



# Evaluering af Frederikssund Kommunes pilotprojekt Elcykler og samkørselsapp til virksomheder



Januar 2024

## Indhold

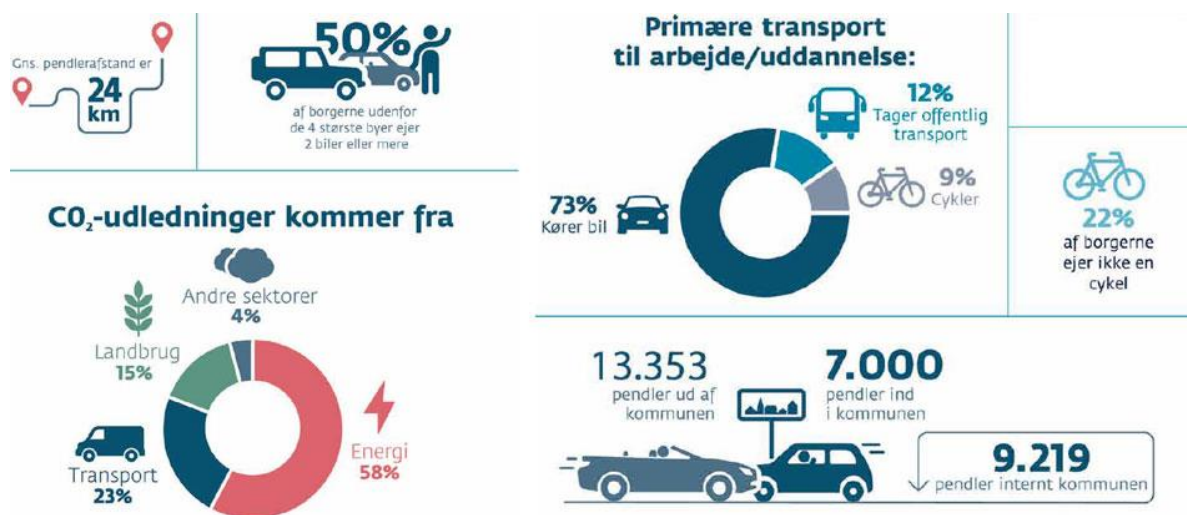
1. Baggrund og deltagere
2. Trafikanalyse
3. Brugerevaluering – elcykler
4. Evaluering med CO-RO og Topsil GlobalWafers samt afsluttende kommentarer

### 1. Baggrund og deltagere

Baggrunden for projektet er Frederikssund Kommunes ønske om at gøre en aktiv indsats på klimaområdet, som dokumenteret i Kommunens *Klimaplan 2045 – Sammen om klimaet*.

Af klimaplanen fremgår, at transport står for 23 % af kommunens udledninger, herunder at en stor del kommer fra pendling til og fra Frederikssunds mange private erhvervsvirksomheder.

Blandt kommunens mange indsatser er der bl.a. fokus på *samarbejde med erhverv om grøn transport, test en elcykel samt fremme af samkørsel på arbejdspladser*. Det er i forbindelse med disse fokusområder, at medarbejdere fra to af kommunens største virksomheder, har haft mulighed for at teste 20 elcykler fra Fri Bikeshop og en samkørselsapp fra FDM, som blev stillet gratis til rådighed af Frederikssund Kommune i perioden sep.-nov. 2023.



Kilde: Klimaplan 2045 – Sammen om klimaet

### Projektdeltagere

Projektejer på pilotprojektet var Frederikssund Kommune v. Ghita Juul Lentz , CO-RO og Topsil GlobalWafers repræsenterede virksomhederne, mens Frederikssund Erhverv bidrog som facilitator, samt hjælp til surveys og rapport v. Kåre Rasmussen.

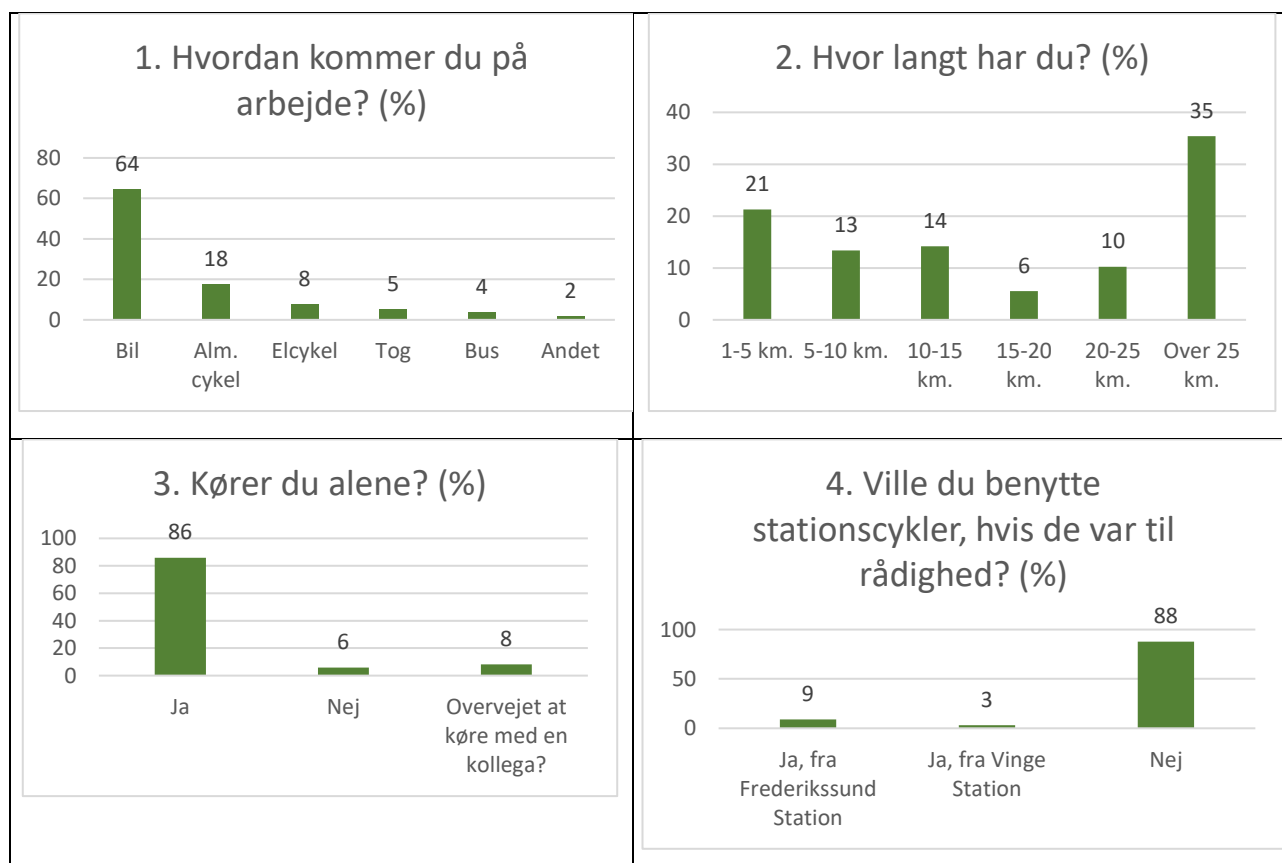
I den forbindelse vil vi gerne rette en stor tak til CO-RO og Topsil GlobalWafers som har været meget imødekommende og bidraget med tid og gode inputs til projektet. Konkret vil vi gerne takke Pernille Mølgaard og Oliver Nørregaard fra Topsil GlobalWafers, samt Tina Børvig og Jannie Stokholm fra CO-RO. Derudover naturligvis alle medarbejderne fra de to virksomheder, som enten har deltaget i de konkrete projekter eller besvaret vores trafikanalyse.

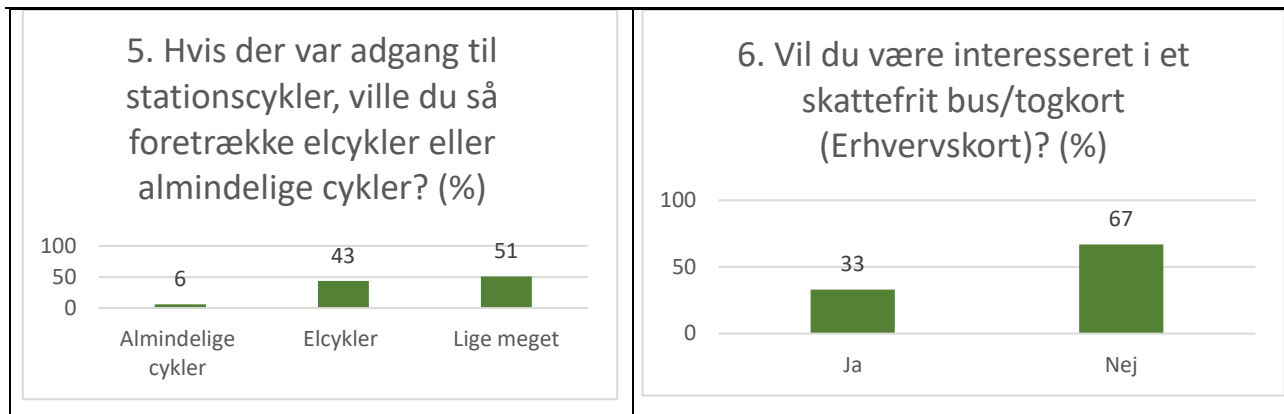
## 2. Trafikanalyse

I forbindelse med projektopstart gennemførtes en trafikanalyse (spørgeskemaundersøgelse) blandt medarbejdere på CO-RO og Topsil GlobalWafers. Formålet var at blive klogere på medarbejdernes transportvaner, samt få deres meninger om muligheder og begrænsninger, når man skal til og fra arbejde i Frederikssund Kommune. 127 respondenter besvarede spørgeskemaundersøgelsen.

### 2.1 Kvantitative besvarelser

Nedenstående viser resultaterne fra de to virksomheder totalt. Vi er opmærksomme på, at der kan være forhold, så som arbejdspladsens beliggenhed, som gør at kontekst i forhold til svar ikke er 100 % sammenlignelige, men trendsne i svar fra de to virksomheders svar er så tydelige og ens, at vi har valgt at samle resultaterne. Alle parter i projektet har haft mulighed for at se besvarelserne splittet op på virksomheder. Alle svar er vist i procent.





### Kommentarer

- 64 af respondenterne kører bil på arbejde og er derfor med til at sætte et stort CO<sub>2</sub>-aftryk.
- 26 % kører på cykel, men 48 % bor i cykelafstand, hvis defineret som 1-15 km.
- Stort set alle kører alene. 86 %. Og kun 8 % overvejer at køre med en kollega.
- Meget få (12 %) ville benytte sig af stationscykler, hvis de var til rådighed, men skulle de vælge mellem almindelige og el-cykler ville 43 % foretrække el-cykler. (Her er det værd at bemærke, at flere ansatte der tager toget fra København har deres egen cykel med toget eller har en gammel cykel stående ved stationen)
- På trods af at kun 9 % af respondenterne kører med offentlige transportmidler på arbejde, svarer 33 % at de godt kunne tænke sig et skattefrit tog/buskort.

Overordnet viser tallene, at der er et stort potentiale, hvis man kan ændre respondenterne transportvaner. Både i forhold til at få dem til at vælge andre transportformer end bil og til i højere grad at køre sammen for at mindske CO<sub>2</sub>-aftrykket per medarbejder. Tallene viser også, at motivationen for at ændre vaner ikke er overvældende.

### 2.2 Kvalitative besvarelser

Medarbejderne blev også stillet 2 åbne spørgsmål, og vi har i denne forbindelse kategoriseret de svar, hvor der var klare trends eller nok ens svar til, at det pegede mod en trend alle svarene kan ses i Bilag 1. I alt 103.

Spørgsmål 7: Hvad vil motivere dig til at cykle til arbejde?	
Kategori (enten som problemstilling eller mulig løsning)	Procent af respondenter, som nævner problemstillingen
Afstand til arbejdsplads som årsag til manglende motivation	26 %

Motion, sundhed, helbred som motivation	15 %
Vej/trafikforholdene	13 %
Elcykel (herunder gratis elcykel) som motivation	13 %
Vejret som årsag til manglende motivation	11 %
Hente / bringe børn som årsag til manglende motivation	7 %
Økonomi som motivation	6 %
Gør en forskel for miljø / klima	4 %
Bedre offentlig transport som mulig motivation.	3 %

### Kommentarer

- Svarene viser at der er en del forskellige årsager til den manglende motivation til at cykle, men omvendt er der også en del ting der kunne motivere for at cykle.
- Helt i top som årsag til at folk ikke vil/kan cykle er afstanden til arbejdet.
- Motion, sundhed og helbred er med 15 % den kategori der kan skabe størst motivation.
- En del respondenter svarer inden for flere kategorier.
- Paradoksalt nok er mulighed for at gøre en forskel for miljø og klima, noget af det der motiverer mindst og derfor nok ikke det budskab der skal være det primære budskab.
- Der er en klar overvægt blandt respondenter fra Topsil, som svarer at vejforholdene er årsag til manglende motivation til at cykle.

Netop fordi der har vist sig at være så mange faktorer, som kan motivere /demotivere, skal man måske netop spille på flere temaer, som tilsammen vil fremstå vægtigt, fx *“Med dele-cyklen, sparer du årligt mange tusinde kroner, kommer i bedre form, gør en forskel for klimaet og mindsker risikoen for bl.a. hjerte-kar-sygdomme markant”*

Det kunne også være at man skulle støtte med fx cykeltøj til dårlige vejrforhold (*“Der findes ikke dårligt vejr, men forkert beklædning”*) eller give børnefamilier mulighed for at møde lidt senere, hvis de tager cyklen (så får de også cyklet stressen ud af kroppen...).

Spørgsmål 8: Hvad vil motivere dig til at køre sammen med kollegaer?	
Kategori (enten som problemstilling eller mulig løsning)	Procent af respondenter, som nævner problemstillingen

Ikke afvisende, men kræver organisering/fleksibilitet/koordinering	40 %
Ser ikke muligheder	30 %
Økonomi / besparelser	10 %
Kræver koordinering ift. børn	7 %
Gør en forskel for miljø / klima	4 %

### Kommentarer

- Der er rigtig mange respondenter, hele 40 %, som har svært ved at se at, det skulle kunne lade sig gøre at koordinere, men omvendt er de ikke afvisende for samkørsel.
- En stor andel, 30 % er som udgangspunkt afvisende.
- Som ved Spørgsmål 7 er udfordringerne for børnefamilierne noget større.
- Som med Spørgsmål 7 har miljø og klima meget lav prioritet.

Taget i betragtning at det næsten har været umuligt at få deltagerne til at bruge samkørselsapp'en, er det interessant at hele 40 % er åbne for muligheden. Svarene viser dog også at koordineringen og systemerne til det virkelig skal være gode, lige som man nok også ville skulle kunne køre med personale fra andre virksomheder, da flere svarer, at der ikke er nogen kollegaer i nærheden af deres hjem.

<b>Spørgsmål 9: Hvad vil motivere dig til at tage offentlig transport?</b>	
<b>Kategori (enten som problemstilling eller mulig løsning)</b>	<b>Procent af respondenter, som nævner problemstillingen</b>
Bedre forbindelser / køreplan	38 %
Hvis transporten tog (markant) kortere tid	27 %
Kategorisk afvisende = rød	17 %
Markant billigere eller gratis	13 %
Gør en forskel for miljø / klima	2 %

### Kommentarer

Generelt er der mange svar i forbindelse med dette spørgsmål, som er overlappende. Fx er ønsker om "kortere transporttid" og "bedre forbindelser", langt hen ad vejen det samme, men formuleret forskelligt.

- Der er en klar oplevelse af at forbindelserne med offentlig transport til Frederikssund er ringe. Specielt hvis man bor lidt væk fra fx S-togstationer.

- 
- Der er en klar oplevelse af at transporttiden er alt for lang, hvilket naturligvis ofte hænger sammen med dårlige de forbindelser.
  - Interessant at det trods alt kun er et mindretal på 17 % som er kategorisk afvisende.
  - For en del er der en oplevelse af at den offentlige transport er for dyr.
  - Igen, hensynet til miljø og klima spiller stort set ikke ind og bør derfor nok heller ikke være det primære budskab pt.



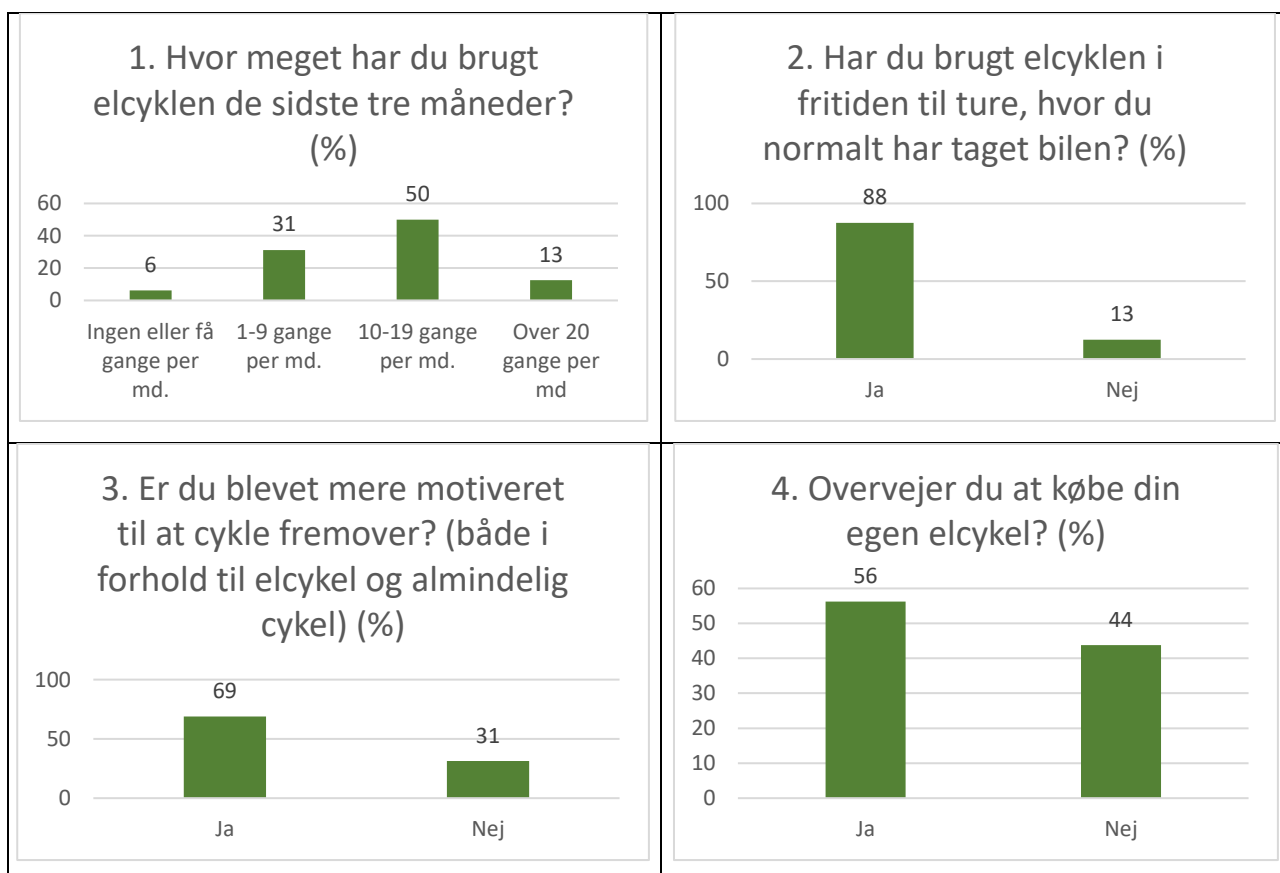


### 3. Brugerevaluering – elcykler

Spørgeskemaundersøgelsen blev gennemført i forbindelse med at deltagerne skulle returnere de lånte elcykler.

Evalueringen indeholder svar fra 16 respondenter, hvilket svarer til 80 % af de medarbejdere der har lånt elcykler.

#### 3.1 Kvantitative besvarelser



#### 3.2 Kvalitative besvarelser

Medarbejderne blev også stillet 2 åbne spørgsmål, svarene er anført uredigerede nedenfor.

Spørgsmål 5. Hvor mange km. har du cyklet per uge?							
N/A	"For lidt"	0	30	30	30	50	50
50	50	55	65	70-75	100	120	120

## Kommentarer

19 % har tilsyneladende ikke cyklet meget, derudover ligger de resterende med et gennemsnit på 56 km. per uge, hvilket vel er ganske pænt.

Spørgsmål 6. Har du andre kommentarer?	
1	Stor tak for lån det har været en fornøjelse
2	Ville være dejligt med endnu en kampagne
3	Det havde været sjovere at låne cyklen i foråret, hvor det havde været lyst længere, men generelt har jeg ikke brugt den så meget som jeg havde håbet på. Jeg er dog rigtig glad for, at jeg fik muligheden.
4	Det havde været bedre hvis forsøget havde startet i april mdr. Hvor det er lyser, nu her er det mørkt og trist.
5	Var ikke så tilfreds med selve cyklen, den kunne godt have været bedre. Men som at komme frem og tilbage i byen er godt. Kunne være godt med nogle bycykler når man skal ned og handle, ligesom i København.
6	Meget på værksted
7	Købte min egen ret hurtigt
8	Elcyklen kører for langsomt. Jeg er hurtigere med min almindelige cykel, så jeg mistede meget hurtigt interessen. Desværre

## Kommentarer

- Respondenterne er en smule delt. Nogle er rigtig glade andre en anelse utilfredse med cyklen.
- Man burde måske lave en halvvejs-evaluering eller allerede efter en måned, så man kan se om cyklerne bliver benyttet som ønsket. Hvis ikke kan man enten løse problemet eller give cyklen videre til andre. Gælder også eksemplet hvor en deltager har købt en ny kort inde i forløbet, det er reelt et positivt resultat, men i det tilfælde kunne cyklen være givet videre til en anden.
- Der bliver generelt kommenteret en del på vejet i analysen, et punkt man måske også skulle arbejde videre med. Danmark er et land, hvor der kan cykles stort set hele året. Et budskab kunne fx være at det mørke cykelvejrs om vinteren kompenseres af de lyse sider, ved at man minimerer risikoen for hjerte-kar-sygdomme markant.

#### 4. Evaluering med virksomheder og afsluttende kommentarer

Aktiviteterne med både elcykler og samkørselsapp har kastet en masse gode og konstruktive outputs af sig, som kan bæres videre i kommende mobilitetsprojekter.

##### Elcykler

Efterspørgslen på elcyklerne var over al forventning og brugen af cyklerne har også været større end forventet ligesom tallene afspejler, at flere medarbejdere vil overveje at investere i elcykler fremadrettet. En god ide vil dog være, at opstarte cykelprojekter i foråret, så de ansatte kan blive ekstra motiveret for at fortsætte den gode vane, når den mørke tid kommer.

##### Samkørsel gennem app'en Ta`Med

At få medarbejderne til at tage samkørselsapp'en fra FDM Ta`Med til sig, var en langt større udfordring og blev ikke en succes. Trods en ihærdig kommunikationsindsats fra HR på begge virksomheder og et fysisk besøg af FDM i frokostpausen var det kun 43 medarbejdere alt, som downloadede app'en, hvilket resulterede i 14 kørte ture. (CO-RO havde 16 downloads og 0 kørte ture, Topsil 27 downloads og 14 kørte ture). Blandt årsagerne er bl.a. at app'en ikke har været opfattet som særlig brugervenlig og intuitiv, samt at medarbejdernes hjem er geografisk placeret på steder, hvor der ikke lige kommer en kollega forbi på vejen eller er i nærheden af større trafikknudepunkter.

App'en gav mulighed for at blive matchet med personer både i virksomheden og udenfor virksomheden, men flere yngre kvindelige medarbejdere synes det var utrygt, at skulle køre med en helt fremmed.

Det kan være en barriere for ansatte i produktionen, at skulle samkøre med ansatte i den administrative del af virksomheden. Der er en mental barriere, der skal overvindes. Herudover kan brugen af en app være en forhindring for en del af medarbejdere i produktionen, som ikke nødvendigvis er vant til at bruge apps via smartphone.

Udfordringerne til trods er der dog stadig et stort antal medarbejdere, som ikke er afvisende overfor samkørsel og som kommer med en masse gode input til årsager og løsninger (se Bilag 2).

I den form samkørselsapp'en fungerer pt. er det dog ikke projektets anbefaling at forsøge at sælge konceptet ind til andre virksomheder. Tilpasser man konceptet og kommunikationstiltag, kan samkørsel dog stadig have en fremtid, som medarbejdersvarene viser.

### **BILAG 1: Svar på spørgsmål 7. "Hvad vil motivere dig til at cykle til arbejde?"**

<b>Spørgsmål 7: Hvad vil motivere dig til at cykle til arbejde?</b>		
Ekstra fradrag, få cykel stillet til rådighed, være en del af arbejdstiden	Ingen ting	Der er for langt
Bedre cykelstier langs hovedveje, sådan at man ikke skal tage store omveje.	Sikker vej	Måske hvis jeg havde boet i byen
Hvis der var bedre cykelforhold - cykelsti, lys mv.	Godt vejr	Det er bedre til miljøet. Jeg kan arbejde i toget.
Et kærligt spark bagi	Motion	At have en elcykel
At der er hele vejen cykelsti. Og at der er altid plads til cyklen i bussen.	Ja	El-cykel, gode vejforhold til cykel
At det danske vejr var bedre.	korterer vej og cykelsti fra jørlunde-sundbylille-siliciumvej	Sundhed
Jeg cykler en gang om ugen 2x35km for motionen	Jeg skal tage mig sammen.det er så nemt at tage bilen	Jeg har ingen bil, så jeg skal cykle fra Vinge (alm cykel) eller tage bussen fra Frederikssunds st der kun går en gang i timen, det ville i høj grad motivere mig, hvis der kom elcykler til rådighed på Vinge st
Motion samt tanken om at være klimavenlig	At have en elcykel	Har ikke andre muligheder for transport da jeg bor længere væk.
Elsker at cykle / tidligere amatørrytter	Mere motion, mindre udgifter.	At jeg boede tættere på arbejde.

Overdækket rute fra kirkehyllinge	gratis elcykel med hjem	Kan fysisk set ikke cykle
Større cykelskur der holder cyklen tør med adgang til vand så man kan skylle salt af om vinteren og luft så man kan blæse den tør bagefter. At man kan cykle over kronprinsesse Marys bro.	Godt vejr og væggtab	Bedre sikkerhed på Sundbylillevej og Gl. Slangerupvej
En el cykel	Kortere afstand :-)	Bedre vejr
Jeg cykler altid	Jeg skal anlevere børn i skole. Hvis der er godt vejr og det passer med fritidsinteresser, så cykler vi.	at kunne gøre det hurtigere
Med 32 km til arbejde er det for hårdt at køre hele vejen.	Cykelsti HELE vejen.	Det gør jeg så længe vejret er til det
Afstand		
Kortere til jobbet (+40 kilometer)	Hvis jeg havde 10-15 km på arbejde	Intet - har alt for langt på arbejde
Afstand og el	Har over 70 km til arbejde, så skulle flytte	kortere afstand
Med 46 km hver vej, så vil det blive få gange om sommeren at jeg kan finde overskud til det	Nej	At vide med sikkerhed, at det ikke regner :)
Strandvej bliver asfalteret hele vejen op til cykelstien ved Odinsvej	Det ville det ikke da min arbejdstider og hentet tider ikke passer sammen	Motion
El cykel	Kortere afstand	Jeg kører allerede på cykel. Det er godt for klimaet, miljøet og min økonomi samt giver motion.
God el cykel	Jeg bor i Holbæk, det ville ikke fungere tidsmæssigt med 3 små	Når jeg ikke har børn der skal afleveres, kan jeg cykle uden problemer

	børn, og jeg ønsker ikke at flytte så kan ikke finde motivation	
kortere afstand	kortere på arbejde 30 min på arbejde dvs. 10-12 km	El cykel
en god el-cykel	Jeg havde klart cyklet hvis jeg havde op til 12 km	at tabe mig og spare på brændstoffet
Komme i bedre form,ens helbred bliver bedre,og sågar spare penge	Lidt bedre tid morgen og eftermiddag. Men planen er at gå i gang	Jeg cykler ind i mellem
hvis jeg fik kortere til arbejde	Jeg cykler 16, 5 km hver vej på racercykel alm. som forår sommer 1 gang omugen	Mosion, miljø-økonomi
Skal aflever børn. Cykler og løber de dage jeg ka	Ikke noget. Mit hjem er 45 km væk fra arbejde. Offentlig transport fra mit hjem til Frederikssund station er begrænset og upraktisk	INTET
Hvis jeg var i bedre træning	Transport inkluderet i arbejdstiden da det tager længere at cykle og derfor bliver bilen tit løsningen da det sparer tid ift. dagligdagens logistik.	God elcykel der er til at betale
Kan ikke se det ske ift. jeg har små børn der skal bringes - når de bliver større vil jeg overveje det en gang imellem	Højere temperatur, mindre nedbør, mindre modvind	JOOLL = cykel over lønnen
Jeg har en daglig aftale efter arbejde, jeg er nødt til at køre i bil til, så det er desværre umuligt.	Rolige vejrforhold tager jeg cyklen	At arbejdspladsen blev rykket tættere på hjemmet :) - Har en time og ti minutter i bil og ca. tre timer i offentlig transport, derfor bruger jeg bilen.
Det holder mig i form	der er få langt hjemme fra mig og til arbejder 1 ½ time	sikker cykelsti fra hjem til arbejde

Jeg ville cykle når vejret er godt og når jeg har lyst	Vejret	kommer ikke til at ske med den lange afstand jeg har
Så skulle det være nemmere at komme til Frederikssund st. og tage en cykel derfra	umuligt med en afstand på 70 km	Bedre kondi
vægt tab og bedre kondi	Cykelsti hele vejen.	Jeg cykler allerede 4 gange om ugen
Bedre offentlig transport-løsningen på tværs af Nordsjælland	Har små børn så det er svært at finde tid til at cykle 26km hver vej.	det gør jeg
At få prøvet det praktiske af ift. vejr, beklædning (eks. regnvejr, vs. kontortøj), aflevering/afhentning af børn 2 forskellige steder	Ikke muligt at cykle, da jeg har over 30 km til arbejde	

## BILAG 2: Svar på spørgsmål 8. Hvad vil motivere dig til at køre sammen med kollegaer?

Spørgsmål 8: Hvad vil motivere dig til at køre sammen med kollegaer?		
Mig bekendt er der ingen kollegaer i samme by eller på vejen.	Ingenting	At det var sat mere i system og at der var flere at køre med
Ikke aktuelt - det er ikke fleksibelt	Det ved jeg ikke	Det kan man ikke
Hvis det var lettere at koordinere - det er ikke ligefrem et samtaleemne over frokosten	hvis det var nemt	Besparelse af benzin
God timing	Co2 aftryk kan mindskes	Jeg har ikke kørekort. Hvis nogen kører mig, så kommer jeg hurtigere på arbejde.
Nej	Spare miljøbelastning	At en fra mit team boede i samme by
Det er for kompliceret	Der er ikke noget dom køre forbi mig om natten	Fleksibiliteten kommer på prøve, da vi nogle gange arbejder hjemmefra andre dage ikke og arbejder også på lidt forskellige tidspunkter, man er afhængig af folk ikke har en for- eller bagkant morgen og eftermiddag
Mindre CO2 udeledning og transportudgifter	Svært at sige. Det er vanskeligt, da jeg	Hvis vi boede tæt på hinanden og vedkommende eller jeg selv kunne bruge et lift.
At de kan følge med og ikke kører på elcykel for de forurener også	Mindre udgifter	Økonomisk gevinst
Jeg kører allerede med en kollega.	Møde tidspunkter skal passe sammen	Ikke aktuelt pga for få kollegaer på weekend nat holdet.
Det er ikke motivation, der mangler men	Der er ingen med de samme arbejdstider som mig.	Ingenting -
ikke noget det er ikke fleksibelt nok	Jeg er klar, ingen grund til at motivere mig, men jeg kender ingen der bor i nærheden.	Hvis det var nemmere.
Aldrig, for afhængig, hvis man lige vil noget efter arbejde	Afstand	Den er svær... Vil umiddelbart helst ikke.
ikke nået	Hvis vi havde samme arbejdsrytme og vi lå på samme strækning	Svært at sige. Arbejder kun deltid, og hjemmefra flere dage om ugen.



Spare penge	Vi har samme arbejdstider	intet
Måske	Ad hoc hvis der bliver et akut behov	Det er meget bedre for miljøet
Hvis man kunne være sikker på at alle gik samme tid, ikke var afhængige af hinanden kalender. Kunne f.eks. være at man ikke må have møder efter 15:30.	Kollega kontakt og økonomi	Intet
Ingen omveje	Intet	Jeg nyder en rolig stund alene på vej til arbejde, og kollegaer har mange deadlines, møder, mødetider, så det vil være for mentalt krævende i en travl hverdag at planlægge
Flexibilitet, hvilket samkørsel sjældent har	fleksibel ordning fra dag til dag	det passer sammen i forhold til hente
har gjort tidligere, benzinpriser	ikke rigtig noget	Hænger ikke sammen med min stilling
hvis vi mødte på samme tid	Passer ikke med arbejdstider	Sociale
At der var nogle i nærheden af hvor jeg bor, som skal til/fra arbejde samme tid	Ikke noget. Jeg har uregelmæssige arbejdstider	INTET
? i vinterhalvåret kører jeg sammen med min ægtefælle, som dog arbejder på en anden virksomhed.	Intet. Det vil låse mig for meget i faste transporttider, hvilket ikke er i overensstemmelse med vores families hverdag.	Ikke umiddelbart noget, da fleksible arbejdstider gør det svært at koordinere
Ved ikke - svært med hverdags praktikken og forskellige møde/gå tider	At kollegaen er mødestabil og punktlig	At man skal møde på samme tid uden overarbejde
Jeg henter/bringer gerne kollegaer i en periode, hvis der er brug for det. Jeg har dog selv behov for tiden alene i bilen.	jeg har pendlet med en kollega men så skal arbejdstider passe godt sammen	At der var nogle der boede i nærheden og havde arbejdstider.
en kolega der bor tæt på mig og har samme mødetider	det er svært vi er kun 2 på nat. og jeg køre mod syd hvor min makker køre mod øst.	ved ikke
Jeg vil som udgangspunkt ikke kører sammen med andre, det vil være for stor en indgriben i min frihed	Samme mødetider, samme ruter	kan godt være hvis det passer sammen, der er mulighed men kalender passer sjældent
Penge, mere i kørsel fradrag	Ja	at køre fra og til arbejde er ME time, det vil kun være i enkelte tilfælde at jeg vill køre med andre.
Stigende benzinpriser	- ikke relevant	Hvis der boede en kollega i nærheden

Når min børn er lidt ældre og mere stabile i deres rutiner kunne det godt være en mulighed	have længer til arbejde	Ikke relevant ift. friheden i selv at planlægge sin tid
Ikke noget pt. da det er for besværligt og tidskrævende at koordinere i		

### BILAG 3: Svar på spørgsmål 9. Hvad vil motivere dig til at tage offentlig transport?

Vi har givet svar, som ligner en trend følgende farvekoder:

Hvis transporten tog (markant) kortere tid = gul

Bedre forbindelser / køreplan = grøn

Markant billigere eller gratis = turkis

Kategorisk afvisende = rød

Gøre en forskel på miljøet = violet

Spørgsmål 9: Hvad vil motivere dig til at tage offentlig transport?		
Hvis transporten var ligeså hurtig eller hurtigere end med bil.	ikke nået	ikke muligt
Intet - Tager alt for lang tid fra Hundested til Frederikssund.	Billigere end nuværende billetter	At der var mulighed for at tage toget tidligere. Da det først kører efter mødetid.
S-tog mellem Fr.Sund og Hillerød	De kørte mere stabilt, og jeg ikke boede så langt	Kortere rejsetid
det gør jeg allerede	spare penge	Direkte bus, med køreplan der matcher mødetider
Jeg bruger ca. 1 1/2 time for ca 14 km	Kortere transporttid.	Billigere end egen bil
Intet	Tidsplan	Meget besværligt fra skævinge til frederikssund
Hvis jeg kunne komme fra A til B på samme tid som bil, med ligeså stabil transport - dette er pt. ikke muligt fra Holbæk	Ville foretrække cyklen, men i dårligt vejr og når børn ikke skal afleveres. Igen ikke så stor flexibilitet.	direkte forbindelse arbejde - hjem
super billigt eller gratis, og gode forbindelser mellem hundested og fr.sund	at det ikke tage 1 time at komme på arb i forhold til bil 35 min	Afstand
Det skal være lige så hurtigt som bil/cykel	hvis det var billigere og man kunne have sin cykel med	Måske, hvis det kunne lade sig gøre. I dag skla jeg afsted dagen før kl. 22 for at kunne bruge offentligt
hvis der blev oprettet offentlig transport mellem min bopæl og arbejde	Det tager 45 min i bus, det samme på cykel, så jeg cykler 1x ugen	Biliger priser
Det kan ikke betale sig tidsmæssigt og det er alt for dyrt	Flere S-tog til Frederikssund station. Bedre offentlig transport fra nord og vest for København til Frederikssund. Tog mellem Farum og Frederikssund	INTET

Bedre forbindelser	Ikke relevant ift. min bopæl	Transporttid der er bare nogenlunde fornuftig ift. bil
ikke muligt fra Hillerød (tager 1½ time vs. ½ time i bil)	Gratis bus	At det var gratis
Intet	skal være væsentlig billigere end bilen og man skal ikke stå og fryse på et perron over et halv time	Ingenting
dårligt vejr	ikke nået, det tager få lang tid.	ved ikke
Bedre og hyppigere forbindelse	Bruger det som regel, når jeg skal til København	kommer ikke til at ske på grund af lang transporttid
Bedre muligheder for at komme til Frederikssund med det offentlige	Hvis de boede ved kalundborg	Bedre køreplan
Stigende benzinpriser	Det vil tage et sted mellem 2 og 2,5 time at komme på arbejde. Langt bedre forbindelse fra Hillerød til Frederikssund vil være påkrævet. Mulighederne i dag er	At der var offentlig transport. Jeg bor i Roskilde og det er ikke muligt at tage toget direkte til Frederikssund
Gratis	Direkte forbindelse, meget yppig drift	Ingenting
Det gør jeg allerede	Det er kun muligt at tage bus i mit tilfælde og det føler jeg ikke er aktuelt, da det tager lang tid og ikke er fleksibelt	kortere ventetid på Frederikssund st. Skal fra Ølsted til Siliciumvej
Det vil jeg hellere ikke	Der skal være direkte forbindelse	Intet, det vil tage alt for lang tid
Det er bedre til miljøet. Jeg kan arbejde i toget.	Mange afgang	Intet der passer,
Co2 aftryk kan mindskes	Hvis bus og tog afgang passer bedre til min arbejdstid, og der er mindre ventetid når man skifter fra bus til tog. bus og tog.	Nej
Bedre forbindelser mellem A og B	At offentligt transport muligheden var bedre end at tage bilen	Hurtig bus fra Hillerød
Tager for lang tid	Ingenting det vil tage længer til end bil da jeg skal ned på stationen og skifte	Det er jeg nødt til pga ingen bil fra Kbh
Hvis det var nemmere fra Køge - en mere direkte vej	At det var nogenlunde ligeså hurtigt som at tage bilen	Jeg har ikke andre muligheder for transport.
At den er tæt på mig, både hjemme og på arbejdet, og det er den	Billigere buskort	Intet
Jeg tager allerede bussen til kollegaen.	50 min med offentlig transport, 7 min i bil	Bedre køreplaner i weekenden (arbejder weekend)
At det ikke tager over en time med hhv. bus/tog og gå 1,5 km	At det kører stabilt	Det er meget besværligt med offentligt transport til Frederikssund
N/A	Det gør jeg altid	Ingenting - Det er hurtigere at både at cykle og køre i bil

flere afgange	Jeg ville tage det offentlige sammen med cyklen, da turen fra frederikssund st. til Siliciumvej dækkes af en umulig busrute, men turen skal være meget billigere end i dag	Intet
Aldrig, er for ustabil		

## BILAG 4: Svar på spørgsmål 10. Har du nogen ønsker i forhold til din transport til arbejde?

Svarene fra Spørgsmål 10 er ikke kategoriseret og gengivet i rapporten, da det primært er samme svar som givet i Spørgsmål 7, 8 og 9.

<b>Spørgsmål 10: Har du nogen ønsker i forhold til din transport til arbejde?</b>		
Nej	Nej	Jeg ønsker mig en bil
ille gerne tage cyklen oftere (har ca. 14 km i bil), men da cykelvejen er væsentlig længere fordi der ikke er cykelstier langs hovedvej, føler jeg det er for omstændigt.	Bedre bustider fra stationen og cykelsti fra Græse til Frederikssund syd	Bilig benzin 😊😊😊😊😊😊
ikke rigtig	JA! Jeg tager toget og cykler fra Vinge. Det vil være rigtigt godt, at alle togene vil stoppe og ikke ét hver andet tog. Også en mere sikrere vej til cykler fra Vinge til Topsil.	Jeg gad godt være bedre til at huske at tage cyklen
Billigere offentlig transport	Der skal være bus(311), som kører i weekenderne på de tidspunkter, hvor jeg skal møde på arbejde.	Nej
Nej	Nej	Elcykel fra Vinge ville gøre underværker og gøre det til et attraktivt arbejdssted
Vil gerne skifte det ud til en elbil, hvis jeg har midlerne til det	At toget kører hvert 10. minut, i stedet for hvert 20. minut.	Alt er perfekt
Mulighed for at leje/lease/låne cykel igennem arbejdet	Hvis vi skal gøre det mere sikkert så burde der være en cykelsti på vejen	Beskrevet i 7
Mulighed for at lade cykel udenfor (har foreslået Teis, at man satte kabelrulle med 4 stik i hver	Nej	Nej
Kunne jeg have en arbejds cykel stående på Frederikssund station ville det være fantastisk.	Bedre cykelstier i midtbyen: f.eks. en fast cykelsti på gågaden, som altid er åben.	ville gerne prøve at køre på elcykel

Jeg bruger i dag 35 minutter på turen med bil. 90 min. med cykel og offentligt, men det tager 100-120 minutter hvis det kun er det offentlige. Det skal jo være gratis at tage det offentlige med den tid det tager	Cykelsti.... Kommer fra Slangerup, der er ingen cykelsti fra Jørlunde til Topsil	Nej
Nej	Nej	Nej
Flytte tættere på Frederikssund, så ville cyklen være en oplagt transport for mig.	Laver benzin priser	bedre vedligehold af kommunens kloak system så man ikke skal have vaders med på arbejde.
Jeg bruger EIBIL I forhold til CO2 tæller den rette vej	Nej	Bedre cykelsti af Bakkegade. Eller permanent cykelsti midt i gå-gade
En bus der kørte ud til Holmensvej	Nej	Bus 315 fra Vellerup til Frederikssund kører 10 minutter for sent. Jeg møder 06:00 på Holmensvej 11.
Jeg skifter til el bil til efteråret, det mener jeg er den bedste løsning jeg kan bidrage med ift. CO2 udslip	Nej	Betalt benzinkort fra CO-RO
kunne være rart med en elcykel eller at bussen stoppede tæt på mit arbejde	En god elcykel med centermotor	udbedring af vejene samt højere hastighed
S-tog fra Frederiksværk til Frederikssund ... :-)	el-cykel	Nej
Flere S-tog til Frederikssund station. Bedre offentlig transport fra nord og vest for København til Frederikssund. Tog mellem Farum og Frederikssund	GRATIS BIL	Nej
Ville gerne cykle mere, men svært med små børn der skal afleveres og hentes	JOOLL = cykel over lønnen	Jeg har netop købt en elbil og er glad for på den måde at sætte et mindre Co2-aftryk på verdenen.
Transport mod kbh er okay men mod Roskilde og Hillerød er forbindelserne ringe	Nej	Nææ
flere reelle cykelstier, ikke delt vej med bilister. Tunge køretøjer fylder efterhånden hele landevejen, og mange trafikanter kører virkelig tæt på en, når man cykler.	Nej	ja bedre veje i flere spor. når der ikke er så meget trafik og skal holde i kø bruges 10-20% mindre brændstof og tidsbesparelse.
Bedre transport muligheder	Bedre vejbelægning på den gamle bro. Den er meget ujævn. :-)	Bedre sammenhængen mcykelvenlig lysregulering ved fx Holmensvej/Heimdalsvej. Mulighed for højresving ved rødt

		lys ved Lundevej/ JF Willumsens vej
Nej, jeg er ikke villig til at bruge 3 timer mere på transport om dagen	At der var bedre og mere direkte muligheder	mindre blest og ingen regn
Nej		