

## Frederikssund Kommune

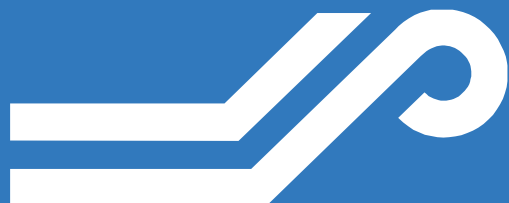
Tillæg til spildevandsplan 2013-2021

Opland 307-309, samt ændret spildevandstracé i Vinge By.

Forslaget blev vedtaget af Byrådet til 8 ugers offentlig høring den 26.09.2018

Tillægget er endeligt vedtaget af Teknisk Udvalg den 6.2.2019.

Sagsnr.: 06.00.05-K08-1-17



---

---

## Indhold

Baggrund og sammenfatning .....	5
Lovgrundlag .....	6
Forhold til anden planlægning.....	7
Kommuneplan og lokalplan.....	7
Vandplan.....	7
Klimatilpasningsplan.....	7
Vandforsyningsplan .....	7
SMV og VVM screening.....	7
Recipienterne .....	8
Natur .....	9
Teknisk Redegørelse .....	11
Oplande .....	11
Spildevand .....	11
Pumpestationer .....	12
Kapacitet på Frederikssund Renseanlæg.....	12
Overfladevand .....	13
Håndtering af overfladevand.....	13
Aflledning fra bassiner frem til recipient.....	15
Overfladevand på egen grund/matrikel .....	16
Overfladevand fra veje .....	16
Dræn .....	17
Permeable belægninger på p-pladser .....	17
Håndtering af vand i anlægsfasen - midlertidige bassiner .....	17
Skybrudsvand .....	17

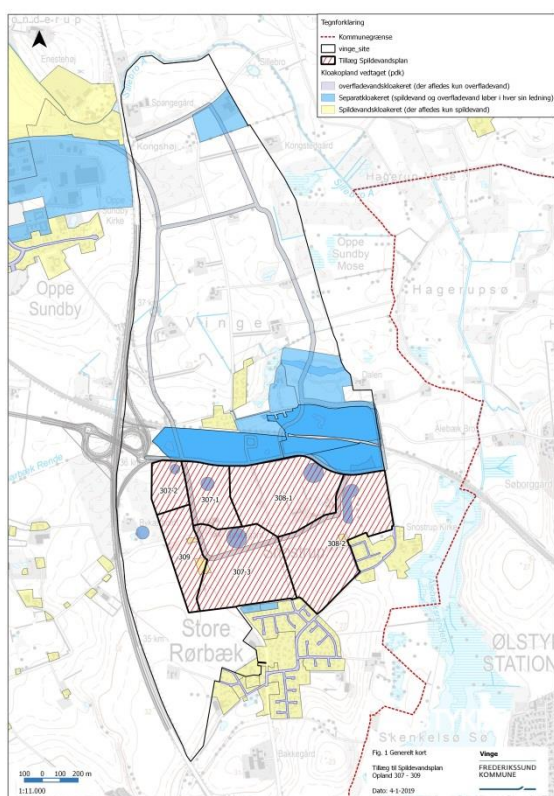
Berørte lodsejere .....	17
Medfør af tillægget .....	17
Ansvarsfordeling og økonomi .....	18
Tilslutningsbidrag.....	18
Tinglysning /Deklaration af ledninger .....	19
Godkendelsesprocedure .....	19
Bilag 1: SMV-screening.....	20
Bilag 2: VVM-screening af bassiner .....	23
Bilag 3 Oplande og bassiner .....	31
Bilag 4. Matrikler som berøres ved vedtagelse af dette tillæg.....	32
Bilag 5 Bassiner og udløb til recipient .....	34
Bilag 6 Ændret tracé for spildevand.....	34
Bilag 7 Placering af større pumpestationer i planområdet .....	36
Bilag 8 Skybrudsmagasiner og skybrudsveje .....	37

## Baggrund og sammenfatning

Dette tillæg til spildevandsplanen supplerer den gældende: "Spildevandsplan for Frederikssund Kommune 2013-2021" og ændrer det tidligere vedtagne tillæg kaldet: "Overordnet tracé for spildevandsledning i Vinge", vedtaget af Frederikssund Kommunes Byråd den 25.8.2015.

Baggrunden for tillægget er, at der skal bygges på et areal i Vinge By, som ikke er inddraget i spildevandsplanen. På en del af arealet er der planlagt et hovedtracé for spildevand. Placeringen af tracéet skal derfor ændres, hvilket også planlægges i dette tillæg til spildevandsplanen.

Det areal som nu inddrages i kloakopland er ca. 90 hektar. Arealet er pt. udlagt som landbrugsareal. Arealet overføres til byzone efterhånden som lokalplaner for områderne bliver vedtaget og offentligt bekendtgjort. Der oprettes følgende nye oplande i spildevandsplanen: Opland 307-1,307-2, 307-3, 308-1,308-2 og 309. Alle oplande planlægges separatkloakeret.



Figur 1. Det areal der spildevandsplanlægges for er vist som skraveret areal. Arealet markeret med blå er Deltakvarteret og Vinge Centrum.

Den forventede spildevandsbelastning er estimeret til mellem 4.000 og 6.400 PE. Tallene er behæftet med stor usikkerhed og har en lang tidshorisont.

Spildevandet vil blive afledt til Forsyningens ledningsystem og videre til Frederikssund Renseanlæg.

Det er en forudsætning for byggemodning af de forskellige oplande, at der er godkendt kapacitet på Frederikssund renseanlæg til at håndtere den forventede spildevandsmængde (PE) fra de enkelte oplande. Novafos skal planlægge for en udvidelse af Frederikssund renseanlæg, så der foreligger en revideret udledningstilladelse for renseanlægget, og dermed at renseanlægget har kapacitet til at håndtere spildevandet, når byggemodning af de forskellige oplande kræver det.

Der etableres et bassin til håndtering af overfladevand i hvert af de nye oplande/deloplände. Det vil sige, at der etableres 6 nye bassiner til forsinkelse og rensning af overfladevandet før det udledes til henholdsvis Marbækrenden og til Skenkelsø/Ålebæksrenden.

Ved udvikling af områderne omfattet af dette tillæg skal udvikler forholde sig til bilag 8, der viser skybrudskort.

## Lovgrundlag

Da området ikke før har været inddraget i kommunens spildevandsplan, skal der vedtages et tillæg til spildevandsplanen sådan at det juridiske grundlag for kloakering er til stede.

Lovgrundlaget for udarbejdelse af spildevandsplanen fremgår af "Bekendtgørelse af lov om Miljøbeskyttelse", Lovbekendtgørelse nr. 966 af 23.6.2017. Det fremgår af lovens formålsparagraf, at loven skal medvirke til at værne om landets natur og miljø, så samfundsudviklingen kan ske på et bæredygtigt grundlag i respekt for menneskets livsvilkår og for bevarelsen af dyre - og plantelivet.

Jævnfør lovens § 32 skal Kommunalbestyrelsen udarbejde en plan for bortskaffelse af spildevand. I bekendtgørelse nr. 1469 af den 12.12.2017, Bekendtgørelse om spildevandstilladelser m.v. efter Miljøbeskyttelseslovens kapitel 3 og 4, er i § 5 stk. 4 præciseret, at Kommunalbestyrelsen skal ajourføre planen for bortskaffelse af spildevand i kommunen.

Forslaget skal offentliggøres med en høringsperiode på 8 uger, hvorefter

tillægget kan vedtages efter behandling af høringssvarene. Såfremt der kun indkommer mindre eller ingen høringssvar kan tillægget vedtages administrativt.

## Forhold til anden planlægning

### Kommuneplan og lokalplan

Tillægget vurderes ikke at være i strid med kommuneplan eller lokalplan.

### Vandplan

Frederikssund Kommune er omfattet af vandområdeplan 2015-2021 for vandområdet distrikt Sjælland, vedtaget juni 2016 (Udarbejdet af Styrelsen for vand og naturforvaltning – Svana). Det vurderes, at dette tillæg til spildevandsplanen ikke er i konflikt med den vedtagne vandområdeplan.

### Klimatilpasningsplan

Frederikssund Kommune vedtog den 29. oktober 2014 en klimatilpasningsplan. Det vurderes, at tillægget til spildevandsplanen ikke er i konflikt med Frederikssund Kommunes klimatilpasningsplan.

### Vandforsyningsplan

Frederikssund Kommune er omfattet af 4 vandforsyningsplaner fra de 4 kommuner der var før kommunesammenlægningen. Det vurderes, at tillægget til spildevandsplanen ikke er i konflikt med de gældende vandforsyningsplaner.

## SMV og VVM screening

### *SMV og VVM screening*

Spildevandsplaner skal screenes i henhold til Bekendtgørelse af lov om miljøvurdering af planer og programmer og af konkrete projekter (VVM)(Lov nr. 448 af 10.5.2017), hvor formålet er at vurdere, om der er behov for at udarbejde en egentlig miljøvurdering og en egentlig VVM vurdering.

Frederikssund Kommune har udarbejdet en SMV screening af dette tillæg til spildevandsplanen.

Konklusionen på screeningen er, at tillægget til spildevandsplanen ikke indebærer at der skal gennemføres en egentlig miljøvurdering, idet tillægget kun omfatter et mindre område på lokalt plan, ikke fastlægger rammer for projekter omfattet af lovens bilag 1 og 2, ikke påvirker et udpeget naturbeskyttelsesområde og ikke fastlægger rammer for projekter som må antages at få en væsentlig indflydelse på miljøet.

Resultat af SMV screening blev annonceret samtidigt med, at tillægget blev sendt i 8 ugers offentlig høring.

SMV screening er vedlagt i bilag 1.

Da der etableres bassiner i planområdet skal der også udføres en VVM screening af bassinerne. Frederikssund Kommune har udarbejdet en VVM screening af de planlagte bassiner. Resultatet af denne screening er, at der ikke er grundlag for at udføre en egentlig VVM vurdering.

Resultatet af VVM screening blev annonceret samtidigt med resultatet af SMV screening.

VVM screening er vedlagt i bilag 2.

## Recipienterne

*Marbækrenden (udløb fra bassin B307-1, bassin B307-2, bassin B307-3 og bassin B309)*

Marbækrenden er et offentligt vandløb, som har sit udspring ved jernbanen ved tunnelen mellem Dalvejen og Store Rørbækvej. Herfra løber Marbækrenden mod sydvest til Roskilde Fjord. Vandløbet er rørlagt med undtagelse af de sidste 106 m inden udløb. Rørlægningen varierer fra en diameter på  $\varnothing 300$  ledning til en  $\varnothing 800$  ledning jf. vandløbsregulativet.

Vandløbet er i henhold til Frederiksborg Amts recipientkvalitetsplan fra 1989 målsat som B3, Karpesikevand, men denne målsætning er ikke opfyldt som følge af vandløbets rørlægning. Vandløbsmyndigheden har fået udført en robusthedsanalyse af vandløbet. Robusthedsanalysen indeholder blandt andet en konkret vurdering af hvor meget vand vandløbet kan modtage i l/s/reduceret hektar. På baggrund af robusthedsanalysen er der udarbejdet et forudsætningsnotat. Det fremgår af dette notat, at vandløbet kan modtage vandet fra de planlagte bassiner i den mængde der planlægges for i dette tillæg til spildevandsplanen.

### *Salt til Marbækrenden*

Vandløbsmyndigheden har vurderet at saltholdigt vand fra vejsaltning i planområdet kan ledes til Marbækrenden uden at forringe vandløbets kvalitet, jf. rapport fra Orbicon om tømidler udarbejdet i 2018 (Alternative tømidler, Fase 2,



Orbicon, Beregninger på effekt af CMA og Formiater på generiske recipienter).

### *Skenkelsø (udløb fra bassin 308-1 og bassin 308-2)*

Skenkelsø Sø er et lavvandet vådområde og rørskov omgivet af enge. Søen og vådområdet omkring søen blev etableret i 2009 som et Vandmiljøplan 2 projekt til fjernelse af kvælstof i Ålebæksrenden og dermed nedsættelse af næringsstoffbelastningen til Roskilde fjord. Fra Skenkelsø løber vandet videre til Ålebæksrenden og herfra videre til Sillebro Å. Skenkelsø er en udposning på Ålebæksrenden. Vandløbsmyndigheden har fået udført en robusthedsanalyse af vandløbet. Robusthedsanalysen indeholder blandt andet en konkret vurdering af hvor meget vand Ålebæksrenden kan modtage i l/s/reduceret hektar. På baggrund af robusthedsanalysen er der udarbejdet et forudsætningsnotat. Det fremgår af notatet, at vandløbet kan modtage vandet fra de planlagte bassiner i den mængde der planlægges for i dette tillæg til spildevandsplanen.

### *Salt til Skenkelsø/Ålebækrenden*

Vejsalt omsættes ikke i bassiner eller i søer. I beregninger udført af rådgiver fremgår det, at ved at anvende nøgletal for saltforbrug på 18 g salt/m<sup>2</sup> vej og stiarealer ses det at alt vejsalt udvaskes fra sø til vandløb og at alt saltet udvaskes og er tilbage på baggrunds niveau inden den nye tømiddel sæson starter. Der vil være et forhøjet niveau nogle dage om året. Saltholdigt vand kan derfor ledes til Skenkelsø uden at påvirke denne eller Ålebæksrenden væsentligt.

## **Natur**

Der er § 3 beskyttede enge langs vest siden af Skenkelsø sø. Disse er afgræssede af kvæg og er i flere områder med fin botanik. Derfor bør eksisterende udløb benyttes hvis muligt, så der ikke skal graves nyt udløb igennem engen. Hvis der skal graves nyt udløb til søen skal det etableres og placeres så det skader § 3 engen og søen mindst muligt. Gravearbejde mv. kræver en forudgående § 3 dispensation, som sandsynligvis vil stille vilkår om perioder for gravning mv.

Umiddelbart øst for ved bassin 308-2 er der en § 3 beskyttet mose og et paddestøttevandhul etableret i 2017 efter krav i VVM for Vinge Centrum. Det skal sikres, at etablering af bassin 308-2 ikke medfører at den § 3 beskyttede mose og det nye paddehul påvirkes væsentlig eller at de mister vand. For at sikre dette kan der f.eks. laves en anordning så det er muligt at lede vand fra bassin 308-2 til vandhullet og mosen i tilfælde af udtørring.

Naturmyndigheden oplyser, at bassin, afløb mv. ikke må medføre en væsentlig påvirkning af mosen eller andre § 3 områder, med mindre der ansøges om og opnås en § 3 dispensation til dette. På samme måde må nedgravning af afløbsledning fra bassin B309 ikke påvirke de søer og moser den kommer i nærheden af.

## Teknisk Redegørelse

### Oplande

Planområdet består af et område på ca. 90 hektar. Med dette tillæg til spildevanden inddrages nye oplande kaldet hhv. 307-1, 307-2, 307-3, 308-1, 308-2 og 309 til "Spildevandsplan Frederikssund Kommune 2013-2021". Planområdet separatkloakeres. I hvert opland skal der etableres rense- og forsinkelsesbassin før udløb til recipient.

Bassinerne skal etableres før en udledning kan påbegyndes. Udledning af rensset overfladevand til recipient kræver en tilladelse i henhold til Miljøbeskyttelsesloven.

### Spildevand

Planområdet udgør en femtedel af Vinges samlede PE belastning. Dermed vil belastningen fra planområdet samlet være på ca. 4.000 PE. De 4.000 PE er i skemaet herunder fordelt på de nye oplande. PE-tallet kan beregnes til ca. 6.400 PE såfremt faktorer som bebyggelsens tæthed og størrelse inddrages. Det er dog befæstet med stor usikkerhed da fordelingen mellem boliger og erhverv i områderne endnu ikke er kendt.

Opland	Anvendelse jf. kommuneplan og plan for Vinge	Areal/ha	Antal PE
307-1	Blandet bolig og erhverv	12,72	350
307-2	Blandet bolig og erhverv	4,8	150
308-1	Blandet bolig og erhverv og det grønne hjerte	16,55	50
308-2	Blandet bolig og erhverv og det grønne hjerte	25,83	1.200
307-3	Blandet bolig og erhverv	20,74	2.000
309	Blandet bolig og erhverv	8,89	250

Figur 2. Opland, anvendelse, areal og forventet PE belastning fra hvert opland.

### *Tidligere planlagt hovedtracé for spildevandsledning*

Der er tidligere planlagt et hovedtracé for spildevand gennem Vinge By. Med

dette tillæg vedtages et ændret hovedtracé for spildevandsledningen, som Novafos har tegnet. Det nye tracé planlægges etableret langs den kommende boulevard, samt langs Store Rørbækvej, hvor Novafos i forvejen har ledninger. Placeringen fremgår af bilag 6.

Forsyningen lægger et stik ind til hver matrikel, som oplandene udmatrikuleres i.

Alt spildevand fra oplandene skal ledes til Forsyningens spildevandsledning og videre til Frederikssund renseanlæg.

### Pumpestationer

I forbindelse med spildevandshåndteringen vil der være behov for etablering af et antal pumpestationer.

Novafos har oplyst, at der vil være behov for etablering af minimum 4 større pumpestationer og at arealbehovet til disse optimalt vil være 200m<sup>2</sup> pr. pumpestation, da det skal være muligt at placere en slamsuger i nærheden af pumpestationerne. Derudover vil der være behov for et antal mindre pumpestationer. I bilag 7 er vist hvor arealerne til 4 større pumpestationer hensigtsmæssigt placeres. Der kan indenfor planområdet justeres i mindre grad, på disse placeringer.

### Kapacitet på Frederikssund Renseanlæg

Frederikssund renseanlæg har kapacitet til at behandle 48.000 PE.

Frederikssund Kommune afventer ansøgning om revideret udledningstilladelse fra Novafos. Novafos oplyser at den faktiske belastning af anlægget i 2017 var på 31.600 PE. Ud fra spildevandsplanen og vedtagne tillæg til denne er den planlagte belastning af Frederikssund renseanlæg på 47.000 PE. Med dette tillæg til spildevandsplanen planlægges for yderligere 4.000 - 6.400 PE, hvilket samlet giver en planlagt belastning på 51.000 - 53.400 PE.

Det er en forudsætning for byggemodning af de forskellige oplande, at der er godkendt kapacitet på Frederikssund renseanlæg til at håndtere den forventede spildevandsmængde (PE) fra de enkelte oplande.

Novafos skal planlægge for en udvidelse af Frederikssund renseanlæg, så der er kapacitet på renseanlægget, når byggemodning af de forskellige oplande kræver det, herunder ansøge om revideret udledningstilladelse for Frederikssund renseanlæg.

## Overfladevand

Hele planområdet er kortlagt som område med særlige drikkevandsinteresser. Grundvandsmyndigheden har oplyst, at vand fra veje må nedsives hvis årsdøgntrafikken (ÅDT) er under 600. Årsdøgntrafik er trafikken pr døgn opgjort som gennemsnit over hele året.

For p-arealer gælder det, at for pladser med plads til mindre end 30 biler må vandet nedsives, hvis der ikke saltes.

## Håndtering af overfladevand

Overfladevand forsinkes og renses i regnvandsbassin før udledning til recipient. De spildevandstekniske anlæg skal dimensioneres ud fra en antagelse om at der ikke nedsives.

Der etableres et bassin for hvert opland. Bassinerne skal modtage overfladevand, herunder vejevand fra det opland de hører til. Dette fremgår af navngivningen idet opland og bassin har samme nr. Mindre afvigelser i forhold til dette kan accepteres. Det er myndigheden der beslutter hvad der kan kategoriseres, som en mindre afvigelse.

Da området separatkloakeres, er det forsyningen, der skal etablere og vedligeholde bassiner og tilhørende udløb til recipient, ligesom det er forsyningen, der rettidigt skal ansøge om og opnå tilladelse til udledning til recipient fra bassinerne.

Placering af bassiner og udløb fra bassin til recipient fremgår af bilag 5.

Bassinerne skal dimensioneres i henhold til spildevandskomiteens nyeste skrifter herom og i henhold til spildevandsplanen. Regnvandsbassinerne skal indrettes, som minimum, med et permanent vådvolumen på minimum 250m<sup>3</sup> pr. hektar reduceret opland og med et opstuvningsvolumen, der kan håndtere minimum en 5 års regnhændelse.

Alle bassiner skal indrettes med tæt membran i bund og sider, da der ikke må nedsives i bassinerne. Bassinerne skal indrettes med forbassin. Alternativt kan der inden hvert tilløb til bassinerne etableres sandfang. Disse sandfang skal i givet fald dimensioneres så de har tilstrækkelig kapacitet/volumen til at håndtere den vandmængde, der ledes igennem dem, og samtidigt tilbageholde sand og andre urenheder.

Bassinerne skal etableres med dykket udløb, så bassinerne kan fungere som olieudskillere. I bassinerne sker der en rensning og en forsinkelse af vandet, inden det ledes videre til recipient. Bassinerne skal etableres med permanent vandspejl med en dybde på ca. 0,9 m (vådvolumen). Dertil skal lægges magasin/opstuvningsvolumen.

#### *Konkret vurdering af vandløbs kapacitet*

Der er udført beregninger af bassinstørrelse ud fra en antagelse om at der kan afledes 1 l/s/reduceret hektar. Vandløbsmyndigheden har fået udført en robusthedsanalyse af hhv. Marbækrenden og Ålebæksrenden. Begge analyser indeholder blandt andet en konkret vurdering af hvor meget vand vandløbene kan modtage i l/s/reduceret hektar. På baggrund af robusthedsanalyserne er der udarbejdet et forudsætningsnotat for hver recipient. Det fremgår af disse forudsætningsnotater, at både Marbækrenden og Ålebæksrenden kan modtage den mængde vand der planlægges ledt til dem dvs. 1 l/s/reduceret hektar.

Den endelige dimensionering og udformning af bassinerne foretages ved detailprojektering og skal foreligge senest samtidigt med at der ansøges om udledningstilladelse. Det gælder også ledningstegning for projektet.

Tabel 1 viser foreløbige forventede volumener og arealbehov for hvert bassin.

Fra bassinerne etableres udløbsledning til recipienterne. I bilag 5 fremgår hvordan vandet ledes fra de forskellige bassiner og frem til recipient. Det er acceptabelt med mindre ændringer til den planlagte ledningsføring, hvis det viser sig nødvendigt i detailprojekteringen. Spildevandsmyndigheden afgør hvad der kan betegnes som mindre ændringer.

Opland og Bassin	Opland (ha)	Red. opland (ha)	Afløbs tal (l/s)	Vådvolumen (m <sup>3</sup> )	Opstuvningsvolumen (m <sup>3</sup> )	Samlet volumen (m <sup>3</sup> )	Bassin areal (min. antal m <sup>2</sup> ) Ex. arbejdsareal
307-1	9,12	4,56	4,56	1.140	3.126	4.266	4.266
307-2	4,8	2,4	2,4	600	1.645	2.245	2.245
307-3	20,74	10,37	10,37	2.593	7.109	9.702	9.702
308-1	20,15	10,08	10,08	2.520	6.910	9.430	9.430
308-2	25,83	12,92	12,92	3.230	8.857	12.087	12.087
309	8,89	4,45	4,45	1.113	3.051	4.164	4.164

Tabel 1: Foreløbige bassindimensioneringer. Afløbskoefficient 0,5.

## Afledning fra bassiner frem til recipient

### *Afledning fra bassin 307-1*

Bassin B307-1 planlægges udledt til Marbækrenden. Udløbet fra bassinet forsynes med en vandbremse og vandet føres mod vest, hvor ledningen ledes under Store Rørbækvej. Herefter ledes det mod nord over matrikel 9t St. Rørbæk By, Snostrup til Marbækrenden.

### *Afledning fra bassin 307-2*

Bassin B307-2 planlægges udledt til Marbækrenden. Udløbet fra bassinet forsynes med en vandbremse og vandet føres mod nord og ledes i samme ledning som den fra bassin 307-1 ned mod Marbækrenden.

### *Afledning fra bassin 307-3*

Udløbet fra bassin 307-3 ledes langs matrikel nr. 9a/6 bk St. Rørbæk By, og herfra mod nord hvor ledningen følger østsiden af vejen, indtil den møder udløbet fra bassin 307-1. Herfra ledes vandet fra bassin 307-3 sammen med vand fra bassin 307-1+2 til samme udløb i Marbækrenden.

### *Afledning fra bassin 309*

Udløbet fra bassin B309 planlægges ledt bag om den § 3 beskyttede

sø og bag bygningerne på matriklen 10a St. Rørbæk By, Snostrup og derfra krydses under Frederikssundsvej. Herfra lægges ledningen over matrikel 10k og ned langs skellet mellem matrikel 10k og matrikel 10e St. Rørbæk By, Snostrup indtil den rammer Marbækrenden, hvor der etableres et udløb.

#### *Afledning fra bassin 308-1*

Udløbet fra bassin B308-1 ledes over matrikel 1f Snostrup By og herfra langs skellet mellem matrikel nr. 1f og 1c Snostrup By, Snostrup. Ledningen føres i vejen matrikel nr. 7000d Snostrup By, Snostrup langs Solvænget (matr. 7b, 3e, 7a, 8ak, 8l, 8k, 8i, 8h, 8g, 8f, 3a, 3bc) og ned til matrikel 3ba, hvorfra den føres i Snostrupvej, til højre ned ad Snostrupvej ved matrikel 14 Snostrup By. Derfra føres ledningen ud via matrikel 15 Snostrup By til åbent vandspejl i Skenkelsø. Der etableres et nyt udløb ved siden af det eksisterende udløb fra bassin 315.

#### *Afledning fra bassin 308-2*

Udløbet fra bassin B308-2 ledes til ledningen fra B308-1 og løber langs skellet mellem matrikel nr. 1f og 1c Snostrup By, Snostrup. Ledningen føres i vejen matrikel nr. 7000d Snostrup By, Snostrup langs Solvænget (matr. 7b, 3e, 7a, 8ak, 8l, 8k, 8i, 8h, 8g, 8f, 3a, 3bc) og ned til matrikel 3ba, hvorfra den føres i Snostrupvej, til højre ned ad Snostrupvej ved matrikel 14 Snostrup By. Derfra føres ledningen ud via matrikel 15 Snostrup By til åbent vandspejl i Skenkelsø. Der etableres et nyt udløb ved siden af det eksisterende udløb fra bassin 315.

#### Overfladevand på egen grund/matrikel

Novafos vil til hver matrikel etablere et tilslutningspunkt eller et regnvandsstik.

#### Overfladevand fra veje

Området separatkloakeres. Ansvar for afledning af vejvand fremgår af den allerede vedtagne spildevandsplan for Frederikssund Kommune 2013-2021, afsnit 5.6.3. Af denne fremgår bl.a. følgende:

*”Ansvar for regnvandsafledning fra vejarealer er fordelt således:*

*Fælleskloakerede og separatkloakerede oplande: Forsyningen.*

*Ansvar, herunder udgifter forbundet med etablering, drift og vedligehold inkluderer alle ledninger og kloakanlæg efter vejbrøndene stikledninger. Kloakanlæg omfatter også grøfter og andre typer åbne ender, der etableres som en del af kloaksystemet. Selve vejafvandsanlægget i form af vejbrønde og tilhørende stikledninger og udformningen af vejens forløb - og overflade er vejejerens ansvar”.*



Vejvand kan håndteres i lukkede rør eller i åbne grøfter, hvorfra vandet ledes frem til bassinet i det pågældende opland. Disse grøfter skal af grundvandshensyn etableres med tæt bund og sider.

## Dræn

Vand fra omfangsdræn som etableres i forbindelse med nyt byggeri, er at betragte som øvrigt overfladevand og det vil derfor kunne afledes til regnvandsbassinerne.

## Permeable belægninger på p-pladser

Der kan anvendes permeable belægninger på p-pladser. Da der ifølge grundvandsmyndigheden ikke må nedsives vejvand og vand fra parkeringsområder med mere end 30 p-pladser, skal der udlægges membran under belægningen for p-pladser med plads til mere end 30 biler. Vandet ledes derefter frem til bassinerne.

## Håndtering af vand i anlægsfasen - midlertidige bassiner

Skulle der være behov for at etablere midlertidige bassiner for rensning og forsinkelse af regnvand i anlægsfasen, skal bassinerne og den tilhørende udledning godkendes af Frederikssund Kommune før gravearbejdet går i gang, og før en udledning må finde sted.

## Skybrudsvand

Bilag 8 viser et skybrudskort.

## Berørte lodsejere

De matrikler som er omfattet af dette tillæg er vist og listet i bilag 4. Der er indlagt en bufferzone på 50 meter omkring planområdet. Matrikler i bufferzonen berøres ikke direkte af tillægget, men kan blive midlertidigt berørt i anlægsfasen.

## Medfør af tillægget

Før dette tillæg til spildevandsplanen kan føres ud i livet kræver det, bl.a. at følgende forinden er gennemført:

- 1) Det er en forudsætning for byggemodning af de forskellige oplande, at der er godkendt kapacitet på Frederikssund renseanlæg til at håndtere den forventede spildevandsmængde (PE) fra de enkelte oplande, samt at der er meddelt en udledningstilladelse for Frederikssund renseanlæg, som omfatter de oplande der planlægges for med dette tillæg.

- 2) Novafos skal fremsende endelige bassindimensioneringer og detaljer om bassinudformning. Materialet skal fremsendes til myndigheden, som er Frederikssund Kommune, Materialet fremsendes senest samtidigt med ansøgning om udledningstilladelse.
- 3) Novafos skal ansøge vandløbsmyndigheden om medbenyttertiladelse.
- 4) Novafos skal ansøge om og opnå tilladelse til at udlede overfladevand til recipienterne Marbækrenden og Skenkelsø. Der skal ansøges for hvert udløb som etableres. Tilladelserne skal være opnået før udledning kan påbegyndes.
- 5) Før midlertidige bassiner i anlægsfasen etableres, skal placering og udløb godkendes af myndigheden. Udledningstilladelser skal være meddelt før gravearbejdet kan begyndes.
- 6) Der skal opnås § 3 dispensationer hos naturmyndigheden, hvis der skal graves nyt udløb eller udføres andet gravearbejde i § 3 eng eller i Skenkelsø.

## Ansvarsfordeling og økonomi

Udgifter til etablering og drift af regnvandsstik, regnvandsledninger (åbne eller lukkede) i planområdet samt etablering og drift af bassiner og udløb til recipient afholdes af Novafos indenfor serviceniveauet.

Udgifter til etablering og drift af spildevandskloakken, herunder pumpestationer afholdes ligeledes af Novafos. Der etableres et fuldt funktionelt spildevandssystem, med tilhørende stik til tilslutning til hver matrikel der udstykkes til.

Udgifter til etablering og drift af alle interne ledninger (på private matrikler) afholdes af grundejer.

Frederikssund Kommune ejer de matrikler som bassiner og grøfter etableres på.

## Tilslutningsbidrag

Grundejer opkræves et tilslutningsbidrag ved tilslutning til forsyningens ledningssystem. Tilslutningsbidraget fastsættes i henhold til forsyningens betalingsvedtægt.

## Tinglysning /Deklaration af ledninger

Grundejere skal tåle, at forsyningens ledninger og/eller spildevandstekniske anlæg deklarerer, hvor disse etableres over anden mands grund. Frederikssund Kommune er indstillet på at ekspropriere, såfremt grundejer og forsyning ikke kan nå frem til en frivillig aftale.

## Tidsplan

Det forventes, at bassiner og overordnet spildevandstracé etableres i 2020 for opland 308-1. Der er endnu ikke fastlagt en tidsplan for de øvrige oplande.

## Godkendelsesprocedure

I henhold til kapitel 4 i Bekendtgørelse nr. 1469 af 12.12.2017

(Spildevandsbekendtgørelsen), skal kommunalbestyrelsens forslag til spildevandsplan forhandles med kommunens spildevandsselskab. Herefter skal kommunalbestyrelsens forslag til spildevandsplan og tillæg til spildevandsplanen offentliggøres med oplysning om, at der inden for en frist på mindst 8 uger efter offentliggørelsen er adgang til at kommentere det fremlagte forslag over for kommunalbestyrelsen.

Såfremt der ikke fremkommer væsentlige indsigelser, kan spildevandsplaner og tillæg til disse endeligt vedtages efter høringsfristens udløb. Herefter annonceres det vedtagne tillæg.

## Bilag 1: SMV-screening

### **SMV screening**

I henhold til Bekendtgørelse af lov om miljøvurdering af planer og programmer (SMV) og af konkrete projekter (VVM) Lovbekendtgørelse nr. 448 af 10/05/2017

Tillæg til spildevandsplan 2013-2021; Fællesmagasinet samt ændret spildevandstracé i Vinge By. Opland 307-309

**Dato:** 27.08.2018

**Sagsbehandler:** vwill

**Journalnummer:** 06.00.05-K08-1-17

### **Læsevejledning**

Lov om miljøvurdering af planer og programmer, LBK 448 af 10.5.2017 indebærer, at offentlige myndigheder skal foretage en miljøvurdering af planer og programmer, der kan få en væsentlig indvirkning på miljøet. Der er for en række planer og programmer pligt til at foretage en miljøvurdering, mens der for andre planer og programmer først skal foretages en screening, for at finde ud af om planen eller projektet kan have en væsentlig indvirkning på miljøet og derfor skal miljøvurderes. Fremgangsmåden er beskrevet nedenfor.

#### **A: Indledende screening**

Indledningsvis undersøges om planen er omfattet af lovens bilag, og om området, omfattet af spildevandstillægget, er beliggende indenfor eller i nærheden af et internationalt naturbeskyttelsesområde.

Hvis de to betingelser er opfyldt, er der pligt til at gennemføre en miljøvurdering. Er det ikke tilfældet skal det vurderes om planen kan få væsentlig indvirkning på miljøet i det hele taget (screening).

**B: Planens indvirkning på miljøet – screening eller miljøvurdering?** Skemaet herunder omfatter de miljøparametre, der typisk skal tages i betragtning ved en miljøvurdering. For de enkelte parametre foretages en kvalitativ vurdering af planens indvirkning på den pågældende miljøparameter.

Skal der foretages en miljøvurdering, bruges tjeklisten for at afgrænse indholdet i og omfanget af miljøvurderingen. De punkter, der i tjeklisten vurderes at have en væsentlig indvirkning på miljøet, skal indgå i miljøvurderingen. Skemaet bruges også, når der foretages en screening af, om en plan vil/kan få væsentlig indvirkning på miljøet i det hele taget.

<b>Navn på plan eller program:</b>
Frederikssund Kommune, Tillæg til spildevandsplan 2013-2021, Fællesmagasinet samt ændret spildevandstracé i Vinge By
<b>Karakteristik af området: (fx ubebygget, skov, å, eksisterende anvendelse)</b>
Området er i dag udlagt som ubebygget landbrugsareal.
<b>Karakteristik af planændringen: (fx ændret anvendelse, ændring af bebyggelsesprocenten)</b>
Ved vedtagelsen af dette tillæg til spildevandsplan udlægges arealerne til separatkloakeret område, med bassiner til håndtering af overfladevand. I en lokalplan og/eller i kommuneplan tillæg fastlægges om arealerne udlægges til erhverv og/eller boliger.  Området som er omfattet af tillægget til spildevandsplanen, udgør i alt ca. 90 ha med en forventet spildevandsbelastning mellem 4.000 – 6.400 PE. Udledning til recipienter fra planområdet vil ske via forsinkelse og rensning i 6 bassiner med udløb til hhv. Marbækrenden og til Skenkelsø. Bassinerne indrettes med dykkede udløb og et permanent vådvolumen, samt et opstuvningsvolumen, inden det udledes til recipient. Området separatkloakeres og spildevandet afledes til forsyningens ledningssystem og videre til Frederikssund Renseanlæg.

#### Indledende screening

	Ja	Nej	Bemærkninger
Planen er omfattet af lovbekendtgørelse nr. 448 af 10.5.2017 bilag 1 og/eller 2.	x		Spildevandstillægget er omfattet af bilag 2, pkt. 10 Infrastrukturprojekter, og skal derfor screenes med henblik på at fastsætte om planen har en væsentlig indvirkning på miljøet.
Planen kan påvirke et internationalt naturbeskyttelsesområde væsentligt.		x	Planen påvirker ikke et internationalt beskyttelsesområde.

## Planens indvirkning på miljøet

Planens karakteristika – Hvad kendetegner planens påvirkninger	Ja	Nej	Mindre	Nogen	Større	Ved ikke	Bemærkninger
Hvilket omfang af afledte projekter eller aktiviteter medfører planen			x				Planen giver mulighed for etablering af bassiner til rensning og forsinkelse af overfladevand inden udledning til recipient.
Omfang af trafikmængde, ændret trafikmønster		x					Planen medfører ikke trafikale påvirkninger, da planen alene vedrører håndtering af overfladevand og spildevand.
Forbrug af naturressourcerne?		x					Der anvendes alene naturressourcer til etablering af spildevandsledning og bassiner.
Kumulation med andre aktiviteter (eksisterende og planlagte)?	x						Frederikssund Kommune forventer at udarbejde lokalplan for en del af det areal der spildevandsplanlægges for.
Har planen indflydelse på andre Planer	x						Spildevandstillægget medfører en ændring af den gældende Spildevandsplan for Frederikssund Kommune 2013-2021.
Indeholder planen særlige tiltag for at fremme bæredygtighed		x					Tillægget til spildevandsplanen indeholder ikke særlige tiltag for at fremme bæredygtighed.
Miljøproblemer i planen		x					Der forventes ingen miljøproblemer med planen.
Relevans for gennemførelse af anden miljølovgivning		x					Spildevandstillægget vurderes ikke at være i strid med gældende lovgivning. Frederikssund Kommune skal meddele udledningstilladelser for udledning af overfladevand fra bassiner til Marbækrenden og til Skenkelsø (Ålebæksrenden).

Kendetegn ved det berørte område	Ja	Nej	Mindre	Nogen	Større	Ved ikke	Bemærkninger
Sårbarhed / kvalitativ værdi				x			Området består primært af landbrugsarealer. Hele planområdet er desuden OSD-område (Områder med særlige drikkevandsinteresser). Planen berører ingen særlige karakteristiske naturtræk til kulturarv. Planen medfører ikke overskridelse af miljønormer eller grænseværdier.
Områder eller landskaber med anerkendt beskyttelsesstatus på nationalt, fællesskabsplan eller internationalt plan		x					Tillægget omfatter ikke arealer med anerkendt beskyttelsesstatus, som f.eks. Natura 2000 områder, fredede områder, kirkeindsigtsområder, kirkeomgivelser eller fredninger. Renset spildevand og rensed overfladevand afledes i sidste ende til Roskilde Fjord. Men overfladevandet renses og forsinkes før udledning, ligesom spildevandet renses før udledning, derfor forventes ikke væsentlig påvirkning af Roskilde fjord.

Miljøparametre					
Sandsynlig væsentlig indvirkning	Ikke væsentlig	Mindre væsentlig	Væsentlig	Ikke relevant	Bemærkninger
<b>Natur – Biologisk mangfoldighed</b>					
Søer, åer, kyst, hede, skov (fx §3-områder)		x			Tillægget berører ikke arealer der er omfattet af Naturbeskyttelseslovens § 3. Planen søger at forebygge udledning af forurenede overfladevand til Marbækrenden og til Skenkelsø(Ålebæksrenden), og nedsivning af forurenede overfladevand til grundvandet. Hvis der skal graves i § 3 eng eller i Skenkelsø skal der ansøges om og opnås § 3 dispensation før der graves i eng eller i Skenkelsø. Renset spildevand og rensed overfladevand afledes i sidste ende til Roskilde Fjord. Men overfladevandet renses og forsinkes før udledning, ligesom spildevandet renses før udledning, derfor forventes ikke væsentlig påvirkning af slutrecipienten.
Skovrejsning/-nedlæggelse				x	Der etableres eller nedlægges ikke skovareal.

Grønne strukturer		x			Der etableres 6 våde regnvandsbassiner.
<b>Natur – Fauna og flora</b>					
Biotoper (særlige arter)				x	
Habitatdirektivets Bilag IV				x	Der yngler spidssnudet frø i mosen øst for bassin 308-2. Det skal derfor sikres, at der også fortsat er vand i disse områder. Der er ved Skenkelsø sø konstateret brune frøer, som muligvis er spidssnudet frø. Gravearbejde mv. skal indrettes så disse ikke påvirkes væsentligt. Der skal ikke fældes ældre træer eller nedrives ældre bygninger hvor bassiner mv. skal etableres, så det vurderes at der ikke vil blive ødelagt yngle- og rasteområder for flagermus. Derimod kan de nye bassiner give nye levesteder for padder og gode fourageringsområder for flagermus. Såfremt der tages ovenstående hensyn vurderer naturmyndigheden i Frederikssund Kommune, at der ikke sker væsentlig påvirkning af bilag IV arter.
Spredningskorridorer				x	Tillægget til spildevandsplanen berører ikke spredningskorridorer. Hvis der mod forventning graves ledninger igennem spredningskorridorer skal Naturmyndigheden vurdere hvor længe der må være åbne ledningsgrave.
<b>Miljø – Jordbund</b>					
Jordbundsforhold / geologisk Særpræg				x	Planen ligger hverken i nationalt geologisk interesseområde eller lokalt enkeltområde af geologisk interesse.
Jordforurening	x				Der er ingen arealer som er kortlagt som V1 eller V2 i henhold til Jordforureningsloven.
<b>Miljø - Vand</b>					
Grundvandsinteresser/ grundvandsstand		x			Overfladevand og spildevand planlægges afledt til enten spildevandsledning eller regnvandsledning. På den baggrund vurderes det at tillægget ikke vil udgøre en risiko for grundvandet.
Udledning til søer, åer/overfladevand		x			Overfladevand indeholder forurening fra befæstede arealer og tagarealer og kan indeholde stoffer fra spild. Overfladevandet fra tage og befæstede arealer ledes efter forsinkelse og rensning til enten Marbækrenden eller til Skenkelsø. Vandløbsmyndigheden skal udføre en konkret vurdering af om der er plads til vandet i recipienterne før der kan meddeles en udledningstilladelse. Vandløbsmyndigheden har på den baggrund vurderet at gennemførelse af tillæg til spildevandsplanen ikke vil udgøre en risiko for recipienten, Marbækrenden og Skenkelsø.



Kloakering, håndtering af Spildevand		x			Området separatkloakeres, og spildevandet ledes til Frederikssund rensesanlæg.
<b>Miljø – Luft</b>					
Emissioner (partikler, luftarter)/ smog	x				Planen vurderes ikke at medføre væsentlige emissioner i forhold til den nuværende situation.
Lugt	x				Planen vurderes ikke at medføre lugtgener, idet der ikke fjernes eksisterende kloakering, men kun etableres nye anlæg. Spildevandsanlægget anlægges så der ikke opstår lugtgener hverken i anlæg eller drift.
<b>Miljø – Klima</b>					
Energiforbrug/afgivelse	x				Påvirkningen vurderes ikke at være væsentlig.
Vandstandsændringer (fx lavbundsarealer)	x				Planen vurderes ikke at medføre vandstandsstigninger.
Vindforhold (fx turbulens ved høje bygninger)				x	Planen omfatter ikke bebyggelse over terræn, hvorfor vindforholdene i området ikke vil blive påvirket.
<b>Befolkning (levestandard generelt)</b>					
Trafikal tilgængelighed/belastning				x	
Svage grupper (ældre, handicappede, m.fl.)				x	
Adgang til uddannelse og arbejde				x	

Boligforhold				x	
<b>Befolkning – Menneskers sundhed/individet)</b>					
Støj, vibrationer, lysgener, smog, arbejdsmiljø	x				
Trafiksikkerhed	x				Der vil blive foretaget de nødvendige forholdsregler, så trafiksikkerheden ikke mindskes under anlægsfasen. Under drift vil der ikke forekomme gener.
Fare ved brand, eksplosion, giftudslip, mv.				x	
Rekreation friluftsliv/grønne områder		x			Planen skaber mulighed for øget rekreation omkring bassinerne.
<b>Kultur – Materielle goder</b>					
Adgang til service				x	
Udviklingsvilkår/-muligheder (fx landområder)		x			Spildevandstillægget medfører ikke i sig selv ændrede udviklingsvilkår, men vil have en indirekte indvirkning på planområdet.
Attraktive omgivelser/ livskvalitet/visuel værdi				x	
Affaldsmængder (-håndtering)		x			Spildevandstillægget vil ikke medføre en direkte øget affaldsmængde, men der vil med tillægget forekomme en øget tilførsel af spildevand til Frederikssund rensesanlæg og bassinerne vil skulle oprensnes. Slammet vil skulle håndteres efter gældende lovgivning. Hyppigheden af oprensning vil

					dog være forskellig fra bassin til bassin, og afhænge af dels bassinets relative størrelse og mængden af suspenderet stof i tilløbet.
<b>Kultur – Landskab</b>					
Landskabsværdi/særlige landskabstræk		x			Området er ikke udpeget som værdifuldt landskab, og landskabet vurderes på den baggrund mindre sårbart over for ændringer. Spildevandstillæggets etablering af bassiner vurderes derfor ikke at være i strid med ændringer i arealanvendelsen.
Beskyttelsesområder nationalt /internationalt				x	Planens område er ikke omfattet af et nationalt eller internationalt beskyttelsesområde.
Fredninger				x	Tillægget berører ikke fredninger.
<b>Kultur – Kulturarv</b>					
Kirker og deres omgivelser				x	Tillæggets område berører ikke kirkebyggelinjer.
Bygningskulturel arv/bymiljø/kulturmiljø				x	Området er landbrugsjord og der er ingen bygningskulturel arv.
Fortidsminder	x				Der er ikke kendte fortidsminder indenfor planområdet.
Arkæologisk arv				x	Tillæggets område berører ikke kendt arkæologisk arv.
Almene bevaringsinteresser (fx lokalt)				x	Området er primært landbrugsjord, og der er ingen bevaringsinteresser.
<b>Ressource - Ressourceforbrug</b>					
Arealforbrug		x			Spildevandstillægget omfatter et areal på ca. 90 Ha.

Energiforbrug				x	
Vandforbrug	x				Spildevandstillægget vil ikke generere et øget vandforbrug. Vandforsyningen har oplyst at der er tilstrækkeligt vand til rådighed
Produkter, materialer, råstoffer	x				Spildevandstillægget vil medføre et øget forbrug af råstoffer, materialer m.v. i anlægsfasen, men det vurderes, at mængden er begrænset.
Kemikalier, miljøfremmede stoffer				x	
Affald, genanvendelse				x	

## Konklusion

Frederikssund Kommune har i henhold til LBK 448 om miljøvurdering af planer og programmer screenet ovenfornævnte tillæg til spildevandsplanen, i forhold til de kriterier som fremgår af lovens bilag 1 og 2, samt i forhold til lovens brede miljøbegreb. Screeningen fremgår af ovenstående skema.

Konklusionen på screeningen er, at tillægget til spildevandsplanen ikke indebærer at der skal gennemføres en egentlig miljøvurdering, idet tillægget kun omfatter et mindre område på lokalt plan, ikke fastlægger rammer for projekter omfattet af lovens bilag 1 og 2, ikke påvirker et udpeget naturbeskyttelsesområde og ikke fastlægger rammer for projekter som må antages at få en væsentlig indflydelse på miljøet.

Kommunens afgørelse vil blive annonceret samtidig med annoncering af at udkast til tillæg til spildevandsplanen sendes i 8 ugers offentlig høring. Kommunens afgørelse om, at tillægget ikke skal miljøvurderes, kan påklages til Miljø - og Fødevareklagenævnet, hvilket vil fremgå af annonceringen.

## Bilag 2: VVM-screening af bassiner

VVM screening af bassiner til forsinkelse og rensning af overfladevand fra opland 307 - 309.

**Dato:** 27.8.2018

**Sagsbehandler:** vwill

**Journalnummer:** 06.00.05-K08-1-17

<b>Skema til VVM Screening</b>	<b>Udført af VVM Myndigheden Frederikssund Kommune</b>
<b>Basisoplysninger</b>	<b>Tekst</b>
Projektbeskrivelse – jf. anmeldelsen:	Separatkloakering af 90 hektar. Herunder ændring af tracé for spildevand i sydlig del af Vinge By og etablering af 6 bassiner med tilhørende udløb til hhv. Marbækrenden og Skenkelsø (Ålebæksrenden).
Bygherre	Novafos
Projektets placering	Se bilag.
Projektet vedrører følgende kommune	Frederikssund Kommune.
Kortbilag	Se bilag.

Forholdet til VVM reglerne	Ikke relevant	Ja	Bør undersøges	Nej	Tekst
Er anlægget opført på bilag 1 til LBK 448 af 10.5.2017				x	Hvis ja, er det obligatorisk VVM-pligt.
Er anlægget opført på bilag 2 til LBK 448 af 10.5.2017		x			Hvis ja, skal der gennemføres en screening, hvis nej er anlægget ikke omfattet af VVM reglerne og skal derfor ikke screenes. Omfattet af punkt 10, g).
<b>Anlæggets karakteristika</b>					
Arealbehovet i Ha:		x			Der skal bruges areal til 6. Selve planområdet udgør ca. 90 hektar.
Er der andre ejere end bygherre?				x	
Det bebyggede areal i m <sup>2</sup> og bygningsmassen i m <sup>3</sup>	x				Der etableres ikke bygninger.
Anlæggets maximale bygningshøjde i m:	x				Der etableres ikke bygninger.
Anlæggets kapacitet for så vidt angår flow og opbevaring af:  Råstoffer, type og mængde  Mellemprodukter, type og mængde  Færdigvarer, type og mængde	x				Bassinerne er ikke produktionsanlæg, og der anvendes derfor kun råstoffer i anlægsfasen. I driftsfasen vil der kun være helt minimal anvendelse af råstoffer til vedligeholdelse af bassiner.

Anlæggets kapacitet for strækingsanlæg:	x				
Anlæggets længde for strækingsanlæg:	x				
Anlæggets behov for råstoffer, type og mængde:  I anlægsfasen: I driftsfasen:		x			Der vil kun efter behov være brug for råstoffer i driftsfasen til almindeligt vedligehold.
Behov for vand, kvalitet og mængde:		x			Der kan være behov for vand i mindre mængder i anlægsfasen – og driftsfasen af bassinerne.
Forudsætter anlægget etablering af yderligere vandforsyningskapacitet?				x	
Affaldstype og mængder som følge af anlægget:  Farligt affald: Andet affald: Spildevand:		x			Der vil være behov for oprensning af bassinerne, da der samles sand og slam, der skal håndteres som forurenet jord. Jorden vil blive bortskaffet efter gældende regler i medfør af jordforureningsloven. Der produceres ikke farligt affald. Spildevand pumpes separat videre til Frederikssund renseanlæg. Der forekommer dermed en separat håndtering af spildevand.
Kræver bortskaffelse af affald og spildevand ændringer af bestående ordninger:				x	

Overskrides de vejledende grænseværdier for støj:				x	
Overskrides de vejledende grænseværdier for luftforurening:				x	
Vil anlægget give anledning til vibrationsgener:				x	
Vil anlægget give anledning til støvgener:				x	
Vil anlægget give anledning til lugtgener:				x	
Vil anlægget give anledning til lysgener:				x	
Må anlægget forventes at udgøre en særlig risiko for uheld:				x	
<b>Anlæggets placering</b>					
Forudsætter anlægget ændring af eksisterende arealanvendelse:		x			Bassinerne placeres på arealer, der på nuværende tidspunkt er udlagt til landbrug. Det samme gør sig gældende for spildevandsledningen.
Forudsætter anlægget ændring af en eksisterende lokalplan for området:				x	
Forudsætter anlægget ændring af kommuneplanen:				x	



Indebærer anlægget behov for at begrænse anvendelsen af naboarealer ud over hvad der fremgår af gældende kommune – og lokalplaner:				x	Der vil blive lagt ledninger, men da ledningerne lægges under jord vil der ikke være behov for at begrænse anvendelsen af naboarealer, som følge af planen.
Vil anlægget udgøre en hindring for fremtidig anvendelse af områdets råstoffer og grundvand:				x	
Indebærer anlægget en mulig påvirkning af sårbare vådområder:		x			Bassinerne etableres med udløb til Marbækrenden og til Skenkelsø(Ålebæksrenden). Vandløbsmyndigheden har udført en konkret vurdering af at der er plads til vandet i recipienterne. Dette bruges i forbindelse med meddeles af en udledningstilladelse. Vandløbsmyndigheden har på den baggrund vurderet at gennemførelse af tillæg til spildevandsplanen ikke vil udgøre en risiko for recipienten.
Er anlægget tænkt placeret indenfor kystnærhedszonen:	x				
Forudsætter anlægget rydning af skov:				x	
Vil anlægget være i strid med eller til hinder for etableringen af reservater eller naturparker:				x	
Tænkes anlægget placeret i Vadehavsområdet:				x	

<p>Kan anlægget påvirke registrerede, beskyttede eller fredede områder, Nationalt Internationalt (natura 2000) Forventes området at rumme beskyttede</p>		x			<p>Bassinerne etableres, hvor der ikke er registrerede, beskyttede eller fredede områder. Det gælder også for spildevandsledningen.</p> <p>Roskilde Fjord, som er beliggende ca. 1,6 km fra projektområdet, er udpeget som Natura 2000-område. Natura 2000-området består af Habitatområde nr. H120 og H199 samt Fuglebeskyttelses-område nr. F 105 og F107.</p> <p>Overfladevand ledes via Marbækrenden og via Sillebro Å til Natura 2000 2000-området, og det skal derfor sikres, at udledningen ikke påvirker fjorden. Frederikssund Kommune vurderer, at det sikres ved at etablere korrekt dimensionerede rense - og forsinkelsesbassiner før udledning.</p>
<p>Arter efter bilag IV Forventes området at rumme danske rødlistearter:</p>				x	
<p>Kan anlægget påvirke områder, hvor fastsatte miljøkvalitetsnormer allerede er overskredet:</p> <p>Overfladevand: Grundvand: Naturområder: Bologområder (støj/lys/luft):</p>				x	<p>Hverken spildevandsledning eller bassinernes vil have en negativ påvirkning af grundvand eller naturområder.</p>
<p>Tænkes anlægget placeret i et tæt befolket område:</p>				x	
<p>Kan anlægget påvirke:</p> <p>Historiske træk: Kulturelle landskabstræk: Arkæologiske værdier/landskabstræk: Æstetiske landskabstræk: Geologiske landskabstræk:</p>				x	<p>Der vil blive foretaget arkæologiske forundersøgelser inden etablering af bassinerne i samarbejde med Roskilde Museum.</p>

Kendetegn ved den potentielle miljøpåvirkning					
Er området, hvor anlægget tænkes placeret, sårbar overfor den forventede miljøpåvirkning:				x	Bassinerne placeres i områder udlagt til landbrugsarealer.
Er der andre anlæg eller aktiviteter i området, der sammen med det ansøgte medfører en påvirkning af miljøet (kumulative forhold):				x	
Den forventede miljøpåvirknings geografiske udstrækning i areal:	x				
Omfanget af personer der forventes berørt af miljøpåvirkningen:	x				
Vil den forventede miljøpåvirkning række udover kommunens område:				x	
Vil den forventede miljøpåvirkning berøre nabolande:				x	
Forventes miljøpåvirkningerne at kunne være væsentlige, Enkeltnvis: Eller samlet:	x				

Må den samlede miljøpåvirkning betegnes som kompleks:				x	
Er der stor sandsynlighed for miljøpåvirkningen:				x	
Er påvirkningen af miljøet:  Varig: Hyppig: Reversibel:		x			Bassinerne og spildevandsledningen etableres som permanente anlæg og må derfor betragtes som varige.
<b>Konklusion</b>					
Giver resultatet af screeningen anledning til at antage, at det anmeldte projekt vil kunne påvirke miljøet væsentligt, således at der er pligt til at udføre en miljøvurdering	Nej. Frederikssund Kommune vurderer på baggrund af ovenstående VVM-screening, at etablering og drift af bassinerne ikke vil påvirke miljøet væsentligt.				



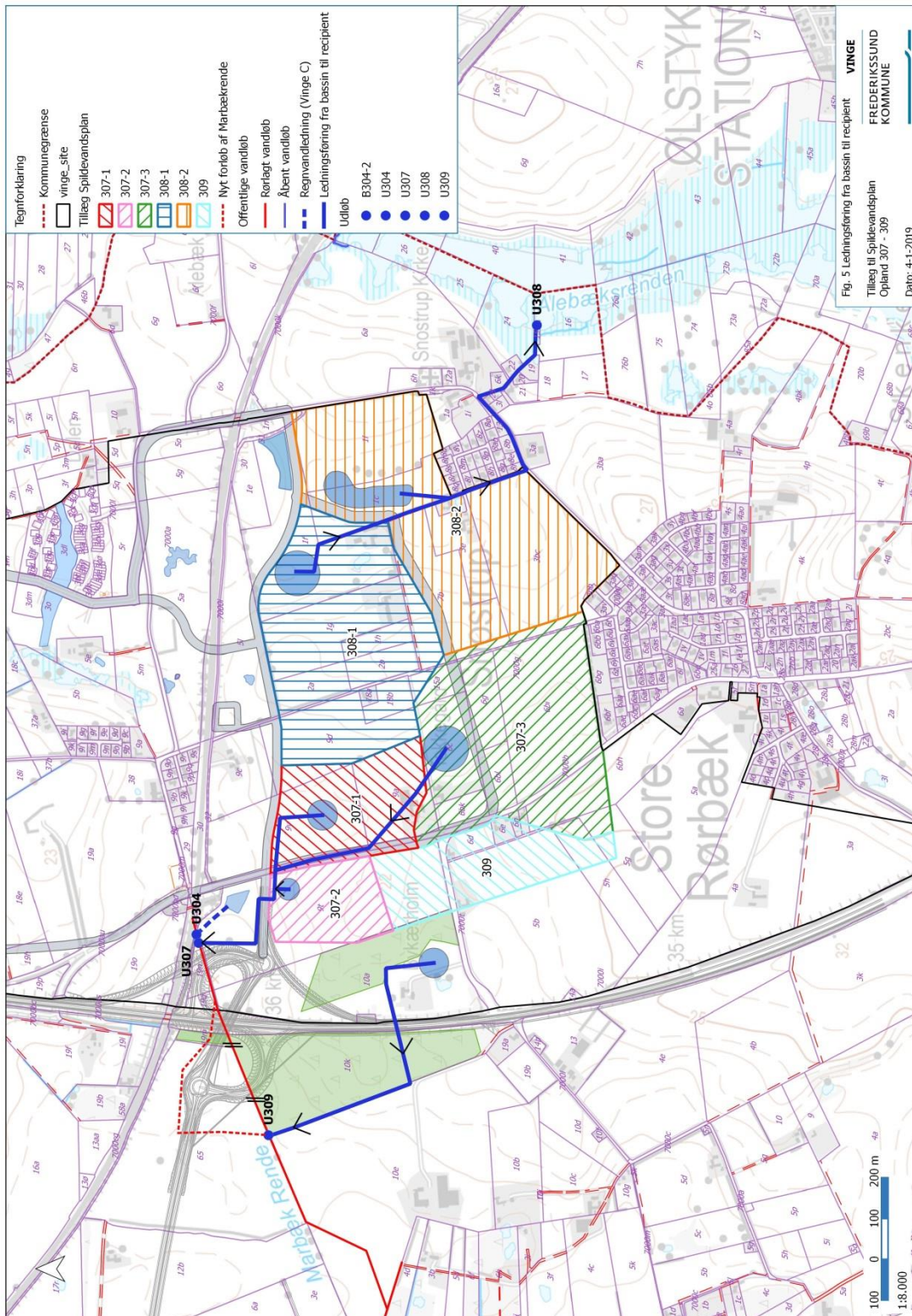
## Bilag 4. Matrikler som berøres ved vedtagelse af dette tillæg.

Matrikel nummer	Ejerlav	Ejerstype ved vedtagelse af tillæg
1a	Snostrup By, Snostrup	Snostrup menighed
1c	Snostrup By, Snostrup	Kommune
1d	Snostrup By, Snostrup	Privat
1f	Snostrup By, Snostrup	Kommune
1g	Snostrup By, Snostrup	Kommune
1h	Snostrup By, Snostrup	Kommune
1k	Snostrup By, Snostrup	Snostrup menighed
1l	Snostrup By, Snostrup	Privat
2a	Snostrup By, Snostrup	Kommune
2b	Snostrup By, Snostrup	Kommune
3a	Snostrup By, Snostrup	Privat
3l	Snostrup By, Snostrup	Privat
3an	Snostrup By, Snostrup	Privat
3ba	Snostrup By, Snostrup	Privat
3ap	Snostrup By, Snostrup	Privat
3aq	Snostrup By, Snostrup	Privat
3at	Snostrup By, Snostrup	Privat
3au	Snostrup By, Snostrup	Privat
3bb	Snostrup By, Snostrup	Novafos
3bc	Snostrup By, Snostrup	Privat
3e	Snostrup By, Snostrup	Privat
6h	Snostrup By, Snostrup	Snostrup menighed
6k	Snostrup By, Snostrup	Privat
7a	Snostrup By, Snostrup	Privat
7b	Snostrup By, Snostrup	Kommune
8ak	Snostrup By, Snostrup	Privat
8b	Snostrup By, Snostrup	Privat
8e	Snostrup By, Snostrup	Privat
8f	Snostrup By, Snostrup	Privat
8g	Snostrup By, Snostrup	Privat
8h	Snostrup By, Snostrup	Privat
8i	Snostrup By, Snostrup	Privat
8k	Snostrup By, Snostrup	Privat
8l	Snostrup By, Snostrup	Privat
8q	Snostrup By, Snostrup	Privat
8r	Snostrup By, Snostrup	Privat
8s	Snostrup By, Snostrup	Privat
8t	Snostrup By, Snostrup	Privat
8u	Snostrup By, Snostrup	Privat
8v	Snostrup By, Snostrup	Privat

13	Snostrup By, Snostrup	Privat
14	Snostrup By, Snostrup	Privat
16	Snostrup By, Snostrup	Privat
15	Snostrup By, Snostrup	Kommune
18	Snostrup By, Snostrup	Privat
19	Snostrup By, Snostrup	Novafos
20	Snostrup By, Snostrup	Privat
28	Snostrup By, Snostrup	Forening
29	Snostrup By, Snostrup	Forening
5g	St. Rørbæk By, Snostrup	Privat
6ba	St. Rørbæk By, Snostrup	Store Rørbæk vandværk
6bb	St. Rørbæk By, Snostrup	Kommune
6bf	St. Rørbæk By, Snostrup	Kommune
6bg	St. Rørbæk By, Snostrup	Kommune
6bi	St. Rørbæk By, Snostrup	Privat
6bk	St. Rørbæk By, Snostrup	Privat
6bl	St. Rørbæk By, Snostrup	Privat
6c	St. Rørbæk By, Snostrup	Aps
6d	St. Rørbæk By, Snostrup	Privat
6e	St. Rørbæk By, Snostrup	Privat
6g	St. Rørbæk By, Snostrup	Aps
6m	St. Rørbæk By, Snostrup	Privat
6n	St. Rørbæk By, Snostrup	Privat
9a	St. Rørbæk By, Snostrup	Privat
9d	St. Rørbæk By, Snostrup	Kommune
9t	St. Rørbæk By, Snostrup	Kommune
9v	St. Rørbæk By, Snostrup	Kommune
10a	St. Rørbæk By, Snostrup	Vejdirektoratet
10e	St. Rørbæk By, Snostrup	Privat
10k	St. Rørbæk By, Snostrup	Vejdirektoratet
15a	St. Rørbæk By, Snostrup	Aps
18a	St. Rørbæk By, Snostrup	Kommune
18b	St. Rørbæk By, Snostrup	Kommune

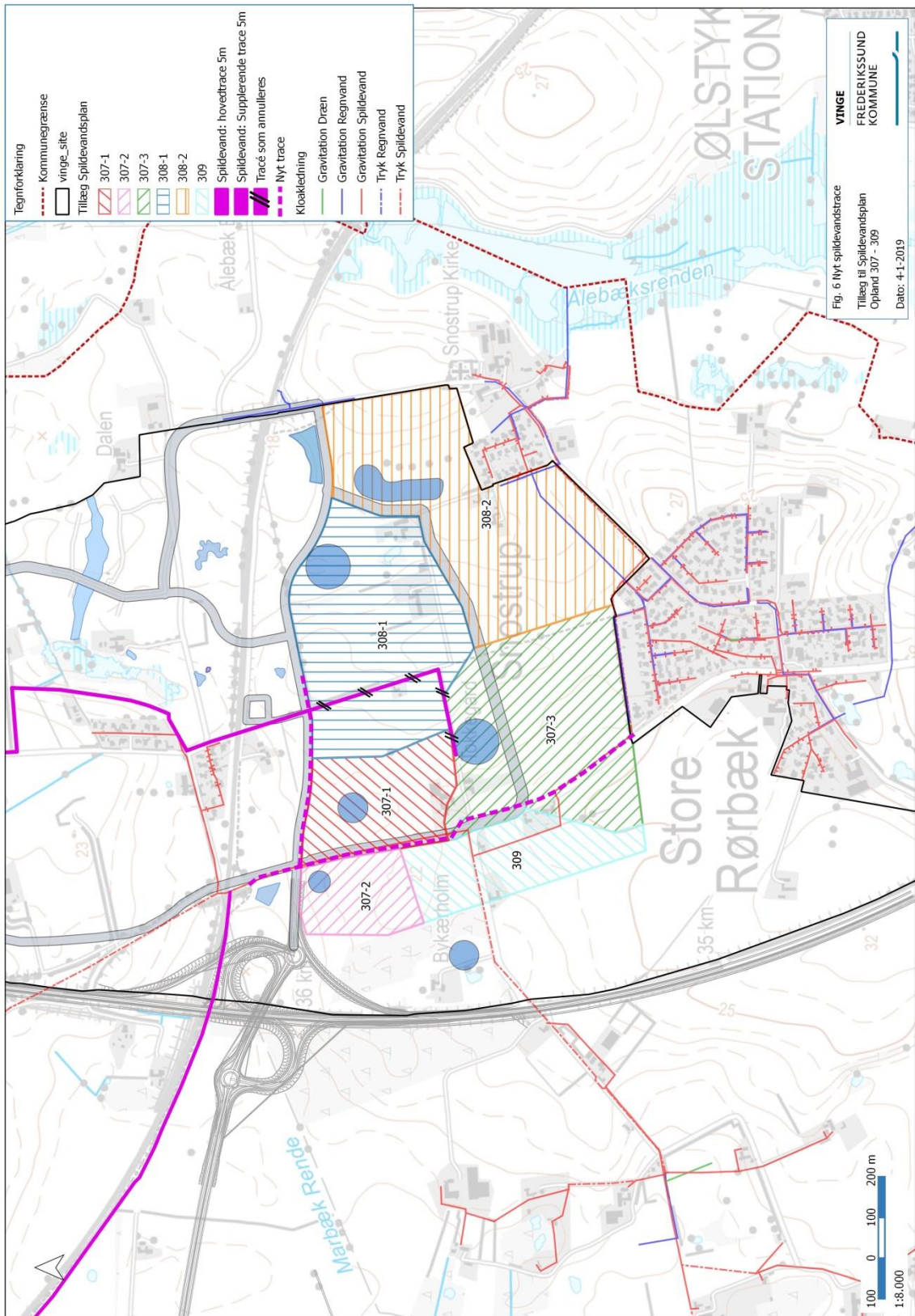


# Bilag 5 Bassiner og udløb til recipient

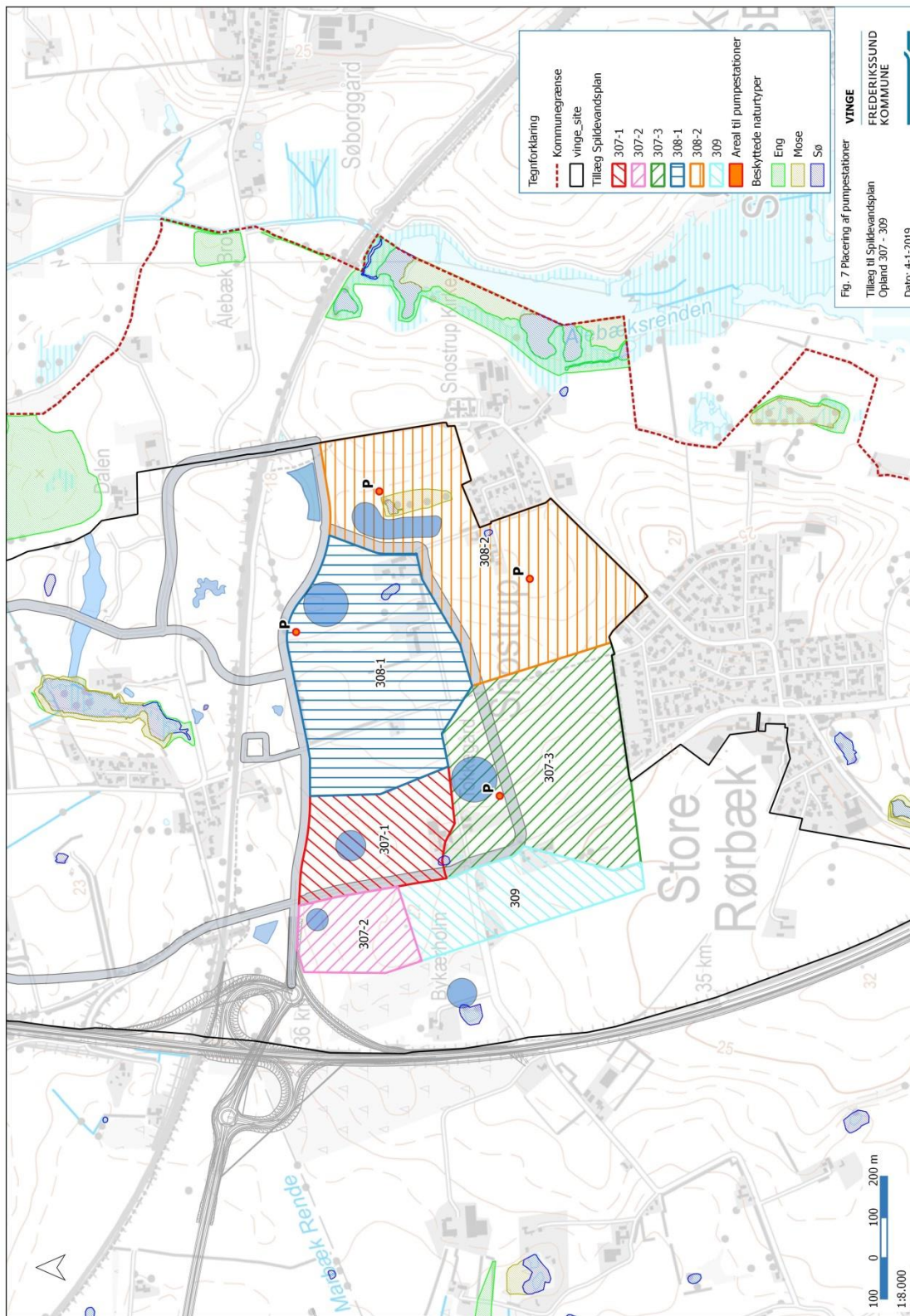




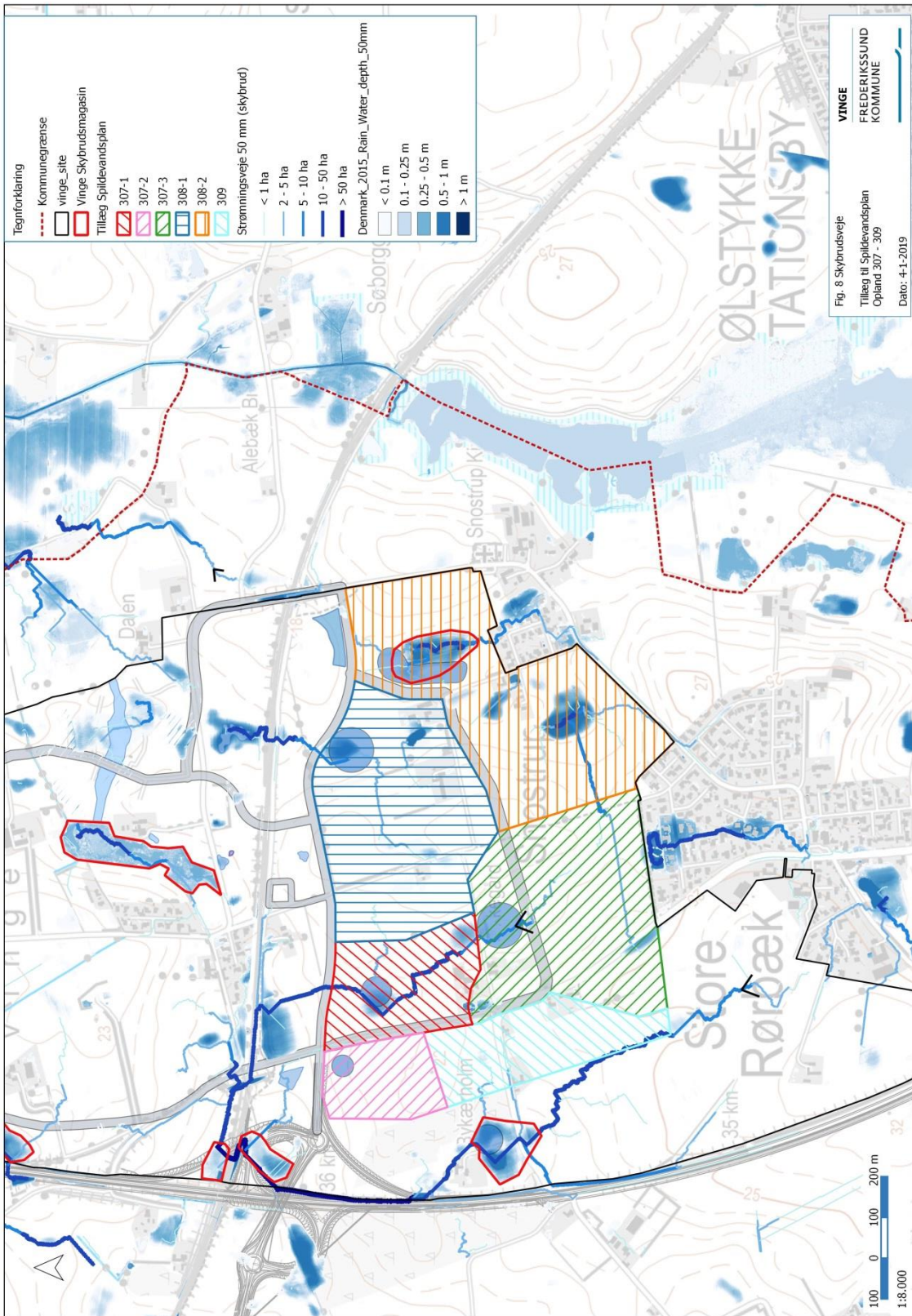
# Bilag 6 Ændret tracé for spildevand



# Bilag 7 Placering af større pumpestationer i planområdet



# Bilag 8 Skybrudsmagasiner og skybrudsveje



Frederikssund Kommune  
Plan og Natur  
Torvet 2  
3600 Frederikssund

Spildevand@spildevand.dk  
[www.frederikssund.dk](http://www.frederikssund.dk)

