

An aerial photograph of a dense, green forest. A road winds through the trees, and several buildings are visible, including a large house with a dark roof and a smaller structure. The forest is vibrant green, suggesting a healthy, mature woodland. The lighting is bright, creating strong shadows and highlights on the foliage.

**Natura 2000-handleplan 2016–2021**

**Øvre Mølleådal,  
Furesø og  
Frederiksdal Skov**

**Natura 2000-område nr. 139  
Habitatområde H123  
Fuglebeskyttelsesområde F109**

**Februar 2017**



## Kolofon

### Titel:

Natura 2000-handleplan 2016-2021  
Øvre Mølleådal, Furesø og Frederiksdal Skov  
Natura 2000-område nr. 139  
Habitatområde H123  
Fuglebeskyttelsesområde F109

### Udgiver:

Allerød Kommune  
Bjarkesvej 2  
3450 Allerød



Egedal Kommune  
Dronning Dagmars Vej 200  
3650 Ølstykke



Frederikssund Kommune  
Torvet 2  
3600 Frederikssund



Furesø Kommune  
Hørmarken 2  
3520 Farum



Lyngby-Taarbæk Kommune  
Lyngby Torv  
2800 Kgs. Lyngby



Rudersdal Kommune  
Øverødvej 2  
2840 Holte



### År:

2017

### Dato:

Februar 2017

### Forsidefoto:

Mølleådalene ved Hestetangshuse (set fra øst mod vest) juni 2012.

### Fotograf:

Flyfotos - Johan Hammer for Allerød Kommune

### Tegninger:

Jens Overgaard Christensen

### Kort:

Rudersdal Kommune

## Indholdsfortegnelse

Resumé	<a href="#">1</a>
Baggrund	<a href="#">2</a>
Redegørelse for gennemførelse af seneste handleplan	<a href="#">4</a>
Behov for indsatser	<a href="#">4</a>
Indsatser fordelt på aktører	<a href="#">6</a>
Prioritering af den forventede indsats	<a href="#">8</a>
Forventede initiativer og plan for interessentinddragelse	<a href="#">9</a>
Bilag 1: Resumé af offentlige lodsejeres drifts- og plejeplaner	<a href="#">10</a>
Bilag 1.1: Rudersdal Kommune	<a href="#">10</a>
Bilag 1.2: Naturstyrelsen	<a href="#">10</a>
Bilag 2: Indsatsprogram og sammendrag af den statslige Natura 2000-plan 2016-2021	<a href="#">14</a>
Bilag 3: Naturtyper og arter på udpegningsgrundlag	<a href="#">15</a>
Bilag 4: Kortbilag	<a href="#">17</a>

## Resumé

Handleplan for Natura 2000-område nr. 139, Øvre Mølleådal, Furesø og Frederiksdal Skov beskriver den indsats, der skal igangsættes i Natura 2000-området inden udgangen af 2021.

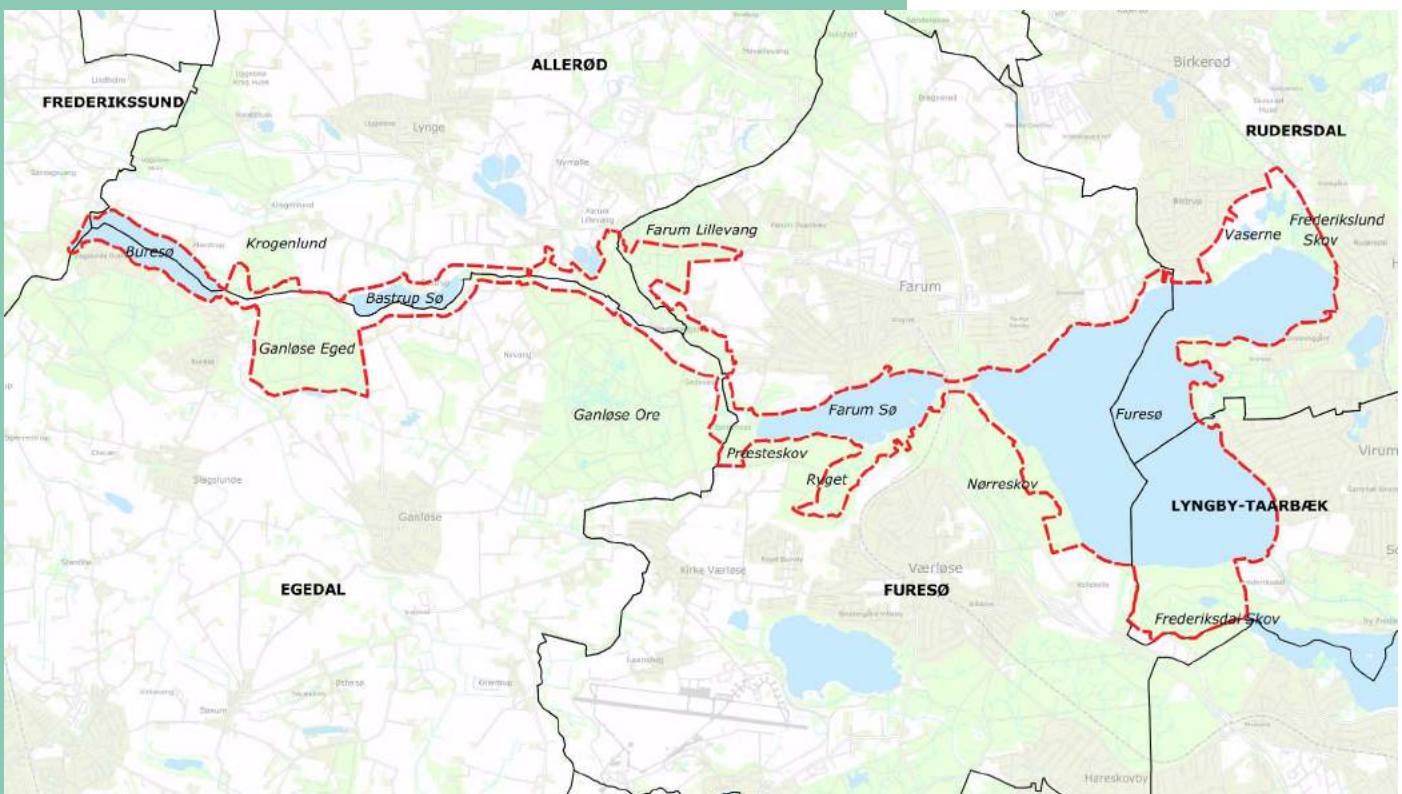
Målet er at bevare og fremme de naturtyper og arter, som området er udpeget for at beskytte. Der vil i særlig grad skulle ske en indsats for naturtyperne: rigkær, kalkoverdrev, kildevæld og arterne: lys skivevandkalv, stor kærguldsmed, stor vandsalamander og plettet rørvagtel.

Indsatserne for naturtyperne vil ske gennem rydning af opvækst, græsning og slåning af tilgroede arealer, bekæmpelse af kæmpebjørneklo og forbedring af hydrologi. Indsatserne for arterne sker gennem restaurering og nygravning af vandhuller, samt forbedring af yngleområder.

En stor del af indsatserne i denne planperiode indgår i det delvis EU-finansierede LIFE-projekt: RigKilde-LIFE. Projektet tager sigte på at forbedre og udvide naturtyperne: kilder og væld med kalkholdig vand og rigkær, samt levesteder for arten: lys skivevandkalv.

Indsatser udføres dels af de fire kommuner: Allerød, Egedal, Furesø og Rudersdal og dels af lodsejere i området. Den konkrete indsats på private arealer gennemføres i videst muligt omfang ved frivillige aftaler. I følge Miljømålsloven skal kommunerne sikre gennemførelse af en vedtagen handleplan. Kun en mindre del af Natura 2000-området er beliggende i Frederikssund og Lyngby-Taarbæk kommuner. Der skal dog ikke gennemføres tiltag i disse to kommuner.

Naturstyrelsen Østsjælland gennemfører naturpleje og forvaltning på egne arealer.



Natura 2000-områdets afgrænsning.

## Baggrund

Miljø- og Fødevareministeriet har udarbejdet Natura 2000-planer for de 252 udpegede beskyttelsesområder, som indgår i den danske del af det europæiske Natura 2000-netværk. Planerne beskriver målene for det enkelte beskyttelsesområde og fastlægger de indsatser, der skal ske inden for planperioden 2016–2021. Natura 2000-planerne kan ses på Miljøstyrelsens [hjemmeside](#).

Ud fra Natura 2000-planerne har kommunerne udarbejdet kommunale handleplaner, som skal medvirke til at gennemføre Natura 2000-planerne for de enkelte områder. Denne handleplan er udarbejdet af Allerød, Egedal, Furesø og Rudersdal kommuner på grundlag af Natura 2000-plan for område nr. 139, Øvre Mølleådal, Furesø og Frederiksdal Skov. En mindre del af Natura 2000-området er beliggende i Frederikssund og Lyngby-Taarbæk kommuner. Der skal ikke foretages indsatser i disse kommuner.

Hver kommune er ansvarlig for de dele af handleplanen, der vedrører kommunens geografiske område på land og kystnære områder. Planlægningen for de skovbevoksede, fredskovspligtige arealer varetages dog af Miljø- og Fødevareministeriet og gennemføres hvert 12. år. Skovhandleplaner 2010-21 gælder således fortsat. Kommunerne og ministeriet er hver især ansvarlige for, at handleplanerne gennemføres inden udgangen af år 2021.

Offentlige lodsejere, som ejer arealer i Natura 2000-område, kan vælge at gennemføre Natura 2000-planen direkte i egne drifts- og plejeplaner. Miljø- og Fødevareministeriet ønsker selv at udarbejde drifts- og plejeplaner for egne arealer. Rudersdal Kommune ønsker selv at udarbejde drifts- og plejeplan for den del af Frederikslund Skov som ligger i Natura 2000-området. Resumé af disse planer kan ses i bilag 1.

Den lovgivningsmæssige baggrund for handleplanerne findes i miljømålsloven (lovbekendtgørelse nr. 1251 af 29. september 2016), bekendtgørelse om kommunalbestyrelsernes Natura 2000-handleplaner (bekendtgørelse nr. 944 af 27. juni 2016) og bekendtgørelse om tilvejebringelse af Natura 2000-skovplanlægning (bekendtgørelse nr. 946 af 27. juni 2016).

Den kommunale handleplan skal ifølge lovgivningen indeholde:

- En prioritering af kommunalbestyrelsens forventede forvaltningsindsats i planperioden på baggrund af en opgørelse af behovet for konkrete forvaltningstiltag
- De forventede initiativer, som kommunalbestyrelsen vil tage for at gennemføre Natura 2000-planen, herunder en plan for interessentinddragelse.
- En oversigt over fordelingen af indsatsen mellem kommunale myndigheder, Miljø- og Fødevareministeriet og offentlige lodsejere.
- En redegørelse for gennemførelsen af handleplanen for den forudgående 6 års periode, der gør det muligt at vurdere, i hvilket omfang Natura 2000-planen for den forudgående periode er gennemført.



Handleplanen skal være så konkret, at dens gennemførelse kan vurderes. Dog må handleplanen ikke foregribe det præcise indhold af de aftaler eller afgørelser, der træffes i forhold til den enkelte lodsejer i forbindelse med gennemførelsen af handleplanen.

De kommunale handleplaner skal i samspil med vandplanlægningen realisere Natura 2000-planen, for så vidt angår vandbehov for de naturtyper, som er direkte afhængige af et vandøkosystem. Natura 2000-planens mål om forbedret vandkvalitet i større søer, vandløb, fjorde og kystvande realiseres gennem indsatsen i vandplanlægningen, og skal ikke indgå i de kommunale Natura 2000-handleplaner.

Den kommunale Natura 2000-handleplan er som udgangspunkt omfattet af krav om miljøvurdering i henhold til lov om miljøvurdering af planer og programmer og af konkrete projekter (VVM) (lov nr. 1533 af 10. december 2015). For samtlige statslige Natura 2000-planer er der foretaget en strategisk miljøvurdering. Handleplanerne har et indhold, der ikke adskiller sig fra de oplysninger, som allerede er givet i de miljøvurderede Natura 2000-planer. Da handleplanen ikke sætter nye rammer for fremtidige anlægstilladelser eller yderligere vil kunne påvirke internationalt udpegede naturbeskyttelsesområder væsentligt, er det kommunens vurdering, at der ikke er behov for en fornyet miljøvurdering.

Denne afgørelse, i form af en screening, er meddelt samtidig med offentliggørelse af udkastet til handleplanen, d. 18. oktober 2016.



Foto: Buresø med Bastrup Sø i baggrunden (set fra vest mod øst), juni 2012.

## Redegørelse for gennemførelse af seneste handleplan

De kommunale handleplaner for første planperiode har været gældende siden udgangen af 2012. Kommunen har i den mellemliggende perioden arbejdet for at gennemføre den indsats, der blev beskrevet i Natura 2000-handleplanen for planperioden 2010-2015.

Nedenstående tabeller viser en oversigt over de realiserede, påbegyndte og planlagte projekter inden for Natura 2000-området. På kortet (bilag 4, s. 17) er indsatser for perioden 2013-15 indtegnet.

Tabel 1. Følgende projekter er finansieret via kommunernes egne midler eller DUT-midler:

Indsats		Bekæmpelse af kæmpebjørneklo	Bekæmpelse af mink	Græsning	Hegning	Pleje af græs- og naturarealer	Rydning
Allerød	Komm. ejet						
	Privat ejet	0,6 ha	2 fælder				
Egedal	Komm. ejet						
	Privat ejet	0-0,5 ha			7,6 ha		0-0,02 ha
Furesø	Komm. ejet	1,3 ha	4 fælder		2,5 ha		0,5 ha
	Privat ejet	0,7 ha			8,6 ha	1,1 ha	1 ha
Rudersdal	Komm. ejet	0,5 ha		7 ha		4 ha	
	Privat ejet	3,5 ha		23 ha	17 ha	10 ha	3,3 ha

Tabel 2. Følgende projekter er finansieret gennem landdistriktsmidler og er faciliteret af kommunerne:

Indsats		Hegning	Pleje af græs- og naturarealer	Rydning
Allerød	Komm. ejet			
	Privatejet			
Egedal	Komm. ejet			
	Privatejet	5,7 ha		1,9 ha
Furesø	Komm. ejet	0,5 ha	1,5 ha	
	Privatejet			
Rudersdal	Komm. ejet	3 ha	0,5 ha	
	Privatejet			

Tabel 3. Der er iværksat følgende Life-projekter:

Kommuner	Angiv den hovednaturtype, som begrundes projektet.
Furesø, Egedal, Allerød og Rudersdal, samt NST Østsjælland	Rigkilde-LIFE - LIFE14 NAT/DK/000606 (7220 Kilder og væld med kalkholdigt (hårdt) vand og 7230 Rigkær)

## Behov for indsatser

Natura 2000-planen for område nr. 139 Øvre Mølleådal, Furesø og Frederikslund Skov beskriver de konkrete mål for indsatsen. Indsatsprogrammet for den statslige Natura 2000-plan kan ses i bilag 2, mens naturtyper og arter på udpegningsgrundlag fremgår af bilag 3. På baggrund af dette har kommunerne vurderet, at der er behov for nedenstående konkrete forvaltningstiltag. Hvor igangsatte indsatser fra handleplanen for planperioden 2010-2015 ikke er gennemført i sin helhed, indgår den udestående indsats i opgørelsen over behovet for konkrete forvaltningstiltag.

Tabel 4. Behov for forvaltningstiltag for naturtyperne\*

Igangværende indsats (ha) Forventede forvaltningstiltag og metoder		Skøn over behov				Total
		Allerød	Egedal	Furesø	Rudersdal	
Lysåbne naturtyper*	Afbrænding/afskrælning				0,2	0,2
	Bekæmpelse af kæmpebjørneklo	0,1	0,5	0-1	4	≤ 5,6
	Forbedring af hydrologi***					
	Græsning eller høslæt	2,4	5,7	1,5	30	39,6
	Hegning					
	Rydning af uønsket opvækst		0-3,5			0-3,5
Skovnaturtyper uden fredskovspligt*						
Skovnaturtyper med fredskovspligt**						
Sammenbinding af naturtyper	Rigkær (7230)				1	1
Ny habitatnatur	Kalkoverdrev (6210)					
	Surt overdrev (6230)					
	Tidvis våd eng (6410)				0,3	0,3
	Hængesæk (7140)				0,5	0,5
	Kildevæld (7220)					
	Rigkær (7230)				1	1

Ny indsats (ha) Forventede forvaltningstiltag og metoder		Skøn over behov				Total
		Allerød	Egedal	Furesø	Rudersdal	
Lysåbne naturtyper*	Afbrænding/afskrælning		0-0,5			0-0,5
	Bekæmpelse af kæmpebjørneklo					
	Forbedring af hydrologi***		0-5	0-5		0-10
	Græsning eller høslæt	0-2,4	0-8	0-3	4	≤ 17,4
	Hegning	0-3		0-3		≤ 6
	Rydning af uønsket opvækst	0-2,4	0-2	0-8	3	≤ 15,4
Skovnaturtyper uden fredskovspligt*						
Skovnaturtyper med fredskovspligt**						
Sammenbinding af naturtyper	Rigkær (7230)		0-0,5		0,5	≤ 1
Ny habitatnatur	Kalkoverdrev (6210)	0-0,5				0-0,5
	Surt overdrev (6230)		0-1			0-1
	Tidvis våd eng (6410)					
	Hængesæk (7140)				0,3	0,3
	Kildevæld (7220)		0-0,5	0-0,5		0-1
	Rigkær (7230)	0-0,5	0-0,5	0-1	0,5	≤ 2,5

\* Omfatter ikke offentlige arealer, hvor ejeren gennemfører Natura 2000-planen i egne drifts- og plejeplaner. Se bilag 1.

\*\* Indsatsen videreføres fra sidste planperiode da de vedtagende skovhandleplaner gælder i 12 år, dvs. perioden 2010-2021.

\*\*\* Kortlægges i forbindelse med LIFE-RigKilde projekt



Tabel 5. Behov for forvaltningstiltag for arter udover indsats for naturtyper\*

	Forventede forvaltningstiltag og metoder	Restaurering af vandhuller for stor vandsalamander / lys skivevandkalv	Ny gravning af vandhuller for stor vandsalamander / lys skivevandkalv	Egnede yngleområder for plettet rørvagtel
Allerød	Igangværende indsats			
	Ny indsats	op til 2 stk.	1 stk.	
Egedal	Igangværende indsats			
	Ny indsats	op til 5 stk.		
Furesø	Igangværende indsats			
	Ny indsats		0-10 stk.	
Rudersdal	Igangværende indsats			2 områder
	Ny indsats	ca. 4 stk.	3 stk.	
<b>Total</b>		11 stk.	14 stk.	2 områder

\* Omfatter ikke offentlige arealer, hvor ejeren gennemfører Natura 2000-planen i egne drifts- og plejeplaner. Se bilag 1.

## Indsats forfordelt på aktører

I Natura 2000-planens indsatsprogram er der retningslinjer, hvor der er behov for en nærmere afklaring af, hvem der følger op på retningslinjerne, Det drejer sig om følgende områdespecifikke retningslinjer:

### 1. Tilstanden af levestederne for rørhøg forbedres, således at de kortlagte levesteder får en god naturtilstand i overensstemmelse med arternes krav til ynglelokalitet.

I Ryget Skov syd for Farum Sø er der udpeget godt 23 ha som levested for rørhøg. Området ligger i Furesø Kommune og er ejet af Naturstyrelsen. Området er vurderet til at have en moderat naturtilstand. Rørhøgen trives bedst i vådområder med veludviklet rørskov, hvilket findes her.

### 2. Der iværksættes en bekæmpelse af invasive arter på naturtypen kalkoverdrev (6210) med fokus på arealer med en forekomst af invasive arter på over 10 %.

Både Allerød, Egedal, Furesø og Rudersdal kommuner har vedtaget indsatsplaner for bekæmpelse af kæmpebjørneklo. Bestande af kæmpebjørneklo i område nr. 139 Øvre Mølleådal, Furesø og Frederikslund Skov bliver derfor allerede bekæmpet. Kalkoverdrev (6210) ligger primært i Egedal Kommune.

### 3. Kommunen og offentlige lodsejere skal være særlig opmærksomme på plettet rørvagtel, som har en væsentlig forekomst i området (jf. områdets målsætning) og er i tilbagegang.

Forekomst af plettet rørvagtel er sporadisk og uregelmæssig i Natura 2000-området og næsten udelukkende knyttet til to fugtige eng- og mosepartier i den centrale og østlige del af Vaserne. Begge områder indgår i den græsnings- og høslætspleje, som Rudersdal Kommune foretager i Vaserne.

Det kan både være handleplanmyndighederne og offentlige lodsejere, der skal følge op på disse retningslinjer. Derfor angiver tabel 6 den aftalte opgavefordeling mellem handleplanmyndighederne og de offentlige lodsejere i Natura 2000-området.

Tabel 6 omfatter både private og offentlige arealer (inklusive de offentlige arealer, hvor lodsejeren selv udarbejder drifts- og plejeplan).

Tabel 6. Fordeling af opgaver mellem handleplanmyndighed og offentlige lodsejere

Indsats	Handleplanmyndighed					Offentlig lodsejere		Total
	Allerød	Egedal	Frederikssund*	Furesø	Lyngby-Taarbæk*	Rudersdal	Naturstyrelsen**	
Ny habitat-natur	Kalkoverdrev (6210)	op til 0,5 ha						0,5 ha
	Surt overdrev (6230)		op til 1 ha					1 ha
	Tidvis våd eng (6410)					op til 0,3 ha		0,3 ha
	Hængesæk (7140)					op til 0,8 ha		0,8 ha
	Kildevæld (7220)		op til 0,5 ha		op til 0,5 ha			1 ha
Rigkær (7230)	op til 0,5 ha	op til 0,5 ha		op til 1 ha		op til 1,5 ha		3,5 ha
Bekæmpelse af invasive arter på kalkoverdrev		op til 1 ha						1 ha
Udvidelse af levesteder for arter	Ny gravning af vandhuller for stor vandsalamander / lys skivevandkalv	1 stk.			0-10 stk.		3 stk.	4-10 stk.
	Restaurering af vandhuller for stor vandsalamander / lys skivevandkalv	op til 2 stk.	0-5 stk.				3-4 stk.	3-11 stk.
	Yngleområde for plettet rørvagtel						2 områder	2 områder

\* En mindre del af Natura 2000-området er beliggende i Lyngby-Taarbæk og Frederikssund kommuner. På arealerne i disse to kommuner, skal der imidlertid ikke gennemføres tiltag i forhold til kommunernes ansvarsområde.

\*\* Se bilag 1.2



## Prioritering af den forventede indsats

Natura 2000-planerne 2016-2021 har fokus på:

- Sikring af naturpleje
- Færdiggørelse og sikring af indsats fra planperioden 2010-2015
- Sammenhæng i naturen
- Levesteder for ynglefugle og bekæmpelse af invasive arter.

Prioriteringen af den forventede forvaltningsindsats i planperioden skal ske på baggrund af opgørelsen af behovet for konkrete forvaltningstiltag (se tabel 4 og 5). Den nedenstående prioriteringen vil således afspejle den forventede tidsfølge af indsatsen i forbindelse med de konkrete forvaltningstiltag.

Udover den pleje- og naturforvaltningsindsats som private lodsejere, kommuner og staten foretager i Natura 2000-området har de 4 kommuner: Allerød, Egedal, Furesø og Rudersdal besluttet, at aktiviteterne i det iværksatte [EU LIFE-RigKilde-projekt](#) (se tabel 3) skal danne basis for indsatsen i Natura 2000-området i denne planperiode.

Hovedaktiviteter	Tidsplan
Botaniske og hydrologiske forundersøgelser (af rigkær og kildevæld)	2016-17
Lodsejerkontakt og samarbejde om mulig indsats	2016-18
Forundersøgelse for lys skivevandkalv	2016
Etablering af hensigtsmæssig hydrologi	2017-19
Fjernelse af indtrængende opvækst	2016-19
Etablering/forbedret afgræsning	2017-20
Etablering af åbne vandflader	2017-19
Evt. opformering af lys skivevandkalv	2018-19



Lys skivevandkalv. Udpegningsart for Natura 2000-området.

## Forventede initiativer og plan for interessentinddragelse

Det er kommunernes hensigt at planlægge og udføre projekterne som vist i tabel 7, og i den forbindelse tager kommunerne en række initiativer for at inddrage lodsejere og andre interessenter i projekterne.

Tabel 7 viser kommunernes plan for interessentinddragelse, men der kan ske ændringer, hvis det ønskes af lodsejerne, eller hvis andre forhold taler for det.

Tabel 7. Forventet plan for interessentinddragelse

Projekt navn	Initiativ	Tidsplan	Kommune
Formidling på infotavler i felten og på hjemmesider om N2000 og LIFE-projekt RigKilde		Løbende i projektperioden	Egedal, Furesø, Allerød og Rudersdal
Lodsejermøder	1-2 evt. flere hvis lodsejeraftaler gennemføres	Hele planperioden	Allerød, Egedal, Furesø
Naturvandring og møder for grønne organisationer ifm. LIFE-projekt RigKilde	Kommuner i projektet	1-2 pr. år i projektperioden	Egedal, Furesø, Allerød og Rudersdal
Offentlige naturvandring i Vaserne	Rudersdal Kommune	1-2 pr. år	Rudersdal
Orientering af Det Grønne Råd om projektstatus	Kommunen afholder møder 2 gange årligt	Kontinuert	Allerød, Egedal
Samarbejdsaftale mellem Aage V. Jensens Naturfond (ejer), kommune (forvalter) og Fugleværnsfonden (forvalter) om naturpleje og forvaltning af del af Vaserne (i alt ca. 54 ha.)	Fælles. Aftale indgået i december 2013	Statusmøde og besigtigelse min. 1 gang pr. år	Rudersdal
Vedligehold og forbedring af publikumsfaciliteter som fugletårn, skjul, infotavler, gangstier, bænke m.v.		Løbende i projektperioden	Rudersdal
Inddragelse af borgere i naturpleje projekter	Fælles initiativ	Løbende i projektperioden	Egedal, Furesø



Tørveviol. Rødlistet planteart der vokser i Natura 2000-området.



## Bilag 1: Resumé af offentlige lodsejeres drifts- og plejeplaner

### Bilag 1.1: Rudersdal Kommune

Rudersdal Kommune udarbejder drifts- og plejeplan for den del af den kommunalt ejede Frederikslund Skov, som ligger i Natura 2000-område nr. 139. Det drejer sig om et areal på ca. 23 ha bestående af naturtyperne: bøg på muld (9130) og elle- og askeskov (91E0). Området ligger i den sydøstlige del af Vaserne og afgrænses af S-togsbanen, Dumpedalsrenden, Store Kalv og Holte Roklub.

Plejen og driften af Frederikslund Skov tager udgangspunkt i at sikre gunstig bevaringsstatus for de udpegede skovnaturtyper.

Drift- og pleje af det pågældende område indgår i en samlet skovstrategi for Rudersdal kommunes skove, som er under udarbejdelse. Skovene i kommunen drives efter principper om naturnær skovdrift, som er en driftsform der tager udgangspunkt i de naturlige dyrkningsforhold. Det betyder, at vi i vid udstrækning anvender naturens egne teknikker. Det vil sige, at skoven i høj grad forynger sig selv og at træerne fældes enkeltvis eller i mindre grupper og ikke i større sammenhængende områder på én gang. Derudover bliver der overvejende anvendt hjemmehørende lokaltilpassede træarter i arts- og aldersblandinger. Der anvendes ikke pesticider, og maskiner søges anvendt på en måde, så de ikke laver skader på skoven. Dræninger via grøfter i skovene begrænses, så moser og søer ikke forsvinder og den naturlige vandbalance genoprettes.

### Bilag 1.2: Naturstyrelsen

Natura 2000-området har et samlet areal på 1.987 ha, hvoraf 1.484 ha forvaltes af Naturstyrelsen. Området består af den øvre del af Mølleådalen med vandløbet Hestetangs Å/ Vassingerødløbet, de store søer Furesø, Farum Sø, Bastrup Sø og Buresø, adskillige moser samt løvskovene Ganløse Eged, Terkelskov og Frederiksdal Skov. Bastrup Sø er Mølleåsystemet kildesø. Ved den vestlige ende af Farum Sø ligger Farum Sortemose. Tidligere var der i mosen åbne enge og kær, der anvendtes til græsning og høslæt; i dag er den mange steder stærkt tilgroet med pil og birk. Syd for søen ligger Sækken, der består af birke-ellesump og lysåbne moseområder med hængesæk. Vaserne er et moseområde dannet ved Furesøens største vig, Store Kalv. Mosen består af tørvegrave, enge, rørskovsarealer og navnlig af ellesumpe iblandet birk og pil. Sumpene har bevaret et urskovsagtigt præg med træernes høje rodnet ude i vandet og mange væltede stammer. Små søerne, som ligger mellem Bastrup Sø og Buresø, er et særdeles fint rigkærområde med stor artsrigdom og sjældne plantearter som f.eks. melet kodriver og leverurt samt i titusindvis af maj-gøgeurt.

Tabel I: Kortlagte lysåbne naturtyper i plejeplanen

Lysåbne naturtyper (ha)		
	Naturtype	Total
6210	Kalkoverdrev	0,1
7230	Rigkær	7,0
7140	Hængesæk	2,0
6230	Surt overdrev	3,2
6410	Tidvis våd eng	2,2
<b>Hovedtotal</b>		<b>14,5</b>

Plejeplanen er udarbejdet i overensstemmelse med Natura 2000-planens målsætninger og adresserer konkret følgende områdespecifikke retningslinjer fra Natura 2000-planens indsatsprogram:

1. Tilstanden af levestederne for rørhøg forbedres, således at de kortlagte levesteder får en god naturtilstand i overensstemmelse med arternes krav til ynglelokalitet.
2. Der iværksættes en bekæmpelse af invasive arter på naturtypen kalkoverdrev (6210) med fokus på arealer

med en forekomst på over 10 %.

- Kommunen og offentlige lodsejere skal være særlig opmærksomme på plettet rørvagtel, som har en væsentlig forekomst i området (jf. områdets målsætning) og er i tilbagegang.

### Indsats for de lysåbne naturtyper

I det følgende angives Naturstyrelsens planlagte indsats for de lysåbne naturtyper på udpegningsgrundlaget. Indsatsen er beskrevet i 2 tabeller:

- Lysåbne naturtyper
- Planlagte udvidelser af naturtyperne

Tabel II: Plejemål for lysåbne naturtyper

Målsatte habitatnaturtyper(ha)				
		Naturtype	Målsætning	Total
Eksisterende habitatnatur	7140	Hængesæk	Sikring af naturtypen	0,1
			Naturtypebevarende pleje	0,1
			Naturlig dynamik	2,0
	7230	Rigkær	Sikring af naturtypen	6,9
			Naturtypebevarende pleje	6,9
			Naturlig dynamik	0,0
	6210	Kalkoverdrev	Sikring af naturtypen	0,1
			Naturtypebevarende pleje	0,1
	6230	Surt overdrev	Sikring af naturtypen	3,2
Naturtypebevarende pleje			3,2	
Potentiel habitatnatur	9997	Ikke specificeret	Sikring af naturtypen	3,4
			Naturtypebevarende pleje	3,4
			Udvikling mod 7230 Rigkær	0,7
			Sikring af artens levested	2,6

Tabel III: Planlagte løbende plejetiltag for lysåbne naturtyper

Areal omfattet af indsatsen (ha)					
		Naturtype	Plejetiltag	Omfattet af eksisterende planlægning	Total
Eksisterende habitatnatur	7140	Hængesæk	Græsning	Nyt	0,1
			Ingen indsats i planperioden	Eksisterende	1,3
			Andet areal uden drift	Eksisterende	0,6
	7230	Rigkær	Græsning	Nyt	4,2
				Eksisterende	2,7
			Ingen indsats i planperioden	Eksisterende	0,0
			Slæt - d.v.s. med fjernelse af det afslåede	Eksisterende	0,5
	6210	Kalkoverdrev	Slåning - d.v.s. uden fjernelse af det afslåede	Eksisterende	0,1
	6230	Surt overdrev	Græsning	Eksisterende	3,2
Potentiel habitatnatur	9997	Ikke specificeret	Græsning	Eksisterende	3,4



Tabel IV: Planlagte enkeltstående plejetiltag for lysåbne naturtyper

Areal omfattet af indsatsen (ha)				
Eksisterende habitatnatur	Naturtype	Plejetiltag	Omfattet af eksisterende planlægning	Total
7140	Hængesæk	Hegning	Nyt	0,1
7230	Rigkær	Hegning	Nyt	3,6
			Eksisterende	1,5
		Andre anlæg vedr. græsning - ikke hegn	Nyt	5,1

I tabel III og IV er der en opdeling i to kategorier "Eksisterende" og "Nyt":

- "Eksisterende": Kategorien dækker over de tilfælde, hvor det pågældende plejetiltag allerede er omfattet af den eksisterende driftsforvaltning eller hvor det fremgår af eksisterende driftsplaner og lignende, at plejetiltaget vil blive gennemført i plejeplanperioden.
- "Nyt": Kategorien omfatter de tiltag, der alene gennemføres for at opfylde målene i N2000-planerne for 2016-2021.

Tabel V: Planlagte udvidelser af naturtyper

Udvidelse af naturtyper (ha)	
Målsætning	Total
Udvikling mod 7230 Rigkær	0,7

### Særlig indsats for arter

Plejen af områdets lysåbne naturtyper vil samtidig tilgodese en række arter på udpegningsgrundlaget. Herudover planlægger Naturstyrelsen en særlig indsats for rørhøg og plettet rørvagtel, som fremgår af tabel VIII.

Tabel VII: Mål for arter

Målsatte arter (antal)			
Art	Navn	Målsætning	Total
A081	Rørhøg	Beskyttelse mod forstyrrelser	1
A119	Plettet Rørvagtel	Beskyttelse mod forstyrrelser	1

Tabel VIII: Planlagte artsplejetiltag for arter udover plejetiltagene for de lysåbne naturtyper

Indsatser for arter (antal)			
Art	Navn	Indsatstype	Total
A081	Rørhøg	Færdelsesregulering*	1
A119	Plettet Rørvagtel	Begrænsning af prædation*	1

\* Begge indsats typer gælder for begge arter.

### Forventningen til den samlede indsats

Den samlede indsats for naturtyper og arter på styrelsens arealer forventes at medføre, at naturtyper og arter på sigt opnår en gunstig bevaringsstatus.

- For naturtyper og for arters levesteder, der er vurderet til natur/skovtilstandsklasse I eller II er målsætningen, at udviklingen i deres areal og tilstand er stabil eller i fremgang.
- For naturtyper og arters levesteder, der er vurderet til natur/skovtilstandsklasse III-V er målsætningen, at udviklingen i deres natur/skovtilstand er i fremgang, således at der på sigt

opnås natur/skovtilstand I-II og gunstig bevaringsstatus, såfremt de naturgivne forhold giver mulighed for det.

- Det samlede areal af naturtypen/levestedet skal være stabilt eller i fremgang, hvis naturforholdene tillader det.
- For naturtyper uden tilstandsvurderingssystem er målsætningen gunstig bevaringsstatus. Det betyder, at tilstanden og det samlede areal af naturtyperne stabiliseres eller øges.
- For arter uden tilstandsvurderingssystem og for deres levesteder er målsætningen gunstig bevaringsstatus. Det betyder, at tilstanden og det samlede areal af levestederne for de udpegede arter stabiliseres eller øges, således at der er grundlag for tilstrækkelige egnede yngle- og fourageringsområder for arterne.
- De kortlagte levesteder for plettet rørvagtel og rørhøg inden for Natura 2000-området bringes til eller fastholdes i tilstandsklasse I eller II. Levestedernes geografiske placering fremgår af basisanalysen for området.
- Natura 2000-området bidrager til at sikre eller genoprette levesteder for en levedygtig bestand af de udpegede arter på nationalt og/eller internationalt niveau. Tilstanden og det samlede areal af levestederne for isflugt og sortspætte som ynglefugle sikres eller øges, således at der er tilstrækkeligt med egnede ynglesteder for arterne i området. Afgørelser i forbindelse med konsekvensvurdering baseres på en konkret vurdering.

Hele plejeplanen kan ses på Naturstyrelsens [hjemmeside](#).



Foto: Bastrup Sø (set fra vest mod øst) juni 2012.

## Bilag 2: Indsatsprogram og sammendrag af den statslige Natura 2000-plan 2016-2021

På Miljøstyrelsens hjemmeside kan man se den [statslige Natura 2000-plan for område nr. 139](#). Planen fastlægger målsætninger og indsatser for naturtyperne og arterne.

Herunder gengives afsnit 4 i planen, som beskriver indsatsprogrammet og de generelle retningslinjer for indsatsen. De områdespecifikke retningslinjer for område nr. 139 er beskrevet i handleplanens afsnit om indsatser fordelt på aktør (s. 6).

Opfyldelsen af habitat- og fuglebeskyttelsesdirektivernes krav om gunstig bevaringsstatus for de naturtyper og arter, som direktiverne omfatter, er en opgave, som strækker sig over flere planperioder. Det er derfor nødvendigt at prioritere indsatsen i den enkelte planperiode, således at det sikres, at Danmark efterlever de EU-retlige forpligtelser, og der kan etableres en sammenhæng mellem indsats og tilgængelige virkemidler.

Den nationale prioritering af indsatsen i 2. planperiode sigter på, at den planlagte og igangsatte indsats i 1. planperiode fastholdes og afsluttes, og der tages hånd om særligt truede naturtyper og arter, samt at der påbegyndes en strategisk indsats for langsigtet at sikre den nødvendige pleje af de lysåbne naturarealer.

Indsatsen fra de gældende planer 2010-15 videreføres. Hvis den forudsatte indsats for planperioden 2010-15 ikke er gennemført, når de kommunale handleplaner for 2. planperiode træder i kraft, forudsættes det, at den allerede igangsatte indsats færdiggøres i 2. planperiode, med mindre den udestående indsats vil være i strid med nærværende plan.

Nedenstående retningslinjer for indsatsen er opbygget efter mål- og rammestyringsprincippet, således at den statslige plan fastlægger de krav til indsatsen i planperioden, der er nødvendige for at sikre nationalt besluttede prioriteringer.

Indsats til bedring af vandkvaliteten i overflade- og grundvand gennemføres som led i vandplanlægningen, ligesom reduktion af kvælstofdeposition sker gennem husdyrgodkendelsesloven og generelle tiltag til at mindske luftforureningen, og er således ikke en del af Natura 2000-planens indsatsprogram.

Retningslinjerne er opdelt i generelle retningslinjer, der gælder for alle områder og specifikke retningslinjer for det enkelte Natura 2000-område. Til gennemførelse af planerne stiller staten en række virkemidler til rådighed, ligesom det forudsættes, at kommunerne i mindre omfang bidrager økonomisk.

Områdets fredskovpligtige skovnaturtyper er omfattet af retningslinjer i [Natura 2000-planen 2010-15](#) og videreføres i denne plan.

### Generelle retningslinjer

1. Myndighederne tager i deres administration af lovgivningen og deres forvaltning udgangspunkt i målsætningen for det enkelte Natura 2000-område og sikrer dermed en grundlæggende beskyttelse af udpegningsgrundlaget.
2. Der arbejdes for at sikre de lysåbne terrestriske naturtyper en hensigtsmæssig hydrologi, drift og pleje.
3. Der arbejdes for at sikre egnede levesteder for områdets arter.
4. Der arbejdes på at opnå størst mulig naturmæssig robusthed og sammenhæng i områdets natur ved at sikre større driftsenheder af lysåbne naturtyper.
5. Hydrologiprojekter finansieret via landdistriktsprogrammet, igangsatte Life-projekter og udvidelse/sikring af levesteder fra Natura 2000-planen 2010-15 afsluttes.
6. For skovnaturtyper skal sikres en skovnaturtypebevarende drift og pleje. I særlige tilfælde kan permanent ophør af drift (urørt skov) være nødvendig for at opfylde direktivforpligtelsen.
7. Indsatser gennemført i 1. planperiode vedligeholdes, f.eks. ved genrydning af arealer, hvor der tidligere har været gennemført en Natura 2000-indsats.

## Bilag 3: Naturtyper og arter på udpegningsgrundlag

Udpegningsgrundlag for Natura 2000-område bestående af habitatområde H123 og fuglebeskyttelsesområde F109.

Tabel 8. Naturtyper på udpegningsgrundlaget\*

Naturtype nr.	Naturtype navn	Handleplanmyndighed					I alt	
		Allerød	Egedal	Frederiks-sund	Furesø	Lyngby-Taarbæk		Rudersdal
3140	Kransnålalge-sø**	1 stk.			1 stk.		2 stk.	4 stk.
3150	Næringsrig sø**	4 stk.	2 stk.		3 stk.		18 stk.	27 stk.
3160	Brunvandet sø**						1 stk.	1 stk.
3260	Vandløb							-
6210	Kalkoverdrev	0,6 ha	5,71 ha					6,31 ha
6230	Surt overdrev		3,2 ha					3,2 ha
6410	Tidvis våd eng	0,74 ha	1,61 ha					2,35 ha
6430	Urtebræmme							-
7140	Hængesæk		1,46 ha		2,01 ha		0,15 ha	3,62 ha
7220	Kildevæld				0,22 ha		0,19 ha	0,41 ha
7230	Rigkær	2,09 ha	7,28 ha		1,34 ha		0,99 ha	11,7 ha
9110	Bøg på mor							-
9130	Bøg på muld	0,5 ha					0,7 ha	1,2 ha
9160	Ege-blandskov							-
91D0	Skovbevokset tørvemose							-
91E0	Elle- og askeskov	7,81 ha	2,3 ha		11,62 ha		25,47 ha	47,2 ha

\* Omfatter ikke offentlige arealer, hvor ejeren gennemføre Natura 2000-planen i egen drifts og plejeplan.

Kilde: [MiljøGIS](#)

\*\* Kun søer under 5 ha er kortlagt.

### Arter på udpegningsgrundlaget.

- Skæv vindelsnegl (1014)
- Sumpvindelsnegl (1016)
- Stor kærguldsmed (1042)
- Lys skivevandkalv (1082)
- Stor vandsalamander (1166)

### Fugle på udpegningsgrundlaget.

#### Ynglefugle:

- Rørhøg
- Plettet rørvagtel
- Isfugl
- Sortspætte

#### Trækfugle:

Ingen



Der er foretaget en kortlægning og tilstandsvurdering af følgende naturtyper i Natura 2000-området:

Tabel 9. Naturtilstand/skovtilstand af kortlagte naturtyper\*

Naturtype nr.	Naturtype navn	Naturtilstand				Ingen tilstand	I alt
		I	II	III	IV		
3140	Kransnålalge-sø**					4 stk.	4 stk.
3150	Næringsrig sø**		1 stk.	1 stk.		25 stk.	27 stk.
3160	Brunvandet sø**					1 stk.	1 stk.
3260	Vandløb						-
6210	Kalkoverdrev			5,81 ha	0,5 ha		6,31 ha
6230	Surt overdrev		3,2 ha				3,2 ha
6410	Tidvis våd eng	2,35 ha					2,35 ha
6430	Urtebræmme						-
7140	Hængesæk		2,1 ha	1,52 ha			3,62 ha
7220	Kildevæld		0,41 ha				0,41 ha
7230	Rigkær	5,95 ha	2,9 ha	2,59 ha	0,26 ha		11,7 ha
9110	Bøg på mor						-
9130	Bøg på muld		1,2 ha				1,2 ha
9160	Ege-blandskov						-
91D0	Skovbevokset tørvemose						-
91E0	Elle- og askeskov	4,65 ha	42,65 ha				47,2 ha

\* Omfatter ikke offentlige arealer, hvor ejeren gennemfører Natura 2000-planen i egen drifts og plejeplan.

Kilde: [MiljøGIS](#)

\*\* Kun søer under 5 ha er kortlagt.



Rørhøg (han). Udpegningsart for Natura 2000-området.

## Bilag 4: Kortbilag Indsats fra 1. planperiode 2013-2015

- Bekæmpelse af problemarter
- Pleje- af græs og naturarealer
- Rydning
- Græsning

