

FREDERIKSSUND  
KOMMUNE

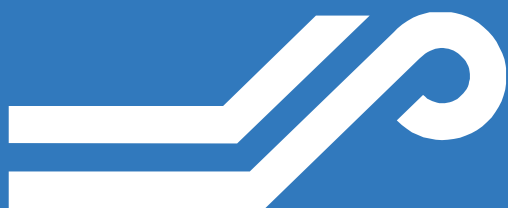
## Frederikssund Kommune

Tillæg til spildevandsplan 2013-2021

Separatkloakeret opland 436, delvis udtræden af kloakforsyningen, privat udledning til Græse Å via udløb U436-1 og privat udledning til Roskilde Fjord via udløb U436-2.

Vedtaget den 24.08.2022.

Sagsnr.: 06.00.05-P16-1-22



---

---

## Indholdsfortegnelse

Baggrund og sammenfatning .....	4
Lovgrundlag .....	5
Forhold til anden planlægning.....	6
Miljøscreening af planudkast.....	7
De primære recipienter Græse Å og Roskilde Fjord .....	7
Grundvand .....	11
Teknisk Redegørelse .....	12
Opland .....	12
Spildevand (Sanitært spildevand og forurenede overfladevand).....	13
Overfladevand .....	15
Ansvarsfordeling og økonomi.....	16
Tilslutningsbidrag.....	16
Tinglysning /Deklaration af ledninger .....	17
Godkendelsesprocedure .....	17
Bilag 1 Miljøscreening af tillæg til spildevandsplan.....	15
Bilag 2. Opland 436, samt udledning U436-1 til Græse Å og udløb U436-2 til Roskilde Fjord .....	24
Bilag 3 Matrikler omfattet af dette tillæg .....	25

## Baggrund og sammenfatning

Dette tillæg til spildevandsplanen supplerer spildevandsplanen for Frederikssund Kommune: "Spildevandsplan for Frederikssund Kommune 2013-2021".

Tillægget udarbejdes for at tilpasse spildevandsplanen til faktiske forhold.

Det fremgår af Frederikssund Kommunes spildevandsplan 2013-2021, at opland 436, som omfatter matriklerne 15a, 15aæ, 15aø og 16a Ude Sundby er separatkloakeret. Det betyder, at spildevand, samt tag - og overfladevand skal håndteres af Novafos. Det betyder også at der er tilslutningsret og pligt til forsyningens ledninger.



Figur 1. Figur 1 viser separatkloakeret opland 436 fra Frederikssund Kommunes spildevandsplan 2013-2021, markeret med lyseblå farve.

Frederikssund Kommune er blevet bekendt med, at overfladevand og osmosedrænvand fra ovenfor nævnte matrikler ikke ledes til Novafos ledninger, men at vandet ledes til hhv. Græse Å og Roskilde fjord. De 2 udledninger er reguleret af virksomhedens miljøgodkendelse, som Miljøstyrelsen er myndighed for.

Der er tale om forurenede overfladevand fra virksomhedens aktiviteter. I henhold til Frederikssund Kommunes spildevandsplan skal de 2 udledninger derfor ledes til Novafos spildevandsledning med efterfølgende rensning på Frederikssund renseanlæg og derefter udledes i Roskilde Fjord.

Imidlertid har vandet aldrig været ledt på spildevandsledning, men bliver renses og forsinket på virksomheden før udledning til Græse Å og Roskilde Fjord. Novafos har oplyst, at der er begrænset kapacitet på spildevandsledningen og finder det hensigtsmæssigt, at vandet fortsat renses på virksomheden og udledes direkte til recipient.

Frederikssund Kommune er indforstået med at tilrette plangrundlaget, som muliggør at de 2 udledninger fortsat kan finde sted. Dette er under forudsætning af at Miljøstyrelsen stiller krav til virksomhedens udledning der sikrer, at tilstanden for Græse Å og Roskilde Fjord ikke forværres og at gældende krav til sådanne udledninger overholdes.

Dette tillæg udarbejdes således for at sikre det planmæssige grundlag for at de eksisterende forhold fortsat kan finde sted, selvom området er separatkloakeret.

Med tillægget optages 2 eksisterende udløb i spildevandsplanen. Det vil fortsat fremgå at opland 436 er separatkloakeret, men at virksomheden er delvist udtrådt af spildevandsforsyningen. Da virksomheden reelt aldrig har udledt vandet til hverken regnvandsledning eller spildevandsledning betales der ikke tilslutningsbidrag tilbage i forbindelse med vedtagelse af tillægget.

## Lovgrundlag

Lovgrundlaget for udarbejdelse af spildevandsplanen og tillæg til denne fremgår af "Bekendtgørelse af lov om Miljøbeskyttelse", Lovbekendtgørelse nr. 100 af 19.01.2022.

Det fremgår af lovens formålsparagraf, at loven skal medvirke til at værne om landets natur og miljø, så samfundsudviklingen kan ske på et bæredygtigt grundlag i respekt for menneskets livsvilkår og for bevarelsen af dyre - og plantelivet.

Jævnfør lovens § 32 skal Kommunalbestyrelsen udarbejde en plan for bortskaffelse af spildevand. I bekendtgørelse nr. 1393 af 21.06.2021, Bekendtgørelse om spildevandstilladelser m.v. efter Miljøbeskyttelseslovens kapitel 3 og 4, er i § 7 præciseret, at Kommunalbestyrelsen skal ajourføre planen for bortskaffelse af spildevand i kommunen når der sker ændringer i forudsætningerne for den.

Følgende fremgår endvidere af Spildevandsbekendtgørelsen om ophævelse af tilslutningsretten og -pligten

*§ 16. Tilladelse til hel eller delvis udtræden af et spildevandsforsyningsselskab kan meddeles af kommunalbestyrelsen, hvis følgende forudsætninger er opfyldt:*

- 1) Der er overensstemmelse med kommunalbestyrelsens plan for bortskaffelse af spildevand i kommunen, jf. § 5, stk. 1, nr. 3.*
- 2) Der er enighed herom mellem grundejeren og kommunalbestyrelsen.*
- 3) Der sker ikke en væsentlig forringelse af spildevandsforsyningsselskabets samlede økonomi.*
- 4) Spildevandsforsyningsselskabet kan fortsat fungere teknisk forsvarligt.*

*Stk. 2. Hel eller delvis udtræden af spildevandsforsyningsselskabet forudsætter, at tilladelse til alternativ bortskaffelse eller afledning er meddelt. Tilladelse til alternativ bortskaffelse kan*

meddeles, hvis følgende forudsætninger er opfyldt:

1) Målene for kvaliteten og anvendelsen af vandløb, søer og kystvande samt målene for anvendelsen og beskyttelsen af grundvandet, som fastsat i bekendtgørelser om henholdsvis miljømål og indsatsprogram udstedt i medfør af lov om vandplanlægning ikke tilsidesættes.

2) Kravene i bekendtgørelsens kapitel 10 fastholdes, uanset at der sker reduktion i den godkendte kapacitet.

3) Den samlede spildevandsmængde renses ikke dårligere end hidtil.

Stk. 3. Når de ejendomme, der har fået tilladelse efter stk. 1, er trådt ud af spildevandsforsynings-selskabet, skal det indføres i en spildevandsplan, jf. § 5, stk. 1, nr. 9.

Forslaget skal offentliggøres med en høringsperiode på 8 uger, hvorefter tillægget kan vedtages efter behandling af høringssvarene. Såfremt der kun indkommer mindre eller ingen høringssvar kan tillægget vedtages administrativt.

## Forhold til anden planlægning

Herunder er gennemgået tillæggets relation til andre planer.

### Kommuneplan og lokalplan

Med dette tillæg tilrettes plangrundlaget til eksisterende forhold, som ikke har betydning for hverken kommuneplan eller lokalplan.

### Vandområdeplan

Frederikssund Kommune er omfattet af vandområdeplan 2015-2021 for vandområdet distrikt Sjælland. Det vurderes, at dette tillæg til spildevandsplanen ikke er i konflikt med den gældende vandområdeplan.

Udkast til Vandområdeplan 2022-2027 er sendt i høring til kommunerne. Indsatsen for Roskilde Fjord er indsatser som reducerer udledningen af kvælstof og fosfor. Dette tillæg muliggør en forbedret rensning før vandet udledes. Dette tillæg til spildevandsplanen vurderes derfor ikke at være i strid med udkastet til den kommende vandområdeplan.

### Klimatilpasningsplan

Frederikssund Kommune vedtog den 29. oktober 2014 en klimatilpasningsplan. Denne klimatilpasningsplan er nu indarbejdet i Kommuneplanen. Det vurderes, at tillægget til spildevandsplanen ikke er i konflikt med Frederikssund Kommunes klimatilpasningsplan.

### Vandforsyningsplan

Frederikssund Kommune er omfattet af 4 vandforsyningsplaner fra de 4 kommuner der var før kommunesammenlægningen. Det vurderes, at tillægget til spildevandsplanen ikke er i konflikt med de gældende vandforsyningsplaner.

## Miljøscreening af planudkast

Spildevandsplaner skal screenes i henhold til Bekendtgørelse af Lov om miljøvurdering af planer og programmer. Formålet er at vurdere, om der er behov for at udarbejde en egentlig miljøvurdering.

Frederikssund Kommune har udarbejdet en miljøscreening af dette tillæg til spildevandsplanen. Konklusionen på screeningen er, at tillægget til spildevandsplanen ikke indebærer, at der skal gennemføres en egentlig miljøvurdering.

Screeningen og mere detaljeret argumentation for at der ikke skal udføres en miljøvurdering fremgår af bilag 1. Resultat af screeningen annonceres samtidigt med, at tillægget sendes i 8 ugers offentlig høring.

### De primære recipienter Græse Å og Roskilde Fjord

Der er tale om eksisterende udledninger til henholdsvis Græse Å, og Roskilde Fjord. De 2 udledninger har fundet sted siden hhv. 1956/2006, men de fremgår ikke af Frederikssund Kommunes spildevandsplan. Med tillægget ajourføres spildevandsplanen til faktiske forhold.

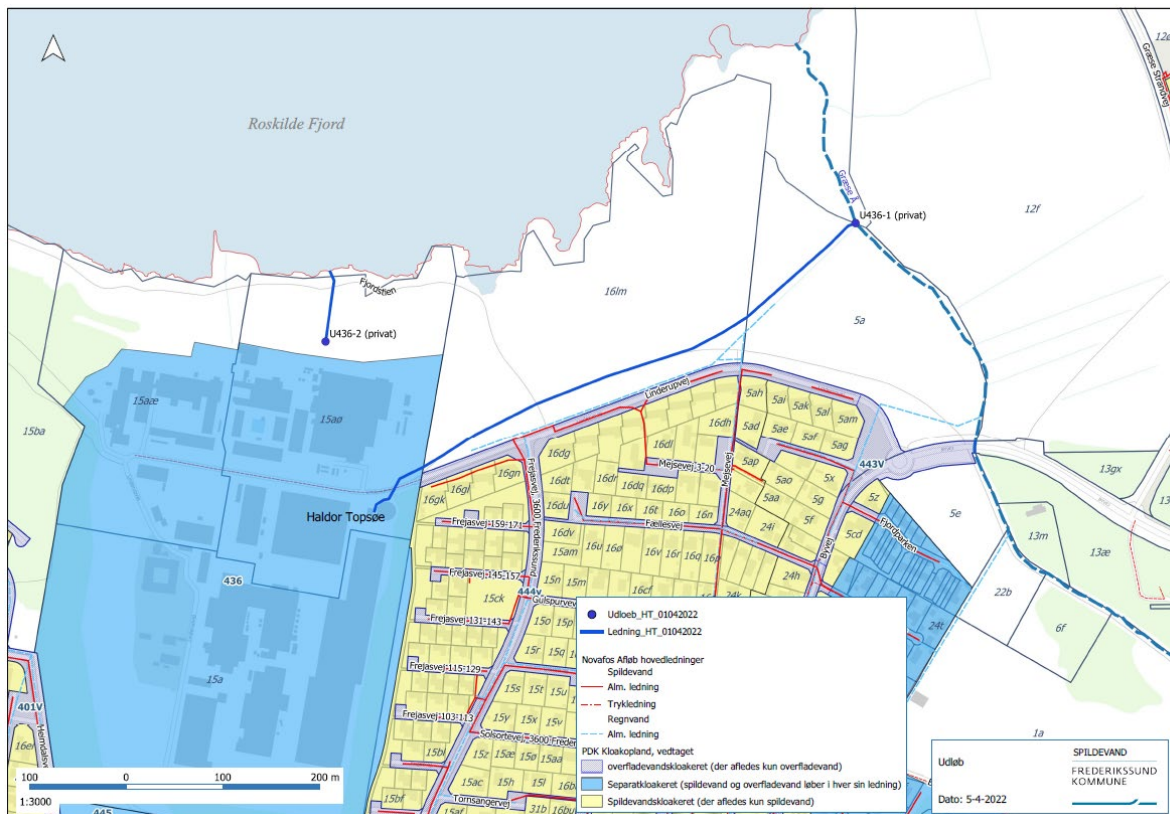
#### *Udløb U436-1 til Græse Å*

Efter rensning og forsinkelse af det industribelastede overfladevand i virksomhedens bassin pumpes vandet frem til Græse Å via virksomhedens egen udløbsledning. Med dette tillæg navngives udledningen U436-1. Udløbspunktet er nedstrøms i vandløbet og fremgår af figur 2.

#### *Udløb U436-2 til privat vandløb og derfra til Roskilde Fjord*

Udløb 2 ledes til virksomhedens eget vandløb, som er en åben rende med udløb til Roskilde Fjord. Til dette udløb ledes osmosedrænvand og overløb fra virksomhedens rør bassin. Udløbet er vist på figur 2 herunder.

Med dette tillæg navngives udløbet U436-2.



Figur 2. Med blå streg er vist hvordan vandet føres fra virksomhedens bassin og frem til udløb i Græse Å (U436-1). På figuren er virksomhedens udløbspunkt (U436-2) til udløbsrenden også markeret. Den korte blå streg viser udløbsrenden (privatejet vandløb), som udmunder i Roskilde Fjord. Figuren er udarbejdet efter oplysninger fra virksomheden fremsendt den 17.03.2022.

### Natur (Natura 2000 og Habitatbekendtgørelsen)

I henhold til Habitatbekendtgørelsen (Bek. nr.2091 af 20.11.2021) om udpegning og administration af internationale beskyttelsesområder samt beskyttelse af visse arter, skal der foretages en vurdering af om planforslaget i sig selv, eller i forbindelse med andre planer og projekter kan påvirke et Natura 2000 område væsentligt.

Det fremgår også af Habitatbekendtgørelsen, at der ikke kan gives tilladelse, hvis planforslaget kan beskadige eller ødelægge yngle- eller rasteområder i det naturlige udbredelsesområde for de dyre- og plantearter, der fremgår af Habitatdirektivets bilag IV.

Herunder er gengivet oplysninger om recipienterne for de 2 udløb fra virksomheden. (Kilde: Miljøstyrelsen, Tolderlundsvej 5, 5000 Odense C, Titel: Revurdering af miljøgodkendelser og tilladelse til direkte udledning af osmosedrænvand og industrielt belastet overfladevand for Haldor Topsøe A/S, matrikel nr.: 15a, 15aæ, 15 aø og 16a Ude Sundby, Frederikssund Jorder.)

”Græse Å vurderes at være ~2 meter bredt med en dybde på ~0,4 m. Baseret på vandføringsstation 52000025 (Græse Å, V. Hørup Lindebjerg) og korrektion for yderligere



afledning fra oplandet og til Græse Å ned til virksomhedens udledningspunkt for udløb U436-1, er median minimumsvandføringen for Græse Å ved udledningspunktet bestemt til 55,32 l/s.

Omtrent 190 meter nedstrøms udmunder Græse Å i Roskilde Fjord. Da udledningspunktet er i kote 0, og når der kun er 190 meter til udmundingen til fjorden, formodes åen at være delvist tidevandspåvirket. Ved udledningspunktet gælder derfor både miljøkvalitetskrav for indlandsvand og andet overfladevand, jf. bek. 1625/2017.

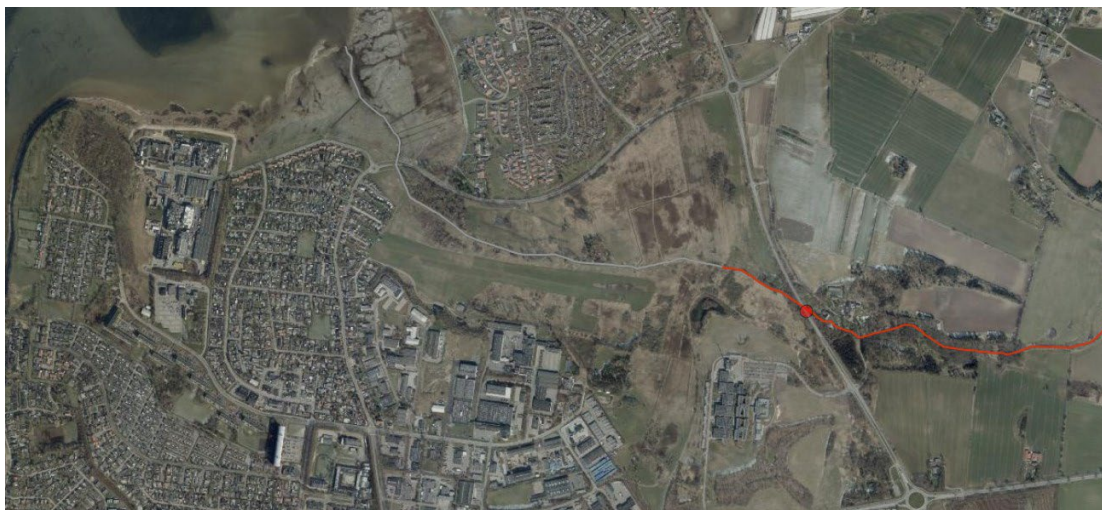
Græse Å er et målsat vandløb iht. vandområdeplanerne. Vandløbet er målsat til at have god økologisk tilstand og god kemisk tilstand. I tilstandsklassificeringerne til vandområdeplanen er vandløbet vurderet at have dårlig økologisk tilstand grundet følgende tilstand for følgende klassificeringsparametre

#### Økologisk tilstand i Græse Å:

Parameter	Tilstand
Bentiske invertebrater Makrofytter	Moderat økologisk tilstand
Fisk	Dårlig økologisk tilstand
National specifikke stoffer	Ukendt på den sidste strækning af Græse Å, men længere opstrøms er den vurderet til dårlig, da der er overskridelse af det generelle miljøkvalitetskrav for barium

#### Den kemiske tilstand i Græse Å:

På den nederste strækning af Græse Å er tilstanden ukendt, men længere opstrøms er den ikke god, da der er målt for høje koncentrationer af bl.a. kviksølv i fisk.



Figur 3. Der er ikke lavet tilstandsvurdering af den kemiske tilstand eller for delelementet "nationale specifikke stoffer" for den nederste del af Græse Å. For begge elementer er tilstanden vurderet hhv. dårlig og ikke god længere opstrøms i vandløbet (ved den røde farve).

Græse Å leder ud til vandområdet nr. 1 Roskilde Fjord Ydre, som har en målsætning om god økologisk tilstand og god kemisk tilstand. Ved den seneste tilstandsklassificering til vandområdeplan 3, er tilstanden vurderet til ringe økologisk tilstand og ikke god kemisk tilstand.

#### Økologisk tilstands-vurdering Roskilde Fjord Ydre:

Parameter	Tilstand
Bentiske invertebrater	Moderat økologisk tilstand
Rodfæstede planter og Fytoplankton	Ringe økologisk tilstand
National specifikke stoffer	God økologisk tilstand

#### Kemisk tilstandsvurdering Roskilde Fjord Ydre:

Der er ikke god kemisk tilstand grundet overskridelse af biotakrav for hhv. BDE, Bly og kviksølv. Der er endnu ikke lavet en kildeopsporing eller indsats for vandområdet.

Der er i Vandområdeplan 2 vurderet et indsatsbehov mod tilførsel af kvælstof til vandområde nr. 1 Roskilde Fjord, Ydre på 11,1 tons/år.

Roskilde Fjord er en del af Natura 2000 område nr. 136 Roskilde Fjord og Jægerspris Nordskov som omfatter EF- Fuglebeskyttelsesområde nr. 105 Roskilde Fjord, Kattinge Vig og Kattinge Sø samt EF- Habitatområde nr. 120 Roskilde Fjord. Hele Roskilde Fjord er udlagt til Skaldyrvande iht. bekendtgørelse. 840/2016 om kvalitetskrav for skaldyrvande”

#### Vurdering

Der er tale om 2 eksisterende udledninger af vand der karakteriseres som spildevand. Med dette tillæg sker der alene en opdatering af planforholdene, så de bringes i overensstemmelse med de faktiske forhold. Det vil sige, at virksomheden delvist er udtrådt af spildevandsforsyningen for industribelastet overfladevand fra de nævnte matrikler, samt osmosedrænvandet. Med tillægget muliggøres det, at udledningen fortsat kan finde sted, såfremt virksomheden fremadrettet reducerer indholdet i det udledte vand, så alle udlederkrav overholdes.

Udlederkravene fastsættes i virksomhedens miljøgodkendelse og håndhæves af Miljøstyrelsen, som er både tilladelses - og tilsynsmyndighed for virksomheden. Det fremgår endvidere af udkast til miljøgodkendelsen, at såfremt virksomheden ikke indenfor en given frist overholder alle udlederkrav skal udledningen ophøre og virksomheden skal bortskaffe vandet.

Konkret for Græse Å fremgår det yderligere af udkast til miljøgodkendelse, at udledningen nedrosles fra ca. 12 l/s til 6,1 l/s.

Frederikssund Kommune vurderer derfor, at dette tillæg til spildevandsplanen kan give

mulighed for en reduceret påvirkning af Græse Å og Roskilde Fjord.

## Grundvand

Dette tillæg berører ikke grundvand.

Tillægget gælder en tilvejebringelse af plangrundlag for eksisterende forhold, som ikke berører nedsivning.

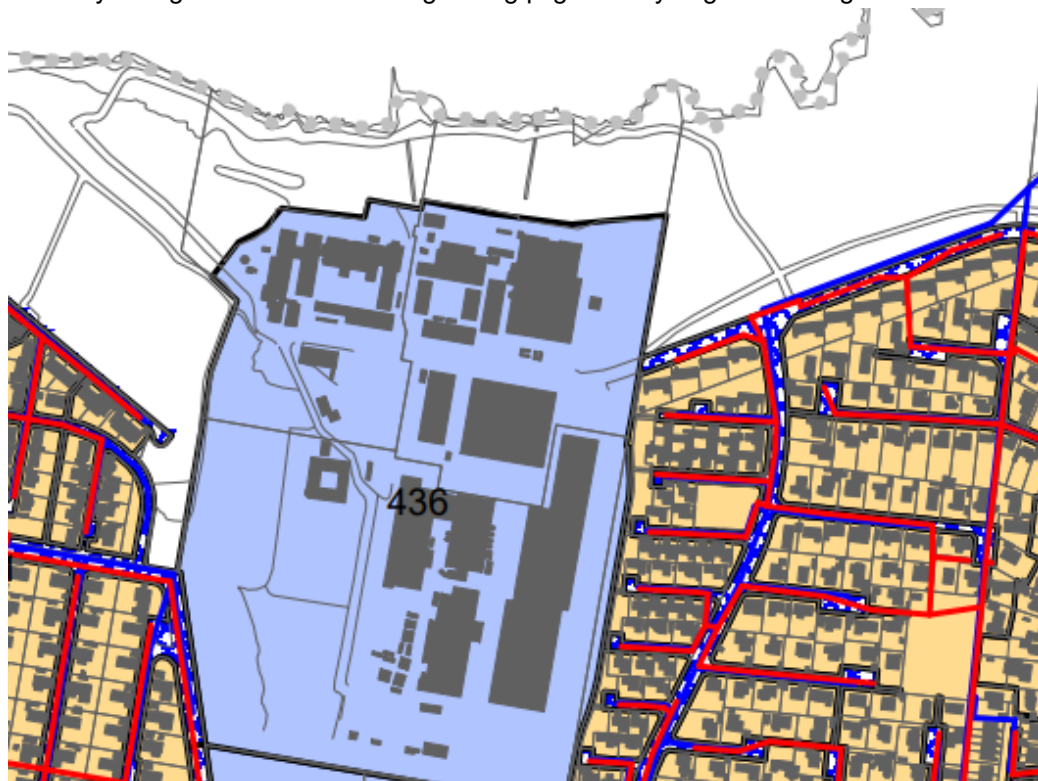
## Teknisk Redegørelse

Dette tillæg til spildevandsplanen supplerer spildevandsplanen for Frederikssund Kommune: "Spildevandsplan for Frederikssund Kommune 2013-2021".

Tillægget udarbejdes for at tilpasse spildevandsplanen til de faktiske forhold.

## Opland

Det fremgår af Frederikssund Kommunes spildevandsplan at opland 436, som omfatter matriklerne 15a, 15aæ, 15aø og 16a Ude Sundby, Frederikssund Jorder er separatkloakeret. Det betyder, at spildevand, samt tag - og overfladevand skal håndteres af Novafos. Det betyder også at der er tilslutningsret og pligt til forsyningens ledninger.



Figur 4. Figur 15 viser separatkloakeret opland 436 fra Frederikssund Kommunes spildevandsplan 2013-2021, markeret med lyseblå farve.

Frederikssund Kommune er blevet bekendt med at der ikke er overensstemmelse med det der står i kommunens spildevandsplan og de faktiske forhold. De faktiske forhold er, at overfladevand og osmosedrænvand fra ovenfornævnte matrikler ikke ledes til Novafos ledninger, men at vandet ledes til hhv. Græse Å og Roskilde fjord. De 2 udledninger er reguleret af virksomhedens miljøgodkendelse, som Miljøstyrelsen er myndighed for.

## Historik

Følgende fremgår af udkast til miljøgodkendelse for virksomheden fremsendt til Frederikssund Kommune den 11.3.2022:

*I henhold til virksomhedens Miljøgodkendelse fra 1998 har virksomheden udledt alt*

spildevand til Roskilde Fjord, samt virksomhedens overfladevand via 2 grøfter fra 1958 til 1988. I 1988 blev virksomheden tilsluttet forsyningens spildevandsledning for både sanitetsspildevand - og processpildevand. Osmosedrænvand, kølevand og overfladevand blev fortsat ledt til Roskilde Fjord. Frederiksborg Amt vurderede i 1998 at udledningen af osmosedrænvandet kemisk og mængdemæssigt var uden betydning for Roskilde Fjord. Fra 1999 var der en dialog mellem amtet og virksomheden, som endte med at udledningen blev flyttet til direkte udledning til Græse Å via en trykledning. I 2006 gav amtet en godkendelse til rensning og udledning af tag - og overfladevand til Græse Å og 2 årlige overløb til Roskilde Fjord.

## Spildevand (Sanitært spildevand og forurenede overfladevand)

Jævnfør Frederikssund Kommunes gældende spildevandplan skal de 2 udledninger ledes til Novafos spildevandsledning med efterfølgende rensning på Frederikssund rensningsanlæg og efterfølgende udledning til natura 2000 området Roskilde Fjord, da der er tale om forurenede overfladevand fra virksomhedens aktiviteter.

Det fremgår af udkast til ny miljøgodkendelse for virksomheden, at der er tale om følgende mængder forurenede vand:

Forurenede overfladevand:	ca.	57.000 m <sup>3</sup> /år
Osmosedrænvand:	ca.	55.000 m <sup>3</sup> /år
Overløb af forurenede overfladevand	max	10.000 m <sup>3</sup> /år

Dette vand har således ikke tidligere været ledt på spildevandsledning.

Vandet bliver i dag rensede og forsinkede på virksomheden før udledning til Græse Å og Roskilde fjord. Novafos har oplyst, at der er begrænset kapacitet på spildevandsledningen og finder det hensigtsmæssigt, at vandet fortsat renses på virksomheden og udledes direkte til recipient.

Frederikssund Kommune er indforstået med at tilrette plangrundlaget, som muliggør at de 2 udledninger fortsat kan finde sted.

Dette er dog under forudsætning af, at Miljøstyrelsen stiller krav til virksomhedens udledning der sikrer, at tilstanden for Græse Å og Roskilde Fjord ikke forværres og at gældende krav til sådanne udledninger overholdes. Miljøstyrelsen har oplyst at de stiller sådanne vilkår om at der stilles vilkår om at såfremt virksomheden ikke kan overholde gældende udlederkrav, skal udledningen stoppes og spildevandet skal bortskaffes på anden vis.

(Kilde: Miljøstyrelsen, Tolderlundsvej 5, 5000 Odense C, Titel: Revurdering af miljøgodkendelser og tilladelse til direkte udledning af osmosedrænvand og industrielt belastet overfladevand for Haldor Topsøe A/S, matrikel nr.: 15a, 15aæ, 15 aø og 16a Ude Sundby, Frederikssund Jorder.)

Med tillægget optages de 2 eksisterende udløb i spildevandsplanen, som virksomhedens private direkte udledninger.

Det vil fortsat fremgå, at opland 436 er separatkloakeret, samt at virksomheden er delvist udtrådt af spildevandsforsyningen. Miljøstyrelsen kan på baggrund af dette plantillæg meddele en revideret miljøgodkendelse og skærpede vilkår for udledningen fra virksomheden.

Sanitært spildevand, kondensat og kedelvand ledes fortsat til Novafos spildevandsledning og videre til Frederikssund Renseanlæg. Virksomheden har oplyst at der er tale om ca. 70.000m<sup>3</sup>/år.

I Frederikssund Kommunes spildevandsplan 2013-2021 fremgår følgende oplandskema:

Del opland	Opland	Areal Ha	Afløbs koef-fi-cient	Kloak sy-stem	Spildevandsbelastning						Total		Udløb
					Bolig		Erhverv		Indsivning		PE	m <sup>3</sup> /år	
					PE	m <sup>3</sup> /år	PE	m <sup>3</sup> /år	%	m <sup>3</sup> /år			
436	Frederikssund By, Græse	17,5	0,5	Sepa-rat	2	0	773	65.528	10	6.553	775	72.081	444U0000R

Figur 5. Opland, areal, m<sup>3</sup> spildevand før vedtagelse af tillægget.

Med dette tillæg opdateres oplandskemaet til følgende:

Del opland	Op-land	Areal Ha	Af-løbs ko-effi-cient	Kloak sy-stem	Spildevandsbelastning						Total		Udløb		
					Bolig		Erhverv		Indsivning		PE	m <sup>3</sup> /år	PE	m <sup>3</sup> /år	
					PE	m <sup>3</sup> /år	PE	m <sup>3</sup> /år	%	m <sup>3</sup> /år					
436	Frederiks-sund By, Græse	17,5	1	Sepa-rat m delvis-ud-træ-den og 2 pri-vate udløb	2	0	773	70.000	10	6.553	775	76.553	444U0000R		
														U436-1	Privat ud-løb fra matrik-lerne 15a, 15aæ og 15aø Ude Sundby, Frederiks-sund Jor-der
														U436-2	Privat ud-løb, os-mose-drænvand

Figur 6. Figuren viser opland, areal, m<sup>3</sup> spildevand der udledes fra oplandet med dette tillæg.

## Overfladevand

Dette tillæg vedrører opland 436, som er separatkloakeret. Det ændres ikke, bortset fra at der muliggøres en delvis udtræden af kloakforsyningen for spildevand, hvilket svarer til de faktiske forhold.

For overfladevand sker der alene den ændring at oplandsskemaet tilpasses. Derudover optages de 2 eksisterende udløb, som nævnt ovenfor i spildevandsplanen.

I den gældende spildevandsplan for Frederikssund Kommune er der nedenstående udløbsskema for opland 436. Med dette tillæg opdateres udledningen fra udløb 444U0000R til Græse Å, da alene overfladevand fra matrikel 16a Ude Sundby, Frederikssund Jorder i opland 436 udledes via Novafos udløb.

Overfladevandet fra de øvrige oplande der udleder til 444U0000R ændres ikke.

Samtidigt optages udløb U436-1 til Græse Å og udløb U436-2 til Roskilde Fjord som private udløb i spildevandsplanens udløbsskemaer. Dette er skematisk vist herunder.

### Recipient Græse Å, gældende spildevandsplan

Udløbsdata					Oplandsdata				Afløbsdata				
Udløb	Type	Rensning	Basin, m <sup>3</sup>	Gludløb	Deloplande	Aha	A(red)	A(fra)	Ov erløb l/år	Vandm. m <sup>3</sup> /år	BOD Kg/år	Total N Kg/år	Total P Kg/år
444U0000R	S R	O		F40 110 10	445, 444V, 434, 436	81,8	33,4	0,0	0	117.041	1.170	234	58,5

Figur 7: Figur 7 viser udløbsskemaet, som det fremgår af den gældende spildevandsplan.

Med dette tillæg erstattes ovenstående skema, med nedenstående udløbsskemaer:

Recipient Græse Å, Med vedtagelsen af dette tillæg.

Udløbsdata					Oplandsdata				Afløbsdata				
Udløb	Type	Rensning	Basin, m <sup>3</sup>	Glu- løb	Del oplande	A ha	A (red)	A (fra)	Overløb /år	Vandm. m <sup>3</sup> /år	BOD Kg/år	Total N Kg/år	Total P Kg/år
444U0000R	SR	O		F401 1010	445, 444V, 434, 436	81,8	33,4	0,0	0	117.041	1.170	234	58,5
U436-1	SR* *	O, B	612	-	436*	7,81	7,81	0,0	0	57.000	29	160	21

Figur 8: Udløbsskema som vedtages med dette tillæg til spildevandsplanen. Tallene er beregnede ud fra oplysninger fra virksomheden. Der er tale om omtrentlige tal.

\*Undtaget matrikel 16a Ude Sundby, Frederikssund Jorder.

\*\*Separatkloakeret men delvist udtrådt af kloakforsyningen.

Novafos har gennemgået tallene i skemaet og har oplyst at de fortsat er korrekte.

Recipient Roskilde Fjord

Udløbsdata					Oplandsdata				Afløbsdata				
Udløb	Type	Rensning	Basin, m <sup>3</sup>	Glu- løb	Del oplande	A ha	A (red)	A (fra)	Overløb antal/år	Vandm. m <sup>3</sup> /år	BOD Kg/år	Total N Kg/år	Total P Kg/år
U436-2	SR**	-	-	-	436	-	-	-	2	55.000+ 10.000= 65.000	33	182	24

Figur 9. Figur 9 viser udløbsskemaet, som vedtages med dette tillæg til spildevandsplanen. Tallene er beregnede ud fra oplysninger fra virksomheden. Der er tale om omtrentlige tal.

\*\*Separatkloakeret men delvist udtrådt af kloakforsyningen.

## Ansvarsfordeling og økonomi

Novafos er ansvarlig for spildevands og regnvandsledninger og tilhørende anlæg i separatkloakerede områder.

Undtaget herfor er de 2 private udledninger U436-1 og U436-2.

## Tilslutningsbidrag

Tilslutningsbidrag er ikke aktuelt i dette tillæg, da virksomheden allerede er tilsluttet for spildevand. Planmæssig beslutning om delvis udtræden ændrer ikke



på dette, da vandet fra virksomhedens 2 udledninger aldrig har været tilsluttet Novafos spildevandsledning.

### Tinglysning /Deklaration af ledninger

Udløbsledningen fra virksomheden og frem til Græse Å er ejet af virksomheden. Ledningen ligger i areal der er ejet af Frederikssund Kommune.

### Godkendelsesprocedure

I henhold til kapitel 4 i Bekendtgørelse nr.1393 af 21.06.3021, Bekendtgørelse om spildevandstilladelser m.v. (Spildevandsbekendtgørelsen), skal kommunalbestyrelsens forslag til spildevandsplan forhandles med kommunens spildevandsselskab.

Herefter skal kommunalbestyrelsens forslag til spildevandsplan og tillæg til spildevandsplanen offentliggøres med oplysning om, at der inden for en frist på mindst 8 uger efter offentliggørelsen er adgang til at kommentere det fremlagte forslag over for kommunalbestyrelsen. Hvis der ikke er væsentlige indsigelser, kan spildevandsplan og tillæg til disse endeligt vedtages efter høringsfristens udløb. Herefter annonceres plantillægget.



## Bilag 1 Miljøscreening af tillæg til spildevandsplan

I henhold til §10 i Bekendtgørelse af Lov om miljøvurdering af planer og programmer og af konkrete projekter (VVM), LBK nr 1976 af 27/10/2021

Tillæg til spildevandsplan 2013-2021; Separatkloakeret opland 436, delvis udtræden af kloakforsyningen, privat udledning til Græse Å via udløb U436-1 og privat udledning til Roskilde Fjord via udløb U436-2.

**Dato:** 26.4.2022

**Sagsbehandler:** vwill

**Journalnummer:** 06.00.05-P-16-1-22

### Læsevejledning

Lov om miljøvurdering af planer og programmer, at offentlige myndigheder skal foretage en miljøvurdering af planer og programmer, der kan få en væsentlig indvirkning på miljøet. Der er for en række planer og programmer pligt til at foretage en miljøvurdering, mens der for andre planer og programmer først skal foretages en screening, for at finde ud af om planen eller projektet kan have en væsentlig indvirkning på miljøet og derfor skal miljøvurderes. Fremgangsmåden er beskrevet nedenfor.

#### **A: Indledende screening**

Indledningsvis undersøges om planen er omfattet af lovens bilag, og om området, omfattet af spildevandstillægget, er beliggende indenfor eller i nærheden af et internationalt naturbeskyttelsesområde.

Hvis de to betingelser er opfyldt, er der pligt til at gennemføre en miljøvurdering. Er det ikke tilfældet skal det vurderes om planen kan få væsentlig indvirkning på miljøet i det hele taget (screening).

**B: Planens indvirkning på miljøet – screening eller miljøvurdering?** Skemaet herunder omfatter de miljøparametre, der typisk skal tages i betragtning ved en miljøvurdering. For de enkelte parametre foretages en kvalitativ vurdering af planens indvirkning på den pågældende miljøparameter.

Skal der foretages en miljøvurdering, bruges tjeklisten for at afgrænse indholdet i og omfanget af miljøvurderingen. De punkter, der i tjeklisten vurderes at have en væsentlig indvirkning på miljøet, skal indgå i miljøvurderingen. Skemaet bruges også, når der foretages en screening af, om en plan vil/kan få væsentlig indvirkning på miljøet i det hele taget.

<b>Navn på plan</b>
Tillæg til spildevandsplan 2013-2021; Separatkloakeret opland 436, delvis udtræden af kloakforsyningen, privat udledning til Græse Å via udløb U436-1 og privat udledning til Roskilde Fjord via udløb U436-2.
<b>Karakteristik af området: (fx ubebygget, skov, å, eksisterende anvendelse)</b>
Der er alene tale om en tilpasning af eksisterende spildevandsplan til faktiske formål. Der sker ikke en ændret arealanvendelse, og der ledes ikke mere vand eller forurenende stoffer til vandområderne.  Planområdet er et allerede eksisterende industriområde, som er separatkloakeret.
<b>Karakteristik af planen:</b>
Med vedtagelsen af dette tillæg til spildevandsplan tilpasses Frederikssund Kommunes spildevandsplan til de faktiske forhold i opland 436, som er separatkloakeret. Oplandet udgøres af én virksomhed.  Med tillægget indskrives det i spildevandsplanen, at virksomheden er delvist udtrådt af spildevandsforsyningen idet virksomheden har 2 direkte udledninger af spildevand til recipient. Der er tale om eksisterende udledninger, som aldrig har været tilsluttet forsyningens spildevandsledning. De 2 udledninger optages i spildevandsplanen som private spildevandsudledninger kaldet udløb U436-1 med udløb til Græse Å, og udløb U436-2 til Roskilde Fjord.  Med vedtagelsen af tillægget sikres muligheden for en forbedret rensning af det vand der udledes.

## Indledende screening

	Ja	Nej	Bemærkninger
Planen er omfattet af Lovbekendtgørelse om miljøvurdering af planer og programmer, bilag 1 og/eller 2.	x		Spildevandstillægget er omfattet af bilag 2, pkt. 10 Infrastrukturprojekter, og skal derfor screenes med henblik på at fastsætte om planen har en væsentlig indvirkning på miljøet.
Planen kan påvirke et internationalt naturbeskyttelsesområde væsentligt.		x	Der sker ingen praktisk ændring med vedtagelse af dette tillæg.

Planens indvirkning på miljøet

Planens karakteristika – Hvad kendetegner planens påvirkninger	Ja	Nej	Min-dre	No-gen	Større	Ved ikke	Bemærkning er
Hvilket omfang af afledte projekter eller aktiviteter medfører planen			x				Miljøstyrelsen meddeler en revideret miljøgodkendelse og udledningstilladelse til virksomheden. Virksomheden får skærpede vilkår om forbedret rensning før udledning til recipient. Rensning og forsinkelse sker internt på virksomheden.
Omfang af trafikmængde, ændret trafikmønster		x					
Forbrug af naturressourcer?		x					
Kumulation med andre aktiviteter (eksisterende og planlagte)?		x					
Har planen indflydelse på andre Planer		x					
Indeholder planen særlige tiltag for at fremme bæredygtighed		x					
Miljøproblemer i planen		x					Når tillægget til spildevandsplanen er vedtaget kan Miljøstyrelsen give en udledningstilladelse med skærpede vilkår for udledningen. Det vil medføre en reduceret forurening af recipienten.
Relevans for gennemførelse af anden miljølovgivning	x						Tillægget er plangrundlag for at Miljøstyrelsen kan meddele revideret udledningstilladelse.

Kendetegn ved det berørte område	Ja	Nej	Mindre	Nogen	Større	Ved ikke	Bemærkninger
Sårbarhed / kvalitativ værdi			x				Der er tale om eksisterende forhold. Vedtagelse af tillægget gør det muligt at reducere en forurening.
Områder eller landskaber med anerkendt beskyttelsesstatus på nationalt, fællesskabsplan eller internationalt plan.							Planområdet er ikke areal med anerkendt beskyttelsesstatus, som f.eks. Natura 2000 områder, fredede områder, kirkeindsigtsområder, kirkeomgivelser eller fredninger.

Miljøparametre					
Sandsynlig væsentlig indvirkning	Ikke væsentlig	Mindre væsentlig	Væsentlig	Ikke relevant	Bemærkninger
<b>Natur – Biologisk mangfoldighed</b>					
Søer, åer, kyst, hede, skov (fx §3-områder)				x	Tillægget vedrører delvis udtræden af spildevandsforsyningen og der er ikke tale om ny påvirkning af et område der er omfattet af Naturbeskyttelseslovens § 3. Der er tale om eksisterende udledning til Græse Å og Roskilde Fjord. Miljøstyrelsen vil meddele en miljøgodkendelse som reducerer indholdet både stofmæssigt og hydraulisk i de eksisterende udledninger.
Skovrejsning/-nedlæggelse				x	
Grønne strukturer				x	
<b>Natur – Fauna og flora</b>					
Biotoper (særlige arter)				x	

Habitatdirektivets Bilag IV				x	
Spredningskorridorer				x	
<b>Miljø – Jordbund</b>					
Jordbundsforhold / geologisk Særpræg				x	
Jordforurening				x	
<b>Miljø - Vand</b>					
Grundvandsinteresser/ grundvandsstand				x	
Udledning til søer, åer/overfladevand		x			Tillægget vedrører ikke en ny eller øget udledning til recipient.
Kloakering, håndtering af Spildevand		x			Tillægget vedrører eksisterende, delvis udtræden af spildevandsforsyningen. Tillægget muliggør at Miljøstyrelsen kan meddele en revideret udledningstilladelse med skærpede vilkår til udledningen, hvorved påvirkningen af recipienterne begrænses.
<b>Miljø – Luft</b>					
Emissioner (partikler, luftarter)/ smog				x	

Lugt				x	
<b>Miljø – Klima</b>					
Energiforbrug/afgivelse				x	
Vandstandsændringer (fx lavbundsarealer)				x	
Vindforhold (fx turbulens ved høje bygninger)				x	
<b>Befolkning (levetilstand gene- relt)</b>					
Trafikal tilgænge- lighed/belastning				x	
Svage grupper (ældre, handicap- pede, m.fl.)				x	
Adgang til uddannelse og arbejde				x	
Boligforhold				x	
<b>Befolkning – Mennes- kers sundhed/indi- videt)</b>					
Støj, vibrationer, lysge- ner, smog, arbejds- miljø				x	



Trafiksikkerhed				x	
Fare ved brand, eksplosion, giftudslip, mv.				x	
Rekreation friluftsliv/grønne områder				x	
<b>Kultur - Materielle goder</b>					
Adgang til service				x	
Udviklingsvilkår/-muligheder (fx landområder)				x	
Attraktive omgivelser/ livskvalitet/visuel værdi				x	
Affaldsmængder (-håndtering)				x	

<b>Kultur - Landskab</b>					
Landskabsværdi/ særlige landskabstræk				x	
Beskyttelsesområder nationalt /internationalt				x	Planområdet er ikke omfattet af et nationalt eller internationalt beskyttelsesområde

Fredninger				X	
<b>Kultur – Kulturarv</b>					
Kirker og deres omgivelser				X	
Bygningskulturel arv/bymiljø/kulturmiljø				X	
Fortidsminder				X	
Arkæologisk arv				X	
Almene bevaringsinteresser (fx lokalt)				X	
<b>Ressource - Ressourceforbrug</b>					
Arealforbrug				X	

Energiforbrug				X	
Vandforbrug				X	
Produkter, materialer, råstoffer				X	
Kemikalier, miljøfremmede stoffer				X	
Affald, genanvendelse				X	

## Konklusion på miljøscreening af Planforslaget

Frederikssund Kommune har i henhold til §10 i Lovbekendtgørelse om miljøvurdering af planer og programmer screenet ovenfor nævnte tillæg til spildevandsplanen, i forhold til de kriterier som fremgår af loven bilag 3, samt i forhold til lovens brede miljøbegreb. Screeningen fremgår af ovenstående skema.

Konklusionen på screeningen er, at tillægget til spildevandsplanen ikke indebærer at der skal gennemføres en egentlig miljøvurdering.

Dette er begrundet i at screeningen har vist, at planen kun i et uvæsentligt omfang eller slet ikke:

- Danner grundlag for andre aktiviteter med hensyn til beliggenhed, art, størrelse og driftsbetingelser
- Har indflydelse på andre planer eller programmer, herunder også planer og programmer, som indgår i et hierarki,
- Har relevans for integreringen af miljøhensyn specielt med henblik på at fremme bæredygtig udvikling,
- Har miljøproblemer af relevans for planen,
- Har relevans for gennemførelsen af anden miljølovgivning, der stammer fra en EU-retsakt,
- Medfører påvirkning af grænseoverskridende karakter,
- Medfører fare for menneskers sundhed og miljøet (f.eks. på grund af ulykker),
- Har en indvirkning af en størrelsesorden og rumlige udstrækning (det geografiske område og størrelsen af den befolkning, som kan blive berørt),
- Medfører overskridelse af miljøkvalitetsnormer eller -grænseværdier,
- Medfører intensiv arealudnyttelse,
- Har en indvirkning på områder eller landskaber, som har en anerkendt beskyttelsesstatus på nationalt plan, fællesskabsplan eller internationalt plan,
- Har en påvirkning af værdien og sårbarheden af det område planen vedrører, herunder heller ikke særlige karakteristiske naturtræk eller kulturarv,
- Har en påvirkning af kumulativ karakter.

Planen omfatter således kun et mindre område på lokalt plan, som ikke påvirker et udpeget naturbeskyttelsesområde og ikke fastlægger rammer for projekter som må antages at få en væsentlig indflydelse på miljøet.

Kommunens afgørelse vil blive annonceret samtidig med annoncering af at udkast til tillæg til spildevandsplanen sendes i 8 ugers offentlig høring. Kommunens afgørelse om, at tillægget ikke skal miljøvurderes, kan påklages til Miljø - og Fødevarerklagenævnet, hvilket vil fremgå af annonceringen.

## Bilag 2. Opland 436, samt udledning U436-1 til Græse Å og udløb U436-2 til Roskilde Fjord



Figur bilag 2: Figuren viser opland 436 samt udledning og udløb fra virksomheden. Det vil sige udløb U436-1 til Græse Å og udløb U436-2 via udløbsrende (privat vandløb) til Roskilde Fjord.

### Bilag 3 Matrikler omfattet af dette tillæg

<b>Matrikel nummer</b>	<b>Ejerlav</b>	<b>Ejertype</b>
15a	Ude Sundby, Frederikssund Jorder	Privat
15aæ	Ude Sundby, Frederikssund Jorder	Privat
15aø	Ude Sundby, Frederikssund Jorder	Privat
16a	Ude Sundby, Frederikssund Jorder	Privat



Frederikssund Kommune  
Klima og Natur  
Torvet 2  
3600 Frederikssund

Spildevand@frederikssund.dk  
[www.frederikssund.dk](http://www.frederikssund.dk)

