

Notat

Dato: 25.01.2021

Projekt nr.: XX-XXX

T: +45 2974 2252

E: aksv@moe.dk

Screening af lavbundsprojekter i Frederikssund Kommune

MOE har på baggrund af en henvendelse fra Frederikssund Kommune udarbejdet en screening, der har til formål, at synliggøre potentielle lavbundsprojekter indenfor kommunen. Screeningen er udarbejdet som en GIS øvelse ledsaget af nærværende notat.

Metode

Indledningsvis er indhentes data fra diverse portaler og servere:

- Søer (Scalگو/GeoDanmark)
- Bebyggelse (GeoDanmark)
- Eksisterende projekter (Frederikssund Kommune)
- Tekstur2014 (mst.dk)
- Marker2014shape. Afgrødekoder afgør om det er i omdrift eller ej (LST)
- Beskyttet natur (Scalگو/GeoDanmark)
- Natura2000 (Scalگو/GeoDanmark)
- Højdekurver (Scalگو)
- Lavninge (Scalگو)
- Vandløb (GeoDanmark)
- Vandløbsoplande (Scalگو)

På baggrund af ovenstående data foretages en screening, hvor følgende parametre anvendes i udvælgelsen af områder

- Områder med tørv (6-12 % og > 12 %) fra Tekstur2014
- Overlap med Natura2000 udpegninger fjernes, så kun tørv *uden* udpegningsgrundlagene for Natura2000 er tilbage
- Overlap med by og søer fjernes
- Fjerne områder < 5 ha
- Fjerne områder der er realiseret

Herefter tegnes sammenhængende områder ved hjælp af højdekurver og baggrundskort så områderne opnår en naturlig afgrænsning, dog uden hensyntagen til arrondering ol.

Efterfølgende gennemgås alle de udvalgte og tilrettede områder, så områder der følger et vandløb og områder med vandløbsoplande på over 2 km² favoriseres mv.

Resultat

Screeningen har resulteret i følgende områder er udpeget til potentielt egnede til lavbundsprojekter.

Tabel 1: Oversigt over de 14 områder som screeningen resulterede i.

ID	Navn	Screenet areal (ha)	Bemærkning
1	Enghave	19.22	Stort vandopland

MOE A/S

Buddingevej 272

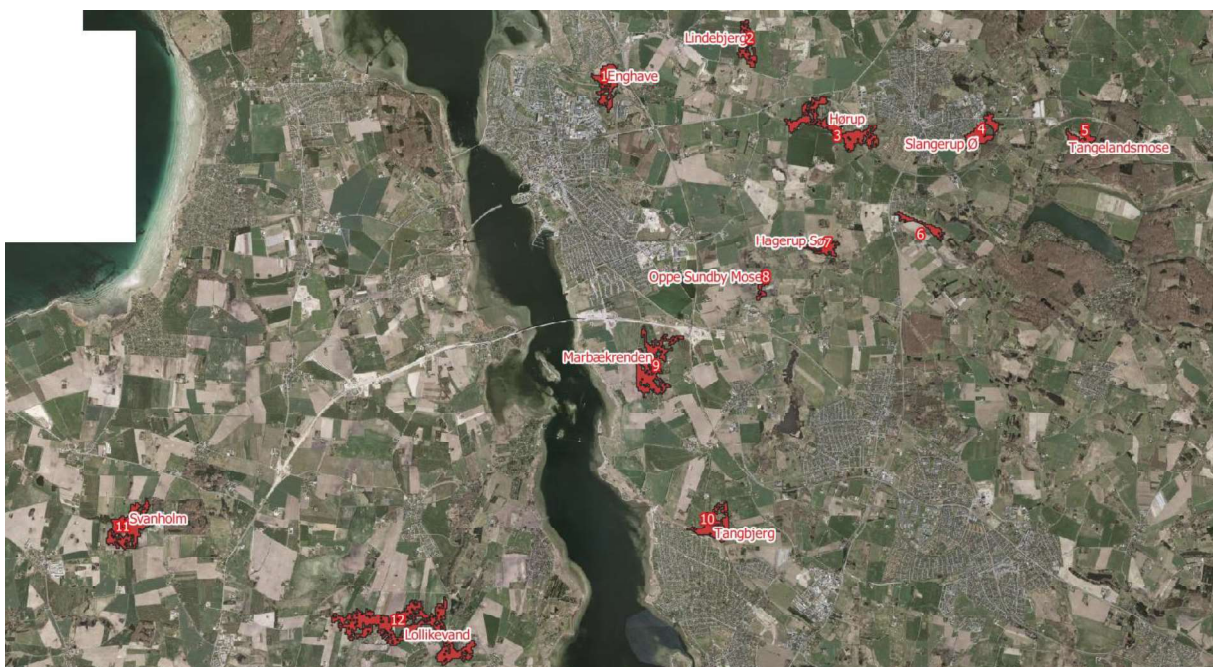
DK-2860 Søborg

T: +45 4457 6000

CVR nr.: 64 04 56 28

www.moe.dk

2	Lindebjerg	12.14	Meget spændende / Stort vandopland
3	Hørup	40.37	Kan evt. opdeles i to mindre områder / Stort vandopland
4	Slangerup Ø	16.65	Stort vandopland
5	Tangelandsmose	6.99	Mindre vandopland - skal undersøges nærmere
6	Søris	8.23	Lodsejermodstand / Stort vandopland / Grænse til Egedal
7	Hagerup Sø	7.22	*** / Stort vandopland / Grænse til Egedal
8	Oppe Sundby Mose	5.33	Mindre vandopland - skal undersøges nærmere
9	Marbækrenden	39.18	Lodsejermodstand - middel vandopland
10	Tangbjerg	22.63	Stort vandopland / Kan udvides til Roskilde Kommune
11	Svanholm	34.95	Mindre vandopland - skal undersøges nærmere
12	Lollikevang	83.7	Opland til Selsø evt. P-fjernelse?
13	Langholm	5.24	Kan udvides til Lejre Kommune / Stort vandopland / Kan slås sammen med 14
14	Vejle Mølle Å	5.19	Kan udvides til Lejre Kommune / Stort vandopland / Kan slås sammen med 13



Figur 1: Placering af de 14 potentielle lavbundsprojekter.

Næste

MOE foreslår, at der på baggrund af ovenstående afholdes et møde mellem MOE og Frederikssund kommune, hvor de 14 potentielle lavbundsområder kvalificeres og diskuteres.

Ved mødet udvælges de bedste områder, der efterfølgende vurderes i forhold til kulstof og kvælstof:

For kulstofarket vurderes i forhold til

- alt omdriftsarealer + perm. græs er >75 cm drænet i nuværende situation og 25-50 cm drænet i fremtidig situation (løftet 50 cm dræningsdybde).
- alle ikke-omdriftsarealer er i 25-50 cm dræning i nuværende situation og 0-25 cm dræning i fremtidig situation (løftet 25 cm dræningsdybde).
- Andelen af tørv >12%, 6-12 % og 0-6% er opgjort på *hele* undersøgelsesområdet og derfor ikke inddelt i hhv. omdriftsarealer og naturarealer.

Kvælstofarket vurderes i forhold til:

- Vandløbsopland er taget fra Scalgo som det opland, der løber til enden af projektområdet.
- Direkte opland er beregnet som vandløbsopland ved udløb minus vandløbsopland ved indløb minus projektområdet. Denne simple fremgangsmåde gør, at vandløb, der løber midt på et projektområde, tæller med i det direkte opland. Dette betyder, at størrelsen på det direkte opland er overestimeret i visse tilfælde. Derudover er det ikke undersøgt hvorvidt det direkte opland er drænet.
- Hvor forholdet mellem areal på det direkte opland og overrislingsområdet er for stort (større end 30) er kvælstofomsætningen sat til 25% eller 10%.

Herefter udlægges prøvefelter til forundersøgelse og de nødvendige beregninger foretages, og Frederikssund kommune er klar til at ansøge om forundersøgelse 5. marts 2021.