

Befolkningsprognose 2023

Befolkningsprognosen er vigtig i forhold til udarbejdelsen af budgetter for de kommende år. Befolkningsprognosen bygger hovedsageligt på forventninger til antallet af boliger (boligprognose) og udviklingen i fertilitet, mortalitet mv. i den eksisterende befolkning.

Befolkningsprognosen er beregnet frem til 2041, men da prognosens forudsætninger kan ændre sig, vil der være en større usikkerhed jo længere man ser ud i fremtiden. Grafer i notatet viser hele prognoseperioden frem til 2041, mens tabeller viser kortere perioder på maksimalt tolv år.

Befolkningsudviklingen i 2022

I 2022 steg befolkningstallet med 317 personer fra at udgøre 45.796 indbyggere ultimo 2021 til at udgøre 46.113 ultimo 2022. Stigningen skyldes primært en positiv flyttebalance, hvor antallet af tilflytninger har været højere end antallet af fraflytninger. Den samlede nettotilvækst på 317 personer indeholder den mellemkommunale balance (til- og fraflytninger inden for Danmark) på 206 personer, nettovandringer (til- og fraflytning til/fra udlandet) på 298 personer (heraf 250 flygtninge) samt fødselsbalance (fødsler minus døde) på -180 personer. Endeligt er der korrigeret med -7 personer, grundet enten dobbeltregistreringer eller manglende registrering ifm. til- eller fraflytning på individdata.

Aldersgrupper

Stigningen i befolkningstallet i løbet af 2022 på 317 personer dækker over en stigning på 31 i aldersgruppen 0-2 årige, 10 i aldersgruppen 3-5 årige, 133 i aldersgruppen 17-24 årige, 189 i aldersgruppen 25-39 årige, 193 i aldersgruppen 75-84 årige samt 45 blandt de 85+ årige. De øvrige aldersgrupper er reduceret, idet der ses en ændring på -118 i aldersgruppen 6-16 årige, -125 i aldersgruppen 40-64 årige og -41 i aldersgruppen 65-74 årige.

Befolkningsprognosens træfsikkerhed

Befolkningsprognosen for 2022 forventede et samlet befolkningstal ultimo 2022 på 46.121 indbyggere – hvilket er tæt på det faktiske antal på 46.113, hvilket er 8 personer færre end forventet af befolkningsprognosen. Heri skal det dog pointeres, at prognosen reelt overestimerede befolkningstallet med 158 personer, idet der i prognosen var forventet 100 flygtninge mod de faktiske 250 flygtninge, der kom i 2022.

Prognosens træfsikkerhed varierer lidt i de enkelte aldersgrupper, hvor de 17-39 åriges befolkningsvækst var undervurderet, mens især de 40-64 årige og 0-5 åriges befolkningsvækst var overvurderet.

Set i forhold til befolkningsgruppens størrelse er det dog det forventede befolkningstal for de ældste borgere over 85 år der især overstiger det faktiske, mens det forventede befolkningstal for især de 17-24 årige forholdsmæssigt undervurderer det faktiske befolkningstal.



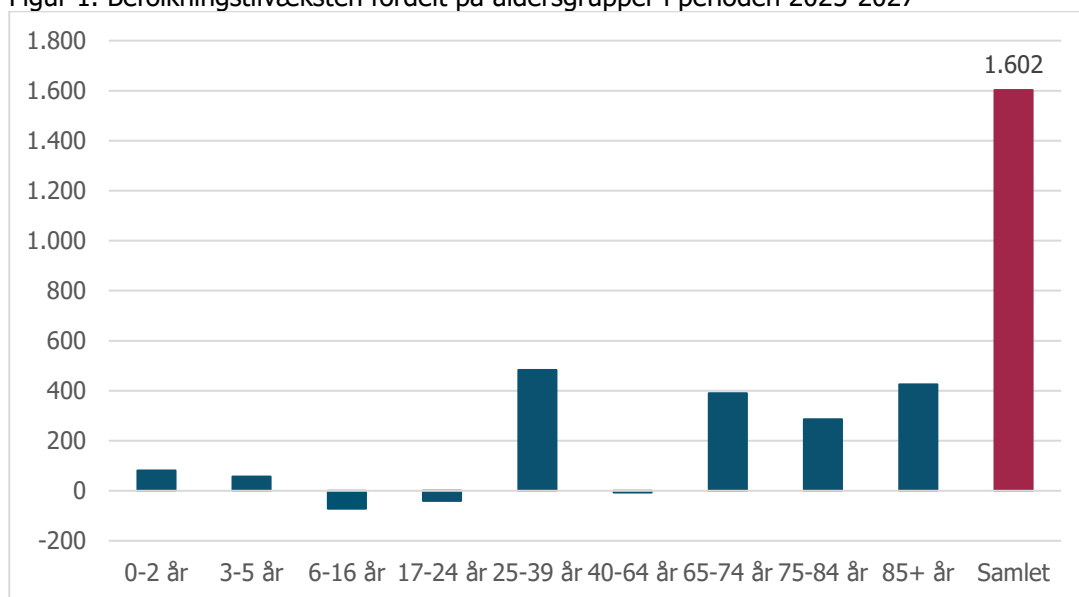
Tabel 1. Sammenligning mellem den forventede og realiserede befolkning ultimo 2022

Ultimo	Faktisk 2021	Forventet 2022	Faktisk 2022	Ændring ifht. Faktisk 2021	Ændring ifht. Forventet 2022	Prognosens målsikkerhed
0-2 årige	1.190	1.229	1.221	31	-8	-1%
3-5 årige	1.349	1.374	1.359	10	-15	-1%
6-16 årige	5.656	5.552	5.538	-118	-14	0%
17-24 årige	3.552	3.594	3.685	133	91	2%
25-39 årige	6.337	6.458	6.526	189	68	1%
40-64 årige	16.433	16.393	16.308	-125	-85	-1%
65-74 årige	5.703	5.680	5.662	-41	-18	0%
75-84 årige	4.504	4.695	4.697	193	2	0%
85+ årige	1.072	1.146	1.117	45	-29	-3%
I alt	45.796	46.121	46.113	317	-8	0%

Overordnet resultat – frem til 2027

Befolkningen i Frederikssund Kommune udgør 46.113 personer pr. 1. januar 2023. Den fremtidige udvikling i befolkningstallet viser en samlet stigning på 1.602 personer svarende til 3 % frem til 2027. Der er dog store variationer mellem de forskellige aldersgrupper. Især stiger antallet af de yngste erhvervsaktive og de ældre borgere. Samlet forventes en stigning på 2 % i den erhvervsaktive alder (25-64 årige), hvor væksten udelukkende sker blandt de yngste erhvervsaktive (25-39 årige), der stiger med 7 %. I samme periode stiger 65+årige med 1.099 personer svarende til 10 % frem mod 2027. Heraf stiger 65-74 årige med 390 personer svarende til 7 %, 75-84 årige stiger med 286 personer svarende til 6 % og 85+årige stiger med 425 personer svarende til 38 %. I aldersgruppen 0-5 år forventes en vækst på 5 %, som især sker blandt de yngste (0-2 årige) hvor væksten udgør 7 %, hvorimod der forventes et fald på 72 blandt børn i den skolepligtige alder svarende til et fald på 1 %. I grafen herunder præsenteres den absolutte tilvækst i aldersgrupperne frem til 2027.

Figur 1. Befolkningstilvæksten fordelt på aldersgrupper i perioden 2023-2027



Tabel 2. Prognosens overordnede resultat i perioden 2023-2027

	2023	2024	2025	2026	2027
Befolkning pr. 1. januar	46.113	46.514	46.850	47.291	47.715
Tilvækst i løbet af året	401	336	442	424	314

I 2022 steg befolkningstallet med 317 personer. Stigningen bestod primært af en positiv flyttebalance, hvor der var flere tilflyttere end fraflyttere i Frederikssund Kommune, heraf udgjorde flygtningetallet på 250 langt hovedparten.

Frem mod 2027 forventes befolkningen at stige med 553 færre end forventet i sidste års prognose. Den nye prognose forventer især et procentvist fald i antal børn og ældre sammenlignet med sidste års prognose.

Tabel 3. Befolkningsudvikling på fire års sigt i perioden 2019-2023 samt 2023-2027

	2019	2023	2027	2019-2023	2023-2027	Ændring i pct. 2023-2027	Ændring fra sidste års prognose for 2023-2027
0-2 år	1.201	1.221	1.302	20	81	7%	-97
3-5 år	1.252	1.359	1.416	107	57	4%	-44
6-16 år	6.102	5.538	5.466	-564	-72	-1%	-82
17-24 år	3.785	3.685	3.644	-100	-41	-1%	8
25-39 år	5.952	6.526	7.009	574	483	7%	-6
40-64 år	16.441	16.308	16.301	-133	-7	0%	-200
65-74 år	6.046	5.662	6.052	-384	390	7%	-39
75-84 år	3.703	4.697	4.983	994	286	6%	-60
85+ år	851	1.117	1.542	266	425	38%	-34
<i>I alt</i>	45.333	46.113	47.715	780	1.602	3%	-553

Anm. Prognosetal efter 2023 indeholder decimaler, hvorfor sammenlægning af flere aldersgrupper kan afvige fra summen af de viste tal.

Antallet af 0-5 årige er steget med 127 personer fra 2019 til 2023, hvilket skyldes både flere 0-2 årige og 3-5 årige. Fra 2023 og frem til 2027 forventes en yderligere stigning i 0-5 årige med 137 personer svarende til en samlet stigning på 5 %.

Antallet af 0-5 årige har været faldende i perioden 2007 til 2017, hvilket har haft indflydelse på antallet af 6-16 årige, som er faldet med 564 personer fra 2019 til 2023. Frem mod 2027 fortsætter denne udvikling - dog med formindsket styrke, idet der forventes et yderligere fald på 72 skolebørn i de kommende 4 år svarende til et fald på 1 %.

Antallet af personer i alderen 17-24 årige er faldet med 100 fra 2019 til 2023. Frem mod 2027 forventes udviklingen af fortsætte med et fald på 41 personer svarende til en fald på 1%.

Fra 2019-2023 er antallet af 25-39 årige steget med 574 personer. Der forventes fortsat en stigning i denne aldersgruppe i de kommende år, hvor antallet stiger med 483 personer fra 2023 og frem til 2027 svarende til en stigning på 7 %.

Fra 2019-2023 er antallet af 40-64 årige faldet med 133 personer. Frem mod 2027 forventes aldersgruppen at falde med 7 personer svarende til en fald på 0 %.

I perioden 2019-2023 er der sket et fald på 384 personer i alderen 65-74 årige. Frem mod 2027 forventes udviklingen at vende til en stigning på 390 personer svarende til en stigning på 7 %.

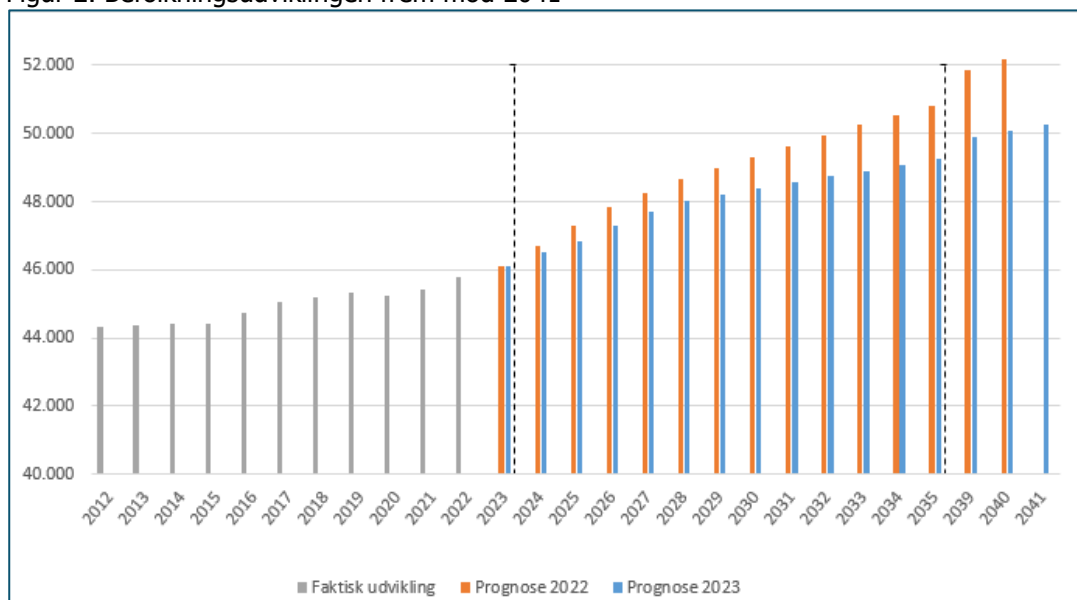
I perioden 2019-2023 er der sket en stigning på 994 personer i alderen 75-84 årige. I de kommende år fortsætter antallet med at stige dog med nedsat vækst, idet de 75-84 årige i 2027 forventes at udgøre 286 flere personer end primo 2023 svarende til en stigning på 6%.

Procentvis forventes den største vækst i antallet af 85+ årige, der steg med 266 personer fra 2019 til 2023. Frem mod 2027 forventes antallet at stige med 425 personer svarende til en stigning på 38 %.

Befolkningsudvikling på lang sigt

I 2041 forventes der ifølge 2023-prognosen at være 50.241 indbyggere i Frederikssund Kommune. Det er en stigning på 4.128 personer i forhold til antallet af indbyggere pr. 1. januar 2023. Stigningen skyldes i høj grad kommunens boligprognose, som indeholder ca. 225 nye boliger om året.

Figur 2. Befolkningsudviklingen frem mod 2041

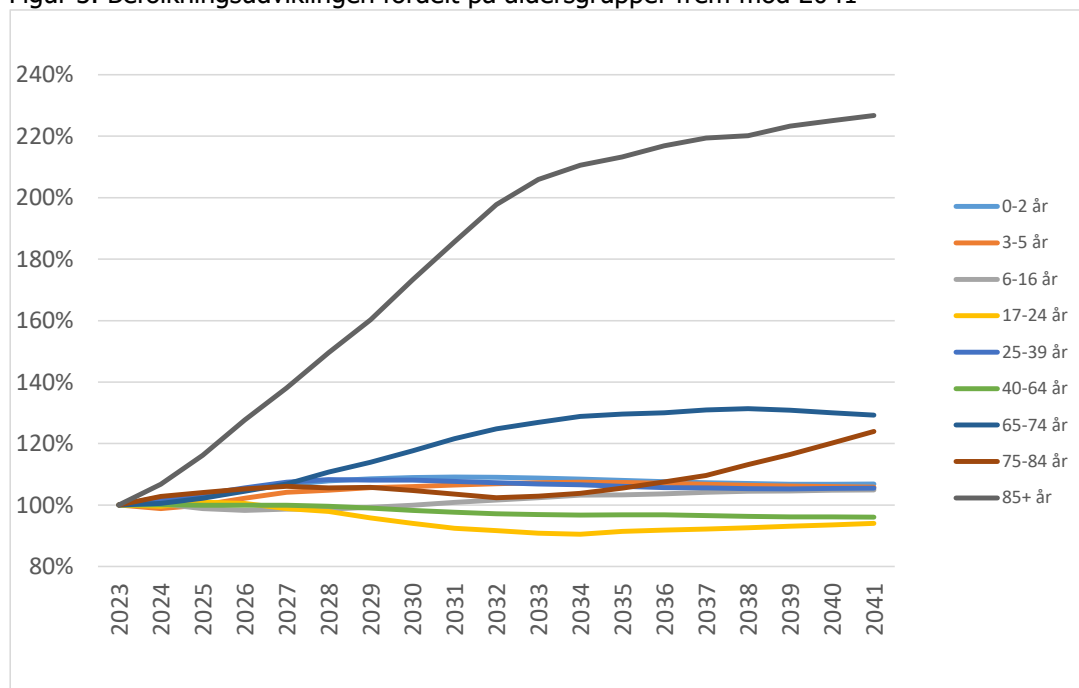


Tabel 4. Befolkningens bevægelser og sammensætning fra 2023 til 2035

	2023	2024	2025	2026	2027	2031	2035	Ændring 2023- 2035
Indbygger primo	46.113	46.514	46.850	47.291	47.715	48.552	49.264	3.151
Fødte	379	382	387	395	401	403	396	5.158
Døde	533	544	556	568	581	620	644	7.751
Fødselsbalance	-154	-162	-169	-173	-180	-217	-248	-2.593
Tilflyttede	3.437	3.404	3.531	3.533	3.443	3.298	3.293	43.746
Fraflyttede	2.883	2.907	2.921	2.935	2.949	2.903	2.887	37.847
Flyttebalance	554	497	610	598	494	394	407	5.899
Befolkningstilvækst	400	336	441	426	315	178	159	3.311
Indbygger ultimo	46.514	46.850	47.291	47.715	48.030	48.730	49.423	2.909

Fra ultimo 2023 og frem til ultimo 2035 stiger befolkningsantallet i Frederikssund Kommune med 2.909 personer. Det skyldes primært en årlig stigning i nettotilflytningen på gennemsnitligt 458 personer.

Figur 3. Befolkningsudviklingen fordelt på aldersgrupper frem mod 2041



Tabel 5. Befolkningens sammensætning fordelt på aldersgrupper i perioden 2023-2035

	2023	2024	2025	2026	2027	2028	2029	2031	2033	2035
0-2 år	1.221	1.253	1.264	1.285	1.302	1.317	1.326	1.333	1.328	1.319
3-5 år	1.359	1.343	1.360	1.389	1.416	1.425	1.436	1.447	1.458	1.459
6-16 år	5.538	5.558	5.476	5.440	5.466	5.465	5.498	5.588	5.673	5.724
17-24 år	3.685	3.672	3.721	3.704	3.644	3.610	3.531	3.407	3.348	3.369
25-39 år	6.526	6.642	6.752	6.891	7.009	7.067	7.058	7.031	6.974	6.922
40-64 år	16.308	16.332	16.303	16.299	16.301	16.247	16.147	15.926	15.811	15.795
65-74 år	5.662	5.694	5.788	5.915	6.052	6.269	6.451	6.883	7.185	7.339
75-84 år	4.697	4.827	4.888	4.943	4.983	4.960	4.970	4.864	4.835	4.955
85+ år	1.117	1.193	1.298	1.426	1.542	1.670	1.790	2.073	2.300	2.382
<i>I alt</i>	46.113	46.514	46.850	47.291	47.715	48.030	48.207	48.552	48.912	49.264

0-2 årige

Antallet af 0-2 årige stiger med 98 (8 pct.) fra 2023 til 2035. Stigningen kan tilskrives den forventede byudvikling i kommunen, som afspejles via boligprogrammet. Der forventes et stigende antal i alle årene gennem hele perioden, men stagnerende fra 2033.

3-5 årige

Antallet af 3-5 årige stiger med 100 (7 pct.) fra 2023 til 2035. Stigningen kan tilskrives den forventede byudvikling i kommunen, som afspejles via boligprogrammet. Der forventes et fald på 16 fra 2023 til 2024 og derefter et stigende antal, men stagnerende fra 2033.

6-16 årige

Antallet af 6-16 årige forventes at stige med 186 personer (3 pct.) fra 2023 til 2035.

17-24 årige

Antallet af 17-24 årige forventes at falde med 316 personer (-9 pct.) frem mod 2035. Kommunen oplever en stor nettofraflytning i denne aldersgruppe - især til København - formentlig grundet studerende, der flytter tættere på uddannelsesstedet.

25-39 årige

Antallet af 25-39 årige stiger med 396 personer (6 pct.) frem mod 2035. Stigningen kan tilskrives den forventede byudvikling i kommunen, som afspejles via boligprogrammet.

40-64 årige

Antallet af 40-64 årige falder med 513 personer (-3 pct.) frem mod 2035. Sammen med de 25-39 årige udgør personer i denne aldersgruppe en stor del af de samlede erhvervsaktive, som skal "forsørge" børn og ældre. Den samlede gruppe af erhvervsaktive (25-64 år) falder samlet set med 117 personer (-1 pct.) frem mod 2035.

65-74 årige

Antallet af 65-74 årige stiger med 1.677 personer (30 pct.) fra 2023 og frem til 2035.

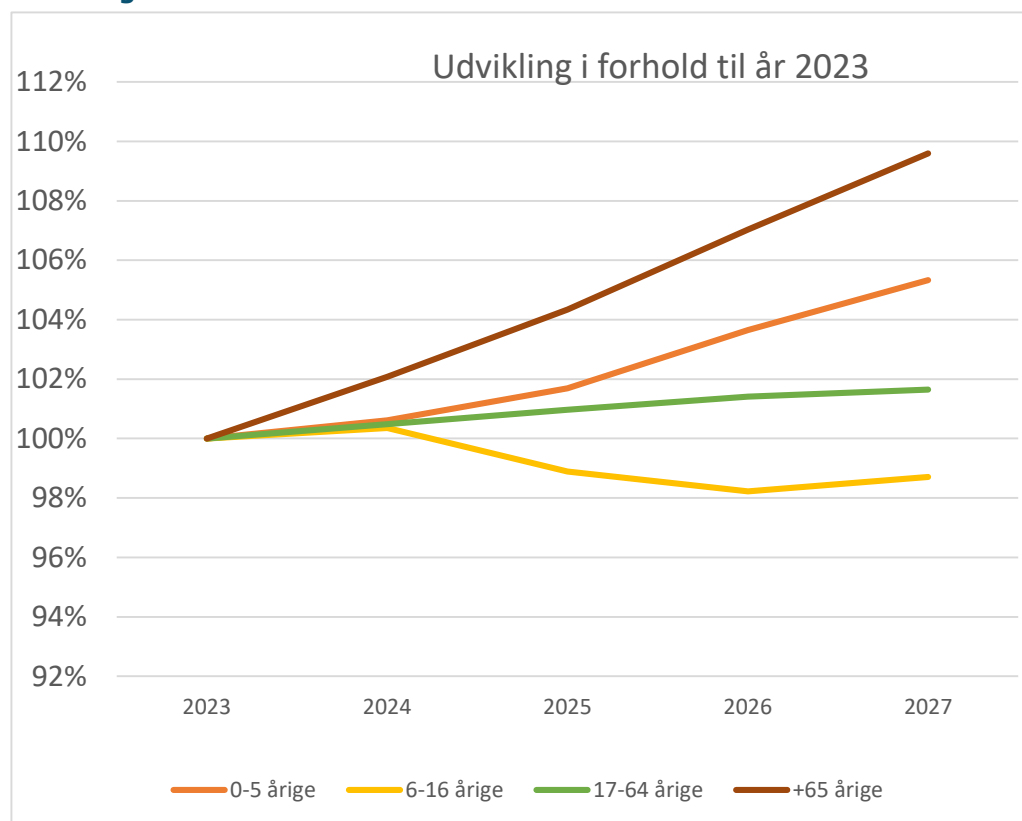
75-84 årige

Antallet af 75-89 årige stiger med 256 personer (6 pct.) fra 2023 til 2035, hvilket primært tilskrives den generelle demografiske udvikling.

85+ årige

Antallet af 85+ årige stiger med 1.265 personer (113 pct.) fra 2023 til 2035. Stigningen ligger på årligt 7-10% frem mod 2032, hvorefter væksten aftager. Denne udvikling skyldes ligeledes den generelle demografiske udvikling.

Udvikling 2023-2027



På kort sigt 2023-2027 øges antallet af ældre med 10% og børn i førskolealderen med 6%, mens de erhvervsaktives vækst er aftagende til 2% og børn i skolealderen er faldende.

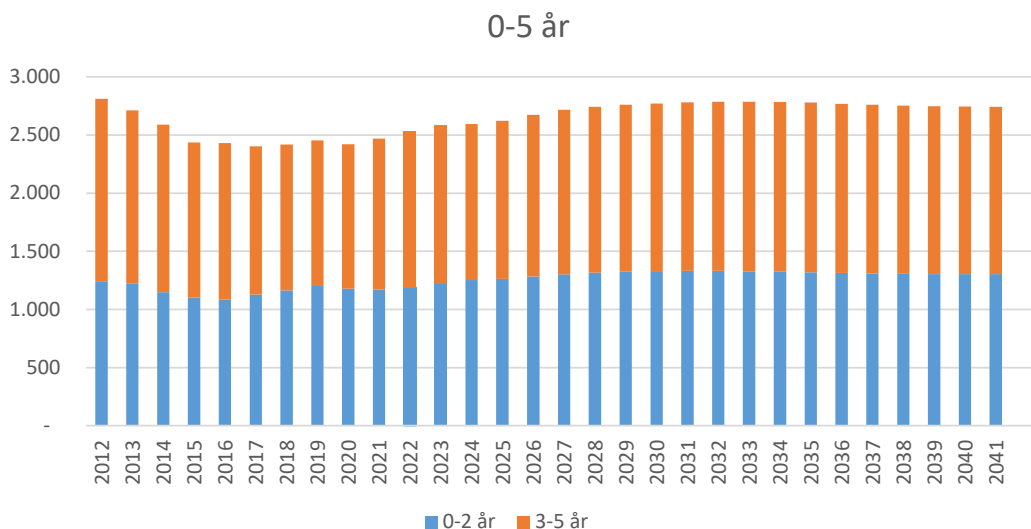
Geografisk fordeling

I det følgende ses mere eksplicit på udviklingen i de enkelte aldersgrupper fordelt på de fem skoledistrikter for aldersgrupperne 0-5 år og 6-16 år mens de øvrige aldersgrupper undersøges hvordan udviklingen er i de to områder på hver side af Roskilde Fjord.

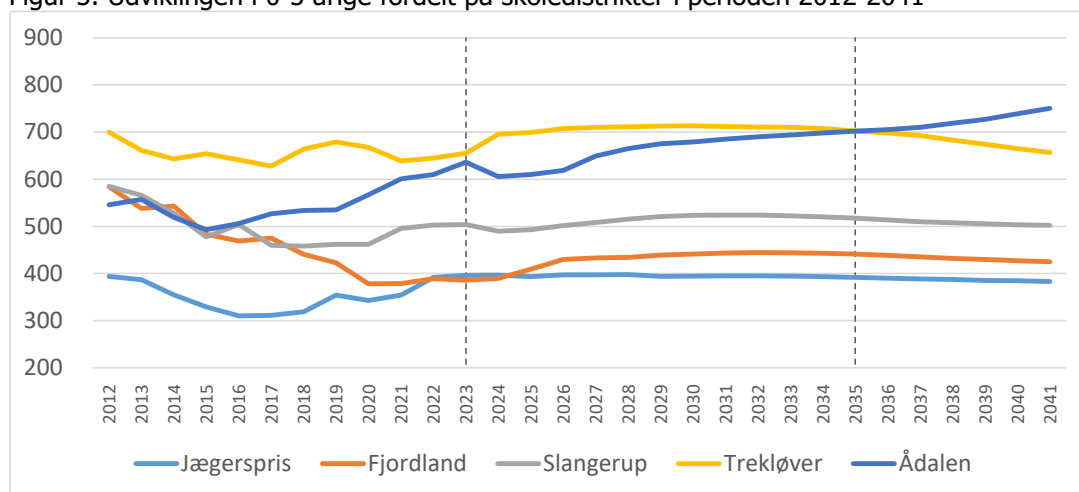
Bemærk at borgere, der er tilmeldt folkeregistret i Frederikssund Kommune, men som ikke har en "rigtig" postadresse, ikke kan placeres nærmere end på kommuneniveau. Borgere med ukendte adresser indgår derfor ikke i tabeller, hvor befolkningstallet er opdelt i geografiske områder. Flygtninge er placeret i denne kategori, da prognosemodellen ikke indregner, hvor i kommunen de vil blive boligplaceret. I alt er der 94 personer i 2023 med ukendt adresse.

0-5 årige

Figur 4. Udviklingen i 0-5 årige fordelt på vuggestuebørn (0-2 år) og børnehavebørn (3-5 år) i perioden 2012-2041



Figur 5. Udviklingen i 0-5 årige fordelt på skoledistrikter i perioden 2012-2041



Antallet af 0-5 årige forventes at stige med 137 frem mod 2027 svarende til en stigning på 5%. Siden 2012 har der været et fald i antallet af børn i alderen 0-5 år. Men fra 2020 er udviklingen ændret, og der vil frem mod 2033 være en årlig stigning i denne aldersgruppe, hvorefter udviklingen vil stagnere både samlet set for kommunen og for skoledistrikter. Dog vil Trekløver opleve faldende antal 0-5 årige efter 2027, mens Ådalen, der omfatter Vinge, ser stigende antal 0-5 årige helt frem til 2041. De øvrige tre distrikter – Jægerspris, Fjordland og Slangerup – oplever alle svagt faldende antal efter 2033.

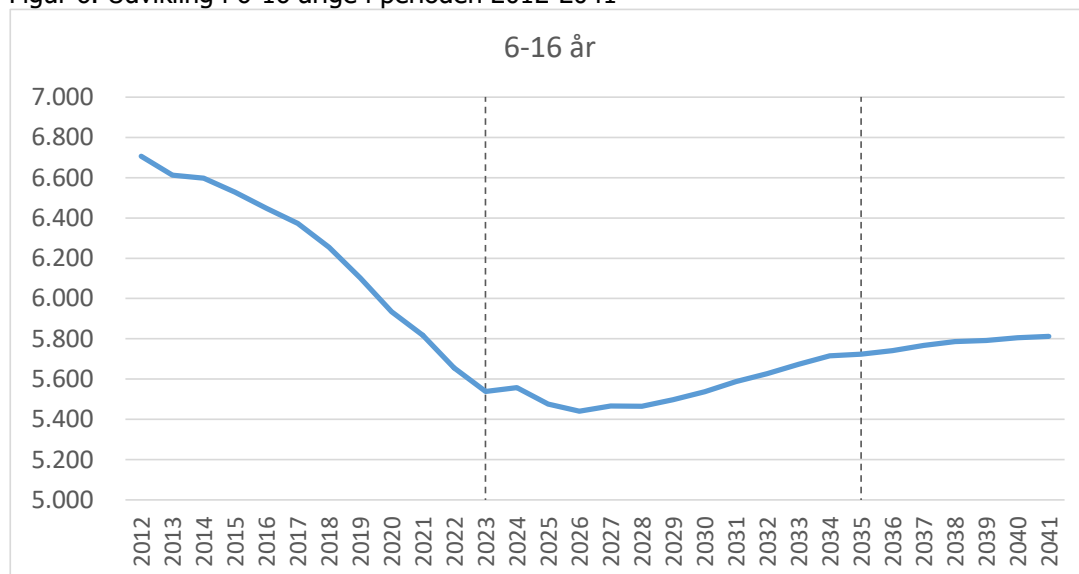
Frem mod 2027 forventes antallet af 0-5 årige at stige med mellem 4 og 47 personer i de forskellige distrikter. Den forventede stigning er et resultat af et større antal boliger i boligprogrammet.

Tabel 6. Udviklingen i 0-5 årige fordelt på skoledistrikter i perioden 2023-2035

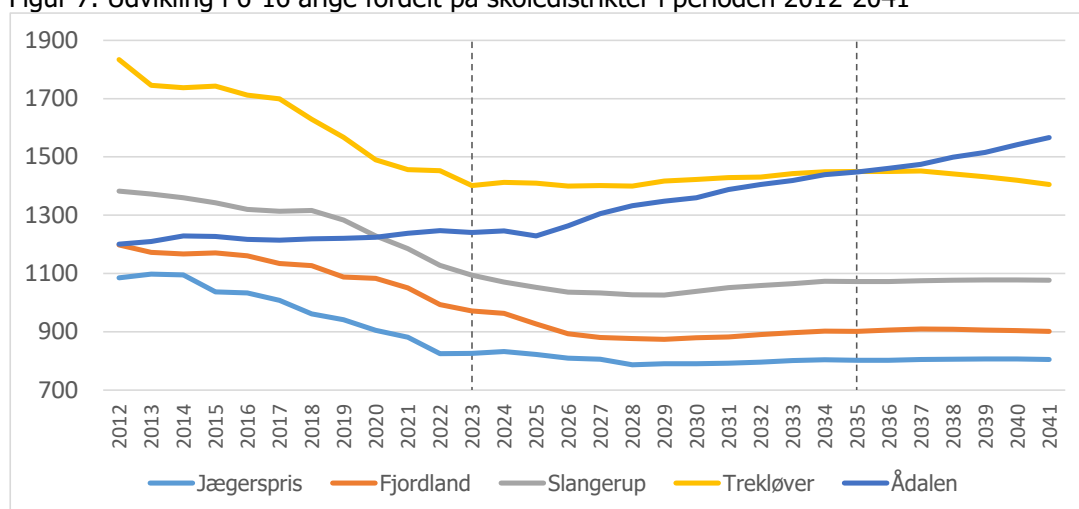
0-5 år	2023	2024	2025	2026	2027	2028	2029	2030	2031	2032	2033	2034	2035
Jægerspris	396	397	394	397	397	398	394	394	395	395	394	393	392
Fjordland	386	390	409	430	433	434	439	441	443	444	444	443	441
Slangerup	504	490	493	502	508	515	521	523	524	524	522	520	518
Trekløver	655	696	699	707	710	711	713	713	712	711	710	708	703
Ådalen	636	605	610	619	649	665	676	679	685	690	694	698	702

6-16 årige

Figur 6. Udvikling i 6-16 årige i perioden 2012-2041



Figur 7. Udvikling i 6-16 årige fordelt på skoledistrikter i perioden 2012-2041



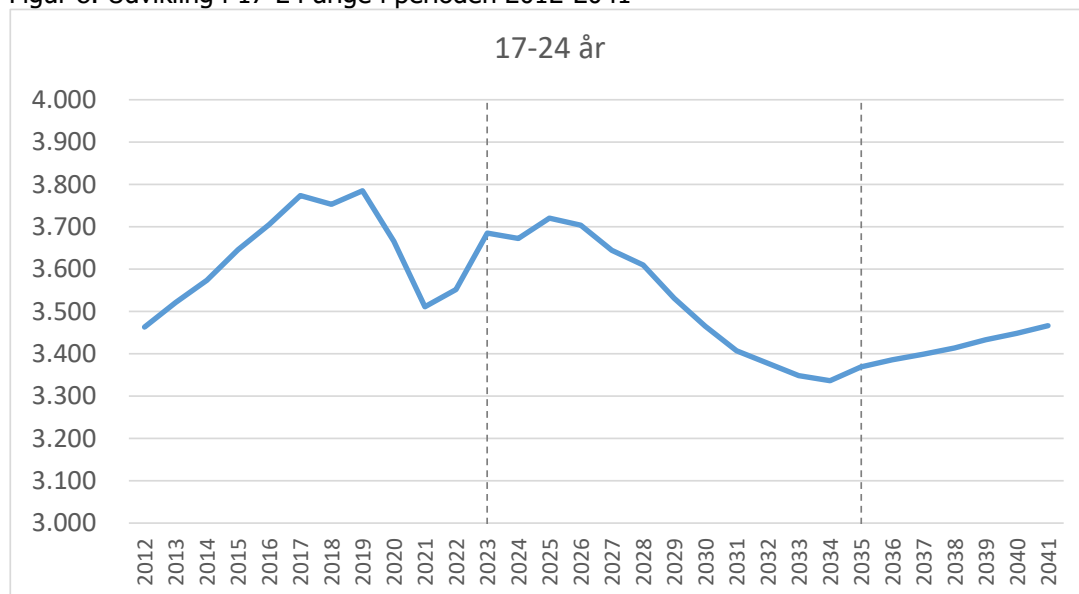
Antallet af 6-16 årige forventes at falde med 72 frem mod 2027 svarende til et fald på 1 %. Antallet af 6-16 årige har siden 2012 været faldende, hvilket forventes at fortsætte frem mod 2026, hvorefter aldersgruppen stiger. Stigningen er dog ikke stor nok til at forhindre et samlet fald i aldersgruppen set over hele perioden 2012 - 2041. Frem mod 2026 ses et fald i alle skoledistrikter på nær Ådalen. Fra 2027 forventes udviklingen at vende, og det samlede antal af børn og unge i den skolepligtige alder stiger i alle skoledistrikter – på nær Trekløver, hvor antallet falder efter 2035.

Tabel 7. Udviklingen i 6-16 årige fordelt på skoledistrikter i perioden 2012-2035

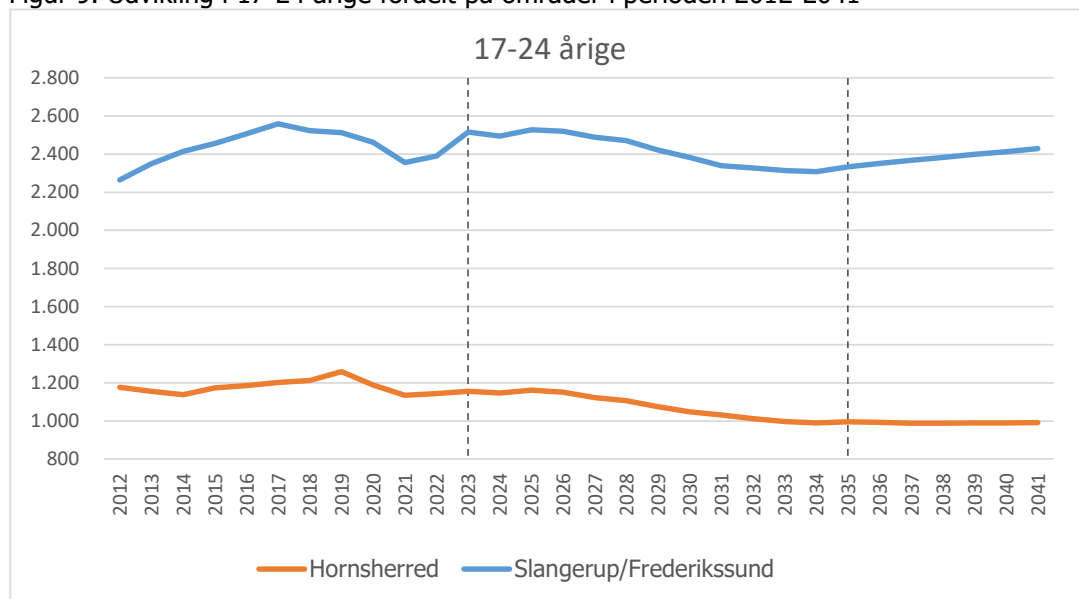
6-16 år	2023	2024	2025	2026	2027	2028	2029	2030	2031	2032	2033	2034	2035
Jægerspris	826	833	822	809	806	787	790	791	792	796	802	804	802
Fjordland	971	963	927	893	881	877	874	880	882	890	897	902	901
Slangerup	1.094	1.071	1.053	1.036	1.033	1.027	1.026	1.039	1.051	1.059	1.065	1.073	1.073
Trekløver	1.402	1.412	1.410	1.400	1.402	1.400	1.417	1.423	1.429	1.431	1.443	1.449	1.450
Ådalen	1.241	1.246	1.229	1.264	1.305	1.332	1.348	1.360	1.388	1.405	1.419	1.439	1.448

17-24 årige

Figur 8. Udvikling i 17-24 årige i perioden 2012-2041



Figur 9. Udvikling i 17-24 årige fordelt på områder i perioden 2012-2041



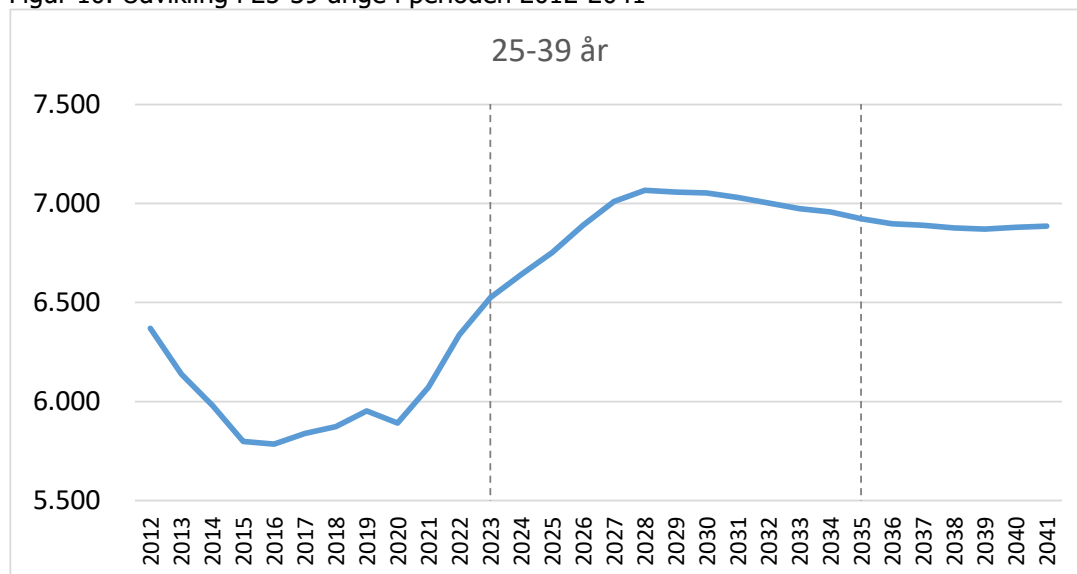
Antallet af 17-24 årige forventes at falde frem mod 2027 med 41 svarende til et fald på 1 % fra 2012 og frem mod 2018 har der været en stigning i antallet af 17-24 årige. I 2018 vender denne udvikling, og der ses herefter et fald frem mod 2021. Den forventede udvikling er også vekslende i perioden frem mod 2041 med stagnation frem mod 2025 efterfulgt af et fald gennem de næste ti år, for efter 2034 at stige frem mod 2041. Et lignende mønster viser sig i Slangstrup/Frederikssund, mens der i Hornsherred er stagnation frem mod 2041.

Tabel 8. Udviklingen i 17-24 årige fordelt på områder i perioden 2012-2035

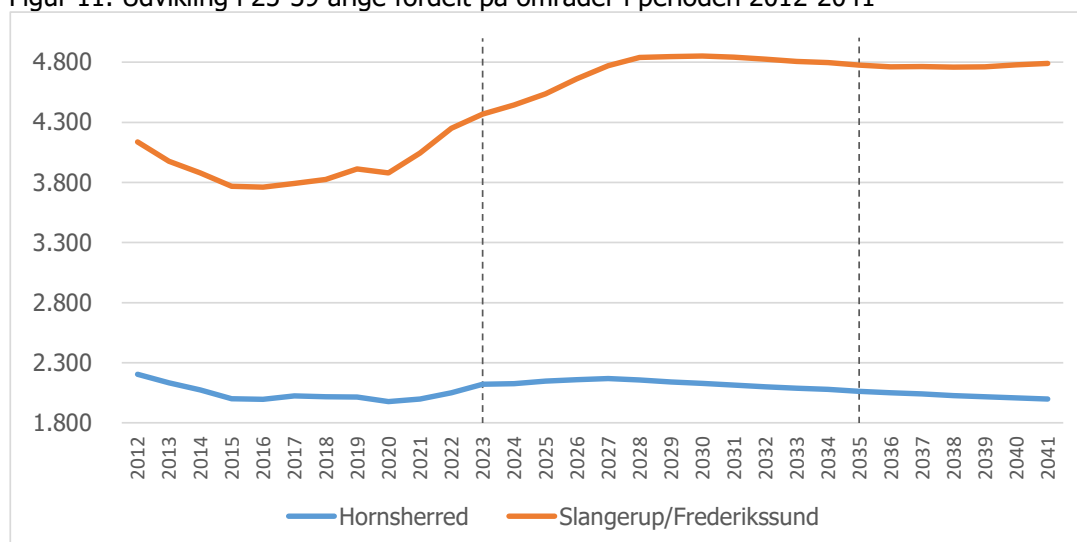
17-24 år	2023	2024	2025	2026	2027	2028	2029	2030	2031	2032	2033	2034	2035
Hornsherred	1.156	1.146	1.161	1.152	1.122	1.106	1.075	1.048	1.031	1.012	997	989	995
Slangstrup/Frederikssund	2.516	2.495	2.528	2.520	2.489	2.470	2.421	2.382	2.339	2.327	2.313	2.308	2.333

25-39 årige

Figur 10. Udvikling i 25-39 årige i perioden 2012-2041



Figur 11. Udvikling i 25-39 årige fordelt på områder i perioden 2012-2041



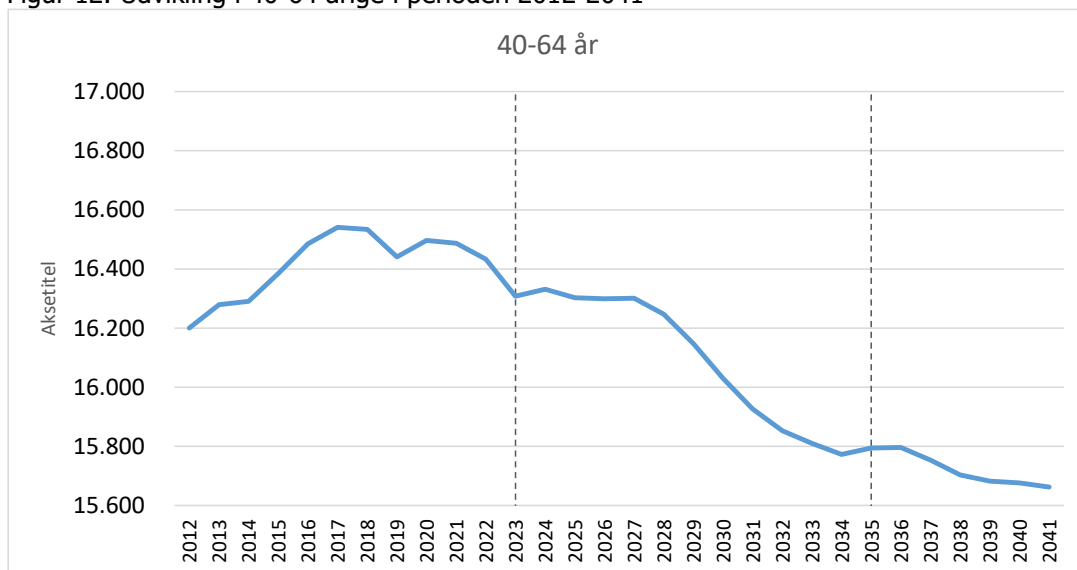
Antallet af 25-39 årige forventes at stige med 483 frem mod 2027 svarende til en stigning på 7 %. Fra 2016 og frem ses primært en stigning, som forventes at fortsætte frem mod 2028, for derefter at falde frem mod 2041, det største fald sker i Hornsherred.

Tabel 9. Udviklingen i 25-39 årige fordelt på områder i perioden 2023-2035

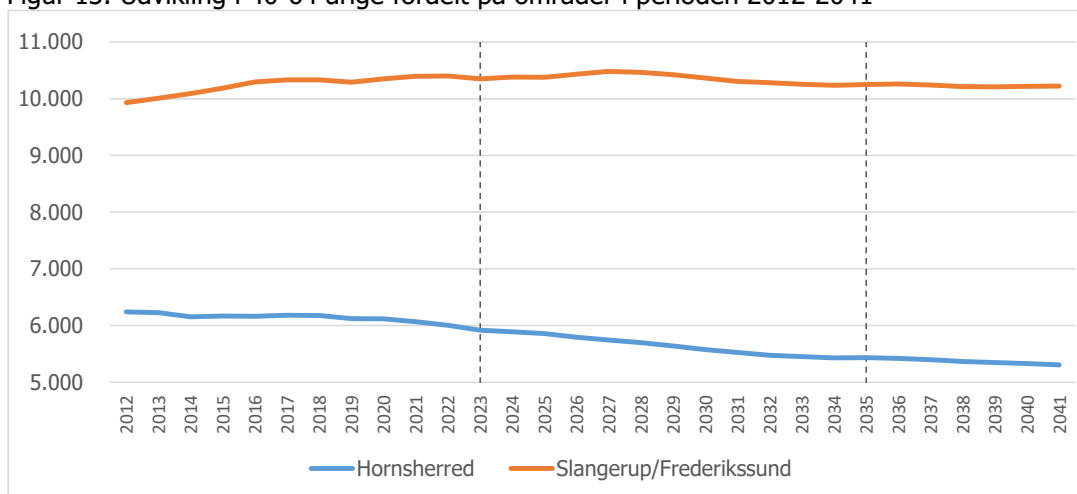
25-39 år	2023	2024	2025	2026	2027	2028	2029	2030	2031	2032	2033	2034	2035
Hornsherred	2.122	2.126	2.147	2.159	2.168	2.156	2.139	2.129	2.113	2.100	2.088	2.079	2.063
Slangstrup/Frederikssund	4.370	4.446	4.537	4.663	4.772	4.841	4.847	4.852	4.843	4.825	4.807	4.798	4.777

40-64 årige

Figur 12. Udvikling i 40-64 årige i perioden 2012-2041



Figur 13. Udvikling i 40-64 årige fordelt på områder i perioden 2012-2041



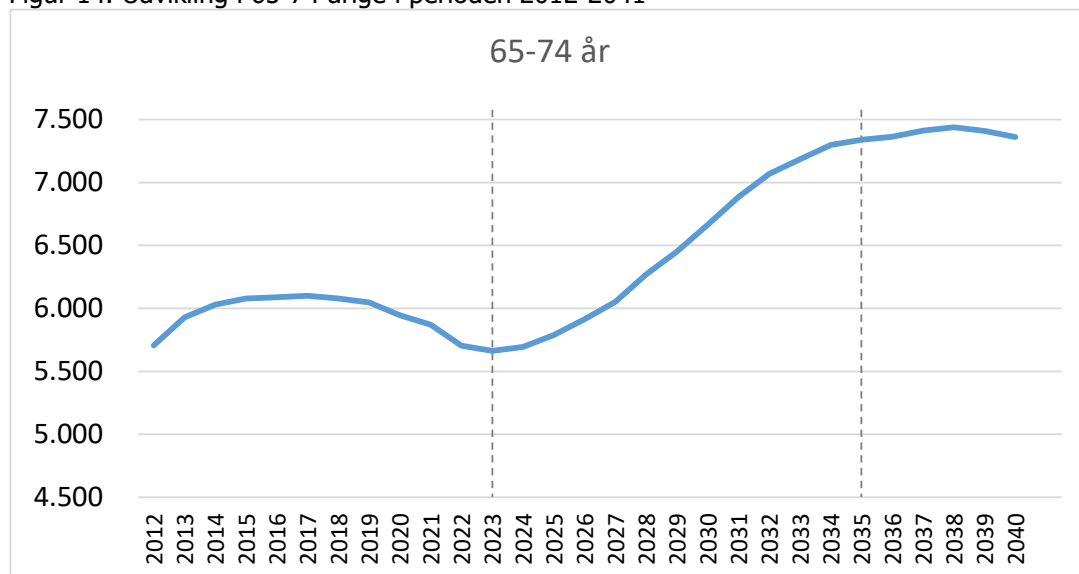
Antallet af 40-64 årige forventes at falde med 7 frem mod 2027 svarende til et fald på 0,04 %. Set over hele perioden fra 2023-2034 falder antallet af personer, faldet fortsætter efter en lille vækst i 2035 og 2036 frem mod 2041. Udviklingen er dog ikke ens på områder. I Slangstrup/Frederikssund ses stagnation, mens der i Hornsherred ses et fald i hele perioden 2021-2041.

Tabel 10. Udviklingen i 40-64 årige fordelt på områder i perioden 2023-2035

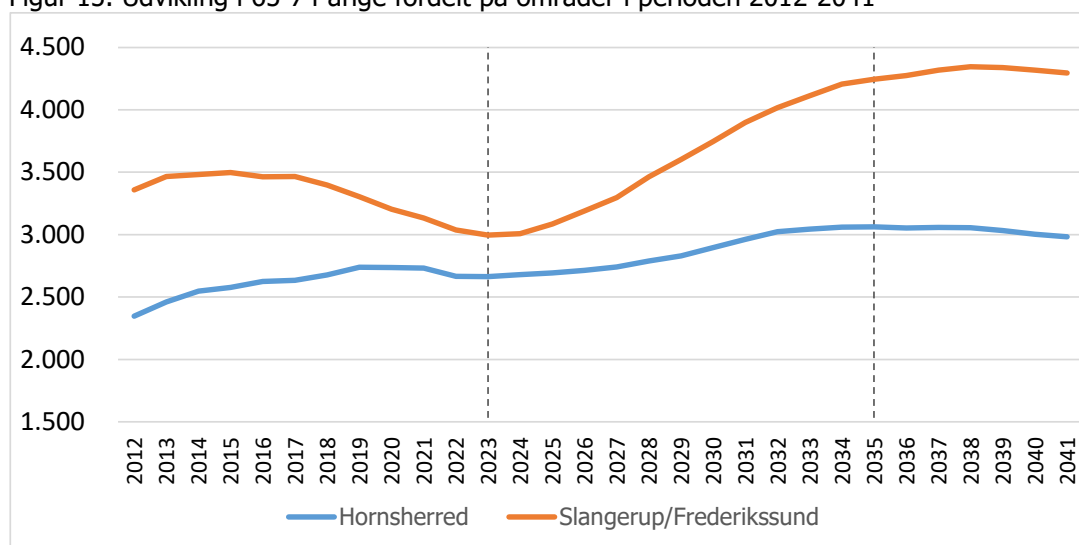
40-64 år	2023	2024	2025	2026	2027	2028	2029	2030	2031	2032	2033	2034	2035
Hornsherred	5.917	5.890	5.858	5.796	5.742	5.701	5.638	5.576	5.527	5.475	5.453	5.431	5.434
Slangstrup/Frederikssund	10.353	10.383	10.380	10.432	10.482	10.465	10.423	10.365	10.306	10.281	10.256	10.237	10.251

65-74 årige

Figur 14. Udvikling i 65-74 årige i perioden 2012-2041



Figur 15. Udvikling i 65-74 årige fordelt på områder i perioden 2012-2041



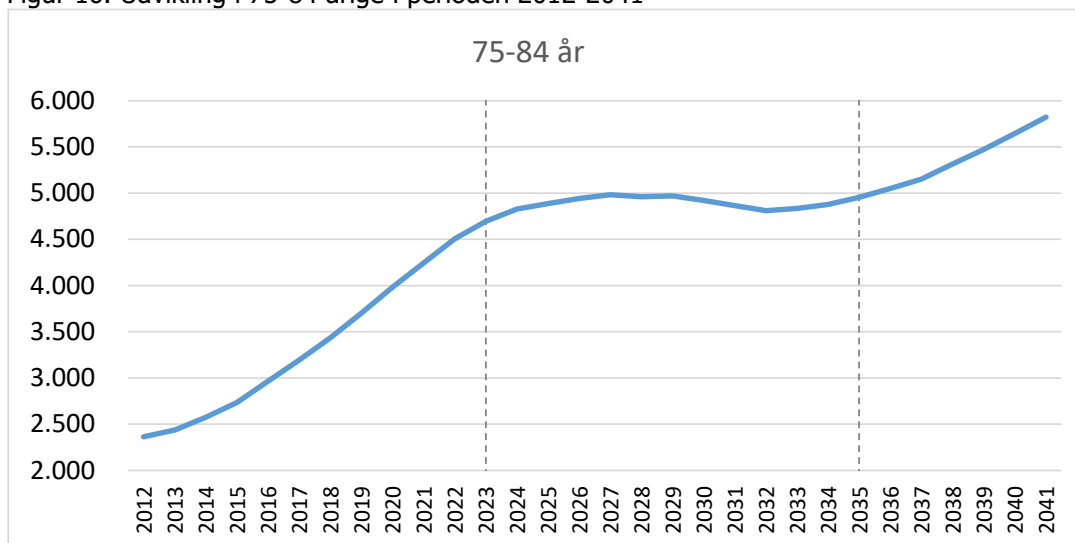
Antallet af 65-74 årige forventes at stige med 390 frem mod 2027 svarende til en stigning på 7 %. Det samlede antal 65-74 årige stiger med 1.677 personer i perioden 2023-2035, svarende til en stigning på 29%. Den fremtidige vækst forventes på begge sider af fjorden, og er en effekt af den generelle demografiske udvikling. Væksten er størst i de kommende ti år for derefter af aftage. Væksten er større og tidligere i Slangerup/Frederikssund end i Hornsherred.

Tabel 11. Udviklingen i 65-74 årige fordelt på områder i perioden 2023-2035

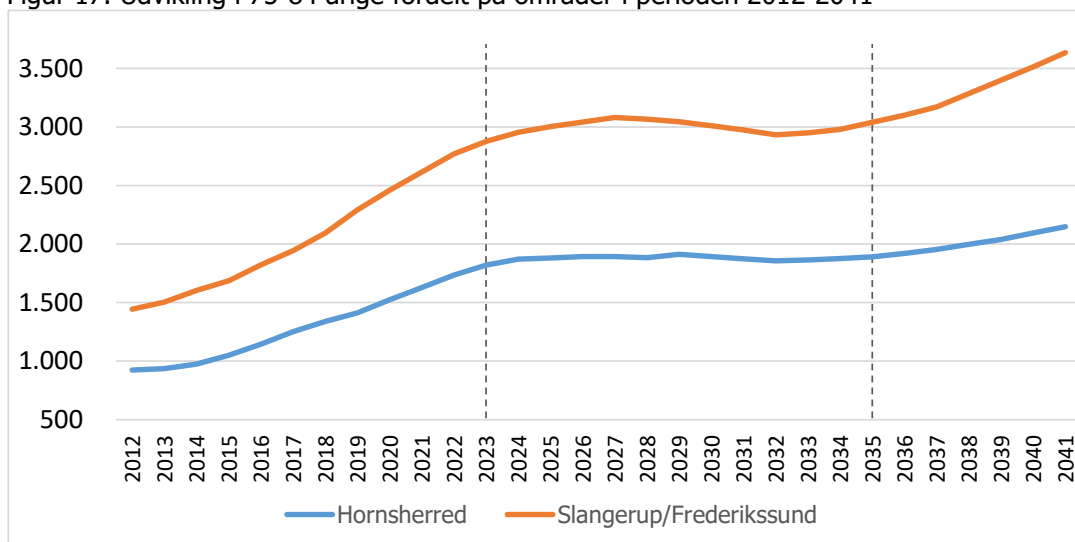
65-74 år	2023	2024	2025	2026	2027	2028	2029	2030	2031	2032	2033	2034	2035
Hornsherred	2.664	2.680	2.694	2.714	2.741	2.789	2.831	2.897	2.962	3.025	3.045	3.061	3.062
Slangerup/Frederikssund	2.996	3.009	3.085	3.190	3.297	3.464	3.602	3.745	3.898	4.018	4.113	4.205	4.244

75-84 årige

Figur 16. Udvikling i 75-84 årige i perioden 2012-2041



Figur 17. Udvikling i 75-84 årige fordelt på områder i perioden 2012-2041



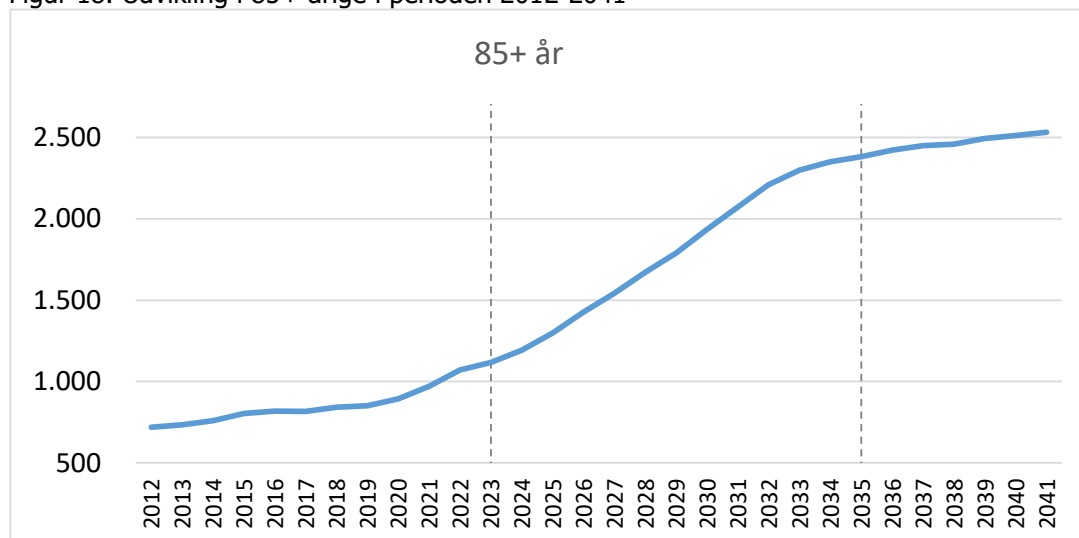
Antallet af 75-84 årige forventes at stige med 286 frem mod 2027 svarende til en stigning på 6 %. Siden 2012 har der været en stigning i antallet af 75-84 årige. Stigningen vil være mindre frem mod 2027, men vil efter 2032 igen stige med øget vækst frem mod 2041. Stigningen udvikler sig næsten identisk i de to områder, men der er dog størst vækst i Slangstrup/Frederikssund.

Tabel 12. Udviklingen i 75-84 årige fordelt på områder i perioden 2023-2035

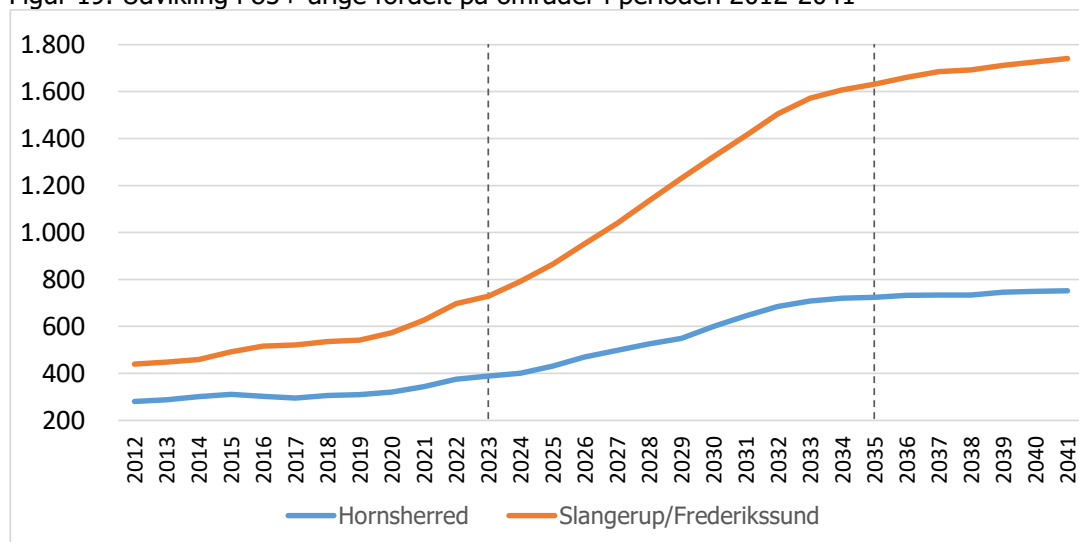
75-84 år	2023	2024	2025	2026	2027	2028	2029	2030	2031	2032	2033	2034	2035
Hornsherred	1.819	1.871	1.881	1.893	1.892	1.882	1.911	1.893	1.873	1.856	1.863	1.875	1.891
Slangstrup/Frederikssund	2.878	2.955	3.003	3.043	3.082	3.067	3.044	3.011	2.973	2.933	2.950	2.978	3.039

85+ årige

Figur 18. Udvikling i 85+ årige i perioden 2012-2041



Figur 19. Udvikling i 85+ årige fordelt på områder i perioden 2012-2041



Antallet af 85+ årige forventes at stige med 425 frem mod 2027 svarende til en stigning på 38 %. Stigningen fortsætter helt frem mod 2041, dog med mindre stigning efter 2032. Væksten i antallet af 85+ årige kan henføres til den generelle demografiske udvikling.

Udviklingen i de to områder er næsten identisk, dog er væksten størst i Slangerup/Frederikssund.

Tabel 13. Udviklingen i 85+ årige fordelt på områder i perioden 2023-2035

85+ år	2023	2024	2025	2026	2027	2028	2029	2030	2031	2032	2033	2034	2035
Hornsherred	388	400	431	469	497	526	549	599	645	685	707	720	724
Slangerup/Frederikssund	729	792	864	952	1.039	1.136	1.230	1.322	1.412	1.505	1.572	1.607	1.632

Forudsætninger

Befolkningsprognosen er udarbejdet af Center for Økonomi med assistance fra COWI via programmet Demografix.

Boligprognose 2023

Boligprognosen udgør en betydelig del af forudsætningerne for befolkningsprognosen, særligt byudviklingsplanerne i Frederikssund og Vinge får stor betydning for indbyggertallet i kommunen i de kommende år. Boligprognosen er udarbejdet af Plan & Erhverv i Center for By og Landskab.

Boligprognosens forudsætninger

Boligbyggeriet er stærkt påvirket af konjunkturforskel. Efter en række år med lav boligvækst efter finanskrisen er antallet af nybyggede boliger i de seneste år steget. I perioden 2019-2022 er der i gennemsnit bygget 228 boliger pr. år i Frederikssund Kommune. I perioden 2008-2018 blev der årligt bygget under 200 boliger og i 7 ud af de 11 år blev der endda bygget under 100 boliger. Det historiske boligbyggeri i perioden 2011-2022 er på gennemsnitligt 135 boliger/år, men som nævnt med meget store variationer mellem årene. Yderpunkterne i perioden er 36 boliger i 2015 og 278 boliger i 2021.

Det er først og fremmest i Frederikssund by der er interesse for at bygge boliger. Mere end ¾ af de boliger, der er bygget i årene 2019-2022 ligger i Frederikssund by.

Boligprognosens nærmeste år tager udgangspunkt i en vurdering af de igangværende byggerier og den igangværende planlægning. Boligprognosen for de øvrige år tager udgangspunkt i det historiske niveau for boligbyggeri, og afspejler en forventning om positive konjunkturer i prognoseperioden. Gældende boligudlæg i kommuneplanlægningen og byernes historiske boligbyggeri indgår i vurderingen af det fremtidige boligbyggeris fordeling mellem byerne i kommunen.

Prognosen opgør forventede ny-indflyttede boliger. Boliger tælles således ikke med, når de opføres, men først når de indflyttes. Det skyldes, at boliger først har effekt på befolkningsudviklingen fra indflytningstidspunktet.

Tabel 14. Boligprognose for 2023-2035

	2023	2024	2025	2026	2027	2028	2029	2030	2031	2032	2033	2034	2035
Antal nye boliger	325	333	388	367	299	217	221	225	225	225	225	225	225

I Trekløverskolens skoledistrikt forventes indflytning i over 300 nye boliger i 2023-24 og der forventes således en fortsættelse af den kraftige vækst, der har været i samme område i de senere år. I Vinge forventes en meget begrænset indflytning i 2023, men indflytning i omkring 400 boliger i årene 2024 og 2025 tilsammen. I den øvrige del af Ådalens skoledistrikt forventes ingen boligvækst af betydning. I Slangerup, Jægerspris og Fjordlandsskolens skoledistrikter forventes en vækst på mellem 50 og 100 boliger om året tilsammen for de tre byer i de nærmeste år.

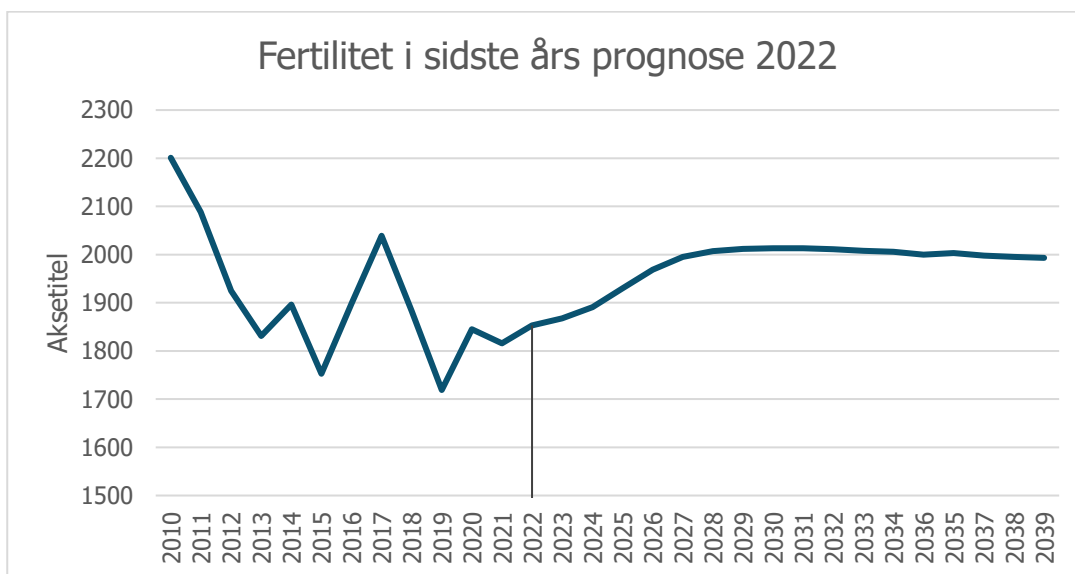
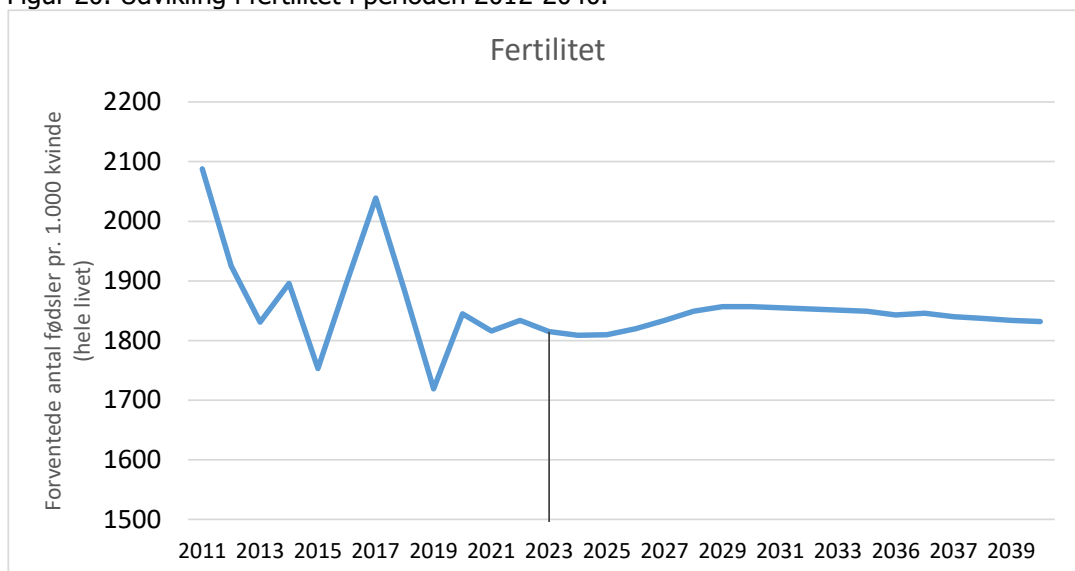
Fertilitet

Fertiliteten i befolkningsprognosen – og dermed antal fødsler – er baseret på realiseret fertilitet i 2020-2022 og DREAM-modellen.

Fertiliteten i prognosen er baseret på den faktiske fertilitet i Frederikssund Kommune og DREAMS forudsætning om en konstant fertilitet i løbet af en livscyklus – dvs. at kvinder, som eksempelvis ikke har fået børn i 20-30 års-alderen, forventes at få dem i 40'erne. Har fertiliteten været høj i nogle år, forventes der efterfølgende en periode med lavere fertilitet, hvorimod der for en langsigtet periode forventes en konstant fertilitet. Dette ses af figurens historiske udsving i modsætning til den fremadrettede bløde kurve.

Da fertiliteten har vist sig lavere end DREAMS har forudset er effekten af DREAMS halveret i befolkningsprognosen 2023. Effekten ved at nedsætte DREAMS-effekten fremgår ved at sammenholde nedenstående to grafer, hvoraf det ses, at fertiliteten ligger på et lavere niveau fra 2023-2040 i den øverste graf.

Figur 20. Udvikling i fertilitet i perioden 2012-2040.



Mortalitet

Fremskrivningen af dødsfald i prognosen er baseret på DREAMS landsdækkende mortalitetsrate justeret for antal dødsfald i Frederikssund Kommune i årene 2019-2022.

Flygtninge

I 2022 modtog kommunen 250 flygtninge, hvoraf hovedparten kom fra Ukraine. På grund af den fortsatte russiske invasion af Ukraine skønnes antallet af nye flygtninge at være 126 i 2023 og 26 i efterfølgende år. Til sammenligning var der 190 flygtninge i 2015 grundet især syriske flygtninge. Skønnet er behæftet med stor usikkerhed.

I prognosedelen er flygtninge ikke medtaget i grafer og tabeller fordelt på skoledistrikter og geografiske områder.

Tabel 15. Antal flygtninge i perioden 2019-2027

Ultimo året	2019	2020	2021	2022	2023	2024	2025	2026	2027	Nye flygtninge i alt fra 2023-2027
Antal flygtninge	9	15	9	250	126	26	26	26	26	230

Figur 21. Flygtninge i perioden 2011-2040

