



HANDLEKATALOG TIL JORDSTRATEGI I VINGE



FREDERIKSSUND
KOMMUNE

**Del af Jordhåndteringsstrategi Vinge 2022
- Strategi for bæredygtig jordhåndtering**

Indholdsfortegnelse

1. Støjvold Trekanten	3
2. Etablering af Støjvolde langs den kommende motorvej	5
3. Landskabsbro	8
4. Hulopfyldning.....	11
5. Udsigtspunkt.....	13
6. Kunstprojekter med overskudsjord.....	17
7. Benytte jord som byggematerialer	19
8. Ressourceplads/kalkstabilisering	21
9. Diverse samarbejdsworkshops.....	23

1. Støjvold Trekanten

BESKRIVELSE AF GENANVENDELSESMULIGHED

I forbindelse med etablering af støjvold langs den kommende Frederikssundmotorvej, vil det første mulige projekt være etablering af Støjvold Trekanten, der planlægges at blive beliggende ved afkørslerne fra vejen til Vinge-området. Støjvolden skal opbygges således at den i sin form symboliserer indkørslen til Vinge. For at undgå, at støjvolden bliver en ensartet vold, ønskes det at volden opbygges som et kunstteknisk anlæg, hvor kunst og natur forenes gennem nyttiggørelsen af overskudsjord og overfladen moduleres og eventuelt også benyttes til opsætning af solceller.

Afhængig af hvilke projekterings- og landskabelige løsninger, der vælges til at definere støjvoldens udformning, vil der kunne indbygges varierende jordmængder i projektet. Jorden, der skal indbygges i støjvoldende skal hovedsageligt komme fra overskudsjord fra projekter i Vinge, alternativt fra anlægsprojekter i det øvrige Frederikssund og fra andre steder.

Det forventes, at der kan nyttiggøres forskellige jord- og materialetyper som fyld- og råjord, muld og ler. Da jorden overvejende stammer fra arealer, der er beliggende i landzonen, vurderes det, at jordens forureningsgrad overvejende vil kunne klassificeres som ren.

POTENTIALER

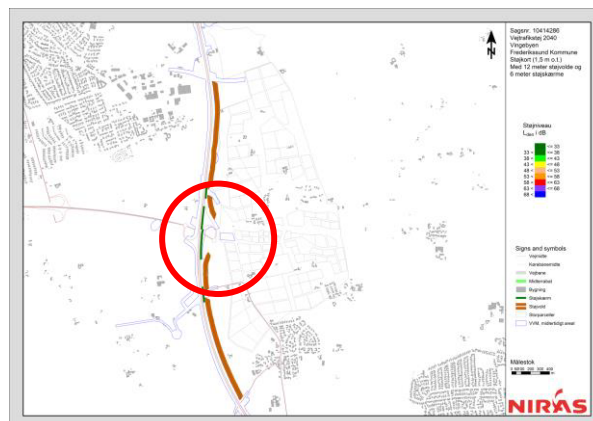
Etablering af støjvolden af overskudsjord vil sikre bibeholdelse af overskudsjord fra Vinge i lokalområdet, hvilket vil medføre en besparelse på mængden af transporter ud af område og støtter Frederikssund Kommunes ønske om, at Vinge skal være en grøn og CO₂-neutral bydel. Overskudsjorden vil f.eks. kunne stamme fra Frederikssund Kommunes egne projekter og fra projekter i umiddelbar nærhed af Trekanten.

Opbygning af støjvolden med overskudsjord vil betyde at håndtering af overskudsjord vil kunne foregå på en miljømæssig og økonomisk bæredygtig måde og vil kunne tjene som eksempel for efterfølgende anlægsprojekter i nærområdet. Det vil medføre en betydelig CO₂ reduktion, da transport med jord nedsættes betydeligt.

UDFORDRINGER

- Der skal projekteres et støjvoldsprojekt evt. kombineret med et landskabsprojekt/kunstprojekt, samt udføres beregninger for solceller.
- Det skal afklares, om etableringen af støjvolden med overskudsjord vil kræve en miljøgodkendelse (§33-tilladelse) i henhold til Miljøbeskyttelsesloven.

LOKALISERING



Foreslået placering af støjvold og støjskærm. Cirklen markerer placering af støjvold Trekanten.



Luftfoto over Vinge. Rød cirkel angiver placering af område, hvor der planlægges terrænregulering med op til 21.500 m³ overskudsjord. Roskilde Fjord ses i baggrunden.

KAPACITET OG TIDSHORISONT

Rummelighed: 21.500 m³
Jordtyper: Fyld, råjord, ler, muld.
Forureningsgrad: Uforurenet jord/lettere forurennet jord.

Forventet tidshorisont: Opstart myndighedsarbejder efterår 2022.

- Det skal undersøges om der skal søges om dispensation fra lokalplanen i forhold til terrænregulering.
- Det skal afklares om der skal søges en landzonetilladelse for terrænregulering over 0,5 meter.
- Der skal opnås tilladelser fra følgende myndigheder:
 - Miljøgodkendelse fra Frederikssund Kommune, hvis anlægget er et nyttiggørelsesprojekt.
 - De planmæssige forhold skal afklares. Dispensation fra lokalplanen og ansøgning om landzonetilladelse.

HANDLINGER

- Projektering af støjvoldsprojekt.
- Afklaring af rammer for og ansøgning om miljøgodkendelse (§33).

ØKONOMI

Der vil kunne opnås en besparelse i deponeringspris i forhold til, hvis jorden skal transporteres til f.eks. By & Havn. Der kan derudover forventes en større økonomisk besparelse på transport afhængig af, om jorden skal bortkøres ud af Vinge til fx Nordhavnen (2 * 50 km) eller om den skal flyttes få hundrede meter med dumper. Der skal dog indregnes omkostninger til håndtering af jorden i forbindelse med bearbejdning af jorden, hvor den skal håndteres med henblik på den endelige formgivning. Deponeringspris (pr. 1. april 2022) for ren jord er 95 kr./tons for modtagelse af uforurenet jord hos By & Havn i København – omregningsfaktor 1,8 tons/m³.

BÆREDYGTIGHED

Lokal genanvendelse af overskudsjord fra Vingeområdet medfører ikke blot en økonomisk besparelse i forhold til deponering af jorden hos en godkendt modtager. Mængden af transport med lastbiler til og fra anlægsområdet reduceres væsentligt med mindre brug af brændstof og mindre slid på veje til følge og mindre udledning af CO₂.

2. Etablering af Støjvolde langs den kommende motorvej

BESKRIVELSE AF GENANVENDELSESMULIGHED

I forbindelse med etableringen af motorvej til Frederikssund skal der etableres støjafskærmning mod Vinge By.

Ved at etablere 12 meter høje støjvolde og 6 meter støjskærme langs motorvejen kan støjniveauet reduceres, således at det bygbare areal i Vinge forøges med ca. 0,9 km².

Støjvoldene har en samlet længde på ca. 3000 meter forbundet med 880 meter støjskærm.

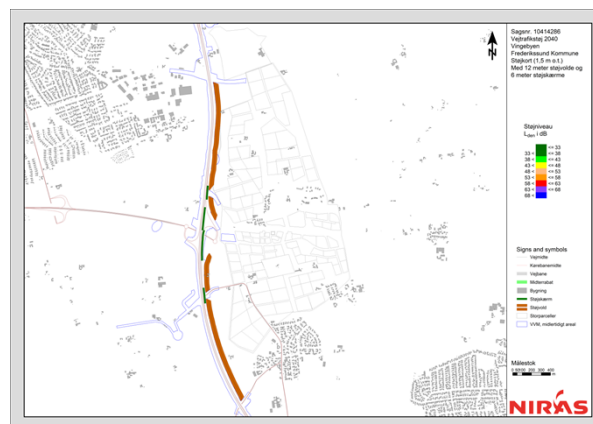
Det anslås, at der kan indbygges i størrelsesordenen 900.000 m³ jord i støjvoldene, såfremt de opbygges med lige sider og anlæg 1:2. Jorden, der skal indbygges i støjvoldene skal hovedsageligt komme fra overskuds fra projekter i Vinge, alternativt fra anlægsprojekter i det øvrige Frederikssund og fra andre steder.

For at undgå, at støjvoldene får et bastant og ensartet udtryk ind mod Vinge, kan indersiden af støjvoldene opbygges som et landskabeligt projekt, der kan øge mulighederne for rekreativ brug af området og øge biodiversiteten ved etablering af mikrokulturer i landskabet. Dette initiativ tager særligt afsæt i den tidligere formuleret KIB plan for Vinge; strategi for kultur, idræt og bevægelse.

Ved etablering af støjvolde med et volumen på 900.000 m³ jord forventes det, at langt hovedparten af overskudsjorden, der genereres fra etableringen af veje, infrastruktur og klimastikring i Vinge, vil kunne rummes her. Dermed vil støjvoldene medvirke til at sikre lokal nyttiggørelse af overskudsjorden, og ligeledes medføre en væsentlig økonomisk besparelse for projekterne i Vinge i forhold til deponering af jord hos godkendte jordmodtagere. Derudover vil støjvoldene ud over at have en praktisk anvendelse kunne bibringe det nye byområde Vinge et rekreativt grønt område.

Afhængig af hvilke projekterings- og landskabelige løsninger, der vælges til at definere støjvoldenes udformning, vil der kunne indbygges varierende jordmængder i projektet, ligesom det forventes, at der kan nyttiggøres forskellige jord- og materialetyper som fyld- og råjord, muld og ler. Da jorden overvejende stammer fra arealer, der er beliggende i landzonen, vurderes det, at jordens forureningsgrad overvejende vil kunne klassificeres som ren. Det vil dog være muligt at projektere og opbygge støjvoldene således, at der bliver mulighed for, at der kan indbygges lettere forurenede jord i kernen af voldene.

LOKALISERING



Foreslået placering af støjvolde og støjskærm.



Luftfoto over Vinge. Midt i billedet ses frakørsel fra den kommende motorvej. Roskilde Fjord ses i baggrunden.

KAPACITET OG TIDSHORISONT

Rummelighed: 900.000 m³
Jordtyper: Fyld, råjord, ler, muld.
Forureningsgrad: Uforurenede jord/lettere forurenede jord.

Forventet tidshorisont: Opstart efterår 2022.

POTENTIALER

Etablering af støjvolde fremfor støjskærme vil sikre bibeholdelse af overskudsjord fra Vinge i lokalområdet, hvilket vil medføre en besparelse på mængden af transporter ud af område og støtter Frederikssund Kommunes ønske om, at Vinge skal være en grøn og CO₂-neutral bydel. Med en landskabsmæssig tilgang til indersiden af støjvoldene vil overskudsjorden kunne indgå i en rekreativ planlægning af den fremtidige placering af overskudsjorden og støjvoldene vil have en central placering i principperne for lokal håndtering af overskudsjord i Vinge. Det er således meningen at etablering af støjvolde skal indeholde overskudsjord fra andre bygge- og anlægsprojekter i umiddelbar nærhed.

Etableringen af støjvoldene vil betyde, at håndtering af overskudsjord vil kunne foregå på en miljømæssig og økonomisk bæredygtig måde og vil kunne tjene som eksempel for efterfølgende anlægsprojekter i nærområdet. Etableringen af et nyttiggørelsesprojekt med en kapacitet på 900.000 m³ jord vil skabe mulighed for, at kommunen vil kunne tilbyde bedre vilkår for lokale bygherrer i Vinge samt en miljømæssig forsvarlig jordhåndtering i kommunens egne bygge- og anlægsprojekter. Det vil desuden medføre en betydelig CO₂ reduktion, da transport med jord nedsættes betydeligt.

UDFORDRINGER

- Der skal allokeres arealer til etablering af støjvoldene. Det skal afklares, om disse områder ejes af Frederikssund Kommune eller om de skal købes.
- I den nordlige ende af Vinge ligger en fredskov, som vil blive berørt af en støjvold med den nuværende placering. Det skal afklares, om skovarealet kan berøres og om dette vil indebære etablering af erstatningsskov.
- Der skal tages stilling til, om støjvolde skal etableres som klassiske støjvolde med en skråningsopbygning på begge sider af voldene med anlæg 1:2 eller om der skal etableres en landskabelig bearbejdning af indersiden af støjvoldene.
- Det skal afklares, om der skal tilkøbes jord til projektet fra andre projekter uden for Vingeområdet, samt hvilken organisation og økonomi dette vil skulle have.
- Der skal projekteres et støjvoldsprojekt evt. kombineret med et landskabsprojekt.
- Det skal afklares, om en støjvold med overskudsjord vil kræve en miljøgodkendelse (§33-tilladelse) i henhold til Miljøbeskyttelsesloven.
- Det skal afklares, om etableringen af støjvoldene skal drives af Frederikssund Kommune eller om driften skal udbydes til en ekstern entreprenør.
- Drift og vedligehold af det nye kreative landskabsområde skal afklares.
- Det skal undersøges om der skal søges om dispensation fra lokalplanen i forhold til terrænregulering ved etableringen af støjvolde.
- Det skal afklares om der skal søges en landzonetilladelse for terrænregulering over 0,5 meter.

- Der skal opnås tilladelser fra følgende myndigheder:
 - Miljøgodkendelse fra Frederikssund Kommune, hvis anlægget er et nyttiggørelsesprojekt.
 - De planmæssige forhold skal afklares. Dispensation fra lokalplanen og ansøgning om landzonetilladelse.

HANDLINGER

- Der skal projekteres et støjvoldsprojekt evt. i kombination med et landskabsprojekt.
- Afklaring af rammer for og ansøgning om miljøgodkendelse (§33).
- Endelig afklaring af udseende og placering af støjvolde.
- Afklaring af forureningsgraden af jord til støjvolde samt om der skal være en begrænsning på, hvor jord til støjvoldene må tilkøres fra.
- Evt. udbud af og valg af entreprenør til udførelse af den/de projekterede støjvolde.

ØKONOMI

Etablering af støjskærme koster i størrelsesordenen 15.000 kr./pr. løbende meter (erfaringspriser) Såfremt hele strækningen skal støjdæmpes med støjskærme skal det forventes, at det vil koste i størrelsesordenen 55.-58 mio.kr. Etablering af støjvolde fremfor støjværn vil i første omgang medføre udgifter til projektering, udbud mv., men vil derefter i høj grad finansieres med jord fra lokalområdet. Afhængig af måden et støjvoldsprojekt opbygges, kan der overvejes en modtagepris for jord til støjvolden, som kan betale for etableringen.

I forhold til udviklere og entreprenører i lokalområdet vil der kunne ligge en besparelse i deponeringspris i forhold til, hvis jorden skal transporteres til f.eks. By & Havn. Der kan derudover forventes en større økonomisk besparelse på transport afhængig af, om jorden skal bortkøres ud af Vinge til fx Nordhavnen (2 * 50 km) eller om den skal flyttes få hundrede meter med dumper. Der skal dog indregnes omkostninger til håndtering af jorden i forbindelse med bearbejdning af jorden, hvor den skal håndteres med henblik på den endelige formgivning. Den rene deponeringspris (pr. 1. april 2022) for ren jord for i alt 900.000 m³ jord vurderes at løbe op i ca. 154 mio. kr. (95 kr./tons for modtagelse af uforurennet jord hos By & Havn i København – omregningsfaktor 1,8 tons/m³).

BÆREDYGTIGHED

Lokal genanvendelse af overskudsjord fra Vingeområdet medfører ikke blot en økonomisk besparelse i forhold til deponering af jorden hos en godkendt modtager. Mængden af transport med lastbiler til og fra anlægsområdet reduceres væsentligt med mindre brug af brændstof og mindre slid på veje til følge og mindre udledning af CO₂.

3. Landskabsbro

BESKRIVELSE AF GENANVENDELSESMULIGHED

Der ønskes etableret en overføring over jernbanen i den centrale del af Vinge, der kan binde den nordlige og den sydlige del af Vinge sammen. Landskabsbroen skal være naturligt integreret i Det Grønne Hjerter og ønskes delvist opbygget af overskudsjord fra lokalområdet både på nordsiden og sydsiden af overføringen.

Der er ikke udført beregninger på jordmængder, der skal placeres i Landskabsbroen. Det anslås dog, at der vil kunne blive plads til i størrelsesordenen mellem 50-100.000 m³ jord.

Landskabsbroen skal opbygges med et landskabeligt udtryk, der sikrer at overføringen visuelt falder ind med det øvrige landskab i den centrale del af Vinge.

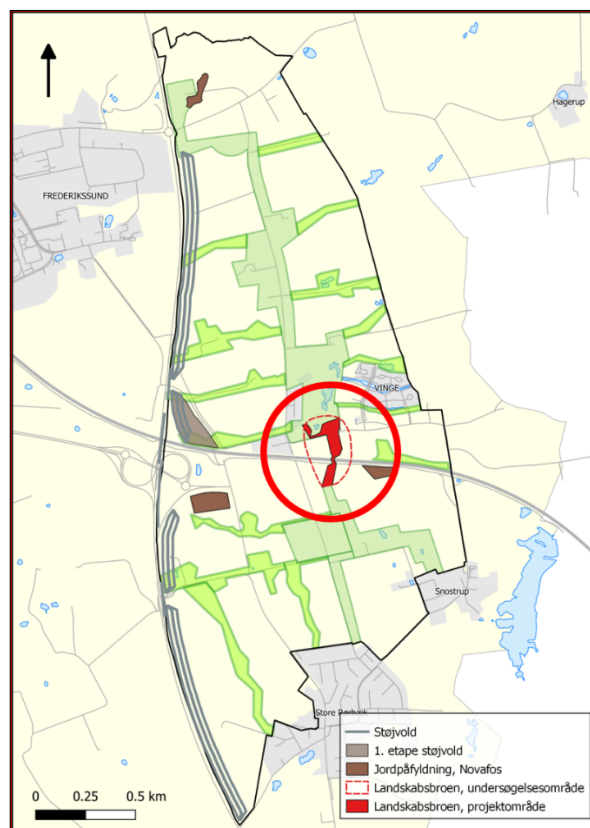
Afhængig af hvilket visuelt udtryk det ønskes, at landskabsbroen skal have, vil der kunne indbygges varierende jordmængder i projektet, ligesom det forventes, at der kan nyttiggøres forskellige jord- og materialetyper som fyld- og råjord, muld og ler. Da jorden overvejende stammer fra arealer, der er beliggende i landzonen, vurderes det, at jordens forureningsgrad overvejende vil kunne klassificeres som ren. Det vil dog være muligt at projektere og opbygge Landskabsbroen således, at der bliver mulighed for, at der kan indbygges lettere forurenede jord i kernen af overføringen på hver side af banen.

POTENTIALER

Etablering af en landskabsbro med base på hver side af jernbanen med overskudsjord vil kunne bibringe området en mere naturlig og blød profil, der vil sikre en naturbaseret byudvikling og en grøn sammenhæng mellem den sydlige og den nordlige del af Vinge. Brugen af jord til den nordlige og sydlige base af landskabsbroen vil sikre bibeholdelse af overskudsjord fra Vinge i lokalområdet. Dette vil medføre en besparelse på mængden af transporter ud af område og støtter Frederikssund Kommunes ønske om, at Vinge skal være en grøn og CO₂-neutral bydel. Med en landskabsmæssig tilgang til landskabsbroen vil overskudsjorden kunne indgå i en rekreativ planlægning af den fremtidige placering af overskudsjorden og landskabsbroen vil have en central placering som fyrtårn for principperne om lokal håndtering af overskudsjord i Vinge. Det er således meningen at etablering af landskabsbroen skal indeholde overskudsjord fra bygge- og anlægsprojekter i umiddelbar nærhed.

Etableringen af Landskabsbroen med overskudsjord vil betyde, at håndtering af overskudsjord vil kunne foregå på en

LOKALISERING



Undersøgelsesområde for landskabsbroen over jernbanen.



Visualisering af overføring over jernbanen. Fra Udviklingsplan 2021 – Fremtidens Vinge – En strategisk tilgang.

miljømæssig og økonomisk bæredygtig måde og vil kunne tjene som eksempel for efterfølgende anlægsprojekter i nærområdet. Etableringen af et nyttiggørelsesprojekt med en kapacitet på 50-100.000 m³ jord vil skabe mulighed for, at kommunen vil kunne tilbyde bedre vilkår for lokale bygherrer i Vinge samt en miljømæssig forsvarlig jordhåndtering i kommunens egne bygge- og anlægsprojekter. Det vil desuden medføre en betydelig CO₂ reduktion, da transport med jord nedsættes betydeligt.

UDFORDRINGER

- Der skal allokeres arealer til etablering af landskabsbroen. Det skal afklares, om disse områder ejes af Frederikssund Kommune eller om de skal købes.
- Der skal foretages en arkitektonisk visualisering og en projektering af landskabsbroen.
- Det skal afklares, om der skal tilkøbes jord til projektet fra andre projekter uden for Vingeområdet, samt hvilken organisation og økonomi dette vil skulle have.
- Det skal afklares, om landskabsbroen etableret med overskudsjord vil kræve en miljøgodkendelse (§33-tilladelse) i henhold til Miljøbeskyttelsesloven.
- Det skal afklares, om tilkørsel af jorden fra projekter i lokalområdet skal koste noget i modtagegebyr.
- Der skal opstilles en ramme for modtagelse af jord til landskabsbroen.
- Det skal undersøges om der skal søges om dispensation fra lokalplanen i forhold til terrænregulering ved etableringen af støjvolde.
- Det skal afklares om der skal søges en landzonetilladelse for terrænregulering over 0,5 meter.
- Der skal opnås tilladelser fra følgende myndigheder:
 - Miljøgodkendelse fra Frederikssund Kommune, hvis anlægget er et nyttiggørelsesprojekt.
 - De planmæssige forhold skal afklares. Dispensation fra lokalplanen og ansøgning om landzonetilladelse.

HANDLINGER

- Der skal udarbejdes et arkitektprojekt samt udføres en ingeniørteknisk projektering af landskabsbroen.
- Afklaring af rammer for og ansøgning om miljøgodkendelse (§33).
- Endelig afklaring af udseende og placering af landskabsbroen.
- Afklaring af forureningsgraden af jord til landskabsbroen samt om der skal være en begrænsning på, hvor jord til landskabsbroen må tilkøbes fra.

ØKONOMI

I forhold til udviklere og entreprenører i lokalområdet vil der kunne ligge en besparelse i deponeringspris i forhold til, hvis jorden skal transporteres til f.eks. By & Havn. Der kan derudover forventes en større økonomisk besparelse på transport

KAPACITET OG TIDSHORISONT

Rummelighed: 50-100.000 m³
Jordtyper: Fyld, råjord, ler, muld.
Forureningsgrad: Uforurennet jord/lettere forurennet jord.

Forventet tidshorisont: Opstart 2023/2024



Principskitse af landskabsbroen over jernbanen.

afhængig af, om jorden skal bortkøres ud af Vinge til fx Nordhavnen (2 * 50 km) eller om den skal flyttes få hundrede meter med dumper. Der skal dog indregnes omkostninger til håndtering af jorden i forbindelse med bearbejdning af jorden, hvor den skal håndteres med henblik på den endelige formgivning. Deponeringspris (pr. 1. april 2022) for ren jord for i er lige nu angivet til 95 kr./tons for modtagelse af uforurenet jord hos By & Havn i København – omregningsfaktor 1,8 tons/m³.

BÆREDYGTIGHED

Lokal genanvendelse af overskudsjord fra Vingeområdet medfører ikke blot en økonomisk besparelse i forhold til deponering af jorden hos en godkendt modtager. Mængden af transport med lastbiler til og fra anlægsområdet reduceres væsentligt med mindre brug af brændstof og mindre slid på veje til følge og mindre udledning af CO₂.

4. Hulopfyldning

BESKRIVELSE AF GENANVENDELSESMULIGHED

I forbindelse med etablering af bassiner til afvanding og klimasikring af Vinge vil Novafos have behov for opfyldning af lavninger flere forskellige steder i området. Terrænreguleringen skal foretages for at styre overfladeafstrømningen i området og undgå oversvømmelse af de nye bebyggelser.

Det anslås, at der er behov for indbygning af i størrelsesordenen 13.000 m³ jord ved terrænreguleringen. Jorden, der skal indbygges i støjvoldene skal hovedsageligt komme fra overskudsjord fra projekter i Vinge, alternativt fra anlægsprojekter i det øvrige Frederikssund og fra andre steder.

Det forventes, at der kan nyttiggøres forskellige jord- og materialetyper som fyld- og råjord, muld og ler. Da jorden overvejende stammer fra arealer, der er beliggende i landzonen, vurderes det, at jordens forureningsgrad overvejende vil kunne klassificeres som ren.

POTENTIALER

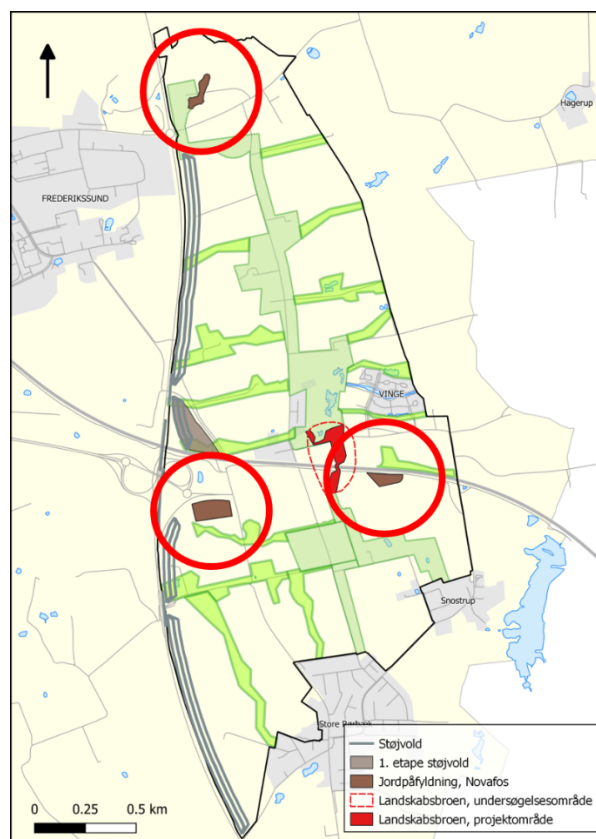
Opfyldning af lavninger med overskudsjord fra Vinge vil sikre, at der kan foretages en relativ styring af overfladeafstrømning fra større nedbørshændelser, således at der opnås optimal udnyttelse af de nye regnvandsbassiner samt undgås oversvømmelser i de nye bebyggelser i lokalområdet. Overskudsjorden til terrænreguleringen vil kunne stamme fra Novafos's egne projekter og også fra projekter i umiddelbar nærhed af områderne for terrænregulering. Dette vil medføre en besparelse på mængden af jord, der vil skulle køres til deponi og dermed leve op til principperne i Frederikssund Kommunes strategi for håndtering af jord ved bygge- og anlægsarbejder samt medvirke til en besparelse på mængden af transporter ud af området, hvilket støtter Frederikssund Kommunes ønske om, at Vinge skal være en grøn og CO₂-neutral bydel.

Terrænregulering med overskudsjord fra opfyldningsområdernes umiddelbare nærhed vil betyde, at håndtering af overskudsjord vil kunne foregå på en miljømæssig og økonomisk bæredygtig måde og vil kunne tjene som eksempel for efterfølgende anlægsprojekter i nærområdet. Det vil medføre en betydelig CO₂ reduktion, da transport med jord nedsættes betydeligt.

UDFORDRINGER

- Det skal sikres, at det er muligt at få overskudsjord til terrænregulering fra de umiddelbare lokalområder, så det sikres, at der foretages mindst mulig transport rundt i Vinge.

LOKALISERING



Kortet viser de områder Novafos har foreslået skal jordopfyldes.



Luftfoto over Vinge. Rød cirkel angiver placering af område, hvor der planlægges terrænregulering med op til 13.000 m³ overskudsjord. Roskilde Fjord ses i baggrunden.

- Der skal udarbejdes terrænkort og kort over den forventede afstrømning i området.
- Det skal afklares, om terrænreguleringen med overskudsjord vil kræve en miljøgodkendelse (§33-tilladelse) i henhold til Miljøbeskyttelsesloven.
- Det skal undersøges om der skal søges om dispensation fra lokalplanen i forhold til terrænregulering.
- Det skal afklares om der skal søges en landzonetilladelse for terrænregulering over 0,5 meter.
- Der skal opnås tilladelser fra følgende myndigheder:
 - Miljøgodkendelse fra Frederikssund Kommune, hvis anlægget er et nyttiggørelsesprojekt.
 - De planmæssige forhold skal afklares. Dispensation fra lokalplanen og ansøgning om landzonetilladelse.

KAPACITET OG TIDSHORISONT

Rummelighed: 13.000 m³

Jordtyper: Fyld, råjord, ler, muld.

Forureningsgrad: Uforurenet jord/lettere forurenet jord.

Forventet tidshorisont: Opstart efterår 2023.

HANDLINGER

- Projektering af terrænregulering.
- Afklaring af rammer for og ansøgning om miljøgodkendelse (§33).

ØKONOMI

Novafos vil kunne opnå en besparelse i deponeringspris i forhold til, hvis jorden skal transporteres til f.eks. By & Havn. Der kan derudover forventes en større økonomisk besparelse på transport afhængig af, om jorden skal bortkøres ud af Vinge til fx Nordhavnen (2 * 50 km) eller om den skal flyttes få hundrede meter med dumper. Der skal dog indregnes omkostninger til håndtering af jorden i forbindelse med bearbejdning af jorden, hvor den skal håndteres med henblik på den endelige formgivning. Deponeringspris (pr. 1. april 2022) for ren jord er 95 kr./tons for modtagelse af uforurenet jord hos By & Havn i København – omregningsfaktor 1,8 tons/m³.

BÆREDYGTIGHED

Lokal genanvendelse af overskudsjord fra Vingeområdet medfører ikke blot en økonomisk besparelse i forhold til deponering af jorden hos en godkendt modtager. Mængden af transport med lastbiler til og fra anlægsområdet reduceres væsentligt med mindre brug af brændstof og mindre slid på veje til følge og mindre udledning af CO₂.

5. Udsigtspunkt

BESKRIVELSE AF GENANVENDELSESMULIGHED

Det rekreative og aktive udeliv er i centrum for Vingens grønne arealer og der ønskes mulighed for at etablere landskabelige elementer, der adskiller sig fra hinanden – Det Grønne Hjerte og de grønne landskabskorridorer og også et udsigtspunkt.

Udsigtspunktet skal tilføre byen et landskabeligt element med muligheder for rekreative aktiviteter, som samtidig kan være en central del af Vingens identitet.

Ved at benytte overskudsjord til etablering af et udsigtspunkt vil man kunne skabe et unikt landskabeligt element, som ved etableringen kan medvirke til at overskudsjord kan genanvendes lokalt.

Den konkrete placering af en større jordmængde indenfor Vinge skal undersøges nærmere. Og den maksimale mængde af jord, der vil kunne genindbygges i et udsigtspunkt vil afhænge af det samlede grundareal, som kan frigives til landskabelementet.

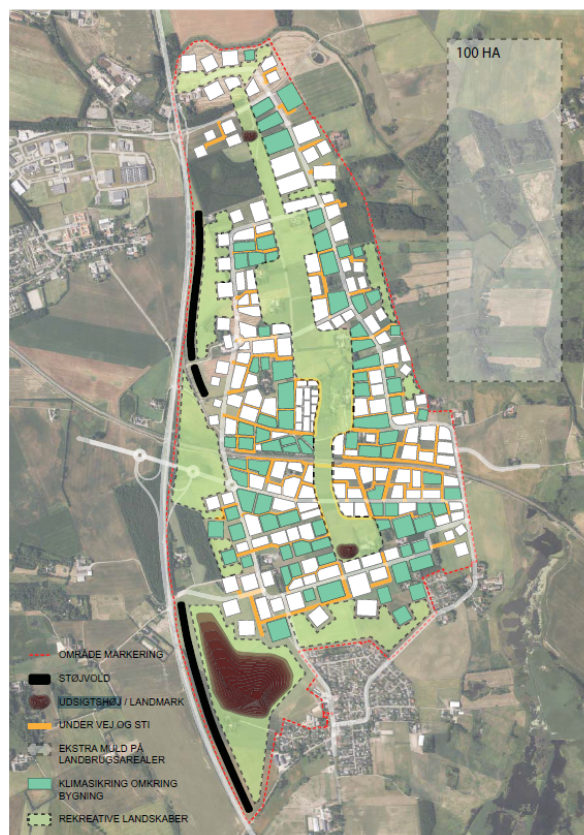
Der vil ikke være behov for at stille særlige krav til den overskudsjord, som skal benyttes til at etablere udsigtspunktet. Der vil skulle laves en overordnet landskabelig plan for landskabelementet og herefter vil man kunne arbejde med en naturlig sætning af overskudsjorden, der vil give udsigtspunktet et særegent ultralokalt udtryk inden for de overordnede rammer af anlægget.

Det anslås, at der kan indbygges i størrelsesordenen minimum 400.000 m³ jord i et stort udsigtspunkt. Jorden, der skal indbygges i udsigtspunktet skal hovedsageligt komme fra overskudsjord fra projekter i Vinge, alternativt fra anlægsprojekter i det øvrige Frederikssund og som sidste mulighed fra andre lokaliteter i andre kommuner.

For at undgå, at udsigtspunktet får et bastant og ensartet udtryk ind mod Vinge, skal udsigtspunktet opbygges som et landskabeligt projekt, der kan øge mulighederne for rekreativ brug af området og øge biodiversiteten ved etablering af mikrokulturer i landskabet. Der vil her være mulighed for at arbejde med kulturelle mødesteder såsom et amfiteater, træningsområder (sundhedslandskab) løbebakker, spændende legeområder med kuperet terræn og lign.

Etablering af et udsigtspunkt med et volumen på minimum 400.000 m³ jord vil kunne rumme en stor del af overskudsjorden, der genereres fra etableringen af veje, øvrig infrastruktur, byggeprojekter og klimastikring i Vinge. Dermed vil udsigtspunktet medvirke til at sikre lokal nyttiggørelse af overskudsjorden, og ligeledes medføre en væsentlig økonomisk besparelse for projekterne i Vinge i forhold til deponering af jord hos godkendte jordmodtagere. Derudover vil

LOKALISERING



I Vinge Strategi 2015 blev der foreslået en placering af et udsigtspunkt i det sydvestlige hjørne af Vinge inden for den sydlige støjvold.

KAPACITET OG TIDSHORISONT

Rummelighed: Anslået minimum 400.000 m³

**Jordtyper: Fyld, råjord, ler, muld.
Forureningsgrad: Uforurenet jord/lettere forurenet jord.**

Forventet tidshorisont: Opstart 2023/2024.

udsigtspunktet ud over at have en praktisk anvendelse kunne bibringe det nye byområde Vinge et rekreativt grønt område med store muligheder for forskellig udnyttelse til gavn for en bred gruppe af borgere i byen.

Afhængig af hvor stort et areal, der kan udpeges til udsigtspunkt og hvilke landskabelige løsninger, der vælges til at definere udformningen, vil der kunne indbygges varierende jordmængder i projektet, ligesom det forventes, at der kan nyttiggøres forskellige jord- og materialetyper som fyld- og råjord, muld og ler. Da jorden overvejende stammer fra arealer, der er beliggende i landzonen, vurderes det, at jordens forureningsgrad overvejende vil kunne klassificeres som ren. Det vil dog være muligt at projektere og opbygge udsigtspunktet således, at der bliver mulighed for, at der kan indbygges lettere forurenede jord i kernen af bakken.

POTENTIALER

Etablering af et udsigtspunkt i Vinge vil sikre bibeholdelse af overskudsjord fra Vinge i lokalområdet, hvilket vil medføre en besparelse på mængden af transporter ud af området og støtte Frederikssund Kommunes ønske om, at Vinge skal være en grøn og CO₂-neutral bydel. Med en rekreativ og landskabsmæssig tilgang til udsigtspunktet vil overskudsjorden kunne indgå i en værdifuld berigelse af både kultur og natur til Vinge og vil kunne give en unik mulighed for at se Vinge By "fra oven".

Etableringen af udsigtspunktet vil betyde, at håndtering af overskudsjord vil kunne foregå på en miljømæssig og økonomisk bæredygtig måde og vil kunne tjene som eksempel for efterfølgende anlægsprojekter i nærområdet. Etableringen af et nyttiggørelsesprojekt med kapacitet på i størrelsesordenen 400.000 m³ jord vil skabe mulighed for, at kommunen vil kunne tilbyde bedre vilkår for lokale bygherrer i Vinge samt en miljømæssig forsvarlig jordhåndtering i kommunens egne bygge- og anlægsprojekter. Det vil desuden medføre en betydelig CO₂ reduktion, da transport med jord nedsættes betydeligt.

UDFORDRINGER

- Der skal allokeres areal til etablering af udsigtspunktet. Det skal afklares, om disse arealer/grunde ejes af Frederikssund Kommune eller om de skal købes.
- Der skal tages stilling til, hvilken landskabelig form udsigtspunktet skal have, samt hvilke kulturelle og rekreative aktiviteter udsigtspunktet skal understøtte.
- Det skal afklares, om der skal tilkøbes jord til projektet fra andre projekter uden for Vingeområdet, samt hvilken organisation og økonomi dette vil skulle have.
- Der skal projekteres et projekt for udsigtspunktet.
- Det skal afklares, om et udsigtspunkt med overskudsjord vil kræve en miljøgodkendelse (§33-tilladelse) i henhold til Miljøbeskyttelsesloven.

- Det skal afklares, om etableringen af udsigtspunktet skal drives af Frederikssund Kommune eller om driften skal udbydes til en ekstern entreprenør.
- Drift og vedligehold af det nye kreative landskabsområde skal afklares.
- Det skal undersøges om der skal søges om dispensation fra lokalplanen i forhold til terrænregulering ved etableringen af udsigtspunktet.
- Det skal afklares, om der skal søges en landzonetilladelse for terrænregulering over 0,5 meter.
- Der skal opnås tilladelser fra følgende myndigheder:
 - Miljøgodkendelse fra Frederikssund Kommune, hvis anlægget er et nyttiggørelsesprojekt.
 - De planmæssige forhold skal afklares. Dispensation fra lokalplanen og ansøgning om landzonetilladelse.

HANDLINGER

- Der skal projekteres et landskabeligt projekt for udsigtspunktet.
- Afklaring af rammer for og ansøgning om miljøgodkendelse (§33).
- Endelig afklaring af udseende og placering af Udsigtspunktet.
- Afklaring af forureningsgraden af jord til udsigtspunktet samt om der skal være en begrænsning på, hvor jord til udsigtspunktet må tilkøres fra.
- Evt. udbud af og valg af entreprenør til udførelse af det projekterede udsigtspunkt.

ØKONOMI

Det skal undersøges, om egnede arealer skal købes af Frederikssund Kommune.

I forhold til udviklere og entreprenører i lokalområdet vil der kunne ligge en besparelse i deponeringspris i forhold til, hvis jorden skal transporteres til f.eks. By & Havn. Der kan derudover forventes en større økonomisk besparelse på transport afhængig af, om jorden skal bortkøres ud af Vinge til fx Nordhavnen (2 * 50 km) eller om den skal flyttes få hundrede meter med dumper. Der skal dog indregnes omkostninger til håndtering af jorden i forbindelse med bearbejdning af jorden, hvor den skal håndteres med henblik på den endelige formgivning. Den rene deponeringspris (pr. 1. april 2022) for ren jord for i alt 400.000 m³ jord vurderes at løbe op i ca. 69 mio. kr. (95 kr./tons for modtagelse af uforurenet jord hos By & Havn i København – omregningsfaktor 1,8 tons/m³).

BÆREDYGTIGHED

Lokal genanvendelse af overskudsjord fra Vingeområdet medfører ikke blot en økonomisk besparelse i forhold til deponering af jorden hos en godkendt modtager. Mængden af transport med lastbiler til og fra anlægsområdet reduceres

væsentligt med mindre brug af brændstof og mindre slid på veje til følge og mindre udledning af CO₂.

6. Kunstprojekter med overskudsjord

BESKRIVELSE AF GENANVENDELSESMULIGHED

Rekreative grønne arealer er en central del af Vinge visionen. Der ønskes flere steder en kunstnerisk bearbejdning af landskabet, som skal medvirke til dialog mellem kunst og mennesker samt mellem landskab og arkitektur. Projekterne skal medvirke til en sammenbinding mellem forskellige områder i Vinge By og kan blandt andet være en del af Det Grønne Hjerte. Kunstprojekterne kan endvidere anvendes til at styrke formidlingen af lokalområdet og andre projekter i nærheden.

Overskudsjorden skal blive i lokalområdet og benyttes som en del af opbygningen af landskabelige kunstprojekter. Etableringen af kunstprojekter ved brug af overskudsjord, vil dels sikre lokal nyttiggørelse af overskudsjord, dels medføre byggeprojekter en væsentlig økonomisk besparelse i forhold til deponering af jord hos godkendte jordmodtagere og dels kunne bibringe med rekreative, kunstneriske projekter.

Afhængig af hvilke landskabelige løsninger, der vælges til at definere de rekreative områders udformning, vil der kunne indbygges varierende jordmængder i projekterne, ligesom det forventes, at der kan nyttiggøres forskellige jord- og materialetyper som fyld- og råjord, muld og ler. Da jorden overvejende stammer fra arealer, der er beliggende i landzonen, vurderes det, at jordens forureningsgrad overvejende vil kunne klassificeres som ren.

POTENTIALER

En bibeholdelse af overskudsjorden i lokalområdet er i tråd med Frederikssund Kommunes ønske om, at Vinge skal være en grøn og CO₂-neutral bydel.

Etableringen af kreative landskabelige kunstprojekter som nyttiggørelsesprojekter vil medføre håndtering af overskudsjord på en miljømæssig og økonomisk bæredygtig måde. Etableringen af et nyttiggørelsesprojekt vil skabe mulighed for, at kommunen kan tilbyde bedre vilkår for lokale bygherrer i Vinge samt en miljømæssig forsvarlig jordhåndtering i kommunens egne bygge- og anlægsprojekter. Det vil desuden medføre en betydelig CO₂ reduktion, da transport med jord nedsættes betydeligt.

UDFORDRINGER

- Det skal afklares, om der skal tilkøres jord til projekterne fra andre projekter i Vinge, samt hvilken organisation og økonomi dette vil skulle have.
- Der skal projekteres et landskabsprojekt. Og det skal afklares hvem, der har ansvaret for projekteringen.
- Det skal afklares om, et landskabeligt kunstprojekt med overskudsjord vil kræve en miljøgodkendelse (§33-tilladelse) i henhold til Miljøbeskyttelsesloven. Det skal i

LOKALISERING



Udsigt over byplan for Vinge.



Kunst i naturen opbygget af jord fra South Wales. Billede fra <https://worldarchitecture.org/articles/ccenv/a-giant-horse-earth-sculpture-integrated-with-natural-landscape-in-uk.html>



Landskabsskulptur med stisystem fra Northumberland. Billede fra <https://www.placemakingresource.com/article/1323850/case-study-incorporating-land-sculpture-mine-site-planning>

den forbindelse afklares hvem, der finansierer en ansøgning om §33.

- Drift og vedligehold af det nye kreative landskabsområde skal afklares.
- Det skal undersøges om der skal søges om dispensation fra lokalplanen i forhold til terrænregulering.
- Det skal afklares om der skal søges en landzonetilladelse for terrænregulering over 0,5 meter.
- Der skal opnås tilladelser fra følgende myndigheder:
 - Miljøgodkendelse fra Frederikssund Kommune, hvis anlægget er et nyttiggørelsesprojekt.
 - De planmæssige forhold skal afklares. Dispensation fra lokalplanen og ansøgning om landzonetilladelse.



Kunstlandskab (*Cells of life* af Charles Jencks) i Jupiter Artland (contemporary skulpturpark) fra Edinburgh. Billede fra <https://www.destimap.com/index.php?act=attraction&a=Jupiter-Artland%2C-Edinburgh%2C-United-Kingdom>

HANDLINGER

- Der skal projekteres et landskabsprojekt.
- Afklaring af rammer for og ansøgning om miljøgodkendelse (§33).
- Endelig afklaring af placering af jord.
- Udbud af og valg af entreprenør til udførelse af det projekterede landskab.

ØKONOMI

En forventet besparelse for indbygning af overskudsjorden vurderes hovedsageligt at ligge i besparelsen i deponeringspris hos f.eks. By & Havn. Der forventes en større økonomisk besparelse på transport afhængig af, om jorden skal bortkøres ud af Vinge til fx Nordhavnen (2 * 50 km) eller om den skal flyttes få hundrede meter med dumper. Der skal dog indregnes omkostninger til håndtering af jorden i forbindelse med bearbejdning af jorden, hvor den skal håndteres med henblik på den endelige formgivning.

BÆREDYGTIGHED

Lokal genanvendelse af overskudsjord fra Vinge medfører ikke blot en økonomisk besparelse i forhold til deponering af jorden hos en godkendt modtager. Mængden af transport med lastbiler til og fra anlægsområdet reduceres væsentligt med mindre brug af brændstof og mindre slid på veje til følge og mindre udledning af CO₂.

KAPACITET OG TIDSHORISONT

Jordtyper: Fyld, råjord, ler, muld.
Forureningsgrad: Uforurennet jord.

Forventet tidshorizont: Opstart 2023/2024

7. Benytte jord som byggematerialer

BESKRIVELSE AF GENANVENDELSESMULIGHED

I Østrig, Tyskland, Frankrig og Schweitz er byggeri i stampet ler ganske udbredt, og der sker også forskning og udvikling på området. I Danmark er metoden ikke kendt og derfor ikke udbredt som et middel til at bruge overskudsjord som ressource.

Region Hovedstaden har igangsat et pilotprojekt sammen med DTU, Vejdirektoratet, Remco A/S, Holbøll A/S og Thi&Dencker med titlen "Udvikling og test af støjskærme opført i stampet lerjord". Med udgangspunkt i støjskærme er formålet med projektet at vurdere stampet lers egnethed som byggemateriale i Danmark. Derudover ønsker man med projektet at få mere viden om fordele, ulemper og begrænsninger, ved at bruge stampet lerjord, hvor moræneler benyttes til vægge ud fra en metode, hvor leret stemples. Projektet bygger på data fra blandt andet Østrig, hvor der er bygget huse af stampet lerjord.

Det kan være en mulighed at indgå et samarbejde om brug af lerjord (moræneler) fra Vinge til at undersøge mulighederne for at udvikle et nyt produkt, der kan benyttes i byggeriet og samtidig bruge overskudsjord, som ellers ville skulle deponeres enten i støjvold eller andre anlæg som en aktiv ressource.

Projektet vil kunne afvikles i forbindelse med en eventuel ressourceplads i Vinge.

POTENTIALER

Ved projektet kan følgende fordele opnås:

- Genanvendelse af en jordtype, der ellers traditionelt kan være svært at genanvende nyttiggørelse og som det må forventes at være i hovedparten af Vinge.
- Udvikling af en ny metode til at producere byggematerialer.

Bedre kendskab til nye metoder til anvendelse af jorden kan:

- Øge mængden af jord, der kan genanvendes ved at øge jordens genanvendelsespotentiale.

UDFORDRINGER

- At finde og få allokeret et område, der kan benyttes til eventuelle forsøg.
- At have grundigt nok kendskab til undergrunden til at de bedste materialer kan benyttes i eventuelle forsøg.
- Afklare, om Frederikssund Kommune vil indgå i et partnerskab med projektgruppen, og hvad økonomien er for Frederikssund Kommune.

LOKALISERING



Det skal afklares, om der er områder i Vinge, hvor jordens geotekniske kvalitet er særlig god til stampede lervægge.



Das Haus Rauch, der er bygget af vægge, der består af stampet ler. Billede fra

<http://netzwerkehm.at/lehmbau/haus-rauch/>

KAPACITET OG TIDSHORISONT

Forventet tidshorisont: Opstart 2023.

HANDLINGER

- Udpege område til muligt forsøgsområde.
- Udpege jordmængder, der har en passende geoteknisk kvalitet, der kan indgå i eventuelle forsøg.
- Afklare om Frederikssund Kommune vil deltage i projektet og i hvilken form.

ØKONOMI

Det skal afklares, om Frederikssund Kommune vil indgå i projektet og i hvilken form.

BÆREDYGTIGHED

Lokal genanvendelse af overskudsjord fra Vinge medfører ikke blot en økonomisk besparelse i forhold til deponering af jorden hos en godkendt modtager. Mængden af transport med lastbiler til og fra anlægsområdet reduceres væsentligt med mindre brug af brændstof og mindre slid på veje til følge og mindre udledning af CO₂.

Det vil ligeledes være en løsning i forhold til at øge partnerskaber i Vinge og medvirke til en fælles forståelse mellem de involverede aktører i forhold til Strategi 2022.

Udviklingen af nye metoder – her genanvendelse af ler til byggematerialer – kan have et stort potentiale for den måde, man i fremtiden vil vælge at opgrave ler fra anlægsområder lige som det kan have et stort potentiale i forhold til at udvikle nye byggematerialer.

8. Ressourceplads/kalkstabilisering

BESKRIVELSE AF GENANVENDELSESMULIGHED

Det kan være svært at få tidsplaner mellem forskellige projekter til passe sammen, ligesom det kan være en bestemt jordtype, der er brug for i et projekt. Derfor kan der med fordel arbejdes med etablering af en ressourceplads samt med modificering af overskudsjord – både onsite (f.eks. kalkstabilisering) og på et område, der er beliggende infrastrukturelt centralt,

På en ressourceplads vil der være mulighed for at oplægge jord af forskellige kvaliteter opdelt hver for sig og det vil være muligt at benytte pladsen til byggematerialer fra nedbrydning, som f.eks. kan nedknuses til brug i de lokale anlægsprojekter.

Modificering af jordtyper – sortering, kalkstabilisering mv. kan medvirke til, at der skabes præcis de produkter, som kan benyttes i de forskellige anlægsprojekter i Vinge.

POTENTIALER

Ved etablering af en ressourceplads bliver der mulighed for:

- Sortering og systematisk mellemdponering, således at det sikres at jordens geotekniske kvaliteter ikke forringes ved at blive sammenblandet.
- Fysisk sortering af overskudsjorden, således at der kan produceres produkter, der kan indgå direkte i anlægsprojekter i Vinge.
- Kalkstabilisering ved fysisk sammenblanding af kalk og overskudsjord med henblik på at højne jordens geotekniske kvalitet.
- Sikre, at brugbar overskudsjord ikke bliver kørt til godkendte jordmodtagere langt væk, fordi tidsplanerne ikke passer mellem forskellige anlægsprojekter.
- Være en midlertidig jordbank for projekter, der gerne vil genanvende egen overskudsjord, men som ikke har plads til opmagasinering i bygge- og anlægsfasen.

Bedre kendskab til metoder til forbedring af jorden kan:

- Sikre, at der graves mindre jord ud, fordi udgravningsbund kan stabiliseres med tilsætning af kalk.
- Øge mængden af jord, der kan genanvendes ved at øge jordens genanvendelsespotentiale.

UDFORDRINGER

- At finde og få allokeret et område, der kan benyttes til ressourceplads.
- Afklaring af metoder til brug af pladsen.
- Afklare hvem, der har ansvar for at styre og sikre håndtering af jord og materialer på pladsen.
- Sikre, at der er kendskab til brugen af pladsen blandt de relevante aktører i Vinge.

LOKALISERING



Udsigt over byplan for Vinge.



Eksempel på ressourceplads hos NK Forsyning.

KAPACITET OG TIDSHORISONT

Forventet tidshorisont: Opstart 2023.

HANDLINGER

- Udpege område for ressourceplads.
- Afklare nødvendige myndighedsgodkendelser til at etablere en ressourceplads (§33-tilladelse).
- Afklare brugsforhold og ansvarsforhold.
- Afklare om det skal koste penge at køre jord/materialer ind til ressourcepladsen/hente jord fra ressourcepladsen.

ØKONOMI

Det skal afklares om pladsen alene bliver et tilbud til aktører i Vinge eller om de, der benytter tilbuddet skal medvirke til betaling af etablering og styring.

BÆREDYGTIGHED

Lokal genanvendelse af overskudsjord fra Vingeområdet medfører ikke blot en økonomisk besparelse i forhold til deponering af jorden hos en godkendt modtager. Mængden af transport med lastbiler til og fra anlægsområdet reduceres væsentligt med mindre brug af brændstof og mindre slid på veje til følge og mindre udledning af CO₂.

Det vil ligeledes være en løsning i forhold til at øge partnerskaber i Vinge og medvirke til en fælles forståelse mellem de involverede aktører i forhold til Strategi 2022.

9. Diverse samarbejdsworkshops

BESKRIVELSE AF GENANVENDELSESMULIGHED

For at øge forståelsen for genanvendelse af jord og højne samarbejdet mellem de mange forskellige aktører i Vinge, skal der afholdes forskellige workshops.

- Workshop for vejfolk og forsyning med henblik på at drøfte synergi mellem projekter og muligheder for at spare på jorden i anlægsfasen og genanvendelse mellem projekterne.
- Workshops for developers og investorer med henblik på at drøfte Frederikssund Kommunes Strategi 2022 og åbne op for drøftelser vedrørende genanvendelse af jord mellem projekterne og belyse behovet for jordbanker – både midlertidige og permanente.

Det forventes, at der gennem en række workshops vil kunne afdækkes nye / andre muligheder for genanvendelse af jord inden for Vinge, samt at der gennem workshops kan skabes en fælles forståelse og et fælles fodslag for at løse de udfordringer, som overskudsjord i anlægsprojekter udgør.

POTENTIALER

Styret dialog mellem de forskellige aktører kan medvirke til bedre forståelse af problematikkerne, øge mulighederne for genanvendelse ved afdækning af mulige genanvendelsesløsninger og skabe samarbejde mellem aktørerne.

Øget samarbejde mellem de forskellige projekter og aktører i Vinge vil medvirke til at håndtering af overskudsjord vil kunne foregå på en miljømæssig og økonomisk bæredygtig måde og vil kunne tjene som eksempel for efterfølgende anlægsprojekter i nærområdet. Det vil medføre en betydelig CO₂ reduktion, da transport med jord nedsættes betydeligt.

UDFORDRINGER

- At få samlet alle relevante aktører samtidig – der skal muligvis arbejdes med en workshop-række, således at der løbende kan opnås forbedringer i projekterne.
- Det skal afklares, hvem der afholder workshops.

HANDLINGER

- Afklare deltagere, tidspunkter, rammer mv.

ØKONOMI

Hvis det gennem workshops og styret dialog kan initieres, at overskudsjord genanvendes lokalt, vil det medføre at jorden ikke køres til godkendte modtagere. De umiddelbare udgifter til at løfte opgaven vil ligge i medarbejdertid samt forplejning. På langt sigt vil et godt samarbejde mellem de forskellige aktører

LOKALISERING



Udsigt over byplan for Vinge.

KAPACITET OG TIDSHORISONT

Forventet tidshorisont: Opstart efterår 2023.

betyde en besparelse i forhold til jord, der ellers ville blive transporteret til godkendte modtagere. Der kan derudover forventes en større økonomisk besparelse på transport afhængig af, om jorden skal bortkøres ud af Vinge til fx Nordhavnen (2 * 50 km) eller om den skal flyttes få hundrede meter med dumper. Der skal dog indregnes omkostninger til håndtering af jorden i forbindelse med bearbejdning af jorden, hvor den skal håndteres med henblik på den endelige formgivning. Deponeringspris (pr. 1. april 2022) for ren jord er 95 kr./tons for modtagelse af uforurenet jord hos By & Havn i København – omregningsfaktor 1,8 tons/m³.

BÆREDYGTIGHED

Lokal genanvendelse af overskudsjord fra Vingeområdet medfører ikke blot en økonomisk besparelse i forhold til deponering af jorden hos en godkendt modtager. Mængden af transport med lastbiler til og fra anlægsområdet reduceres væsentligt med mindre brug af brændstof og mindre slid på veje til følge og mindre udledning af CO₂.

Det vil ligeledes være en løsning i forhold til at øge partnerskaber i Vinge og medvirke til en fælles forståelse mellem de involverede aktører i forhold til Strategi 2022.