

FREDERIKSSUND
KOMMUNE

Naturstrategi

- En strategi for naturforvaltning

Frederikssund Kommune,
2022 – 2027

UDKAST



Indholdsfortegnelse

Forord	4
Indledning	5
Vision for vores natur	6
Indsatsområder	6
Naturen i Frederikssund Kommune	6
Naturen på land	9
Målsætninger for naturen på land	9
Kommunalt ejet beskyttet natur på land	9
Trusler	10
Hvad gør vi i dag for kommunalt ejet beskyttet natur på land?	10
Indsatser for kommunalt ejet beskyttet natur på land	12
Natura 2000 områder	13
Trusler	13
Hvad gør vi i dag for Natura 2000 områder?	13
Indsatser for Natura 2000 områder	14
Privatejede naturområder	14
Trusler	14
Hvad gør vi i dag for privat ejede naturområder?	14
Indsatser for privatejede naturområder	15
Landbrugslandet	16
Trusler	16
Hvad gør vi i dag i landbrugslandet?	16
Indsatser for landbrugslandet	19
Invasive arter og problemarter	20
Trusler	20
Hvad gør vi i dag med invasive arter og problemarter?	20
Indsatser for invasive arter og problemarter	21
Vand og kyster	22
Målsætninger for vand og kyster	22
Søer og vandhuller	22
Trusler	22
Hvad gør vi i dag for søer og vandhuller?	22
Indsatser for søer og vandhuller	23
Vandløb og vådområder	24
Trusler	24
Hvad gør vi i dag for vandløb og vådområder?	25

Indsatser for vandløb og vådområder	27
Kyster og fjorde,.....	28
Trusler	28
Hvad gør vi i dag for kyster og fjorde?.....	28
Indsatser for kyster og fjorde	29
Bynatur og biodiversitet	30
Målsætninger for bynatur og biodiversitet.....	30
Grønne områder og byrum	30
Trusler	30
Hvad gør vi i dag for grønne områder og byrum?	31
Indsatser for grønne områder og byrum	32
Natur ved vejarealerne.....	33
Trusler	33
Hvad gør vi i dag for natur på vejarealet?	33
Indsatser for natur på vejarealet.....	33
Privatejede grønne områder og haver	34
Trusler	34
Hvad gør vi i dag for privatejede grønne områder og haver?	34
Indsatser for privatejede grønne områder og haver	35
Naturoplevelser	36
Målsætninger for naturoplevelser.....	36
Børn og Unge	36
OpmærksomhedspunkterTrusler	36
Hvad gør vi i dag for børn og unge?	36
Indsatser for Børn og unge.....	37
Bæredygtigt friluftsliv.....	38
Trusler	38
Hvad gør vi i dag for bæredygtigt friluftsliv?	38
Indsatser for bæredygtigt friluftsliv	39
Udendørs foreningsliv	40
Trusler	40
Hvad gør vi i dag for udendørs foreningsliv?	40
Indsatser for udendørs foreningsliv	41
Tilgængelighed for alle.....	41
Trusler	41
Hvad gør vi i dag for tilgængelighed for alle?	42
Indsatser for øget tilgængelighed for alle	43
Det videre arbejde med Naturstrategien.....	45

Forord

I Frederikssund Kommune vil vi være sammen om at passe på vores naturværdier. Kommunalbestyrelsen ønsker at styrke den grønne indsats gennem en Naturstrategi - en strategi for naturforvaltning. Der har i flere år været mange interessenter og stor borgerinddragelse omkring arbejdet med en naturpolitik/Grøn plan. I forbindelse med budget 2021 vedtog forligspartierne i Frederikssund Kommune derfor et ønske om: "at styrke den grønne indsats gennem en strategi for naturforvaltning. En strategi, der skal sætte retning for, hvordan kommunen skal forvalte vores natur, herunder blandt andet hvordan vi arbejder for at sikre biodiversiteten, beskytter truede dyr og planter samt arbejder med skovrejsning i kommunens landområder. Strategien skal således favne de mange initiativer, der har været gjort i de senere år i én samlet strategi. Det er i den sammenhæng forligspartiernes ønske at samarbejde med andre aktører som eksempelvis Naturstyrelsen, Grønt Forum, landbrugsorganisationer, forsyningselskaberne, fonde, virksomheder, foreninger og borgere bliver bærende".

På april mødet i Plan- og Miljøudvalget i 2021 besluttede udvalget herudover, at "Udvalget ønsker sig en naturstrategi, som blandt andet indeholder visioner og målsætninger for forvaltningen af bynære grønne områder og forvaltning af beskyttet natur og særlige værdifulde naturområder samt inddragelse af frivillige. Naturstrategien udarbejdes i 2021."

På maj mødet i 2021 besluttede Plan- og Miljøudvalget: "Udvalget ønsker, at der udarbejdes en naturstrategi, som favner de mange initiativer, der har været igangsat de senere år, samt naturplejen i en samlet naturstrategi. Denne skal bidrage til at samle de mange aktører, såsom Grønt Forum, nationalparker, private og foreninger i en fælles indsats og kunne omsættes i konkrete indsatsområder for naturen. Naturstrategien skal bidrage til synliggørelse af kommunen som en grøn friluftdestination og som et grønt bosætningsområde. Naturstrategien fremlægges til Byrådets godkendelse."

Naturstrategien - Strategi for Naturforvaltning, Frederikssund Kommune 2022 – 2027 er godkendt af Byrådet d. xxx af:

Tina Tving Stauning
Borgmester

Søren Andreasen Weimann
Formand for Klima, natur og energi



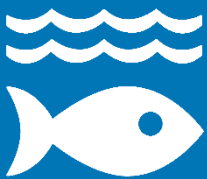
6 RENT VAND
OG SANITET



11 BÆREDYGTIGE BYER
OG LOKALSAMFUND



14 LIVET
I HAVET



15 LIVET
PÅ LAND



Indledning

Naturen er Frederikssund Kommunes største aktiv. Naturen er årsagen til, at borgere flytter til Frederikssund Kommune, og til at de bliver her. Derfor er det vigtigt at værne om vores unikke natur. Naturværdierne skal ikke blot beskyttes. De skal også udvikles. Vores natur skal opleves og bruges aktivt både af borgere og turister. Det er udgangspunktet for denne Naturstrategi.

Frederikssund Kommune ønsker at gøre en indsats for at bremse tabet af biodiversitet. Det kræver en målrettet og kontinuerlig indsats at bevare og forøge kommunens særlige naturkvaliteter. Derfor er der behov for en vision for naturen og dermed en retning for hvordan kommunens natur skal udvikle sig. Ifølge Miljøministeriet er de største trusler imod biodiversiteten i Danmark, at naturen påvirkes med næringsstoffer, dræning af naturlige vandløb og vådområder, lysåbne naturområder gror til i krat og skov, invasive arter, og at der er for lidt plads til naturen. Små og spredte naturområder betyder generelt, at mange bestande af dyr og planter får sværere ved at udvikle og formere sig på tværs af deres levesteder.

Naturstrategien skal være en del af Frederikssund Kommunes bidrag til den nationale indsats for at opfylde FN's verdensmål og EU's biodiversitetskonvention. Naturstrategien skal bidrage til synliggørelse af kommunen som en grøn friluftdestination og som et grønt bosætningsområde.

Derudover skal strategien sikre, at vi lever op til lovmæssige forpligtigelser på naturområdet. Naturstrategien og udmøntningen af denne skal tænkes sammen med kommunens øvrige strategier.

Frederikssund Kommune arbejder allerede i dag for at pleje og bevare kommunens naturværdier, og for at sikre gode muligheder for at være tæt på naturen, både i byerne og i det åbne land. Der udføres pleje af kommunale naturområder, enkelte private naturområder, grønne byrum, og administrationen har som myndighed ansvaret for at sikre at naturbeskyttelseslovens bestemmelser overholdes. Derudover arbejder administrationen løbende med forskellige naturindsatser, og spiller en rolle i både lokale og nationale

naturforvaltningsprojekter og planprocesser.

I Frederikssund Kommune er der plads til forskellige naturinteresser og natursyn. Fx kan noget natur bidrage til naturoplevelser, mens andet natur skal beskyttes. Vi kan ikke skabe plads til alt alle steder, men vi kan tilstræbe at indsatsen kan bidrage til at opfylde flere formål samtidig samt arbejde med en mosaikstruktur, hvor forskellige områder skaber plads til forskellige interesser og på den måde både sikre plads til mennesker og natur.

Strategien bygger videre på arbejdet med Grøn Plan i 2017-18 og er blevet til gennem et tæt samarbejde mellem Frederikssund Kommune, Grønt Forum, interesseorganisationer, andre myndigheder, Nationalpark Skjoldungernes land samt repræsentanter for lodsejere. I sommeren 2021 indbød Frederikssund Kommune ovennævnte til naturaften. Her formulerede deltagerne i fællesskab en række input til strategien. Frederikssund Kommune har derudover været i tæt dialog med samarbejdspartnerne under det videre arbejde med strategien.

[I efteråret 2021 blev strategien sendt i offentlig høring, og efterfølgende har Frederikssund Kommune forholdt sig til høringssvarene, der er samlet i en hvidbog.]

Vision for vores natur

I Frederikssund Kommune vil vi tage ansvar for at passe på naturen og bidrage til både at bremse tabet af og øge biodiversiteten. Derfor vil vi bevare og udvikle naturområder i kommunen og invitere natur og biodiversitet ind i vores byer.

Vi vil være en kommune hvor mennesker og natur kan udfolde sig side om side, og hvor borgere har adgang til forskelligartede naturoplevelser og gode muligheder for at være i naturen - på naturens præmisser.

Det gør vi ved at

- Samarbejde og indgå partnerskaber med lodsejere, borgere, frivillige, lokalsamfund, virksomheder og grønne organisationer m.v.
- Udarbejde planer for hvordan vi kan nå vores målsætninger

Indsatsområder

Naturen i Frederikssund Kommune er mangfoldig, og består af mange elementer. Vandløbene bugter sig gennem ådalene og løber ud i fjordene, og i og omkring byerne samles borgere i de grønne områder. Udenfor byerne består en stor del af landskabet af dyrkede marker og skove, men disse ligger side om side med større og mindre naturområder, der er levested for mange sjældne arter.

Strategien har fire overordnede indsatsområder der tilsammen favner den natur, der findes i vores kommune. Indsatsområderne er

Naturen på land

Vand og kyster

Bynatur og biodiversitet

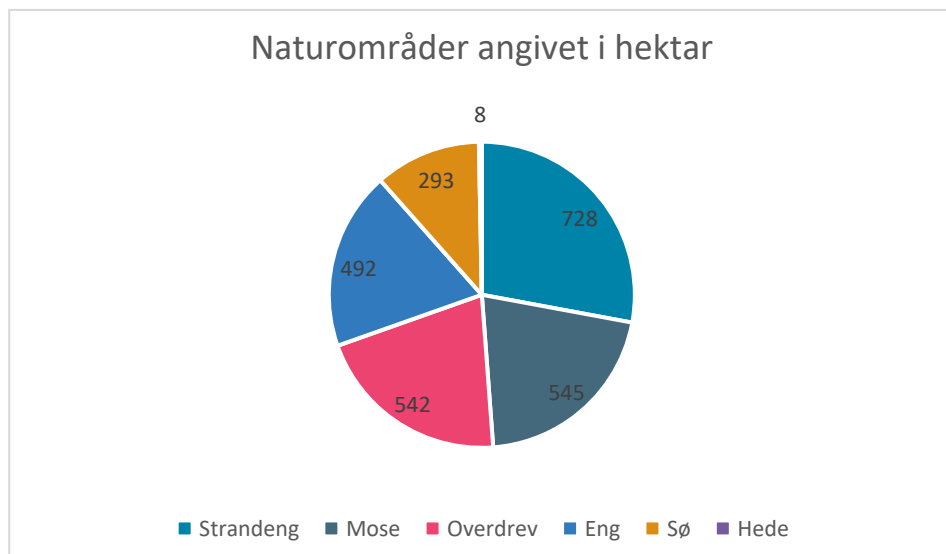
Naturoplevelser

For hvert indsatsområde sætter naturstrategien den ønskede retning med overordnede målsætninger for vores natur samt konkretiserer udmøntningen af målsætningerne med konkrete indsatser.

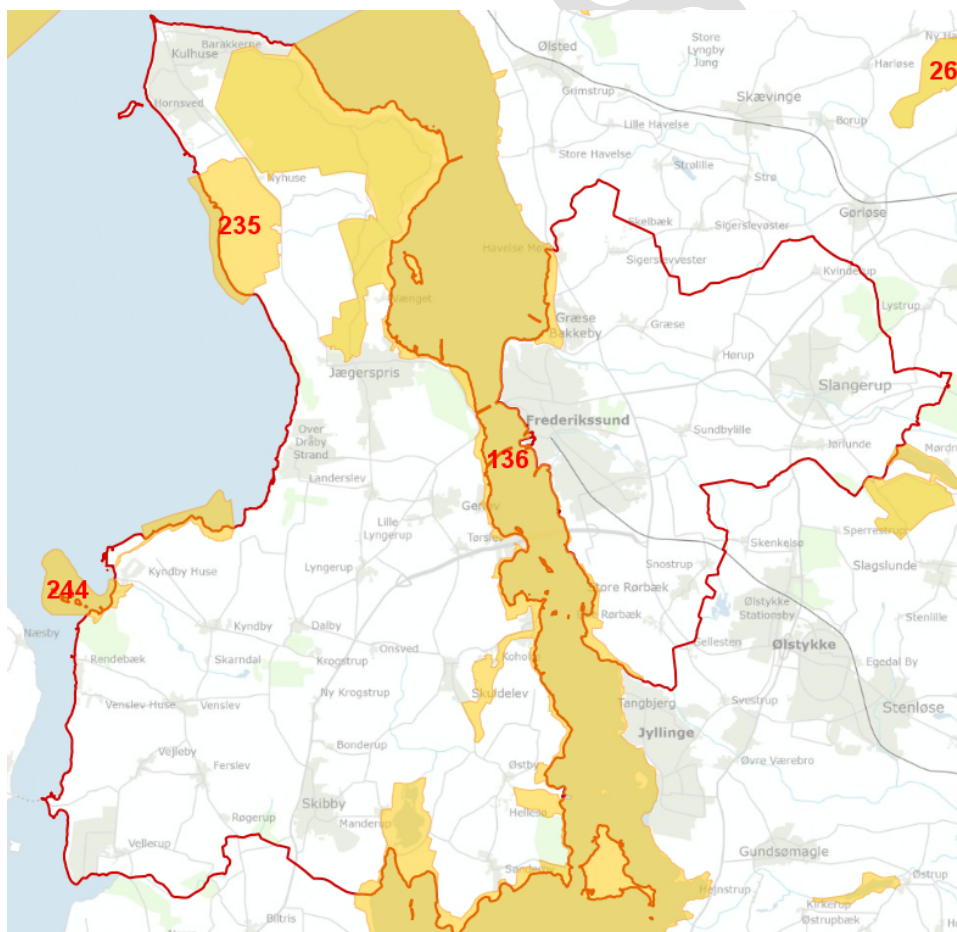
Naturen i Frederikssund Kommune

Frederikssund Kommune er rig på varierede naturområder. Roskilde Fjord og Isefjord, gamle skove og åbne landskaber i kommunen rummer et unikt dyre- og planteliv. Disse naturområder rummer også en række unikke habitater, som Danmark har en særlig forpligtigelse overfor EU til at beskytte. Det er de

så kaldte Natura 2000 områder. Natura 2000 områderne indgår i den danske del af et større naturnetværk, som er lagt ud på tværs af hele EU.



Figur 1 - Der er registreret 2.604 hektar beskyttet natur (naturbeskyttelseslovens §3). I beskyttede naturområder findes en stor del af biodiversiteten, og her er der særlige restriktioner for byggeri og andre aktiviteter (Kilde: Frederikssund Kommune).



Figur 2 - Der er udpeget fire Natura 2000 områder i Frederikssund Kommune.; 136 - Roskilde Fjord og Jægerspris Nordskov, 235 - Jægerspris Skydeterræn, 244 - Kyndby Kyst og 139 Øvre Mølleådal, Furesø og Frederiksdal Skov (Kilde: Miljøstyrelsen).

Dyrkede marker, byer og veje m.m. adskiller de mange naturområder, og forringer dyr og planters muligheder for at sprede sig. Frederikssund Kommune

har i Grønt Danmarkskort udpeget eksisterende naturområder og potentielle naturområder, samt eksisterende og potentielle økologiske forbindelser (Kommuneplan 2021 – 2033), for at sikre skabe et bedre grundlag for, at der på langkortsigt kan skabes mere sammenhæng mellem naturområder. Grønt Danmarkskort skal udpeges jf. planloven og skal tjene som et strategisk planlægnings- og prioriteringsværktøj, der kan anvendes af både kommuner, staten, foreninger og fonde, som grundlag for en prioritering af kommende naturindsatser.



Figur 3 - Grønt Danmarkskort udpegninger i kommuneplan 2021 – 2033 (Kilde: Frederikssund Kommune).

Naturen på land

En stor del af kommunens landskaber består af dyrkede marker og skove, men der findes mange internationalt og nationalt beskyttede naturområder såsom moser, ferske enge og overdrev spredt ud over hele kommunen. Mange af disse findes i ådalene langs de mange større vandløb, der har deres udløb i Roskilde Fjord og Isefjord. Langs vores beskyttede kyster består kystlandskabet af afgræssede strandenge, skrænter og gamle skove med et rigt dyre og planteliv.



Figur 4 - Kvæget græsser på strandengene langs Roskilde Fjord, hvor man kan finde orkideer og andre sjældne plantearter.

Målsætninger for naturen på land

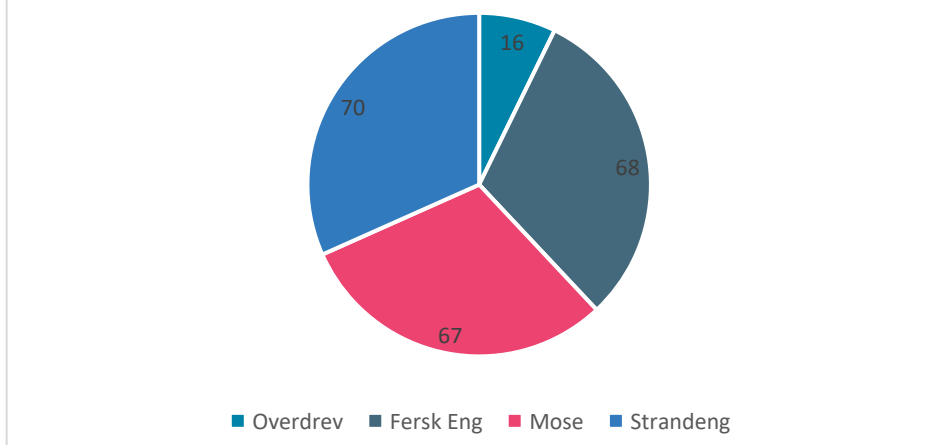
For at nå vores vision, vil vi med naturen på land i Frederikssund Kommune arbejde for at

- Stoppe tabet af og øge biodiversiteten.
- Bevare og udvikle eksisterende natur.
- Skabe sammenhæng mellem naturområder.

Kommunalt ejet beskyttet natur på land

Af de ca. 2.600 hektar beskyttet natur i Frederikssund Kommune er 221 hektar kommunalt ejede. Det er især lysåbne og plejekrævende naturtyper, som strandenge, ferske-enge, moser og overdrev. Disse naturtyper er beskyttet i naturbeskyttelsesloven, og Frederikssund har en forpligtigelse til at pleje beskyttet natur på egne arealer.

Kommunale naturområder - naturtyper angivet i hektar



Figur 5 - Frederikssund Kommune ejer 221 hektar beskyttede naturtyper, som overvejende består af de våde naturtyper fersk eng, mose og strandenge

Trusler

Naturområderne ligger ofte isolerede og derfor kan det være svært for arter at opretholde levedygtige bestande og sprede sig mellem områderne. Lysåbne naturtyper som enge og overdrev har behov for at blive sammenbundet i større enheder og få genoprettet de naturlige processer, hvis de skal fungere optimalt for arterne. Uden målrettet og kontinuerlig naturpleje vil de efterhånden gro til i vedplanter og flerårige grove græsser og urter, hvilket vil forringe områdernes værdi som levesteder.

Tilførsel af kvælstof fra atmosfæren, overvejende fra produktion af landbrugsafgrøder og husdyr, men også fra afbrænding i transport- og energisektoren, bidrager til at tilgroning i naturområderne sker hurtigere. Også direkte randeffekter fra landbrug og trafik påvirker naturen. Mindre naturområder med små bestande er sårbare overfor udsving i vandmængder, vejrlig og menneskeskabte påvirkninger som fx ændret/ophørt naturpleje af et område.

Bestande af sårbare arter risikerer at uddø lokalt, hvis der ikke sikres optimal naturpleje og forvaltning, ofte ved at der samtidig skabes sammenhæng til større og mere robuste naturområder. Endelig kan fremvækst af invasive arter forskubbe tilstanden i negativ retning.

Hvad gør vi i dag for kommunalt ejet beskyttet natur på land?

Frederikssund Kommune er forpligtigede til at pleje kommunalt ejede områder med beskyttet natur. Kommunen plejer derfor egne strandenge, moser, ferske enge og overdrev med græsning eller høslæt, for at tilgodese karakteristiske og lyskrævende arter. Eksempelvis har kommunen opsat hegn og indgået aftale med dyreholdere om afgræsning af de ferske enge og strandengene i Græse Ådal, og på andre arealer i Græse Ådal er der indgået aftale med lokale foreninger, om slåning af græsarealer.

Kommunen har indgået aftaler med private kvægejere, om afgræsning af 10 kommunale naturarealer. I Slingerup samarbejdes med et kogræsserlaug om naturpleje af Slotsmosen. Her er det lokale borgere, som står for vedligehold af hegn, tilsyn med dyrene mv.

Nogle naturområder indeholder sjældne arter, der kræver en særlig plejeindsats for at understøtte og bevare naturværdierne. Fx udfører

Frederikssund Kommune lejlighedsvis rydninger af vedplanter på særlige botaniske lokaliteter.



Figur 6 - Rydning af vedopvækst på skrænten ved Tvebjerg i Sillebro Ådal



Figur 7 - Kvæg på kommunalt ejet naturareal vest for Frederikssund Sygehus

For enkelte naturområder er der udarbejdet plejeplaner, der beskriver plejeformål og metode m.m.

[Frederikssund Kommune plejer fortidsminder og diger på kommunalt ejede arealer.](#)

Frederikssund Kommune gennemgår løbende registreringerne af kommunens beskyttede naturområder, for at sikre at de er opdaterede. Kommunerne skal gennemgå alle de beskyttede naturområder i løbet af en 10-årig periode. Det gøres enten ved hjælp af luftfoto og/eller ved fysiske besigtigelser.

Frederikssund Kommune gennemgår årligt to naturområder sammen med eksterne botaniske eksperter for at følge udviklingen af områdets flora.

Endvidere varetager Frederikssund Kommune en række myndighedsopgaver, der vedrører naturbeskyttelsesloven, bl.a. meddeles dispensationer til indgreb i beskyttet natur f.eks. plejetiltag eller gravearbejde til forsyningsledninger mv.

Indsatser for kommunalt ejet beskyttet natur på land

Frederikssund Kommune vil fortsætte den eksisterende indsats for at bevare og udvikle kommunale beskyttede naturområder. Vi vil fortsat prioritere vores naturplejeindsatser der hvor vi kan få "mest natur for pengene". Det er i udgangspunktet altid mere omkostningseffektivt at pleje og bevare eksisterende naturområder, end at etablere ny natur.

Forslag til nye indsatser

- 1. Øget overvågning af naturområder og arter** – For at kunne udføre en målrettet pleje der giver "mest natur for pengene" er vi nødt til at vide hvor vi har de største naturværdier.
- 2. Udarbejde plejeplaner for udvalgte kommunalt ejet beskyttet natur** – For at skabe overblik over områdernes behov for pleje, og systematisere plejen af områderne med henblik på at kunne lave en kontinuerlig og målrettet pleje, er det vigtigt at beskrive, hvad formålet med plejen af et område er og ønskede metoder og særlige hensyn m.m.
- 3. Øget brug af Citizen Science** - viden og observationer fra borgere og foreninger om forekomst af særlige arter kan indtænkes i plejen. Det kan fx være via en udbredelse af kendskabet til artsportalen Arter.dk.
- 4. Løbende systematisk evaluering af plejeindsatser** – Naturen er dynamisk, og derfor skal plejeindsatser og plejeplaner løbende justeres. [Herunder for fortidsminder og diger på kommunalt ejede arealer.](#)
- 5. Øget plejeindsats** – Den aktuelle plejeindsats kan øges fx med øget indsats for rydning af vedplanter, udvidelse af græsningsfælde, græsningsaftaler, oprensning af vandhuller mv.
- 6. Samarbejde med frivillige og private dyreholdere om slåning og afgæsning** – flere kommunale naturarealer kan med fordel hegnes og afgæsnes eller slås til hø med frivilliges hjælp.
- 7. Biodiversitetstiltag i brugsaftaler** – i samarbejde med lejere og brugere af kommunale arealer aftales biodiversitetsfremmende pleje af udearealer på udlejede og udlånte matrikler. Dette kan i praksis være et afsnit om naturmål og -pleje i alle udlåns- og lejeaftaler, der gælder for kommunale arealer med beskyttet natur.
- 8. Analysere muligheder for at udtage kommunale marker til natur.** – For at skabe sammenhæng mellem naturområder kan kommunalt ejede arealer, der i dag bortforpagtes og drives som landbrugsjord, muligvis tages ud af omdrift. Analysen vil især være med henblik på at vurdere de arealer, der har højt naturpotentiale eller ligger i nærheden af eksisterende natur og som dermed kan bidrage til at udvide eller skabe sammenhæng til andre naturområder.

- Tiltag for truede arter på kommunale områder** – ved at etablere og forbedre egnede levesteder, der bevarer og understøtter de forskellige arter. Det kan eksempelvis være strategisk placerede grus- og stenbunker, rydning af opvækst på særlige tørre, lysåbne skrænter og i særligt artsrige rigkær. Disse målrettede indsatser kan med fordel ske i samarbejde med frivillige.

Natura 2000 områder

Tre nationalt udpegede Natura 2000 områder omfatter arealer i Frederikssund Kommune. Områderne er udpeget fordi de hver især rummer helt særlige naturtyper eller arter, der er vigtige at bevare i EU. Disse særlige naturværdier kaldes udpegningsgrundlaget. Udpegningsgrundlaget for de enkelte Natura 2000 områder beskrives i Natura 2000 planerne, der opdateres hvert sjette år, og kan findes på Miljøstyrelsens hjemmeside. Miljøstyrelsen forventer at udsende opdaterede Natura 2000 planer i slutningen af 2021.

Trusler

Trusler imod udpegningsgrundlaget beskrives i Natura 2000 planerne. I Frederikssund Kommune er områdernes udpegede naturværdier overvejende lysåbne naturtyper, der er særligt truede af tilgroning og manglende pleje.

Hvad gør vi i dag for Natura 2000 områder?

Frederikssund Kommune udarbejder sammen med nabokommunerne handleplaner for Natura 2000 områderne. Handleplanerne skal sikre en gunstig bevaringsstatus for de naturværdier som Natura 2000 området er udpeget for at beskytte. Handleplanerne udarbejdes for en seks-årig periode og kan findes på Miljøstyrelsens hjemmeside.

Der er mange privatejede arealer i Natura 2000 områderne. Landbrugsstyrelsen har oprettet særlige støtteordninger i Natura 2000 områder, der skal understøtte arbejdet med, at sikre gunstig bevaringsstatus for områdernes udpegningsgrundlag.

Frederikssund Kommune opfordrer private lodsejere i Natura 2000 områderne til at gennemføre naturprojekter og vejleder løbende om, hvilke aktuelle støtteordninger, der kan søges til naturforbedrende indsatser.



Figur 8 - Ryddet overdrevsskrænt med himmelblå lungeurt i forgrunden. Himmelblå lungeurt findes i Danmark kun på kystskrænterne ud mod Isefjorden. Desværre er arten gået tilbage igennem de seneste år. Indsatsen er sket efter drøftelser og fælles besigtigelser mellem Frederikssund Kommune og Ørsted, der ejer Kyndbyværket

Indsatser for Natura 2000 områder

Frederikssund Kommune vil fortsætte den eksisterende indsats for at bevare og udvikle udpegningsgrundlaget i Natura 2000 områder ved at udarbejde nye Natura 2000 handleplaner og vejlede private lodsejere om indsatser i Natura 2000 handleplanerne. Indsatsen vil fortsat blive prioriteret på udvalgte nøglelokaliteter.

Forslag til nye indsatser

1. Gennemføre flere indsatser i Natura 2000 områderne –

Frederikssund Kommune kan tage initiativ til at gennemføre naturindsatser på udvalgte privatejede botaniske nøglelokaliteter eller indgå i partnerskaber med henblik på fx at søge ekstern finansiering.

Privatejede naturområder

Mange naturperler med værdifuld natur eller truede arter ligger i Frederikssund Kommune på privatejede arealer. Private lodsejere kan have en egen interesse i at passe særligt godt på sådanne naturværdier, men det kræver biologisk viden og kan være forbundet med store omkostninger at gennemføre en særlig indsats og pleje på et naturmæssigt værdifuldt areal.

Trusler

Mange privatejede naturarealer gror til, fordi de naturlige processer mangler, og der ikke plejes. Derved kan værdifulde naturtyper og vigtige levesteder for bestemte arter gå til. Nogle naturtyper risikerer ved manglede tiltag og pleje at gro helt ud af beskyttelsen. Dette kan bl.a. ske for overdrevsarealer, som ikke holdes tilstrækkeligt varierede og lysåbne.

Nogle private lodsejere kender ikke til værdierne i netop deres naturareal eller kender ikke til mulig eller optimal pleje. De er ofte heller ikke klar over, hvis der er rydningspligt på deres private naturarealer. Arealer, der er omfattet af rydningspligten, skal vedligeholdes ved fx slåning eller afgræsning efter behov.

Det betyder, at opvækst af selvsåede træer og buske, der er mere end 5 år gamle skal fjernes. Det gælder ikke træer og buske, der er vokset op før 1. september 2004.

Hvad gør vi i dag for privat ejede naturområder?

Frederikssund Kommune er løbende i dialog med ejere af områder med naturpotentiale, for at afsøge muligheder for at gennemføre naturforbedrende indsatser. Det kan ofte være muligt at opnå tilskud fra Landbrugsstyrelsen eller fra andre kilder til en bestemt plejeindsats.

Foruden lodsejere samarbejder Frederikssund Kommune med en række aktører om at forbedre naturen i kommunen. Særligt Nationalpark Skjoldungernes Land er aktive i kommunen, men også borgerdrevne foreninger som Skibby Aktive, og interesseorganisationerne, der er repræsenteret i kommunens grønne forum, er medspillere, når naturforbedrende indsatser skal projekteres og realiseres.

Jægerspris skyde- og øvelsesterræn og Jægerspris Nordskov er to af de mest karakteristiske naturområder i Frederikssund Kommune, og de har naturværdier af national interesse. Skyde- og øvelsesterrænet drives af Forsvaret, der også ejer hovedandelen af arealerne. En del af arealet ejes af Kong Frederik den 7. Stiftelse, der også ejer Jægerspris Nordskov.

Både Forsvaret og Kong Frederik den 7. Stiftelse har målsætninger om at bevare og udvikle naturværdierne på egne arealer og gennemfører løbende naturindsatser. Frederikssund Kommune er løbende i dialog med dem begge om at udvikle naturværdierne.

Fredede områder

I Frederikssund Kommune findes flere både kommunale og privatejede fredede områder. En fredning af et område kan medføre forbud mod visse aktiviteter, og pålægge ejeren eller kommunen en særlig pleje.

Lille Rørbæk Fredningen forpligter kommunen i fredningsbestemmelserne til at sørge for naturpleje af de kystnære naturbeskyttede områder. Kommunen har udarbejdet en naturplejeplan for Lille Rørbæk Fredningen, som kommunen efterlever ved blandt andet at sørge for vedligeholdelse af indhegninger til kvægafgræsning og dialog om indsatsen med dyreholdere og lodsejere. Der er brugt ressourcer på rydning af vedplanter og udvidelse af indhegningerne gennem de seneste år.

Der er flere andre fredede områder i kommunen, eksempelvis Jægerspris Nordskov og Selsø Sø, hvor det i fredningsbestemmelserne er fastlagt, at både lodsejere og Frederikssund Kommune har mulighed for at udføre naturpleje.

Myndighedsopgaver

Som alle andre kommuner i Danmark har Frederikssund kommune en række myndighedsopgaver på naturområdet i medfør af naturbeskyttelsesloven, artsfredningsloven og miljømålsloven. Disse lovbundne opgaver omhandler fx

- tilsyn med naturen og vedligeholdelse af registreringen af den beskyttede natur, der skal gennemgås i løbet af en 10-årig periode. Det gøres enten ved hjælp af luftfoto eller ved fysiske besigtigelser.
- besvare forespørgsler fra borgere og virksomheder mfl. om hvad der er tilladt i beskyttede naturområder,
- lovliggørelse fysiske overtrædelser i naturområderne
- sagsbehandling af ansøgninger om dispensation til projekter og anlægsarbejde, der kan påvirke et naturområde, samt miljøvurderinger og hørings svar til bygge og anlægsprojekter m.m.

De mange bygge- og anlægsprojekter i Frederikssund Kommune kan potentielt påvirke beskyttede naturområder eller fredede dyre- og plantearter, fx de såkaldte bilag IV-arter. Lodsejere kan anmode om en vurdering af, om et område er beskyttet natur, i forbindelse med byggeprojekter eller andre tiltag der kan påvirke et område.

Frederikssund Kommune besigtiger derfor årligt mange områder for at vurdere dette. Kommunen registrerer desuden mere generelt beskyttede naturområder og overvåger særlige dyre- og plantearters udbredelse også for at kunne yde en god service. Viden om naturtilstanden er en forudsætning for at kunne udføre effektiv og hurtig sagsbehandling i sådanne projekter.

I forbindelse med tilladelser til grusgravning skal Regionen meddele gravetilladelse og godkende en efterbehandlingsplan. Kommunen bliver altid hørt og udtaler sig både i forhold til evt. påvirkning af natur i graveperioden og om hvordan der skabes bedst mulig natur mv. som en del af efterbehandlingen.

Indsatser for privatejede naturområder

Frederikssund Kommune vil fortsætte og styrke det gode samarbejde med private lodsejere og de mange andre aktører, der arbejder for at forbedre naturværdierne på privatejede arealer. Derudover vil Frederikssund Kommune fortsat på enkelte privatejede arealer med helt særlige naturværdier, udføre naturpleje.

Vi vil fx fortsætte og styrke samarbejdet med Naturstyrelsen, Nationalpark Skjoldungernes Land, Novafofos og andre organisationer. Samarbejdet omfatter løbende dialog om mulighed for nye indsatser og vidensdeling.

Frederikssund Kommune vil fortsat sikre at de nødvendige myndighedsopgaver varetages, herunder løbende opdateringer af registreringerne af de beskyttede naturområder.

Forslag til nye indsatser

- 1. Vejlede private lodsejere i pleje af beskyttet natur og udarbejdelse af plejeplaner** – Frederikssund Kommune kunne fx udarbejde små faktaark med forslag til konkrete plejeindgreb eller indgå længere i processen for at øge lodsejeres kendskab og incitament for at søge tilskud.
- 2. Igangsætte pleje for kommunale midler på udvalgte private områder med helt særlige naturværdier** – Hvor der er en særlig samfundsmæssig interesse knyttet til naturværdierne på et areal, kan det være muligt at bistå private lodsejere med en konkret plejeindsats.
- 3. Indgå flere samarbejder og partnerskaber med private lodsejere, dyreholdere og frivillige om græsning på private arealer** – Det kan fx være etablering af kogræsserlaug eller udarbejdelse af plejeplan for private arealer.
- 4. Støtte frivillige naturindsatser** – ved at invitere lokalsamfund, skolebørn og foreninger til at bidrage til plejeindgreb som rydninger af træopvækst kan det blive muligt at sikre en pleje på flere naturarealer. Indsatsen vil kræve facilitering fra personer med viden på området.

Landbrugslandet

Frederikssund Kommune består i høj grad af landbrugsland, med dyrkede marker, læhegn, dyrehold, og spredt bebyggelse forbundet af store og små veje, der bugter sig igennem landskabet. [Den intensive dyrkning af afgroder i landbruget siden 50'erne, har medført et stort tab af insekter og insekterarter, hvilket har påvirket fødekæder for både planter og dyr.](#)

Landbrugslandet har et stort biodiversitetspotentiale. Der kan med små virkemidler skabes bedre levesteder for dyr og planter.

Trusler

Mange plante- og dyrearter trives i det åbne landbrugsland, særligt i områder med ekstensive driftsformer, men landbrugsdrift fortrænger også naturen og særligt den intensive dyrkning på markfladerne har negative effekter for biodiversiteten. Store markflader uden variation i form af læhegn, træer og stendiger eller lignende kan være en barriere for flere arters spredning. Landbrugets udvikling har været medvirkende til at fjerne og fragmentere naturområder, der er levesteder for mange arter. Det er fortrinsvis sket gennem dræning og opdyrkning af tidligere ekstensivt drevne overdrevs- og engarealer.

[På verdensplan er der tale om den 6. massedød, der blandt andet handler om tabet af talrige insekter og smådyr i landbrugslandet, og denne tilbagegang påvirker hele den fødekæde insekterne og smådyrene indgår i.](#)

Hvad gør vi i dag i landbrugslandet?

Mange aktører gør allerede en indsats for at skabe mere biodiversitet i landbrugslandet, og der er stor vilje til at fastholde og styrke denne indsats.

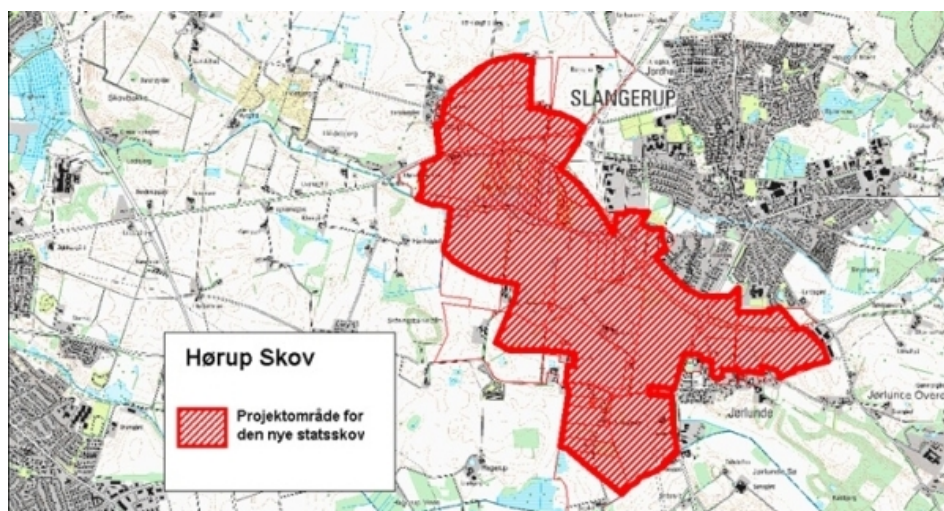


Figur 9 - Faunastriber i Frederikssund Kommune er et samarbejde mellem Nordsjællands Landboforening, Frederikssund Kommune og grønne organisationer. 12 lodsejere i

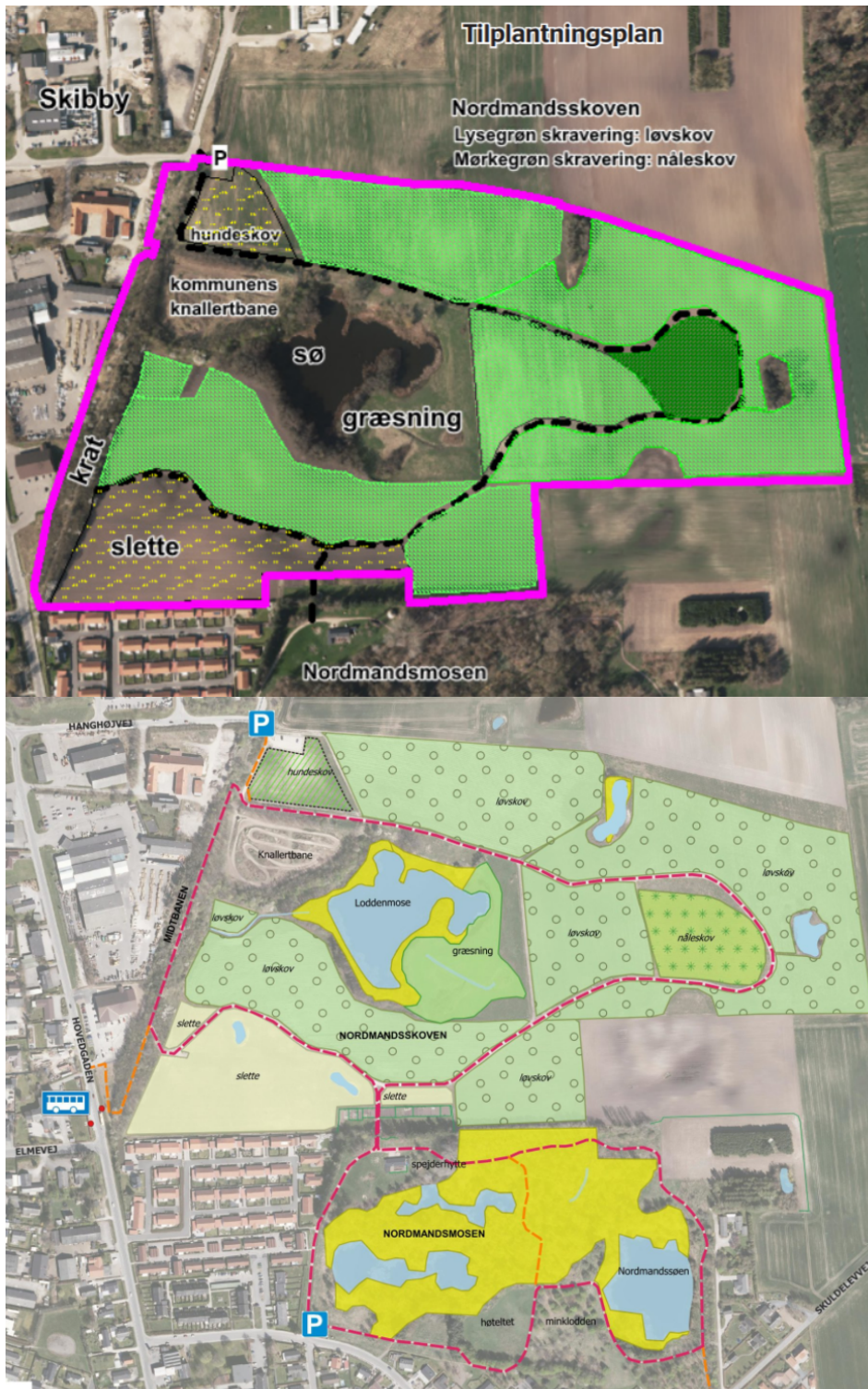
Frederikssund Kommune har etableret faunastriber i 2021 ved at sprede en særlig frøblanding i striber på markerne. Frøblandingens består af nøje udvalgte arter, der kan give føde og skjul til insekter, agerhøns, harer mv. og dermed understøtte biodiversitet.

Frederikssund Kommunes ejer marker flere steder, særligt ved byudviklingsområder. Ved bortforpagtning af landbrugsdriften stiller Frederikssund Kommune krav om, at der ikke må bruges sprøjtemidler, at læhegn træer og buske ikke må fjernes, og at der opretholdes en god landbrugs- og miljømæssig stand.

Frederikssund Kommune samarbejder med Naturstyrelsen om skovrejsningsprojekter i kommunen. Nye skovrejsninger kan skabe økologiske forbindelser mellem eksisterende naturområder og samtidig beskytte grundvand og bidrage til klimaindsatsen.



Figur 10 - Hørup Skov ved Slangerup er en ny skov der løbende udvides. i 2021 skal yderligere 60 ha tilplantes. Frederikssund Kommune har været med til at etablere parkeringsarealer, samt at planlægge stiforløb og flere andre faciliteter.



Figur 11 - Nordmandsskoven *med hjertestien* i Skibby. Frederikssund Kommune overdrogede arealet til Naturstyrelsen, der efterfølgende har tilplantet det med skov.

Frederikssund Kommune er løbende i dialog med Nationalpark Skjoldungernes Land om mulige naturindsatser i Nationalparken. Frederikssund Kommune bidrager med lokal viden, vejledning og myndighedsbehandling af konkrete sager.



Figur 12 - Nationalpark Skjoldungernes Land har nedlagt grøfter på Eskilsø, for at sikre en sø med mange klyder imod at udtørre om sommeren. Frederikssund Kommune gav tilladelse til at projektet blev gennemført.

Frederikssund Kommuner samarbejder med kommunens forsyningselskab Novafos om at have fokus på biodiversitet, natur og miljø, hvorfor alle Novafos' grønne arealer plejes uden brug af sprøjtegift.

Nu og fremover vil Novafos ved nye anlæg overveje tiltag, der fremmer biodiversitet hvor det giver mening. Det kan være blomstrende planter, krat, kvashegn og dødt træ, der efterlades. Alt sammen for at sikre levesteder og føde til dyr og planter.

Indsatser for landbrugslandet

Frederikssund Kommune vil fortsætte den eksisterende indsats for at bevare og udvikle biodiversiteten i landbrugslandet ved at inspirere og vejlede private lodsejere, jægere og andre frivillige, til at styrke biodiversitetsindsatsen i landbrugslandet. Frederikssund Kommune vil fortsat gå forrest ved at sikre, at kommunale marker drives på en endnu mere bæredygtig måde.

Frederikssund Kommune vil fortsat sammen med lokale organisationer, nationalparken og andre myndigheder sprede viden om, hvilke muligheder private har for at udføre naturindsatser. Det drejer sig eksempelvis om inspirationsmateriale, information om støtteordninger, samt gode eksempler på samarbejde.

Frederikssund Kommune vil fortsætte det gode samarbejde med blandt andre Naturstyrelsen og Novafos om at øge naturværdierne på deres arealer. Dette kan også indebære dialog med Naturstyrelsen om udvikling af eksisterende skovrejsningsprojekter og etablering af nye skovrejsninger.

Tilsvarende arbejder Frederikssund Kommune fortsat tæt sammen med Nationalpark Skjoldungernes Land om udvikling af nye og eksisterende naturprojekter, herunder indledende drøftelser om, og muligheder for evt. udvidelse af Nationalparken i Frederikssund Kommune.

På lang sigt vil Frederikssund Kommune arbejde for at udpegningerne i Grønt Danmarkskort bliver realiseret.

Forslag til nye indsatser

- 1. Indgå partnerskaber og styrke samarbejde med lokale jægerforeninger og landmænd, om at fremme biodiversitetsindsatser i landbrugslandet.**
- 2. Vejlede om og begrænse vildtfodring, da det øger næringsstofflørslen og forarmer naturen.**
- 3. Afsøge muligheden for at indgå partnerskaber om nye naturindsatser med private og offentlige aktører** – Det kan fx være virksomheder, lodsejere interesseorganisationer, Nationalpark Skjoldungerens Land, nabokommuner, Naturstyrelsen. Projekterne kan fx være skovrejsningsprojekter eller indsatser for truede arter. Det kan også være med afprøvning af nye finansieringsmodeller som fx opkøb af dyrkningsrettigheder eller tinglysning af naturhensyn.
- 4. Understøtte private aktører, der ønsker at arbejde for nye naturindsatser** – Det kan fx være ved at bidrage med vejledning og mødefacilitering i opstartsfasen.

Invasive arter og problemarter

Invasive arter er dyr og planter, der spredes til områder, som de ikke selv ville kunne sprede sig til, og som har en negativ effekt på den oprindelige biodiversitet. Fælles for de invasive arter er, at deres naturlige fjender er fraværende, og derfor spredes de sig hurtigt, og fortrænger de hjemmehørende arter fra deres naturlige levesteder. Invasive arter kan derfor være en stor trussel imod vores naturværdier. Eksempler på invasive arter er kæmpebjørneklo, japansk pileurt og mink.

Foruden de invasive arter findes der også en række "problemarter" der er hjemmehørende, men alligevel kan have en negativ effekt på biodiversiteten, hvis de naturlige processer i økosystemet er forandret. De er kendetegnet ved at have en stor spredningsevne, er vanskelige at bekæmpe og udkonkurrerer en mere artsrig og naturtypekarakteristisk vegetation. Eksempler på problemarter er gyvel og bjergørhvene.

Trusler

Listen over invasive arter og problemarter opdateres jævnligt, i takt med at nye arter spredes sig til Danmark. Erfaringer har vist at manglende bekæmpelse kan føre til voldsom spredning, der efterfølgende kan være meget svær og kostelig at begrænse. Hvis invasive arter ikke overvåges og bekæmpes i det omfang det er nødvendigt, kan deres spredning medføre et tab af biodiversitet når den øvrige natur fortrænges.

Hvad gør vi i dag med invasive arter og problemarter?

Frederikssund Kommune bekæmper kæmpebjørneklo på kommunale arealer, der hvor der er kendte bestande. Bekæmpelsen sker efter Miljøstyrelsens anbefalinger. Forpagtere af kommunale arealer pålægges at bekæmpe bjørneklo.

Frederikssund Kommune vejleder via hjemmeside private lodsejere i, hvordan de kan bekæmpe kæmpebjørneklo.

Frederikssund Kommune samarbejder med Frederikssund Jægerråd om bekæmpelse af mink. Jægerrådet opsætter fælder på lokaliteter hvor der observeres vilde mink i kommunen.

Indsatser for invasive arter og problemarter

Frederikssund Kommune vil fortsat bekæmpe Bjørneklo på kommunale arealer, og vejlede private lodsejere i korrekt bekæmpelse. Derudover vil Frederikssund Kommune følge Miljøstyrelsens anbefalinger, og udviklingen i de forskellige invasive arters udbredelse. Frederikssund Kommune vil fortsat løbende vurdere, om der er behov for at igangsætte bekæmpelse af andre invasive arter.

Forslag til nye indsatser

- 1. Samarbejde med lodsejere, jægere, frivillige og Naturstyrelsen om bekæmpelse af ikke sundhedsskadelige invasive arter og problemarter** - fx mink eller japansk pileurt.
- 2. Kortlægning af udbredelsen af kæmpebjørneklo** – en kortlægning er nødvendig for at kunne vurdere behovet for en indsatsplan for bekæmpelse af bjørneklo.
- 3. Gennemføre forsøg med bekæmpelse af Japansk-pileurt og Kæmpe Pileurt.**
- 4. Udarbejde en strategi for bekæmpelse af invasive arter i kommunen.**

Vand og kyster

Fjordlandskabet er et af Frederikssund Kommunes særlige kendetegn. Vandet bevæger sig i landskabet, der rummer ca. 1.000 beskyttede søer, og mange af Nordsjællands vandløb har deres udløb langs Roskilde Fjord og Isefjords kyster.

I de mindre søer kan der findes fredede paddearter, og i de større er der ofte et rigt fugleliv. I og omkring af kommunens vandløb er der et rigt dyre- og planteliv, med et rigt insektliv og nogle steder ål og gydende havørred. Vandløbene har også en afvandingsfunktion, og er afgørende for at kunne sikre afvanding af både by- og landområder.

I Roskilde Fjord og Isefjord er der et unikt plante- og dyreliv, der er afhængig af fjordenes særlige økosystem. Derfor er størstedelen af Roskilde Fjord udpeget både internationalt og nationalt som beskyttet naturområde, hvor der skal tages særligt hensyn til fugle- og dyrelivet.

Målsætninger for vand og kyster

For at nå vores vision, vil vi med vand og kyster i Frederikssund Kommune arbejde for at

- sikre og forbedre vandkvalitet
- Opfylde vandområdeplanens målsætninger for vores vandområder, samt skånsom vedligehold af vandløb der forbedrer levevilkårene for biodiversiteten og tilgodeser afvanding jf. vandløbsregulativerne.

Søer og vandhuller

Søer og vandhuller er vigtige levesteder for mange planter og dyr. Søer og vandhuller giver variation i landskabet og medvirker til spændende naturoplevelser. Adgang til drikkevand er en forudsætning for agerlandets vilde dyr. I mange af søerne i Frederikssund Kommune lever og yngler de EU-beskyttede paddearter spidssnudet frø og stor vandsalamander, der begge er såkaldte bilag IV arter. Der er også anden sjælden, truet og karakteristisk flora og fauna knyttet til ferske vådområder.

Der er over 1.000 søer i Frederikssund Kommune. Der er mere end 30 gadekær, som plejes af Frederikssund Kommune. Enkelte gadekær plejes af lokale beboere i samarbejde med kommunen. Mod øst grænser Frederikssund Kommune op til Buresø, som er en stor og ren sø, der er en del af Natura 2000 området Øvre Mølleådal. Mod syd har vi bl.a. Selsø Sø, som er en del af fuglebeskyttelsesområdet Roskilde Fjord.

Trusler

Mange mindre søer og vandhuller er forsvundet igennem de sidste 100 år blandt andet som følge af dræning. Mindre søer og vandhuller gror til uden en målrettet naturpleje. Ligeledes trues søer og vandhuller af tilførsel af næringsstoffer (eutrofiering) fra spildevand, udsætning og fodring af ænder, udsætning af fisk og landbrugsdrift i nærområdet. Ændret tilførsel af vand fra oplandet, udtørring fra vandindvinding og udledning af vejsalt og andre miljøfremmede stoffer udgør også trusler for søer og vandhuller.

Hvad gør vi i dag for søer og vandhuller?

Frederikssund Kommune modtager hvert år ansøgninger fra private lodsejere og grundejerforeninger, som ønsker at etablere en ny sø eller at oprense en eksisterende sø. Frederikssund Kommune går altid i dialog med ansøgerne for at få den bedst mulige naturløsning ud af indsatsen.

Når Frederikssund Kommune meddeler landzonetilladelse til nyetablering af en sø eller en dispensation fra naturbeskyttelseslovens §3 til oprensning, stiller kommunen blandt andet vilkår om, at der ikke må udsættes fisk eller ænder, og at der ikke må gødes eller sprøjtes tæt på søen.

Frederikssund Kommune plejer løbende nogle kommunale søer og gadekær fx ved fjernelse af opvækst af pil og slåning af tagrør. I enkelte gadekær har Frederikssund Kommune fjernet betonkanter og udjævnet kanterne til mere naturlige brinker.

I nye boligområder håndteres regnvand i mange situationer på overfladen i regnvandsbassiner. Frederikssund Kommune samarbejder med Novafos om at indtænke naturligt dyre- og planteliv når nye regnvandsbassiner udformes og driftes.



Figur 13 - Deltaet i Vinge - et regnvandsbassin, som giver fin natur, tæt på borgerne.

Frederikssund Kommune foretager hvert forår padderegistreringer i flere søer, fx i forbindelse med byudviklingsprojekter, udledningstilladelser mv. Her kan en sø evt. skulle modtage overfladevand, og byggeri eller andre aktiviteter i nærheden af søen kan påvirke eventuelle beskyttede bilag IV arter. Derfor skal det fastslås hvilke arter, der lever og yngler i søen. I forbindelse med sådanne projekter skal der altid laves en habitatvurdering, som bl.a. omfatter vurdering af påvirkning af bilag IV arterne.

Frederikssund Kommune har kvægafgræsning omkring nogle af de kommunalt ejede søer, som ligger i forbindelse med enge mv. Her skal søerne også virke som drikkevandsforsyning for kvæget og det er derfor vigtigt, at disse søer fortsat er med vand.

Indsatser for søer og vandhuller

Frederikssund Kommune vil fortsætte den gode dialog med private lodsejere, grundejerforeninger, forsyningselskaber og andre aktører i myndighedsarbejdet om pleje af eksisterende søer og vandhuller og ved anlæg af nye.

Frederikssund Kommune vil fortsat gå foran for at bevare og udvikle naturværdier knyttet til søer og vandhuller på kommunens egne arealer.

Forslag til nye indsatser

- 1. Øget overvågning af søer og arter** – For at kunne prioritere naturindsatsen og sikre en målrettet pleje der giver ”mest natur for pengene” er vi nødt til at vide hvor vi har de største naturværdier.
- 2. Kortlægning af spidssnudet frø og stor vandsalamander (bilag IV arter)** – beskyttede padder kan kun registreres i bestemte tider af året, hvor dyrene er aktive. En kortlægning af de beskyttede arters udbredelse i kommunens søer og vandhuller kan sikre en bedre beskyttelse af arterne og sikre en mere effektiv sagsbehandling i forbindelse med byudvikling og andre projekter.
- 3. Udarbejde plejeplaner for kommunens søer og vandhuller** – For at kunne lave en kontinuerlig pleje er det vigtigt at beskrive hvad formålet med plejen af et område er, samt beskrive ønskede metoder og særlige hensyn m.m.
- 4. Øget brug af Citizen Science** - viden og observationer fra borgere og foreninger om forekomst af særlige arter kan indtænkes i plejen. Fx ved at anvende digitale indberetningsportaler.
- 5. Samarbejde med borgere og foreninger om plejen af søer og gadekær** – Frederikssund Kommune kan vejlede om plejeindsatser og indgå aftaler med frivillige om, at påtage sig hele eller dele af plejen.
- 6. Etablering af nye søer /vandhuller på kommunale arealer.**
- 7. Øge indsatsen for at vejlede private lodsejere om etablering af nye vandhuller** – fx muligheder for finansiering gennem støtteordninger og lignende.

Vandløb og vådområder

Frederikssund Kommunes mange vandløb og lavtliggende vådområder leder vand ud til fjordene. Der er ca. 110 km offentlige vandløb og et ukendt antal private vandløb. En del af både de offentlige og private er rørlagte, og flere vådområder er i dag drænet og opdyrket. Vandløb og vådområder er vigtige økosystemer, og levesteder for mange dyr og planter.

Miljøstyrelsen udarbejder nationale vandområdeplaner, der beskriver økologiske målsætninger for mange af Frederikssund Kommunes vandløb, samt indsatser der kan realisere disse målsætninger. Vandområdeplanernes indsatser er rettet mod at forbedre de fysiske forhold og nedbringe spildevandsbelastningen. Der er fortsat en stor opgave for Frederikssund Kommune i at kunne opfylde målsætningen om god økologisk tilstand i alle målsatte vandløb. Det forventes at indsatsplanen for sidste planperiode for vandområdeplanerne kommer inden for det kommende år.

Trusler

Miljøstyrelsen har i forbindelse med udarbejdelse af vandområdeplanerne konkluderet, at de væsentligste negative påvirkninger af vandløb på Sjælland, er spildevandspåvirkning og dårlige fysiske forhold. Spildevandspåvirkningen stammer fra private og fælles renseanlæg, samt regnbetingede overløb. Det organiske stof i spildevandet påvirker fisk og andre vanddyr negativt.

Dårlige fysiske forhold betyder, at vandløbets naturlige forløb er blevet ændret. Mange steder er vandløbenes snoede forløb blevet rettet ud, og flere vandløb er blevet uddybet for at muliggøre dræning af lavtliggende områder. Derudover er

der mange steder opsat sluser, overgange og andre elementer i vandløbet, der spærrer for dyrelivets vandring i vandløbene.

Behovet for at sikre afvanding af byområder og dyrkede arealer konflikter ofte med hensynet til biodiversiteten i vandløbene. Klimaforandringerne forventes at øge behovet for afvanding, og vandløbene kan komme under pres til at håndtere svære udfordringer.

Hvad gør vi i dag for vandløb og vådområder?

Frederikssund Kommune arbejder for at opnå en samlet god økologisk tilstand i de vandmiljøer, der er udpeget i vandområdeplanerne for 2015-2021.

Frederikssund Kommune undersøger løbende mulighederne for at gennemføre konkrete indsatser og projekter, og kommunen samarbejder med nabokommuner om projekter vedrørende vandløb og vådområder, der krydser kommunegrænser. Tilsvarende samarbejder kommunen med Naturstyrelsen om at øge naturværdien knyttet til vandløb og våde arealer på Naturstyrelsens arealer.

Frederikssund Kommune har et samarbejde med frivillige, der udfører naturforbedrende tiltag i flere vandløb. Frederikssund Kommune er partner i Fishing Zealand, som er et regionalt samarbejdsprojekt mellem flere sjællandske kommuner, destinationsselskaber og erhvervsråd samt Danmarks Sportsfiskerforbund. Udover at udvikle bæredygtigt lystfiskeri og forbedre fiskemuligheder i hele regionen har Fishing Zealand sammen med Danmarks Sportsfiskerforbund etableret "Grusbanden", som er en platform og et netværk af frivillige, der arbejder med vand- og fiskeplejeprojekter. Fokus er lagt på ørred og den havvandrende havørred. Arbejdet med vandløbene skaber, udover bedre yngle- og opvækstvilkår for fiskene, også en generel øget artsrigdom og biodiversitet i vandløbene.



Figur 14 - Ølsted og Frederiksværk Sportsfiskerforenings vandplejegruppe og Grusbanden har i sommeren 2021 udlagt ca. 80 tons gydegrus og sten i Græse Å, for at skabe bedre betingelser for ørred.

Frederikssund Kommune varetager en række myndighedsopgaver, der vedrører vandløbs- og spildevandslovgivning, samt naturbeskyttelsesloven for vandløb.

Frederikssund Kommune udfører vedligehold af ca. 110 km offentlige vandløb i det omfang, der er fastsat i vandløbsregulativerne. Ud af de 110 km er ca. 35 km rørlagte. Vedligehold består primært af grødeskæring og oprensning. Frederikssund Kommune arbejder i øjeblikket på at fastsætte principper for vandløbsregulativer, med henblik på at alle vandløbsregulativerne kan revideres på samme grundlag.



Figur 15 - I Sillebro Ådal kombineres klimasikring, regnvandshåndtering, naturgenopretning, vandplaner og rekreative interesser til gavn for både mennesker, dyr og planter. Sillebro Å er genslynget til dens oprindelig løb. Vandmiljøet er forbedret og regnvandet løber gennem naturlige regnvandsbassiner, hvor det renses inden det løber ud i åen.

Det er besluttet nationalt, at der skal arbejdes mere aktivt med lavbundsprojekter. Et lavbundsprojekt handler om at hæve vandstanden for at reducere frigivelsen af CO₂ og andre klimagasser. Samtidig kan det øge biodiversitet og tilbageholde næringsstoffer. Frederikssund Kommune har undersøgt mulighederne for at ophøre dræningen og genskabe nogle af disse vådområder. Frederikssund Kommune samarbejder blandt andet med Naturstyrelsen og nabokommuner om, at iværksætte indledende vurderinger af muligheden for at gennemføre et lavbundsprojekt eller naturgenopretningsprojekt.

Et naturgenopretningsprojekt kan fx ske ved Multifunktionel jordfordeling. Det er et redskab, hvor man gennem køb og salg af jorder, kan muliggøre multifunktionelle projekter. I multifunktionelle projekter sammentænkes landbrugsproduktion med bl.a. biodiversitet, drivhusgasreduktion, klimatilpasning, rent vandmiljø, friluftsliv samt landdistriktsudvikling.

Vi har fx i Frederikssund Kommune fået genskabt et 22 hektar stort vådområde mellem Selsø Slot og Roskilde Fjord. Vandet, som nu står på marken, kommer fra vandløb og dræn i området. Formålet med at lade agerjorden oversvømme er, at mikroorganismene i jorden vil bidrage til at fjerne i alt 13 tons kvælstof fra vandmiljøet om året. Dermed bliver der udledt mindre kvælstof til Roskilde Fjord med et bedre vandmiljø til følge. Det nye vådområde er skabt i et projektsamarbejde mellem lodsejere, Frederikssund Kommune, Landbrugsstyrelsen og EU. Projektet er betalt af EU.



Figur 16 - Før- og efterbilleder af det nye vådområde ved Skrivernæbet ved Selsø Slot. Billederne er taget med ca. et halvt års mellemrum i 2017 og 2018 og viser udstrækningen af det nye vådområde i det tidlige forår.

Indsatser for vandløb og vådområder

Frederikssund Kommune vil fortsætte den eksisterende indsats for at pleje og forvalte kommunens vandløb.

Frederikssund Kommune vil fortsat arbejde for at skabe god økologisk tilstand i målsatte vandløb, og arbejde for at gennemføre vådområdeprojekter. I arbejdet vil Frederikssund Kommune løbende afsøge muligheder for at indgå partnerskaber med andre aktører som fx lodsejere, andre myndigheder, Nationalpark Skjoldungernes Land, samt afsøge muligheder for at få tilskud til konkrete indsatser.

Forslag til nye indsatsler

- **Arbejde for at fritlægge rørlagte vandløb.**
- **Afsøge muligheden for at søge EU-tilskud til projekter for vandløb og vådområder** – Fx kan kommunen søge midler til gennemførelse af vandløbsindsatser beskrevet i vandområdeplanerne eller til genslyngning af udrettede åer.
- **Forbedre rensning af Spildevand.**
- **Opdatere vandløbsregulativer**

Kyster og fjorde,

I Frederikssund Kommune har fjordene og kysterne en helt særlig naturværdi. Roskilde Fjord er udpeget internationalt naturbeskyttelsesområde og som vildtreservat, blandt andet fordi det er et af Danmarks vigtigste yngle- og rasteområder for en lang række arter af vandfugle. Ynglende havørne jager de talrige ænder og fugle, der samler føde på de mange holme, langs kystskrænter, og i vådområderne langs kysterne. Flere områder i Isefjorden og dens kystlandskaber er også udpegede som Natura2000 områder.

Øerne i fjorden er helt forskellige i størrelse og udseende, hvilket giver levesteder til mange forskellige arter af fugle. For Frederikssund Kommune kan fx nævnes Eskilsø, Kølholm og Øksneholm, der har gode levesteder for fugle.

Fjordene præger også det omkringliggende kystlandskab, der er præget af lysåbne strandenge, kystskrænter, gamle skove og små holme. Den varierede kyst er hjem for et helt unikt dyre og planteliv.

Trusler

Fjordene er et truet økosystem, der i høj grad påvirkes af udledning af næringsstoffer fra byer og marker. Næringsstoffertilførsel kan resultere i iltsvind og ødelæggelse af levesteder for dyr og planter.

Fjordlandskabets unikke naturværdier tiltrækker mange besøgende. Men det er vigtigt at sikre en bæredygtig brug af naturen. Forstyrrelser fra naturgæster kan påvirke biodiversiteten ved kyster og fjorde negativt.

Roskilde Fjord er et vigtigt yngle- og rasteområde for vilde fugle. Over tid er bestande af visse fuglearter kommet i tilbagegang, af forskellige årsager. Det er ikke klart afdækket hvad årsagerne kan være, men fødegrundlaget i og ved fjorden og forstyrrelser kan have en væsentlig betydning.

Hvad gør vi i dag for kyster og fjorde?

Frederikssund Kommune samarbejder med en lang række af aktører om at bevare og udvikle fjordlandskabets naturværdier.

Frederikssund Kommune bidrager til de årlige fugletællinger i et samarbejde med de øvrige fjordkommuner og Nationalpark Skjoldungernes Land.

Fugletællingerne har vist, at det er vigtigt at bekæmpe rotter på de holme hvor der er et rigt fugleliv. Frederikssund Kommune har derfor igangsat bekæmpelse af rotter på holme i Frederikssund Kommune.

Frederikssund Kommune har, i samarbejde med Nationalpark Skjoldungernes Land og de øvrige fjordkommuner udarbejdet en folder der oplyser om regler for færdsel. Formålet er at sikre en bæredygtig brug af naturen.

Frederikssund Kommune er medlem af vildtreservatets brugergruppe, og deltager årligt i møder, hvor brugergrupper og interesseorganisationer drøfter balancen mellem benyttelse og beskyttelse. Møderne ledes af Naturstyrelsens vildtkonsulent.

Indsatser for kyster og fjorde

Frederikssund Kommune vil fortsætte det gode samarbejde med de øvrige interessenter om at bevare og forbedre fjordlandskabet som det helt særlige naturmæssigt værdifulde økosystem. Herunder især bidrag til at overvåge fuglebestande og bekæmpe rotter og andre trusler mod de særligt truede arter.

Frederikssund Kommune vil fortsætte arbejdet for at fremme en bæredygtig benyttelse af fjordlandskabet.

Forslag til nye indsatser

- 1. Øge indsatsen for bekæmpelse af rotter på øer med ynglende fugle i Roskilde Fjord.**
- 2. Styrke samarbejdet med Nationalpark Skjoldungernes Land om pleje og udvikling af de kystnære naturværdier** – fx ved at afsøge nye finansieringskilder til projekter.

Bynatur og biodiversitet

Bymiljøerne i Frederikssund Kommune rummer en diversitet af boligområder med etageejendomme, parcelhuse, små landsbysamfund og sommerhusområder. I disse bymiljøer er bebyggelsen kombineret med mindre parker, haver og andre grønne arealer gadekær, haver, små grønne arealer og naturgrunde. Kommunale grønne områder i byerne og i landsbyerne plejes af kommunen. I de seneste år er fokus øget på, hvordan vi kan invitere det vilde ind i vores byer, parker og haver.

Derudover er der flere større byudviklingsprojekter i gang i kommunen, særligt i den nye by Vinge der i disse år spirer frem lidt syd for Frederikssund. I byudviklingen er der så vidt muligt fokus på at bevare den eksisterende natur, skabe grønne kiler imellem disse naturområder samt at etablere ny natur og grønne områder.

De mange veje der forbinder kommunens byer, er omgivet af grøfter og vejrabatter, hvor der også er fokus på at skabe vildere natur.

Målsætninger for bynatur og biodiversitet

For at nå vores vision, vil vi med bynatur og biodiversitet i Frederikssund Kommune arbejde for at

- Udvikle vores bynære grønne områder med at henblik på at kunne danne gode rammer for både borgere og biodiversitet.
- Give den vilde natur plads i grønne byrum.
- Give borgerne en øget naturforståelse ved at opleve vild natur.
- Opnå synergieffekter så biodiversitetstiltag tænkes sammen med byudvikling og klimatilpasning.
- Prioritere træer herunder hjemmehørende arter jf. kommunens Træstrategi.

Grønne områder og byrum

I Frederikssund Kommunes fire større byer - Frederikssund, Slangerup, Skibby og Jægerspris – findes grønne område og små grønne byrum som parker græsarealer, p-pladser, vejrabatter m.m. hvor kommunen udfører pleje og vedligehold.

I landsbyerne og sommerhusområderne giver kommunale gadekær og grønne pladser også rammer for visuelle oplevelser og mange forskellige aktiviteter.

Pleje og udvikling af de bynære grønne områder og byrum skal foregå i samarbejde med borgere og brugere af områderne. Mange af områderne benyttes af mange forskellige brugergrupper, og har mange funktioner.

Trusler

I plejen af de kommunale grønne områder fokuserer Frederikssund Kommune på at sikre multifunktionalitet. Områderne skal kunne tilgodese mange behov, og derfor er det ofte nødvendigt at "tæmme" den vilde natur i en vis grad. De mange brugere af områderne kan også have forskellige opfattelser af, hvad natur er. Udfordringen består i, at finde den rette balance imellem de forskellige brugeres ønsker til området's funktionalitet og naturen samt at formidle dette.

Vækstbetingelser i byer er ikke altid optimale for planter og dyr. Der er ofte pladsmangel, tilførsel af vejvand, der kan indeholde vejsalt m.m., samt behov for vanding i tørre perioder. Tilførsel af næringsstoffer fra menneskelig aktivitet kan bidrage til ensidig opformering af arter som græs og brændenælder. Pleje

af grønne områder og byrum, kræver ofte særlig viden og metoder, og forkert pleje kan derfor være en trussel for biodiversiteten lokalt.

Der kan opstå behov for at inddrage grønne arealer til byudvikling. Bynære grønne elementer kan være svære at bevare når der gennemføres bygge- og anlægsprojekter. Det kan være svært at placere nye byggerier så de ikke påvirker eksisterende beplantning. Derudover kan der ofte ske skader på træer og anden beplantning under anlægsarbejder.

Hvad gør vi i dag for grønne områder og byrum?

Frederikssund Kommune plejer de kommunale grønne områder og byrum, for at områderne kan give plads til mange forskellige formål.

Frederikssund Kommune har udarbejdet en træstrategi, som beskriver indsatser for at sikre en sund bestand af træer på kommunale arealer, og fremme af den biodiversitet, der er tilknyttet træer på kommunale arealer. Træstrategien skal sikre at træer så vidt muligt bevares og plejes korrekt samt at den så vidt muligt vil skabe mere bynær natur med hjemmehørende arter, herunder frugtbærende træer, der kan høstes af borgerne.

Frederikssund Kommune har fokus på at inddrage borgere i udviklingen af de grønne områder, og på at sikre områdernes multifunktionalitet. Kun sammen kan vi lykkedes med at få mere natur og biodiversitet ind i vores byer, landsbyer og sommerhusområder.

Flere steder i kommunen er igangsat projekter, der skal skabe mere biodiversitet på kommunale arealer. I Vinge har kommunen fx langs hele cykelstien fra Store Rørbæk og på arealerne foran den nye station udsået blandinger af vilde blomster, som foruden at se godt ud kan give føde til insekter, fugle mv. og derved øge biodiversiteten.



Figur 17 - Blomsterrige arealer langs stien mellem Store Rørbæk og Vinge (Foto: Jacques Duelund Mortensen).

Ved lokalplanlægning af nye byudviklingsområder eller udvikling af eksisterende bebyggelse søges det pågældende projekt tilpasset eksisterende grønne

strukturer. Ved projekter med byudvikling og byomdannelse udenfor bymidten fastlægger kommuneplanen, at minimum 10 pct. af det samlede etageareal skal udlægges til fælles friarealer, som både kan være grønne arealer, en legeplads eller lignende. Ved planlægning af fælles friarealer stilles ofte krav om, at ny beplantning etableres med hjemmehørende arter.

Regnvandsbassiner i nye boligområder søges indrettet så de ligner rigtige søer og kan fungere som levesteder for vandlevende insekter, padder mv.

Med byudviklingsprojektet Vinge arbejder Frederikssund Kommune for at skabe en by, der er i tæt samspil med naturen. Ud af Vinges samlede arealudlæg på 368 hektar vil de 42 hektar være udlagt som natur og grønne områder. I udviklingen af Vinge arbejdes for at bevare store dele af eksisterende naturværdier og gamle biotoper. Grønne områder, regnvandsbassiner, og eksisterende natur skal tilsammen styrke biodiversiteten.

Centralt i byudviklingen er Vinges Grønne Hjerte. En stor grøn byfælled, der strækker sig fra nord til syd gennem byen, med plads til fælles aktiviteter for byens beboere. De grønne korridorer, der udgår fra det Grønne Hjerte i Vinge, skal indrettes, så de rummer en bred variation af naturtyper som; overdrev, tørre og våde enge, samt skov og krat – i modsætning til de tidligere landbrugsarealer med monokultur. Beplantningen i de grønne korridorer mellem byens boligområder bør hovedsageligt udgøres af hjemmehørende arter og træer gerne med bær, nødder og stenfrugter.

Indsatser for grønne områder og byrum

Frederikssund Kommune vil fortsætte eksisterende indsatser for at skabe mere biodiversitet i grønne områder og byrum.

Frederikssund Kommune arbejder på, at etablere "åndehuller" for biodiversiteten, bestående af gamle træer, naturgræs eller lignende.

Forslag til nye indsatser

- 1. Udarbejde handleplan for udmøntning af træstrategi**
- 2. Øget fokus på biodiversitet ved plejen af udearealer omkring kommunale bygninger** - ved den årlig gennemgang af plejeindsatsen kan bygningernes brugere inddrages så vidt muligt.
- 3. Understøtte ildsjæle og biodiversitetsambassadører.**
- 4. I planlægningen vurderes mulighederne for at styrke den grønne struktur/biodiversiteten i området.**
- 5. Øget fokus i byplanlægningen på at etablere natur på flader** – det kan være tage, mure, p-pladser m.m. fx taghaver, grønne tage eller hængende haver på mure på høje bygninger.
- 6. Fremme den grønne struktur i byerne** – fx med gode stiadgange og rekreative pladser, der udover at gøre byerne mere attraktive kan fremme små levesteder og spredningsveje for planter og dyr i byen.
- 7. Undersøge mulighederne for at skabe regnvandsbede med tidvis våd natur.**
- 8. Skabe sammenhæng mellem bynaturen og bynære naturområder uden for byen.**

- 9. Indgå partnerskaber med andre interessenter, der arbejder for at fremme biodiversitet i byerne** – Frederikssund Kommune kan fx blive partner i Vild med vilje eller andre lignende partnerskaber, der søger udveksling og fremme af de gode erfaringer.

Natur ved vejarealerne

Vejarealer er ofte etableret alene med trafikken som formål. I de senere år er både Vejdirektoratet og flere kommuner begyndt at sætte fokus på, hvordan biodiversiteten kan fremmes på vejnære arealer som skrænter, rabatter, grøfter, heller, regnvandsbassiner og midterøer i rundkørsler. Vejarealer kan binde områder sammen og kan derfor fungere som spredningskorridorer for planter og insekter.

Trusler

Vejarealet er primært tiltænkt trafik, og sikkerheden for trafikanterne på vejarealet har højeste prioritet. Biodiversitetstiltag må derfor ikke forringe sikkerheden, ved eksempelvis at forringe trafikanters overblik.

Det er ikke alle former for pleje der er mulig langs vejarealet, hvilket kan begrænse mulighederne for at tage særlige hensyn i plejen. Træer, buske og urter langs veje bliver påvirket af det salt der spredes på vejene i vintermånederne. Saltet kan skade og i værste fald dræbe planterne.

Hvad gør vi i dag for natur på vejarealet?

Frederikssund Kommune slår kommunens vejrabatter på en måde, som tager hensyn til vild natur i rabatter og grøfter idet rabatterne om forsommeren kun slås inden for byskiltene. Udenfor byskiltene slås vejrabatterne kun for oversigtsforhold af trafikikkerhedsmæssige årsager. Dermed fremstår grøfter og rabatter i fuldt flor hen over sommeren. Først om efteråret slås alle rabatter ved at slå en bræmme på 1 m langs vejen.

Frederikssund Kommune har fokus på at etablere regnvandsbassiner med forskellig vegetation langs vejarealet for at opsamle regnvandet fra fast belægning.

Frederikssund Kommune har fokus på at plante træer, buske og blomster i nogle af de nye rundkørsler.

Frederikssund Kommune har blandt andet lavet insektvenlige heller på J.F. Willumsensvej og på en rundkørsel på Ny Østergade i Frederikssund. De er etableret med grus/sand, vejtræer og mange forskellige blomster, der kan give føde til masser af insekter fra forår til efterår.

Indsatser for natur på vejarealet

Frederikssund kommune vil fortsætte eksisterende indsatser for at skabe mere biodiversitet på vejarealer.

Forslag til nye indsatser

- 1. Arbejde for at skabe mere natur på nye vejanlæg og ved renoveringsprojekter** – fx ved boligområder, nye parkeringspladser samt nye veje og stier. Det skal ske uden at forringe sikkerheden for trafikanterne og under hensyntagen til omkostningerne knyttet til anlæg og drift af arealerne.
- 2. Arbejde for at så/plante forskellig vegetation til glæde for insekter og dyr efter retablering af gravearbejde i**

græsrbatterne – Det skal ske uden at forringe sikkerheden for trafikanterne, og hvis forholdene er til dette. Fx ved at efterlade blottet grus til naturlig succession og ikke tilføre muldlag.

3. **Øget hensyn til biodiversiteten ved at ændre plejen af grøftekanterne langs de kommunale veje, hvor det er sikkerhedsmæssigt forsvarligt.**
4. **Afsøge muligheder for at indgå samarbejder med andre interessenter om biodiversitetsprojekter på vejarealet** – Fx Vejdirektoratet, Banedanmark, nabokommuner med flere. Muligheder for at søge støttemidler til projekter kan afsøges.
5. **Afsøge muligheder for at indgå partnerskaber med borgere og foreninger, om frivillige biodiversitetsindsatser på vejarealer hvor det er sikkerhedsmæssigt forsvarligt.**

Privatejede grønne områder og haver

Mange af Frederikssund Kommunes borgere og virksomheder ønsker at bidrage til indsatsen for at fremme biodiversiteten. Erhvervsgrunde, bolig- og grundejerforeninger, sommerhusgrunde og private haver kan med få indgreb, blive små oaser for planter og insekter.

Trusler

Store veltrimmede græsplæner uden blomster, buske og træer, og grønne arealer med lav artsvariation gør det sværere for insekter og andet dyreliv at finde mad og ynglesteder. Den vilde vegetation fjernes ofte for at gøre plads til mere dekorative elementer eller anvendelse af arealerne til færdsel, boldspil m.m.

Hvad gør vi i dag for privatejede grønne områder og haver?

Frederikssund Kommune deltager i miljøministerens konkurrence om at blive Danmarks Vildeste Kommune. Som aktivitet i denne konkurrence ønsker Frederikssund Kommune at understøtte borgerdrevne biodiversitetsprojekter med en Biodiversitetspulje i 2021. Alle borgere, virksomheder, institutioner og lokale organisationer og andre lokale aktører kan søge denne pulje til at gennemføre biodiversitetsprojekter.

Frederikssund Kommune er tilmeldt kampagnen Giftfri Have som Danmarks Naturfredningsforening og Landsforeningen Praktisk Økologi står bag. Formålet med kampagnen er at reducere brugen af sprøjtemidler i private haver og på offentlige arealer.



Figur 18 - Giftfri Have er en Danmarks Naturfredningsforenings kampagne der skal nedbringe brugen af sprøjtemidler.

Frederikssund Kommunes har tilmeldt 560 hektar offentlige arealer, som drives uden brug af kemi, til ordningen. Derudover kan private grundejere finde information på kommunens hjemmeside om, hvordan de kan reducere forbruget af sprøjtemidler og tilmelde deres have til giftfri haver. Der er over 200 haveejere i Frederikssund Kommune, der har tilmeldt sig.

Indsatser for privatejede grønne områder og haver

Vi vil fortsat understøtte og vejlede borgere der ønsker at gennemføre biodiversitetsindsatser, og dele viden og erfaringer der kan inspirere og vejlede.

Forslag til nye indsatser

- 1. Indføre en årlig biodiversitetspulje** – hvor lokale aktører som fx borgere, institutioner og virksomheder kan søge midler til projekter knyttet til arealer i kommunen.
- 2. I alle lokalplaner indføres et afsnit om planlægning og krav for biodiversitet.**
- 3. Oprette partnerskaber med private virksomheder for at fremme og synliggøre tiltag for biodiversiteten på erhvervsgrunde.**
- 4. Øge indsatsen for at formidle ny viden, og inspirationsmateriale til private aktører for at fremme tiltag for biodiversiteten.**
- 5. Udvikle og høste lokale frøblandinger fra særligt fine naturlige græsarealer inden for kommunen** – frøene kan uddeles/ sælges til private haver, institutioner og erhvervsgrunde, og lokale frø sikrer, at det er blomster, der er tilpasset de lokale insekter og dyrkningsbetingelser.
- 6. Formidle formålet med at lade områder ligge til vild natur.**
- 7. Særlig indsats for at fremme den vilde natur i sommerhusområder.**

Naturoplevelser

Alle mennesker har godt af at have adgang til naturen, have og grønne omgivelser og få spændende naturoplevelser. At være tæt på naturen er en af de primære årsager til, at mennesker bosætter sig i Frederikssund Kommune. Samtidig er det også primært naturen og muligheden for at opleve naturen, der får folk til at besøge kommunen.

Naturoplevelser kan give os fysiske udfordringer og skabe bedre fysisk og mental sundhed ved blandt andet at mindske stress og risikoen for hjertekarsygdomme. Derudover vil børn og unge, der får mulighed for at have naturen som ramme for leg og læring, senere i livet have en større forståelse for, hvorfor det er vigtigt at passe på naturen. [Forskning indikerer at udeliv, bevægelse og naturoplevelser, ikke kun styrker børn og unges fysiske og psykiske trivsel, men også kan være med til at skabe bedre rammer for indlæring og styrke sociale relationer.](#) Derfor er det vigtigt at bringe naturen ind i børn og unges undervisning og læring.

Målsætninger for naturoplevelser

For at nå vores vision, vil vi med naturoplevelser i Frederikssund Kommune arbejde for at

- Skabe gode bæredygtige rammer for naturoplevelser
- Gøre det nemt for borgerne at finde og få adgang til naturoplevelser.
- [Understøtte den igangsatte indsats med naturvejledning for både daginstitutioner og skoler.](#)

Børn og Unge

Frederikssund Kommune giver børn og unge gode muligheder for at opleve naturen og få pirret deres nysgerrighed, både i dagtilbud, institutioner og gennem skolen. Frederikssund Kommune har prioriteret en ambitiøs formidlingsindsats, som gennem kommunens naturvejledere styrke skoler og institutioners adgang til naturaktiviteter og oplevelsespunkter.

Opmærksomhedspunkter Trusler

Hensyn til børns sikkerhed og trygge læringsrammer samt arbejdsmiljø er vigtige prioriteter i planlægningen af pædagogiske forløb for børn og unge. Derfor kan transport og ophold i naturen give udfordringer for at inddrage naturoplevelser i højere grad.

Adgangen til naturområder i nærmiljøet kan i nogle lokalområder være begrænset enten fordi, der mangler naturarealer eller at adgangsforholdene kun kan ske via privatejede arealer.

Lærere og pædagoger m.fl. kan også undlade at bruge naturen i det pædagogiske arbejde fordi de selv ikke er vant til at færdes i naturen eller mangler viden om muligheden for at skabe gode og spændende læringsforløb i naturen. Derfor vil naturindsatsen i de kommende år fokusere på at klæde lærere og pædagoger på, således at natur og udeundervisning bliver en integreret del af børn og unges dagligdag.

Hvad gør vi i dag for børn og unge?

Frederikssund Kommune har igangsat en indsats, som skal [styrke](#) den naturfaglige dannelse hos børn og unge i kommunen. To naturvejledere er blevet ansat til at indarbejde [udeskoleudeundervisning](#) og oplevelser i naturen, som en del af dagligdagen for børn og unge i institutioner og skoler. Gennem

sidemandsoplæring af personale, ture og samarbejde med blandt andet kulturinstitutioner, erhverv og andre interessenter vil naturvejlederne sørge for at styrke den naturfaglige profil i Frederikssund Kommune.

Frederikssund Kommune har fra medio 2021 ansat to naturvejledere som skal være med til at støtte op om børn og unges naturfaglige dannelse i kommunen. Herunder er der for 2021-2023 indgået et samarbejde med Nationalpark Skjoldungernes Land, som tilbyder alle klasser på mellemtrinnet (3.-7.kl) i kommunen to årlige ture i lokalområdet, samt udvikling af inspirationsmateriale til brug i daginstitutionerne. Derudover skal naturvejlederne udbrede aktiviteter med relevante mærkesager til dagtilbud og skoler, f.eks. aktiviteter med fokus på biodiversitet, samt at vejlede pædagogisk personale i, hvordan oplevelsessteder og uderummet kan bruges som læringsmiljø.

Frederikssund Kommune har i samarbejde med Naturstyrelsen inviteret Skoleelever fra Fjordlandsskolen til plantning af en skoleskov i den nye Nordmandsskov ved Skibby.



Figur 19 – Borgmester John Schmidt Andersen hjælper børn fra Fjordlandsskolen Afd. Skibby, med at plante en nye Skoleskov i Nordmandsskoven. Eleverne følger skoleskovens udvikling, og inddrager den i undervisningen.

Frederikssund Kommune har indgået et samarbejde med Nationalpark Skjoldungernes Land om at udvikle en naturfaglig indsats for børn og unge i skolealderen. Indsatsen går blandt andet ud på, at udbrede aktiviteter med kommunale mærkesager til dagtilbud f.eks. aktiviteter med fokus på biodiversitet, samt at vejlede pædagogisk personale i, hvordan oplevelsessteder og uderummet kan bruges som læringsmiljø.

Indsatser for Børn og unge

Frederikssund Kommune ønsker at styrke indsatsen for naturvejledning og fortsætte det gode samarbejde med lokalsamfund, foreninger, Fishing Zeeland, Nationalpark Skjoldungernes Land og Naturstyrelsen m.fl. Naturvejlederne involverer løbende relevante samarbejdspartnere som kan have relevans for indsatsens virke.

Frederikssund Kommune ønsker at styrke den nyetablerede naturvejledningstjeneste og fortsætte det gode samarbejde med lokalsamfund, foreninger, Fishing Zealand, Nationalpark Skjoldungernes Land og Naturstyrelsen m.fl. Nationale aktører og projekter som fx "Skoven i skolen",

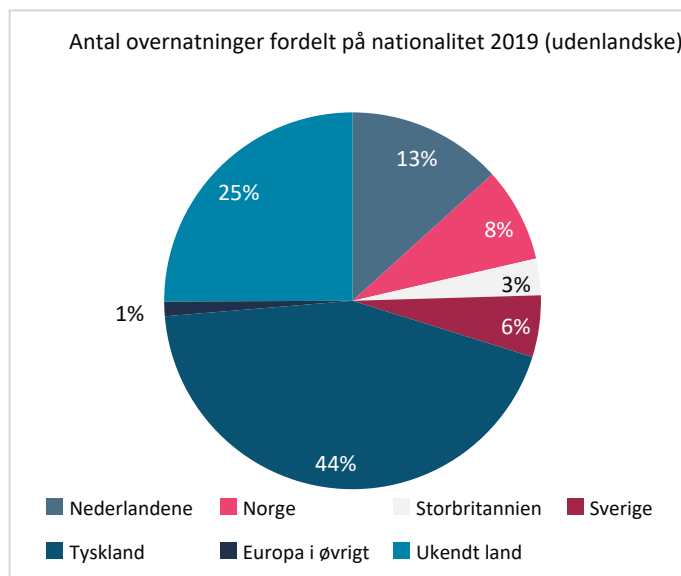
Naturstyrelsen og skolerne i Frederikssund inddrager børn og unge til pasning og forvaltning af udpegede arealer. Med støtte fra relevante lokale aktører og interessenter, påbegyndes et samarbejde, hvor naturpleje bliver inddraget i undervisningen. Relevante aktører kan inddrages ved at stille materialer og viden til rådighed. Naturvejlederne i kommunen vil hjælpe med at facilitere samarbejdet og bistå med aktiviteter og formidling.

Forslag til nye indsatser

- 1. Indgå i samarbejde med offentlige instanser, frivillige aktører mm.** - om aktiviteter og faciliteter i naturen til glæde for borgere i Frederikssund.
 - 2. Fremme naturen i nærmiljøet til skoler og daginstitutioner,** -så adgangen til at anvende naturen i læringsforløb kan lettes og give trygge rammer for børn og unge, der ikke er vant til færdes i naturen.
 - 3. Fremme anvendelsen af gode naturapps og teknologi** -i læringsforløb i naturen.
 - 4. Opkvalificere relevant fagpersonale** -på skoler og daginstitutioner sammen med kommunens naturvejledere, således at udeskoling og naturvejledning bliver en integreret del af børn og unges hverdag i Frederikssund.
 - 5. Gå i dialog med private lodsejere** - for at øge adgangen til naturoplevelser.
-
- 1. Udbrede kendskabet til landsdækkende portaler med naturaktiviteter for skoler** – fx "Skolen i virkeligheden", "Skoven i skolen" eller "Bliv NaturligVis".
 - 2. Lette adgangen til naturen i nærmiljøet til skoler og daginstitutioner** – adgangen til at anvende naturen i læringsforløb kan give trygge rammer for børn og unge, der ikke er vant til færdes i naturen.
 - 3. Fremme anvendelsen af gode naturapps og teknologi i læringsforløb i naturen.**
 - 4. Dialog med private lodsejere for at øge adgangen til naturoplevelser og skabe forståelse for landmænds udnyttelse af naturens ressourcer.**

Bæredygtigt friluftsliv

Turisme er en stor del af samfundsøkonomien og en vigtig faktor for vækst, arbejdspladser og naturen. Frederikssund Kommune havde i 2018 et samlet turismeforbrug på 890 mio. kr. for både kommercielle og ikke-kommercielle overnatninger samt endagsrejsende. I 2019 havde Frederikssund Kommune ca. 138.000 antal overnatninger. Turisterne kommer fra nær og fjern, hvor størstedelen af de udenlandske overnatninger i 2019 kom fra Tyskland.



Figur 19 - I 2019 havde Frederikssund Kommune ca. 138.000 antal overnatninger. Turisterne kommer fra nær og fjern, hvor størstedelen af de udenlandske overnatninger i 2019 kom fra Tyskland.

Foruden turister fra udlandet, er der også mange danske naturgæster fra lokalområdet og fra andre dele af Danmark. Med de mange besøgende og forskellige måder at begå sig i naturen, er det vigtigt at naturoplevelserne bliver formidlet korrekt og er bæredygtige.

Trusler

Overbesøgte områder kan skabe stort slid på naturområder eller skabe forstyrrelser af dyrelivet. Privatejede jorder uden offentlige adgangsforhold kan skabe barrierer for adgangen til naturoplevelser. Hvis offentlighedens adgang til naturområder begrænses af skærpede beskyttelseskrav kan det også forringe eller forhindre naturoplevelsen. Det handler om at finde en balance mellem benyttelse og beskyttelse.

Hvad gør vi i dag for bæredygtigt friluftsliv?

Kommunen har etableret en række støttepunkter for friluftsliv og naturoplevelser, i form af shelterpladser, udendørs træningsfaciliteter, badestrande og stisystemer m.m. Borgere kan finde information om shelterpladser m.m. på friluftsguiden som Frederikssund Kommune er medlem af. Derudover er kommunen løbende i dialog om udvikling af stisystemer og andre publikumsfaciliteter.



Figur 20 - Marbæk Strandpark drives af Frederikssund Kommuner, og udgør rammen for en lang række friluftaktiviteter.

Frederikssund Kommune er en del af Destination Fjordlandet, der bidrager til en bæredygtig udvikling, hvor der tages ansvar for vores natur inden for turismefremme. Destination Fjordlandet er dermed en vigtig samarbejdspartner ved udvikling og markedsføring af naturoplevelser i kommunen.

Frederikssund Kommune er med i Fishing Zealand – et projekt initieret af Danmarks Sportsfiskerforbund. Projektet har til formål at forbedre naturen, vandmiljø, biodiversiteten og fiskemulighederne på Sjælland og Øerne. Dette med henblik på at udvikle sportsfiskeriets potentiale som oplevelseserhverv. Det er afgørende at der sker en bæredygtig benyttelse af natur og vandmiljø.

Frederikssund Kommune har naturen på hjerte. De oplevelser denne giver er med til at sikre nærvær til det grønne for kommunens borgere. Derfor skal naturen sikres på kort sigt og skabe et bedre grundlag for dette på langt sigt. Frederikssund Kommuner tager del i den grønne omstilling, der i samarbejde med erhvervslivet skal bidrage til en bæredygtig dagsorden.

Frederikssund Kommune samarbejder med Naturstyrelsen, Nationalpark Skjoldungernes Land og Naturpark Mølleådal, hvor kommunen indgår i løbende dialog om udvikling af grønne støttepunkter, friluftsfremmeding og andre konkrete projekter.

Indsatser for bæredygtigt friluftsliv

Frederikssund Kommune vil fortsat indgå i projekter med samarbejdspartnere, der forholder sig til den bæredygtige dagsorden og derigennem skabe de nødvendige rammer for bæredygtig brug af naturen.

Frederikssund Kommune vil i samarbejde med grønne interessenter og samarbejdspartnere øge formidlingsniveauet i omfang og detalje, således at naturoplevelserne "opleves" på en måde, der både er beskyttende og lærerig.

Forslag til nye indsatser

- 1. Gennemgå de nuværende skilte i naturen med viden om naturen og information om den bæredygtige brug med henblik på at udvikle den gode formidling af naturen for besøgende.**
- 2. Udvikle et Code of Conduct med principper for god stil i naturen sammen med kommunens mange brugere af naturen – fx med inspiration fra Friluftsrådets kampagne om "flink af natur" og**

andre lignende projekter

3. Forbedre adgangen til kort med støttepunkter og regler på de respektive områder for besøgene – fx via virtuelle brugerflader.

Udendørs foreningsliv og aktiviteter

Naturen spiller en centralrolle i borgernes aktive fritidsliv. Interessen for at dyrke idræt og motion i naturen har i de senere år været støt stigende i Danmark. Naturen er i dag mere brugt som idrætsarena end fodboldbaner og idrætshaller. Samtidig ses en tydelig tendens til, at flere og flere dyrker idræt og motion uden for idrætsforeningerne, hvor motion dyrkes på hold og faste tidspunkter. Danskerne vælger i stigende grad at dyrke idræt alene eller i mindre grupper på selvvalgte tidspunkter. Her spiller naturen en vigtig rolle, hvor blandt andet løb, mountainbike og kajak er særligt populært, og i takt med ændringerne i motionsvanerne efterspørger flere danskere muligheden for idræt i naturen.

Med den viden om borgernes brug af naturen er det vigtigt at naturstrategien understøtter et samspil med de udøvede aktiviteter i naturen.

Trusler

Naturen rammer mange forskellige former for aktiviteter og interesser. Det er vigtigt at der i dialog med private og statslige naturarealer er en dialog om hvor og hvordan forskellige aktiviteter kan deles om naturen.

Ligeledes er det en væsentlig risiko at populære naturområde slides, specielt hvis faciliteterne som parkering, toiletforhold, stisystemer ikke er tilstrækkelige eller uklart defineret.

Hvad gør vi i dag for udendørs foreningsliv?

Frederikssund Kommune har støttet lokale spejdergrupper, der har lavet Natureventyr. Natureventyr tilgås via en app, og aktiveres af en QR-kode der er sat op forskellige steder i kommunen. Formålet er blandt andet, at få børn og unge ud i naturen.

Frederikssund Kommune er i dialog med foreninger blandt andet vedrørende bekæmpelse af invasive arter på berørte låneområder. Dette med henblik på at sikre, at foreningerne passer arealerne på en naturvenlig måde og har den viden, de behøver, for at kunne passe arealerne hensigtsmæssigt.



Figur 21 Naturekspressen er et initiativ der er opstartet af Skibby Aktive, som har til formål er at udvikle Hornsherred med henblik på at øge livskvaliteten for beboere og understøtte turisme, herunder øget adgang til og aktiviteter i naturen.

Indsatser for udendørs foreningsliv

Frederikssund Kommune vil fortsat være i dialog med og støtte kommunens foreninger for at fremme gode muligheder for at få spændende oplevelser og aktiviteter i naturen.

Forslag til nye indsatser

- 1. Udarbejde en udviklingsplan for at fremme mulighederne for aktiviteter i naturen** – dette skal ske i dialog med private lodsejere, Naturstyrelsen, nationalparken og fremme gode muligheder for aktiviteter i naturen i hele kommunen og sikre, at aktiviteterne spiller sammen med den overordnede naturstrategi.
- 2. Støtte og indgå partnerskaber med foreninger og andre frivillige for at styrke børn og unges muligheder for at få oplevelser og læring i naturen.** - Fx kunne en kunstforening tage børnene med ud at male billeder af naturen eller fiskerforeninger kunne lære børn at fiske.
- 2.**

Tilgængelighed for alle

Mange friluftsfaciliteter i Frederikssund Kommune giver allerede i dag naturgæster gode muligheder for friluftsoplevelser. De forskellige naturbrugere har mange forskellige ønsker og behov. Børnefamilier, pollenallergikere, kørestolsbrugere eller handicappede er eksempler på brugergrupper, der stiller særlige krav til eksempelvis stier, parkering og toiletforhold.

Der er mange der bruger naturen, og der skal være plads til alle. Nogen friluftaktiviteter stiller særlige krav til et areal, og kan begrænse muligheden for at udøve andre aktiviteter. Derfor vigtigt, at de forskellige naturbrugere tager hensyn og giver plads til hinanden.

Trusler

Dårlige adgangsforhold i form af manglende stier, parkering eller manglende skiltning, kan både gøre det sværere at få adgang til naturområder, men også skabe konflikter med lodsejere, hvis naturgæster forvildes ind på private arealer hvor der ikke er offentlig adgang, eller parkerer deres biler på uhensigtsmæssige steder.

Der er mange privatejede arealer i Frederikssund Kommune, hvor lodsejere ikke ønsker at der etableres stier eller andre faciliteter. Der kan skabe "huller" i stisystemerne, og begrænse naturgæsternes frie færdsel.

Mangel på faciliteter (toiletter, borde, bålhytter m.m.) kan gøre det vanskeligt for visse brugergrupper at få friluftsoplevelser.

I svært fremkommelige naturområder har kørestolsbrugere og gangbesværede ikke mulighed for at færdes, hvis ikke der etableres egnede stier. Der er dog begrænsninger for hvilke faciliteter man kan etablere i beskyttede naturområder uden at påvirke naturen negativt.

Konflikter mellem forskellige brugere af et område kan opstå, hvis en gruppes aktivitet opleves som generende eller begrænsende for andre brugere. Årsagen til disse konflikter er ofte, at der ikke har været tilstrækkelig dialog og ikke er indgået aftaler med forskellige brugergrupper, om hvordan et areal må benyttes.

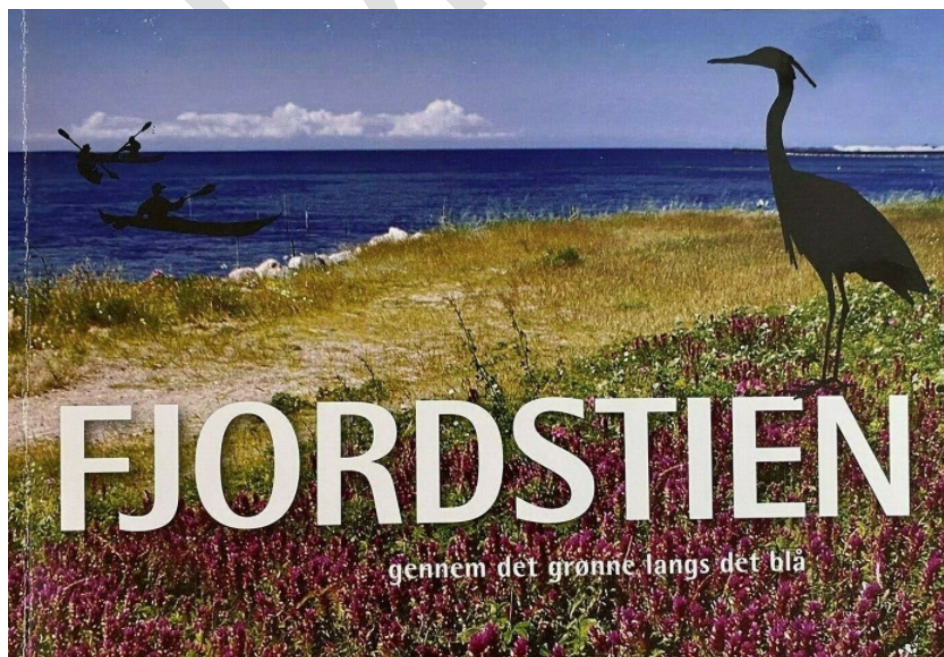
Hvad gør vi i dag for tilgængelighed for alle?

Frederikssund Kommune har fokus på, at skabe plads til alle brugergrupper, og indrette arealer og friluftsfaciliteter der så vidt muligt tilgodeser og gør naturen tilgængelig for alle brugergrupper.

Frederikssund Kommune har fokus på at etablere nye offentlige toiletter, hvor det er efterspurgt.

Frederikssund Kommune arbejder på at forbedre badebroerne ved strandene, så kørestolsbrugere og gangbesværede får bedre adgang.

Frederikssund Kommune har i samarbejde med nabokommuner etableret "Fjordstien" der i alt er 275 km lang og løber langs Roskilde Fjord og Isefjorden. Frederikssund Kommune har derfor fokus på at forbedre fjordstien og andre eksisterende stier i kommunen.



Figur 22 - Informationsfolder og kort over Fjordstien

Der er etableret offentlige shelterpladser flere steder i kommunen. Shelterpladserne kan bookes online, og der leveres ugentligt brænde til pladserne. Frederikssund Kommune samarbejder med Naturstyrelsen og

Nationalpark Skjoldungernes Land om etablering af nye stier, shelters og andre friluftsfaciliteter.



Figur 23 - Shelterplads i Sillebro Ådal

Frederikssund Kommune er også i dialog med lokale organisationer som Danmarks Naturfredningsforening og Skibby aktive, der lokalt arbejder for, at etablere nye stier, i forbindelse med eksisterende stier.

Frederikssund Kommune er medlem af Friluftsguiden, der er en online-portal, hvor man på oversigtskort kan se kommunens stier, shelters og andre faciliteter, og booke kommunens shelterpladser.

Indsatser for øget tilgængelighed for alle

Frederikssund Kommune vil fortsat arbejde for at gøre naturen tilgængelig for så mange grupper af brugere som muligt. Kommunen er i gang med at etablere endnu flere stier herunder rekreative stier og cykelstier og arbejder for at få afmærket stierne endnu bedre.

Frederikssund kommune vil fortsat inddrage borgere, foreninger, virksomheder m.m. i planlægningen af projekter.

Forslag til nye indsatser

- 1. Arbejde for at forbedre de eksisterende rekreative stier** – fx ved at anlægge boardwalk, eller lave græsstier om til grusstier.
- 2. Kortlægning af stier** – for at gøre stinettet mere tilgængeligt for alle.
- 3. Forbedret formidling af eksisterende faciliteter.**
- 4. Etablering af nye faciliteter** – fx parkeringspladser
- 5. Samarbejde med Naturstyrelsen om etablering af handicapfaciliteter på Naturstyrelsens shelterpladser i kommunen.**

UDKAST

Det videre arbejde med Naturstrategien

Med indsatserne i Naturstrategien vil vi i Frederikssund Kommune arbejde for at nå målsætningerne. Frederikssund Kommune vil udarbejde en handlingsplan med forslag til konkrete aktiviteter, der kan realisere indsatserne inden for de afsatte ressourcer på området. Handleplanen skal udarbejdes senest 2 år efter godkendelse af Naturstrategien.

Naturstrategien skal revideres hvert 5. år, for at sikre, at indsatser og målsætninger tilpasses samfundsudviklingen. Revisionen kan med fordel ske i forlængelse af udarbejdelsen af de nye vandplaner og natura 2000 handleplaner. Disse revideres også hvert 5. år. Under revisionen gøres der status for hvert indsatsområde, og nye indsatser tilføjes efter ønsker og behov. Kommunalbestyrelsen skal godkende den reviderede strategi.

UDKAST

Natur
Torvet 2
3600 Frederikssund
