



TRYGGE BYRUM

FOR ALLE, MANGE, FÅ



DET KRIMINAL
PRÆVENTIVE RÅD

JUUL FROST ARKITEKTER

Trygge byrum for alle, mange, få

Kopiering tilladt med kildeangivelse.

ISBN-13: 978-87-92966-67-4

Februar 2022

Udgivere: Det Kriminalpræventive Råd, DKR.

Forfattere: Juul Frost Arkitekter. Ansvarshavende: Helle Juul, Founding Partner, arkitekt MAA/MNAL, Ph.d. Mads Møller Angelso, cand.mag. i filosofi. Trine Sofie Dusine Schmidt Nielsen, arkitekt, cand.polyt.

Red.: Hans Peter de Place, DKR.
Ansvarshavende red.: Anna Karina Nickelsen, DKR.

Design/layout: Juul Frost Arkitekter.
Illustrationer: Optic Circus og Juul Frost Arkitekter.

Tak til alle i følgegruppen for bidrag til publikationen i form af input og interviews herunder Anne Sofie Kirt Strandbygaard, Ellen Højgaard Jensen, Helle Nørgaard, Louise Buch Viftrup, Rune Holst Scherg.

Tak til Hørsholm- og Høje-Taastrup Kommune for deres bidrag.



JUUL FROST ARKITEKTER

INDHOLD

01	FORORD	4
	Sæt trygge byrum på dagsordenen	
	INTRODUKTION	5
	Hvorfor tryghed?	6
	Hvordan styrker vi trygheden?	8
	TÆNKEPAUSE Inddrag borgerne i det systematiske arbejde med trygheden	10
	Brug de kriminalpræventive principper	12
	Principperne i byrumsperspektiv	15
	HANDOUT De kriminalpræventive principper	17
	TÆNKEPAUSE Tidlig kriminalitetsforebyggelse og sociale indsatser	18
02	CASES	20
	Høje Taastrup: Tryghed i byperspektiv	22
	TANKEGODS Jane Jacobs	28
	TÆNKEPAUSE Fysiske tiltag har positiv effekt	29
	Hørsholm: Liv og mennesker i stationsområdet	31
	TANKEGODS Richard Sennett	37
	TÆNKEPAUSE Stationer bliver mere trygge at færdes på, hvis de integreres i byens planlægning	38
	Odense: Tryghed for byens udsatte	40
	Svendborg: 28 trin til tryghed	43
	TANKEGODS Kevin Lynch	46
03	TÆNKEPAUSE Tryghed og indbrudsforebyggelse gennem planlægningen	47
	Aarhus: Kunstgræs skaber liv 24/7, 365 dage om året	49
	ANBEFALINGER	52
	i. Arbejd helhedsorienteret med tryghed	54
	ii. Sæt tryghed på den politiske dagsorden	56
	iii. Omsæt visioner til virkelighed	57
	iv. Skab succes gennem samarbejde og inddragelse	59
	HANDOUT Anbefalinger	61
	Filmen om tryghed	62

FORORD

SÆT TRYGGE BYRUM PÅ DAGSORDENEN

Vi bliver flere og flere mennesker i vores byer, vi rykker tættere sammen, og diversiteten øges. Udviklingen udfordrer forholdet til vores medmennesker og kan ændre vores adfærd. Det har betydning for, hvornår vi føler os trygge, og hvornår vi bliver trygge. Derfor skal tryghed på dagsordenen, når vi planlægger og udvikler vores byer og byrum. Tryghed skal på dagsordenen i alle dele af byudviklingen - i udbud, konkurrencer, helhedsplaner og arkitekturpolitik i landets kommuner og hos andre med ansvar for byer og byrum. At sikre fokus på tryghed er derfor en vigtig opgave for alle involverede i planlægning af den gode og trygge by.

Byer og byrum spiller en rolle for oplevelsen af tryghed og tillid mellem byens borgere. Politikere, byplanlæggere, driftschefer, arkitekter og landskabsarkitekter har indflydelse på, hvordan det byggede miljø påvirker tryghed og vores tillid til hinanden. En aktiv indsats i planlægningen, udformningen og driften af byens rum kan øge trygheden og mindske kriminaliteten. Tryghed skaber merværdi for borgere, besøgende og byen. Trygge byer tiltrækker investorer og nye beboere. Trivslen og den sociale bæredygtighed vokser, når trygheden er i top.

Tryghed er en følelse, som vi ofte ikke tænker over i hverdagen. Vi taler først om tryghed, når nogen føler sig utrygge. Tryghed er et blandt mange behov, der skal adresseres i udviklingen af byer og byrum. Derfor bør trygheden tænkes sammen med andre

mål, visioner og byrums-initiativer. Man kan både se på borgernes oplevelse eller følelse af tryghed og forhold som for eksempel kriminalitetsniveauet. Men følelser og fakta stemmer ikke altid overens. Selvom den reelle risiko for at blive udsat for kriminalitet er lav, kan borgerne sagtens være utrygge.

Selvom tryghed "bare" handler om følelser, er oplevelsen af utryghed et reelt problem. Følelsen af utryghed har faktiske konsekvenser for den enkelte borgers liv, for den sociale bæredygtighed og for byens udvikling. Oplever vi, at byens rum er trygge, attraktive og levende at være i? Eller oplever vi, at byens rum er utrygge, nedslidte og mennesketomme? Byens rum har betydning for vores livskvalitet.

Sæt tryghed på dagsordenen.



Erik Christensen
Formand for DKR



INTRODUKTION

HVORFOR TRYGHED?

Tryghed skaber merværdi for borgere, besøgende og byen. Trygge byer og byrum tiltrækker investorer og nye beboere. Tryghed skaber rammer om trivsel og social bæredygtighed.

TRYGHED PÅ TVÆRS AF SKALAER

Ethvert byrum er altid en del af en større kontekst: et boligområde, et kvarter og en by. Byrum, byområder og byer har alle særegne sociale, demografiske og fysiske træk.

I arbejdet med anbefalingerne har vi blandt andet hentet inspiration i en række tryghedsundersøgelser. Dels for at målrette anbefalingerne og dels for at finde ud af, hvad der er vigtigt, når vi arbejder med trygheden. Tryghedsundersøgelserne har udvidet vores faglige forståelse af begrebet tryghed og sammenhængen med de fysiske rammer om borgernes oplevelse af tryghed; byrummet, bydelen og byen.¹

TÆNKEPAUSER & TANKEGODS

Sideløbende med indsamlingen af viden og cases har vi formuleret fem tænkepauser. Vi har lavet interviews med de centrale fagpersoner, der udgør følgegruppen for denne publikation. De bidrager med forskellige faglige perspektiver på trygheden i byens rum. De fem tænkepauser giver os et helhedsperspektiv på arbejdet med tryghed og kriminalpræventive tiltag. De rummer viden og praktiske erfaringer, der kan bruges i det videre arbejde.

Parallelt fremhæver vi en række byrumsteoretikere fra det 20. århundrede. Teoretikere, der har haft afgørende betydning for vores måde at planlægge på og for udformningen af byens rum. Dette har inspireret til nye tankefusioner, hvor de teoretiske perspektiver får nyt liv og relevans for byudvikling og design af byrum.

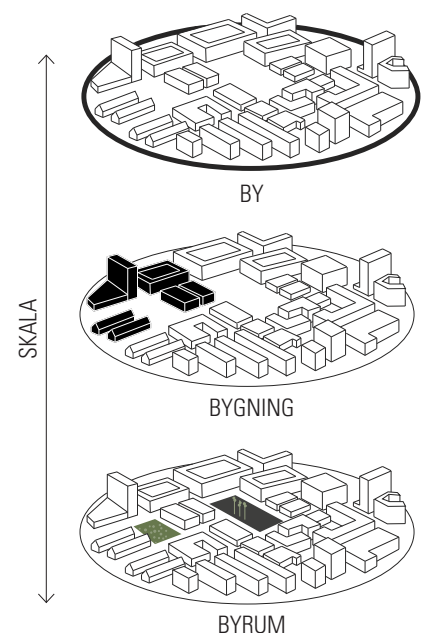
SKÆRPET FOKUS

Med denne publikation ønsker vi med cases, interviews og teorier at skærpe fokus på tryghed på byrums-, bydels- og byniveau i et helhedsorienteret blik. Vi tager afsæt i tidligere anbefalinger fra Det Kriminalpræventive Råd² og stiller skarpt på, hvordan vi i fællesskab kan styrke trygheden i praksis. Hvordan kan vi planlægge og sikre at tryghedsfremmende initiativer tages med i et socialt bæredygtigt perspektiv?

TRYGHED OG TILLID FOR ALLE, MANGE, FÅ

Byerne er samlingspunkter for en diversitet af mennesker. En mangfoldighed af borgere deler byens rum på tværs af økonomiske og sociale forskelle. Hvis fremtidens byrum proaktivt skal sikre tryghed og tillid mellem byens brugere, er der behov for byrum, der giver plads til alle, de mange og de få.

Det skal være trygt at bruge byens rum både alene og i større og mindre grupper. Derfor har vi fokus på de fysiske rammer, det sociale liv og mødet mellem mennesker, så vi kan skabe byrum, der skaber ejerskab, og hvor alle kan føle sig trygge.



HVAD ER TRYGHED?

Begreberne tryghed og utryghed kan være svære at "indfange", fordi der er tale om oplevelser, som varierer fra person til person. Der findes ikke én definition af tryghed. Den gængse anvendelse af ordet dækker over "det at være eller føle sig sikker og uden for fare" og "det at være rolig og afslappet i tillid til at andre beskytter én".³ Tryghed rummer altså både et fravær af fare og et aspekt af tillid til andres hjælp.

Omvendt kan utryghed defineres som oplevelsen af at føle sig usikker, urolig eller ængstelig; eller at være i fare. Utryghed kan blandt andet være rettet mod bekymringen for at blive udsat for kriminalitet. Man kan læse mere om fænomenerne tryghed og utryghed i artiklen [Utryghed som fænomen - Er man tryk, hvis man ikke er utryk?](#)

UTRYGHEDENS FØLGER

Forskning og erfaringer viser, at utryghed har en række negative konsekvenser:

- Byområder med en høj koncentration af kriminalitet og utryghed har negative konsekvenser for beboernes psykiske og fysiske helbred samt livskvalitet.⁴
- Utrygge byrum hæmmer borgernes bevægelsesfrihed og brug af byens rum. Det kan betyde, at borgerne vælger omveje for at undgå dem, holder sig væk derfra eller bliver inden døre.⁵
- Utryghed kan medføre, at ressourcestærke beboere fraflytter et område.⁶
- Utryghed kan få handlende til at fravælge byrum, gader og områder. Det kan resultere i, at handelslivet flytter væk.⁷
- Et højt niveau af utryghed i bolig- eller byområder kan igangsætte en negativ spiral, der resulterer i f.eks. hærværk og kriminalitet.⁸

TRYGHED SKABER MERVÆRDI

Forskning og erfaringer viser, at forebyggelse og tryghedsskabelse ikke blot reducerer kriminalitet, men tilfører merværdi til by, byområder og byrum på flere niveauer:

- + Tryghed kan tiltrække og fastholde beboere. Tryghed i forhold til ikke at blive udsat for kriminalitet er blandt de tre vigtigste krav til danskernes valg af bopæl.⁹
- + Oplevelsen af tryghed øger borgernes bevægelsesfrihed og udfoldelsesmuligheder i byen.¹⁰
- + Tryghed er vigtigt for den sociale bæredygtighed. Tryghed er bl.a. et parameter i bæredygtighedscertificering, f.eks. i DGNB-certificering af bæredygtige byområder.
- + Tryghed understøtter FN's Verdensmål 11, der handler om at gøre byer og lokalsamfund mere inkluderende, sikre og bæredygtige.
- + Tryghedsskabende indsatser og tiltag, der involverer og inddrager borgerne, kan skabe et større ejerskab til byens rum og ansvarlighed.¹¹



FN'S VERDENSMÅL

HVORDAN STYRKER VI TRYGHEDEN?

Tryghedsskabelse handler om at reducere de forhold, der skaber utryghed, og styrke de forhold, der virker betryggende – også i byplanlægning og byrumsdesign.

TRYGHED OG UTRYGHED I BYENS RUM

Byrummets indretning såvel som de mennesker, der bruger byens rum, og deres adfærd, spiller en rolle for oplevelsen af tryghed eller utryghed. Grundlæggende handler det tryghedsskabende arbejde med byens rum om to indsatser:

- 1) at reducere utryghedsskabende forhold og;
- 2) at styrke betryggende forhold.¹²

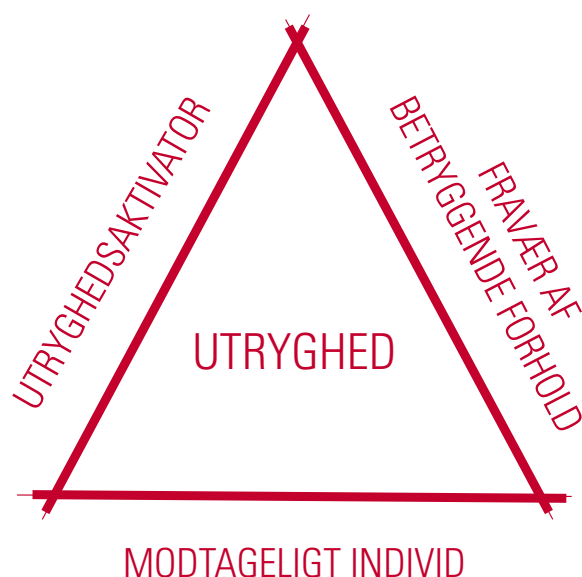
Eksempler på utryghedsskabende forhold kan være kriminalitet, berusede personer, stofbrugere og fysiske forhold som graffiti, slitage, manglende orienteringsmuligheder eller diffus belysning. Men mødet med et eller flere utryghedsskabende forhold er ikke i sig selv nok til at gøre os utrygge – det kræver et fravær af betryggende forhold, før at oplevelsen af utryghed opstår.¹³ Betryggende forhold reducerer oplevelsen af sårbarhed og derved også oplevelsen af utryghed. God belysning og godt vedligeholdte byrum kan virke betryggende.¹⁴ Et andet godt eksempel er naturlig overvågning. Øjne på gaden og andre mennesker i byrummet er en af de mest tryghedsskabende og kriminalpræventive faktorer.

Vi kan alle opleve at føle os utrygge i byens rum. Men nogle borgere er mere påvirkelige end andre. Det gælder bl.a. dårligt økonomisk stillede og ældre borgere, som oplever større konsekvenser ved kriminalitet end andre borgere. Også et stigende antal unge kvinder oplever utryghed i det offentlige rum.

Det kan derfor være fordelagtigt at målrette indsatser til de særligt påvirkelige grupper. Ved at arbejde med en kommunikationsindsats i borgerinddragelsen kan misforståelser og informationer om kriminalitetsniveau og risikoen for at blive udsat for en forbrydelse mindskes.¹⁵

Man kan læse mere om arbejdet med tryghed og utryghed i artiklen [Skræddersyet tryghed, et situationelt perspektiv på det tryghedsskabende arbejde](#).

Tryghedstrekanten er et værktøj til at tænke over årsagerne til utryghed og derved målrette den tryghedsskabende indsats. Utryghed kan siges at have tre grundelementer: Et modtageligt individ, en utryghedsaktivator og et fravær af betryggende forhold.¹⁶





TRYGHED SKABER MERVÆRDI

FOR BORGERE, BESØGENDE OG BYEN

TÆNKEPAUSE

INDDRAG BORGERNE I DET SYSTEMATISKE ARBEJDE MED TRYGHEDEN

Rune Scherg anbefaler, at vi arbejder problemorienteret, systematisk og analytisk med tryghedsskabelse, og så skal vi inddrage borgerne i at kortlægge udfordringerne og løse problemerne.

Hvorfor bør vi arbejde problemorienteret med tryghed?

Når jeg taler om nødvendigheden af at arbejde problemorienteret, så handler det om at arbejde analysebaseret, og om at have en systematisk tilgang. Det er nødvendigt, fordi vi grundlæggende ikke har et særlig godt overblik over, hvad det er for nogen indsatser der virker på det tryghedsskabende område. Vi mangler evidens, dvs. forskningsresultater, der samlet peger i én retning. Der hvor vi står er, at vi har noget teori, nogle erfaringer og en smule viden om, hvad der virker.

Der er forskellige modeller til at arbejde systematisk. Den model, jeg normalt lægger vægt på, er SARA-modellen, som står for Scanning Analyse Response og Assessment. Vi oversætter det til Scanning, altså problemafdækning; Analyse af problemet; Respons, altså indsatsplanlægning; og så Assessment, det vil sige en evaluering af indsatserne.

I virkeligheden er det simpelt. Det første er at identificere et problem. Det handler grundlæggende om at skabe et situationsbillede, som er relativt præcist. Hvad er problemet? Hvad karakteriserer det? Hvad er omfanget?

Det næste skridt er at trænge ned i problemet, at lave nogle mere systematiske analyser. Hvis man for eksempel har et hotspot af utryghed på en station eller i et boligområde, så kan man spørge, hvad det er for nogen ting, som vi formoder, er årsag til utrygheden? Vi kan så bruge vores teorier om, hvad der skaber utryghed for at finde ud af, hvad årsagen er. Det er her, hvor man især skal trække på sine kilder i forhold til, hvis man har talt med beboerne, lavet en tryghedsvandring, indhentet information, snakket med lokalbetjente eller personer, der har deres gang i området. Så danner man sig et overblik over, hvad det er for nogle dynamikker, der sandsynligvis bidrager til utryghedsproblemet.

På baggrund af analysen planlægger man en indsats ud fra erfaringer. Hvad der har virket tidligere, hvad man ved forskningsmæssigt, samt inddrager borgerne og brugernes perspektiver: Hvad er det, de ønsker i forhold til det her område. Så skal indsatsen laves, og det er jo en kæmpe ting i sig selv. Bagefter skal der gøres status: Blev tingene implementeret, og fik det den ønskede effekt?



Rune Scherg er chefkonsulent i Rigspolitiet og har forsket i og skrevet en ph.d. om tryghedens og utryghedens rumlige dimensioner og miljømæssige årsager. Han arbejder med at understøtte politikredsene i deres konkrete forebyggende arbejde og bidrager til udviklingen af nye værktøjer samt uddannelse på området.

TÆNKEPAUSE

Du fortæller, at borgere og brugernes perspektiver er en del af den systematiske tilgang, hvilken rolle spiller de, og hvordan får man dem med?

Jeg vil gerne fremhæve, at når vi arbejder med tryghedsskabende indsatser, så er borger- og brugerinddragelse et centralt element. Jeg tror, vi skal vænne os til, at det bliver en mere integreret del i forhold til det tryghedsskabende arbejde.

Hvis vi skal arbejde systematisk, skal vi også have borgernes perspektiv på, hvad der er problemet. Det er ikke nødvendigvis sådan, at borgerne og brugerne er enige med for eksempel politi, boligorganisation eller kommunen om, hvad der bør gøres. Vi kan have forskellige metoder til at adressere det samme problem. Man kan for eksempel vælge en defensiv, gitter og overvågningsstrategi. Det har vi da i hvert fald erfaring med, kan virke effektivt nogle steder. Men det er ikke sikkert, at det er den løsning, man foretrækker som borger i sit lokalområde. Måske vil man som borger nogle gange godt give køb på noget kriminalpræventiv effekt, hvis man så til gengæld får nogle mere skønne og behagelige områder at være og færdes i. Så at få borgerne eller brugerne inddraget i processen, også undervejs, det er vigtigt.

Tryghedsvandringer kan være en supergod ting, fordi det er et meget konkret redskab til at starte på en proces. Du kan inddrage forskellige aktører, borgere og kommunale aktører, politi og boligselskaber og tage en vandring for at kigge på udfordringerne helt konkret: Hvor er de her problemer? En tryghedsvandring løser ikke noget i sig selv, men det kan være første skridt hen imod en løsning. Og tryghedsvandringen er et godt eksempel på et helt konkret værktøj til at arbejde med tryghed. Så på den led så tror jeg på, at det er centralt at få borgerne ind både på det kriminalpræventive, men også på det tryghedsskabende område. Både fra starten, men også især i forhold til, hvordan man skal gøre.

Den problemorienterede tilgang er fokuseret på at løse udfordringer, der allerede er opstået. Har du nogen gode råd til dem, der ønsker at arbejde mere proaktivt med tryghed på den lange bane?

Vi lever i et højmoderne, veludviklet velfærdssamfund, hvor man investerer i sociale indsatser, uddannelse, hvor man har tillid til myndighederne og hinanden. Det ser ud til at være en af de mest centrale forklaringer på, hvorfor vi er så trygge her i norden i forhold til for eksempel Syd- og Østeuropa. Og når det så er sagt, så er der jo stadig specifikke udfordringer med utryghed også i et land som Danmark. Hvis man skal tænke tryghed lidt bredt i forhold til relationsunderstøttende indsatser, især det her med at skabe gruppeoverskridende relationer. Altså ikke med dem du kender, til dem du ikke ligner. Hvis du formår det, så synes jeg, det ser lovende ud på en række forskellige tryghedsmæssige områder. Jeg tror bl.a. på, at de blandede byområder på den lange bane er den bedste medicin mod utryghed og mistillid i samfundet.

Du kan læse mere om Runes forskning i tryghed og utryghed i artiklerne:

[Kriminalpræventiv miljø- og byplanlægning](#)

[Utryghed som fænomen – Er man tryg, hvis man ikke er utryg?](#)

[Skræddersyet tryghed – Et situationelt perspektiv på det tryghedsskabende arbejde](#)

[Utryghedens geografi – Farlige områder og hot spots af utryghed](#)

BRUG DE KRIMINALPRÆVENTIVE PRINCIPPER – DE STYRKER TRYGHEDEN

Kriminalpræventiv og tryghedsskabende byplanlægning og byrumsdesign kan tage udgangspunkt i otte principper. Principper, som forskningen har vist, er med til at nedbringe kriminalitet og styrke trygheden.¹⁷

PRINCIPPERNE SKABER MERVÆRDI

De otte kriminalpræventive principper bidrager til trygheden samt livlige, godt forbundne og integrerede byområder og byrum.¹⁸ Det skaber merværdi for borgerne og kommunen.

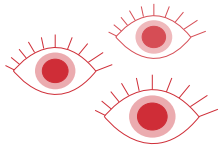
Principperne er udviklet efter amerikansk forbillede på baggrund af principper fra forskningsfeltet CPTED 'Crime Prevention Through Environmental Design'. De kan både bruges til at løse udfordringer i eksisterende byrum og byområder og forebyggende i planlægningen og designet af nye. De kan anvendes i planlægningen af byområder såvel som udformningen af enkelte byrum.

TILPAS TRYGHEDSARBEJDET

Muligheden for at styrke trygheden er afhængig af de lokale forudsætninger. Derfor er det vigtigt at tilpasse og implementere de otte principper i den givne bymæssige sammenhæng. Nogle af de vilkår, der definerer muligheder og potentialer, er bl.a., hvor byrummet er placeret i byen, tilstedeværelsen af boliger, erhvervsliv og andre bymæssige funktioner. Det kan også være stedets beboere og brugere samt muligheden for at skabe en kritisk masse af hverdags- og byliv.

DE KRIMINALPRÆVENTIVE PRINCIPPER

1. ØJNE PÅ GADEN
2. OVERBLIK OG SYNLIGHED
3. SIKKER TRANSPORT OG BEVÆGELSE
4. TRYGHEDSSKABENDE BELYSNING
5. PSYKOLOGISK EJERSKAB OG ANSVARLIGHED
6. OPHOLDS- OG UDFOLDELSESMULIGHEDER
7. RENHOLDELSE OG VEDLIGEHOLDELSE
8. FYSISK BESKYTTELSE OG BRUG AF SIKKERHEDSUDSTYR



1

ØJNE PÅ GADEN

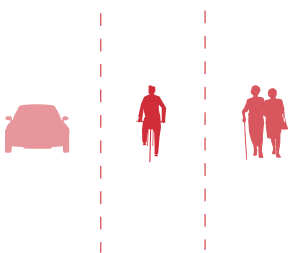
Byområder, byrum og færdselsårer, der inviterer til menneskelig tilstedeværelse, skaber naturlig overvågning. Det gør byrummene mere trygge. Understøt den menneskelige tilstedeværelse med blandede funktioner, der er attraktive og designet med faciliteter til aktiviteter i store dele af døgnet. Det gør det også svært at begå kriminalitet uden at blive opdaget.



2

OVERBLIK OG SYNLIGHED

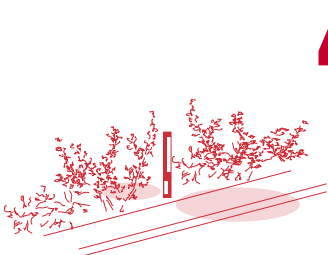
Skab god synlighed og mulighed for overblik over byrummet eller i området. Undgå blinde, inaktive og visuelt tillukkede facader. Aktive stueetager kan medvirke til, at der er synlighed i forhold til gaden. Når et område er indrettet, så det er muligt at holde øje med stier, veje og parkeringspladser, øges trygheden, og risikoen for kriminalitet bliver mindre. Hvis der er bygninger, kan de udformes, så vinduerne vender ud mod offentlige områder.



3

SIKKER TRANSPORT OG BEVÆGELSE

Stier og færdselsårer med udsyn og åbenhed til siderne giver gode muligheder for at orientere sig og skifte retning, hvis man føler sig utryg. Skab klart definerede ruter for forskellige trafikformer og god belysning langs veje og stier. Fokuser hellere på få, centrale stier end mange spredte.



4

TRYGHEDSSKABENDE BELYSNING

Vælg en jævn belysning, som ikke blænder og uden generende lys fra andre kilder i området. Brug lys for fodgængere og cyklister eller på steder, man opholder sig, med god farvegengivelse, og som er rar og behagelig. Selvom f.eks. stier er godt oplyste, kan de virke utrygge, hvis de tilstødende områder ligger hen i mørke. Tænk på grænsen mellem lys og mørke. Alt for oplyste steder kan blænde og gøre kontrasten til mørket større. Hvis området virker rart og godt belyst, kan det betyde, at flere har lyst til at færdes der.



5

PSYKOLOGISK EJERSKAB OG ANSVARLIGHED

De steder, vi kan lide at opholde os i byen, vil vi passe på. Lysten til at bruge byens rum giver os et tilhørsforhold og psykologisk medejerskab til dem. Det har stor betydning for ejerskabsfølelsen, hvis borgerne er med til at definere områdets brug og identitet. Visuelt markante kendetegn i form af f.eks. farver, kunst og forskel i byggestil kan bidrage til, at beboerne føler et større tilhørsforhold. Tilstræb en klar markering af forskellige områdetyper i forhold til, om de er offentlige, halvoffentlige, halvprivate eller private. Det har betydning for beboernes ansvarsfølelse og giver personer udefra en fornemmelse af, hvornår de træder ind på et mere privat område.



6

OPHOLDS- OG UDFOLDELSESMULIGHEDER

Skab gode muligheder for at bruge byens rum for alle generationer og forskellige grupper af brugere. Det er vigtigt for fællesskaberne og muligheden for at møde andre, at de offentlige arealer er designet så forskellige mennesker inviteres til at færdes og opholde sig der.



7

RENHOLDELSE OG VEDLIGEHOLDELSE

God renholdelse og almen, god vedligeholdelse af byrummenes belægning, beplantning, byinventar med mere sender et signal om, at nogen passer på byrummet. God vedligeholdelse mindsker beboernes utryghed, da det signalerer et højt niveau af ansvar for byrummet. Uorden og hærværk udbedres hurtigst muligt, da der er en tendens til, at det fordrer mere hærværk. Graffiti skaber utryghed, fordi området opleves som lovløst og uden opsyn. Inddrag driftspersonale i udviklingen af byens rum.



8

FYSISK BESKYTTELSE OG BRUG AF SIKKERHEDSUDSTYR

Det er nødvendigt med fysiske sikkerhedstiltag i nogle byrum. Sikkerhedsudstyr som f.eks. aflåste hegn og videoovervågning kan undertiden/nogle gange skabe utryghed og bør opsættes med omtanke. Sikkerhedsudstyr bør derfor designes omhyggeligt, være af høj kvalitet og passe ind i byens rum.

Se mere på Det Kriminalpræventive Råd's hjemmeside [her](#).

HYBRID- PROGRAMMERING

PLADS TIL BLANDEDE FUNKTIONER

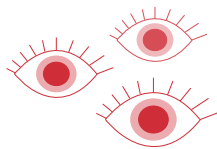
Husarens Gränd af Juul Frost Arkitekter er designet som en integreret multi-use bygning, dvs. en kombination af bolig, service og erhverv. Det betyder, at det integrerede byrum bruges store dele af døgnet af forskellige brugergrupper.

Foto: Felix Gerlach

HANDOUT:
DE KRIMINALPRÆVENTIVE PRINCIPPER

1

Øjne på gaden



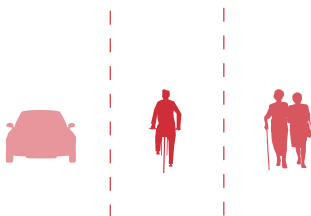
2

Overblik og synlighed



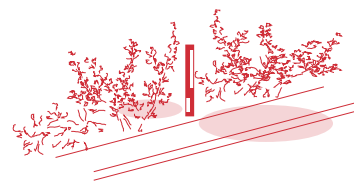
3

Sikker transport og bevægelse



4

Tryghedsskabende belysning



5

Psykologisk ejerskab og ansvarlighed



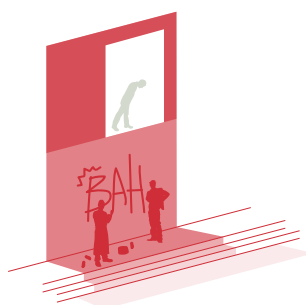
6

Opholds- og udfoldelsesmuligheder



7

Renholdelse og vedligeholdelse



8

Fysisk beskyttelse og brug af sikkerhedsudstyr



TÆNKEPAUSE

TIDLIG KRIMINALITETS- FOREBYGGELSE OG SOCIALE INDSATSER

Boligsocialnet understøtter de boligsociale indsatser gennem erfaringsudveksling og videndeling mellem kommuner, boligorganisationer og politi med flere og på tværs af berøringsflader fra frontmedarbejdere til ledere. Et vigtigt mål for det boligsociale arbejde er at skabe socialt bæredygtige boligområder og trygge lokale miljøer.

Hvordan kan sociale indsatser bidrage til tryghedsskabelse og fungere kriminalpræventivt?

I det boligsociale laves mange forebyggende indsatser henvendt til unge. Vi arbejder med den tidlige kriminalitetsforebyggelse, hvor det handler om at give unge rammer og indgange til gode fællesskaber og øge deres livschancer: Der skal være attraktive fællesskaber og mulighed for at få forløst sit potentiale. Det handler om at skabe et rum, hvor de oplever succes og føler, de kan bidrage med noget – det er vigtigt. Det kan for eksempel være gennem et ungeråd, hvor de selv er med til at sætte dagsordenen og bidrage med aktiviteter for andre. Det kan også være fritidsjobindsatser, der har et kriminalitetsforebyggende aspekt, når unge lærer, hvordan man kan bære sig ad i samfundet, og får vigtig jobberfaring.

Hvordan sikrer I, at der opstår synergi imellem boligsociale og fysiske indsatser?

Det ligger jo i de boligsociale indsatser, at de spiller ind i mange andre indsatser. Så det boligsociale er ét greb ud af flere i de udsatte boligområder. Det handler i høj grad om at kigge på det gode samspil med for eksempel de fysiske indsatser, infrastruktur og andre velfærdstilbud. Så sammenhæng og koblinger er vigtigt. Det kan være en gruppe mødre, der kommer med indspil til renoveringer, eller en fritidsjobber, der deler informationsmateriale om en renovering.

Lokalt drives, udvikles og ledes indsatserne af en boligsocial bestyrelse. Her sidder chefer og direktører fra kommune og

boligorganisation og kan suppleres af folk fra politiet, erhvervslivet og uddannelsesinstitutioner. De sikrer det strategiske overblik, fremdrift og styring af de sociale indsatser, men i dén grad også samspillet med andre. Nogen steder er det simpelthen bestyrelser for boligsociale indsatser, der tager initiativ til de fysiske indsatser, f.eks. at få etableret nye funktioner i områder, der kan understøtte det sociale liv.

I Randers har den boligsociale bestyrelse taget initiativ til en ny byfunktion på kanten af det udsatte boligområde 'Gl. Jenumsparken'. De har etableret Myretuen, som er en fysisk ramme omkring uderumsaktiviteter, hvor der er boligsociale aktiviteter for en bestemt målgruppe, men som også er attraktive for andre borgere i byen. Andre eksempler på at anvende det fysiske rum socialt er bydelsfester, haveprojekter, pizzaovne og genbrugsstationer. Vi ser gradvist oftere at fysiske og sociale indsatser hænger sammen – som fx et beskæftigelsesprojekt koblet til affaldssortering.

Mange af de her indsatser er jo i bund og grund kommunernes ansvar. Hvordan griber de kommunale og boligsociale indsatser ind i hinanden?

Kommuner og boligorganisationer har fælles interesser for, at boligområder fungerer godt, og borgere trives og har gode livschancer. Derfor samarbejder de om boligsociale indsatser. Dermed sikrer de, at indsatser supplerer og understøtter det arbejde, der ellers foregår i både kommune og boligorganisation.



Louise Buch Viftrup er leder af Boligsocialnet et samarbejde mellem KL – Kommunernes landsforening – og BL – Danmarks Almene Boliger.

TÆNKEPAUSE

Boligsociale indsatser udnytter, at udfordringer og muligheder ses fra forskellige perspektiver. Samtidig er indsatserne lokalt forankret og giver viden, som ellers ikke er tilgængelig. Det skaber innovation og agilitet. Fx når der er uro i et kælderlokale, eller når unge samles på en plads om aftenen, kan den viden deles mellem forskellige parter, og fælles løsninger findes.

Det handler i virkeligheden meget om at få relationer i spil med hinanden. Vi handler om at sætte "strøm" til den menneskelige infrastruktur med både borgerne og de professionelle.

Det kan være sådan noget helt basic som at lave tryghedsvandringer, hvor politi, kommune, borgere og boligorganisationer sammen går rundt og kigger på de fysiske rammer og siger: Jamen hvor er det, vi oplever utryghed fra forskellige perspektiver. Det er jo ikke nødvendigvis det samme, politiet ser, som borgerne oplever. Sådan kan vi få et fælles blik for udfordringer og så lave nogle fælles handlingsplaner ud fra det.

Er det kun udsatte boligområder, der har boligsociale indsatser, eller findes det også i andre boligområder?

De fleste store boligsociale indsatser findes i boligområder på statens lister. Landsbyggefonden medfinansierer en stor del af disse. Men der findes også indsatser i andre boligområder som sociale viceværter, beskæftigelses- eller fællesskabsindsatser. Mange har set, at de boligsociale indsatser er et positivt add on til den øvrige kernerdrift til glæde for både trivsel og økonomi.

Nogle indsatser, for eksempel bydelsfester, kræver lokale drivkræfter. Er det en udfordring at finde de lokale drivkræfter, men også at få folk til at føle ejerskab til det, der sker?

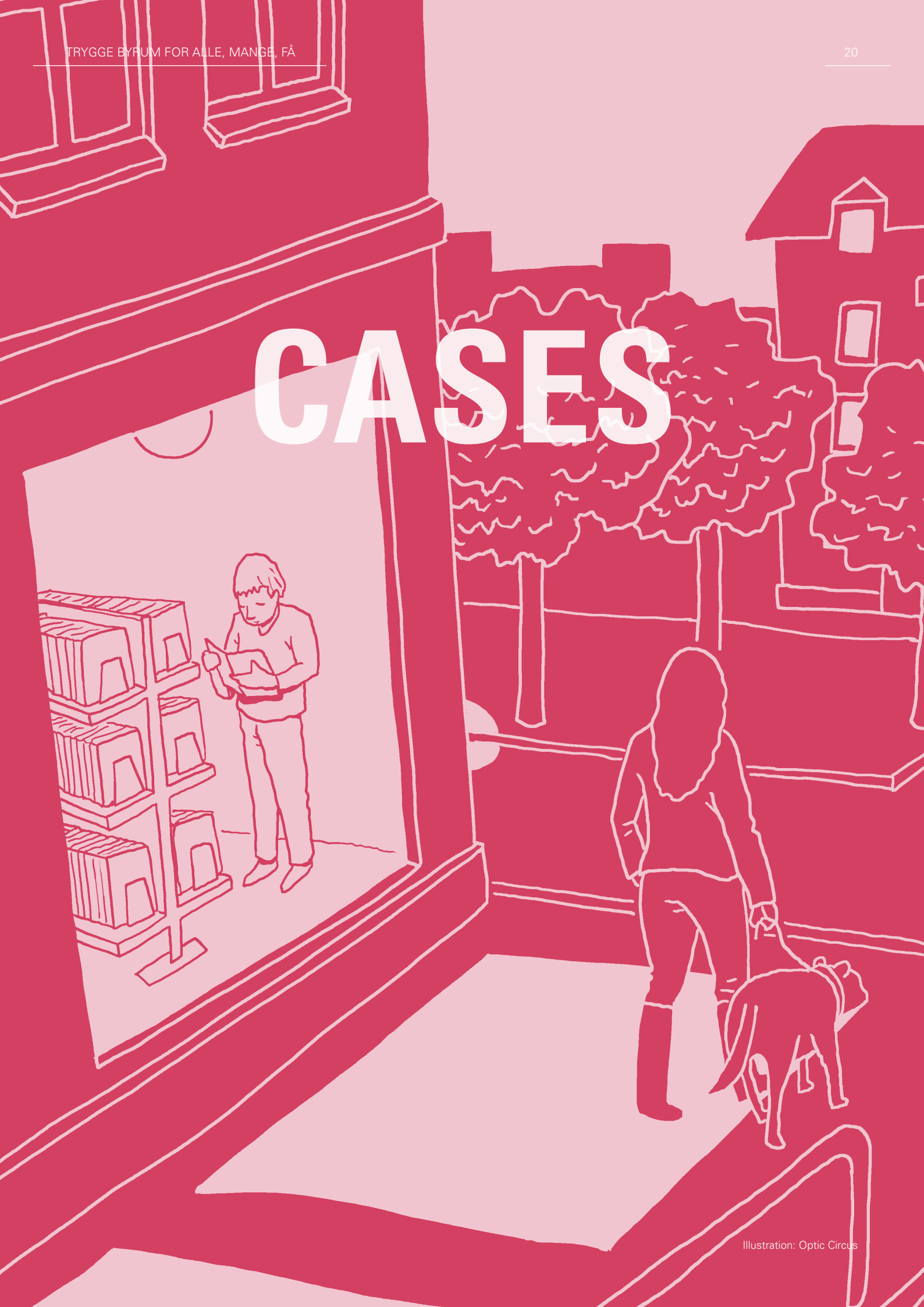
Jamen det kan sagtens være udfordrende, men det lykkes faktisk rigtig ofte. Alle vil gerne bidrage til fællesskaber, hvis de ved, hvad de kan gøre. Det boligsociale støtter netop de fællesskabsskabende kræfter, fordi de blandt andet er med til at skabe kendskab til hinanden i boligområderne. Der er ikke noget som fællesspisning og bydelsfester, som kan skabe bekendtskaber på tværs af generationer. Forbindelser mellem mennesker er vigtige. Det øger trygheden, når vi kender hinanden.

Nu kalder I det boligsociale indsatser, men det lyder, som om noget af det rækker ret vidt ud i nærmiljøet og området?

Ja, der er sket en forandring. Man tænker mere og mere byområder og ikke boligområder. For de unge er jo ligeglade med, hvor de bor. Hvis de har et fællesskab, så kan det jo fint bevæge sig på tværs af områder. At få skabt forbindelser på tværs af områder, så man får områder til at hænge sammen, både socialt og fysisk, er vigtigt. Altså, fodboldbanen i Gellerupparken er et godt eksempel på at skabe et fysisk rum, som har skabt tryghed, engagement og aktivitet, inden man lavede omdannelserne. Den har samtidig været et aktiv for resten af Aarhus, der længe har manglet en oplyst kunstgræsbane til byens mange fodboldkampe. Det har betydet, at mange andre er kommet ind og har brugt området.

Læs mere om det boligsociale arbejde på [Boligsocialnets hjemmeside](#).

CASES



CASES

VALG AF CASES

De enkelte cases er udvalgt på baggrund af fascination, aktualitet og faglig nysgerrighed. Kernen er et fokus på det strategiske element og implementeringen af denne strategi.

Cases er udvalgt på tværs af forskellige typer af byer: centralbyer, købstadscentre og basisforstæder, og byrumstyper: byområder, urbane byrum og i natur- / grønne områder og efter, hvorvidt de befinder sig i byens centrum, på kanten af byen eller uden for byen.

Ved at fokusere på byområder imødekommer vi det stigende behov for at adressere tryghed og tillid på bydelsniveau, f.eks. i udsatte boligområder eller bydele. Byrumskategorierne adresserer de forskelligartede udfordringer og potentialer, der hhv. kendetegner de urbane bymæssige situationer som f.eks. gader, transitrum, pladser samt grønne områder.

ANALYSEMETODE

De udvalgte cases analyseres med udgangspunkt i en gennemgående metode, der sikrer et helhedsorienteret blik på tryghed og tillid i byens rum. De udvalgte cases analyseres i forhold til byens, områdets og byrummets skala. Og de er analyseret mhp. at fremhæve, hvorvidt og hvordan de adresserer de kriminalpræventive principper og kan bidrage til at styrke tryghed og forebyggelse.



TRYGHED I BY PERSPEKTIV

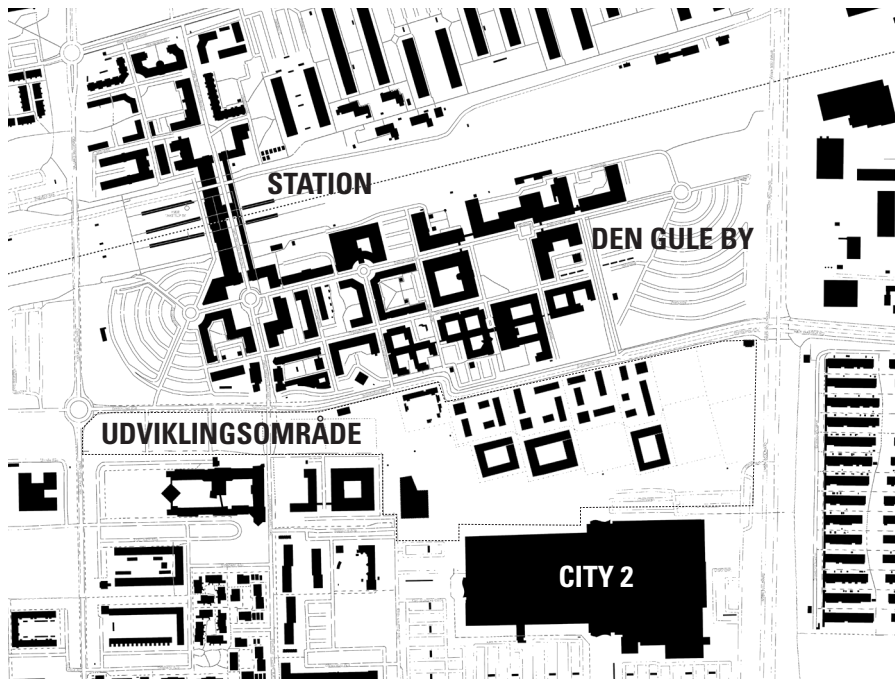
CASE

HØJE-TAASTRUP KOMMUNE

TRYGHED I BYPERSPEKTIV

Høje-Taastrup Kommune stiller skarpt på trygheden: I en helhedsorienteret tilgang og samarbejder på tværs af ejerforhold arbejdes der med at binde et patchwork af tidligere tiders forskellige planlægningsidealer bedre sammen. Målet er at skabe en sammenhængende aktiv og tryk by.





BYSTRUKTUR

Bydelen Høje Taastrup er opført efter forskellige perioders planidealer.



LUFTFOTO

Den zoneinddelte bystruktur afspejles i byens rum, der er præget af mellem- og transitrum, særligt trafikale og grønne barrierer samt parkeringsarealer.

Foto: Kortforsyningen, 2021.



GADEPERSPEKTIV

Den gule by, med sine gule mursten og hvide vinduer, ligger øde efter arbejdstid. Den opleves utryk, fordi der er få mennesker og lidt liv.

Foto: Nana Reimers.

” Det går godt i Høje Taastrup, og byen er nu inde i en ny stor udvikling. Vi arbejder på mange fronter for at omdanne Høje Taastrup by til en stærk og bæredygtig by. Vi arbejder for at skabe et nyt bycentrum at binde byen bedre sammen og skabe mere liv. Det vil øge oplevelsen af tryghed i byen. Det arbejde gør vi ikke alene, men i et tæt og forpligtende samarbejde med grundejere i området.”

Michael Ziegler, borgmester i Høje-Taastrup Kommune.²⁰

NYE SAMMENHÆNGE

Høje Taastrup by er på mange måder et usammenhængende patchwork af tidligere tiders planidealer. Byen er opført etapevis i 70'erne og 80'erne omkring store vejudlæg og delt i selvstændige erhvervs- og boligområder.

Byens overordnede trafikstrukturer blev planlagt efter modernismens idealer, hvilket bl.a. betyder, at byen blev gennemskåret af overordnede trafikårer omkring shoppingcentret City2. Tidligere tiders fokus på bilisme afspejles i byens rum, der er præget af mellem- og transitrum, særligt trafikale og grønne barrierer samt parkeringsarealer.

Den centrale Høje Taastrup Station og stationsområdet, kendt som Den Gule By, er resultatet af en byplankonkurrence vundet af Claus Bonderup og Jacob Blegvads tegnestue i 1978. Opført efter klassiske byidealer og disponeret i mindre karréer omkring en nord-syd-gående akse, hvorpå stationen ligger, forbinder Den Gule By bydelene hhv. nord og syd for jernbanen.

Høje Taastrup er en forholdsvis ung by, og da de store byggerier i Ørestaden tog fart sidst i 90'erne og 00'erne, tabte markedet pusten i Høje Taastrup. Dele af byen stod derfor ufærdige i en del år, og det faktum, at byen er bygget op omkring City2 og den store koncentration af detailhandel her, har gjort det svært at realisere tanker om det blandede bycentrum ved stationen omkring en central handelsgade.

Samlet har byens udviklingshistorie påvirket sammenhængen i byen og hæmmet udfoldelsen af et aktivt byliv. Dele af byens kvarterer kan opleves som øde uden for arbejdstid.

FRA MELLEMRUM TIL BYRUM

Det er en stor udfordring i en lang række danske byer, at by- og erhvervsområder ligger øde efter arbejdstid, og at mellemrum i byggeriet "vender ryggen til". De opleves utrygge, fordi der er få mennesker og lidt liv. Tomme byrum øger konkret mulighederne for kriminelle aktiviteter og anden adfærd, som skaber utryghed for andre.

Forskning indikerer, at passagerers oplevelse af tryghed på stationer påvirkes af den bystruktur, som omgiver stationen. Generelt er det den fragmenterede forstad, der opfattes som den mest utrygge.²²

ET NYT BLIK FOR HELHEDEN

Høje-Taastrup Kommune viser, hvordan der kan arbejdes helhedsorienteret og synkront med flere områder på tværs af skalaer, herunder:

- Den overordnede bystruktur.
- Byområder.
- Enkelte byrum.

Ikke mindst arbejder kommunen i et langsigtet strategisk træk, hvor tryghed nu er implementeret som gennemgående element i alle strategi- og plandokumenter, lige fra kommunens udviklingsstrategi til helhedsplaner og mere indirekte i lokalplaner.

Helt konkret omfatter projekterne transformationen af stationen og Den Gule By samt opførelsen af den nye bydel Høje Taastrup C. En ny bydel, der skal tilføre nye sammenhænge, større volumen og mere liv til bystrukturen, hvilket kommunen har sat som en væsentlig forudsætning for en øget oplevet tryghed i byens rum.

Hvor?

Høje-Taastrup Kommune: Forstad til København.

Hvad?

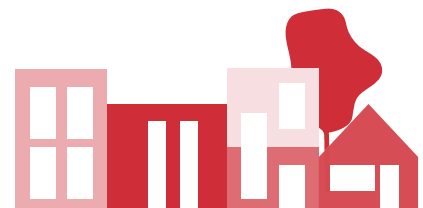
Transformation af eksisterende byrum og bebyggelse i Den Gule By og opførelse af den nye bydel Høje Taastrup C, 2012-2028.

Demografi – Høje Taastrup Kommune²¹

Indbyggertal: 50.759
 Befolkningstæthed: 649 indb/km²
 Andel almennyttige boliger: 25,9 %
 Andel børn/unge under 18 år: 21,5 %
 Andel ældre over 65 år: 17,6 %
 Fuldtidsledige i arbejdsstyrken: 6,3 %

I Høje-Taastrup Kommune svarer 81,7 % af borgerne, at de er trygge i deres nabolag. Landsgennemsnittet er 85 %. Der finder lidt flere overtrædelser af straffeloven sted (17 pr. 1000 indbyggere) i forhold til gennemsnittet for hele landet (11 pr. 1000 indbyggere)

Det socioøkonomiske indeks er 1,23, hvilket betyder, at kommunen modtager mere i bloktilskud end en gennemsnitlig kommune, hvor indekset er 1.



BLANDET BY

SAMARBEJDET OM DEN GULE BY

Den Gule By er kendetegnet af en særlig arkitektur i en menneskelig skala med gennemgående facader i gule tegl samt veldefinerede byrum. Tryghedsfølelsen udfordres visse steder af lukkede facader og andre steder af manglende boliger, diffus belysning og sidst, men ikke mindst; mangler der liv efter kl. 17.

Udviklingen af Den Gule By er forankret i et tæt samarbejde mellem Høje-Taastrup Kommune og områdets store grundejere. Indledningsvist blev der udarbejdet en visionsplan, parkeringsstrategi og belysningsstrategi for Den Gule By med konkrete planer og tiltag, der skal styrke trygheden. De tre dokumenter udgør rammen for samarbejder om udviklingen af stationsområdet på banebroen i samarbejde med grundejer og udviklingen af torve og pladser med de større grundejere.

FRA PARKERINGSPLADSER TIL MENNESKEPLADSER

Udviklingen af Den Gule By viser værdien ved at arbejde integreret og koordineret med mobilitet, parkering og byrum. Et af kommunens indsatsområder i den transitorienterede byudvikling er at få de ansatte i bydelens erhvervsliv til at tage tog eller bus til arbejde. Det frigør parkeringsarealer til attraktive og trygge byrum og forbindelser, der omvendt understøtter brugen af stationen og offentlig transport. Derfor arbejdes der med en parkeringsstrategi, der samler p-pladser i p-huse, som skal udgøre levende kvartersankre med aktivitet i stueetagerne og mulighed for offentlige rum oppe på tagene.

Visionsplanen viser, hvordan de tidligere parkeringsarealer kan omdannes til en serie af byrum og pladser med forskellige programmer, eksempelvis:

- Åbne og velbelyste kantzoner med nye funktioner, som vil være med til at skabe et mere blandet kvarter med nye opholds- og udfoldelsesmuligheder.
- Tiltagene kan øge menneskelig tilstedeværelse hen over døgnet, hvilket giver liv og øjne på gaden. Med andre ord; naturlig overvågning og øget tryghed.

LYS PÅ VEJEN FREM

Belysningsstrategien for Den Gule By viser vejen for arbejdet med tryghedsskabende belysning på tværs af ejerskel. Strategien er et eksempel på, hvordan belysning kan adresseres i et helhedsperspektiv tilpasset Den Gule Bys arkitektur. Strategien har klare mål, et prioriteringsværktøj og gode eksempler på, hvordan gennemtænkt belysning kan være med til at styrke trafiksikkerhed, tilgængelighed og orientering. Foruden at skabe mere tryghed, større identitet, attraktive byrum, visuel komfort samt energi- og driftseffektivitet.

Belysningsstrategien omfatter en strategi for samordning mellem kommune og grundejere mv. Samordning muliggør synergi mellem tiltag og en koordineret fælles indsats på tværs af kommunalt ejede veje og stier og f.eks. private fællesveje, privatejede gårdrum og parkeringspladser med belysning.

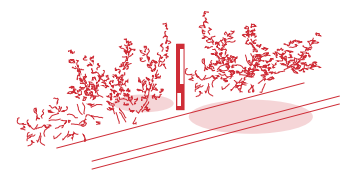
VÆK FRA DE STORE BOULEVARDER

For at sikre fremdriften i den nye bydel er der dannet et arealudviklingsselskab med de store institutionelle grundejere i området. Arealudviklingsselskabet er ansvarligt for at udvikle og byggemodne projektområdet, udføre lokal infrastruktur samt etablere parkarealer og parkering. Høje-Taastrup Kommune er ansvarlig for den overordnede infrastruktur.

Målet er at opføre en sammenhængende, aktiv og tryk bydel. Det bærende element er et rekreativt parkstrøg på ca. 4,7 Ha med et gennemgående stiforløb imellem stationsområdet og City2. Omlægningen af infrastruktur er udført, og byggerierne er godt i gang. Parken med verdens længste skatebane er udført, indviet og døbt "Åbenheden".



ÅBNE & INVITERENDE
KANTZONER



TRYGHEDSSKABENDE
BELYSNING

LOKALPLAN SKAL SIKRE NATURLIG OVERVÅGNING

Udviklingen af Høje Taastrup C er en model for, hvordan et nyt by- og boligområde kan planlægges, så de giver gode muligheder for menneskers trivsel og tilstedeværelse.

I lokalplanen er tryghed både skrevet ind i redegørelsen, og tryghedsprincipperne fra helhedsplanen er omsat til bestemmelser i lokalplanen (for f.eks. funktioner og principper for bebyggelsers fremtræden), som kan styrke trygheden og fungere kriminalpræventivt.

Der er i udformningen af området lagt vægt på:

- At skabe overblik og synlighed.
- At der bygges boliger med vinduer og udsyn til parkarealerne.
- At der etableres detail- og servicefunktioner i boligernes stueetager mod parken. Det kan bidrage til aktiviteter hen over døgnet omkring parkstrøget.
- At beplantningen i overensstemmelse med lokalplanen varierer og fremstår i flere højder for at virke rumskabende uden at skabe barrierer.

En koncentration af opholds- og udfoldelsesmuligheder:

- Længs den centrale sti etableres siddepladser, legeplads, basketballplads, verdens længste skaterbane, markedsplads og kommercielle aktiviteter ved City2, som eksempelvis udeservering.
- Hovedstien kan hermed fungere som et aktivitetsbånd, hvor koncentrationen af brugere, gående og cyklister giver betryggende forhold, som kan bidrage til at sikre trygheden.

Tiltag, der giver ejerskab til byens rum:

- De mange aktivitetsmuligheder i parken lægger op til, at beboerne i de nærtliggende boliger bruger parken dagligt.
- Boligerne disponeres med kantzoner, der kan give mulighed for, at beboerne føler større ejerskab til områderne for at øge trygheden omkring parken og mellem de nye bebyggelser.

STIL SKARPT PÅ SAMARBEJDET

Gennem forpligtende samarbejder, hvor grundejerne medfinansierer udviklingsprocessen, og projektdele sikrer Høje Taastrup fremdrift. Som Rune Fløe Bækklund, teamleder Team by- og boligudvikling, formulerer det:

“Ejerforholdene er en af de store udfordringer i byudvikling. Når vi skal udvikle byen, skal vi i dialog og gøre det sammen med alle grundejerne. Derfor har vi inviteret grundejerne ind. Vi oplever, at mange af grundejerne gerne vil være med og også bidrage til at betale for udviklingen.”



PARTNERSKABER

TANKEGODS

”

Det første, man må forstå, er at offentlig ro og orden – på fortove og gader i byerne – ikke primært opretholdes af politiet, hvor nødvendigt politiet end er. Den opretholdes først og fremmest af et kompliceret, til dels ubevidst, netværk af kontrol og normer mellem borgerne selv og skabt af borgerne selv.”

- Jane Jacobs²³

JANE JACOBS OM ØJNE PÅ GADEN

Jane Jacobs (forfatter samt arkitektur- og byplanlægningskritiker 1916-2006), hverken uddannet byplanlægger eller arkitekt, skrev i 1961 klassikeren 'The Death and Life of Great American Cities'. Hendes fokus er livet i storbyens rum.

Bogen leverer en stærk kritik af den modernistiske planlægning, som hun mente ødelægger byens offentlige liv og "... resulterer i døde, mennesketomme byer."

Jacobs anklager den modernistiske planlægning for at være menneskefjendsk, fordi den opsplitter byen i zoner for beboelse, rekreation og erhverv, og fordi den ødelægger gaden til fordel for store åbne rum. Resultatet er, ifølge Jacobs, ødelæggelse af de pulserende byrum, der traditionelt har været karakteriseret ved en kompleks sammensætning af funktioner og mennesker.

Jacobs holdt sig dog ikke kun til kritikken af planlægningen, men argumenterede også for, at vi kan skabe gode byrum gennem byplanlægning.

Det vigtigste i den sammenhæng er, at skabe by med stor tæthed, og at byrummene rummer en markant diversitet af forskellige mennesker, funktioner og aktiviteter. Samtidig skal der være 'Eyes on the street' – øjne fra de personer, der har ejerskab til, færdes i og bruger rummet.: Alle dem, der køber ind, sidder på cafe, henter børn, leger, og hvad man nu ellers har af gøremål. Eller butikker og boliger, som vender ud mod byrum og holder øje med gøren og laden på gaden.

Disse øjne er ifølge Jacobs afgørende, fordi den naturlige overvågning giver tryghed, i og med at man bliver holdt øje med.

[Læs mere i Byens Rum 2 - Det kendte i det fremmede på juulfrost.dk.](#)

TÆNKEPAUSE

FYSISKE TILTAG HAR POSITIV EFFEKT

Kan fysiske omdannelser styrke beboernes tryghed? Svaret er ja. Helle Nørgaard har undersøgt den fysiske omdannelse af to udsatte boligområder, og undersøgelsen viser positive effekter af en række tiltag i forhold til at øge beboernes tryghed.

I rapporten 'Fysisk omdannelse i udsatte boligområder' har I undersøgt, om tryghedsrenoveringer kan styrke beboernes tryghed og forebygge kriminalitet. Hvordan har I båret jer ad?

Et grundlæggende spørgsmål i relation til utryghed og kriminalitet er betydningen af de fysiske rammer. For at undersøge dette valgte vi to boligområder: Rosenhøj i Viby Syd og Egedalsvænge i Kokkedal, som begge har gennemgået tryghedsrenoveringer. De havde nogenlunde samme udfordringer, de var begge nedslidte boligområder med anonyme udearealer, kriminalitet og stor utryghed. En stor del af indsatserne i forhold til beboerne ligger i det boligsociale arbejde, men områderne trængte også til en fysisk opgradering.

De to boligområder er valgt, fordi man i høj grad brugte tryghedsskabende og kriminalpræventive principper i omdannelserne. Målet for undersøgelsen var systematisk at vurdere de kriminalpræventive og tryghedsskabende anbefalinger i forhold til, om omdannelsen har øget beboernes tryghed, og om kriminaliteten i områderne er reduceret.

Hvilke erfaringer kan vi så tage med fra undersøgelsen i udformingen af beboernes fysiske omgivelser?

Først og fremmest har de givet beboerne en større glæde ved deres boligområder, at de er blevet forskønnet. Helt konkret har omdannelse af udearealerne gjort det mere attraktivt for beboerne at færdes og opholde sig udenfor, fordi de føler sig mere trygge end før omdannelsen.

Undersøgelsen viser også, at renoveringen af facader samt ude- og opholdsarealer har

medvirket til et fald i hærværk på boligblokke samt byinventar i de to områder. Opsætning af vinduer og altaner i boligblokke med lukkede gavle og andre steder, hvor udsynet er begrænset, har også haft en positiv effekt ift. beboernes følelse af tryghed, fordi det bidrager til flere øjne på gaderne – også selvom en stor del af beboerne dækker deres vinduer med gardiner. Det giver alligevel beboerne en følelse af tryghed, at nogen potentielt kan stå deroppe og holde øje.

Men der har også været udfordringer i omdannelserne. Der, hvor omdannelserne kommer lidt til kort, er i forhold til at udvikle ejerskab og ansvarlighed. I Rosenhøj har man i meget høj grad brugt kriminalpræventive og tryghedsskabende anbefalinger, f.eks. er der lavet nye gennemgange i alle boligblokkene, så beboerne kan komme direkte ud til de nye, attraktive og nære udearealer. Men det er ikke rigtig lykkedes at få skabt ejerskab til de her områder, selvom man har haft en boligsocial proces, hvor man har forsøgt at inddrage beboerne. Man har spurgt dem: Vil I have legeredskaber, eller vil I have borde og bænke? Men relativt få beboere har deltaget i møder eller taget imod tilbuddet om at blive involveret.

For at vende tilbage til ejerskabet, kan du pege på elementer, der kunne bidrage til, at andre lykkes med at skabe ejerskab og tilhørsforhold?

I det boligsociale arbejde søger man at få beboerne til at tage ejerskab til området og opfordrer dem til at mødes og være sammen i udearealerne, men den fysiske omdannelse har måske været for fastlåst. Man kan gøre råderummet større for at gøre det interessant for flere at deltage. I både Rosenhøj og Egedalsvænge er der fælles nyttehaver og



Helle Nørgaard, seniorforsker, ph.d. ved BUILD - Institut for Byggeri, By og Miljø har arbejdet med utryghed og kriminalitet i forskellige by- og boligområder med bl.a. publikationen 'Byrum for alle' i 2007, der viser en række dilemmaer, man støder på i forsøget på at skabe trygge byrum for forskellige brugergrupper.

TÆNKEPAUSE

plantekasser, som er meget populære, og hvor beboerne kan udfolde sig frit. At give beboerne mulighed for i højere grad at sætte deres eget præg og lægge det mere frit op. Det er klart, at det godt kan kolliderer med arkitekternes og landskabsarkitekternes plan om, at det hele skal se pænt og ensartet ud, men det kan være en vej til at øge beboernes ejerskab.

Men så er der jo også hele den grundlæggende udfordring, som er, at bare fordi man er naboer, er man jo ikke nødvendigvis tæt med hinanden eller har lyst til at være sammen. En anden udfordring er, at f.eks. unge bruger områderne eller byrum på måder, som kan gøre andre utrygge.

Man tale om byrum i mange forskellige sammenhænge. I undersøgelsen 'Byrum for alle' undersøgte vi de klassiske byrum i de større byer med fokus på steder, hvor der var meget kriminalitet. Men vi kan snakke om byrum i andre sammenhænge – også i de udsatte boligområder.

Det ville selvfølgelig være dejligt, hvis man kunne løfte det hele op og sige, at der er en one-size-fits-all model, men det tvivler jeg på, at der er, for det er nogle andre dynamikker, der er nogle andre ting på spil, når vi snakker bymidter og byrum i forhold til udsatte boligområder. Selvfølgelig er der noget, der går på tværs og noget læring i dét. For eksempel at de fysiske omgivelser er pæne og velholdte, at der er tilstrækkelig belysning på gader og stier, og at beplantningen er blevet beskåret for at skabe bedre udsyn og overblik.

Her kan man bruge tryghedsvandring med beboerne for at få øje på, hvor der skal gøres en indsats. De udsatte boligområder er afgrænsede, og det er primært beboerne, der færdes i områderne, men i bymidterne er der mange andre, som bruger byrummene. Her er udfordringen at udvikle steder til de mange forskellige grupper af mennesker, som bor og færdes i byerne.

Kan vi høste nogen erfaringer fra samarbejdet i udviklingen af de to områder?

Som sagt er det vigtigt for oplevelsen af tryghed, at områderne er vedligeholdt, så når omdannelsen er færdig, handler det meget om driften. Det er også en af de pointer, der er fra undersøgelsen. Det er afgørende, at man inddrager driftspersonalet i forhold til at sikre, at de kan vedligeholde området, for ellers så ender det i forfald, som skaber utryghed. For begge områder var meldingen, at man kunne se en nedgang i driftsudgifter efter istandsættelsen, fordi beboerne passer godt på det, når det ser ordentligt ud. Men det forudsætter også, at der bliver ved med at være økonomi sat af til den fortsatte vedligeholdelse og istandsættelse.

En anden pointe er, at det er vigtigt at være opmærksom på ansvaret, ift. hvad der ligger på boligselskabets og på kommunens matrikel, hvor der er behov for en fælles indsats. Så det vi peger på, er samarbejde hele vejen rundt, også med politi, SSP og boligsociale medarbejdere, driftspersonale og andre med viden om beboerne og områderne. Der er behov for, at man koordinerer, og også koordinerer den fysiske indsats med den boligsociale indsats. Det er ret afgørende.

En tredje pointe er, at man i forbindelse med omdannelserne skal være meget opmærksom på, hvor man placerer nye funktioner. I Rosenhøj er planen at udvikle et nyt bytorv med boliger, butikker og arbejdspladser for at binde boligområderne sammen, men det kan efterlade andre områder øde og forladte med fare for koncentration af kriminalitet og utryghedsskabende adfærd.

Læs undersøgelsen '[Byrum for alle](#)', der viser en række dilemmaer, man støder på i forsøget på at skabe trygge byrum for forskellige brugergrupper.

Læs rapporten '[Fysisk omdannelse i udsatte boligområder](#)', der undersøger om tryghedsrenoveringer kan styrke beboernes tryghed og forebyggelse af kriminalitet.

An aerial photograph of a residential area. In the upper right, there is a large residential complex with several long, two-story apartment buildings with red-tiled roofs and light-colored facades, arranged around a central green courtyard. To the left of this complex is a large, paved area that appears to be a parking lot or a bus station, with several yellow buses parked. A road curves around this area. In the lower part of the image, a wide, multi-lane road curves through a green landscape. There are trees, grass, and some smaller buildings scattered throughout the scene. The overall impression is of a well-planned, green residential neighborhood.

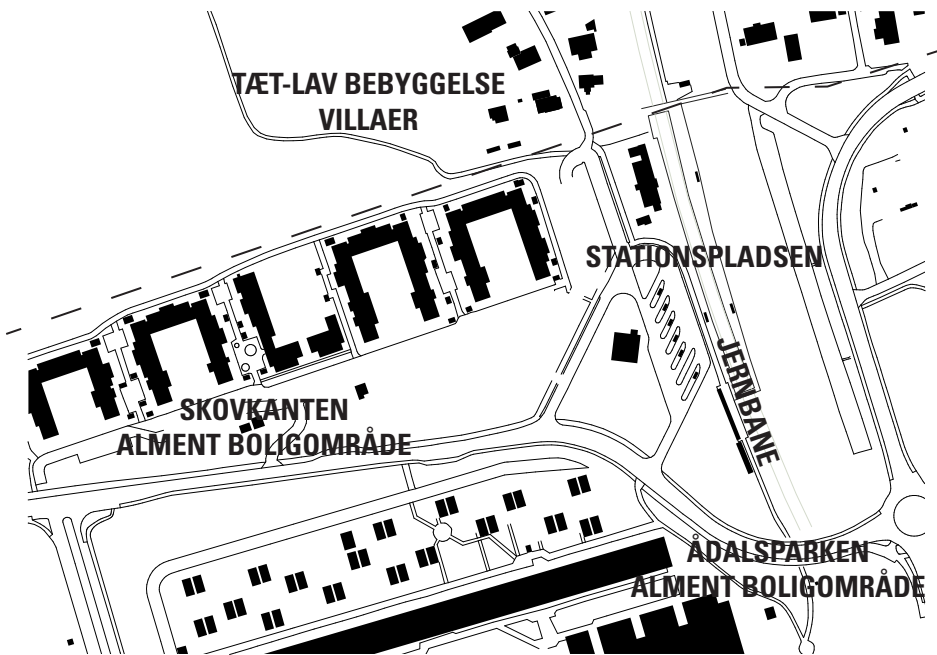
LIV OG MENNESKER I STATIONSSOMRÅDET

HØRSHOLM KOMMUNE

LIV OG MENNESKER I STATIONSOMRÅDET

Mennesker skal mødes på tværs af skel. Hørsholm Kommune udvikler stationsområdet i Kokkedal, og ønsket er at forbedre trygheden omkring stationen, der af borgerne opleves som et særligt utrygt sted.





BYSTRUKTUR

Passagerernes oplevelse af tryghed på stationer påvirkes af de bystrukturer, stationerne er placeret i.²⁴

Kokkedal Station ligger i en fragmenteret bystruktur, der udfordrer trygheden.



LUFTFOTO

Fotoet viser konkurrenceområdet. Stationen er omgivet af grønne og infrastrukturelle barrierer, der kan medvirke til utryghed pga. manglende overblik.

Foto: Kortforsyningen, 2021.



GADEPERSPEKTIV

Gadeperspektivet viser, hvordan området umiddelbart opleves, herunder hvordan trafikarealer dominerer området.

Foto: Nana Reimers.

” Tryghed kommer af gode byer, ikke af symptombehandling.”

Ole Stilling, direktør for By og Erhverv, Hørsholm Kommune.

PÅ KANTEN AF KOMMUNEN

Hørsholm Kommune ligger ca. 25 kilometer nord for København. I den nordlige/østlige del af Hørsholm ligger Kokkedal Station på kanten af kommunegrænsen til Fredensborg Kommune og Kokkedal by. Placeringen betyder, at området igennem mange år er blevet opfattet som et selvstændigt byområde på tværs af de to kommuner.

Kokkedal Station er et centralt trafikknudepunkt og transitrum for både Hørsholm og Kokkedals beboere. Hver dag benytter ca. 7.000 passagerer stationen. Stationsområdet er et transitrum, der i dag primært bruges af pendlere. Det omfatter en stationsbygning, taxaholdeplads, terrænparkering og busterminal. Området er grønt med beplantning og træer, men præget af pendlertrafikken, busser, biler og parkeringspladser. Kystbanen gennemskærer stationsområdet i en østlig og vestlig del, mens to gangbroer skaber forbindelse på tværs af perronerne.

Kvartererne omkring Kokkedal Station rummer blandt andet villaer, rækkehuse / tæt-lavt byggeri og etageboliger. På vestsiden af stationsområdet findes de to almene boligområder AB Hørsholm Kokkedal Skovkanten, som er tæt-lav boligbebyggelse, og DAB Ådalsparken, som er et højere modernistisk etagebyggeri. I nord grænser området op til Kokkedal og det socialt udsatte boligområde Egedalsvænge.

STATIONER OPLEVES SOM UTRYGGE

Stationer og stationsområder er ofte udfordret på trygheden. Ifølge arkitekt og ph.d. Sofie Kirt Strandbygaard kan vi, hvis vi analyserer stationer ud fra de kriminalpræventive principper, forstå, hvorfor stationer er særligt udsatte byrum, som kan skabe utryghed.

Årsagerne er, at den moderne station i almindelighed er uden personale, placeret på afstand af aktivitet og præget af strukturelle barrierer. Trapper, tunneller og parkeringsarealer udfordrer overblik, synlighed og den naturlige overvågning.

Stationerne er desuden udsat for særlig høj slitage og præget af graffiti, tags og affald samt andre tegn på uorden. Stationerne er åbne for alle, og et byrum, som passagerer og borgere sjældent føler ejerskab til.

Der er god grund til at arbejde med byområderne omkring stationerne. Sofie Kirt Strandbygaard har undersøgt sammenhængen mellem oplevelsen af tryghed på stationer og bystrukturen i fodgænger-området 800 m omkring stationerne. Undersøgelsen viser, at passagerernes oplevelse af trygheden på stationerne er tæt relateret til den bystruktur, stationen er placeret i. Den fragmenterede forstad opfattes som den mest utrygge bystruktur.²⁷

HØJ UTRYGHED – LAV KRIMINALITET

Kokkedal Station viser, at den oplevede utryghed kan være stor, selvom kriminaliteten er lav.

En Bo trygt-undersøgelse fra 2021 viser, at 45% af dem, som angiver, at der findes steder i Hørsholm, hvor de føler sig utrygge, føler sig utrygge på Kokkedal Station, særligt når det er mørkt.²⁸

Kriminalitetsbelastningen er ifølge politiet lav på og omkring Kokkedal Station. Dog blev antallet af anmeldelser om kriminalitet og hændelser, der kan fremkalde en følelse af utryghed, samlet set mere end fordoblet fra 2018 til 2019. Det var primært uro, uorden og hærværk, bortset fra et enkelt røverisk overfald, der prægede billedet.

Kokkedal Station er på trods af statistikken stadig præget af en negativ fortælling. Nogle borgere føler sig utrygge ved at færdes eller lade deres børn færdes på stationen – særligt efter mørkets frembrud.

Hvor?

Hørsholm Kommune: Bonusforstad til København.

Hvad?

Konkurrence om køb og udvikling af området omkring Kokkedal Station.

Demografi – Hørsholm Kommune²⁵

Indbyggertal (Jan.): 24.798
Befolkningstæthed: 794 indb/km²
Andel almennyttige boliger: 19,2 %
Fuldtidsledige i arbejdsstyrken: 4,0 %
Andel børn/unge under 18 år: 20,8 %
Andel ældre over 65 år: 28,3 %

I Hørsholm Kommune svarer 85,3 % af borgerne, at de er trygge i deres nabolag. Landsgennemsnittet er 85 %. Der finder lidt flere overtrædelser af straffeloven sted (13 pr. 1000 indbyggere) i forhold til gennemsnittet for hele landet (11 pr. 1000 indbyggere).

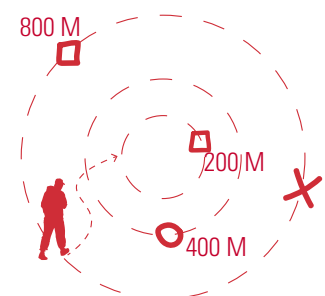
Det socioøkonomiske indeks er 0,66; hvilket betyder, at kommunen afgiver bloktilskud, sammenlignet med en gennemsnitlig kommune, hvor indekset er 1.

Demografi – Fredensborg Kommune²⁶

Indbyggertal (jan.): 41.087
Befolkningstæthed: 365 indb/km²
Andel almennyttige boliger: 27,4 %
Fuldtidsledige i arbejdsstyrken: 4,1 %
Andel børn/unge under 18 år: 21,5 %
Andel ældre over 65 år: 12,0 %

I Fredensborg Kommune svarer 81,7 % af borgerne, at de er trygge i deres nabolag. Landsgennemsnittet er 85 %. Der finder færre overtrædelser af straffeloven sted (8 pr. 1000 indbyggere) i forhold til gennemsnittet for hele landet (11 pr. 1000 indbyggere).

Det socioøkonomiske indeks er 0,91; hvilket betyder, at kommunen afgiver bloktilskud, sammenlignet med en gennemsnitlig kommune, hvor indekset er 1.



FOKUS PÅ MULIGHEDERNE I
FODGÆNGER-OPLANDET



Ejerskab er essentielt også på tværs af kommunegrænsen. Halvdelen af brugerne kommer fra Fredensborg Kommune.”

Ole Stilling, direktør for By og Erhverv, Hørsholm Kommune.

TRYGHEDSUDVALGETS ARBEJDE

I 2018 nedsatte kommunen et tryghedsudvalg. Udvalgets medlemmer består af kommunalpolitikere og af repræsentanter fra Idrætsrådet, Seniorrådet, Nordsjællands Politi, Ungerådet, Boligselskaber og Erhvervsråd.

Tryghedsudvalget har fokus på Kokkedal Station som pejlemærke for tryghed i kommunen. De udarbejdede i 2019 en handleplan for tryghed i lokalmiljøet ved Kokkedal Station. Handleplanen indeholder større og mindre indsatser og omfatter bl.a:

- Udviklingen af stationsområdet.
- Indretning af "venteværelse" i stationsbygningen.
- Fremme af en positiv fortælling, bl.a. gennem samtale-salon, sociale medier og avisartikler.
- Videoovervågning, attrapper samt skiltning af videoovervågning.
- At beplantning holdes nede med beskæring.
- Belysning.
- Frivillige vagter fra foreninger.

ET NYT BYPLANMÆSSIGT GREB

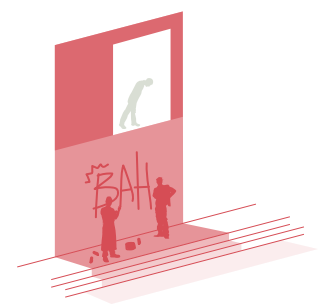
I 2020 udbød Hørsholm Kommune Kokkedal stationsområde til salg i en arkitektkonkurrence med bygherrer. Ambitionen var: "At skabe et nyt – grønt og bæredygtigt – byområde med tryghed i fokus."²⁹

Erfaringen fra Kokkedal Station viste, at symptombehandling ikke virkede. Derfor valgte kommunen et nyt byplanmæssigt greb, der skal skabe diversitet i den fremtidige befolkningssammensætning. Man ønsker at få forskellige boliger fra studie- til plejeboliger og dermed tilføre nye funktioner, der gør, at der naturligt vil være liv i området hen over mange timer i døgnet.

I programmet for konkurrencen fremhæves trygheden som det centrale og gennemgående element for udviklingen af området, både i visionen, opgaveformuleringens krav og i vurderingskriterierne.³⁰

Kommunen arbejder strategisk med følgende opmærksomhedspunkter:

- Diversitet i beboersammensætning og bl.a. mødet mellem mennesker på tværs af skel, herunder forskellige generationer.
- Den personlige sårbarhed hos borgerne, bl.a. hos ældre.
- Opfattelsen af det fysiske miljø, f.eks. tegn på uorden som grafitti.



FRA LUKKEDE FACADER
TIL MENNESKELIG TILSTEDEVÆRELSE
OG NATURLIG OVERVÅGNING

” Diversitet i befolknings sammensætningen er en grundlæggende præmis.”

Ole Stilling, direktør for By og Erhverv, Hørsholm Kommune.

LIV OG MENNESKER SKAL DER TIL

Forslaget, der vandt konkurrencen, rummer en række kvaliteter, der proaktivt kan sikre trygheden i området, bl.a. ved at styrke liv, menneskelig tilstedeværelse og naturlig overvågning i området hen over døgnet.

- I den store skala arbejdes der med programmeringen af området, blandede funktioner og forskellige boligtyper. Det skal fremme mødet på tværs af generationer og skabe liv hen over døgnet.
- Der indtænkes ”generatorer” for liv såsom dagligvarebutik og sundhedshus, café og frisør for at understøtte byliv på begge sider af banen.
- Omkring pladsen foran stationen og baneterrænet arbejdes der med greb, som skaber overblik og synlighed.
- Boliger med åbne funktioner i stueetagerne vendes ind mod stationspladsen. Offentlige funktioner omkring baneterrænet giver en aktiv stueetage. De åbne facader kan bidrage til en bymæssighed omkring stationen og sikre en tryk og sikker atmosfære både dag og nat.
- Et klart byrumshierarki med inviterende byrum skal sikre, at borgere og besøgende tager ophold og ledes igennem området.
- Forslaget skaber sammenhænge og indpasning ift. de omkringliggende områder og byggerier. Målet er at give inspiration og anledning til, at mennesker fra lokalområdet skal komme ind i området. Derved skal planen underbygge tillidsskabende byrum, hvor brugerne mødes på tværs af skel.
- En belyningsstrategi skal underbygge fornemmelse af tryk i området.

Erfaringer fra projektet viser, at der er behov for tidlig og grundig inddragelse af interessenter. Ejerskab er essentielt også på tværs af kommunegrænser, da halvdelen af brugerne af stationen kommer fra Fredensborg Kommune.

STIL PRÆCISE KRAV

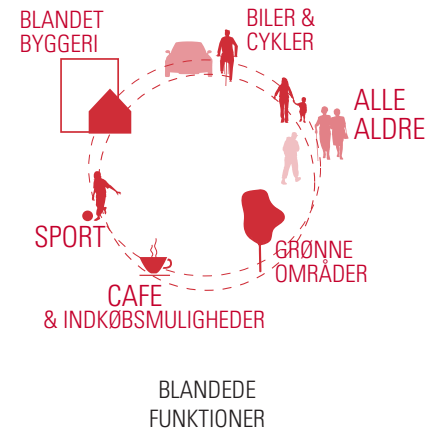
Erfaringen fra Hørsholm Kommune viser, at der er behov for værktøjer til at præcisere krav i forhold til arbejdet med utryghed og tryghedsskabelse.

Som Ole Stilling, direktør for By og Erhverv, Hørsholm Kommune fortæller:

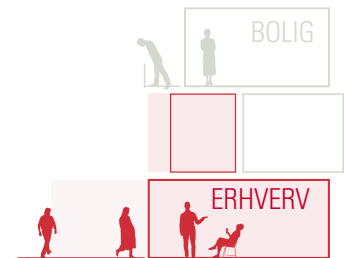
”Der er ikke tvivl om, at byudvikling har en effekt i forhold til bekæmpelse af utryghed. Vi er alle blevet gode til at stille præcise krav om f.eks. bæredygtighed og klimatilpasning, men som kommune mangler vi værktøjer til at bekæmpe utryghed, til trods for at utryghed er en problemstilling, der har eksisteret, lang tid før nogen havde gjort sig begreb om bæredygtighed og klimatilpasning.”³¹

Mht. at sikre implementeringen af de tryghedsskabende tiltag fortæller Ole Stilling, at det er nødvendigt at stille krav og indgå detaljerede aftaler:

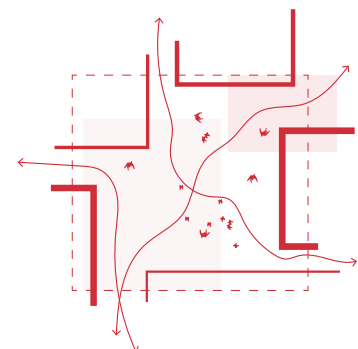
”Et langt forhandlingsforløb og meget detaljerede aftaler om levering i projektet skal sikre, at kvaliteten ikke falder, efter at projektet er kommet ind. Der er bl.a. skrevet ind i aftalen med udvikleren, at de skal afsætte 50.000,- årligt på kulturelle aktiviteter, der inviterer folk ind i området. Det kræver ressourcer, men hvis vi vil sikre ambitionerne, skal der sættes ressourcer af til det.”



BLANDEDE FUNKTIONER



AKTIVE STUEETAGER



KLART BYRUMSHIERARKI

TANKEGODS



A city is a human settlement in which strangers are likely to meet.”

- Richard Sennett³²

SENNETT OM BYENS SØMME

Mødet med den fremmede er for sociologen Richard Sennett (1943-) det afgørende træk ved en by. Derfor skal byen ifølge Sennett både kunne tilbyde anonymitet og fællesskab. Balancen er vigtig, for at anonymiteten ikke kommer til at fordre en ligegladhed over for den fremmede og dermed alt det, som er forskelligt fra en selv. Samtidig må fællesskabet ikke blive for forpligtigende.

Med andre ord skal byens rum være kendetegnet af en balanceret uorden mellem det fremmede og det velkendte. I sådanne rum møder fremmede hinanden, ikke nødvendigvis gennem fælles aktiviteter, men ofte blot ved at færdes i det samme rum. Det er et rum, som signalerer og lægger op til en accept af det, der er fremmed for en selv, og er dermed med til at udvikle en basal gensidig tolerance og forståelse af forskellighed.

Her spiller byens "sømme", dvs. grænserne mellem forskellige by- og boligområder, ifølge Sennett en særlig rolle.

Ved at arbejde med byens sømme kan vi fordre nye møder på tværs af skel, beboere og borgergrupper.

Det handler grundlæggende om, at byens rum gennem arkitektur og de mennesker, som er der, signalerer diversitet: Det er byrum, hvor forskellighed og mangfoldighed er i højsædet. Kendetegnende for sådanne rum er, at det giver plads til mødet mellem forskellige livsmåder, livsfaser, livsstile og kulturer, der er knyttet til etnicitet, alder, køn og sociale klasser. Ifølge Sennett kan sådanne rum skabes ved en fortætning og blanding af bygninger og funktioner: beboelse, dagligvareforretninger, caféer, specialbutikker og erhverv. Funktioner, som tiltrækker forskellige mennesker på forskellige tidspunkter af dagen.

[Læs mere i Byens Rum 2 - Det kendte i det fremmede på juulfrost.dk.](#)

TÆNKEPAUSE

STATIONER BLIVER MERE TRYGGE AT FÆRDES PÅ, HVIS DE INTEGRERES I BYENS PLANLÆGNING

Hvorfor opleves nogle danske stationer som utrygge? Og hvad betyder byen omkring stationen for trygheden?

Hvorfor er det vigtigt at adressere tryghed på togstationerne?

Der efterspørges lige nu en reduktion af CO₂-udledning, og det kan ske ved, at vi får flere over i den kollektive transport. Jo bedre stations- og byrum, vi laver, jo bedre integreret kollektiv transport bliver i byerne, jo mere attraktivt vi gør den – også med effektivitet og komfort, jo flere vil bruge den, og jo mere CO₂ kan vi spare.

Der er stort fokus på stationerne og særligt at få mere trygge stationer. Hvorfor er stationer særligt udsatte?

Den kriminalpræventive metode, man bruger til at måle tryghed og oplevelse af byrum, er baseret på bolig- og byområder i USA og hedder Crime Prevention Through Environmental Design. Det er også herfra, de kriminalpræventive principper kommer. Analysen tager udgangspunkt i en række grundparametre for opfattelse af rum, som oftest er opdelt i rådernes otte kategorier. Man taler om øjne på gaden, overblik og synlighed, sikker transport og bevægelse, tryghedsskabende belysning, psykologisk ejerskab og ansvarlighed, opholds- og udfoldelsesmuligheder, renholdelse og vedligehold samt fysisk beskyttelse og sikkerhedsudstyr.

Hvis vi bruger de her parametre i analysen af stationer og stationsområder, så kan man se, at de er mere udsatte end andre byrum. Der er bl.a. en høj grad af slitage, hvilket påvirker vores opfattelse af trygheden. Det er også svært at afspejle et personrelateret ejerskab, fordi vi ofte bevæger os i de her generiske strukturer. Der er hele tiden fremmede, og der er intervaller for aktivitet. Det er en masse parametre, der gør, at vi bevæger os på yderkanten af, hvad der skaber et godt og trygt rum.

Det er desuden oplagt at lave kriminalitet på stationer, både på grund af at der er mennesker, men ingen eller få, som bliver. Der er et skiftende menneske-flow og en hurtig indgang og en hurtig udgang. Alle de parametre gør det oplagt.

Er det en forståelse, der er adopteret ude i kommunerne, fordi det jo grundlæggende er dem, der har ansvaret for planlægningen?

Vi er meget søjleopdelte i Danmark, og vi har ikke set byudvikling og mobilitet som et samlet hele før nu, og det er et problem. På et stationsområde har du måske både DSB, Banedanmark, Movia, metroselskabet, kommunen og private ejere. Det er mange



Sofie Kirt Strandbygaard har skrevet ph.d. om, hvordan vi kan fremme passagerernes oplevelse af trygheden på S-togsstationer og betydningen af det byggede miljø omkring stationerne. Og så har hun udviklet et værktøj til at kvalificere kvaliteten og et muligt afkast af renovering af stationer i henhold til tryghed.

aktører, der skal til bordet og blive enige om, hvordan stationsområdet skal udformes, og hvem der skal lægge penge i det. Og det vil sige, at vi helt fysisk og organisatorisk har en type område eller byrum, der ofte falder mellem to stole. Et byrum, der er som et kludetæppe, der er syet dårligt sammen. Det resulterer ofte i misligholdte områder med parkeringspladser omkring stationen. Og det betyder, at hvis du er en 13 år gammel pige, der skal tage alene hjem fra håndbold en aften, så begynder det at blive rigtig ubehageligt at stå på de her stationer. For du står et sted, hvor der måske er øde, og udformningen af byrummet giver dig ikke vished for, at du burde være tryk.

Jeg tror, at der er mange steder, hvor borgerne føler, at der er sket noget for stationen, fordi der er kommet en genbrugsforretning eller måske lidt lokalt ejerskab, og det betyder også meget. Men jeg har også beskæftiget mig med den lidt større skala, og jeg kunne godt tænke mig, at vi tænkte byplanlægning sammen med stationen.

Hvorfor? Hvilken rolle spiller byplanlægningen for trygheden på stationerne?

I min forskning kiggede jeg på de 800 meter omkring stationerne og på bytypen. Hvornår er området opført? Hvordan ser området ud?

På de 84 stationer, som jeg har lavet casestudier på, der kan man tydeligt se, at der hvor vi har en fragmenteret forstad med forskellige typer af boliger, af bygninger, dominerende bilinfrastruktur og døde områder omkring stationen – Alle de her klassiske ting, som vi ved er problematiske, hvis man vil lave en tæt aktiv by – dér er der en sammenhæng med lav tryghed i passagermålingerne. Vi bliver nødt til at finde ud af, hvordan byen fungerer, før vi kan skabe tryghed på stationerne.

Så man kan sige, at der, hvor der er fragmenterede forstæder bygget efter 1960'erne, det er der vi har de mest udsatte og dem, der laver ballade. Men hvis vi ser på S-togsstationer, i forhold til indkomst og den fragmenterede bystruktur, kan vi se, at bytypen kraftigt påvirker trygheden: Områder med høj indkomst slår ud på samme måde som områder med lav indkomst. Og det er, fordi rummet påvirker trygheden.

En del af din ph.d. var at udvikle redskaber til at måle utryghed?

Vi har manglet et redskab, der kan forklare og tydeliggøre et områdes tryghedstilstand, for at komme videre med udvikling af de 'bløde værdier'.

En del af min ph.d er et udviklingsprojekt med to studerende, hvor vi bruger en målemetode fra mobilitetsparametre, og så måler vi tryghed med dem i stedet. Det vil sige, at vi sætter utrygheden ind i den samme type skema, som man måler luftforurening med. Vi har vægtet det anderledes, så det tager udgangspunkt i de kriminalpræventive parametre. Vi har omformuleret skemaet og spørger f.eks.: Hvor meget overvågning er der i gaden? Hvor mange mennesker kan se dig? Hvor mange mennesker går der i minuttet? Hvordan er det vedligeholdt?

Og når vi så begynder at vægte det, så får vi numeriske tal ud af det. Hvis vi kommer med tal og siger: Det her er sådan, det forholder sig, så kan vi påvise, at hvis vi f.eks. putter flere lux i lamperne, så har det en effekt på trygheden og giver bedre tal. Det kan man i et talsystem, og det virker. Så det er en metode, der kan bruges til at kvalificere tryghed og også kvalificere en kommende reovering af stationer i henhold til tryghed.

Dyk ned i Sofie Kirt Strandbygaards forskning om [passagerers oplevelse af utryghed på danske stationer her](#).



TRYGHED FOR BYENS UDSATTE

CASE

ODENSE KOMMUNE

TRYGHED FOR BYENS UDSATTE

Der skal være plads til alle i byens rum. Med områdefornyelsen har Bolbro fået et nyt hellested med særligt fokus på at skabe tryghed for både de udsatte og forbipasserende.



” Jeg var her for at kigge, og der så jeg en gruppe unge mennesker, som hyggede sig. De havde en flaske vodka med. Jeg tænker, de nok har fået fri fra arbejde og så er taget herud. Men de skal også være velkomne.”

Lars Kannegaard Rasmussen, bruger af Hellestedet i interview med fyens.dk³⁴

ET BYRUM TIL DE UDSATTE

I Odense har kommunen etableret et hellested i Bolbro som en del af områdefornyelsen 'Dit Bolbro'. Bydelen har en bred sammensætning af beboere, heraf en del socialt udsatte borgere, som har behov for fristeder til socialt samvær i ly for vejret.

Anlæggelsen af letbanen og den øvrige byudvikling betød, at en del af de fristeder, hvor de udsatte borgere tidligere opholdt sig, er forsvundet. En del socialt udsatte opholdt sig derfor på gaden, hvilket andre borgere oplevede som utrygt. Den udfordring har Odense Kommune løst ud fra en ambition om, at der skal være plads til alle uanset levevilkår.

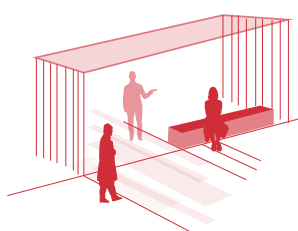
OFFENTLIGHEDSGRADER, OVERBLIK OG SYNLIGHED SIKRER TRYGHED

Det nye hellested er udformet med fokus på:

- Tydelige offentlighedsgrader, der sikrer ejerskab til byrummet;
- Overblik og synlighed, så både de udsatte og forbigående kan føle sig trygge.

Overgangen fra gaden til hellestedet, der er indrettet med opholdsmuligheder og et læskur, er markeret med et lavt rækværk. Det fungerer som en fysisk og symbolsk barriere, der markerer, at hellestedet er for en særlig gruppe, men uden at gemme brugerne af vejen og uden at skabe gemmesteder.

Et læskur giver de udsatte brugere mulighed for at trække sig tilbage i ly og læ, men i rum med transparente vægge. Det skaber et



EJERSKAB
OG OVERBLIK

mere intimt rum for fællesskabet og sikrer samtidig udkig og indkig. Det giver også brugerne mulighed for at følge med i livet på gaden. Omvendt kan forbigående også kigge ind og se, at der ikke foregår noget "farligt." Det skaber et byrum og fristed med trygge rammer for de udsatte, som de udsatte kan føle psykologisk ejerskab til.

Der er etableret skraldespande og toiletter til de udsatte. Det imødekommer basale behov og forebygger uorden ved at gøre det lettere for brugerne at renholde området.

Hellestedet er et omkostningslavt greb og har kostet omkring 350.000 kr. at etablere.

UDLANDET KIGGER TIL ODENSE

Etableringen af hellesteder spiller ind i Odense Kommunes strategi "Den inkluderende by," som Boligformidlingen i Beskæftigelses- og Socialforvaltningen arbejder med. Hellestedet er det fjerde i byen. Det første hellested blev etableret i 2010. Siden har flere andre danske og udenlandske byer ladet sig inspirere af det, der nu kaldes "Odense-modellen".

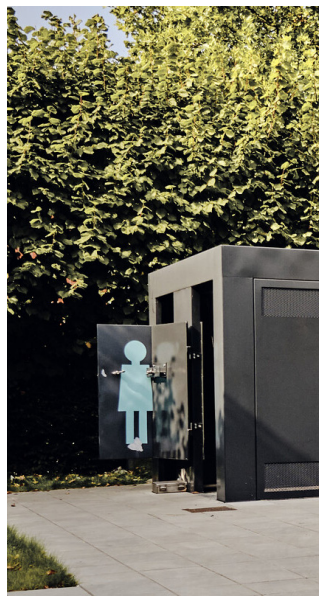


Foto: Rico Feldfoss / Odense Kommune

Hvor?

Bolbro, forstad til Odense.

Hvad?

Etablering af hellested som del af områdefornyelse.

Demografi – Odense³³

Indbyggertal: 204.895
Befolkningstæthed: 670 indb/km²
Andel almenlystige boliger: 23,8 %
Fuldtidsledige i arbejdsstyrken: 6,3 %
Andel børn/unge under 18 år: 18,5 %
Andel ældre over 65 år: 17,2 %

I Odense Kommune svarer 83,5 % af borgerne, at de er trygge i deres nabolag. Landsgennemsnittet er 85 %. Der finder lidt flere overtrædelser af straffeloven sted (16 pr. 1000 indbyggere) i forhold til gennemsnittet for hele landet (11 pr. 1000 indbyggere).

Det socioøkonomiske indeks er 1,09; hvilket betyder, at kommunen modtager lidt i bloktilskud sammenlignet med en gennemsnitlig kommune, hvor indekset er 1.

A young girl with long brown hair, wearing a dark blue dress and black shoes with white polka dots, is running towards the camera on a paved square. The pavement is made of grey, red, and yellow tiles in a geometric pattern. In the background, three men are standing near a stone wall and a black metal railing. One man is bending down to pet a brown dog. There are bicycles parked nearby and a brick building with arched windows in the distance.

28 TRIN TIL TRYGHED

CASE

SVENDBORG KOMMUNE

28 TRIN TIL TRYGHED

Fra nedslidt og utryg passage til seks hjerter fra Politikens arkitekturanmelder. Efter områdefornyelsen i Svendborg kan du nu trygt bevæge dig mellem by og havn.



” Det er en sjældent æstetisk, kærlig behandling af et stykke offentligt rum, der forvandler enhver passerende til et menneske, der er lidt lettere om hjertet.”

Karsten R.S. Ifversen, arkitekturanmelder Politiken.³⁶

FRA BAGSIDER TIL SMUTVEJE

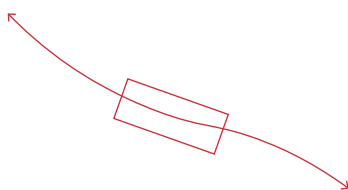
I Svendborg Kommune har de i områdefornyelsen 'Liv i min by' løftet kvarteret mellem bymidten og havnen. Fornyelsen har overordnet sat fokus på tilgængelighed, tryghed og muligheden for at bevæge sig i byen. Det er et mål for områdefornyelsen at skabe flere forbindelser igennem forbedring af fodgærgernetværket mellem havn og by.

Derfor har Svendborg Kommune arbejdet med flere af byens tværgående, historiske passager mellem by og vand. De er transformeret fra bagsider til nye forbindelser i byen – en af dem er Munkestræde.

BELÆGNING OG BELYSNING SKABER TRYGGE RAMMER

Munkestræde fik en grundig reovering og stod færdig i 2018. Med en ny trappe og belysning er strædet forvandlet fra en mørk passage til en tryk og attraktiv smutvej. Det har blandt andet resulteret i, at Munkestræde er tildelt 6 hjertes af Politikens arkitekturanmelder.

Før fornyelsen fremstod Munkestræde både slidt og utrygt. Strædet er smalt og kun tilgængeligt for fodgængere. Det forbinder byens længste handelsgade, Møllergade, med Klosterplads og byens togstation. Derfor er det en af de nemmeste og mest logiske måder at komme på tværs af byen. Strædet opleves intimt pga. dets bredde og ligger mellem moderne og ældre bygninger. Det har få aktive facader, kun en enkelt butik og et enkelt værtshus, der kan bidrage til trygheden.



FORSTÆRK FORBINDELSER
PÅ TVÆRS AF BYEN,
OG GØR DEM SÆRLIGE

TEGL FREMHÆVER KULTURARVEN

Belægningen på trappens 28 trin er hovedsageligt mørke, brunblå, kulbrændte teglsten og mønstre i røde, gule og grå sten. Flere af mønstrene er inspireret af facadeornamenteringer fra Svendborg by. Det giver strædet en stærk identitet, der fremhæver byens historie og kulturarv.

Den nye belægning signalerer, at nogen tager ansvar for og passer på byrummet. Istandsættelsen af strædet øger trygheden, fordi strædet fremstår vedligeholdt og signalerer et højt niveau af hensyn og opmærksomhed.

Belysningen bidrager til oplevelsen af tryghed i aften- og nattimerne. Den er indbygget i trappen og oplyser svagt trappens afgrænsning og strædets facader. Der er tale om en jævn, behagelig effekt-belysning, der ikke efterlader mørke gemmesteder.

Hvor?

Svendborg bymidte, Fyn

Hvad?

Områdefornyelse med fokus på tilgængelighed, tryghed og mulighed for at bevæge sig i byen. Herunder transformation af nedslidte og utrygge stræder til trygge passager.

Demografi³⁵

Indbyggertal: 58.296

Befolkningstæthed: 140 indb/km²

Andel almennyttige boliger: 14,7 %

Fuldtidsledige i arbejdsstyrken: 5,9 %

Andel børn/unge under 18 år: 18,5 %

Andel ældre over 65 år: 24 %

I Svendborg Kommune svarer 89,2 % af borgerne, at de er trygge i deres nabolag. Lands gennemsnittet er 85 %. Der finder lidt færre overtrædelser af straffeloven sted (10 pr. 1000 indbyggere) i forhold til gennemsnittet for hele landet (11 pr. 1000 indbyggere).

Det socioøkonomiske indeks er 0,98; hvilket vil sige, at kommunen svarer til en gennemsnitlig kommune, hvor indekset er 1.



TANKEGODS

”

A good environmental image gives its possessor an important sense of emotional security. He can establish a harmonious relationship between himself and the outside world.”

- Kevin Lynch³⁷

IDENTITET & AFLÆSELIGHED

Kevin Lynch (byplanlægger og forfatter 1918-1984) var en afgørende person i udviklingen af urban design som disciplin. Hans arbejde har medvirket til forståelsen af oplevelsen af sammenhængen mellem byrum, byområder og byen som helhed. Derigennem har Lynch påvirket nutidens strategier for udformningen af byens sammenhænge.

Centralt står Lynch' bog *The Image of the City* fra 1960: Et opgør med den modernistiske planlægning og modernismens forskelsløse byrum, der ikke gav mulighed for identifikation med det fysiske miljø.

Lynch identificerede et antal kriterier for arbejdet med byens form:

Identitet: væsentligheden af klare, genkendelige og mindeværdige identiteter knyttet til steder;

Aflæselighed: behovet for et sammenfald mellem fysisk organisering og den mentale orientering i byen og;

Betydning: at det fysiske miljø er et kommunikationssystem, hvor form, funktion og det sociale liv bør være i overensstemmelse.

[Læs mere i Byens Rum 2 - Det kendte i det fremmede på juulfrost.dk.](#)

TÆNKEPAUSE

TRYGHED OG INDBRUDSFØREBYGGELSE GENNEM PLANLÆGNINGEN

Hvordan kan vi arbejde med lokalplaner med et kriminalpræventivt sigte, der bidrager til trygheden?

I udviklingen af 'Trygge boligområder' har I arbejdet med, hvordan man får kriminalpræventive indsatser ud at virke i planlægningen. Hvordan har I gjort?

Vi har lanceret redskabet, der hedder Trygge boligområder, hvor man kan se, hvad man faktisk kan, ved hjælp af lokalplanlægningen: De forskellige bestemmelser, og hvad der egentlig er lovligt. Behovet opstod, fordi vi havde en række diskussioner med kommunerne: Når man arbejder med forebyggelse af indbrud, hvad må man så, og hvad kan man ift. lokalplankataloget, der bestemmer, hvilke emner lokalplaner kan indeholde. Vi har så udarbejdet en liste over, hvad man egentlig kan gøre, hvis man vil arbejde kriminalpræventivt, og hvor man kan finde nogle bestemmelser, som man kan lade sig inspirere af.

Det er meningen, at hjemmesiden hele tiden opdateres med konkrete bestemmelser og konkrete lokalplaner. Men Bo Trygt er et projekt, der primært har fokus på villaområder og indbrudsforebyggelse. Så der er mulighed for at udvide siden med tætte byområder, udsatte boligområder, kommuneplaner og tryghed generelt.

Hvor er den store forskel på villakvartererne og de tættere byområder?

Det er den kritiske masse. Det er menneskene på gaden. Hvor mange mennesker der egentlig er i gaden, er jo fuldstændig afgørende for, hvordan vi arbejder med det i skala. Og så er der sjældent de samme problemer i villakvarteret og bymidten. Der står sjældent nogen og sælger narko på gadehjørnerne ude i villaområderne. Så der er forskellige problemstillinger, men redskaberne er jo langt hen ad vejen de samme, kan man sige. Plus, at der er en hel del flere private grundejere. Så hvis man skal styre håndhævelsen, er det jo en anden sag, end hvis man er i f.eks. en bymidte, hvor kommunen ejer nogle af arealerne selv.

Er der mange konkrete eksempler på lokalplaner, der eksplicit har kriminalpræventivt indhold?

Det der er karakteristisk, er, at det er svært at finde lokalplaner, hvor kommunerne eksplicit skriver, at det kriminalpræventive har været årsagen til, at man planlagde, som man gjorde, men der er enkelte eksempler, og der er også mange eksempler på, at der har været planlagt, så det i realiteten har virket forebyggende. På vores eksempelside kan man f.eks. finde gode eksempler fra Faaborg-Midtfyn, Ballerup og Sønderborg.



Ellen Højgaard Jensen er direktør i Dansk Byplanlaboratorium, der har udviklet det interaktive redskab 'Trygge boligområder' – et redskab, der giver planlæggere råd og vejledning til at indtænke kriminalprævention og indbrudsforebyggelse i planlægningen i villaområder.

Projektet er en del af Bo Trygt: en indsats skabt af TrygFonden og Foreningen Realdania i samarbejde med Videncentret Bolius og Det Kriminalpræventive Råd.

TÆNKEPAUSE

Når man ikke nævner det eksplicit, oplever du så, at det handler om, at planlæggeme helst ikke vil pege på de kriminalpræventive forhold?

Ja og nej. Det handler om, at der også skal være funktionelle eller æstetiske forhold i lokalplanen. Man kan godt arbejde med det kriminalitetsforebyggende og ikke nævne det. Men hvis man skriver det i flammeskrift, skal man ind og sandsynliggøre, at tiltagene så virker f.eks. med undersøgelser, der viser, at lave hække fungerer forebyggende på indbrud. Men hvis du skriver tiltagene ind som æstetiske eller funktionelle forhold, så behøver du ikke at gå ind i den store diskussion omkring evidens.

Så hvis vi tager de 8 kriminalpræventive råd og angiver nogle æstetiske og funktionelle principper, som i virkeligheden gør, at planlægningen lever op til dem, så kan vi skrive dem ind, og så på den måde snige dem ind ad bagdøren?

Ja, det er nok sådan, det er skruet sammen. Der er nogle punkter, man må regulere, og andre, man ikke må. Det ville være oplagt at lave en liste over, hvad det er for nogle principper man kan arbejde med. Og så kunne man også lave en liste over, hvad der er af beviser, fordi det skal sandsynliggøres, at det så også virker.

Har du nogen erfaringer med, hvordan man så bruger kriminalpræventive principper i den mere uformelle planlægning i f.eks. udbud eller i konkurrence-tekster eller på anden måde?

Det har man gjort i rigtig mange år nu i forbindelse med bl.a. de udsatte boligområder. Det er jo oplagt, hvis ikke man kan få dem ind i de formelle planer. Så er det den vej, man går med frivillige aftaler eller udbud og konkurrencer, hvor det f.eks. bliver en del af udbuddet i omdannelsen og transformationen af boligområderne. Og det kunne det også blive i rigtig mange andre tilfælde, hvor kommunen selv ejer jorden. Der er det heller ikke noget problem at få dem med som et krav.

Er er der nogen byer, hvor de er i front med det kriminalpræventive arbejde?

På planfronten er Ballerup ret langt. De har jo området Egebjerggaard som et fyrtårn, der er planlagt efter alle de kriminalpræventive principper. Det er opført i flere etaper, og det er der evalueret på. Ballerup arbejder også med tryghed og kriminalprævention i deres kommuneplan og har det på rygraden, hver gang de planlægger nye områder.

I projektet har vi desuden samarbejdet med 4 Bo-Trygt-kommuner, nemlig Sønderborg, Furesø, Aarhus og Hjørring. I Sønderborg har de f.eks. arbejdet med hæk højder i en bevarende lokalplan. Det synes jeg er interessant, for hvis vi snakker om villaområder, så er der jo sådan en eller anden brændende platform lige i øjeblikket. For vi ser rigtig mange områder, hvor villaerne bliver købt og revet ned, og så bygges der nogle gange store nye huse med høje hegn omkring – og det jo ikke særlig tryghedsskabende.

I det her villaområde havde beboernes selv ønsket en bevarende lokalplan. Og så havde de diskuteret sig frem til de her bestemmelser. Jeg ved, der var diskussion om, om de overhovedet skulle begynde at håndhæve hæk højde osv., for det er jo kun noget, man kan gøre fremover, når der er nogle nye, der planter hække og opstiller hegn. Det eksisterende får lov at eksistere.

Besøg det digitale værktøj [Trygge boligområder](#) og find konkrete råd til, hvordan du kan lave lokalplaner med et kriminalpræventivt sigte, ligesom du finder eksempler på vedtagne lokalplaner.

KUNSTGRÆS SKABER LIV



AARHUS KOMMUNE

KUNSTGRÆS SKABER LIV 24/7, 365 DAGE OM ÅRET

Som en del af den fysiske helhedsplan har Gellerupparken fået en ny fodboldbane. Et stykke kunstgræs, der skaber aktivitet hen over døgnet og bidrager til at ændre opfattelsen af den udsatte bydel.

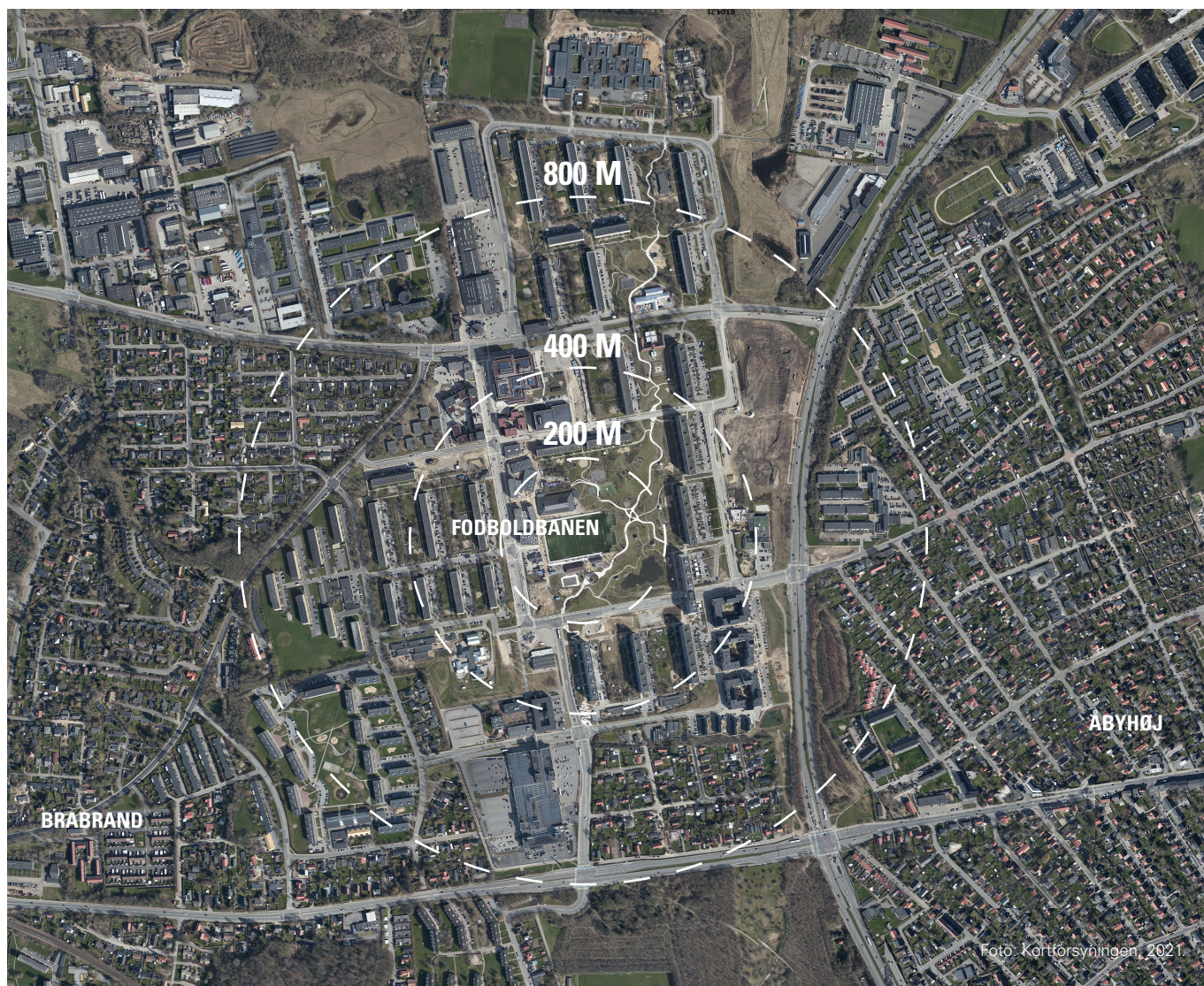


Foto: Kortforsyningen, 2021.

” Der foregår masser af positivt (...) men det skal bare vises frem, at der også er livligt, når man kommer her. Det er det, jeg synes, fodboldbanen er med til.”

Afif Abdallah, formand i den lokale fodboldklub ACFC i interview med DR Nyheder.³⁹

NY FODBOLDBANE GIVER POSITIV OPLEVELSE

Som en del af den fysiske helhedsplan for Gellerupparken har Brabrand Boligforening og Aarhus Kommune i samarbejde anlagt en ny bypark. Den er udformet som en grøn kile med rekreative områder til sport, leg og udeliv, der er med til at binde et nyt Sport- og Kulturcampus sammen.

Et centralt nyt byrum i parken er en fodboldbane, der er hjemmebane for den lokale klub ACFC (Aktivitets Center Football Club), men kan lejes af fodboldklubber fra hele byen. Banen er en erstatning for områdets gamle bane, der blev fjernet i forbindelse med anlæggelsen af nye veje. Den er anlagt med ambitionen om, at folk udefra ville komme til Gellerup og få en positiv oplevelse.

UDFOLDELSESMULIGHEDER INVITERER BYEN IND

Den nye bane har resulteret i, at fodboldhold fra alle dele af Aarhus tager turen til det tidligere berygtede ghettoområde. Derved er der skabt rig mulighed for at få aflivet myter om Gellerup:

- Ved at skabe en byfunktion og udfoldelsesmulighed, der er henvendt til brugere fra hele byen, inviteres resten af byen indenfor.
- Fodboldbanen skaber mulighed for brug af byens rum for alle aldersklasser. Det er vigtigt for fællesskaberne og muligheden for at møde andre på tværs af byen og af generationer.

- Derudover har Gellerup fået et byrum, som kan give den lokale fodboldklubs medlemmer et stærkt tilhørsforhold og psykologisk medejerskab til – et sted, de kan føle stolthed over.

“..fodboldbanen i Gellerupparken er et godt eksempel på at skabe et fysisk rum, som har skabt tryghed, engagement og aktivitet, inden man lavede omdannelserne. Den har samtidig været et aktiv for resten af Aarhus, der længe har manglet en oplyst kunstgræs-bane til byens mange fodboldkampe. Det har betydet, at mange andre er kommet ind og har brugt området,” fortæller Louise Buch Vittrup, leder af Boligsocialnet.

KUNSTGRÆS SKABER AKTIVITET DØGNET OG ÅRET RUNDT

Som materiale giver kunstgræs mulighed for optimal udnyttelse af banen. Kunstgræs giver flere spilletimer, fordi brugerne ikke er afhængige af vejr og vind og kan spille året rundt – modsat en traditionel bane i græs. Fodboldbanen bidrager med aktivitet året rundt og i store dele af døgnets timer, hvilket kan bidrage til oplevelsen af tryghed i området.

Hvor?

Gellerup Parken, udsat boligområde i Aarhus.

Hvad?

Ny fodboldbane med kunstgræs integreret i den nye bypark.

Demografi – Aarhus kommune³⁸

Indbyggertal: 349.983
Befolkningstæthed: 748 indb/km²
Andel almennyttige boliger: 26,4%
Fuldtidsledige i arbejdsstyrken: 5,9%
Andel børn/unge under 18 år: 18,3%
Andel ældre over 65 år: 14,7%

I Aarhus kommune svarer 87,3% af borgerne at de er trygge i deres nabolag. Landsgennemsnittet er 85%. Der finder lidt flere overtrædelser af straffeloven sted (16 pr 1000 indbyggere) i forhold til gennemsnittet for hele landet (11 pr 1000 indbyggere)

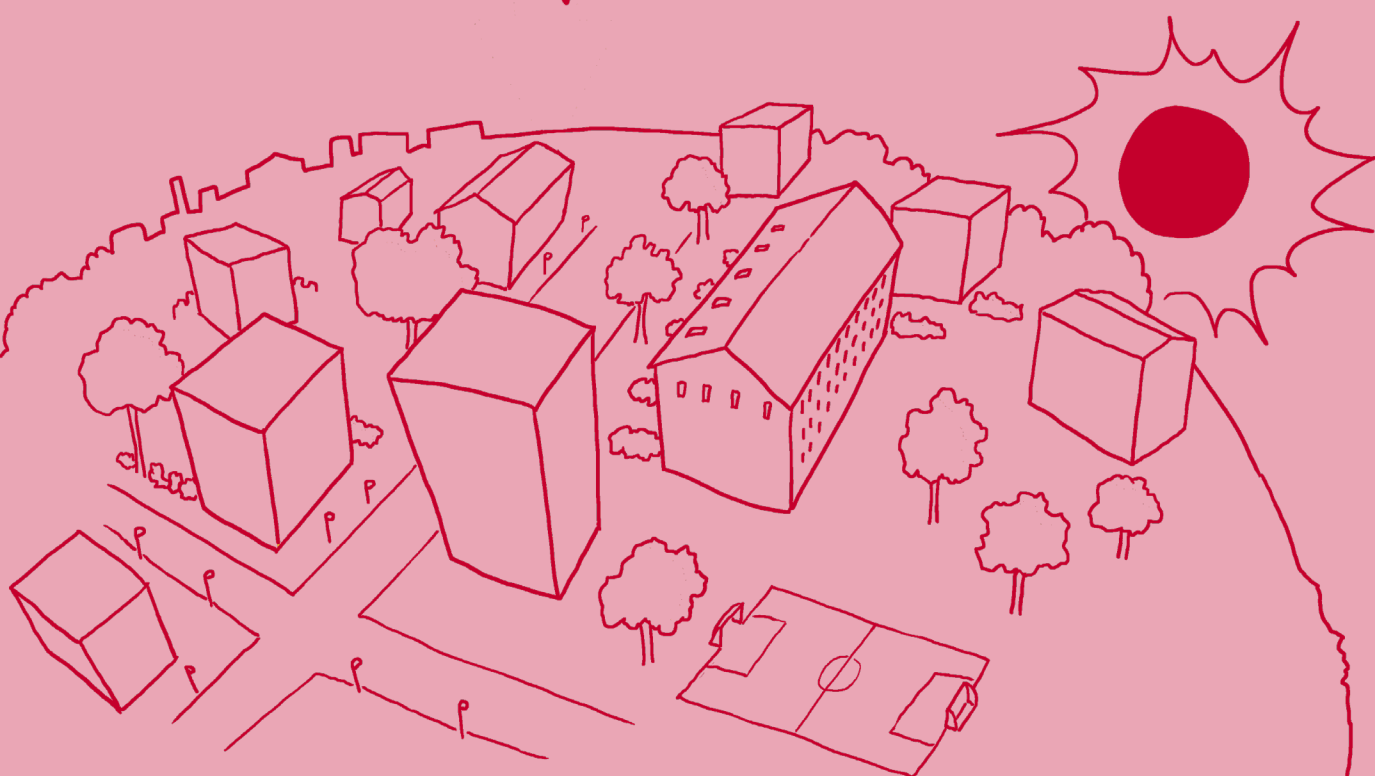
Det socioøkonomiske indeks er 0,99; hvilket vil sige at kommunen svarer til en gennemsnitlig kommune, hvor indekset er 1.



AKTIVITETER DER INVITERER NÆROMRÅDET IND

ANBEFALINGER

FOKUS PÅ
TRYGHED!



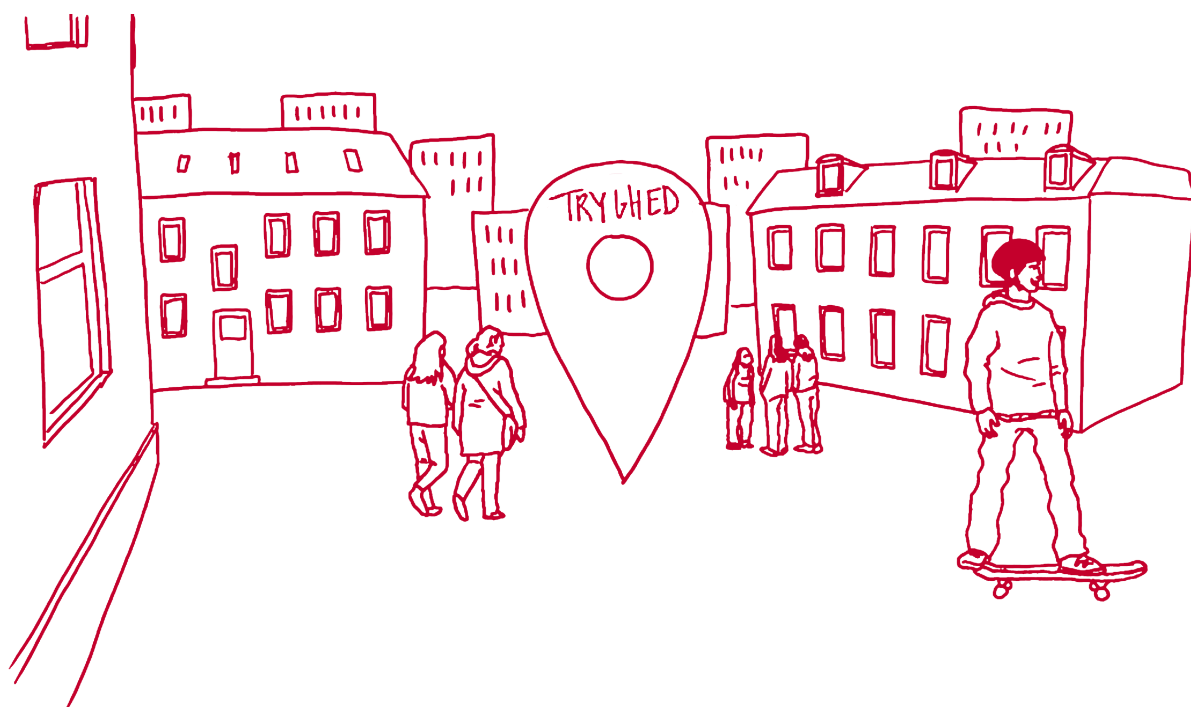
ANBEFALINGER

ET IDEKATALOG

Anbefalingerne skal sætte tryghed på den politiske dagsorden og implementere tryghedsskabende og kriminalpræventive tiltag. De går på tværs fra strategi til implementering og stiller skarpt på tryghed i både byer, bydele og byrum.

Anbefalingerne henvender sig bredt til både politikere, planlæggere og rådgivere. Med andre ord, alle de aktører, der har ansvar for at skabe byrum, hvor borgere, brugere og besøgende føler sig trygge. De omfatter en variation af værktøjer, der hver især har særlige fokuspunkter og forudsætninger. De spænder fra de formelle planer underlagt planloven til uformelle planer: fra strategiske planer til implementeringsredskaber som udbud.

- I. **ARBEJD
HELHEDSORIENTERET**
- II. **SÆT TRYGHED PÅ DEN
POLITISKE DAGSORDEN**
- III. **OMSÆT VISIONER TIL
VIRKELIGHED**
- IV. **SKAB SUCCES GENNEM
SAMARBEJDE**



1. ARBEJD HELHEDSORIENTERET

Et konsistent arbejde med tryghed fra strategi til konkretisering, på tværs af skalaer fra byområde til byrum og med en mangfoldighed af brugere for øje skaber synergi og merværdi.

HAV BLIK FOR SAMMENHÆNGENE

Udformning af bystrukturen har indflydelse på, om byrum og byområder opleves som trygge eller utrygge. F.eks. påvirker bystrukturen omkring togstationer passagerernes oplevelser af tryghed på stationerne.⁴⁰ Omvendt påvirker oplevelser af enkelte byrum opfattelsen af byområder og byer som helhed.⁴¹ Man bør derfor arbejde konsistent med tryghed på tværs af by, byområder og byrum. Det kræver, at arbejdet organiseres på tværs af kommunens søjler, skel og på tværs af sektorer.

[Høje-Taastrup Kommunes arbejde er, som casen](#) viser, et godt eksempel på det helhedsorienterede og konsistente arbejde med tryghed på tværs af skalaer, herunder:

- Den overordnede bystruktur.
- Byområder.
- Enkelte byrum.

De tryghedsskabende tiltag implementeres i strategi- og plandokumenter i udviklingsstrategi, helhedsplaner og lokalplanlægning.

STIL SKARPT PÅ HVERDAGENS BYRUM

Et helhedsorienteret blik på variationen af byrum sikrer en højere grad af tryghed i byen. Det kræver et blik på tværs af skalaer og på de forskellige behov, der knytter sig til de mennesker, som bor i og besøger området.

[Casen omkring fodboldbanen i Gellerup-parken](#), Aarhus, viser, at en ny funktion bidrager til liv året rundt store dele af døgnnet.

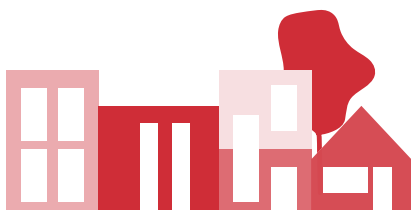
- Fodboldbanen skaber både øjne på gaden og en øget tryghed. Men fodboldbanen har også haft den effekt, at hele byen nu inviteres ind i det udsatte område.
- Ved at tilføje en funktion, der henvender sig til store dele af byen, er der skabt rum for positive møder på tværs af forskelle.

Også hverdagens byrum spiller en rolle. Det kan være skolegårde og fodboldbaner, de oversete rum som parkeringspladser, overskudsrum f.eks. gadehjørner, transitrum og mellemrum som bl.a. stiforløb og tunneller. Tryghed i hverdagens byrum er en forudsætning for udfoldelses- og bevægelsesfrihed i byen.

ARBEJD PROBLEMORIENTERET MED UTRYGHEDEN

En systematisk og analytisk tilgang bidrager til effektiv tryghedsskabelse og forebyggelse i utrygge byrum og -områder. If. Rune Scherg, chefkonsulent i Rigspolitiet, hjælper den systematiske og analytiske tilgang til at få valgt de tiltag, der bedst imødegår de specifikke utryghedsproblemer i konkrete byrum eller -områder. Det sikrer valget af virkningsfulde tiltag.

En systematisk tilgang kan struktureres efter SARA-modellen. Den kan benyttes i udviklingen og udformningen af byens rum og byområder. Modellen bruges til at arbejde systematisk med udviklingen af tryghedstiltag og indsatser ved at opdele planlægningen i fire faser: fra scanning og analyse til respons og vurdering (eng. assessment). Læs mere om SARA-modellen i [Tænkpausen med Rune Scherg](#).



OVERORDNET
BYSTRUKTUR

I. ARBEJD HELHEDSORIENTERET

VÆR OPMÆRKSOM PÅ MANGFOLDIGHEDEN AF MÅLGRUPPER

Attraktive og trygge byrum for alle kræver, at planlægning og design af byens rum inviterer forskellige befolkningsgrupper ind i fællesskabet. En variation af programmer, der adresserer forskellige segmenters, aldersgrupper og brugeres behov og adfærd, sikrer inkluderende byrum.

I [casen omkring Kokkedal stationsområde](#) er det især værd at fremhæve, hvordan der arbejdes med, hvad der af [Richard Sennett](#) karakteriseres som en balanceret uorden mellem det fremmede og det velkendte.⁴² Byrum, hvor fremmede møder hinanden, ikke nødvendigvis gennem fælles aktiviteter, men blot ved at færdes i samme rum. Udviklingen af Kokkedal stationsområde stiller skarpt på:

- Det klare byrumshierarki.
- Inviterende byrum med en variation af programmer.
- Indpasning i den omkringliggende kontekst, der skaber anledninger til, at mennesker fra lokalområdet bliver inviteret indenfor.

Ved at tænke på tværs af forskellige brugergrupper, generationer, kulturelle, sociale og økonomiske baggrunde skabes der plads til alle, mange og de få. Det kan være særligt relevant at fokusere på grupper, der gennem deres adfærd og brug af byens rum kan gøre andre utrygge.

[Casen fra områdefornyelsen i Bolbro](#) viser, hvordan kommunen har løst tryghedsproblematikker knyttet til områdets udsatte borgere.

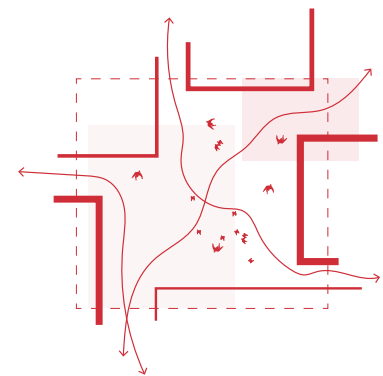
- Her skaber hellesteder, særligt designet med funktioner henvendt til de udsatte, trygge rammer for brugerne såvel som resten af bydelens borgere. En løsningsmodel, der har vakt international anerkendelse.

ARBEJD PROAKTIVT MED TRYGHEDEN

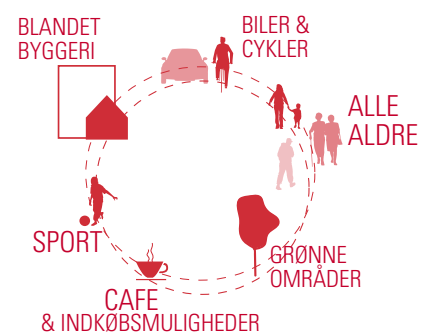
Skal byudviklingen styre forandringerne i byen, eller skal udviklingen styres af dem? At være proaktiv handler grundlæggende om at foregribe begivenhedernes gang i det omfang, det er muligt – og at være på forkant med udviklingen og tage ansvar i tide. Det kræver handling på baggrund af bevidste valg, med andre ord, handling baseret på værdier.

- I mange kommuner er tryghed en del af det kommunale værdigrundlag i visioner, mål og strategier. For eksempel er tryghed et centralt emne i visionen om at skabe attraktive rammer i [Høje-Taastrup Kommunes Udviklingsstrategi 2020-2032](#).

At skrive tryghed ind i kommunens visioner, mål og strategier bidrager til en organisatorisk bevidsthed om vigtigheden af og værdien i at arbejde med tryghed. Det sikrer en videre prioritering af tryghed og forebyggelse i planlægningspraksis og forvaltning.



KLART
BYRUMSHIERARKI



VARIATION AF
PROGRAMMER

II.

SÆT TRYGHED PÅ DEN POLITISKE DAGSORDEN

Klare visioner for tryghed sender et klart signal til investorer om sikkerhed for deres investeringer og sikrer trygge by- og boligområder for beboere og besøgende. Tryghed er attraktivt.

SÆT FOKUS PÅ TRYGHED I KOMMUNEPLANEN

Flere kommuner har indarbejdet tryghed i kommuneplanen. Kommuneplanen sætter rammerne for, hvordan kommunens byer skal vokse og udvikle sig. Derfor er den et vigtigt værktøj til at fremtidssikre og styrke tryghed og attraktivitet i det fysiske miljø. Kommuneplanen fastlægger også rammerne for indholdet i lokalplanerne og dermed realiseringen af visioner og mål for trygheden.

Ballerup Kommune har eksempelvis indarbejdet tryghed i byens rum som et tema i kommuneplanens hovedstruktur:

“Tryghed og forebyggelse af kriminalitet kan understøttes i de måder, vi indretter vores by på. Både ved udformning af gader, pladser, parker og boligbebyggelser er det vigtigt at tænke i tryghedsbaner. Det gøres bl.a. ved at sikre god belysning, gode oversigtsforhold og naturlig ‘overvågning’ i form af bebyggelser med vinduer ud mod gader og pladser. (...) Ved etablering, drift og pleje af beplantninger, belægninger og belysning skal det derfor altid sikres, at der opnås trygge og sikre forhold.”⁴³

PRÆCISÉR VISIONERNE I EN ARKITEKTURPOLITIK

En lang række danske kommuner har vedtaget en arkitekturpolitik som et supplement til kommuneplanen. En arkitekturpolitik kan præcisere visioner for arkitektoniske kvaliteter og værdier, herunder tryghed, og stille tydelige krav til alle, der bygger og udvikler i kommunen.

Høje-Taastrup Kommune sætter fokus på tryghed gennem et indsatspunkt i deres arkitekturpolitik. Indsatsen består i, at bymidterne skal;

“Løfte en særlig (...) opmærksomhed på byejeendommenes facader og orientering mod hovedgader og pladser sådan, at et varieret udtryk, skala og funktion bidrager til oplevelsen af by, byliv og tryghed.”⁴⁴

Høje-Taastrup Kommune anvender arkitekturstrategien i forbindelse med byplanlægning, byggesagsbehandling og i dialogen med borgere og projektudviklere. Den er også retningsgivende for arbejdet med kommunens egne byggerier og udviklingen af det fysiske miljø, herunder [udviklingsområderne fra casen: Den Gule By og Høje Taastrup C](#).⁴⁵

OMSÆT VISIONER TIL VIRKELIGHED

Der er mange måder at omsætte visioner til trygge byområder og byrum på. Strategiske og fysiske planer konkretiserer og sikrer implementering af tryghedsskabende tiltag i byens rum.

ARBEJD STRATEGISK-FYSISK MED TRYGHED

Mange kommuner arbejder med strategisk-fysiske udviklingsplaner, der sætter tryghed på dagsordenen. Det understøtter det bevidste arbejde med at kortlægge udfordringer og synergier mellem tiltag. [De kriminalpræventive principper](#) er et oplagt redskab til at udvikle retningslinjer og guidelines for byrumstiltag.

Flere kommuner har held med at bruge udviklingsplaner som et dialogværktøj. Udviklingsplaner giver overblik over implementering, økonomi og den mest hensigtsmæssige rækkefølge for realisering samt de væsentlige kerneaktører og samarbejdspartnere som f.eks. politi, SSP og boligsociale indsatser m.m.

BRUG HELHEDSPLANEN SOM EN RØD TRÅD FOR TRYGHED

Et andet plangreb, som mange kommuner benytter sig af, er helhedsplaner. Helhedsplaner sikrer en rød tråd og samtænkning af initiativer i byudviklingen ved at stille skarpt på f.eks. tryghed i strategi, tiltag og implementering.

[Casen fra Høje Taastrup](#) viser, hvordan helhedsplanen for den nye bydel Høje Taastrup C fremhæver 'Et trygt miljø' som et selvstændigt fokus. Kommunen har udarbejdet fire strategier i helhedsplanen, der skal bidrage til tryghed:

- Synlighed og sigtelinjer skal skabe tryghed.
- Nye boliger langs parken giver flere øjne på parken og liv hele døgnet rundt.
- Aktiv kantzone skal skabe liv i stueetagen for at skabe tryghed i området.
- Belysning skal skabe tryghed for beboerne, samt mulighed for at forlænge tiden, hvor rummene kan benyttes.

Helhedsplaner fastlægger visioner og mål for en langsigtet fysisk udvikling af et større byområde forud for det videre arbejde og konkretiseringen af byrum, bebyggelse og lokalplaner.



SYNLIGHED OG
AKTIVE KANTZONER

III. OMSÆT VISIONER TIL VIRKELIGHED

SKRIV TRYGHED IND I LOKALPLANERNE

Lokalplaner med et tryghedsskabende og kriminalpræventivt sigte sikrer implementeringen af konkrete tiltag, der styrker trygheden. Ved at fremhæve tryghedsskabende og kriminalpræventive aspekter i lokalplanens redegørelse og formålsparagraf præciseres baggrunden for bestemmelserne. Lokalplansbestemmelser, der styrker trygheden og virker kriminalitetsforebyggende, skal som [Ellen Højgaard Jensen](#) fremhæver det, formuleres som æstetiske eller funktionelle forhold.

[Casen fra Høje Taastrup](#) fremhæver, hvordan tryghed kan skrives ind i redegørelsen og omsættes til bestemmelser i lokalplanen. F.eks. anviser lokalplanen i principperne for områdets anvendelse:

- at boliger med detailhandel og service;
- og at offentlige funktioner placeres ud mod det nye parkstrøg.

Det er tiltag, der bidrager til overblik og synlighed og hvad [Jane Jacobs](#) betegner som "øjne på gaden" hen over døgnet omkring parkstrøget. Begge dele vil aktivt bidrage til trygheden i det nye parkstrøg.



TRYGHED PÅ
DAGSORDENEN

BRUG OMRÅDEFORNYELSER TIL AT LØFTE NEDSLIDTE OMRÅDER

I casene omkring Bolbro og Svendborg har områdefornyelser i nedslidte og udfordrede byområder styrket trygheden.

Områdefornyelsen i Svendborg har resulteret i transformationen af en række af byens nedslidte, utrygge passager til attraktive og trygge smutveje vha. bl.a. ny belægning og ny belysning. Det sikrer tilgængelighed, tryghed og mulighed for at bevæge sig på tværs af byen. [Casen om de 28 trin](#) viser, hvordan høje ambitioner for materialer og æstetik i transformationen af Munkestræde har resulteret i stor opmærksomhed omkring projektet.

I [casen fra Bolbro](#) adresserer områdefornyelsen sociale tryghedsudfordringer. Hellestedet er designet, så der er mulighed for at "se og blive set", og det giver tryghed for de udsatte brugere og forbipasserende. Hellestedet er udformet med særligt fokus på de udsatte borgeres ejerskab til byrummet, så de føler sig trygge. Der er skabt, hvad [Kevin Lynch](#) vil beskrive som et aflæseligt byrum, der signalerer, at det er til for de udsatte borgere.

Ved at inddrage borgere og interessenter i området kortlægges tryghedsudfordringer, og der skabes ejerskab til udviklingen og byens rum.

- I Bolbro har inddragelsen af borgere og interessenter skabt opmærksomhed på, at en del socialt udsatte opholdt sig på gaden, hvilket andre borgere oplevede som utrygt.

IV.

SKAB SUCCES Gennem SAMARBEJDE OG INDDRAGELSE

Det sikrer indblik i udfordringer, en målrettet indsats og implementering af effektive og værdiskabende løsninger.

SAMARBEJD, OG SKAB SYNERGI MELLEM INDSATSER

Samarbejder og inddragelse kan organiseres på mange måder fra tryghedspartnerskaber til tryghedsudvalg og tryghedsvandringer. Et bredt samarbejde på tværs af forvaltninger og med aktører som politiet og boligforeninger vil skabe overblik over udfordringer – og bidrage til en proaktiv indsats, før problemer vokser sig store.

Ud over kommunens forvaltninger kan det skabe værdi at samarbejde med f.eks.:

- Politi.
- Boligforeninger.
- Grundejerforeninger.
- Handelstandssforeninger og erhvervsdrivende.
- Foreningsliv og frivillige organisationer.
- NGO'er.

Brede samarbejder kan, som [Louise Buch Viftrup](#) fremhæver i tænkepausen, sikre koordinerede indsatser på tværs af fysiske og sociale områder. Det kan bidrage til synergi mellem og en større effekt af tiltag.

INDGÅ PARTNERSKABER

Tryghedspartnerskaber sikrer en koordineret indsats mellem kommune og relevante aktører.

I København har erfaringer vist, at der opnås de bedste resultater gennem et tæt og koordineret samarbejde på tværs af myndigheder og boligselskaber for at skabe de bedst mulige rammer for at komme udfordringerne til livs.⁴⁶

Derfor har Københavns Kommune, Københavns Politi, SSP København og Boligselskabet 3B og KAB indgået et 4-årigt tryghedspartnerskab i området Folehaven. Formålet med partnerskabet er at øge trygheden og nedbringe kriminaliteten med tryghedsskabende og kriminalpræventive aktiviteter i Folehaven. Tryghedspartnerskabet har fokus på:

- Kommunikation.
- Tryggere byrum.
- Flere positive fællesskaber.

NEDSÆT ET TRYGHEDSUDVALG

Et tryghedsudvalg, der repræsenterer relevante aktører og udarbejder anbefalinger til kommunalbestyrelsen, skærper opmærksomheden på tryghedsudfordringer og løsninger.

- [Casen omkring Kokkedal Station](#) viser, hvordan et tryghedsudvalg skaber bevidsthed om tryghed i nærmiljøet, og bidrager med forslag og anbefalinger til konkrete initiativer, der kan styrke trygheden i stationsområdet.



INDGÅ
PARTNERSKABER

V. SKAB SUCCES GENNEM SAMARBEJDE OG INDDRAGELSE

STYRK SAMARBEJDET MED GRUNDEJERNE

Arbejdet med tryghed styrkes gennem samarbejder på tværs af ejerskel og med forskellige grundejere. Fælles investeringer i udviklingen af planer skaber fælles forpligtelser i det videre forløb.

- Høje-Taastrup Kommune viser, hvordan kommunen ved at række ud til grundejerne har skabt fundamentet for et tæt samarbejde, der bl.a. har resulteret i en fælles belyningsstrategi for Den Gule By.

INDDRAG OG UDNYT DEN LOKALE VIDEN

Inddragelse af både borgere og lokale aktører giver mulighed for at bringe de lokales kendskab til deres område i spil. Borgerinddragelse fremhæver udfordringer og identificerer potentielle løsninger og den værdi, de skaber.

Facilitér en levende inddragelse præget af dialog, der lader borgere og lokale komme til orde som et supplement til traditionelle borgermøder med fokus på information og bemærkninger.

TAG PÅ EN TRYGHEDSVANDRING

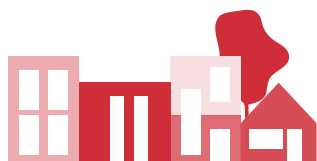
Tryghedsvandringen er en efterprøvet metode til at inddrage beboere og lokale i det tryghedsskabende og kriminalpræventive arbejde. Det Kriminalpræventive Råd har udarbejdet en række [guides til tryghedsvandring](#) i forskellige typer af byområder.

- En tryghedsvandring er en gåtur rundt i by- eller boligområdet, hvor deltagerne i fællesskab identificerer utrygge byrum og muligheder for forbedringer. Samtidig er vandringerne en mulighed for at samle inspiration fra de steder, der er trygge at færdes i, og hvor folk føler sig trygge.
- Invitér forskellige generationer og brugergrupper med i vandringen for at sikre et helhedsorienteret perspektiv på, hvad der skaber tryghed og utryghed.
- Det er en forudsætning, at der er vilje til at gennemføre de ændringer, der aftales. De ansvarlige for vandringerne bør have kompetence til at beslutte, hvilke ændringer der skal foretages, og tage ansvar for, at de udføres.



BORGERINDDRAGELSE

HANDOUT: ANBEFALINGER



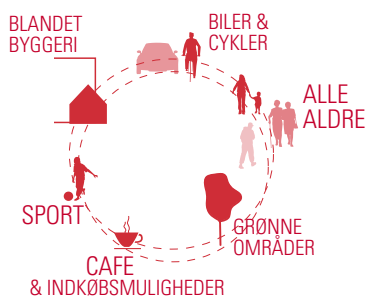
ARBEJD HELHEDSORIENTERET

- Hav blik for sammenhængene
- Stil skarpt på hverdagens byrum
- Arbejd problemorienteret med utrygheden
- Vær opmærksom på mangfoldigheden af målgrupper
- Arbejd proaktivt med trygheden



SÆT TRYGHED PÅ DEN POLITISKE DAGSORDEN

- Sæt fokus på tryghed i kommuneplanen
- Præcisér visionerne i en arkitekturpolitik



OMSÆT VISIONER TIL VIRKELIGHED

- Arbejd strategisk-fysisk med tryghed
- Brug helhedsplanen som en rød tråd for tryghed
- Skriv tryghed ind i lokalplanerne
- Brug områdefornyelser til at løfte nedslidte områder



IV. SKAB SUCCES Gennem SAMARBEJDE

- Samarbejd, og skab synergi mellem indsatser
- Indgå partnerskaber
- Nedsæt et tryghedsudvalg
- Styrk samarbejdet med grundejerne
- Inddrag og udnyt den lokale viden
- Tag på tryghedsvandring

INSPIRATIONSFILM OM TRYGGE BYRUM

Føler du dig tryk, når du færdes i byen? Vores fokus på utryghed i det offentlige rum er stigende. Men vi kan komme meget af utrygheden til livs alene gennem udformningen af vores byrum. [Se filmen](#) på dkr.dk om, hvordan vi gør en forskel og skaber trygge byrum.



SLUTNOTER

- 1 Jf. Rapportens tre forklaringsniveauer. Epinoin, Københavns Kommunes (2021) Tryghedsundersøgelse 21, De dybdegående analyser
- 2 Det Kriminalpræventive Råd har igennem en årrække udgivet en række publikationer og artikler, der formidler erfaringer fra og forskning i tryghedsskabende og kriminalpræventive indsatser inden for byplanlægning og udformning af byens rum. Sammen danner de et solidt grundlag for udviklingen af trygge byrum, by- og boligområder og byer. Se bl.a. 'Byrum for alle ... Udfordringer, konflikter og indsatser' udarbejdet af SBI og DKR i 2014, 'Guide til mere trygge byer' udarbejdet af DKR og Trygfonden i 2014 og Rune Schergs artikelserie, der omfatter 'Utryghed som fænomen', 'Skræddersyet tryghed' og 'Utryghedens geografi' fra 2018
- 3 jf. Den Danske Ordbog. <https://ordnet.dk/ddo>
- 4 Scherg, R. H. (2016). Utrygheden finder sted: En undersøgelse af utryghed ved kriminalitet med særlig fokus på udforskningen af utryghedens rumlige dimensioner og miljømæssige årsager. Aalborg Universitetsforlag
- 5 Scherg, R. H. (2016). Utrygheden finder sted: En undersøgelse af utryghed ved kriminalitet med særlig fokus på udforskningen af utryghedens rumlige dimensioner og miljømæssige årsager. Aalborg Universitetsforlag
- 6 Scherg, R. H. (2016). Utrygheden finder sted: En undersøgelse af utryghed ved kriminalitet med særlig fokus på udforskningen af utryghedens rumlige dimensioner og miljømæssige årsager. Aalborg Universitetsforlag.
- 7 Scherg, R. H. (2016). Utrygheden finder sted: En undersøgelse af utryghed ved kriminalitet med særlig fokus på udforskningen af utryghedens rumlige dimensioner og miljømæssige årsager. Aalborg Universitetsforlag
- 8 Scherg, R. H. (2016). Utrygheden finder sted: En undersøgelse af utryghed ved kriminalitet med særlig fokus på udforskningen af utryghedens rumlige dimensioner og miljømæssige årsager. Aalborg Universitetsforlag
- 9 Videnscenteret Bolius (2021) Danskerne i det byggede miljø 2021
- 10 Ballerup Kommune, Kommuneplanen. <https://ballerup.viewer.dkplan.niras.dk/plan/27/#/>
- 11 DKR og Trygfonden (2014). Guide til mere trygge byer - byplanlægning, der skaber tryghed
- 12 Scherg, R. H. (2018). Skræddersyet tryghed, Et situationelt perspektiv på det tryghedsskabende arbejde
- 13 Scherg, R. H. (2018). Skræddersyet tryghed, Et situationelt perspektiv på det tryghedsskabende arbejde
- 14 Scherg, R. H. (2018). Skræddersyet tryghed, Et situationelt perspektiv på det tryghedsskabende arbejde
- 15 Scherg, R. H. (2018). Skræddersyet tryghed, Et situationelt perspektiv på det tryghedsskabende arbejde
- 16 Scherg, R. H. (2018) Skræddersyet tryghed, Et situationelt perspektiv på det tryghedsskabende arbejde
- 17 Afsnittet tager afsæt i 'De kriminalpræventive principper' se bl.a. dkr.dk og DKR og Trygfonden (2014) Guide til mere trygge byer - byplanlægning, der skaber tryghed
- 18 DKR og Trygfonden (2014) Guide til mere trygge byer.
- 19 Nørsgaard, H., & Rudå, S. (2021). Fysisk omdannelse i udsatte boligområder. En undersøgelse om at styrke beboernes tryghed og forebygge kriminalitet. Institut for Byggeri, By og Miljø (BUILD), Aalborg Universitet. BUILD Rapport Nr. 2021:03 <https://sbi.dk/Pages/Fysisk-omdannels-i-udsatte-boligomraader.aspx>
- 20 Høje Taastrup C, Ny attraktiv bydel i det grønne. https://hojetaastrupc.dk/wp-content/uploads/2018/06/Investorbrochure_low.pdf
- 21 Indbyggertal, Befolkningstæthed, Andel almennyttige boliger, Andel børn/unge under 18 år, Andel ældre over 65 år (2020, IMs Kommunale Nøgletal.), Andel fuldtidsledige i arbejdsstyrken (2020M06, Danmarks Statistik), Andel af borgere der er trygge i deres nabolag. (2019, Politiets tryghedsundersøgelse), Det socioøkonomiske indeks (2019, Danmarks Statistik)
- 22 Strandbygaard, S. K. (2019). Passengers' fear of crime at train stations: the influence of the built environment. Technical University of Denmark, Department of Civil Engineering
- 23 Frit citat efter Jane Jacobs (2011). The Death and Life of Great American Cities. 50th anniversary ed. / with a new introduction by Jason Epstein and a foreword by the author. New York: Modern Library
- 24 Strandbygaard, S. K. (2019). Passengers' fear of crime at train stations: the influence of the built environment. Technical University of Denmark, Department of Civil Engineering
- 25 Indbyggertal, Befolkningstæthed, Andel almennyttige boliger, Andel børn/unge under 18 år, Andel ældre over 65 år (2020, IMs Kommunale Nøgletal.), Andel fuldtidsledige i arbejdsstyrken (2020M06, Danmarks Statistik), Andel af borgere der er trygge i deres nabolag. (2019, Politiets tryghedsundersøgelse), Det socioøkonomiske indeks (2019, Danmarks Statistik)
- 26 Indbyggertal, Befolkningstæthed, Andel almennyttige boliger, Andel børn/unge under 18 år, Andel ældre over 65 år (2020, IMs Kommunale Nøgletal.), Andel fuldtidsledige i arbejdsstyrken (2020M06, Danmarks Statistik), Andel af borgere der er trygge i deres nabolag. (2019, Politiets tryghedsundersøgelse), Det socioøkonomiske indeks (2019, Danmarks Statistik)
- 27 Strandbygaard, S. K. (2019). Passengers' fear of crime at train stations: the influence of the built environment. Technical University of Denmark, Department of Civil Engineering.
- 28 Efterretnings- og Analyseenhed, Nordsjælland Politi (2020) Kriminalitet og hændelser på Kokkedal Station I perioden 2018-2020
- 29 Hørsholm Kommune (2020 rev. 2021). KOKKEDAL STATIONSOMRÅDE, Konkurrenceprogram
- 30 Hørsholm Kommune (2020 rev. 2021). KOKKEDAL STATIONSOMRÅDE, Konkurrenceprogram
- 31 Interview m. Ole Stilling
- 32 Sennett, R. (1976). Fall of Public Man
- 33 Indbyggertal, Befolkningstæthed, Andel almennyttige boliger, Andel børn/unge under 18 år, Andel ældre over 65 år (2020, IMs Kommunale Nøgletal.), Andel fuldtidsledige i arbejdsstyrken (2020M06, Danmarks Statistik), Andel af borgere der er trygge i deres nabolag. (2019, Politiets tryghedsundersøgelse), Det socioøkonomiske indeks (2019, Danmarks Statistik)
- 34 fyens.dk, 17 aug. 2020, Indvielse af hellested i Bolbro: - Der skal være plads til alle. <https://fyens.dk/artikel/indvielse-af-hellested-i-bolbro-der-skal-vaere-plads-til-alle>
- 35 Indbyggertal, Befolkningstæthed, Andel almennyttige boliger, Andel børn/unge under 18 år, Andel ældre over 65 år (2020, IMs Kommunale Nøgletal.), Andel fuldtidsledige i arbejdsstyrken (2020M06, Danmarks Statistik), Andel af borgere der er trygge i deres nabolag. (2019, Politiets tryghedsundersøgelse), Det socioøkonomiske indeks (2019, Danmarks Statistik).
- 36 Politiken, 19. MAR. 2019 '6 hjerter til æstetisk og kærlig byfornyelse: Trappe af flyvende tæpper letter hjertet hos omtumlet arkitekturanmelder
- 37 Lynch, K. (1972). The Image of the City Cambridge: MIT Press
- 38 Indbyggertal, Befolkningstæthed, Andel almennyttige boliger, Andel børn/unge under 18 år, Andel ældre over 65 år (2020, IMs Kommunale Nøgletal.), Andel fuldtidsledige i arbejdsstyrken (2020M06, Danmarks Statistik), Andel af borgere der er trygge i deres nabolag. (2019, Politiets tryghedsundersøgelse), Det socioøkonomiske indeks (2019, Danmarks Statistik)
- 39 DR, 30. NOV 2016, Aarhus-hold vil spille fodbold i ghettoen. <https://www.dr.dk/nyheder/indland/aarhus-hold-vil-spille-fodbold-i-ghettoen>
- 40 Strandbygaard, S. K. (2019). Passengers' fear of crime at train stations: the influence of the built environment. Technical University of Denmark, Department of Civil Engineering.
- 41 Scherg, R. (2018). Utryghedens geografi. Farlige områder og hot spots af utryghed
- 42 Juul, Helle. Det kendte i det fremmede. Kbh: B, 2009. Print
- 43 Ballerup Kommune, Kommuneplanen. <https://ballerup.viewer.dkplan.niras.dk/plan/27/#/24454>
- 44 Høje-Taastrup Kommunes Arkitekturstrategi. <https://www.htk.dk/Politik/Politikker-og-planer/Politikker-vedtaget-af-byraadet/Arkitekturstrategi>
- 45 Høje-Taastrup Kommunes Arkitekturstrategi. <https://www.htk.dk/Politik/Politikker-og-planer/Politikker-vedtaget-af-byraadet/Arkitekturstrategi>
- 46 Partnerskabsaftale for Folehaven Trygheds-partnerskab 2018-2021, <https://www.kk.dk/sites/default/files/2021-08/Folehaven%20Partnerskab%20-%20Partnerskabsaftale%202018-2021.pdf>
- Fotos og kortmateriale på hhv. side 22, 23, 24, 32, 33, 41, 44 og 50 er hentet fra kortforsyningen.dk

