

Omklædningsfaciliteter - Idrætsbyens Svømmehal

Optimering af eksisterende omklædningsfaciliteter

April 2022

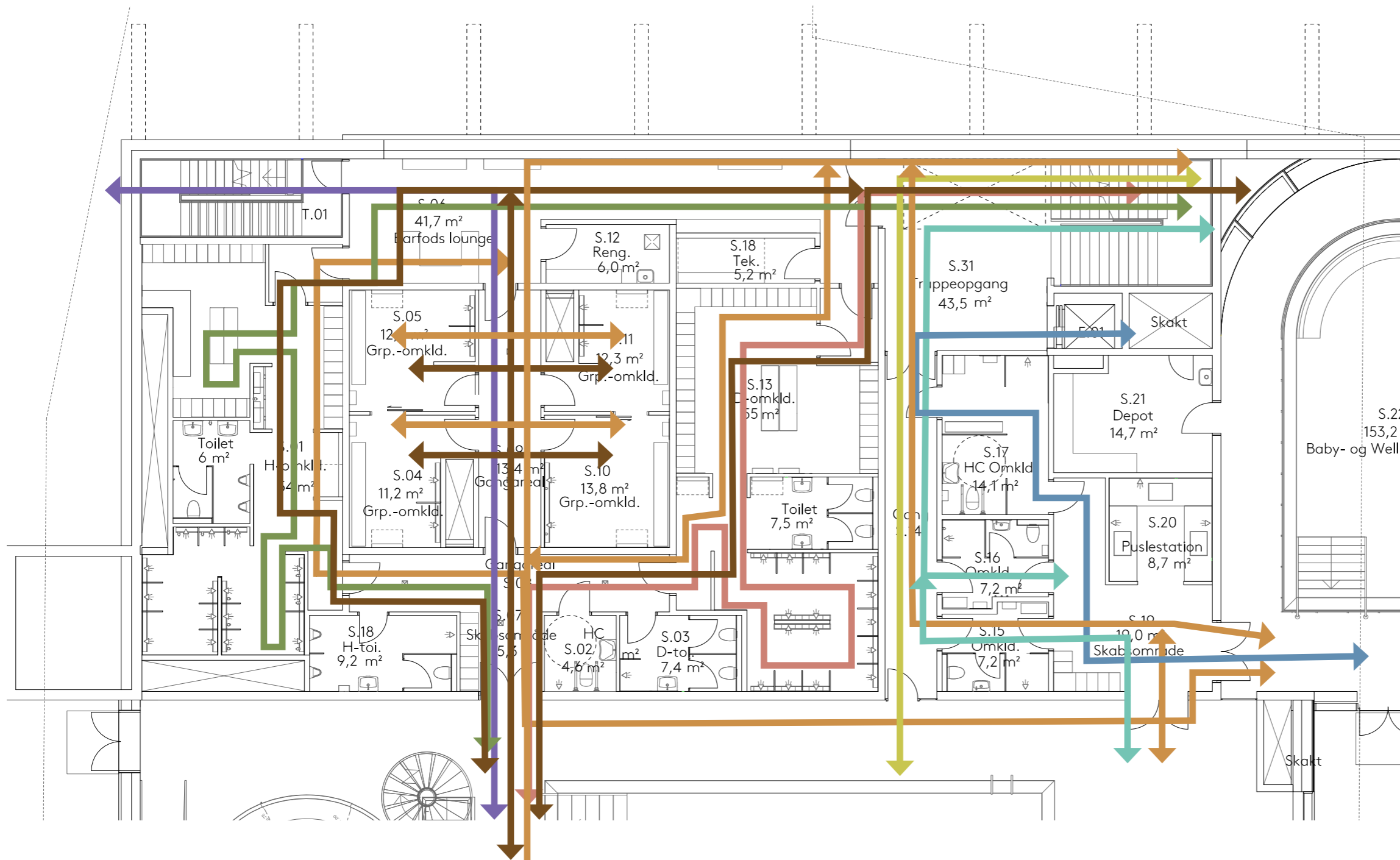
Fokusområder

- **Dame/herre-omklædningsfaciliteter** - der er behov for at optimere indretningen og udvide arealerne.
- **Flow / wayfinding** - hvad er de forskellige brugeres flow fra ankomst til svømmebassin? Optimeret wayfinding så alle faciliteter udnyttes og gæsterne ikke ender det samme sted
- **HC toilet mangler bruseleje** som gør at enkelte brugere ikke kan komme i bassinet.
- Der er grundlæggende ønske om at **optimere** de primære herre og dameafsnit så de fremstår mere rummelige og med mindre kringlede løsninger.
- Låsesystemer ved ankomst og enkeltmandsomklædningen skal optimeres
- Bedre afsætningsmuligheder for sko ved HC-omklædning og varmtvandsbassin.

Indledende flowdiagram

- Når man kikker på de enkelte gruppers bevægelsesforløb er flowet komplekst. Diagrammet viser de mange muligheder der er, især hvis man er en større gruppe eller familie.

- Elitesvømmere der klæder om på 2 sal.
- Familier
- Herrer
- Tilskuere
- HC
- Damer
- Behov for enlig omklædning
- Folkeskoler/ svømmehold



Registrering



Adgang fra hall til HC/enkeltmandsomklædning og bassiner. Ingen skohylder i området gør det svært at praktisere skofrit område.



Gennemgangsrum og adgang med skohylder og bænke udenfor omklædningen.



Herreomklædning med små hjørner og korte afstande mellem skab og bæk.



Mindre samlinger af toiletter findes både i forbindelse med herre/dame omklædning og i forbindelse med fællesarealerne ved bassinet.



Bruseområder. Skillevæggen gør man kommer til at stå meget tæt.



Smale gange og nicher giver et kringlet forløb igennem omklædningen.

Registrering



Rummeligt puslerum ved varmtvandsbassin



Rummeligt gennemgangsrum fra enkeltmandsomklædning/
handicapomklædning til varmtvandsbassin.



Puslestationer i herreomklædningen er placeret midt i ganglinjen.



Handicapomklædning med spanske vægge gør det ikke muligt at bruge
bruseleje.



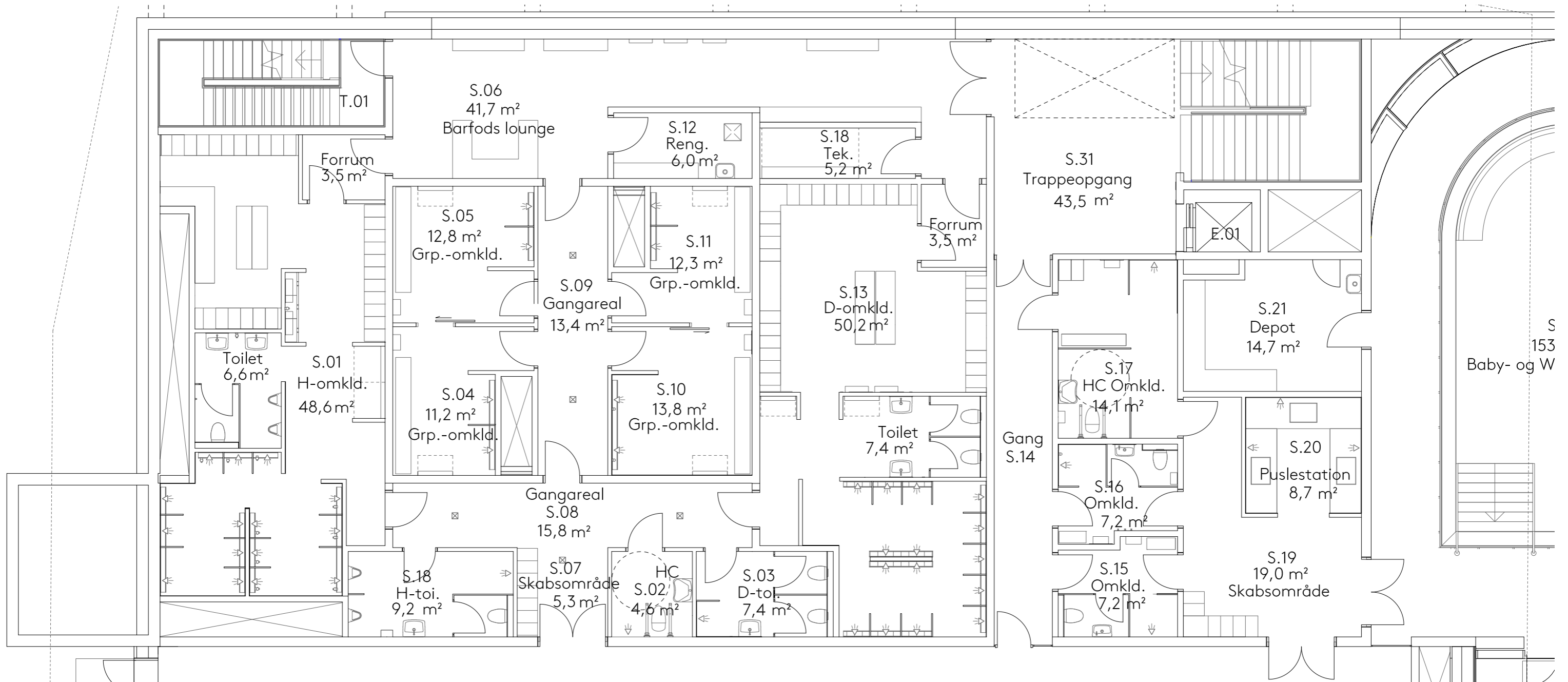
Grøpeomklædningsrum med familievenlig indretning.



Rummeligt enkeltmandsomklædning med unødvendige spanske vægge.

Eks forhold

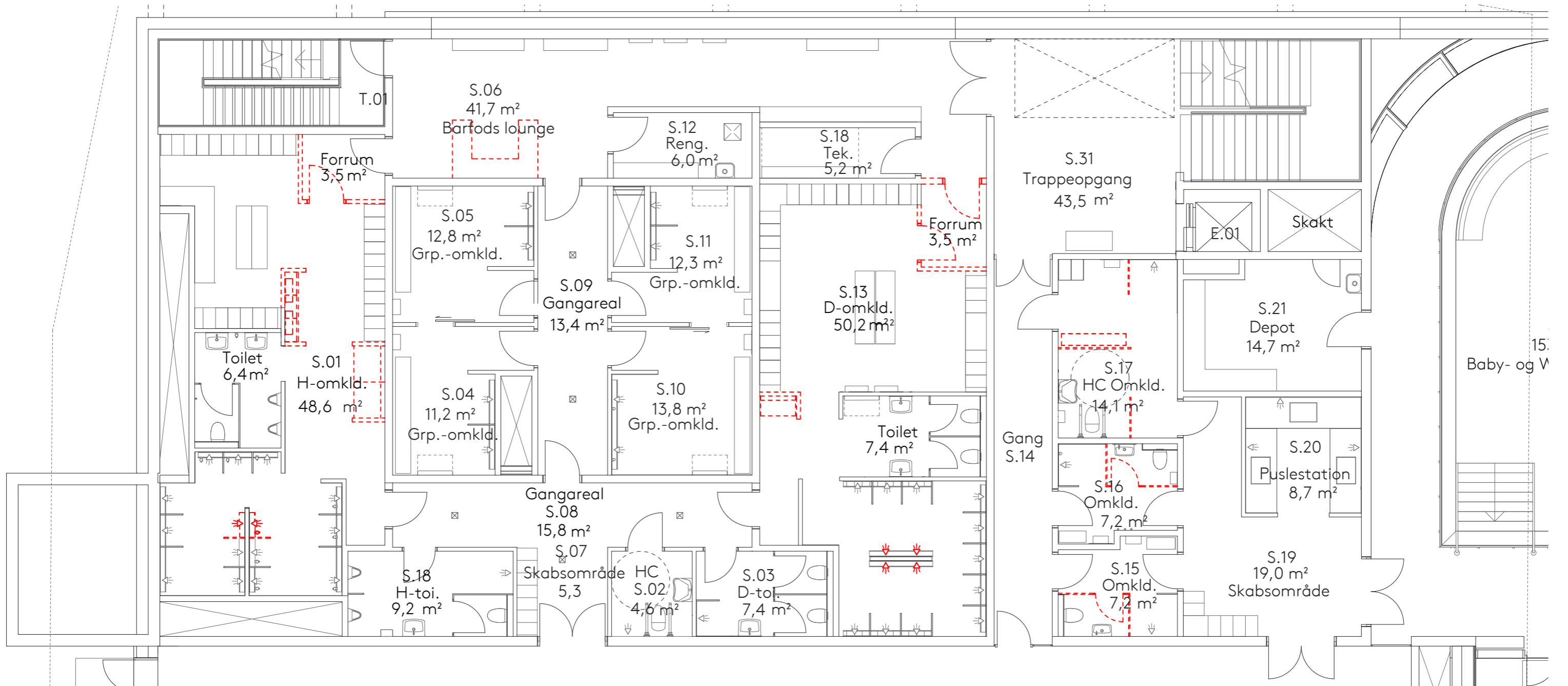
1:100



*Indretning iht modtagne tegningsfiler, og indledende registrering.

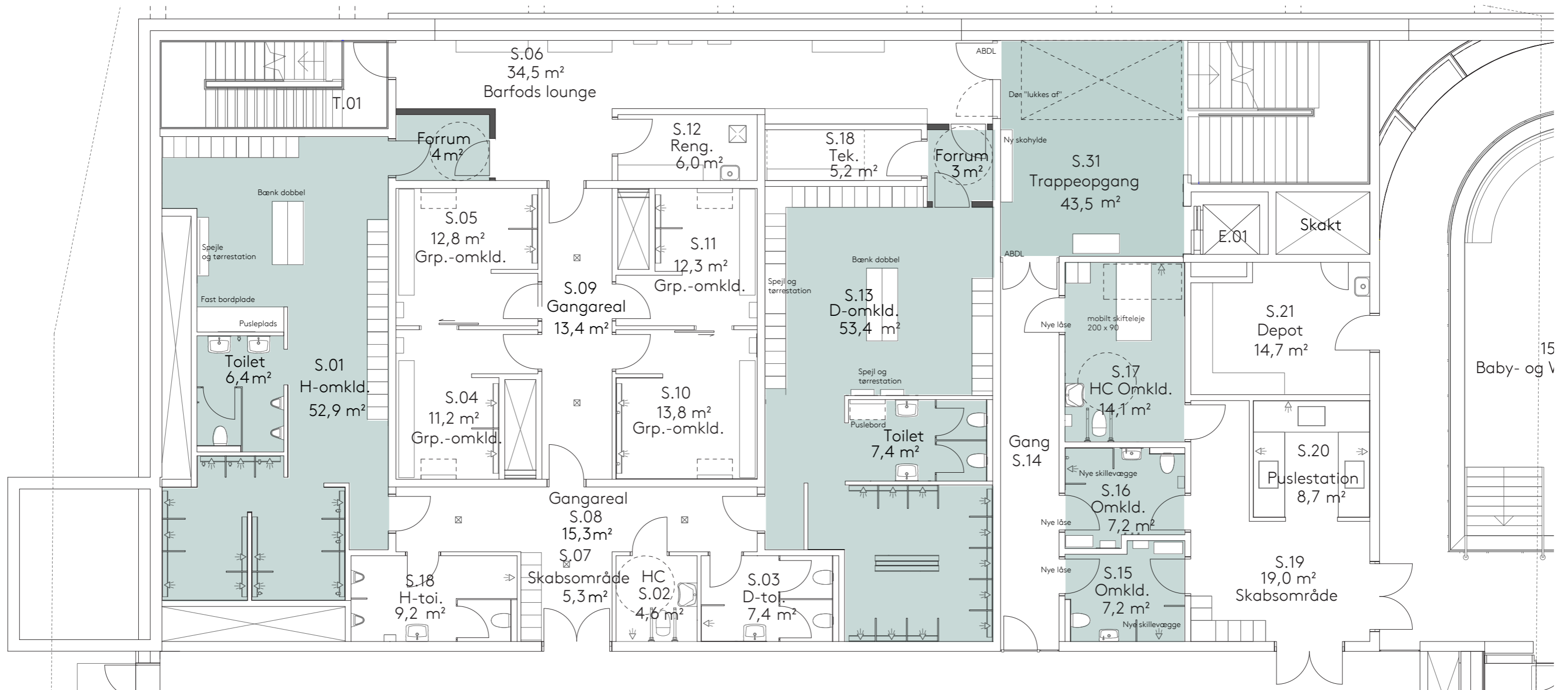
Model 1 - Nedbrydningsplan

1:100



Model 1 & A - Minimal ombygning

1:100



1 Ombygning dame- og herreomklædning:

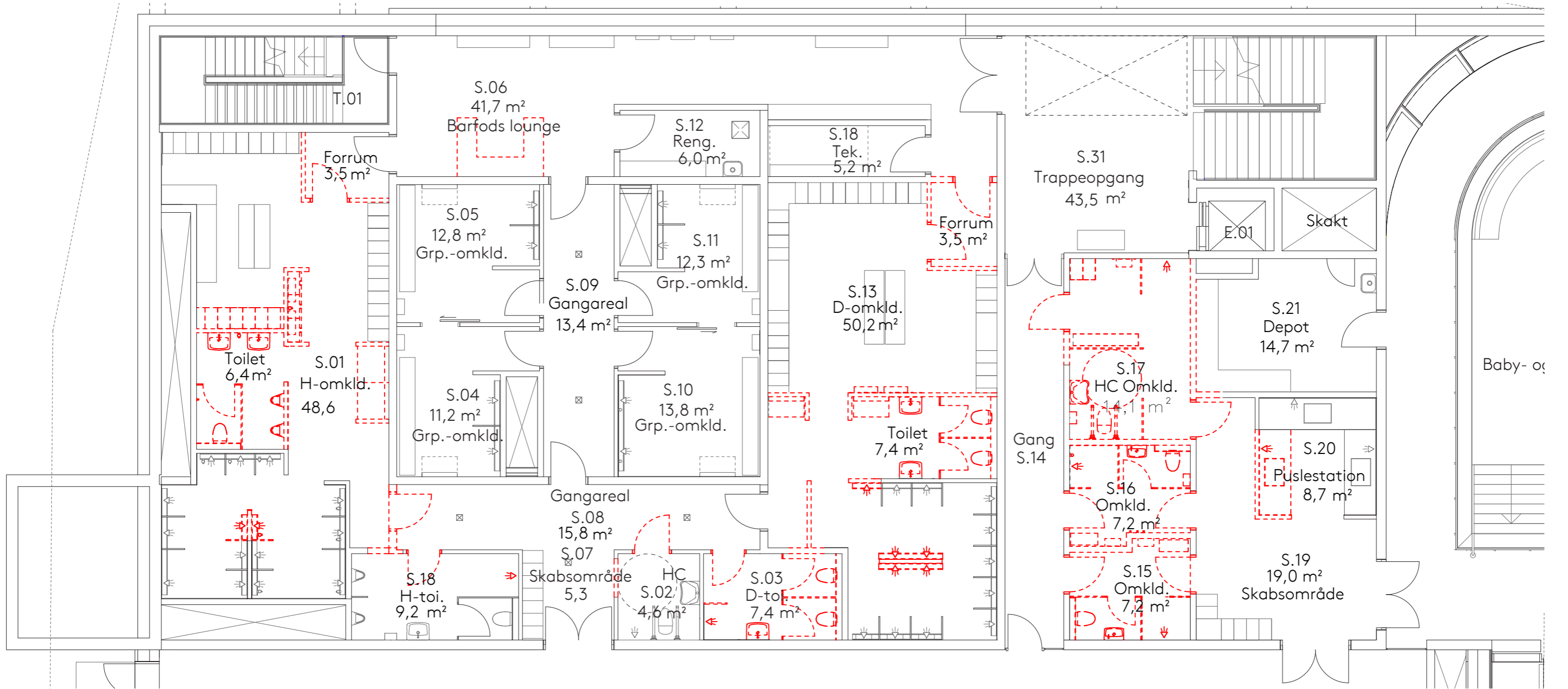
- Nye forrum mod ankomst
 - Unødvendige nicher og vægge fjernes
 - Ny indretning af puslestation/spejl og tørreområde
 - 2 brusere fjernes fra bruseområdet i herreomklædning
 - 4 brusere fjernes fra bruseområdet i dameomklædning
 - Etablering fast slangestation til rengøring
 - Ny skoreol i trappeopgang
 - ABDL på adgangsøre og automatik på døre fra handicap-indgang (5 ialt)
- *Modellen kræver ny godkendelse iht "svømmebadsbekendtgørelsen" pga reducere i antal brusere.

A Wellnessområde:

- Skillevægge i HC-omklædning fjernes så der bliver plads til et lege.
- Skillevægge i omkl. fjernes. Der beholdes/etableres små skillevægge for at skærme for vand
- Nyt låsesystem til omklædningsrum

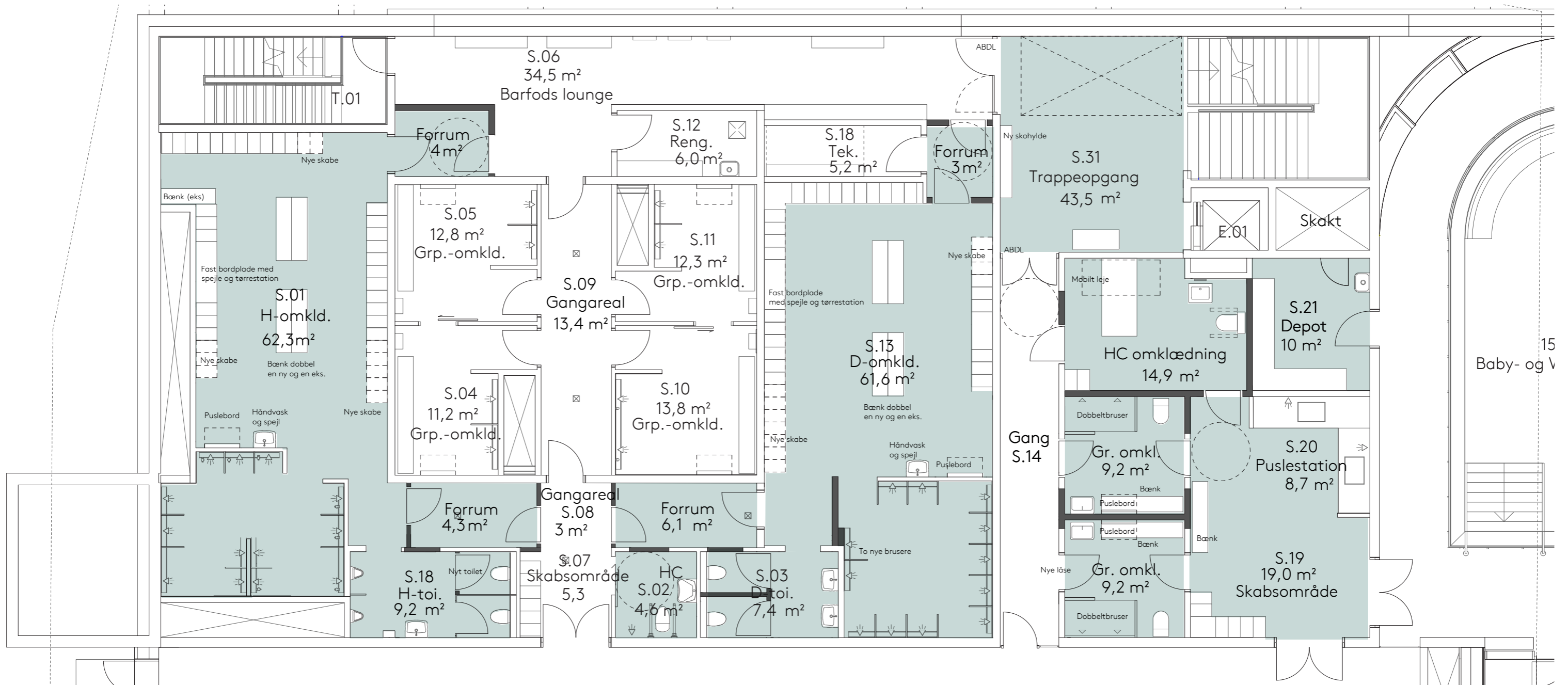
Model 2 & B - Nedbrydningsplan

1:100



Model 2 & B - udvidelse og ombygning

1:100



2 Ombygning dame- og herreomklædning:

- Nye forrum mod ankomst og svømmehal
- Unødvendige nicher og vægge fjernes
- Toiletter fjernes for at frigive areal til omklædning
- Ny indretning af puslestation/spejl og tørreområde
- 2 brusere fjernes fra bruseområdet i herreomklædning
- 4 brusere fjernes fra bruseområdet i dameomklædning - erstattes af to på væg
- Omdisponering toiletter og ny adgang til handicaptoliet
- Etablering fast slangestation til rengøring
- Ny skoreol i trappeopgang
- ABDL på adgangsøre og automatik på døre fra handicap-indgang (5 ialt)

*Modellen kræver ny godkendelse iht "svømmebadsbekendtgørelsen" pga reducere i antal brusere og toiletter

B Wellnessområde:

- Der etableres nyt HC omklædning med plads til leje. Depot reduceres.
- Der etableres to gr.omklædningsrum med optimeret indretning.
- Væg ved puslestation fjernes delvis så rummet bliver mere anvendeligt.
- Nyt låsesystem

Økonomi og tid

Økonomisk overslag

Der er udarbejdet økonomisk overslag over udgifterne for gennemførelse af de foreslåede arbejder. Overslaget er udleveret til Kommunale Ejendomme.

Model 1 - Dame/herreomklædning - minimal ombygning

Samlet anlægsbudget kr. 655.000

Model 2 - Dame/herreomklædning - udvidelse m. toiletter

Samlet anlægsbudget kr. 1.200.000

Model A - Wellnessområde - minimal ombygning

Samlet anlægsbudget kr. 245.000

Model B - Wellnessområde - sammenlægning og ombygning

Samlet anlægsbudget kr. 825.000

*Anlægsbudgetter er håndværkerudgifter inkl. uforudseede udgifter, udgift til byggeplads og tekniske bygherreomkostninger. Herudover 15% risikopulje til udvikling i materialepriser. Alle beløb er dags dato, ekskl. moms (afrundet)

Scenarier for gennemførelse

Model 1 - Dame/herreomklædning - minimal ombygning inkl. model A - Wellnessområde - minimal ombygning

Ved nedlukning af hele omklædningen og samlet gennemførelse vurderes arbejderne at kunne gennemføres på 6 uger. Ved en etapevis gennemførelse zone for zone vurderes arbejderne at kunne gennemføres på 12-14 uger.

Model 2 - Dame/herreomklædning - - udvidelse m. toiletter inkl. Model B - Wellnessområde - sammenlægning og ombygning

Ved nedlukning af hele omklædningen og samlet gennemførelse vurderes arbejderne at kunne gennemføres på 8 uger. Ved en etapevis gennemførelse zone for zone vurderes arbejderne at kunne gennemføres på 18-20 uger.