

Tillæg til spildevandsplan 2013- 2021:

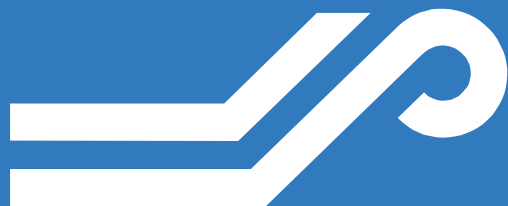
Etablering af separatkloakeret opland i Skibby øst

Forslaget er behandlet i Teknisk Udvalg d. 8.6.2016.
Forslaget blev vedtaget af Byrådet til 8 ugers offentlig
høring d. 22.6.2016.

Tillægget er vedtaget d. 7.9.2016.

Senest redigeret d. 11.8.2016.

Sagsnr. 06.00.05-P16-1-16



Indhold

Baggrund og sammenfatning	4
Lovgrundlag	4
Forhold til anden planlægning	4
Vandplan	4
Kommuneplan og lokalplan	4
Klimatilpasningsplan	4
Vandforsyningsplan	4
SMV screening af tillægget.....	4
Teknisk Redegørelse Opland	6
Spildevand	6
Overfladevand.....	6
Berørte lodsejere.....	6
Miljøforhold	6
Recipient.....	6
Natura-2000 områder	7
Bilag IV-arter	7
Kystnær byzone	7
Medfør af tillægget.....	7
Ansvarsfordeling og økonomi	8
Tidsplan	8
Godkendelsesprocedure.....	8
Bilag 1: Områdefægrænsning	9
Bilag 2: Miljøscreening af tillæg til spildevandsplanen	10

Baggrund og sammenfatning

På en del af matrikel 5ai, Skibby By, Skibby, skal der bygges en børneinstitution med tilhørende parkeringsplads. Da området ikke tidligere har været inddraget i kommunens spildevandsplan, udarbejdes et tillæg til spildevandsplanen. Området skal separatkloakeres og inddrages i opland 870. Derudover skal der etableres rensning af tag- og overfladevand fra børnehusets parkeringsareal.

Lovgrundlag

Tillægget til spildevandsplanen er udarbejdet i henhold til:

- Miljøbeskyttelsesloven (Lovbekendtgørelse nr. 1317 af 19.11.2015)
- Spildevandsbekendtgørelsen (Bekendtgørelse nr. 153 af 25.2.2016)

Forhold til anden planlægning

Vandplan

Vandplanen blev endeligt vedtaget den 30. oktober 2014, men Frederikssund Kommune har allerede i Kommunens spildevandsplan 2013-2021 taget hensyn til de retningslinjer som var beskrevet i udkastet til vandplanen. Da der ikke er sket væsentlige ændringer vurderes det, at dette tillæg til spildevandsplanen ikke er i konflikt med den vedtagne vandplan for hovedopland 2.2.

Kommuneplan og lokalplan

Dette tillæg til spildevandsplanen involverer ikke projekter, der er omfattet af krav om ændringer i kommuneplan eller lokalplan. Tillægget til spildevandsplanen er derfor i overensstemmelse med kommuneplanen.

Klimatilpasningsplan

Frederikssund Kommune vedtog den 29. oktober 2014 en klimatilpasningsplan. Det vurderes, at tillægget til spildevandsplanen ikke er i konflikt med klimatilpasningsplanen.

Vandforsyningsplan

Frederikssund Kommune er omfattet af fire vandforsyningsplaner fra de fire tidligere kommuner.

Det vurderes, at tillægget til spildevandsplanen ikke er i konflikt med de gældende vandforsyningsplaner.

SMV screening af tillægget

Tillægget til spildevandsplanen er omfattet af Lov om miljøvurdering af planer og programmer (LBK nr. 1533 af 10.12.2015), hvor formålet er at vurdere, om der er behov for at udarbejde en egentlig miljøvurdering af tillægget til spildevandsplanen. Til det formål har Frederikssund Kommune miljøscreenet tillægget, se bilag 2: SMV screening.

Frederikssund Kommune vurderer, at der ikke er behov for en miljøvurdering af tillægget til spildevandsplanen. Denne afgørelse er annonceret samtidig med at udkast til tillægget til spildevandsplanen er sendt i 8 ugers offentlig høring.

Teknisk Redegørelse

Opland

Børnehuset, matr. 5ai, Skibby By, Skibby, skal inddrages i det separatkloakerede opland 870. Området kan ses i bilag 1.

Spildevand

Det kommende børnehus skal separatkloakeres. Børnehuset kobles på det eksisterende ledningsnet for henholdsvis regn- og spildevand. Frederikssund Forsyning vurderer, at der er tilstrækkelig kapacitet til at slutte børnehuset til spildevandsledningen uden forsinkelse. Spildevandet vil blive ledt til Hyllingeriis renseanlæg.

Hyllingeriis renseanlæg har indenfor den gældende udledningstilladelse, tilladelse til at modtage spildevand fra 6.500 PE, og modtog i 2015 spildevand fra ca. 2.600 PE. Separatkloakeringen af børnehuset i Skibby vil tilføre ca. 40 PE til Hyllingeriis renseanlæg. Der er derfor tilstrækkelig kapacitet på Hyllingeriis renseanlæg til at modtage spildevandet.

Overfladevand

Øst for børnehuset etableres en parkeringsplads med plads til 17-20 biler. Vandet fra denne plads skal ledes til regnvandskloak efter forudgående rensning. Der skal opnås godkendelse til den valgte rensning før udledning kan tillades.

Det resterende tag- og overfladevand ledes via det eksisterende ledningsnet til Marbækgrøften uden rensning eller forsinkelse. Frederikssund Forsyning vurderer, at der er tilstrækkelig kapacitet til at slutte børnehuset til regnvandsledningen uden forsinkelse. Regnvandet ledes derefter videre til Roskilde Fjord.

Ifølge spildevandsplanens bilag 15, er der planlagt et regnvandsbassin syd for børnehuset på matrikel 5ai, Skibby By, Skibby, til rensning og forsinkelse af tag- og overfladevand fra Skibby inden udledningen til Marbækgrøften. Bassinet forventes etableret i forbindelse med byggemodning i området.

Berørte lodsejere

Da vandet fra børnehuset kobles på det eksisterende ledningsnet, skal der ikke lægges ledninger i vej, men udelukkende etableres stik ind til grunden. Grave- og anlægsarbejde berører kommunal ejendom.

Miljøforhold

Recipient

Vandet fra parkeringsarealet renses inden det ledes til regnvandskloakken med udledning til Marbækgrøften for at sikre kvaliteten i recipienten.

Det resterende tag- og overfladevand vurderes ikke at indeholde stoffer, der kan påvirke recipienten negativt, eller have væsentlige biologiske eller hydrauliske konsekvenser for recipienten.

Natura-2000 områder

Jf. BEK nr. 188 af 26.2.2016 (Habitatbekendtgørelsen) skal der foretages en vurdering af, om det ansøgte i sig selv eller i forbindelse med andre planer og projekter, kan påvirke et Natura 2000-område væsentligt. Der kan endvidere ikke gives tilladelse, hvis det ansøgte kan medføre beskadigelse af yngle- og rasteområder for de dyre- og plantearter, der fremgår af habitatdirektivets bilag-IV.

Oplandet er kategoriseret som et meget sårbart Natura 2000 opland. Det vurderes, at separatkloakeringen af børnehuset ikke påvirker Natura 2000 området Roskilde Fjord væsentligt, da mængden af overfladevand fra børnehuset er begrænset, og da vandet fra parkeringsarealet renses før udledning.

Bilag IV-arter

Natur og Miljø har ikke kendskab til eventuelle bilag IV arter i området omkring ledningsarbejdet.

Det er naturmyndighedens vurdering, at projektet ikke i sig selv eller i forbindelse med andre projekter kan medføre beskadigelse af yngle- og rasteområder for Bilag-IV arter.

Kystnær byzone

Området er beliggende som kystnær byzone i kystlandskabet omkring Roskilde Fjord. Det underjordiske anlæg vil ikke påvirke kystlandskabet visuelt.

Medfør af tillægget

Gennemførelse af dette tillæg kræver:

- SMV screening af tillægget til spildevandsplanen.
- Der skal etableres rensning af vand fra parkeringsplads inden tilslutning til Frederikssund Forsynings regnvandsledning.
- Der skal opnås godkendelse til den valgte rensning af vand fra parkeringsplads inden der kan gives tilladelse til udledning.
- Der skal opnås tilslutningstilladelse inden spildevand og regnvand tilsluttes offentlig kloak.

Ansvarsfordeling og økonomi

Herunder er kort angivet ansvarsfordeling for etablering og drift af spildevandssystem og regnvandssystem indenfor planområdet.

Regn- og spildevandskloak

Udgifter til etablering og drift af regn- og spildevandskloakken afholdes af Frederikssund Forsyning.

Frederikssund Forsyning er ansvarlig for separatkloakering frem til matrikelskel. Etablering og drift af kloakanlæg indenfor matrikel, herunder den krævede rensning af vand fra parkeringspladsen før tilslutning til Frederikssund Forsynings ledning, er grundejers ansvar.

Grundejer skal betale tilslutningsbidrag til Frederikssund Forsyning for tilslutning af husspildevand til spildevandsledningen. Tilslutningsbidraget forfalder når Frederikssund Forsyning har etableret kloakstik til matrikelskel. Derefter betales vandafledningsafgift for spildevand efter Frederikssund Forsynings gældende takstblad, der årligt fastsættes af Frederikssund Forsyning og godkendes af Frederikssund Kommunes Byråd. Lovgrundlaget fremgår af betalingsloven (Lov nr. 633 af 7.6.2010).

Tidsplan

Børnehuset skal efter planen stå færdigt i januar 2017, hvorfor tilkobling til separatkloakering skal ske 2016-2017. Forinden skal der opnås tilslutningstilladelse.

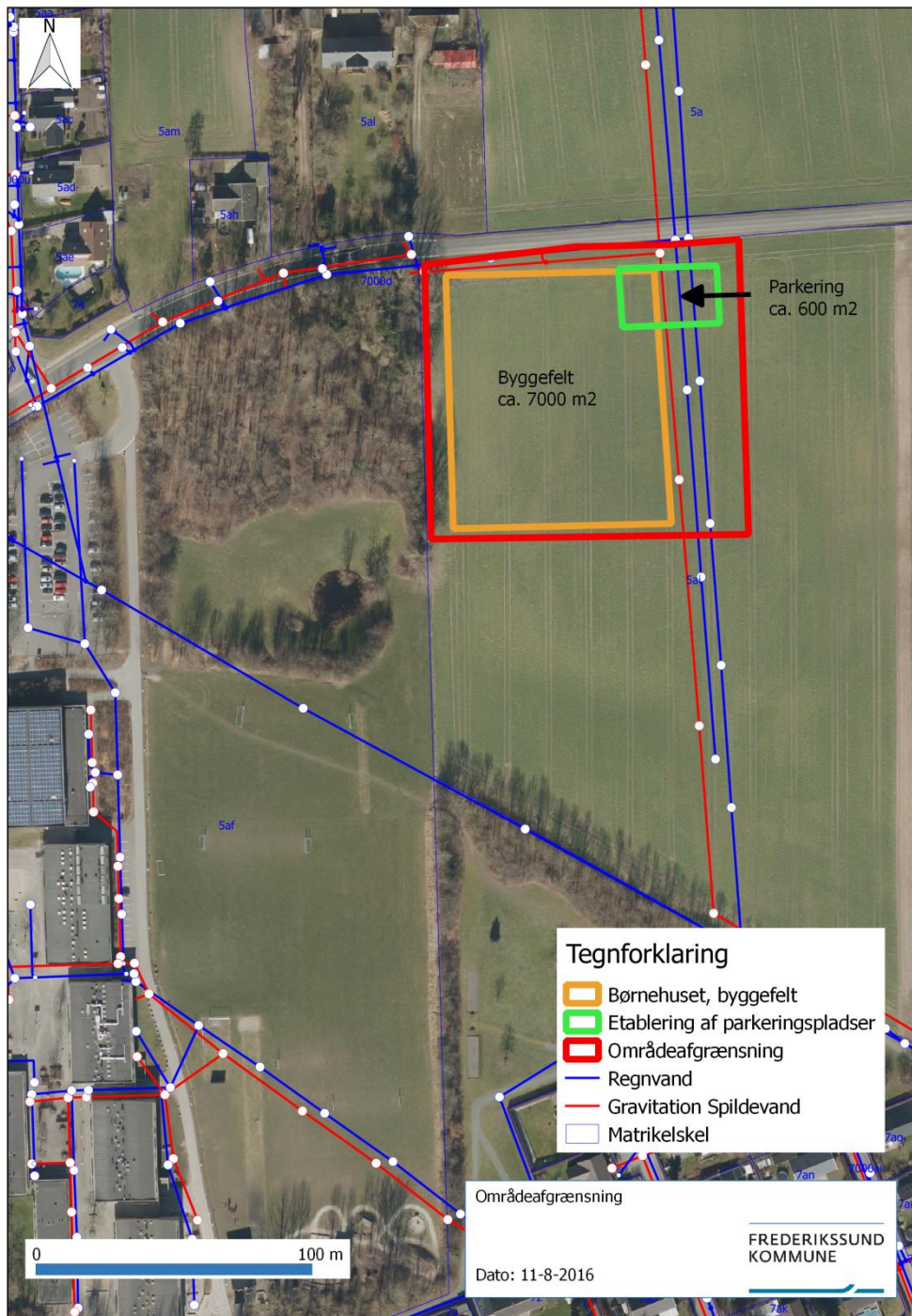
Godkendelsesprocedure

I henhold til kapitel 4 i BEK nr. 153 af 25.2.2016 med senere ændringer (Spildevandsbekendtgørelsen), skal Kommunalbestyrelsens forslag til spildevandsplan og tillæg til spildevandsplanen offentliggøres med oplysning om, at der inden for en frist på mindst 8 uger efter offentliggørelsen er adgang til at kommentere det fremlagte forslag over for kommunalbestyrelsen.

Såfremt der ikke fremkommer væsentlige indsigelser, kan spildevandsplaner og tillæg til spildevandsplaner endeligt vedtages efter høringsfristens udløb.

De vedtagne spildevandsplaner annonceres herefter og sendes til Naturstyrelsen.

Bilag 1: Områdeafgrænsning



Kort 1: Der etableres rensning af vand fra parkeringspladser inden for den røde afgrænsning.

Bilag 2: Miljøscreening af tillæg til spildevandsplanen

FREDERIKSSUND
KOMMUNE

NOTAT

Miljøscreening

i henhold til Lov om miljøvurdering af planer og programmer

Forslag til tillæg til spildevandsplan 2013-2021: Etablering af separatkloakeret opland i Skibby Øst

Dato:
17.05-2016

Sagsbehandler:
lpped

J.nr.:
06.00.05-P16-1-16

LÆSEVEJLEDNING

Lov om miljøvurdering af planer og programmer, LBK 1533 af 10.12.2015 indebærer, at offentlige myndigheder skal foretage en miljøvurdering af planer og programmer, der kan få en væsentlig indvirkning på miljøet. Der er for en række planer og programmer pligt til at foretage en miljøvurdering, mens der for andre planer og programmer først skal foretages en screening, for at finde ud af om planen eller projektet kan have en væsentlig indvirkning på miljøet, og derfor skal miljøvurderes. Fremgangsmåden er beskrevet nedenfor.

A: Indledende screening

Indledningsvis undersøges det om tillægget til spildevandsplanen er omfattet af lovens bilag 3 og 4, og om området, omfattet af tillægget, er beliggende indenfor eller i nærheden af et internationalt naturbeskyttelsesområde.

Hvis planen kan påvirke et udpeget internationalt naturbeskyttelsesområde væsentligt, skal der gennemføres en miljøvurdering.

Hvis planen er omfattet af bilag 3 eller 4 er der er ligeledes pligt til at gennemføre en miljøvurdering, men hvis der er tale om et mindre område på lokalt plan, eller den kun indeholder små ændringer til en eksisterende plan, skal det på baggrund af en screening vurderes om der skal foretages en miljøvurdering.

Hvis en plan ikke er udpeget som internationalt naturbeskyttelsesområde eller omfattet af bilag 3 eller 4 skal det vurderes om planen kan få væsentlig indvirkning på miljøet i det hele taget (gå til step 2 – screening).

B: Planens indvirkning på miljøet – screening eller miljøvurdering?

Efterfølgende skema omfatter de miljøparametre, der typisk skal tages i betragtning ved en miljøvurdering. For de enkelte parametre foretages en kvalitativ vurdering af planens indvirkning på det pågældende miljøparameter.

Skal der foretages en miljøvurdering bruges tjeklisten som afgrænsning for omfanget af miljøvurderingen. De punkter, der i tjeklisten vurderes at have en væsentlig indvirkning på miljøet, skal indgå i miljøvurderingen.

Skemaet bruges også, når der foretages en screening af om en plan vil/kan få væsentlig indvirkning på miljøet i det hele taget.

Navn på plan eller program:
Tillæg til spildevandsplan 2013-2021: Etablering af separatkloakeret opland i Skibby Øst
Karakteristik af området: (fx ubebygget, skov, å, købstadmiljø, eksisterende anvendelse...)
Området, der inddrages i spildevandsplanen, består i dag af landbrugsjord. Området inddrages i et opland, der består af Fjordlandsskolen med tilhørende boldbaner. Derudover er der et mindre område med skovbeplantning og en sø vest for børnehuset.
Karakteristik af planændringen: (fx ændret anvendelse, ændring af bebyggelsesprocenten...)
Landbrugsjorden bebygges med et børnehus og tilhørende parkeringsplads. Området separatkloakeres, og der etableres rensning af vand fra parkeringsareal.

A. indledende screening

	Ja	Nej	Bemærkninger
Planen er omfattet af lovens (nr. 1533 af 2015) bilag 3 og/eller 4.		X	Tillægget er ikke omfattet af lovens (nr. 1533 af 2015) bilag 3 og/eller 4.
Planen kan påvirke et internationalt naturbeskyttelsesområde væsentligt.		X	Området omkring Selsø sø er udpeget som internationalt naturbeskyttelsesområde. Selsø sø er beliggende ca. 1 km væk fra tillæggets område. Det vurderes, at tillæggets område ikke påvirker et internationalt naturbeskyttelsesområde.

B. planens indvirkning på miljøet

VÆSENTLIGHEDSBEGREBET	1: Planens karakteristika - Hvad kendetegner planens påvirkninger?		Påvirkningsgrad			Ved ikke	Bemærkninger
	Ja	Nej	Mindre	Nogen	Større		
	Hvilket omfang af afledte projekter eller aktiviteter medfører planen				X		
Omfang af trafikmængde, ændret trafikmønster				X			Byggeriet af børnehuset vil medføre øget trafik i området i anlægsfasen. Selve børnehuset vil medføre en øget mængde trafik i området fremadrettet.
Forbrug af naturressourcerne?		X					Tillægget medfører ikke et forbrug af naturressourcer.
Kumulation med andre aktiviteter (eksisterende og planlagte)?		X					Det vurderes at tillægget ikke har en kumulativ effekt på andre aktiviteter.
Har planen indflydelse på andre planer		X					Tillægget medfører udelukkende ændringer i den gældende spildevandsplan.
Indeholder planen særlige tiltag for at fremme bæredygtighed		X					Tillægget medfører ikke særlige tiltag for at fremme bæredygtighed.
Miljøproblemer i planen		X					Der er ingen miljøproblemer i tillæggets område.
Relevans for gennemførelse af anden miljølovgivning		X					Tillægget vurderes ikke at være i strid med gældende miljølovgivning.

2: Kendetegn ved det berørte område	Ja	Nej	Mindre	Nogen	Større	Ved ikke	Bemærkninger
Sårbarhed / kvalitativ værdi			X				Det vurderes at tillæggets område ikke er særligt sårbart.
Områder eller landskaber med anerkendt beskyttelsesstatus på nationalt, fællesskabsplan eller internationalt plan		X					Tillægget indeholder ikke områder med beskyttede landskaber.

MILJØPARAMETRE							
	SANDSYNLIG VÆSENTLIG INDVIRKNING	Ikke væsentlig	Mindre væsentlig	Væsentlig	Ikke relevant	BEMÆRKNINGER	
NATUR	Biologisk Mangfoldighed						
	Søer, åer, kyst, hede, skov (fx §3-områder)	X					Tillægget vurderes ikke at påvirke nogle §3 områder.
	Skovrejsning/-nedlæggelse				X		Der hverken skabes eller nedlægges skovarealer i forbindelse med tillægget.
	Grønne strukturer	X					Området hvorpå børnehuset bygges, er i dag markjord. Tillægget i sig selv vil ikke påvirke grønne strukturer.
	Fauna og Flora						
	Biotoper (særlige arter)	X					Det vurderes, at der ikke er levesteder for særlige arter i tillæggets område.
	Habitatdirektivets Bilag IV	X					Vest for børnehuset findes skovbevoksning og en sø. Naturmyndigheden har endnu ikke undersøgt for flagermus og bilag IV arter i området. Det vurderes, at der ikke findes bilag IV arter i tillæggets område, men det er muligt, at arterne bevæger sig til området hvis de befinder sig i skovarealet vest for børnehuset. Dette skal der være opmærksomhed på i anlægsarbejdet.
Spredningskorridorer				X		Tillægget berører ikke eksisterende spredningskorridorer.	
L	Jordbund						

	Jordbundsforhold / geologisk særpræg			X	Tillægget indeholder ikke særlige jordbundsforhold eller geologiske særpræg.
	Jordforurening			X	Der er ikke registreret jordforurening i området.
	Vand				
	Grundvandsinteresser/ grundvandsstand	X			Området er kortlagt som område med særlige drikkevandsinteresser, men tillægget vil ikke påvirke grundvandet.
	Udledning til søer, åer/overfladevand	X			Vand fra parkeringsarealer renses via f.eks. sandfang og olie- og benzinudskillere eller regnvandsbassin med dykket afløb inden tilslutning til Frederikssund Forsynings regnvandsledning. Det resterende tag- og overfladevand ledes til ledningen uden rensning og forsinkelse. Vandet løber fra ledningen ud i Marbækgrøften. Det vurderes at mængden og kvaliteten af overfladevand ikke vil påvirke recipienten væsentligt. Ifølge spildevandsplanens bilag 15, er der planlagt et forsinkelses- og rensningsbassin til tag- og overfladevand fra Skibby By, inden det ledes til Marbækgrøften. Bassinet vil blive etableret med en byggemodning af området.
	Kloakering, håndtering af spildevand		X		Området skal separatkloakeres. Børnehuset tilkobles eksisterende ledninger.
	Luft				
	Emissioner (partikler, luftarter) / smog	X			Det vurderes, at separatkloakeringen ikke vil medføre øget emission i området.
	Lugt	X			Separatkloakeringen vil ikke medføre lugtgener i området.
	Klima				
	Energiforbrug/ afgivelse	X			Energiforbruget ved separatkloakeringen forventes at være minimal.
	Vandstandsændringer (fx lavbundsområder)	X			Mængden af vand, der ledes fra børnehuset til Marbækgrøften, forventes at være begrænset.
	Vindforhold (fx turbulens ved høje bygninger)	X			Børnehuset anlægges som etplans bebyggelse.
BEFOLKNI	Befolkning (levestandard generelt)				
	Trafikal tilgængelighed/belastning	X			Der vil ikke forekomme vejarbejde som følge af tillægget, da der blot skal laves stik til eksisterende kloakledninger.
	Svage grupper (ældre, handicappet m.fl.)	X			Tillægget vil ikke påvirke svage grupper, da kloakeringen foregår sideløbende med byggeriet af børnehuset.

	Adgang til uddannelse og arbejde	X			Tillægget påvirker ikke adgang til uddannelse.
	Boligforhold			X	Tillægget påvirker ikke mængden af forskellige boligtyper i området.
	Menneskers sundhed (individet)				
	Støj, vibrationer, lysgener, smog, arbejdsmiljø	X			Forskrift for støj og vibrationer skal overholdes.
	Trafiksikkerhed	X			Separatkloakering af børnehuset vil ikke påvirke trafiksikkerheden.
	Fare ved brand, eksplosion, giftudslip, mv.	X			Tillægget medfører ikke øget fare for brand, eksplosioner, giftudslip mv.
	Recreation friluftsliv/ grønne områder	X			Tillægget medfører ikke flere rekreative eller grønne områder.
	Materielle goder				
	Adgang til service	X			Tillægget vil ikke medføre øget/bedre adgang til service.
	Udviklingsvilkår/-muligheder (fx landområder)	X			Tillægget vil ikke medføre ændrede vilkår for separatkloakering i området, da børnehuset kobles på det eksisterende ledningsnet.
	Attraktive omgivelser / livskvalitet /visuel værdi	X			Separatkloakeringen vil ikke påvirke attraktive omgivelser/livskvalitet/visuel værdi.
	Affaldsmængder (-håndtering)	X			Tillægget vil ikke medføre øgede affaldsmængder, eller ændrede behov for affaldshåndtering.
	Landskab				
	Landskabsværdi / særlige landskabstræk	X			Separatkloakering af børnehuset vurderes ikke at have væsentlig betydning for landskabsværdien i området.
	Beskyttelsesområder nationalt /internationalt	X			Tillæggets område er ikke placeret i et nationalt eller internationalt beskyttelsesområde. Der er ca. 1 km til nærmeste Natura 2000 område ved Selsø sø. Det vurderes, at spildevandskloakeringen af børnehuset ikke påvirker Natura 2000 området væsentligt.
	Fredninger	X			Der er ingen fredninger i tillæggets område eller i umiddelbar nærhed af tillæggets område.
	Kulturarv				
	Kirker og deres omgivelser	X			Tillæggets område befinder sig uden for kirkebyggelinjer.
	Bygningskulturel arv / bymiljø /kulturmiljø	X			Området indeholder ikke særligt værdifulde bygninger eller kulturmiljøer.
	Fortidsminder	X			Der er ingen fortidsminder indenfor tillæggets område.

	Arkæologisk arv	X				Området indeholder ikke arkæologisk arv. Den arkæologiske arv er beskyttet jf. museumslovens § 27, stk. 2. i det tilfælde at der stødes på nye fund af arkæologisk værdi i forbindelse med anlægsarbejdet.
	Almene bevaringsinteresser (fx lokalt)	X				Tillæggets område indeholder ikke bygninger eller bymiljøer med bevaringsinteresser.
Ressourceforbrug						
RESSOURCER	Arealforbrug	X				Arealet til børnehuset købes af Frederikssund Kommune. Der er ikke behov for at erhverve yderligere arealer.
	Energiforbrug	X				Da området ikke omfatter tidligere bygninger, vil det medføre et øget energiforbrug, men det vurderes at dette er ubetydeligt i forhold til kommunens samlede energiforbrug.
	Vandforbrug	X				Da området ikke omfatter tidligere bygninger, vil det medføre et øget vandforbrug, men det vurderes at dette er ubetydeligt i forhold til kommunens samlede vandforbrug.
	Produkter, materialer, råstoffer	X				Separatloakeringen vil medføre et øget forbrug af produkter, materialer og råstoffer i anlægsfasen. Den samlede mængde vurderes at være relativt begrænset.
	Kemikalier, miljøfremmende stoffer	X				Tillægget vil ikke medføre et øget forbrug af kemikalier eller miljøfremmende stoffer.
	Affald, genanvendelse	X				Tillægget vil ikke medføre en øget affaldsproduktion.

Konklusion

Frederikssund Kommune har i henhold til lov om miljøvurdering af planer og programmer screenet ovennævnte tillæg til spildevandsplanen 2013-2021 i forhold til de kriterier, som fremgår af lovens bilag 2 samt i forhold til lovens brede miljøbegreb. Screeningen fremgår af ovenstående skema.

Konklusionen på screeningen er at tillægget til spildevandsplanen ikke indebærer, at der skal gennemføres en miljøvurdering, idet lokalplanen kun omfatter et mindre område på lokalt plan, ikke fastlægger rammer for projekter omfattet af lovens bilag 3 og 4, ikke påvirker et udpeget naturbeskyttelsesområde og ikke fastlægger rammer for projekter som må antages at få en væsentlig indflydelse på miljøet.

Kommunens afgørelse annonceres samtidig med annoncering af tillægget til spildevandsplanens vedtagelse. Kommunens afgørelse om, at tillægget til spildevandsplanen ikke skal miljøvurderes, kan påklages til Natur- og Miljøklagenævnet, hvilket fremgår af annonceringen.

By og Landskab
Torvet 2
3600 Frederikssund

Telefon: 47 35 10 00
Telefax: 47 35 10 99

byoglandskab@
frederikssund.dk
www.frederikssund.dk
