

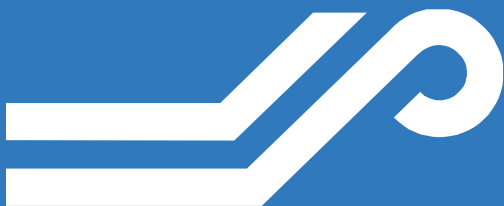
## Frederikssund Kommune

Tillæg til spildevandsplan 2013-2021

Bassin og nedsivningsbassin, håndtering af tag- og overfladevand fra opland 274.1, opland 274.2 og opland 274V

Tillægget blev administrativt vedtaget den 25.01.2024.

Sagsnr.: 06.00.05-P16-2-18



---

---

## Indholdsfortegnelse

Baggrund og sammenfatning .....	5
Lovgrundlag .....	7
Forhold til anden planlægning .....	7
Kommuneplan og lokalplan .....	7
Vandområdeplan .....	7
Klimatilpasningsplan .....	7
Vandforsyningsplan .....	7
Screening af planudkast og screening af bassin .....	8
Vurdering af nedslivningsforhold (recipient) .....	8
Vurdering af påvirkning af grundvand samt beskyttede områder og arter .....	10
Dræn .....	14
Teknisk Redegørelse .....	14
Opland .....	14
Overfladevand .....	16
Forbassin .....	20
Ledningstracé fra udløbspunkt til vådbassin .....	20
Overløb .....	20
Pumpestationer .....	20
Ulykker .....	21
Håndtering af vand i anlægsfasen .....	21
Berørte lodsejere .....	21
Medfør af tillægget .....	21
Ansvarsfordeling og økonomi .....	21
Tilslutningsbidrag .....	21
Tinglysning/ Deklaration af ledninger .....	21
Godkendelsesprocedure .....	22
Bilag 1 Planområdet med placering af det spildevandstekniske anlæg .....	23
Bilag 1a Opland 274.1, 274.2 og 274V og projektområde .....	23
Bilag 1b Udformning af det spildevandstekniske anlæg .....	24
Bilag 2 Miljøscreening af tillæg til spildevandsplan .....	15
Bilag 3 Miljøscreening af projekt .....	25
Bilag 4 Matrikler der berøres af dette tillæg .....	36



## Baggrund og sammenfatning

Dette tillæg til spildevandsplanen supplerer spildevandsplanen for Frederikssund Kommune: "Spildevandsplan for Frederikssund Kommune 2013-2021", samtidig erstatter det tillægget til spildevandsplanen: "Bassin, udvidelse af opland 274.1 og nyt opland 274.2 (Muldager 11, banestrækning 39,3 – 39,825 og overløb fra Rosenfeldt samt vejvand)", vedtaget den 28.10.2019.

Baggrunden for tillægget vedtaget i 2019 var, at der skulle etableres et bassin til forsinkelse og rensning af tag- og overfladevand fra overløb ved Rosenfeldthusene, vejvand fra opland 274.1, samt tag- og overfladevand fra Muldager 11 og en del af jernbanen. Dette betød, at opland 274.1, der allerede var udlagt til separatkloak, blev udvidet med Muldager 11, matrikel 17bf, Oppe Sundby By, Oppe Sundby. Derudover blev der fastlagt et nyt opland 274.2 for den strækning af jernbanen, der skulle tilsluttes forsyningens system. Det drejede sig om strækningen 39,3 – 39,825. Disse forhold var ikke omfattet af den gældende spildevandsplan for Frederikssund Kommune, og derfor blev tillæg til spildevandsplanen udarbejdet i 2019. Spildevandshåndteringen i det tillæg omfattede at tag- og overfladevandet fra de overstående oplande blev rensset og forsinket i et vådbassin hvorefter vandet vil blive udledt til en eksisterende grøft.

Det nærværende tillæg udarbejdes, fordi yderligere undersøgelser foretaget af Novafos har vist, at det ikke var muligt at etablere det planlagte bassin på det oprindeligt reserverede private areal. Derudover er det vurderet, at det er nødvendigt at inddrage et større areal end det udpeget i det forrige tillæg til spildevandsplan.

Det nuværende projekt for håndtering af tag- og overfladevand omfatter, at der etableres en ledning fra nuværende udløbspunkt U274 i et eksisterende grøftetracé frem til et vådbassin. Efter rensning og forsinkelse i vådbassin ledes vandet via en grøft til et nedsivningsbassin. Projektet vil medføre en væsentlig forbedring af de eksisterende forhold, da tag- og overfladevandet på nuværende tidspunkt nedsiver urensset i en grøft efter udløbspunkt U274.

Under udarbejdelsen af dette tillæg til spildevandsplanen, er Novafos blevet bekendt med at opland 274V, som afvander vejen Muldager, matr.nr. 7000ay Oppe Sundby By, Oppe Sundby, leder vejvand til udløbspunkt U274. Ifølge Frederikssund Kommunes spildevandsplan afleder opland 274V til udløbspunkt 274U1800R. Med vedtagelsen af dette tillæg fastlægges de aktuelle udledningsforhold for opland 274V i kommunes spildevandsplan.

Der er udført en vurdering af påvirkning af natur og miljø. Den konkluderer at anlægget kan etableres uden at medføre en påvirkning af Natura-2000 områder, bilag IV-arter eller § 3 beskyttet natur. *Kilde: "Bassin ved banen, Frederikssund, Natura 2000-væsentlighedsvurdering, Niras, april 2023", og "Bassin ved banen (Bjergvejen), skitsering af bassin på kommunalt areal. Revideret forslag, april 2023".*

Der er også udført en risikovurdering af nedsivning af slatholdigt vejvand, som vurderer at nedsivning ikke vil udgøre en risiko for drikkevandsressourcen i området. *Kilde: "Novafos*

– Risikovurdering af bassin ved banen syd for Frederikssund, 24 jun. 2022”.



Figur 1: Figuren viser opland 274.1 (blå), 274.2 (orange) og 274V (lilla), markeret med grøn er matr.nr. 17r Oppe Sundby By, Oppe Sundby, hvor det spildevandstekniske anlæg skal etableres.

Ved vedtagelsen af tillægget i 2019 blev det planlagt, en udvidelse af opland 274.1 og fastlæggelse af opland 274.2 og at tag- og overfladevand fra disse oplande skulle renses og forsinkes i et bassin inden det udledtes til en eksisterende grøft. Dette tillæg til spildevandsplanen viderefører planerne vedtaget for matriklerne 12bf Oppe Sundby By, 17bf Oppe Sundby By, Oppe Sundby og 7000ap Oppe Sundby By, Oppe Sundby og dele af matriklerne 58a Oppe Sundby By, Oppe Sundby og 7000h, Oppe Sundby By, Oppe Sundby vedtaget i tillægget fra 2019. Derudover omfatter tillægget matrikel 17r, Oppe Sundby By, Oppe Sundby og 7000ay, Oppe Sundby By, Oppe Sundby. Alle matrikler berørt af tillægget kan ses i bilag 4.

Det spildevandstekniske anlæg etableres på matr.nr. 17r, Oppe Sundby By, Oppe Sundby. Arealet er på ca. 6,6 ha. Arealet af de andre områder der indgår i tillægget udgør ca. 4,7 ha.

Projektområdet ligger syd for Oppe Sundby. Matrikel 17r, Oppe Sundby By, Oppe Sundby, afgrænses mod nordøst af banestrækning på S-togsbanen, og mod syd og vest af dyrket jord.

Dette tillæg beskriver ikke plan for håndtering af spildevand, da tillægget alene vedrører anlæg til forbedret rensning af tag- og overfladevand fra de nævnte oplande.

## Lovgrundlag

Lovgrundlaget for udarbejdelse af spildevandsplanen og tillæg til denne fremgår af "Bekendtgørelse af lov om Miljøbeskyttelse", Lovbekendtgørelse nr. 5 af 03.01.2023. Det fremgår af lovens formålsparagraf, at loven skal medvirke til at værne om landets natur og miljø, så samfundsudviklingen kan ske på et bæredygtigt grundlag i respekt for menneskets livsvilkår og for bevarelsen af dyre - og plantelivet.

Jævnfør lovens § 32 skal Kommunalbestyrelsen udarbejde en plan for bortskaffelse af spildevand. I bekendtgørelse nr. 1393 af 21.06.2021, Bekendtgørelse om spildevandstiladelser m.v. efter Miljøbeskyttelseslovens kapitel 3 og 4, er i § 7 præciseret, at Kommunalbestyrelsen skal ajourføre planen for bortskaffelse af spildevand i kommunen, når der sker ændringer i forudsætningerne for den.

Forslaget skal offentliggøres med en høringsperiode på 8 uger, hvorefter tillægget kan vedtages efter behandling af høringssvarene. Såfremt der kun indkommer mindre eller ingen høringssvar kan tillægget vedtages administrativt.

## Forhold til anden planlægning

### Kommuneplan og lokalplan

Det planlagte areal er omfattet af Kommuneplan 2021-2033. Tillægget vurderes ikke at være i strid med kommuneplanen. Der er ingen lokalplan for matrikel 17r Oppe Sundby By, Oppe Sundby, 17bf Oppe Sundby By, Oppe Sundby, 7000ap Oppe Sundby By, Oppe Sundby, 7000h Oppe Sundby By, Oppe Sundby, 7000ay Oppe Sundby By, Oppe Sundby og 58a Oppe Sundby By, Oppe Sundby. Matrikel 12bf Oppe Sundby By, Oppe Sundby er omfattet af lokalplan 21, tillæg til spildevandsplanen vurderes til ikke at være i strid med denne lokalplan.

### Vandområdeplan

Frederikssund Kommune er omfattet af vandområdeplan 2021-2027 for vandområdet distrikt Sjælland. Det vurderes, at dette tillæg til spildevandsplanen ikke er i konflikt med den gældende vandområdeplan.

### Klimatilpasningsplan

Frederikssund Kommune vedtog den 1. marts 2023 en klimatilpasningsplan. Det vurderes, at tillæg til spildevandsplanen ikke er i konflikt med Frederikssund Kommunes klimatilpasningsplan.

### Vandforsyningsplan

Frederikssund Kommune er omfattet af 4 vandforsyningsplaner, fra de 4 kommuner der var før kommunesammenlægningen. Det vurderes, at tillægget til spildevandsplanen ikke er i konflikt med de gældende vandforsyningsplaner.

## Screening af planudkast og screening af bassin

### *Miljøscreening af planudkast*

Spildevandsplaner skal screenes i henhold til Bekendtgørelse af Lov om miljøvurdering af planer og programmer og af konkrete projekter (VVM) LBK nr. 4 af 03.01.2023. Formålet er at vurdere, om der er behov for at udarbejde en egentlig miljøvurdering.

Frederikssund Kommune har udarbejdet en miljøscreening af dette tillæg til spildevandsplanen. Konklusionen på screeningen er, at tillægget til spildevandsplanen ikke indebærer, at der skal gennemføres en egentlig miljøvurdering.

Screeningen og mere detaljeret argumentation for at der ikke skal udføres en miljøvurdering fremgår af bilag 2. Resultat af screeningen annonceres samtidigt med, at tillægget sendes i 8 ugers offentlig høring.

### *Miljøscreening af projekt (Bassin)*

Da der etableres et bassin i planområdet skal der i henhold til Bekendtgørelse af Lov om miljøvurdering af planer og programmer og konkrete projekter (VVM) LBK nr. 4 af 03.01.2023 også udføres en miljøscreening af bassinet.

Frederikssund Kommune har udarbejdet en miljøscreening og resultatet af denne screening er, at der ikke er grundlag for at udføre en egentlig miljøvurdering af bassinet. Selve screeningen samt argumenter for at der ikke skal udføres en miljøvurdering fremgår af bilag 3.

Resultatet af bassin-screeningen annonceres samtidigt med resultatet af miljøscreeningen af planforslaget.

## Vurdering af nedsivningsforhold (recipient)

### *Området*

Området hvor det spildevandstekniske anlæg planlægges etableret har ekstensiv landbrugsdrift. Området er udsået med kløvergræs, der høstes én gang om året og det kan betragtes som kultureng. I området er der et afgrænset skov/krat område, hvor der er to § 3 beskyttede vandhuller og én § 3 beskyttet mose, her i er der fundet individer af stor vandsalamander og spidssnudet frø som beskyttede under Habitatdirektivets Bilag-IV. Derudover er der to mindre § 3 beskyttede vandhuller i området. Se figur 2 herunder.





Figur 2: Figuren viser det planlagte spildevandstekniske anlæg placering samt hvor de beskyttede naturområder befinder sig. Kilde: "Bassin ved banen (Bjergvejen), skitsering af bassin på kommunalt areal, revideret forslag, Niras, april 2023".

### Nedsivningsevne

Tag- og overfladevand fra de omfattede kloakoplande er hidtil blevet udledt urensset til en grøft ved udløbspunkt U274. Med vedtagelsen af dette tillæg etableres der et vådbassin hvori tag- og overfladevand forsinkes og renses inden det ledes til et nedsivningsområde på den sydlige del af matrikel 17r, Oppe Sundby By, Oppe Sundby.

Der er i maj 2022 udført nedsivningstest i det planlagte nedsivningsområde. Resultaterne af nedsivningstestene viste en nedsivningsevne for den første halve til hele meter på omkring  $1,5 \cdot 10^{-5}$  m/s til  $5 \cdot 10^{-5}$  m/s med en gennemsnitlig nedsivningsevne på  $3,2 \cdot 10^{-5}$  m/s.

Testen blev udført i en meget tør periode og det terrænnære grundvandsspejl stod ca. 0,7-1,3 meter under terræn. Om vinteren er der ofte vand på arealets terræn og nedsivningstesten vurderes derfor at være et udtryk for nedsivningsevnen i den umættede del af jorden.

På en tidligere udvalgt nedsivningslokalitet, lige ud for den nordvestlige del af matr.nr 17r Oppe Sundby By, Oppe Sundby, på matr.nr. 7a Oppe Sundby By, Oppe Sundby, er der målt en nedsivningsevne på  $5 \cdot 10^{-7}$  m/s, som er en væsentlig ringere nedsivningsevne. Undersøgelserne af de to områder er udført med kort afstand og de har sammenlignelig jordbund, men er lavet på forskellige tidspunkter af året. Det er vurderet at de påviste nedsivningstal kan tages som et udtryk for variation i nedsivningsevne hen over året.

Samlet set vurderes det, at der er god nedsivningsevne i den øverste halve til hele meter og en mere begrænset nedsivningsevne i moræneler her under. Nedsivningsbassinet dimensioneres efter nedsivningsevnen på  $5 \cdot 10^{-7}$  m/s, selv om de nyeste nedsivningstest har vist en større nedsivningsevne under tørre forhold. Ved at bruge dette til dimensionering kan bassinet udformes så der ikke sker opstuvning på arealet ved en 5 års hændelse. Kilde: "Niras, Bassin ved banen, Frederikssund – Nedsivningstest, Novafos A/S, 12. maj 2022". og "Bassin ved banen (Bjergvejen), skitsering af bassin på kommunalt areal, revideret forslag, Niras, april 2023".

### *Jordforurening*

Vest for nedsivningsområdet på grænsen til matr.nr. 17r Oppe Sundby By, Oppe Sundby er der et lille område som er V2-kortlagt. Det er vurderet, at jordforureningen består af olie, tjære og tungmetaller, derudover er der fundet olie i grundvandet, som i dette område er relateret til lerlaget. Da disse forureningskomponenter ikke er særligt mobile vurderes det, at nedsivning af tag- overfladevand ikke vil medføre nogen væsentlig påvirkning af det lille forureningsområde. Nedsivningsbassinet etableres i lerlag og modelberegninger viser en meget lille påvirkningsradius omkring bassinet. På grund af nærheden til det forurenede areal kan det ikke udelukkes, at der kan være en mindre påvirkning af forureningen, som dog vurderes at være lille og lokal og derfor ikke væsentlig. Kilde: "Bassin ved banen (Bjergvejen), skitsering af bassin på kommunalt areal, revideret forslag, Niras, april 2023"

### *Påvirkning af sti og jernbane*

Det er vurderet om etableringen af nedsivningsbassinet kan påvirke stien og jernbanen øst for området. Da stien og jernbanen ligger i en højere kote end bunden af nedsivningsbassinet, vil der ikke være risiko for at de påvirkes. Bebyggelsen syd for nedsivningsområdet, ligger ligeledes i en højere kote. Kilde: "Bassin ved banen (Bjergvejen), skitsering af bassin på kommunalt areal, revideret forslag, Niras, april 2023"

## Vurdering af påvirkning af grundvand samt beskyttede områder og arter

Der er i forbindelse med dette tillæg til spildevandsplanen udført en vurdering af om etablering af regnvandsbassin og nedsivningen af tag- overfladevand vil påvirke de § 3 beskyttede områder, Natura 2000 områder og bilag IV-arter. Vandet der ønskes nedsives stammer fra vej- og boligarealer, denne type vand indeholder typisk salt, næringsstoffer, olie og PAH'er. Tag- og overfladevandet nedsives på nuværende tidspunkt urensset. Etableringen af det spildevandstekniske anlæg, vil altså sikre der nedsives en mindre mængde af næringsstoffer og miljøfremmede stoffer. Salt tilbageholdes ikke i bassinet og der er derfor udført en risikovurdering af nedsivning af saltholdigt tag- og overfladevand.

Det er vurderet, at etablering og drift af det spildevandstekniske anlæg til nedsivning af rensset og forsinket tag- og overfladevand ikke vil have en negativ påvirkning på beskyttede områder, bilag IV-arter eller drikkevandsressourcen. Kilde: "Bassin ved banen

(Bjergvejen), skitsering af bassin på kommunalt areal, revideret forslag, Novafos A/S, april 2023”, ” Novafos – Risikovurdering af bassin ved banen syd for Frederikssund, Rambøll, 24. juni 2022” og ”Bassin ved banen, Frederikssund, Natura 2000-væsentlighedsvurdering, Niras, april 2023”. Dette uddybes herunder.

### Grundvand

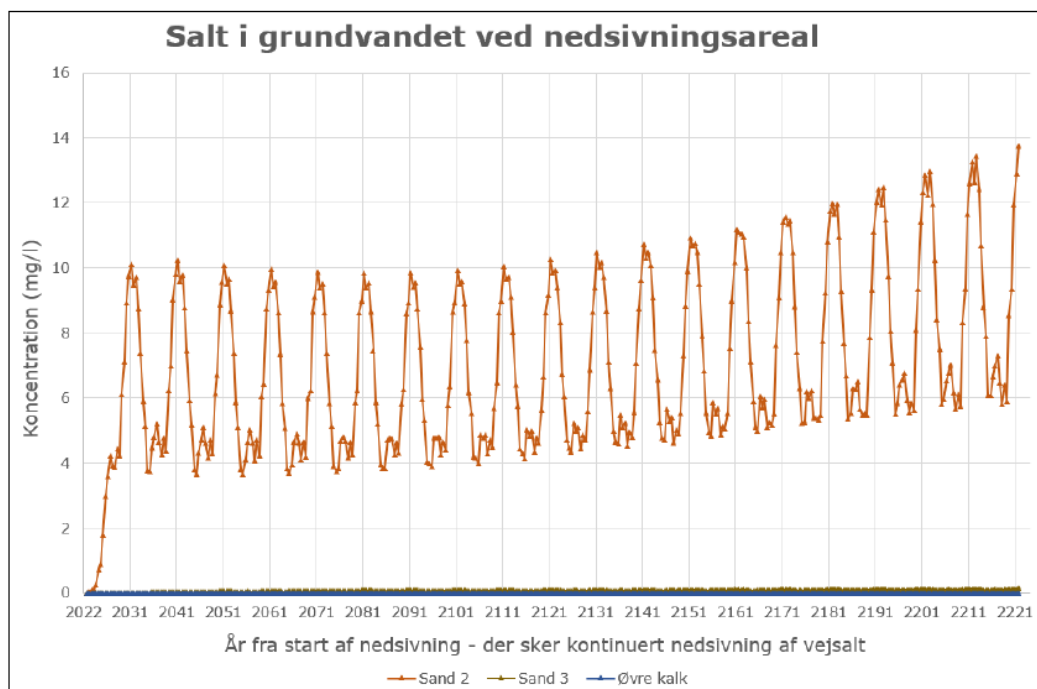
Området, der spildevandsplanlægges for, ligger i et område med særlige drikkevandsinteresser og matrikel nr. 17r hvorpå det spildevandstekniske anlæg etableres ligger mere end 300 meter fra BNBO til Marbæk Nord Kildeplads. Dele af matriklen ligger indenfor nitratfølsomme indvindingsområder.

Projektet ligger indenfor vanddistrikt Sjælland med den regionale forekomst dkms\_3642\_ks og den dybe grundvandsforekomst dkms\_3601\_kalk. Ifølge MiljøGis (MiljøGis, 2023) har begge grundvandsforekomster ringe kemisk tilstand. Årsagen til den dårlige kemiske tilstand er pesticider. Den regionale grundvandsforekomst dkms\_3642\_ks og den dybe den dybe grundvandsforekomst dkms\_3601\_kalk har god kvantitativ tilstand. Projektet ligger ikke indenfor et område med terrænnære grundvandsforekomst, den terrænnære grundvandsforekomst dkms\_3085\_ks er på sit nærmeste ca. 200 meter fra matrikel nr. 17r. Den terrænnære grundvandsforekomst dkms\_3085\_ks har både god kemisk og kvantitativ tilstand.

Afstanden til nærmeste drikkevandsboringer fra nedsivningsområdet er ca. 720 meter til DGU 192.1058, 790 meter til DGU 192.1689 og ca. 690 meter til DGU 192.2148 og DGU 192.2148. Nedsivningsbassinet ligger indenfor indvindingsoplandet til indvindingsboringer DGU 192.1689 og det grundvandsdannende opland med en transporttid til nedstrøms boringer på kildepladserne på 50 til 150 år.

Der ledes udelukkende tag-og overfladevand til vådbassinet, hvor det forsinkes og renses inden det ledes til nedsivningsbassinet. Vådbassinet etableres med tæt bund og sider, der kan således ikke ske nedsivning i bassinet.

Der er foretaget en vurdering af Rambøll af der er risiko for påvirkning af grundvandet ved nedsivnings af saltholdigt vejvand. Som et led i vurderingen blev der anvendt en lokal hydrologisk model til at simulere transporten af salt fra vejvand. Simuleringen af salttransporten, viser der over tid kun ses en spredning af salt i umiddelbar nærhed af nedsivningsbassinet. På Figur 3 er den tidlige udvikling i saltkoncentrationerne ved nedsivningsbassinet vist. Her kan man se der vil være en let stigende koncentration i det midterste sandlag (sand 2) so har tydelige sæsonmæssige udsving. I det nederste sandlag (sand 3) og kalkmagasin ses der, der i mod ubetydelige koncentrationer.



Figur 3: Figuren viser udviklingen for salt i sandmagasinerne og i kalken i løbet af 100 år fra starten af nedslivning i punkt midt i nedslivningsområdet. Kilde: Rambøll, Novafos – Risikovurdering af bassin ved banen syd for Frederikssund, Novafos A/S, 24. juni 2022.

Som kan ses i figur 3 fremskriver notatet et bidrag til saltkoncentrationen på mellem 4-10 mg/l pr. år de næste 100 år. Hvilket ikke overskrider grænseværdierne for indhold af klorid i drikkevandet. Her vurderes det, at nedslivning af vejvand der indeholder salt ikke udgøre en risiko for drikkevandsressource i området. Kilde: "Novafos – Risikovurdering af bassin ved banen syd for Frederikssund, Rambøll, 24. juni 2022".

Grundvandsmyndigheden vurderer på baggrund af overstående, at projektet ikke vil udgøre en risiko for grundvand og drikkevand.

#### *Natur (Natura 2000 og Habitatbekendtgørelsen)*

I henhold til Habitatbekendtgørelsen (Bek. nr. 2091 af 12.11.2021) om udpegning og administration af internationale beskyttelsesområder samt beskyttelse af visse arter, skal der foretages en vurdering af om det ansøgte i sig selv, eller i forbindelse med andre planer og projekter kan påvirke et Natura 2000-område væsentligt.

Det fremgår også af Habitatbekendtgørelsen, at der ikke kan gives tilladelse, hvis det ansøgte kan beskadige eller ødelægge yngle- eller rasteområder i det naturlige udbredelsesområde for de dyre- og plantearter, der fremgår af Habitatdirektivets Bilag IV.

### Bilag IV arter

Der er registreret stor vandsalamander og spidssnudet frø i de § 3 beskyttede naturområder i skov-/buskadsområdet, som kan ses på figur 4. Vådbassinet ligger i et område der er relativt tørt med ekstensiv landbrugsdrift, området vurderes på nuværende tidspunkt ikke at være egnede som rastesteder for stor vandsalamander og spidssnudet frø.

Nedsivningsbassinet ligger i et område, der er fugtigt, men som har været brugt til ekstensivt landbrug. Det anses derfor ikke for at være et egnet rasteområde. Det vurderes derfor, at projektet ikke vil beskadige yngle- og rasteområder for bilag IV-arterne, men samlet forbedre den økologiske funktionalitet af yngle- og rasteområder nær projektområdet.

Grøften anlægges i vinterhalvåret, i et smalt tracé, derfor er der ikke risiko for påvirkning af naturen og evt. fugle i krattet. Der vil være en midlertidig opsætning af bl.a. paddehegn op til perioden for anlægsarbejdet. Den etablerede grøft, vil fremstå som en lavning i terræn og vil ikke udgøre en fysisk barriere når anlægget er i drift.

*Kilde: "Bassin ved banen (Bjergvejen), skitsering af bassin på kommunalt areal, revideret forslag, Niras, april, 2023".*



Figur 4: Oversigt over de nærmeste kendte forekomster af bilag IV-arter i forhold til projektområdet. Kilde: "Bassin ved banen, Frederikssund, Natura 2000-væsentlighedsvurdering, Novafos A/S, april 2023".

### Natura 2000

Projektet vurderes ikke at medføre væsentlig påvirkning af Natura 2000-område nr. 136 Roskilde Fjord og Jægerspris Nordskov eller øvrige Natura 2000-områder i større afstand fra projektområdet, da det vurderes at indholdsstoffer som nedsives i nedsivningsområdet ikke vil afledes til Natura 2000-område nr. 136. Kilde: "Bassin ved banen, Frederikssund, Natura 2000-væsentlighedsvurdering, Niras, april 2023".

### § 3 beskyttet natur

Projektområdet rummer fire § 3 beskyttede vandhuller og et § 3 beskyttet moseområde. Regnvandsbassinet ligger nær det nordligste § 3 beskyttede vandhul. Grøften passerer tæt forbi to andre beskyttede vandhuller og moseområdet og et vandhul sydøst for nedsivningsbassinet. Derudover er der to § 3 beskyttede søer tæt på projektområdet.

Det er vurderet i projektbeskrivelsen, at de § 3 beskyttede områder ikke blive påvirket af etableringen og driften af det spildevandstekniske anlæg, bl.a. på grund af naturlige kote forskelle eller ved terrænregulering. Derudover fores bassin og grøft, så der kun forekommer nedsivning i nedsivningsbassinet efter vandet har været renset i vådbassinet. *Kilde: "Bassin ved banen (Bjergvejen), skitsering af bassin på kommunalt areal, revideret forslag, Niras, april, 2023".*

### Salt

Saltning af veje vil typisk forekomme i perioden november-marts, hvor det største saltforbrug vil være i december-februar. Vejsaltet fortyndes i bassinet og det vil ikke binde sig til jorden. Padder går i vinterdvale og vil derfor ikke være i ved nedsivningsbassinet, hvor der muligvis kan være saltholdigt vand i vinterperioden. Grøften fores med bentonit, som vil medføre, at der ikke sker udsivning af vand til de omkringliggende § 3 områder. Det vurderes på baggrund af det, at der ikke vil være saltpåvirkning af de § 3 beskyttede områder. *Kilde: "Bassin ved banen (Bjergvejen), skitsering af bassin på kommunalt areal, revideret forslag, Niras, april, 2023".*

### Dræn

Der er ikke kendskab til dræn på det område, der spildevandsplanlægges for. Enhver ændring af dræn kræver godkendelse af Frederikssund Kommune, før en ændring må gennemføres.

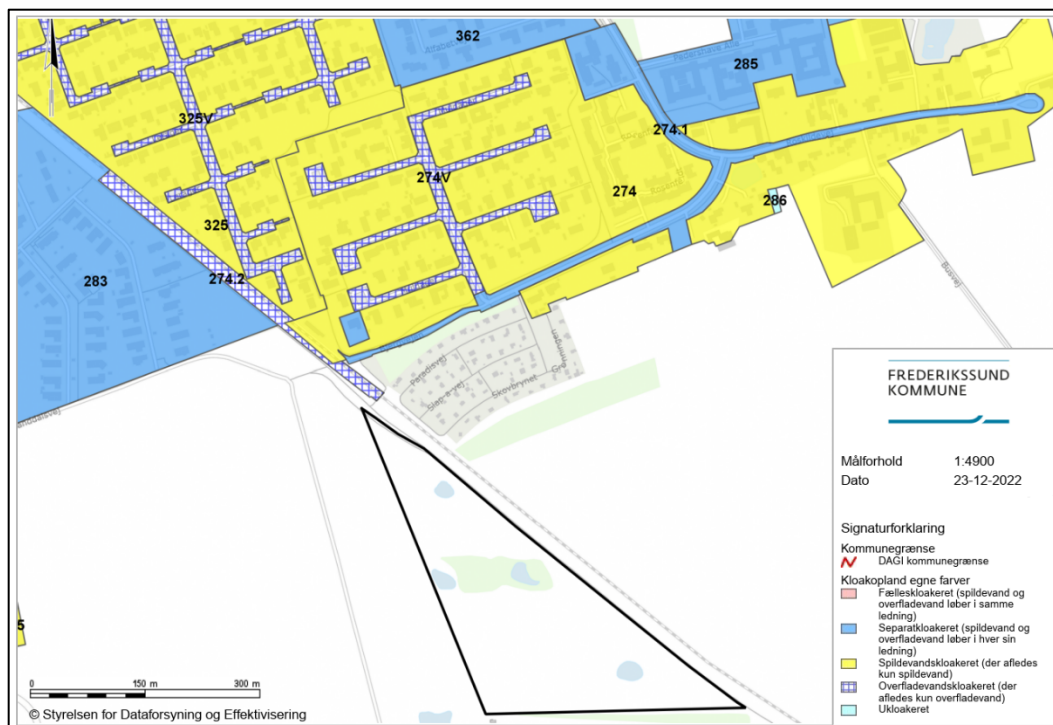
## Teknisk Redegørelse

### Opland

Tillæg til spildevandsplanen omfatter kloakopland 274.1, 274.2 og 274V, som dækker over matr.nr. 12bf Oppe Sundby By, Oppe Sundby, 17bf Oppe Sundby By, Oppe Sundby, 7000ap Oppe Sundby By, Oppe Sundby og 700ay Oppe Sundby By, Oppe Sundby, samt dele af matriklerne 58a Oppe Sundby By, Oppe Sundby og 7000h, Oppe Sundby By, Oppe Sundby. Derudover omfatter tillægget matr.nr.17r, Oppe Sundby By, Oppe Sundby.

Projekt området ligger syd for Oppe Sundby, matrikel 17r Oppe Sundby By, Oppe Sundby afgrænses mod nordøst af en banestrækning og mod syd og vest af dyrket jord.

På figur 5 herunder ses de oplande som er omfattet af tillægget, samt matr.nr. 17r Oppe Sundby By, Oppe Sundby.



Figur 5: Figuren viser de pågældende oplande (274.1, 274.2 og 274V) for dette tillæg samt området for det spildevandstekniske anlæg.

### *Muldager 11 opland - 274.1*

I det tidligere tillæg til spildevandsplanen vedtaget i 2019, blev Muldager 11 separeret fra opland 274. Opland 274 er spildevandskloakeret, hvilket betyder at grundejer selv skal håndtere sit tag- og overfladevand. Muldager 11 ligger lavt i forhold til øvrige boliger i området og havde problemer med håndtering af tag- og overfladevand på egen grund. Grundejer på Muldager 11 ønskede separatkloakering af Muldager 11. En separatkloakering af matriklen betyder, at grundejer kan aflede sit tag- og overfladevand til forsyningens regnvandsledning. Med vedtagelsen af det tidligere tillæg udvidet man opland 274.1, som allerede var udlagt til separatkloak med Muldager 11. Muldager 11 udgør et areal på ca. 0,11 hektar. Der afledes tag- og overfladevand fra adressen svarende til ca. 0,03 red. ha. Dette videreføres i dette tillæg.

### *Rosenfeldt overløb fra faskiner – opland 274.1*

I tillæg til spildevandsplanen vedtaget den 17.11.2015 blev separatkloakering af opland 274.1, Rosenfeldthusene og et vejstykke, vedtaget. Det fremgik af tillæg til spildevandsplanen vedtaget i 2019, at tag- og overfladevand fra overløb af Rosenfeldthusenes faskiner ledes til forsyningens regnvandsledning, hvor der også løber vejvand fra oplandet. Denne del af opland opland 274.1 (uden Muldager 11), har et areal på ca. 2,4 hektar og et reduceret areal på ca. 1,8 hektar.

Dette forbliver uændret med vedtagelsen af dette tillæg

### **Banestrækning 39,3-39,825 - opland 274.2**

Det fremgik, af spildevandsplanen for Frederikssund Kommune, fra før kommunesammenlægningen, at der skulle etableres et bassin til håndtering af tag- og overfladevand fra jernbanen og det blev taget som en forudsætning for afvanding af banen. Det fremgår bl.a. af vandsynsprotokol fra 1998 for Frederikssundbanen. Bassinet er på et tidspunkt blevet taget ud af spildevandsplanen. Det blev vedtaget i det forhenværende tillæg, at der skulle planlægges for et bassin samt at banearbejdet ville blive udlagt til opland 274.2. Banestrækningen er ifølge Frederikssund kommunes oplandskort ca. 0,75 hektar, svarende til 0,45 red. hektar. Dette forbliver uændret i dette tillæg.

### **Muldager parcelvej – opland 274V**

I perioden for udarbejdelsen af dette tillæg, har en undersøgelse udført af Novafos vist, at opland 274V, som afleder tag- og overfladevand fra vejen Muldager matr.nr. 7000ay, leder vandet til udløb U274 og ikke udløb 274U2500R, som det fremgår af kommunes spildevandsplan. Med vedtagelsen af dette tillæg fastlægges udledningen af vejvand fra opland 274V i spildevandsplanen til de aktuelle forhold. Oplandet har et areal på ca. 1,6 hektar og et reduceret areal på ca. 1,4 hektar.

Tabel 1: Af tabellen fremgår opland, areal og udløb/nedsvivning før og efter vedtagelsen af tillæg til spildevandsplanen. Angivelsen 'N274' henviser til at tag- og overfladevandet ledes til et nedsvivningsbassin.

<b>Spildevandsplan 2013-2021 – oplandsskema</b>					
Opland	Hektar	Red. hektar	Afløbskoefficient	Kloakeringsform	Udløb/recipient
274	21	5,25	0,25	Spildevandskloak	-
274V	3	2,7	0,90	Vejvand	274U0250R
<b>Spildevandsplan efter tillæg – oplandsskema</b>					
274	20,5	5,1	0,25	Spildevandskloak	-
274.1	2,4	1,8	0,45 Rosenfeldt * 0,25 parcelhuse 0,90 Vej	Separatkloak	N274
274.2	0,75	0,45	0,60	Overfladevand	N274
274V	1,6	1,4	0,90	Vejvand	N274

\* Vedtaget i Tillæg til spildevandsplanen 2013-2021: Separatkloakering af Rosenfeldthusene del opland 274.1, vedtaget i 2015.

### **Overfladevand**

I det tidligere tillæg fra 2019 fremgik det, at vandet fra de ovenfor nævnte oplande fortsat skulle afledes til en eksisterende grøft. Med tillægget blev stillet krav om, at vandet skulle renses og forsinkes i et bassin med tæt bund og sider, inden det blev udledt til grøften. Dette skyldes, at området for udledningen ligger i et område, med særlige drikkevandsinteresser og inden for indvindingsoplandet samt at der ca. 300 meter væk ligger BNBO til Marbæk Nord Kildeplads. Endvidere var der krav om at, vandet skulle forsinkes til 1 l/s/reduceret hektar før udledning til grøften.



Med nærværende tillæg ændres håndteringen af vandet fra de angivne oplande, således at der etableres en ledning fra det nuværende udløbspunkt U274 syd for banen i et eksisterende grøftetracé frem til et nyt vådbassin med tæt bund og sider på et areal øst for det tidligere reserverede areal. Efter rensning i vådbassinet ledes vandet via en grøft til et nedslivningsområde syd for regnvandsbassinet. Vådbassin, grøft og nedslivningsareal udgør det samlede nye spildevandstekniske anlæg.

Udløb U274 (kaldet 274U0000R i Spildevandsplanens Bilag 11 og 13) nedlægges som udløb efter det spildevandstekniske anlæg er etableret og tag- og overfladevandet bliver i stedet nedslivet. Dette fremgår af tabel 2, hvor udløb og nedslivningsbassin angivet under "Spildevandsplan efter dette tillæg – udløbsskema" viser hvilke udløb der optaget i spildevandsplanen efter vedtagelse af dette tillæg.

Tabel 2: Af tabellen fremgår det udløbsskema som vedtages med dette tillæg til spildevandsplanen. Tallene er beregnede af Novafos. Der er tale om omtrentlige tal. Angivelsen 'N274' henviser til at tag- og overfladevand ledes til et nedslivningsbassin. Udløb og nedslivningsbassin vist under "Spildevandsplan efter tillæg – udløbsskema" viser hvilke udløb der er optaget i spildevandsplanen efter vedtagelse af dette tillæg.

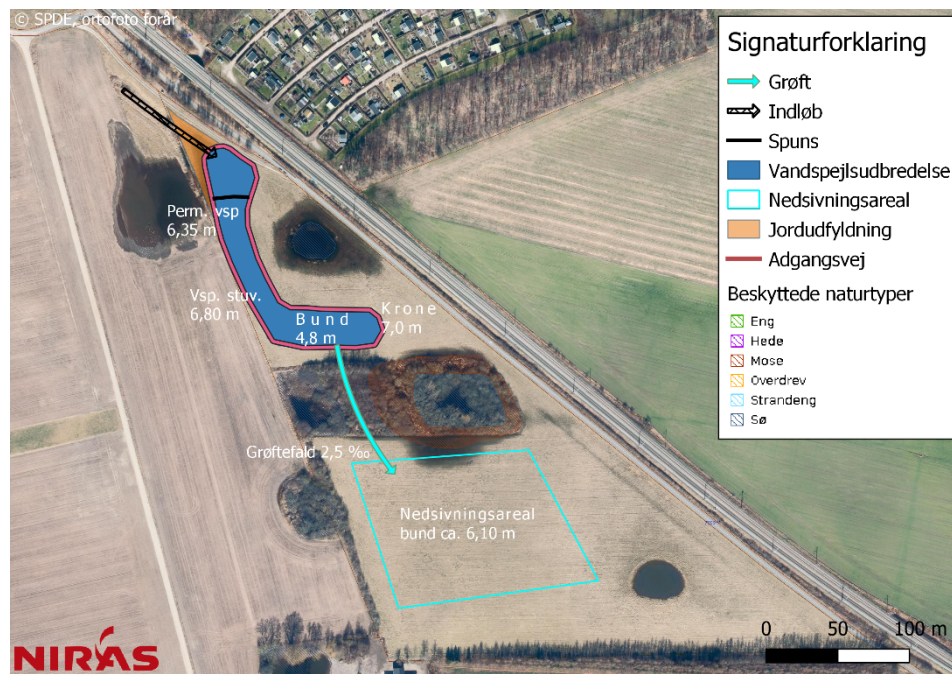
<b>Spildevandsplan 2013-2021 – Udløbsskema</b>								
<b>Udløb/recipient</b>	<b>Recipient</b>	<b>Opland</b>	<b>Ha</b>	<b>Red. Ha</b>	<b>M<sup>3</sup>/år</b>	<b>BOD/ år (kg/år)</b>	<b>N/år (kg/år)</b>	<b>P/år (kg/år)</b>
274U0250R	Sø ved Oppe Sundby Kirke	274V, 285	5,8	3,3	11.498	115	23	5,7
274U0000R	Marbækrenden	-	0,0	0,0	0	0	0	0,0
<b>Spildevandsplan 2013-2021 efter tillæg i 2019 – Udløbsskema</b>								
274U0250R	Sø ved Oppe Sundby Kirke	274V, 285	5,8	3,3	11.498	115	23	5,7
U274	Grøft ved udløb	274.1, 274.2	2,91	2,16	-	-	-	-
<b>Spildevandsplan efter dette tillæg – Udløbsskema</b>								
274U0250R	Sø ved Oppe Sundby Kirke	285	2,8	1,4	6.614	56	17	3,2
N274	Nedslivning, matr. 17r.	274.1, 274.2, 274V	4,7	3,7	17.573	150	44	8,1

### **Bassin**

Før at tag- og overfladevand må nedslives, skal der etableres et vådt regnvandsbassin, som skal være dimensioneret til at forsinke og rense tag- og overfladevand.

Den forventede placering af bassinet, samt de andre dele af det spildevandstekniske anlæg fremgår af figur 6 herunder. Mindre ændringer i bassinplacering samt placering af

grøft og nedsivningsareal kan accepteres, såfremt detailprojekteringen nødvendiggør dette. Det er Frederikssund Kommune, der afgør, hvad der kan betragtes som mindre ændringer.



Figur 6: Figuren viser indløbspunkt til regnvandsbassin og placeringen af det spildevandstekniske anlæg. Kilde: "Bassin ved banen (Bjergvejen), skitsering af bassin på kommunalt areal, revideret forslag, Niras, april 2023"

Bassinet skal dimensioneres i henhold til spildevandskomiteens nyeste skrifter herom og i henhold til dette tillæg til spildevandsplanen. Regnvandsbassinene skal indrettes, som minimum, med et permanent vådvolumen på 250 m<sup>3</sup> pr. hektar reduceret opland, og med et opstuvningsvolumen, der kan håndtere minimum en klimatilpasset 5 års regnhændelse.

Bassinet skal indrettes med forbassin. Bassinet og forbassin skal indrettes med tæt membran i bund og sider, da der ikke må nedsives i bassinet. Bassinet skal endvidere etableres på en sådan måde, at hele bassinets areal udnyttes, det vil sige så vandets vej gennem bassinet fra indløb til udløb bliver så lang som muligt.

Bassinet skal etableres med dykket udløb, så det kan fungere som olieudskiller. I bassinet skal der ske en rensning og en forsinkelse af vandet, inden det ledes videre til grøft og efterfølgende til nedsivningsbassin. Bassinet skal etableres med permanent vandspejl med en dybde på ca. 1-1,2 (vådvolumen). Dertil lægges opstuvningsvolumen.

Fra bassinet ledes vandet via nyetableret grøft til nedsivningsareal. Derfor har Frederikssund Kommune accepteret en udledning på 5,6 l/s/ red. ha.

Tabel 3: Viser forventet volumen – og arealbehov for bassin B274. Endelig dimensionering kan medføre mindre ændringer.

Bassin	Opland (Ha)	Red. opland (Ha)	Våd Volumen (m3)	Opstuvnings volumen (m3)	Samlet volumen (m3)	Bassin areal, (m2)
B274	4,71	3,72	2500	1260	3760	4100

Den endelige dimensionering og udformning af det spildevandstekniske anlæg foretages ved detailprojektering og skal foreligge senest samtidigt med at der ansøges om nedsivningsstilladelse. Det gælder også den endelige ledningstegning for projektet.

Bassinet som etableres i planområdet skal dimensioneres som minimum efter følgende kriterier:

Regnintensitet	676 mm (årsmiddelnedbør)
Gentagelsesperiode	T = 5
Sikkerhedsfaktor samlet (klimafaktor 1,2- Model 1,2- Fortætning 1,0)	1,44
Hydrologisk reduktionsfaktor	0,9
Hældning på bassinets sider:	1:5 eller mindre stejle.
Permanent vådvolumen	Minimum 250 m <sup>3</sup> / reduceret hektar.
Koblede regn	Bassinet skal beregnes med koblede regn.
Opstuvningsvolumen	Spildevandskomiteens nyeste skrift herom.
Membran	Krav om tæt membran i bassinets bund og sider.
Indløb/udløb	Vandets vej gennem bassinet skal være længst mulig.
Indløb	Et indløbsbygværk
Udløb	Selvstændigt, dykket udløb
Afløbstal	Maksimalt 5,6 l/s/ reduceret hektar.
Permanent vanddybde	ca. 1-1,2 meter i både forbassin og hovedbassinet

### Grøft

Afstanden fra udløb fra vådbassin til start af nedsivningsbassinet er ca. 120 meter. Der etableres en grøft, som sikre et bedre grundlag for bibeholdelse af volumen og sikre en bedre selvrensende effekt end etableringen af en ledning ville.

Grøften anlægges med et fladt og varierende anlæg, så den får karakter som en naturlig lavning i terræn.

### **Nedsivningsbassin**

Efter tag- og overfladevandet er blevet forsinket og rensat i vådbassinet skal det ledes til et nedsivningsbassin syd for vådbassinet.

Nedsivningsbassinet dimensioneret efter en hydraulisk ledeevne på  $5 \cdot 10^{-7}$  m/s og skal som minimum dimensioneres efter en 5 års hændelse. Nedsivningsbassinet etableres med et areal på ca. 13.000 m<sup>2</sup>. Foreløbig bassinareal for dels vådbassin, grøft og nedsivningsbassinet er angivet i bilag 1b.

### **Det samlede anlæg**

Det samlede spildevandstekniske anlæg, som indbefatter vådbassin, grøft og nedsivningsbassin får angivelsen B274. Det er forsyningen, som skal eje, etablere og vedligeholde det samlede spildevandstekniske anlæg. Ligesom det er forsyningen, der rettidigt skal ansøge om og opnå tilladelse til etablering af bassinet og nedsivning af vandet på nedsivningsområdet.

Tabel 4: Viser det ca. arealbehov for delementerne for det spildevandstekniske anlæg og for hele anlægget.

	Bassin	Udgravning for indløbsledning	Grøft	Nedsivningsbassin	Terrænhævning langs grøft og nedsivningsbassin	Hele anlægget
Areal (m <sup>2</sup> )	4.100	130	1.200	13.000	180	18.610

### **Forbassin**

Novafos har oplyst der etableres et forbassin for hovedbassinet. Det skal etableres med dykket ind og udløb. Forbassinet skal endvidere have tæt bund og sider, og have et permanent vådvolumen med en dybde i hele forbassinet på minimum 1-1,2 meter.

### **Ledningstracé fra udløbspunkt til vådbassin**

Det eksisterende udløb U274 nedlægges som udløb og omlægges/forlænges sådan at der etableres en ledning i det eksisterende grøfttracé frem til forbassin og vådbassin.

### **Overløb**

Overløb ved regnhændelser over T=5 fra vådbassinet skal ske via samme udløb som det almindelige udløb til grøften.

Overløb ved regnhændelser over T=5 fra nedsivningsbassinet skal tilbageholdes i nedsivningsbassinet.

### **Pumpestationer**

Novafos har oplyst, at der ikke vil være behov for pumpestation til håndtering af regnvand.

## Ulykker

Alle anlæg til håndtering af tag- og overfladevand skal indrettes sådan at drukneulykker forebygges.

## Håndtering af vand i anlægsfasen

Skulle der være behov for at udlede vand i anlægsfasen skal der fremsendes ansøgning herom, og opnås tilladelse til udledningen før udledningen må finde sted.

## Berørte lodsejere

De matrikler som er omfattet af dette tillæg fremgår af bilag 4.

## Medfør af tillægget

Før dette tillæg til spildevandsplanen kan gennemføres kræver det, bl.a. at følgende forinden er gennemført: Der er tale om en serviceoplysning og listen herunder er ikke nødvendigvis udtømmende:

1. Der skal gennemføres af salgssag, hvor arealet for projektområdet overdrages til Novafos.
2. Novafos skal fremsende endelige bassindimensionering og detaljer om bassinudformning. Materialet skal fremsendes til myndigheden, som er Frederikssund Kommune, materialet fremsendes samtidig med ansøgning om nedsivningstilladelse.
3. Opnå landzonetilladelse til projektet.
4. Dispensation fra skovbyggelinjen.

## Ansvarsfordeling og økonomi

Udgifter til etablering og drift af regnvandsledninger, bassin og tilhørende installationer herunder grøft og nedsivningsområde afholdes af Novafos.

## Tilslutningsbidrag

Tilslutningsbidrag fastsættes i henhold til forsyningens til enhver tid gældende betalingsvedtægt.

## Tinglysning/ Deklaration af ledninger

Grundejere skal tåle, at forsyningens ledninger og/eller spildevandstekniske anlæg deklarerer, hvor disse etableres over anden mands grund. Frederikssund Kommune er indstillet på at ekspropriere, såfremt grundejer og forsyning ikke kan nå frem til en frivillig aftale.

Matr.nr. 17r Oppe Sundby By, Oppe Sundby er ejet af Frederikssund Kommune, men skal overdrages til Novafos. Så længe arealet fortsat er ejet af Frederikssund kommunen er det gældende at grundejer ikke medvirker til tinglysning af beskyttelsesdeklarationer for ledninger og andre tekniske anlæg. Anlægget ligger i stedet med samme rets status som ledninger i vej altså på gæsteprincip samt uden tinglyst beskyttelsesbælte. Ledninger skal registreres i LER.

## Tidsplan

Det forventes at projektet udføres fra juli til oktober 2024. Grøften etableres i vinterhalvåret 2024.

## Godkendelsesprocedure

I henhold til kapitel 4 i Bekendtgørelse nr.1393 af 21.06.2021, Bekendtgørelse om spildevandstilladelser m.v. (Spildevandsbekendtgørelsen), skal kommunalbestyrelsens forslag til spildevandsplan forhandles med kommunens spildevandsselskab.

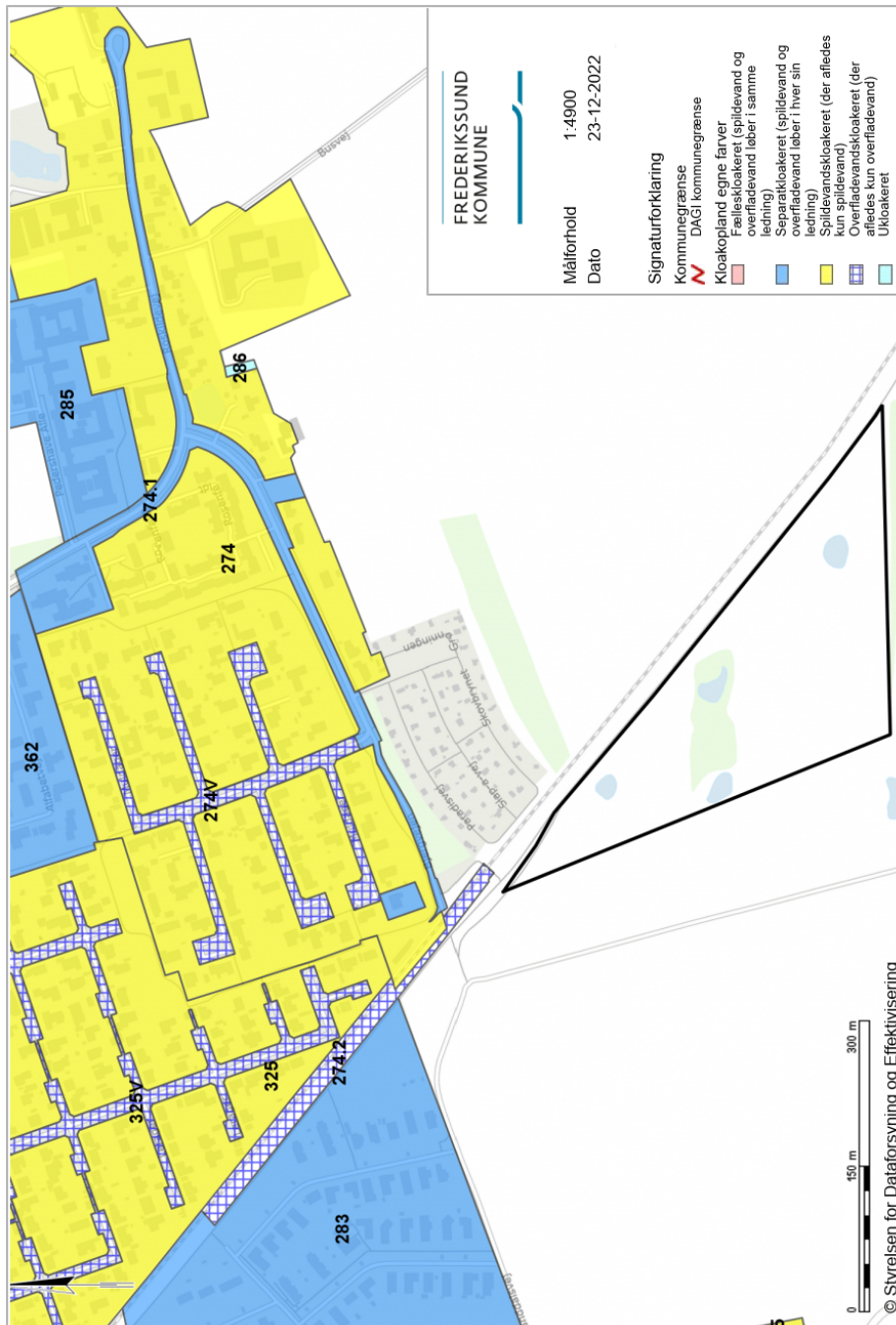
Herefter skal kommunalbestyrelsens forslag til spildevandsplan og tillæg til spildevandsplanen offentliggøres med oplysning om, at der inden for en frist på mindst 8 uger efter offentliggørelsen er adgang til at kommentere det fremlagte forslag over for kommunalbestyrelsen.

Såfremt der ikke fremkommer væsentlige indsigelser, kan spildevandsplan og tillæg til disse endeligt vedtages efter høringsfristens udløb. Herefter annonceres det vedtagne tillæg.

# Bilag 1 Planområdet med placering af det spildevandstekniske anlæg

## Bilag 1a Opland 274.1, 274.2 og 274V og projektområde

Figuren viser opland 274.1, 274.2 og 274V. Matr.nr. 17r, hvor på det spildevandstekniske anlæg skal etableres er markeret med en sort kant.



## Bilag 1b Udformning af det spildevandstekniske anlæg

Figuren viser udformningen på det spildevandstekniske anlæg på matr.nr. 17r, Oppe Sundby By, Oppe Sundby. Vådbassinet er vist med blå på den nordligste del af matriklen. På den sydlige del af matriklen er nedsivningsbassinet. Grøften i mellem bassin og nedsivningsbassin er vist som den turkise pil.





## Bilag 2 Miljøscreening af tillæg til spildevandsplan

I henhold til §10 i Bekendtgørelse af Lov om miljøvurdering af planer og programmer og af konkrete projekter (VVM) Lovbekendtgørelse nr. 4 af 03.01.2023.

Tillæg til spildevandsplan 2013-2021; Bassin og nedsivningsbassin til tag- og overfladevand fra opland 274.1, opland 274.2 og opland 274V.

**Dato:** 24.04.2023

**Sagsbehandler:** mridv

**Journalnummer:** 06.00.05-P16-2-18

### Læsevejledning

Lov om miljøvurdering af planer og programmer, at offentlige myndigheder skal foretage en miljøvurdering af planer og programmer, der kan få en væsentlig indvirkning på miljøet. Der er for en række planer og programmer pligt til at foretage en miljøvurdering, mens der for andre planer og programmer først skal foretages en screening, for at finde ud af om planen eller projektet kan have en væsentlig indvirkning på miljøet og derfor skal miljøvurderes. Fremgangsmåden er beskrevet nedenfor.

#### A: Indledende screening

Indledningsvis undersøges om planen er omfattet af lovens bilag, og om området, omfattet af spildevandstillægget, er beliggende indenfor eller i nærheden af et internationalt naturbeskyttelsesområde.

Hvis de to betingelser er opfyldt, er der pligt til at gennemføre en miljøvurdering. Er det ikke tilfældet skal det vurderes om planen kan få væsentlig indvirkning på miljøet i det hele taget (screening).

**B: Planens indvirkning på miljøet – screening eller miljøvurdering?** Skemaet herunder omfatter de miljøparametre, der typisk skal tages i betragtning ved en miljøvurdering. For de enkelte parametre foretages en kvalitativ vurdering af planens indvirkning på den pågældende miljøparameter.

Skal der foretages en miljøvurdering, bruges tjeklisten for at afgrænse indholdet i og omfanget af miljøvurderingen. De punkter, der i tjeklisten vurderes at have en væsentlig indvirkning på miljøet, skal indgå i miljøvurderingen. Skemaet bruges også, når der foretages en screening af, om en plan vil/kan få væsentlig indvirkning på miljøet i det hele taget.

<b>Navn på plan</b>
Tillæg til spildevandsplan 2013-2021; Bassin og nedsivningsbassin, håndtering af tag- og overfladevand fra opland 274.1, opland 274.2 og opland 274V
<b>Karakteristik af området: (fx ubebygget, skov, å, eksisterende anvendelse)</b>
Området er i dag primært ekstensiv landbrugsjord. Der er et skovområde midt på matriklen.
<b>Karakteristik af planen:</b>
Ved vedtagelsen af dette tillæg til spildevandsplanen forbedres den nuværende håndteringen af tag- og overfladevand fra opland 274.1 og 274.2. Den plan som blev vedtaget i et foregående tillæg i 2019 kunne ikke gennemføres, da det reservede areal ikke kunne bruges bl.a. på grund af pladsmangel. Derudover vil vedtagelsen af dette tillæg fastlægge afledningspunktet for opland 274V i spildevandsplanen til det aktuelle. Med dette tillæg muliggøres at der etableres et vådbassin på et andet areal end tidligere planlagt. Bassinet sikre over tag- og overfladevandet fra de pågældende oplande renses og forsinkes inden det via en grøft ledes til et nedsivningsbassin.
Opland 274.1 og 274.2 og 274V udgør et areal på ca. 4,7 ha. Der planlægges udelukkende for tag- og overfladevand i dette tillæg til spildevandsplanen.

## Indledende screening

	Ja	Nej	Bemærkninger
Planen er omfattet af Lovbekendtgørelse om miljøvurdering af planer og programmer, bilag 1 og/eller 2.	x		Spildevandstillægget er omfattet af bilag 2, pkt. 10 Infrastrukturprojekter, og skal derfor screenes med henblik på at fastsætte om planen har en væsentlig indvirkning på miljøet.
Planen kan påvirke et internationalt naturbeskyttelsesområde væsentligt.		x	Planen påvirker ikke et internationalt beskyttelsesområde væsentligt.  Projektet omfatter rensning og nedsivning af overflade- og vejvand. Det nærmeste Natura 2000 område er nr. 136 Roskilde Fjord og Jægerspris Nordskov, som er over 1,2 km fra projektområdet. Der er lavet en væsentlighedsvurdering, som konkludere det ikke vil påvirkes væsentligt. Kilde: "Bassin ved banan, Frederikssund, Natura 2000-væsentlighedsvurdering, Niras, april. 2023".

Planens indvirkning på miljøet

Planens karakteristika – Hvad kendetegner planens påvirkninger	Ja	Nej	Mindre	Nogen	Større	Ved ikke	Bemærkninger
Hvilket omfang af afledte projekter eller aktiviteter medfører planen			x				Planen giver mulighed for rensning og nedsivning af tag- og overfladevand fra tre eksisterende oplande. Planen fastlægger de korrekte afvandingsforhold for opland 274V i spildevandsplanen. Som følge af tillægget etableres et bassin til forsinkelse af tag- og overfladevand, grøft og nedsivningsbassin.
Omfang af trafikmængde, ændret trafikmønster			x				Planen medfører ikke trafikale påvirkninger, da planen alene vedrører håndtering af tag- og overfladevand. Der kan dog være begrænset trafik i anlægsfasen.
Forbrug af naturressourcer?			x				Der anvendes alene naturressourcer til etablering af hhv. regnvandsledning, regnvandsbassin og grøft.
Kumulation med andre aktiviteter (eksisterende og planlagte)?		x					
Har planen indflydelse på andre Planer			x				Spildevandstillægget medfører en ændring af den gældende Spildevandsplan for Frederikssund Kommune 2013-2021.
Indeholder planen særlige tiltag for at fremme bæredygtighed		x					Tillægget til spildevandsplanen indeholder ikke særlige tiltag for at fremme bæredygtigheden.
Miljøproblemer i planen		x					Der forventes ingen miljøproblemer med tillægget til spildevandsplanen. Risikovurdering af nedsivning af saltholdigt vejvand konkluderede, at der ikke vil være en påvirkning af drikkevandsressourcer i området. <i>Kilde: Novafos – Risikovurdering af bassin ved banen syd for Frederikssund, Rambøll, 24. jun. 2022.</i>
Relevans for gennemførelse af anden miljølovgivning		x					Spildevandstillægget vurderes ikke at være i strid med gældende lovgivning. Frederikssund kommune skal meddele nedsivningstilladelse for nedsivning af tag- og overfladevand på matr.nr. 17r Oppe Sundby by, Oppe Sundby.

Kendetegn ved det berørte område		Ja	Nej	Mindre	Nogen	Større	Ved ikke	Bemærkninger
Sårbarhed / kvalitativ værdi				x				Området består primært af landbrugsareal. Der er særlig drikkevandsinteresse. Planen berører ingen særlige karakteristiske naturtræk til kulturarv. Planen medfører ikke overskridelse af miljønormer eller grænseværdier.
Områder eller landskaber med anerkendt beskyttelsesstatus på nationalt, fællesskabsplan eller internationalt plan.			x					Tillægget omfatter ikke arealer med anerkendt beskyttelse status, som f.eks. Natura 2000-områder, fredede områder, kirkeindsigtsområder, kirkeomgivelser eller fredninger. Indenfor projektområdet er der fire § 3 beskyttet vandhuller og en § 3 beskyttet mose.
Miljøparametre								
Sandsynlig væsentlig indvirkning	Ikke væsentlig	Mindre væsentlig	Væsentlig	Ikke relevant	Bemærkninger			
<b>Natur – Biologisk mangfoldighed</b>								
Søer, åer, kyst, hede, skov (fx §3-områder)		x			Indenfor projektområdet er der registreret fire § 3 beskyttet vandhuller og én § 3 beskyttet mose. Der er foretaget en vurdering af projektets effekt på naturområder i nærheden af projektet, og det vurderes der ikke vil være en påvirkning af de § 3 beskyttede naturområder <i>Kilde: "Bassin ved banen (Bjergvejen), skitsering af bassin på kommunalt areal, revideret forslag, Niras, april. 2023"</i> .			
Skovrejsning/-nedlæggelse		x			Der skal ikke ryddes skov, men der vil være behov for rydning af buske og mindre træer ved etablering af grøften på den nedre halvdel. Materialet efterlades som kvasbunker på arealet.			
Grønne strukturer		x			Der etableres et regnvandsbassin, et åben grøft og et nedsivningsbassin.			

Natur – Fauna og flora					
Biotoper (særlige arter)				x	
Habitatdirektivets Bilag IV		x			<p>Der er registreret spidssnudet frø og stor vandsalamander i to af de § 3 beskyttede vandhuller. Det skal derfor sikres, at der også fortsat er vand i disse områder. Gravearbejder mv. indrettes så disse ikke påvirkes væsentligt bl.a. ved at grøften etableres i vinterhalvåret og opsætte paddehegn. Det nye bassin kan give nye yngle- og levesteder for padderne.</p> <p>Projektet vurderes ikke at påvirke beskyttede yngle-og rasteområder for bilag IV-arter, men vurderes at forbedre levevilkår for bilag IV-arterne stor vandsalamander og spidssnudet frø i området. Projektet vurderes ikke at berøre eller have betydning for øvrige bilag IV-arter. <i>Kilde: "Bassin ved banen, Frederikssund, Natura 2000-væsentlighedsvurdering, Niras, april 2023"</i></p>
Spredningskorridorer				x	Tillægget til spildevandsplanen berører ikke spredningskorridorer.
Miljø – Jordbund					
Jordbundsforhold / geologisk Særpræg				x	Planen ligger hverken i nationalt geologisk interesseområde eller lokalt enkeltområde af geologisk interesse.
Jordforurening		x			<p>Der er ingen område indenfor planområdet, som er kortlagt V1 eller V2 i henhold til jordforureningsloven. Der findes et lille område, som er V2-kortlagt tæt på nedsivningsbassinet. Det vurderes ikke, at der er nogen risiko for nævneværdig påvirkning af det lille forureningsområde. Det kan ikke udelukkes, at der kan være en mindre påvirkning af forureningen, som dog vurderes at være meget lille og lokal og ikke væsentlig. <i>Kilde: "Bassin ved banen (Bjergvejen), skitsering af bassin på kommunalt areal, revideret forslag, Niras, april 2023"</i></p>

Miljø - Vand					
Grundvandsinteresser/ grundvandsstand		x			Hele projektområdet er placeret i et område med særlig drikkevandsinteresser (OSD). Dele af området er inden for nitratfølsomt indvindingsopland. Tag- og overfladevand planlægges afledt til rensnings i bassin før det nedsives. Bassinet etableres med tæt bund og sider, der kan således ikke ske nedsivning i bassinet. Der er foretaget en risikovurdering af nedsivnings af saltholdigt tag- og overfladevand. Her vurderes det, at nedsivning af vejvand der indeholder salt ikke vil påvirke og dermed udgøre en risiko for drikkevandsressource i området. <i>Kilde: Novafos – Risikovurdering af bassin ved banen syd for Frederikssund, Rambøll, 24. juni 2022.</i>
Udledning til søer, åer/overfladevand				x	Tillægget medfører ikke udledning til søer eller åer.
Kloakering, håndtering af Spildevand	x				Tillægget medfører ikke ændringer i forhold til spildevand.
Miljø – Luft					
Emissioner (partikler, luftarter) / smog				x	Planen vurderes ikke at medføre væsentligt emissioner i forhold til den nuværende situation.
Lugt				x	Planen vurderes ikke at medføre lugtgener, idet der ikke fjernes eksisterende kloakering, men kun etableres et nyt anlæg til håndtering af tag- og overfladevand.
Miljø – Klima					
Energiforbrug/afgivelse				x	Påvirkningen vurderes ikke at være væsentlig
Vandstandsændringer (fx lavbundsarealer)				x	Planen vurderes ikke at medføre vandstandsstigninger

Vindforhold (fx turbulens ved høje bygninger)				x	Planen omfatter ikke bebyggelse over terræn, hvorfor vindforholdene i området ikke bliver påvirket.
<b>Befolkning (levetilstand generelt)</b>					
Trafikal tilgængelighed/belastning				x	
Svage grupper (ældre, handicappede, m.fl.)				x	
Adgang til uddannelse og arbejde				x	
Boligforhold				x	
<b>Befolkning – Menneskers sundhed/individet)</b>					
Støj, vibrationer, lysgener, smog, arbejdsmiljø	x				Frederikssund Kommunes forskrift for støj og vibrationer skal overholdes.
Trafiksikkerhed	x				Der vil blive foretaget de nødvendige forholdsregler, så trafiksikkerheden ikke mindskes under anlægsfasen. Under drift vil der ikke forekomme gener.
Fare ved brand, eksplosion, giftudslip, mv.				x	
Rekreation friluftsliv/grønne områder				x	
<b>Kultur – Materielle goder</b>					
Adgang til service				x	

Udviklingsvilkår/-muligheder (fx landområder)		x			Spildevandstillægget medfører ikke i sig selv ændrede udviklingsvilkår, men vil have en indirekte indvirkning på planområdet.
Attraktive omgivelser/livskvalitet/visuel værdi				x	
Affaldsmønder (-håndtering)				x	

<b>Kultur – Landskab</b>					
<b>Sandsynlig væsentlig indvirkning</b>	<b>Ikke væsentlig</b>	<b>Mindre væsentlig</b>	<b>Væsentlig</b>	<b>Ikke relevant</b>	<b>Bemærkninger</b>
Landskabsværdi/særlige landskabstræk		x			Bassinet placeres inden for skovbyggelinjen. Ifølge naturbeskyttelseslovens § 17, skal der søges om dispensation, hvis projektet kræver, at der opsættes byggeplads i en længere periode.  Området er ikke udpeget som værdifuldt landskab, og landskabet vurderes på den baggrund mindre sårbart over for ændringer. Spildevandstillæggets etablering af bassin vurderes derfor ikke at være i strid med ændringer i arealanvendelsen.
Beskyttelsesområder nationalt /internationalt		x			Planens område er ikke omfattet af et nationalt eller internationalt beskyttelsesområde.
Fredninger				x	Tillægget berører ikke fredninger.
<b>Kultur – Kulturarv</b>					
Kirker og deres omgivelser				x	Tillæggets område berører ikke kirkebyggelinjer
Bygningskulturel arv/bymiljø/kulturmiljø				x	Området er landbrugsjord og der er ingen bygningskulturel arv.



<b>Kultur – Landskab</b>					
Fortidsminder				x	Der er ikke kendte fortidsminder indenfor planområdet.
Arkæologisk arv				x	Tillæggets område berører ikke kendt arkæologisk arv.
Almene bevaringsinteresser (fx lokalt)				x	Området er primært landbrugsjord, og der er ingen bevaringsinteresser.
<b>Ressource - Ressourceforbrug</b>					
Arealforbrug		x			Spildevandstillægget omfatter et areal på ca. 12 ha. kloakplande der indgår i tillægget udgør 4,7 ha matrikel 17r Oppe Sundby By, Oppe Sundby er 6,6 ha.
Energiforbrug				x	
Vandforbrug		x			Spildevandstillægget vil ikke generere et øget vandforbrug. Vandforsyningen har oplyst at der er tilstrækkeligt vand til rådighed til den nye bebyggelse.
Produkter, materialer, råstoffer	x				Spildevandstillægget vil medføre et øget forbrug af råstoffer, materialer m.v. i anlægsfasen, men det vurderes, at mængden er begrænset.
Kemikalier, miljøfremmede stoffer				x	
Affald, genanvendelse				x	

## Konklusion på miljøscreening af Planforslaget

Frederikssund Kommune har i henhold til §10 i Lovbekendtgørelse om miljøvurdering af planer og programmer screenet ovenfor nævnte tillæg til spildevandsplanen, i forhold til de kriterier som fremgår af loven bilag 3, samt i forhold til lovens brede miljøbegreb. Screeningen fremgår af ovenstående skema.

Konklusionen på screeningen er, at tillægget til spildevandsplanen ikke indebærer, at der skal gennemføres en egentlig miljøvurdering.

Dette er begrundet i at screeningen har vist, at planen kun i et uvæsentligt omfang eller slet ikke:

- Danner grundlag for andre aktiviteter med hensyn til beliggenhed, art, størrelse og driftsbetingelser
- Har indflydelse på andre planer eller programmer, herunder også planer og programmer, som indgår i et hierarki,
- Har relevans for integreringen af miljøhensyn specielt med henblik på at fremme bæredygtig udvikling,
- Har miljøproblemer af relevans for planen,
- Har relevans for gennemførelsen af anden miljølovgivning, der stammer fra en EU-retsakt,
- Medfører påvirkning af grænseoverskridende karakter,
- Medfører fare for menneskers sundhed og miljøet (f.eks. på grund af ulykker),
- Har en indvirkning af en størrelsesorden og rumlige udstrækning (det geografiske område og størrelsen af den befolkning, som kan blive berørt),
- Medfører overskridelse af miljøkvalitetsnormer eller -grænseværdier,
- Medfører intensiv arealudnyttelse,
- Har en indvirkning på områder eller landskaber, som har en anerkendt beskyttelsesstatus på nationalt plan, fællesskabsplan eller internationalt plan,
- Har en påvirkning af værdien og sårbarheden af det område planen vedrører, herunder heller ikke særlige karakteristiske naturtræk eller kulturarv,
- Har en påvirkning af kumulativ karakter.

Planen omfatter således kun et mindre område på lokalt plan, som ikke påvirker et udpeget naturbeskyttelsesområde og ikke fastlægger rammer for projekter som må antages at få en væsentlig indflydelse på miljøet.

Kommunens afgørelse vil blive annonceret samtidig med annoncering af at udkast til tillæg til spildevandsplanen sendes i 8 ugers offentlig høring. Kommunens afgørelse om, at tillægget ikke skal miljøvurderes, kan påklages til Miljø - og Fødevarerklagenævnet, hvilket vil fremgå af annonceringen.

## Bilag 3 Miljøscreening af projekt.

I henhold til § 21 i Bekendtgørelse af Lov om miljøvurdering af planer og programmer og af konkrete projekter (VVM) Lovbekendtgørelse nr. nr. 4 af 03.01.2023.

Etablering af et spildevandsteknisk anlæg til rensning og nedsivning af tag- og overfladevand

**Dato:** 24.04.2023

**Sagsbehandler:** mridv

**Journalnummer:** 06.00.05-P16-2-18

<b>Screening af projekt:</b>	
Bassin til rensning og forsinkelse af tag- og overfladevand før nedsivning på et tidligere landbrugsområde syd for Frederikssund by, samt tilhørende grøft mellem bassin om nedsivningsområde.	
Basisoplysninger	Tekst
Projektbeskrivelse - jf. anmeldelsen:	<p>I forbindelse med Novafos har været nødsaget til at ændre projektområdet for placeringen af bassinet vedtaget i et tidligere tillæg til spildevandsplanen i 2019, skal der etableres et bassin som skal rense og forsinke tag- og overfladevand inden det ledes til et nedsivningsbassin. På nuværende tidspunkt nedsives tag- og overfladevandet urensset i en grøft.</p> <p>Bassinet etableres med tæt bund og sider for at undgå der nedsives i bassinet. Det dimensioneres som et traditionelt vådbassin med forbassin, så det lever op til BAT.</p>
Bygherre	<p>Novafos A/S, Blokken 9, 3460 Birkerød.</p> <p>Att: Marie Blanner, 44 20 82 21, <a href="mailto:mbl@novafos.dk">mbl@novafos.dk</a></p>
Projektets placering	Matrikel 17r Oppe Sundby By, Oppe Sundby.
Projektet vedrører følgende kommune	Frederikssund Kommune
Kortbilag	Se bilag 1

Forholdet til Miljøvurderingsreglerne	Ikke relevant	Ja	Bør undersøges	Nej	Tekst
Er anlægget opført på bilag 1 til Lovbekendtgørelse nr. 4 af 03.01.2023.				x	Hvis ja, er det obligatorisk VVM-pligt.
Er anlægget opført på bilag 2 til Lovbekendtgørelse nr. 4 af 03.01.2023.		x			Omfattet af punkt 10 Infrastrukturprojekter pkt. g) Dæmninger og andre anlæg til opstuvning eller varig oplagring af vand (projekter som ikke er omfattet af bilag 1).
Anlæggets karakteristika					
	Ikke relevant	Ja	Bør undersøges	Nej	Tekst/Bemærkninger
Er der andre ejere end bygherre?		x			Matr. 17r, Oppe Sundby by, Oppe Sundby ejes af Frederikssund Kommune.
Det bebyggede areal i m <sup>2</sup> og bygningsmassen i m <sup>3</sup>	x				<p>Regnvandsbassinet skal udføres med et forbassin og et hovedbassin med tæt bundmembran, og er opdelt i et vådvolumen og et stuvningsvolumen.</p> <p>Regnvandsbassinet er planlagt et samlet volumen på 3760 m<sup>3</sup> svarende til et areal på 4100 m<sup>2</sup>.</p> <p>Bassinet vil i tørvejrperioder have en dybde på ca. 1-1,2 m.</p> <p>Der anlægges en mindre adgangsvej omkring bassinet.</p> <p>Grøften mellem bassin og nedsivningsbassin vil have et areal på ca. 1.200 m<sup>2</sup>.</p> <p>Nedsivningsbassinet vil have et areal på ca. 13.000 m<sup>2</sup>.</p>

Forholdet til Miljøvurderingsreglerne	Ikke relevant	Ja	Bør undersøges	Nej	Tekst
					<p>Det spildevandstekniske anlægssamlede areal bliver på ca. 18.610 m<sup>2</sup></p> <p>Der vil ikke være behov for nedrivning i forbindelse med etableringen af det spildevandstekniske anlæg.</p>
Anlæggets maximale bygningshøjde i m:	x				Der etableres ikke bygninger i forbindelse med det spildevandstekniske anlæg.
Anlæggets kapacitet for så vidt angår flow og opbevaring af råstoffer, type og mængde. Mellemprodukter, type og mængde Færdigvarer, type og mængde	x				Bassinet og de andre dele af spildevandsanlægget er ikke et produktionsanlæg, og der anvendes derfor kun råstoffer i anlægsfasen. I driftsfasen vil der kun være helt minimal anvendelse af råstoffer til vedligeholdelse af bassinet.
Anlæggets kapacitet for strækningsanlæg:	x				
Anlæggets længde for strækningsanlæg:	x				
Anlæggets behov for råstoffer, type og mængde i hhv. anlæg/driftsfasen:		x			Bassinet og de andre dele af spildevandsanlægget er ikke et produktionsanlæg, og der anvendes derfor kun råstoffer i anlægsfasen. I driftsfasen vil der kun være helt minimal anvendelse af råstoffer til vedligeholdelse af bassinet
Behov for vand, kvalitet og mængde:				x	<p>I projektet anvendes præfabrikeret bygværker ved ind- og udløb fra bassinet, tæt membran i bassinet bund og sider, og i grøften samt i rørledninger. Bassinet, grøft og regnvandsledning etableres vha. benzindrevet maskinel.</p> <p>Efter endt anlægsarbejdet, påfyldes bassinet med vand. Der forventes ikke</p>

Anlæggets kapacitet for strækingsanlæg:	x				
					<p>at fremkomme nævneværdige affaldsmængder i anlægsfasen. Regnvand håndteres i anlægsfasen som hidtil.</p> <p>Anlægsperioden forventes at være fra sommer/efterår 2024. Grøften anlægges i vinterhalvåret 2024.</p>
Forudsætter anlægget etablering af yderligere vandforsyningskapacitet?				x	
Affaldstype og mængder som følge af anlægget: Farligt affald: Andet affald: Spildevand:		x			<p>Der vil være behov for oprensning af bassinet, da der samles sand og slam, der skal håndteres som forurenede jord. Jorden vil blive bortskaffet efter gældende regler i medfør af jordforureningsloven.</p> <p>Der produceres ikke farligt affald.</p>
Kræver bortskaffelse af affald og spildevand ændringer af bestående ordninger:				x	<p>Tag- og overfladevand opsamles i regnvandsbassin, inden det ledes via en grøft til et nedsivningsbassin.</p> <p>Sedimenteret materiale i bassinet vil blive oprenset efter behov, således at funktionen af bassinet vedligeholdes. Det oprensede materiale bortskaffes efter gældende regler. Hovedbassinet vurderes ikke at skulle oprenses de første 20 år.</p>
Overskrides de vejledende grænseværdier for støj:				x	
Overskrides de vejledende grænseværdier for luftforurening:				x	
Vil anlægget give anledning til vibrationsgener:				x	

Overskrides de vejledende grænseværdier for støj:				x	
Vil anlægget give anledning til støvgener:				x	
Vil anlægget give anledning til lugtgener:				x	
Vil anlægget give anledning til lysgener:				x	
Må anlægget forventes at udgøre en særlig risiko for uheld:				x	
<b>Anlæggets placering</b>					
Forudsætter anlægget ændring af eksisterende arealanvendelse:		x			Området vil fortsat være plejet græsareal.
Forudsætter anlægget ændring af en eksisterende plan for området:				x	Der udarbejdes et tillæg til spildevandsplanen for at muliggøre miljømæssig korrekt håndtering af tag- og overfladevand.
Forudsætter anlægget ændring af kommuneplanen:				x	
Indebærer anlægget behov for at begrænse anvendelsen af naboarealer ud over hvad der fremgår af gældende kommune - og lokalplaner:				x	Der vil blive lagt ledninger, men da ledningerne lægges under jord vil der ikke være behov for at begrænse anvendelse af naboarealer, som følge af planen.

Vil anlægget udgøre en hindring for fremtidig anvendelse af områdets råstoffer og grundvand:				x	<p>Der er tale om at der etables et bassin, grøft og nedsivningsbassin. Bassinet etables med tæt bund og sider og dimensioneres således at det bedst muligt renser vandet inden det ledes til nedsivningsområde.</p> <p>Der er foretaget en risikovurdering af nedsivning af saltholdigt overfladevand. Her vurderes det, at nedsivning af vejvand der indeholder salt ikke vil udgøre en risiko for drikkevandsressource i området. <i>Kilde: Novafos – Risikovurdering af bassin ved banen syd for Frederikssund, Rambøll, 24. juni 2022.</i></p> <p>Der vil derfor hverken være hindring for fremtidig anvendelse af området vil derfor hverken en hindring for fremtidig anvendelse af områdets råstoffer eller af områdets grundvand.</p>
Indebærer anlægget en mulig påvirkning af sårbare vådområder:		x			Anlægget vil ikke påvirke sårbare vådområder.
Er anlægget tænkt placeret indenfor kystnærhedszonen:	x				Projektet ligger ikke indenfor kystnærhedszonen.
Forudsætter anlægget rydning af skov:				x	<p>Der er ikke skov på de dele af arealet, hvor der etables vådbassin eller nedsivningsbassin.</p> <p>I forbindelse med etablering af grøften vil der ikke blive ryddet skov, men der vil være behov for rydning af buske og mindre træer på den nedre halvdel. Materialet efterlades som kvasbunker på arealet.</p>
Vil anlægget være i strid med eller til hinder for etableringen af reser- vater eller naturparker:				x	
Tænkes anlægget pla- ceret i Vadehavsom- rådet:				x	



Kan anlægget påvirke registrerede, beskyttede eller fredede områder, Nationalt Internationalt (natura 2000)		x		Der er foretaget en vurdering af projektets effekt på beskyttede naturområder i nærheden af projektet, og det vurderes der ikke vil være en væsentlig påvirkning. <i>Kilde: "Bassin ved banen, Frederikssund, Natura 2000-væsentlighedsvurdering, Novafos A/S, april 2023"</i>
Forventes området at rumme beskyttede Arter efter bilag IV		x		<p>Der er registreret bilag IV-arterne stor vandsalamander og spidssnudet frø de to søer og mosen, som ligger i et bevokset område på projektområdet. Der vil i etableringsfasen tages hensyn til de beskyttede arter. Grøften etableres i vinterhalvåret, og der opsættes midlertidige paddehegn og nedgraves spande forinden. Den etablerede grøft, vil fremstå som en lavning i terræn og vil ikke udgøre en fysisk barriere når anlægget er i drift</p> <p>Projektet vurderes ikke at påvirke beskyttede yngle-og rasteområder for bilag IV-arter, men vurderes at forbedre levevilkår for bilag IV-arterne stor vandsalamander og spidssnudet frø i området. Projektet vurderes ikke at berøre eller have betydning for øvrige bilag IV-arter. <i>Kilde: "Bassin ved banen (Bjergvejen), skitsering af bassin på kommunalt areal, revideret forslag, Niras, april 2023" og "Bassin ved banen, Frederikssund, Natura 2000-væsentlighedsvurdering, Niras, april. 2023"</i></p>
Forventes området at rumme danske rødlistearter:		x		<p>Der er registreret to rødlistede arter omkring planområdet. Spidssnudes frø er fundet i mosen som grøften passerer forbi, og grønbenet rørhøne er fundet i grøften på sydsiden af banelegemet, sydøst for nedsivningsområdet.</p> <p>Det vurderes, at projektet ikke vil medføre en påvirkning af rødlistede arter i planområdet <i>Kilde: "Bassin ved banen (Bjergvejen), skitsering af bassin på kommunalt areal, revideret forslag, Niras, april 2023"</i></p>

<p>Kan anlægget påvirke områder, hvor fastsatte miljøkvalitetsnormer allerede er overskredet: Overfladevand, grundvand, naturområder, boligområder</p>			x	<p>Der er foretaget en risikovurdering af nedsivnings af saltholdigt overfladevand. Her vurderes det, at nedsivning af vejvand der indeholder salt ikke vil påvirke og dermed udgøre en risiko for drikkevandsressource i området. <i>Kilde: Novafos – Risikovurdering af bassin ved banen syd for Frederikssund, Rambøll, 24. juni 2022.</i></p> <p>Der er foretaget en vurdering af projektets effekt på beskyttede naturområder i nærheden af projektet, og det vurderes der ikke vil være en væsentlig påvirkning. <i>Kilde: "Bassin ved banen (Bjergvejen), skitsering af bassin på kommunalt areal, revideret forslag, Niras, april 2023" og "Bassin ved banen, Frederikssund, Natura 2000-væsentlighedsvurdering, Niras, april 2023"</i></p>
<p>Tænkes anlægget placeret i et tæt befolket område:</p>			x	
<p>Kan anlægget påvirke: Historiske træk, kulturelle eller arkæologiske værdier/landskabs-træk, æstetiske el geologiske landskabstræk:</p>			x	<p>Området er tidligere brugt som ekstensiv landbrugsjord. Det forventes derfor ikke spildevandsanlægget vil påvirke hverken historiske træk, kulturelle eller arkæologiske værdier/ landskabstræk, æstetiske eller geologiske landskabstræk.</p>

<p><b>Kendetegn ved den potentielle miljøpåvirkning</b></p>				
<p>Er området sårbar overfor den forventede miljøpåvirkning:</p>		x		<p>Bassinet placeres på et areal der hidtil har været ekstensivt landbrugsareal. Der er § 3 beskyttet områder på matriklen, det vurderes de ikke er sårbare for miljøpåvirkning, på baggrund af de foranstaltninger der etableres.</p> <p>Der er foretaget en vurdering af projektets effekt på beskyttede naturområder i nærheden af projektet, og det vurderes der ikke vil være en væsentlig på-</p>

				<p>virkning. <i>Kilde: "Bassin ved banen (Bjergvejen), skitsering af bassin på kommunalt areal, revideret forslag, Niras, april 2023" og "Bassin ved banen, Frederikssund, Natura 2000-væsentlighedsvurdering, Niras, april. 2023"</i></p> <p>Hele projektområdet er beliggende i et område med særlig drikkevandsinteresser. Projektet ligger indenfor vanddistrikt Sjælland med den regionale forekomst dkms_3642_ks og den dybe grundvandsforekomst dkms_3601_kalk. Der er foretaget en risikovurdering af nedsivnings af saltholdigt overfladevand. Her vurderes det, at nedsivning af vejvand der indeholder salt ikke vil påvirke og dermed udgøre en risiko for drikkevandsressource i området. <i>Kilde: Novafos – Risikovurdering af bassin ved banen syd for Frederikssund, Rambøll, 24. juni 2022.</i></p>
Er der andre anlæg eller aktiviteter i området, der sammen med det ansøgte medfører en påvirkning af miljøet				x
Den forventede miljøpåvirknings geografiske udstrækning i areal:	x			Anlægget etableres i et mindre område, og den geologiske udstrækning vil derfor være begrænset.
Omfanget af personer der forventes berørt af miljøpåvirkningen:	x			
Vil den forventede miljøpåvirkning række udover kommunens område:				x
Vil den forventede miljøpåvirkning berøre nabolande:				x
Forventes miljøpåvirkningerne at kunne være væsentlige enkeltvis eller samlet:	x			

Må den samlede miljøpåvirkning betegnes som kompleks:				x	
Er der stor sandsynlighed for miljøpåvirkningen:				x	
Er påvirkningen af miljøet: Varig, hyppig, reversibel:		x			Bassinet og de andre dele af spildevandsanlægget, etableres som et permanent anlæg og må derfor betragtes som varig.

## Konklusion på miljøscreening af projektet:

Spildevandsteknisk anlæg til rensning og nedsivning af tag- og overfladevand ved matrikel 17r, Oppe Sundby By, Oppe Sundby

Frederikssund Kommune har i henhold til §21 i Lovbekendtgørelse om miljøvurdering af projekter udført en miljøscreening af et bassin til rensning og forsinkelse af tag- og overfladevand fra et boligområde, i forhold til de mange kriterier som fremgår af loven bilag 6, samt i forhold til lovens brede miljøbegreb.

Screening af hvert forhold fra lovens bilag 6 fremgår af ovenstående skema.

Konklusionen på screeningen er, at etablering og drift af bassinet med tilhørende udledning til recipient *ikke* indebærer at der skal gennemføres en egentlig miljøvurdering.

Dette er begrundet i at screeningen ovenfor har vist at bassinet og tilhørende nedsivning:

1. Omfatter et meget begrænset areal,
2. Ikke påvirker et udpeget naturbeskyttelsesområde væsentligt,
3. Ikke medfører en væsentlig påvirkning af miljøet,
4. Bassinet etableres netop for at forebygge hydraulisk og miljømæssig påvirkning af vandmiljøet.

Kommunens afgørelse vil blive annonceret samtidig med annoncering af at udkast til tillæg til spildevandsplanen sendes i 8 ugers offentlig høring og samtidigt med Kommunens screeningsafgørelse om planforslaget i henhold til samme lov som denne screening af bassinet.

Kommunens afgørelse om, at bassinet ikke skal miljøvurderes, kan påklages til Miljø - og Fødevarerklagenævnet, hvilket vil fremgå af annonceringen.

## Bilag 4 Matrikler der berøres af dette tillæg

Matrikler der spildevandsplanlægges for eksklusiv de matrikler der videreføres fra tidligere tillæg.

<b>Matrikel nummer</b>	<b>Ejerlav</b>	<b>Ejertype</b>
17r	Oppe Sundby By, Oppe Sundby	Kommunalt
7000ay	Oppe sundby By, Oppe Sundby	Kommunalt vejareal

Matrikler der spildevandsplanlægges for og som er videreført fra tillægget vedtaget i 2019.

<b>Matrikel nummer</b>	<b>Ejerlav</b>	<b>Ejertype</b>
12bf	Oppe Sundby By, Oppe Sundby	Privat
7000h	Oppe Sundby By, Oppe Sundby	Kommunalt vejareal
7000ap	Oppe Sundby By, Oppe Sundby	Kommunalt vejareal
17bf	Oppe Sundby By, Oppe Sundby	Privat
58a	Oppe Sundby By, Oppe Sundby	Bane Danmark

Matrikler som er direkte naboer til det spildevandstekniske anlæg

<b>Matrikel nummer</b>	<b>Ejerlav</b>	<b>Ejertype</b>
7a	Oppe Sundby By, Oppe Sundby	Privat
12c	Oppe Sundby By, Oppe Sundby	Privat
12b	Oppe Sundby By, Oppe Sundby	Vejdirektoratet
7000cg	Oppe Sundby By, Oppe Sundby	Kommunalt vejareal/cykelsti

Frederikssund Kommune  
Klima og Natur  
Torvet 2  
3600 Frederikssund

Spildevand@frederikssund.dk  
[www.frederikssund.dk](http://www.frederikssund.dk)

---