

Anbefalinger ved byggeri

FACADER

De gamle huse er bl.a. karakteristiske ved, at facaderne fremstår som en flade, hvor vinduerne er rektangulære åbninger for lysindfald. Nyere huse har typisk større flader med glaspartier.

Hovedparten af husene i Slangerup er overfladebehandledede i form af en pudset overflade eller en filtsning. Ved tilbygning bør den pudsete overflade videreføres.

Huse, der oprindeligt fremstår i blank mur, bør ikke overfladebehandles. Murværkfacader er meget holdbare, men kræver en løbende vedligeholdelse af fuger og eftersyn af revnedannelser.

Generelt virker facadebeklædninger som et fremmedelement. Man bør derfor ikke foretage udvendige isoleringer eller anden form for facadebeklædning, idet facadens overfladestruktur og bygningsdetaljer forsvinder. Huset mister sin originalitet.

Ved farvesætning af facaden skal man som udgangspunkt benytte "lyse og lette" farver indenfor jordfarveskalaen. Kraftige og tunge farver vil være for dominerende i bybilledet. Sokler, indfatninger og gesimsbånd kan fremhæves i en anden farve. Sokler bør fremstå i en mørkere farve end facaden eller i sort.

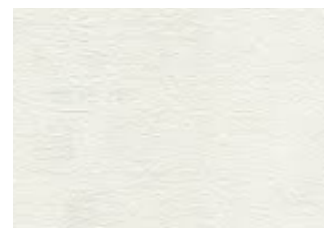
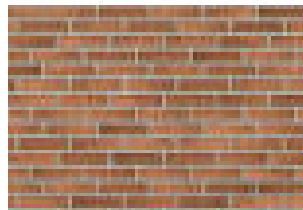
Anbefalinger

Pudsede overflader bør videreføres ved tilbygning eller ombygning.

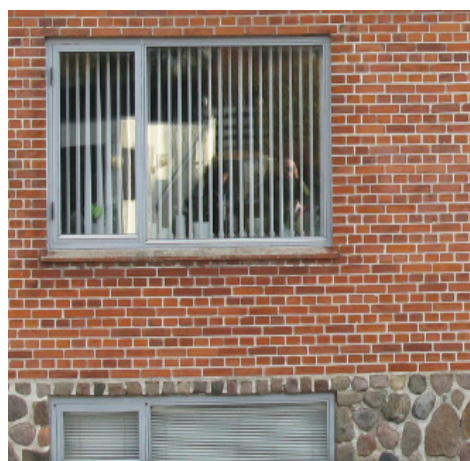
Huse opført i blank mur bør ikke overfladebehandles.

Murværksdetaljer bør bevares.

Facader bør ikke beklædes med plader eller isolering.



Eksempel pudset mur



Eksempel blank mur

TAGE

Tagets form og materiale er en af de vigtigste dele af huset, både af hensyn til husets eget udtryk, men også af hensyn til hele bymiljøet. Ved reparationer og udskiftning af tage bør tagets oprindelige form og detalje så vidt muligt videreføres.

Tegl giver ved sin farve og form et tag, som oftest passer ind i et ældre bymiljø. Og et tag som ad åre får en fin patina.

En stor del af husene i den gamle del af Slangerup har oprindeligt haft tegltage.

Ved udskiftning af et ældre tegltag vil mange af de gamle tagsten kunne genanvendes - eksempelvis placeret på den ene tagflade. Dermed kan en del af husets tag bevare dets naturlige patina samtidigt med, at det gør udskiftningen billigere.

Udskiftning til cementtagsten giver ikke taget helt det samme "stoflighed" samtidigt med, at taget ikke patinerer så fint.

I de senere år er sortglasserede teglsten blevet meget udbredte, men de bør undgås. Den type tag er helt ude af trit med Slangerups typiske længehuse i 1 1/2 etage. Sortglasserede tage passer til store patriciavillaer, der var "født" med den tagbeklædning.

Skiffer er et meget benyttet tagmateriale gennem tiderne. Plant eternitskiffer er et brugbart alternativ til den dyre eternit.

Tagenes oprindelige detaljer bør bevares. Det kan f.eks. være tage uden udhæng og med muret gesims. En anden meget vigtig detalje er, at tagrender bør udføres i zink.

Tagpaptage med en listedækning kan typisk anvendes ved garager, skure og andre sekundære bygninger.

Der er fortsat enkelte huse i den gamle del af Slangerup med stråtag. Et tag der var meget udbredt tidligere i byens historie. Stråtage er karakteriske for bevaringsværdige gamle bymiljøer, men det skal bemærkes, at stråtage er forbundet med nogle helt særlige sikkerhedsmæssige krav.

Anbefalingen

Husets oprindelige tagmateriale og detaljering bør genetableres /fastholdes ved renovering eller udskiftning.



Røde vingeteglsten



Skiffer/eternit skiffer



Tagpap med listedækning

GESIMSBÅND OG SKORSTENE

Gesimser er muraflutningen, der danner overgang mellem mur og tag.

Det er vigtigt at bevare karakteristiske murværksdetaljer som gesimser, indfatninger og andre facadeudsmykninger, der er med til at give huset dets individuelle præg.

Skorstene giver huset karakter og rytme og kan i dag tjene til udluftning og aftræk for bl.a. naturgasfyre.

Skorstene er typisk placeret midt over tagryggen og har et kvadratisk tværsnit. Når den indeholder flere rør kan den være lidt bredere på langs af taget. En traditionel skorsten består af tre led: en bredere sokkel, et slankere skaft og en afsluttende, udkraget gesims.

Soklen på skorstene bør altid gå op til to-tre skifter over tagryggen og have en muret inddækning i tegl- eller skifertage. Skorstenen bør altid være udformet og overfladebehandlet i samme materiale som facademuren - det vil sige med blank, pudset, eller filtset murværk.

Anbefalinger

Gesimser bør vedligeholdes og bevares.

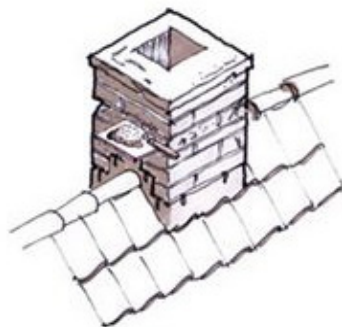
Gesimser bør ikke skjules af tagudhæng med mindre huset er født med det.

Skorstene bør bevares og så vidt muligt genetableres ved tagudskiftninger.

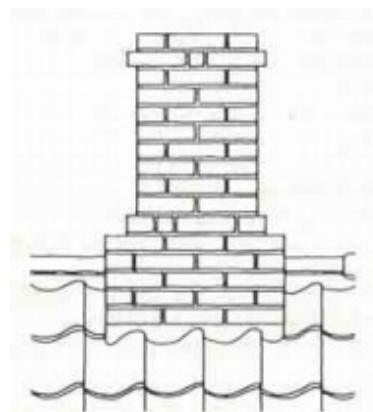
Skorstenes opbygning med sokkel, skaft og krone bør anvendes ved udskiftning eller genskabelse.



Gesimsbånd og murværksdetaljer



Skorsten på tagryg



Skorsten med sokkel og udkræning

KVISTE

En kviste har stor betydning for husets udseende. Som hovedregel skal oprindelige kviste bevares. Ved udskiftning bør kvisten udføres i samme materialer og dimensioner som den oprindelige i form og udseende. Store kviste kan virke dominerende og de forvrænger husets proportioner.

Kvistene bør placeres i regelmæssig takt og være placeret over facadens vindueshuller eller andre facadedetaljer. Kviste bør afstemmes med husets arkitektur, så de får samme bredde som husets øvrige vinduer. Dog bør vinduernes højde kun udgøre 2/3 af facadevinduernes højde, eller et tilsvarende mindre format. Det gælder, når husets vinduer er et traditionelt dansk tofagsvindue.

Kviste bør af hensyn til husets proportioner ikke overskride 1/3 af facadens bredde.

Frontkviste, der fremstår som en gavltrekant i facaden, bør fremstå med samme materiale og farvesætning som den resterende del af facaden.

Det er vigtigt at bemærke, at ovenlysvinduer også påvirker bygningens arkitektur. Kravene om placering og størrelse er de samme som for kviste. Samspillet med fag- og vinduesopdeling i facaden er afgørende. Ovenlysvinduer bør nedfældes i taget, så de ikke markerer sig som et element oven på taget.

Anbefalinger

Oprindelige kviste skal så vidt muligt bevares.

Nye kviste bør tilpasses husets proportioner og facadeopdeling.

Frontkvistens farve skal afstemmes med den øvrige del af facaden.

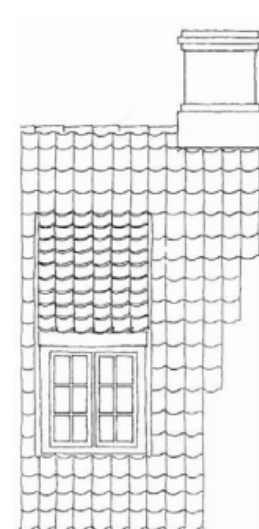
Ovenlysvinduer bør placeres i samspil med vinduerne i facaden og nedfældes i taget.



Traditionel kviste - rytterkvist



Rytterkvist



Taskekvist



Frontkvist/frontispice

VINDUER

Vinduer opfattes som husets øjne og har stor betydning for, hvordan huset opleves. Samtidig fortæller vinduernes udformning om husets alder og byggestil.

Det er derfor vigtigt, at nye vinduer fastholder den oprindelige udformning og materialevalg. Mange vinduer, der i dag kan købes på markedet, er i visse tilfælde af en dårligere kvalitet og er ofte mere standardiserede i forhold til nuancerne i husets arkitektur.

Nye vinduer bør udføres som kopier af de oprindelige vinduer på en række punkter: materialer, materialekvalitet, opdeling, dimensionering, konstruktionsprincip, beslag m.m.

Den fine harmoni ødelægges ubestrideligt ved udskiftning af vinduesformatet og -typen.

I Slangerup er de typiske vinduer i de gamle huse frederiksborgvinduer, dannebrogsvinduer, to- og trefags vinduer samt bondehusvinduer.

Anbefaling

Ved udskiftning af vinduer bør de nye vinduer udføres med samme dimension, udformning og materialer som de oprindelige.

Dannebro-



Dannebrogsvindue

Palæ-



Palævindue

Frederiksberg-



Frederiksborgvindue



Bondehusvindue



Trefagsvindue



Moderne rammevindue

Bondehus-

Trefag-

Tofag-



DØRE

Hoveddøren er en af facadens vigtigste elementer. Det er derfor vigtigt at bevare de oprindelige gamle døre og deres detaljering. Tidligere var hoveddøren som regel udført som en fyldningsdør.

Mange døre i gamle huse er udformet som 2-fløjede døre med en stram symmetrisk opbygning og forsynet med vinduer i og over døren.

Ved udskiftning bør den oprindelige hoveddør genskabes eller videreføres. Udskiftning med døre i "parcelhusstil" kan være til store skade for et gammelt hus, da døren ikke passer ind i husets arkitektur - hverken i materiale eller udformning.

Gamle døre kan med fordel renoveres frem for at udskiftes. Dels er stilen på døren dermed fastholdt, dels er kvaliteten på gamle døre ofte bedre end mange nye. Ved udskiftning af en dør, der ikke er original, kan stilen på den nye dør evt. findes ved at studere andre lignende huse fra samme periode.

Hoveddøren på mange ældre huse er typisk malet med en dækkende maling. Farvesætningen bør ligge indenfor jordfarveskalaen.

Anbefalinger

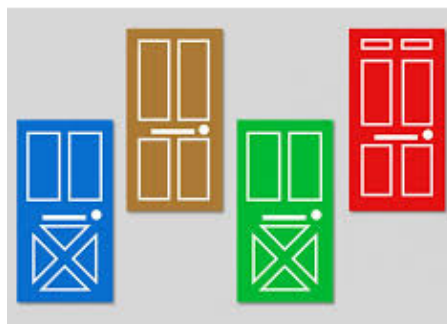
Oprindelige døre bør bevares ved vedligeholdelse og reparation.

Materialevalg og udformning bør videreføres ved udskiftning af døre.

Døre bør fremstå med en fulddækkende maling.



Dobbeltfløjet hoveddør med glaspartier



Fyldningsdøre - (ikke jordfarve)



Enkeltfløjetfyldningsdør med glasparti

FARVER

Farvesætning af et hus kræver nøje overvejelser. Hele facaden bør vurderes under et, før man beslutter sig. Som udgangspunkt bør man vælge en farve indenfor jordfarveskalaen, da kraftige farver næsten altid vil virke dominerende og fremmede i bybilledet.

Sokler, indfatninger og gesimsbånd kan stå fremhævede i en let toning af en anden farve. Sokler bør fremstå i en mørkere farve end facaden.

Huse, der oprindeligt har været pudset eller kalket i en bestemt farve bør vedligeholdes med samme farvesætning.

Det er ikke alle facader, der skal males/kalkes/overpudses etc. Mange facader er skabt til at stå i materialernes egne farver: Mursten eller natursten, hvad der både er meget tidstypisk for bygningen og medfører den mindste vedligeholdelse. Alt træværk på en facade bør dog altid være malet med en dækkende farve.

Anbefalinger

Facaden bør opfattes som et hele, når farvesætningen skal fastlægges.

Jordfarveskalaen bør danne udgangspunkt for farvesætningen.

Stærke og tunge facadefarver bør undgås, da de kan virke for dominerende i bybilledet.

DEN KLASSISKE JORDFARVESKALA + nyere pigmenter



Anvendes til facadefarver i kalk eller kalkvand (+ ultramarin og Berlinerblå) eller til indendørs limfarver. Endvidere som farver på træ i linolie, slutfarve eller kaseinfarve.

SKILTNING

Skiltningen i forbindelse med butiks- eller firmadrift har stor betydning for en bygnings arkitektur og hele områdets fremtoning. Det er meget vigtigt, at skiltningen får en form og et diskret udtryk, der er afstemt med bygningerne og omgivelserne.

Plader med firma- eller butiksnavne monteret på facaden virker meget dominerende og skæmmende. Fritstående bogstaver virker lettere og mindre dominerende. Skiltning kan i visse tilfælde blive et tilskud til bymiljøet.

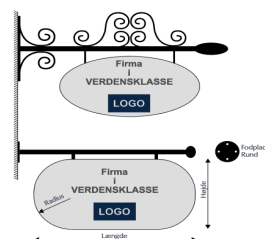
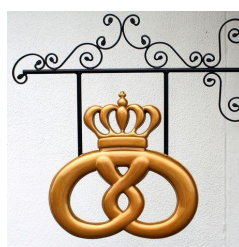
Lysskilte skaber opmærksomhed og er typiske for områder med megen aktivitet. I et kulturmiljø er lysskilte for "højtråbende" og giver samtidig et uønsket baggrundsllys i byrummet. Ved skiltning med fritstående "lysbogstaver" kan generne begrænses, og skiltningen kan signalere aktivitet i en bymidte eller på hovedgaden.

Udhængsskilte er en anden måde at lade skiltningen underordne sig husets arkitektur.

Anbefalinger

Skiltning bør respektere bygningens facade. Fritstående bogstaver - malet eller monteret på facaden - giver et mere ydmygt udtryk og falder bedre ind i et historisk bymiljø.

Udhængsskilte har et meget begrænset fodaftryk på facaden men giver god synlig information ved passage på langs af bygningen.



TEKNISKE INSTALLATIONER

Synlige tekniske installationer kan være skæmmende og ødelægge en bygnings arkitektur. I den historiske del af Slangerup er udstyret fremmedelementer, der forstyrrer oplevelsen af det bevaringsværdige bymiljø.

Anbefalinger

Solcelleanlæg og paraboler bør placeres på sekundære bygninger eller terræn, så anlæggene ikke er synlige i bybilledet.

Airconditionsanlæg og varmepumper bør placeres på terræn på husenes bagside.

Tekniske installationer kan placeres på de sekundære bygninger.

Tekniske installationer bør integreres i bygningen.



Dominerende og skæmmende tekniske installationer



Tilpassede løsninger

