



Natura 2000-handleplan 2016–2021

Roskilde Fjord og Jægerspris Nordskov

Natura 2000-område nr. 136

Habitatområde H120 og H199

Fuglebeskyttelsesområde F105 og F107

Kolofon

Titel: Natura 2000-handleplan 2016-2021

Roskilde Fjord og Jægerspris Nordskov

Natura 2000-område nr. 136

Habitatområde H120 og H199

Fuglebeskyttelsesområde F105 og F107

Udgiver:

Frederikssund Kommune

Torvet 2

3600 Frederikssund

FREDERIKSSUND
KOMMUNE

Halsnæs Kommune

Rådhuspladsen 1

3300 Frederiksværk,



Lejre Kommune

Møllebjergvej 4

4330 Hvalsø



Roskilde Kommune

Rådhusbuen 1

4000 Roskilde



År: 2016

Projektleder:

Stine Waller (Frederikssund Kommune)

Redaktionsgruppe:

Christina Lund Løjtnant, Axel Frederik Møller og Lisbeth Løvendahl (Lejre Kommune), Jakob Lausen (Halsnæs Kommune), Morten Vincents (Roskilde Kommune), Tina Køel (Frederikssund Kommune), Troels Karlog (Frederikssund Kommune)

Forsidefoto:

Roskilde Fjord. Foto: Troels Karlog

Må citeres med kildeangivelse

Indholdsfortegnelse

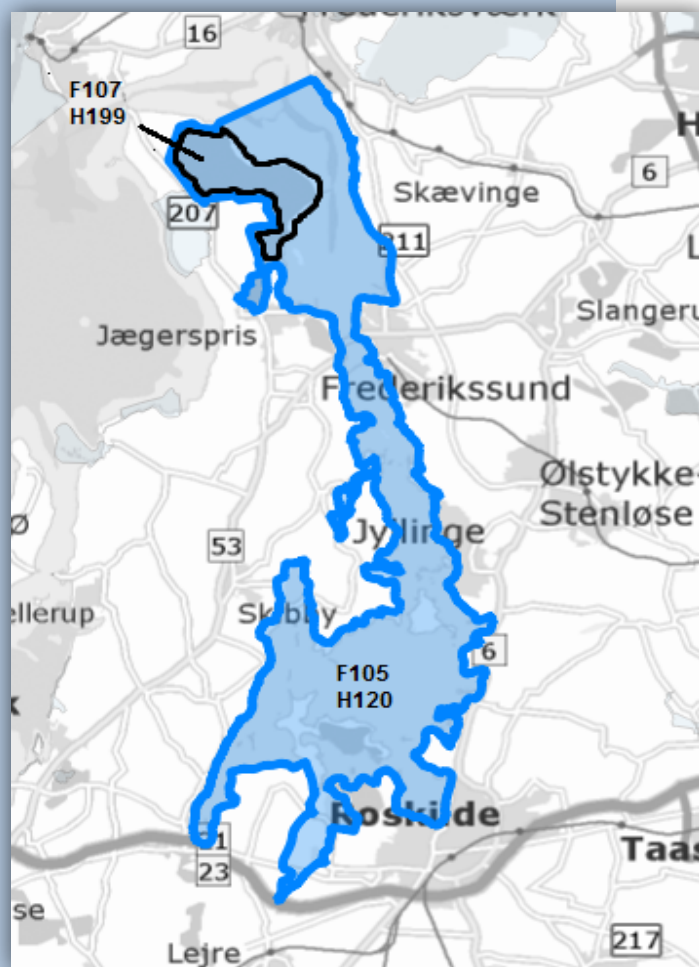
Resumé.....	3
Baggrund	5
Redegørelse for gennemførelse af seneste handleplan	7
Behov for indsatser	9
Indsatser fordelt på aktør	10
Prioritering af den forventede indsats	12
Forventede initiativer og plan for interessentinddragelse	14
Bilag 1: Resumé af offentlige lodsejeres drifts- og plejeplaner	15
Bilag 2: Indsatsprogram og sammendrag af den statslige Natura 2000-plan	16
Bilag 3: Naturtyper og arter på udpegningsgrundlag	25
Bilag 4: Oversigtskort med kortlagte naturtyper samt potentielle indsatsområder for ny natur.....	27
Bilag 5: Begrebsforklaring	28

Resumé

Natura 2000-område nr. 136 (Roskilde Fjord og Jægerspris Nordskov) består af to habitatområder og to fuglebeskyttelsesområder (figur 1). Mål og indsats for udpegningsgrundlaget for hhv. habitat- og fuglebeskyttelsesområderne gælder kun for arealer inden for den pågældende udpegning.

Natura 2000-området har et areal på 14.810 ha, hvoraf 71 % er marint, og 133 ha er statsejet, og består af habitatområde nr. H120 (Roskilde Fjord) og H199 (Kongens Lyng) samt Fuglebeskyttelsesområde nr. F105 (Roskilde Fjord) og F107 (Jægerspris Nordskov) (figur 1).

Roskilde Fjord er en brakvandsfjord, med lavvandede bugter og vige samt vadeflader, sandbanker og laguner. Den lavvandede fjord og dens små øer og holme er et Danmarks vigtigste yngleområder for vandfugle. Af ynglende fugle fra områdets udpegningsgrundlag, kan nævnes klyde, fjordterne og havterne. I Jægerspris Nordskov yngler fuglearterne hvepsevåge, sortspætte og rødrygget tornskade, som alle er på udpegningsgrundlaget.



Figur 1: Natura 2000-område nr. 136 (mørkeblå afgrænsning). Natura 2000-området består af fuglebeskyttelsesområde F107 og habitatområde H199 (sort afgrænsning samt fuglebeskyttelsesområde F105 og habitatområde H120 (mørkeblå afgrænsning, på nær den sorte afgrænsning).

Denne handleplan beskriver indsatsen, der skal igangsættes, i Natura 2000-området inden udgangen af 2021. Målet er at bevare og fremme bestandene af de fuglearter, øvrige arter og naturtyper, som området er udpeget for at beskytte. For fuglearterne drejer det sig primært om arter tilknyttet vand- og fugtigbundslokaliteter, hvor der især skal arbejdes med at sikre egnede levesteder for disse gennem optimale vandstandsforhold, en hensigtsmæssig drift og sikring af egnede, uforstyrrede ynglelokaliteter. For de øvrige arter på udpegningsgrundlaget gælder det om at sikre egnede levesteder ved en hensigtsmæssig drift og udvidelse af egnede levesteder. Der er særlig fokus på arten Eremit.

For naturtyperne skal der i særlig grad ske en indsats for "kalkoverdrev", "tørt kalksandsoverdrev", "surt overdrev", "tidvis våd eng" og "rigkær". Indsatsen i denne planperiode er rettet mod en sammenbinding af spredte naturtypeforekomster og bekæmpelse af ikke-hjemmehørende arter.

Indsatsen vil i videst muligt omfang gennemføres ved frivillige aftaler med lodsejere i området. Der findes blandt andet en række tilskudsordninger, som kan søges gennem Landbrugs- og Fiskeristyrelsen.



Figur 2: Aftensol over Roskilde Fjord. Foto: Jakob Lausen

Baggrund

Naturstyrelsen har udarbejdet Natura 2000-planer for de 252 udpegede beskyttelsesområder, som indgår i den danske del af det europæiske Natura 2000-netværk. Planerne beskriver målene for det enkelte beskyttelsesområde og fastlægger de indsatser, der skal ske inden for planperioden 2016–2021. Natura 2000-planerne kan ses på Miljøstyrelsens hjemmeside.

Ud fra Natura 2000-planerne har kommunerne udarbejdet kommunale handleplaner, som skal medvirke til at gennemføre Natura 2000-planerne for de enkelte områder. Denne handleplan er udarbejdet af Frederikssund Kommune, Halsnæs Kommune, Lejre Kommune og Roskilde Kommune på grundlag af Natura 2000-plan for Roskilde Fjord og Jægerspris Nordskov, Natura 2000-område nr. 136.

Hver kommune er ansvarlig for de dele af handleplanen, der vedrører kommunens geografiske område på land og kystnære områder. Planlægningen for de skovbevoksede, fredskovspligtige arealer varetages dog af Naturstyrelsen og gennemføres hvert 12. år. Skovhandleplaner 2010-21 gælder således fortsat. Kommunerne og Miljøstyrelsen er hver især ansvarlige for, at handleplanerne gennemføres inden udgangen af år 2021.

Offentlige lodsejere, som ejer arealer i Natura 2000-område, kan vælge at gennemføre Natura 2000-planen direkte i egne drifts- og plejeplaner. Naturstyrelsen ønsker selv at udarbejde drifts- og plejeplaner for egne arealer, og et resumé af denne plan kan ses i bilag 1. Herudover indgår denne drifts- og plejeplanlægning for offentlige arealer i handleplanens tabel 5.

Den lovgivningsmæssige baggrund for handleplanerne findes i miljømålsloven (lovbekendtgørelse nr. 119 af 26. januar 2017) med senere ændringer), bekendtgørelse om kommunalbestyrelsernes Natura 2000-handleplaner (bekendtgørelse nr. 944 af 27. juni 2016) og bekendtgørelse om tilvejebringelse af Natura 2000-skovplanlægning (bekendtgørelse nr. 946 af 27. juni 2016).

Den kommunale handleplan skal ifølge lovgivningen indeholde:

- En prioritering af kommunalbestyrelsens forventede forvaltningsindsats i planperioden på baggrund af en opgørelse af behovet for konkrete forvaltningstiltag
- De forventede initiativer, som kommunalbestyrelsen vil tage for at gennemføre Natura 2000-planen, herunder en plan for interessentinddragelse.
- En oversigt over fordelingen af indsatsen mellem kommunale myndigheder, Miljø- og Fødevarerministeriet og offentlige lodsejere.
- En redegørelse for gennemførelsen af handleplanen for den forudgående 6 års periode, der gør det muligt at vurdere, i hvilket omfang Natura 2000-planen for den forudgående periode er gennemført.

Handleplanen skal være så konkret, at dens gennemførelse kan vurderes. Dog må handleplanen ikke foregribe det præcise indhold af de aftaler eller afgørelser, der træffes i forhold til den enkelte lodsejer i forbindelse med gennemførelsen af handleplanen.

Den kommunale handleplan skal, i samspil med vandplanlægningen, realisere Natura 2000-planen, for så vidt angår vandbehov for de naturtyper, som er direkte afhængige af et vandøkosystem. Natura 2000-planens mål om forbedret vandkvalitet, i større søer, vandløb, fjorde og kystvande, realiseres gennem indsatsen i vandplanlægningen, og skal ikke indgå i de kommunale Natura 2000-handleplaner.

Den kommunale Natura 2000-handleplan er som udgangspunkt omfattet af krav om miljøvurdering i henhold til lov om miljøvurdering af planer og programmer (lovbekendtgørelse nr. 1533 af 10. december 2015). For samtlige statslige Natura 2000-planer er der foretaget en strategisk miljøvurdering (SMV). Handleplanen har et indhold, der ikke adskiller sig fra de oplysninger, som allerede er givet i de miljøvurderede Natura 2000-planer. Da handleplanen ikke sætter nye rammer for fremtidige anlægstilladelser eller yderligere vil kunne påvirke internationalt udpegede naturbeskyttelsesområder væsentligt, er det kommunens vurdering, at der ikke er behov for en fornyet miljøvurdering. Hver kommune træffer dog særskilt afgørelse om, hvorvidt den kommunale Natura 2000-handleplan skal SMV-vurderes.



Figur 3: Udsigt over Selsø Sø. Foto: Troels Karlog

Redegørelse for gennemførelse af seneste handleplan

De kommunale handleplaner for første planperiode har været gældende siden udgangen af 2012. Kommunerne har i den mellemliggende perioden arbejdet for at gennemføre den indsats, der blev beskrevet i Natura 2000-handleplanen for planperioden 2010-2015.

Nedenstående tabeller viser en oversigt over de realiserede, påbegyndte og planlagte projekter inden for Natura 2000-området.

Tabel 1. Følgende projekter er finansieret via kommunernes egne midler eller DUT-midler

	Indsats	Kommunalt ejet	Privat ejet
Frederikssund Kommune	Indsats for lysåben natur (Genopsætning af hegn (finansieret af kommunen) efter stormflod)	20 ha realiseret	52,95 ha realiseret
	Indsats for lysåben natur (rydning, slåning, græsning, hegning og høslæt)	26,71 ha realiseret	
	Indsats for lysåben natur (Slåning)	3 ha realiseret	
Halsnæs Kommune	Indsats for lysåben natur (rydning, slåning, græsning, hegning, høslæt)		19,3 ha realiseret
	Bekæmpelse af problematiske arter		1 ha realiseret
	Inddragelse af omdriftsjord til udvidelse af tørre naturtyper		0,5 ha realiseret
	Facilitering (Afholdt naturtur og tilbudt pleje)		2,7 ha realiseret
	Indsats for arter (markfirben)		7,5 ha
Lejre Kommune	Indsats for lysåben natur (Hegning - finansieret af kommunen)		2,7 ha realiseret
Roskilde Kommune	Etablering af overdrev	8 ha realiseret	
	Etablering af vandhuller	2 stk. under etablering	
	Pleje af naturarealer	11 ha realiseret	19 ha realiseret

Tabel 2. Følgende projekter er finansieret gennem landdistriktsmidler og er faciliteret af kommunerne

	Indsats	Kommunalt ejet	Privat ejet
Frederikssund Kommune	Facilitering	-	Mulighed for høslæt i naturplejeplan for Lille Rørbæk Fredningen, 5,26 ha
Lejre Kommune	Hydrologiprojekt	-	27,3 ha forundersøgelse gennemført. Forventes realiseret i næste planperiode
Roskilde Kommune	Facilitering	-	Pleje af strandeng forsøgt aftalt, men ikke gennemført. 5 ha

Der er ikke iværksat Life-projekter inden for Natura 2000-området.

Tabel 3. Følgende indsatser er realiseret på offentligt ejede arealer*

	Indsats	Offentligt ejet
Naturstyrelsen	Rydning af uønsket opvækst	3,4 ha

*For en fuld redegørelse over gennemførte og ikke-gennemførte indsatser henvises der til den, af Naturstyrelsen, udarbejdede plejeplan for de offentligejede arealer indenfor Natura 2000-området

Ud over de ovennævnte indsatser har kommunerne søgt at gennemføre Natura 2000-handleplanen gennem følgende tiltag:

- Rottebekæmpelse på småøer i Roskilde Fjord (Frederikssund- og Lejre Kommune)
- Årlig registrering af ynglefuglenes og Natura 2000-udpejningsarternes bestandsudvikling indenfor Natura 2000-området (Alle Kommuner).
- Registrering af fugle-, insekt- og plantelivet samt flagermus m.h.p at vurdere naturtilstand og ønskede plejetiltag (Lejre Kommune)
- Strandrejsning (Lejre Kommune).
- Halsnæs-, Lejre- og Roskilde Kommune har en indsatsplan for bekæmpelse af Kæmpe Bjørneklo, alle kendte bestande af disse er derfor bekæmpet i de nævnte kommuner. Frederikssund Kommune bekæmper Kæmpe Bjørneklo på egne arealer.
- Borgermøder samt individuelt rettet orientering og vejledning om NaturErhvervstyrelsens støtteordninger til pleje (Lejre Kommune)
- Orientering af Grønt Råd vedr. aktiviteter og forpligtelser indenfor Natura 2000-områderne (Frederikssund-, Lejre- og Roskilde Kommune).
- Orientering om Landbrugs- og Fiskeristyrelsens finansieringsmuligheder til naturpleje til større jordbesiddere i Natura 2000-området, og øvrige lodsejere, som har ytret ønske herom (Lejre Kommune).

Behov for indsatser

Natura 2000-planen for Natura 2000-område nr. 136 (Roskilde Fjord og Jægerspris Nordskov) beskriver de konkrete mål for indsatsen. Indsatsprogrammet og sammendrag af den statslige Natura 2000-plan kan ses i bilag 2, mens naturtyper og arter på udpegningsgrundlag fremgår af bilag 3. På baggrund af dette har kommunerne og Naturstyrelsen (som er offentlig lodsejer i området) vurderet, at der er behov for nedenstående konkrete forvaltningstiltag (tabel 4). Hvor handleplanen for planperioden 2010-2015 ikke er gennemført i sin helhed, indgår den udestående indsats i opgørelsen over behovet for konkrete forvaltningstiltag.

Tabel 4. Behov for forvaltningstiltag for naturtyperne*

Forventede forvaltningstiltag og metoder		Skøn over behov		
		Igangværende indsats	Ny indsats	Samlet behov for indsats
Lysåbne naturtyper*	Rydning af uønsket opvækst	≤ 22,3 ha		≤ 22,3 ha
	Forbedring af hydrologi	≤ 27,3 ha		≤ 27,3 ha
	Græsning eller høslæt	≤ 19,3 ha	≤ 26 ha	≤ 45,3 ha
	Inddragelse af driftsarealer		≤ 1 ha	≤ 1 ha
	Bekæmpelse af invasive arter		≤ 1,5 ha	≤ 1,5 ha
Skovnaturtyper uden fredskovspligt*	Skovnaturtypebevarende drift og pleje	-	-	-
	Urørt skov	-	-	-
	Forbedring af hydrologi	-	-	-
Skovnaturtyper med fredskovspligt**	Skovnaturtypebevarende drift og pleje	-	Ca. 219 ha	Ca. 219 ha
	Urørt skov	≤16 ha	-	≤16 ha
	Forbedring af hydrologi	-	≤ 38 ha	≤ 38 ha
Sammenbinding af naturtyper	Kalkoverdrev (6210)		≤ 4 ha	≤ 4 ha
Ny habitatnatur	kalkoverdrev (6210)		≤ 13,5 ha	≤ 13,5 ha

* Omfatter offentlige arealer, hvor ejeren gennemfører Natura 2000-planen i egne drifts- og plejeplaner. Se bilag 1.

** Indsatsen videreføres fra sidste planperiode da de vedtagende skovhandleplaner gælder i 12 år, dvs. perioden 2010 – 2021.

Tabel 4B. Behov for forvaltningstiltag for arter udover indsatser for naturtyper*

Forventede forvaltningstiltag og metoder	Skøn over behov		
	Igangværende indsats	Ny indsats	Samlet behov for indsats
Ny gravning af vandhuller	Ca. 2 stk	Ca. 3 stk	Ca. 5 stk
Egnede yngleområder for fjordterne, havterne og klyde		1-2 områder	1-2 områder

* Omfatter ikke offentlige arealer, hvor ejeren gennemfører Natura 2000-planen i egne drifts- og plejeplaner. Se bilag 1.



Figur 4: Eskilsø. Foto: Troels Karlog

Indsatser fordelt på aktør

I Natura 2000-planens indsatsprogram er der retningslinjer, hvor der er behov for en nærmere afklaring af, hvem der følger op på retningslinjerne, Det drejer sig om følgende retningslinjer:

1. Der sikres sammenhæng mellem forekomster af kalkoverdrev (6210) med henblik på at gøre arealet mere robust overfor a) for at mindske randpåvirkninger fra omkringliggende landbrugsarealer og b) for at bidrage til etablering af større driftsenheder.
2. Tilstanden af levestederne for fjordterne, havterne og klyde forbedres, således at 75 % af de kortlagte levesteder får en god naturtilstand i overensstemmelse med arternes krav til ynglelokalitet.
3. Der iværksættes en bekæmpelse af invasive arter på naturtyperne kalkoverdrev (6210) og surt overdrev (6230) med fokus på arealer med en forekomst på over 10 %.
4. Kommunen og offentlige lodsejere skal være særlig opmærksomme på eremit og dværgterne, som har en væsentlig forekomst i området (jf. områdets målsætning) og er i tilbagegang.

Det kan både være handleplanmyndighederne og offentlige lodsejere, der skal følge op på disse retningslinjer. Derfor angiver tabel 5 den aftalte opgavefordeling mellem handleplanmyndighederne og de offentlige lodsejere i Natura 2000-området.

Tabel 5 omfatter både private og offentlige arealer

Tabel 5. Fordeling af opgaver mellem handleplanmyndigheder

Indsats	Handleplanmyndighed					Total	
	Naturstyrelsen	Halsnæs Kommune	Lejre Kommune	Roskilde Kommune	Frederikssund Kommune		
Ny habitatnatur	Kalkoverdrev		≤ 2 ha	≤ 3 ha	≤ 3 ha	≤ 4 ha	≤ 12 ha
	Rigkær			≤ 3 ha			≤ 3 ha
Sikring af levesteder for arter	Yngleområde for fjordterne, havterne og klyde					1-2 stk	1-2 stk
	Ny gravning af vandhuller				1-3 stk		1-3 stk
Forbedring af naturtype-tilstand	Særlig indsats for bekæmpelse af invasive arter		≤ 1 ha			≤ 0,5 ha	≤ 1,5 ha
	Øvrige indsatser for habitatnatur	10,2					10,2 ha

Prioritering af den forventede indsats

Natura 2000-planerne for 2. planperiode har fokus på følgende:

- Færdiggørelse og sikring af indsats fra planperioden 2009-2015
- At skabe sammenhæng mellem små og fragmenterede habitatnaturtyper, for at gøre disse arealer mere robuste
- At sikre levesteder for ynglefugle
- Bekæmpelse af invasive arter.
- Sikring af naturpleje

Fokuspunkterne lægger niveauet for den indsats, som handleplanmyndighederne skal gennemføre, og de er et udtryk for den nationale prioritering i 2. planperiode. I 2. planperiode gælder fortsat præmissen om frivillighed i Natura 2000-indsatsen hvilket betyder, at indsatsen i videst muligt omfang vil gennemføres ved frivillige aftaler med lodsejere i området.

Prioriteringen af den forventede forvaltningsindsats i planperioden sker på baggrund af opgørelsen over behovet for konkrete forvaltningstiltag (se tabel 4 og 5). Den nedenstående prioritering vil således afspejle den forventede tidsfølge af indsatsen i forbindelse med de konkrete forvaltningstiltag.

Prioritering af indsats for lysåbne naturtyper

De kommunale handleplanmyndigheder vil gerne generelt fremme og beskytte arealer ved hjælp af græsning og rydning. Denne indsats skal løftes gennem øget fokus på, og oplysning om tilskudsordninger. Herunder fokus på tidlig opsøgende / faciliterende indsats over for særlige lodsejergupper:

- Lodsejere med særligt sårbare naturtyper, der kan understøtte bestandene af udpegningsarter
- Lodsejere med særligt store arealer indenfor Natura 2000-området
- Lodsejere, som er særligt interesserede i at gennemføre en indsats

Desuden prioriteres en tidlig indsats ved større og mere komplekse forvaltningstiltag som f.eks. projekter, som kræver forundersøgelser inden forvaltningsindsatsen kan gennemføres.

Nærmere beskrivelse af prioriteringsområder for de enkelte kommuner:

Frederikssund Kommune vil først i planperioden have særligt fokus på at afslutte igangværende projekter for lysåbne naturtyper fra forrige planperiode. Frederikssund Kommune vil desuden særligt prioritere at skabe sammenhæng mellem forekomster af kalkoverdrev (6210) med henblik på at gøre arealet mere robust for at mindske randpåvirkninger fra omkringliggende landbrugsarealer, samt for at bidrage til etablering af

større driftsenheder. Dette forsøges udført via rydning-, hegnings- og græsningsaftaler. Kommunen vil igangsætte en faciliterende indsats indenfor den første halvdel af planperioden.

Halsnæs Kommune vil særligt prioritere nye plejeinitiativer på naturtypen Kalkoverdrev (6210). Denne indsats forventes igangsat i løbet af første halvdel af planperioden. Derudover vil Halsnæs Kommune bekæmpe invasive arter indenfor udvalgte dele af Natura 2000-området. Denne indsats vil løbe over hele planperioden.

Lejre Kommune vil prioritere at sikre naturværdierne Kalkoverdrev (6210), Strandeng (1330) og Riggær (7230) med henblik på at udvide arealerne af disse, samt at gøre dem mere robuste overfor randpåvirkninger. Dette forventes udført via rydnings-, hegnings- og græsningsaftaler. Lejre Kommune forventer at påbegynde denne faciliterende indsats indenfor de første to år af planperioden. Hydrologiprojekter, for hvilke der blev udført forundersøgelser i første planperiode vil blive afsluttet i den første halvdel af næste planperiode.

Roskilde Kommune vil særligt prioritere at udvide arealet af lysåbne naturtyper via græsningsaftaler med lodsejere og vil desuden have særligt fokus på at øge arealet af kalkoverdrev (6210). En faciliterende indsats vil blive påbegyndt i første halvdel af planperioden.

Prioritering af indsats for arter

De kommunale handleplanmyndigheder vil gerne generelt forbedre levestederne for ynglefuglene i området. Denne indsats skal løftes gennem øget fokus på skiltning på relevante lokaliteter. Der prioriteres desuden at udvide levestederne for Stor vandsalamander (1166). Dette forventes udført via udgravning af nye vandhuller.

Nærmere beskrivelse af prioriteringsområder for de enkelte kommuner:

Frederikssund Kommune vil sikre levestederne for arterne fjordterne, havterne og klyde ved at mindske forstyrrelser fra menneskelig færden i yngleperioden. Dette forventes udført via skiltning på relevante lokaliteter. Denne indsats forventes påbegyndt i løbet af den sidste halvdel af planperioden.

Lejre Kommune vil forbedre levesteder for yngle- og trækfugle på øer og holme ved at mindske forstyrrelser fra menneskelig færden. Dette forventes udført via skiltning på relevante lokaliteter. Denne indsats vil blive påbegyndt i anden halvdel af planperioden.

Roskilde Kommune vil prioritere at udvide levestederne for Stor vandsalamander (1166) fra udpegningsgrundlaget. Denne indsats forventes udført ved etablering af nye vandhuller i løbet af første halvdel af planperioden.

Forventede initiativer og plan for interessentinddragelse

Det er Frederikssund-, Halsnæs-, Lejre- og Roskilde Kommunes hensigt at planlægge og udføre projekterne som vist i tabel 6 og i den forbindelse tager kommunerne en række initiativer for at inddrage lodsejere og andre interessenter i projekterne.

Tabel 6 viser kommunernes plan for interessentinddragelse, men der kan ske ændringer hvis det ønskes af lodsejerne, eller hvis andre forhold taler for det.

Tabel 6: Forventet plan for interessentinddragelse

Projekt navn	Initiativ	Tidsplan	Kommune
Orientering af Grønne Råd om projektstatus	Kommunerne afholder møder 2-4 gange årligt	Hele planperioden	Frederikssund Kommune, Halsnæs Kommune, Lejre Kommune og Roskilde Kommune
Orientering af Nationalpark Skjoldungernes Land om projektstatus	Kommunerne afholder et fællesmøde 1 gang årligt, eller efter behov.	Hele planperioden	Frederikssund Kommune, Lejre Kommune og Roskilde Kommune
Sikring af lysåbne naturtyper	Orientering vedr. støtteordninger og vejledning om pleje til lodsejere	Anden halvdel af planperioden	Lejre Kommune
Bekæmpelse af Kæmpe Bjørneklo ved Lindene Hegning og rydning.	Orientering af lodsejere vedr. mulighed for tilskud	Første halvdel af planperioden	Lejre Kommune
Området ved Skuldelev Ås. Sammenkædning af habitatnaturtypen kalkoverdrev (6210)	Brev direkte til berørte lodsejere, grundejerforening om muligheden for tilskud	Indenfor de første 2 år af planperioden	Frederikssund Kommune
Udvidelse af Kalkoverdrev (6210) og andre habitatnaturtyper v. Trunshøjgård og Høsepilsgrøften	Orientering af lodsejere vedr. mulighed for tilskud	Første halvdel af planperioden	Lejre Kommune

Den konkrete indsats vil i videst muligt omfang gennemføres ved frivillige aftaler, og derfor er det i mange tilfælde ikke, på nuværende tidspunkt, muligt at beskrive hvornår projekterne fysisk bliver udført. Kommunerne vil i hvert enkelt tilfælde sørge for, at relevante interessenter bliver inddraget.

Bilag 1: Resumé af offentlige lodsejeres drifts- og plejeplaner

Indenfor for Natura 2000-område nr. 136 (Roskilde Fjord og Jægerspris Nordskov) ejer naturstyrelsen Boserup Skov med kystskrænterne ned mod Roskilde Fjord samt Stor og Lille Kattinge Sø med mindre bredarealer.

Naturstyrelsen udarbejder deres egne drifts- og plejeplaner for de lysåbnearealer i deres område. Drifts- og plejeplanerne for de skovbevoksede arealer gælder i 12 år (2010 – 2021), hvorfor der ikke udarbejdes nye før 2021.

Figur 5: Soløje ved Roskilde Fjord. Foto: Jakob Lausen



Resumé af plejeplan 2016-2021 for Naturstyrelsens arealer i Natura 2000-område N136 Roskilde Fjord og Jægerspris Nordskov

Natura 2000-området har et areal på 14.810 ha, hvoraf 71 % er marint. Den stærkt forgrenede fjord opstod efter sidste istid, da havet trængte ind over det bakkede morænelandskab og oversvømmede dets laveste dele. Dale blev til bugter og vige, bakker til halvøer og øer. Siden stenalderen har landet hævet sig med 2-3 m, og fjordens udstrækning er blevet mindre. I dag står de gamle havskrænter mange steder stejlt afskårne med en smal bræmme af hævet havbund ned mod den nuværende strandkant.

Roskilde Fjord er en brakvandsfjord, med lavvandede bugter og vige samt vadeblader, sandbanker og laguner. Den lavvandede fjord og dens små øer og holme er et af Danmarks vigtigste yngleområder for vandfugle.

En stor del af Natura 2000-området indgår i nationalpark Skjoldungernes Land.

Tablet I: Kortlagte lysåbne naturtyper i plejeplanen

Lysåbne naturtyper (ha)

Figur 5: Soløje ved Roskilde Fjord. Foto: Jakob Lausen

naturtype	Total
1330 Strandeng	4,6
6210 Kalkoverdrev	0,0
7230 Rigkær	0,3
7140 Hængesæk	5,5
1220 Strandvold med flerårige	0,1
Hovedtotal	10,5

Desuden er der i udpegningsgrundlaget nævnt følgende arter, der forekommer, eller har potentiale til at kunne indfinde sig, i Naturstyrelsens dele af Natura 2000-området:

- Troldand (T) (F105)
- Stor vandsalamander (H120)
- Eremit (H120)

Plejeplanen er udarbejdet i overensstemmelse med Natura 2000-planens målsætninger og adresserer konkret følgende områdespecifikke retningslinjer fra Natura 2000-planens indsatsprogram:

- Naturstyrelsen vil være særligt opmærksom på eremit, som har en væsentlig forekomst i området (jf. områdets målsætning) og er i tilbagegang.

Indsats for de lysåbne naturtyper

I det følgende angives Naturstyrelsens planlagte indsats for de lysåbne naturtyper på udpegningsgrundlaget. Indsatsen er beskrevet i nedenstående tabeller.

Table II: Plejemål for lysåbne naturtyper

Målsatte habitatnaturtyper (ha)				
		Naturtype	Målsætning	Total
Eksisterende habitatnatur	7140	Hængesæk	Sikring af naturtypen	5,5
			Naturtypebevarende pleje	5,5
	1330	Strandeng	Sikring af naturtypen	4,5
			Naturtypebevarende pleje	4,4
			Naturlig dynamik	0,1
	7230	Rigkær	Sikring af naturtypen	0,3
			Naturtypebevarende pleje	0,3
	6210	Kalkoverdrev	Sikring af naturtypen	0,0
	1220	Strandvold med flerårige	Sikring af naturtypen	0,1
			Naturlig dynamik	0,1

Tabel III: Planlagte løbende plejetiltag for lysåbne naturtyper

Areal omfattet af indsatsen (ha)					
		Naturtype	Plejetiltag	Omfattet af eksisterende planlægning	Total
Eksisterende habitatnatur	7140	Hængesæk	Rydning af opvækst	Eksisterende	5,5
	1330	Strandeng	Rydning af opvækst	Eksisterende	1,4
			Slåning - d.v.s. uden fjernelse af det afslåede	Nyt	0,9
			Slæt - d.v.s. med fjernelse af det afslåede	Nyt	2,1
			Andet areal uden drift	Eksisterende	0,1
	7230	Rigkær	Rydning af opvækst	Eksisterende	0,3
	6210	Kalkoverdrev	Ingen indsats i planperioden	Eksisterende	0,0
	1220	Strandvold med flerårige	Andet areal uden drift	Eksisterende	0,1

I tabel III er der en opdeling i to kategorier "Eksisterende" og "Nyt":

- "Eksisterende": Kategorien dækker over de tilfælde, hvor det pågældende plejetiltag allerede er omfattet af den eksisterende driftsforvaltning eller hvor det fremgår af eksisterende driftsplaner og lignende, at plejetiltaget vil blive gennemført i plejeplanperioden.
- "Nyt": Kategorien omfatter de tiltag, der alene gennemføres for at opfylde målene i N2000-planerne for 2016-2021.

Særlig indsats for arter

Plejen af områdets lysåbne naturtyper vil samtidig tilgodese en række arter på udpegningsgrundlaget. Herudover planlægger Naturstyrelsen en særlig indsats for troldand, som fremgår af tabel V.

Tabel IV: Mål for arter

Målsatte arter (antal)		
Art	Navn	Målsætning
1084	Eremit	Sikring af artens levested
1166	Stor vandsalamander	Sikring af artens levested
A061	Troldand	Sikring af artens levested
		Beskyttelse mod forstyrrelser

Tabel V: Planlagte artsplejetiltag for arter *udover* plejetiltagene for de lysåbne naturtyper

Indsatser for arter (antal)		
Art	Navn	Indsatstype
1084	Eremit	Ingen indsats i perioden aht. art alene
1166	Stor vandsalamander	Ingen indsats i perioden aht. art alene
A061	Troldand	Færdselsregulering ved skiltning

Forventningen til den samlede indsats

Den samlede indsats for naturtyper og arter på styrelsens arealer forventes at medføre, at:

- Naturtilstanden for naturtyper og levesteder for arter i tilstandsklasse I og II er stabil eller i fremgang, mens tilstanden for naturtyper og levesteder for arter i ugunstig tilstandsklasse III-V er i fremgang.
- Det samlede areal af naturtyper og levesteder for arter er i fremgang, såfremt naturforholdene tillader det.
- For arter uden tilstandsvurderingssystem og for deres levesteder er målsætningen gunstig bevaringsstatus. Det betyder, at tilstanden og det samlede areal af levestederne for de udpegede arter stabiliseres eller øges, således at der er grundlag for tilstrækkelige egnede yngle- og fourageringsområder for arterne.
- Tilstanden og det samlede areal af levested for troldand som trækfugl i området sikres eller øges, således at der findes egnede raste- og fødesøgningssteder for arten.

Bilag 2: Indsatsprogram og sammendrag af den statslige Natura 2000-plan

2.1 Indsatsprogram

Opfyldelsen af habitat- og fuglebeskyttelsesdirektivernes krav om gunstig bevaringsstatus for de naturtyper og arter, som direktiverne omfatter, er en opgave, som strækker sig over flere planperioder. Det er derfor nødvendigt at prioritere indsatsen i den enkelte planperiode, således at det sikres, at Danmark efterlever de EU-retlige forpligtelser, og der kan etableres en sammenhæng mellem indsats og tilgængelige virkemidler.

Den nationale prioritering af indsatsen i 2. planperiode sigter på, at den planlagte og igangsatte indsats i 1. planperiode fastholdes og afsluttes, og der tages hånd om særligt truede naturtyper og arter, samt at der påbegyndes en strategisk indsats for langsigtet at sikre den nødvendige pleje af de lysåbne naturarealer.

Indsatsen fra de gældende planer 2010-15 videreføres. Hvis den forudsatte indsats for planperioden 2010-15 ikke er gennemført, når de kommunale handleplaner for 2. planperiode træder i kraft, forudsættes det, at den allerede igangsatte indsats færdiggøres i 2. planperiode, med mindre den udestående indsats vil være i strid med nærværende plan.

Nedenstående retningslinjer for indsatsen er opbygget efter mål- og rammestyringsprincippet, således at den statslige plan fastlægger de krav til indsatsen i planperioden, der er nødvendige for at sikre nationalt besluttede prioriteringer.

Indsats til bedring af vandkvaliteten i overflade- og grundvand gennemføres som led i vandplanlægningen, ligesom reduktion af kvælstofdeposition sker gennem husdyrgodkendelsesloven og generelle tiltag til at mindske luftforureningen, og er således ikke en del af Natura 2000-planens indsatsprogram.

Retningslinjerne er opdelt i generelle retningslinjer, der gælder for alle områder, og områdespecifikke retningslinjer for det enkelte Natura 2000-område. Til gennemførelse af planerne stiller staten en række virkemidler til rådighed, ligesom det forudsættes, at kommunerne i mindre omfang bidrager økonomisk.

Områdets fredskovpligtige skovnaturtyper er omfattet af retningslinjer i Natura 2000-planen 2010-15 og videreføres i denne plan.

Generelle retningslinjer

1. Myndighederne tager i deres administration af lovgivningen og deres forvaltning udgangspunkt i målsætningen for det enkelte Natura 2000-område og sikrer dermed en grundlæggende beskyttelse af udpegningsgrundlaget.
2. Der arbejdes for at sikre de lysåbne terrestriske naturtyper en hensigtsmæssig hydrologi, drift og pleje.
3. Der arbejdes for at sikre egnede levesteder for områdets arter.
4. Der arbejdes på at opnå størst mulig naturmæssig robusthed og sammenhæng i områdets natur ved at sikre større driftsenheder af lysåbne naturtyper.
5. Hydrologiprojekter finansieret via landdistriktsprogrammet, igangsatte Life-projekter og udvidelse/sikring af levesteder fra Natura 2000-planen 2010-15 afsluttes.
6. For skovnaturtyper skal sikres en skovnaturtypebevarende drift og pleje. I særlige tilfælde kan permanent ophør af drift (urørt skov) være nødvendig for at opfylde direktivforpligtelsen.
7. Indsatser gennemført i 1. planperiode vedligeholdes, f.eks. ved genrydning af arealer, hvor der tidligere har været gennemført en Natura 2000-indsats.

Områdespecifikke retningslinjer

1. Der sikres sammenhæng mellem forekomster af kalkoverdrev (6210) med henblik på at gøre arealet mere robust overfor a) for at mindske randpåvirkninger fra omkringliggende landbrugsarealer og b) for at bidrage til etablering af større driftsenheder.
2. Tilstanden af levestederne for fjordterne, havterne og klyde forbedres, således at 75 % af de kortlagte levesteder får en god naturtilstand i overensstemmelse med arternes krav til ynglelokalitet.
3. Der iværksættes en bekæmpelse af invasive arter på naturtyperne kalkoverdrev (6210) og surt overdrev (6230) med fokus på arealer med en forekomst på over 10 %.
4. Kommunen og offentlige lodsejere skal være særlig opmærksomme på eremit og dværgterne, som har en væsentlig forekomst i området (jf. områdets målsætning) og er i tilbagegang.

Det er en fælles opgave for kommuner og offentlige lodsejere at aftale nærmere på hvilke arealer og i hvilke kommuner, den konkrete indsats skal foregå.

2.2 Sammenfattende redegørelse – Natura 2000 område N136, Roskilde Fjord og Jægerspris Nordskov

Denne sammenfattende redegørelse er udarbejdet i henhold til lov om miljøvurdering af planer og programmer. Redegørelsen er udarbejdet med afsæt i miljørapporten til forslag til Natura 2000-plan, og er anvendt som beslutningsgrundlag i forbindelse med Natura 2000-planens vedtagelse.

Redegørelsen består af en overordnet redegørelse for Natura 2000-planens miljøformål og de indsatser, der planlægges gennemført inden for området. Den endelige gennemførelse af de planlagte indsatser fastsættes i konkrete aftaler eller afgørelser, som følger op på kommunale handleplaner samt statslige drifts- og plejeplaner, hvorfor der ikke kan foretages en konkret vurdering på arealniveau i denne redegørelse.

Den gældende Natura 2000-plan gælder for de fredskovpligtige, skovbevoksede arealer frem til 2021, mens den nye Natura 2000-plan, som gælder fra 2016 til 2021 fastlægger indsatsen for de skovbevoksede arealer, der ikke er fredskovpligtige. Der sker ikke en ændring af indsatsen for disse arealer som følge af den nye plan. Indsatsen er dermed vurderet i miljørapporten for planperioden 2009-2015, og er derfor ikke vurderet på ny.

Formålet med Natura 2000-planerne og planernes miljøpåvirkning

Natura 2000-planerne har til formål at forbedre tilstanden for de naturtyper og arter, som Natura 2000-området er udpeget for at beskytte. Indsatsen gennemføres ved at iværksætte foranstaltninger, der medvirker til at sikre naturtyperne samt medvirker til, at den pleje, der er nødvendig for en række lysåbne naturtyper, gennemføres.

Som det fremgår af afsnit 1.3 i miljørapporten, vil Natura 2000 planen overordnet set have en betydelig positiv indvirkning på den biologiske mangfoldighed. Indsatsen for at forbedre tilstanden for de naturtyper og arter, der er omfattet af Natura 2000-områdets udpegningsgrundlag, vil også have en positiv indflydelse på øvrige arter og naturtyper i området.

I Natura 2000-område nr. 136 arbejdes der for at sikre en for naturtyperne hensigtsmæssig hydrologi, drift og pleje. Indsatsen vil foregå på de arealer, der i forvejen er beskyttet som habitatnatur og efter naturbeskyttelseslovens § 3, og indsatsen vurderes derfor ikke som udgangspunkt at få betydning for de vurderinger, der skal gennemføres efter habitatdirektivet og fuglebeskyttelsesdirektivet, når der meddeles tilladelse til projekter efter sektorlovgivningen.

Der gennemføres en indsats for at forbedre levesteder for fjordterne, havterne og klyde så levestederne får en god naturtilstand i overensstemmelse med arternes krav til ynglelokalitet.

Samtidig arbejdes der for at sikre egnede levesteder for området's øvrige arter. Indsatsen kan få betydning for de vurderinger, der skal gennemføres efter habitatdirektivet og fuglebeskyttelsesdirektivet, når der meddeles tilladelse til projekter efter sektorlovgivningen. Indsatsen vil som udgangspunkt ske på allerede beskyttede naturarealer eller i tilknytning til eksisterende ynglelokaliteter, og Miljøstyrelsen vurderer derfor, at påvirkningen vil være minimal.

Der gennemføres en indsats for at sikre sammenhængende naturarealer. Indsatsen kan få betydning for de vurderinger, der skal gennemføres efter habitatdirektivet og fuglebeskyttelsesdirektivet, når der meddeles tilladelse til projekter efter sektorlovgivningen. Indsatsen vil som udgangspunkt ske på eller i tilknytning til allerede beskyttede naturarealer, og Miljøstyrelsen vurderer derfor, at påvirkningen vil være minimal.

Der gennemføres en indsats for at begrænse forekomsten af invasive arter på naturtyperne kalkoverdrev og surt overdrev. Indsatsen vil foregå på de arealer, der i forvejen er beskyttet som habitatnatur, og indsatsen vurderes derfor ikke at få betydning for de vurderinger, der skal gennemføres efter habitatdirektivet og fuglebeskyttelsesdirektivet, når der meddeles tilladelse til projekter efter sektorlovgivningen.

Det fremgår af miljørapporten for planforslaget, at Natura 2000-planen medvirker til at øge landskabsværdien og sikre den biologiske mangfoldighed, hvilket medvirker til at sikre befolkningen større naturoplevelser. Natura 2000-planens indsats vurderes desuden at medvirke til tilbageholdelse af kvælstof, og dermed bidrage til opnåelse af vandområdeplanens mål, samt at bidrage til at sikre kulturarven ved at modvirke tilgroning af fortidsminder.

Hvordan er miljørapporten taget i betragtning?

Sideløbende med udarbejdelsen af forslagene til Natura 2000-planerne har Miljøstyrelsen foretaget en vurdering af planernes sandsynlige, væsentlige effekter på miljøet. I miljørapporten for Natura 2000-planen for Natura 2000 område nr. 136 er der foretaget vurderinger af planens indvirkning på en række miljøforhold, herunder biologisk mangfoldighed, i forhold til de lokale forhold i dette Natura 2000 område.

Det fremgår af miljørapporten, at en konkret vurdering af indsatsens påvirkning af miljøet forudsætter kendskab til, hvor indsatsen konkret gennemføres. Dette fastlægges ved opfølgningen på Natura 2000-planen i de kommende kommunale handleplaner samt i de statslige drifts- og plejeplaner. Vurderingen af planens sandsynlige væsentlige virkninger på miljøet viste, at foruden en positiv virkning på udpegningsgrundlaget i Natura 2000-områderne vil indsatsen også have en positiv effekt på den biologiske mangfoldighed og have en betydning for opnåelse af vandområdeplanens mål, idet naturpleje også bidrager til

begrænsning af udvaskning af næringsstoffer til vandmiljøet. Planen medvirker desuden til at sikre bekæmpelse af invasive arter.

Hvordan er udtalelser, der er indkommet i høringsfasen taget i betragtning?

Forslag til Natura 2000-plan med tilhørende miljørapport for perioden 2016-2021 var i høring i perioden 19. december 2014 til 10. april 2015.

Miljøstyrelsen har ikke modtaget hørings svar vedrørende miljørapporten for område nr. 136. Miljøstyrelsen har udarbejdet både et generelt høringsnotat for Natura 2000-planerne og et områdespecifikt høringsnotat, hvor Miljøstyrelsens bemærkninger til de indkomne hørings svar fremgår. Høringsnotatet og planer er tilgængelige på Miljøstyrelsens hjemmeside.

Alternativer, der har indgået i miljøvurderingen

Planen har til hensigt at sikre udpegningsgrundlaget for Natura 2000-området og herved fremme den biologiske mangfoldighed generelt. En målsætning for en bestemt naturtype eller art vil dog kunne indebære en nedprioritering af andre naturtyper/arter. En sådan prioritering fremgår af planernes afsnit, der beskriver de modstridende interesser.

Naturtyperne tidvis våd eng og rigkær har på nationalt og regionalt niveau haft en stor tilbagegang, og i Danmarks afrapportering til EU vurderes naturtypernes bevaringsstatus at være ugunstig. Der vil derfor blive gjort en indsats for at øge arealerne af især disse naturtyper.

Øgning af arealet med tidvis våd eng og rigkær kan betyde en indskrænkning af arealet med habitatnaturtyperne skovbevokset tørvemose (91D0) og elle- og askeskove (91E0), som er opstået ved tilgroning af tidligere lysåbne enge og moser. For rigkærenes vedkommende prioriteres hensynet til at genskabe større sammenhængende arealer de steder, hvor der er tale om unge elle- og birkesumpe, som enten er plantede eller opstået ved tilgroning af tidligere lysåben natur, som følge af menneskelig påvirkning. Bortset fra i potentielle højmoser skal gamle og veludviklede forekomster af ellesumpe og skovbevoksede tørvemoser bevares. Rydning af unge elle- og askeskove i forbindelse med genskabelse af rigkær kan kun ske ved konkrete vurderinger i de enkelte tilfælde og under forudsætning af, at arealet af skovnaturtypen opretholdes på biogeografisk niveau.

Det prioriteres, at kilder og væld (7220) er lysåbne, hvis en beskyttet tilstand er resultatet af en yngre tilgroning med træer.

Overvågning af Natura 2000-planens effekt

Natura 2000-indsatsen overvåges i forhold til udpegningsgrundlaget og naturværdiernes tilstand via det nationale overvågningsprogram NOVANA, som Miljø- og Fødevareministeriet er ansvarlig for. Overvågningen vil over tid vise, om de planlagte indsatser har den forventede effekt på naturtypernes tilstand.

Bilag 3: Naturtyper og arter på udpegningsgrundlag

Udpegningsgrundlag for Natura 2000-område bestående af habitatområde H120 og H199, samt fuglebeskyttelsesområde F105 og F107

Tabel 7. Naturtyper på udpegningsgrundlaget**

Naturtype Nr.	Naturtype	Handleplan-myndighed					I alt (ha)
		Halsnæs Kommune	Lejre Kommune	Roskilde Kommune	Frederikssund Kommune	Naturstyrelsen	
1210	Strandvold med enårige planter	1,3	0,8	5,1	2,4		9,6
1220	Strandvold med flerårige planter				1,6	0,1	1,7
1230	Kystklint/klippe	0,000018	0,07	0,6	0,5		1,2
1310	Enårig strandengsvegetation				0,3		0,3
1330	Strandeng	3,3	178,5	96,8	437,5	4,6	719,1
6120	Tørt kalksandsoverdrev*			0,07	0,01		0,1
6210	Kalkoverdrev*	3,9	8,6	18,7	40,5		71,7
6230	Surt overdrev*	1,8		2,3	10,02		14,1
6410	Tidvis våd eng		0,3		35,5		35,8
7140	Hængesæk		4,5	13,6	5,1	5,5	28,7
7220	Kildevæld		7,9	0,6	9,7		18,2
7230	Rigkær	0,07	27,6	11,2	38,5	0,3	77,7
1110	Sandbanke						Ej kortlagt
1140	Vadeflade						Ej kortlagt
1150	Lagune*						Ej kortlagt
1160	Bugt						Ej kortlagt
3130	Søbred med små urter NY						Ej kortlagt
3140	Kransnålealge-sø						Ej kortlagt
3150	Næringsrig sø						Ej kortlagt
3160	Brunvandet sø						Ej kortlagt
3260	Vandløb						Ej kortlagt
6430	Urtebræmme						Ej kortlagt
9110	Bøg på mor					7,0	7,0
9130	Bøg på muld					79,0	79,0
9160	Ege-blandskov					66,0	66,0
91D0	Skovbevokset tørvemose*					3,0	3,0
91E0	Elle- og askeskov*					81,0	81,0
I alt (ha)		10,37	228,27	148,97	581,63	244,90	1215,74

*Angiver at der er tale om en prioriteret naturtype

** Omfatter offentlige arealer hvor ejeren gennemføre Natura 2000-planen i egen drifts og plejeplan.

Tabel 8. Arter på udpegningsgrundlaget

Artskode	Art
1014	Skæv vindelsnegl
1016	Sumpvindelsnegl
1084	Eremit
1166	Stor vandsalamander
1393	Blank seglmos
1903	Mygblomst

Tabel 9. Fugle på udpegningsgrundlaget

Trækfugle	Ynglefugle
Blishøne	Fjordterne
Grågås	Dværgterne
Havørn	Havterne
Hvinand	Havørn
Knopsvane	Hvæpsevåge
Sangsvane	Klyde
Skeand	Rødrygget tornskade
Stor skallesluger	Sortspætte
Troldand	

Der er foretaget en kortlægning og tilstandsvurdering af følgende naturtyper i Natura 2000-området

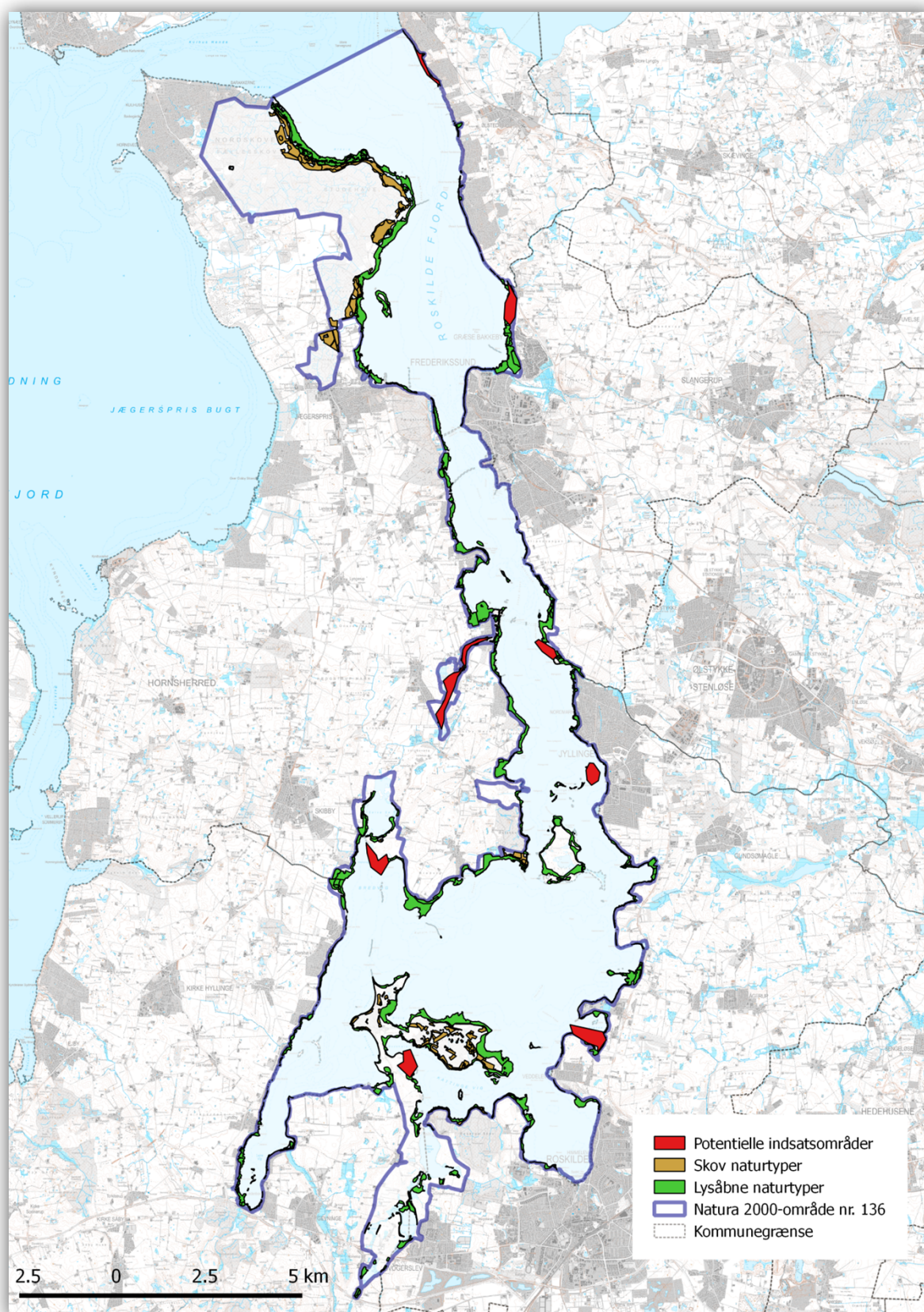
Tabel 10. Naturtilstand af kortlagte naturtyper**

Naturtype	Naturtilstand						I alt (ha)
	I	II	III	IV	V	Ingen tilstand	
Strandvold med enårig planter						10,67	10,67
Strandvold med flerårige planter						5,18	5,18
Kystklint/klippe						1,14	1,14
Enårig strandengsvegetation						0,25	0,25
Strandeng	34,23	375,61	224,15	80,8	1,09		715,88
Tørt kalksandsoverdrev*		0,07	0,012				0,08
Kalkoverdrev*	0,51	25,34	35,51	9,9	0,16	0,34	71,76
Surt overdrev*		10,84	3,28				14,12
Tidvis våd eng	2,3	24,32	6,08	2,98			35,68
Hængesæk		18,32	4,9				23,22
Kildevæld	4,13	3,9	7,68	2,55			18,26
Rigkær	4,66	35,85	33,25	3,65			77,41

*Angiver at der er tale om en prioriteret naturtype

** Omfatter ikke offentlige arealer hvor ejeren gennemfører Natura 2000-planen i egen drifts og plejeplan.

Bilag 4: Oversigtskort med kortlagte naturtyper samt potentielle indsatsområder for ny natur



Bilag 5: Begrebsforklaring

Begreb	Forklaring
Natura 2000	Natura 2000 er et netværk af områder i EU med særligt værdifuld natur. Natura 2000 er en samlebetegnelse for habitatområder og fuglebeskyttelsesområder. I Danmark tales om internationale naturbeskyttelsesområder, som også rummer Ramsarområder, og består af et eller flere af disse særligt udpegede områder. Natura 2000-områderne kan ses i Danmarks Miljøportal . Der er mere information om Natura 2000 på hjemmesiden for Styrelsen for Vand- og Naturforvaltning
Udpegningsgrundlag	Udpegningsgrundlaget er en fællesbetegnelse for de arter og naturtyper, som findes indenfor et internationalt beskyttelsesområde og som er omfattet af listerne i habitatdirektivet eller fuglebeskyttelsesdirektivet, som forudsætter udpegningsgrundlag af beskyttelsesområder. Du kan finde udpegningsgrundlag her: Udpegningsgrundlag .
Naturtyper	Naturtyperne er defineret nærmere i " Habitatbeskrivelser, årgang 2010-2012 ". Endvidere er alle danske naturtyper beskrevet på hjemmesiden for Styrelsen for Vand- og Naturforvaltning .
Kortlægning	Under forarbejdet til Natura 2000-planerne er en række naturtyper kortlagt ved en fysisk gennemgang af habitat-områderne. Naturtyperne er afgrænset og identificeret, og der er registreret oplysninger om struktur og artsindhold på arealerne. De kortlagte områder kan f.eks. findes på PRIOR .
Tilstandsklasse	Tilstandsklassen er udtryk for naturkvaliteten af den enkelte kortlagte naturtype. Tilstandsklassen er beregnet på baggrund af strukturindikatorer og artsdata, som er indsamlet ved kortlægningen. Ud fra strukturindikatorerne beregnes et strukturindeks, og tilsvarende beregnes et artsindeks ud fra de indsamlede artsdata. Hver især fortæller de to indeks noget om de aktuelle livsvilkår og den seneste historie på arealet. Tilstanden er en sammenvæjning af de to indeks. Der er 5 tilstandsklasser: <ul style="list-style-type: none"> I. Høj tilstand II. God tilstand III. Moderat tilstand IV. Ringe tilstand V. Dårlig tilstand De to øverste klasser I og II opfylder Habitatdirektivets krav til gunstig bevaringsstatus under forudsætning af, at der foreligger en prognose der siger, at arealet også i fremtiden vil kunne opretholde den høje eller gode tilstand. Tilstandsklasse (inkl. struktur- og artstilstand) for en kortlagt naturtype kan ses på PRIOR .

<p>Gunstig bevaringsstatus</p>	<p>En naturtypes bevaringsstatus er gunstig, når:</p> <ul style="list-style-type: none"> - arealet med naturtypen i det naturlige udbredelsesområde er stabilt eller øges - den særlige struktur og de særlige funktioner, der er nødvendige for naturtypens opretholdelse, er til stede og vil være det fremover. - bevaringsstatus for de arter, der er karakteristiske for naturtypen, er gunstig. <p>En arts bevaringsstatus anses for gunstig, når:</p> <ul style="list-style-type: none"> - bestandsudviklingen viser, at arten på lang sigt vil opretholde sig selv - artens naturlige udbredelsesområde hverken er i tilbagegang eller vil blive mindsket - der er og sandsynligvis fortsat vil være et tilstrækkeligt stort levested til på lang sigt at bevare artens bestande
<p>Natura 2000-plan</p>	<p>Natura 2000-planen fortæller, hvordan man skal behandle hvert af de 246 Natura 2000-områder, så man stopper tilbagegangen for naturtyper og arter i det enkelte område. Natura 2000-planen indeholder en basisanalyse af områdets aktuelle naturtilstand og trusler, mål for naturtilstanden og et indsatsprogram. Natura 2000-plan kan findes på hjemmesiden for Styrelsen for Vand- og Naturforvaltning.</p>
<p>Natura 2000-handleplan</p>	<p>Natura 2000-planen udmøntes i handleplaner. En kommune skal således udarbejde en handleplan for, hvordan Natura 2000-planen vil blive realiseret inden for kommunens geografiske område på land og kystnære områder. Kommunen skal efterfølgende sikre, at handleplanen gennemføres. På tilsvarende måde har Naturstyrelsen ansvaret for at udarbejde og gennemføre handleplaner for de skovbevoksede, fredskovspligtige arealer.</p>
<p>Offentlige lodsejeres drifts- og plejeplaner</p>	<p>Offentlige lodsejere har mulighed for selv at udarbejde drifts- og plejeplan som opfølgning på en Natura 2000-plan. I Natura 2000-handleplanen skal der være resuméer af de offentlige lodsejeres drifts- og plejeplaner.</p>
<p>Invasive arter</p>	<p>Invasive arter dækker over plante- og dyrearter, der af mennesket er blevet flyttet fra en del af verden til en anden og her påvirker hjemmehørende arter negativt. Et almindeligt brugt eksempel er kæmpe-bjørneklo, som er ført til Danmark fra Kaukasus og nu giver problemer i eksempelvis moser, hvor den udkonkurrerer hjemmehørende plantearter.</p>