

Tillæg til spildevandsplan 2013-2021:

Nyt ledningstracé ved Møllevej i Jægerspris

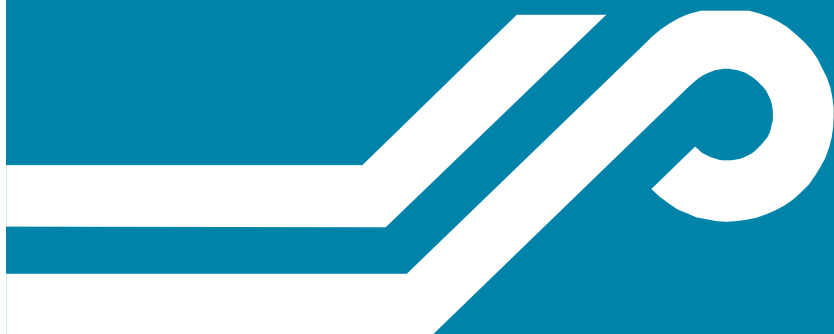
Forslaget er behandlet i Teknisk Udvalg d. 08.02-2017.

Forslaget blev vedtaget af Byrådet til 8 ugers offentlig
høring d. 08.02-2017.

Tillægget er endeligt administrativt vedtaget d. 27.04-
2017

Senest redigeret d. 19.01-2017

Sagsnummer: 06.00.05-P16-1-17





Indholdsfortegnelse

Baggrund og sammenfatning	4
Lovgrundlag	4
Forhold til anden planlægning	4
Vandplan	4
Kommuneplan og lokalplan	4
Klimatilpasningsplan	4
Vandforsyningsplan	4
SMV screening af tillægget	5
Teknisk redegørelse	6
Oplande	6
Spildevand	6
Tag- og overfladevand	6
Berørte lodsejere	6
Pålæg af servitutter og afgivelse af areal	6
Anlægsarbejder på offentlige vejarealer	7
Miljøforhold	8
Natura-2000 områder og bilag IV-arter	8
Bilag IV-arter	8
Kystnærhedszonen	8
Beskyttede og fredede områder	8
Intern høring	8
Naturmyndighedens kommentarer	8
Ansvarsfordeling og økonomi	9
Spildevandssystem	9
Deklarering af ledninger	9
Tidsplan	9
Godkendelsesprocedure	9
Bilag 1: Ledningstracé	10
Bilag 2: Oplande til ledningstracéet	11
Bilag 3: Arealerhvervelse og vejadgang, 6gø, Neder Dråby by, Dråby	12
Bilag 4: Privat Fællesvej vpå 6gø, Neder Dråby by, Dråby	13
Bilag 5: Deklarationsrids, 1bt, Jægerspris Hgd., Dråby	14
Bilag 6: Deklarationsrids ved Jægersprishallen	15
Bilag 7: SMV screening	16

Baggrund og sammenfatning

Dette tillæg til spildevandsplanen supplerer den gældende Spildevandsplan for Frederikssund Kommune 2013-2021, vedtaget af Frederikssund Kommunes Byråd d. 27. maj 2014.

Den 17. august 2016 blev Tillæg til spildevandsplan 2013-2021: Flytning af kloakoplade ved Møllevej i Jægerspris vedtaget. Tillægget handlede om, at Neder Dråby renseanlæg skal afskæres i 2017. De kloakoplade, der før afledte spildevand til Neder Dråby renseanlæg, skal herefter aflede til Tørslev renseanlæg. Det medfører, at der etableres et nyt ledningsforløb og 3-4 nye pumpestationer.

Frederikssund Forsyning fandt i efteråret 2016 ud af, at der ikke var plads til at placere ledningstracéet i Møllevej, som det oprindeligt var planlagt i tillægget fra august. I stedet for skal rørledningerne placeres i Carl Berlings vej og ned over Møllevej. Placeringen medfører, at ledningen enkelte steder placeres på privat grund, og der skal derfor udarbejdes et nyt tillæg.

Lovgrundlag

Tillægget til spildevandsplanen er udarbejdet i henhold til:

- Miljøbeskyttelsesloven (LBK nr. 1189 af 27.09-2016)
- Spildevandsbekendtgørelsen (BEK nr. 726 af 01.06-2016)

Forhold til anden planlægning

Vandplan

Vandplanen blev endeligt vedtaget d. 30. oktober 2014, men Frederikssund Kommune har allerede i Kommunens spildevandsplan 2013-2021 taget hensyn til de retningslinjer, som var beskrevet i udkastet til vandplanen. Da der ikke er sket væsentlige ændringer i den, vurderes det, at dette tillæg til spildevandsplanen ikke er i konflikt med den vedtagne vandplan for hovedopland 2.2.

Kommuneplan og lokalplan

Dette tillæg til spildevandsplanen involverer ikke projekter, der er omfattet af krav om ændringer i kommuneplan eller lokalplan. Tillægget til spildevandsplanen er derfor i overensstemmelse med kommuneplan og lokalplan.

Klimatilpasningsplan

Frederikssund Kommune vedtog d. 29. oktober 2014 en klimatilpasningsplan. Det vurderes, at tillægget til spildevandsplanen ikke er i konflikt med klimatilpasningsplanen.

Vandforsyningsplan

Frederikssund Kommune er omfattet af fire vandforsyningsplaner fra de fire tidligere kommuner. En ny, samlet vandforsyningsplan er under udarbejdelse.

Det vurderes, at tillægget til spildevandsplanen ikke er i konflikt med de gældende vandforsyningsplaner.

SMV screening af tillægget

Tillægget til spildevandsplan er omfattet af Lov om Miljøvurdering af Planer og Programmer (LBK nr. 1533 af 10.12-2015), hvor formålet er at vurdere, om der er behov for at udarbejde en egentlig miljøvurdering af tillægget til spildevandsplanen. Frederikssund Kommune har derfor miljøscreenet tillægget, se bilag 7: SMV screening.

Screeningen viser, at tillægget:

- *ikke* fastlægger rammer for projekter omfattet af lovens bilag 3 og 4,
- *ikke* påvirker et udpeget naturbeskyttelsesområde, og
- *ikke* fastlægger rammer for projekter som må antages at få en væsentlig indflydelse på miljøet.

Frederikssund Kommune vurderer derfor, at der ikke er behov for en miljøvurdering af tillægget til spildevandsplanen. Denne afgørelse er annonceret samtidig med, at udkast til tillægget til spildevandsplanen er sendt i 8 ugers offentlig høring.

Teknisk redegørelse

Oplande

Følgende oplande kommer til at lede spildevand til Tørslev Renseanlæg via ledningstracéet:

Oplands nr.	Adresse	Antal ejendomme i opland	Kloakeringsprincip
502	Snogekær og Snogedam	175 ejendomme	Spildevandskloakeret
503	Erantivænget	106 ejendomme	Separatkloakeret
588	Møllevvej 54, 57 og 71	3 ejendomme	Spildevandskloakeret
589	Hannelundsvej	7 ejendomme	Spildevandskloakeret
594	Jægerspris skole, Møllevvej 90 og 100	1 skole, 1 institution og 1 ejendom	Separatkloakeret
596 (fremover 594) *	Møllehegnet	164 ejendomme	Separatkloakeret
696	Møllevvej 104, 106 og 108	3 ejendomme	Fælleskloakeret

*: Opland 596 lægges sammen med 594, og begge vil altså fremover være opland 594.
Tabel 1: Tabellen viser antallet af ejendomme fordelt på oplande, der fremover vil lede spildevand til Tørslev Renseanlæg. Et enkelt opland, opland 696 vil også lede regnvand til Tørslev Renseanlæg.

Oplandene kan også ses i bilag 2.

Spildevand

Oplandene er inddraget i beregningen af Tørslev Renseanlægs kapacitet, og ledningstracéet vil derfor ikke påvirke renseanlægget yderligere.

Tag- og overfladevand

Det nye ledningstracé vil ikke medføre ændringer i håndteringen af tag- og overfladevand.

Berørte lodsejere

Pålæg af servitutter og afgivelse af areal

Herunder fremgår det, hvilke adresser der berøres af det alternative ledningstracé i forhold til det tidligere tillæg: Flytning af kloakoplande ved Møllevvej i Jægerspris.

Matrikel	Adresse og ejer	Berøres af	Bemærkning
6gø, Neder Dråby By, Dråby	Møllevej 0 (Kommunalt ejet branddam)	Arealafgivelse. Adressen vil i anlægsfasen blive berørt af gravearbejder og boring.	Pumpestationens placering ændres. Arealhervelse af 55m ² til pumpestation, herunder også vejadgang til pumpestation på 137m ² . Se bilag 3 og 4.
2a og 11c, Over Dråby By, Dråby	Møllevej 130A og Gammel Draabyvej 22 (Privat ejet)	Servitutpålæg og afgrødetab. Vil i anlægsfasen berøres af gravearbejder.	Arbejdsarealet reduceres til 1050 m ² . Der er ikke behov for deklaration af areal på 328 m ² . Resterende oplysninger i spildevandsplanen er gældende.
1bt, Jægerspris Hgd., Dråby	Møllehegnet (Privat ejet)	Servitutpålæg	Der skal lægges en trykledning på grunden og i den forbindelse deklareres ret til adgang til et areal på 774m ² . Se bilag 5.
31b, Over Dråby By, Dråby	Møllevej 102 (Kommunalt ejet)	Gravearbejde og strømpeforing	
1aa, Jægerspris Hgd., Dråby	Kulhusvej 7 (Ejet af stiftelse)	Gravearbejde og styreboring	
15a, Over Dråby By, Dråby	Møllevej 92B (Kommunalt ejet/Privat Fællesvej)	Servitutpålæg, gravearbejde og styreboring	Deklaration: 450m ² . Se bilag 6.
16b, Over Dråby By, Dråby	Møllevej 92 B (Kommunalt ejet/Privat Fællesvej)	Servitutpålæg, gravearbejde og styreboring	Deklaration: 960m ² . Se bilag 6.
33b, Over Dråby By, Dråby	Møllevej 106 (Privat ejet)	Servitutpålæg.	Deklaration: 80m ² . Se bilag 6.

Tabel 2: Tabellen viser hvilke adresser der berøres af det alternative ledningstracé og ændringerne i forhold til den gældende spildevandsplan i form af Tillæg til spildevandsplan 2013-2021: Flytning af kloakplande ved Møllevej i Jægerspris.

Anlægsarbejder på offentlige vejarealer

Der vil forekomme vejarbejder på følgende veje, der ikke er inddraget i Tillæg til spildevandsplan 2013-2021: Flytning af kloakplande ved Møllevej i Jægerspris.

Matrikel	Adresse	Type	Berørt af
7000i, Neder Dråby By, Dråby	Møllehegnet – cykelsti syd	Offentlig sti	Grave- og borearbejder

Tabel 3: Tabellen viser hvilke veje, der ikke er beskrevet i Tillæg til spildevandsplan 2013-2021: Flytning af kloakplande ved Møllevej i Jægerspris, og som berøres af grave- og borearbejde og arealafgivelse.

Miljøforhold

Natura-2000 områder og bilag IV-arter

Jævnfør Habitatbekendtgørelsen (BEK nr. 926 af 27.06-2016) skal der foretages en vurdering af, om det ansøgte i sig selv, eller i forbindelse med andre planer og projekter, kan påvirke et Natura 2000-område væsentligt. Der kan endvidere ikke gives tilladelse, hvis det ansøgte kan medføre beskadigelse af yngle- og rasteområder for de dyre- og plantearter, der fremgår af habitatdirektivets bilag-IV.

Det vurderes, at det alternative ledningstracé ikke påvirker Natura-2000 området Roskilde Fjord væsentligt, fordi mængderne af spildevand, der ledes til fjorden, er uændrede.

Bilag IV-arter

Natur og Miljø har ikke kendskab til eventuelle bilag IV arter i området omkring ledningsarbejdet.

Det er naturmyndighedens vurdering at projektet ikke i sig selv eller i forbindelse med andre projekter kan medføre beskadigelse af yngle- og rasteområder for Bilag-IV arter.

Kystnærhedszonen

Området ligger indenfor kystnærhedszonen til Roskilde Fjord. Det vurderes, at tillægget ikke er i konflikt med kystnærhedszonen.

Beskyttede og fredede områder

Det vurderes, at tillægget ikke vil have nogen konsekvenser for beskyttede områder.

Intern høring

Tillægget blev d. 19.01-2017 sendt i intern høring hos vores naturmyndighed og grundvandsmyndighed. Grundvandsmyndigheden havde ingen kommentarer.

Naturmyndighedens kommentarer

Anlægsarbejdet inkl. kørsel og gravearbejde må ikke påvirke søen på matrikel nr. 6gø, Neder Dråby By, Dråby.

Ansvarsfordeling og økonomi

Herunder er kort angivet ansvarsfordeling for henholdsvis etablering og drift af spildevandssystem og regnvandssystem indenfor planområdet.

Spildevandssystem

Udgifter til etablering og drift af spildevandskloakken afholdes af Frederikssund Forsyning. Dette gælder også etablering og drift af nødvendige pumpestationer. Frederikssund Forsyning er ansvarlig for spildevandskloakering frem til matrikelskel. Etablering og drift af kloakanlæg indenfor matrikel er grundejers ansvar.

Deklarering af ledninger

Grundejer skal tåle, at forsyningens ledninger deklarerer de steder hvor de eventuelt går over anden mands grund, og ikke ligger i vejareal. Frederikssund Kommune er indstillet på at ekspropriere, hvis ikke grundejer og Frederikssund Forsyning kan nå til enighed.

Tidsplan

Oplande beskrevet i dette tillæg, vil lede spildevand til Tørslev Renseanlæg i 2017. Det samlede anlægsarbejde forventes at starte i april 2017, og vil vare ca. 6 måneder.

Godkendelsesprocedure

I henhold til kapitel 4 i Spildevandsbekendtgørelsen (BEK nr. 726 af 01.06-2016 med senere ændringer), skal Kommunalbestyrelsens forslag til spildevandsplan og tillæg til spildevandsplanen offentliggøres med oplysning om, at der inden for en frist på mindst 8 uger efter offentliggørelsen er adgang til at kommentere det fremlagte forslag over for kommunalbestyrelsen.

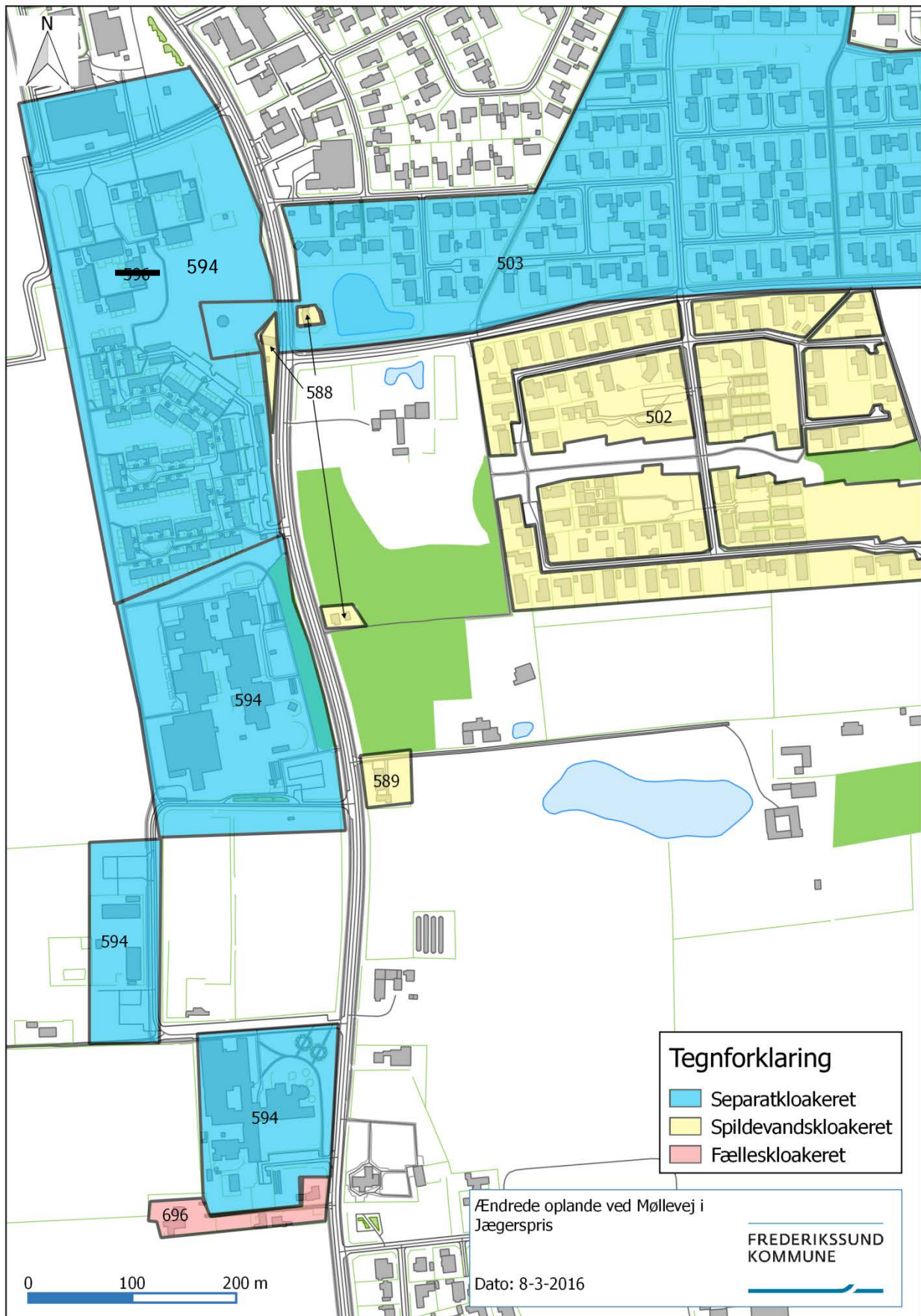
Såfremt der ikke fremkommer væsentlige indsigelser, kan spildevandsplaner og tillæg til spildevandsplaner endeligt administrativt vedtages efter høringsfristens udløb.

De vedtagne spildevandsplaner annonceres herefter.

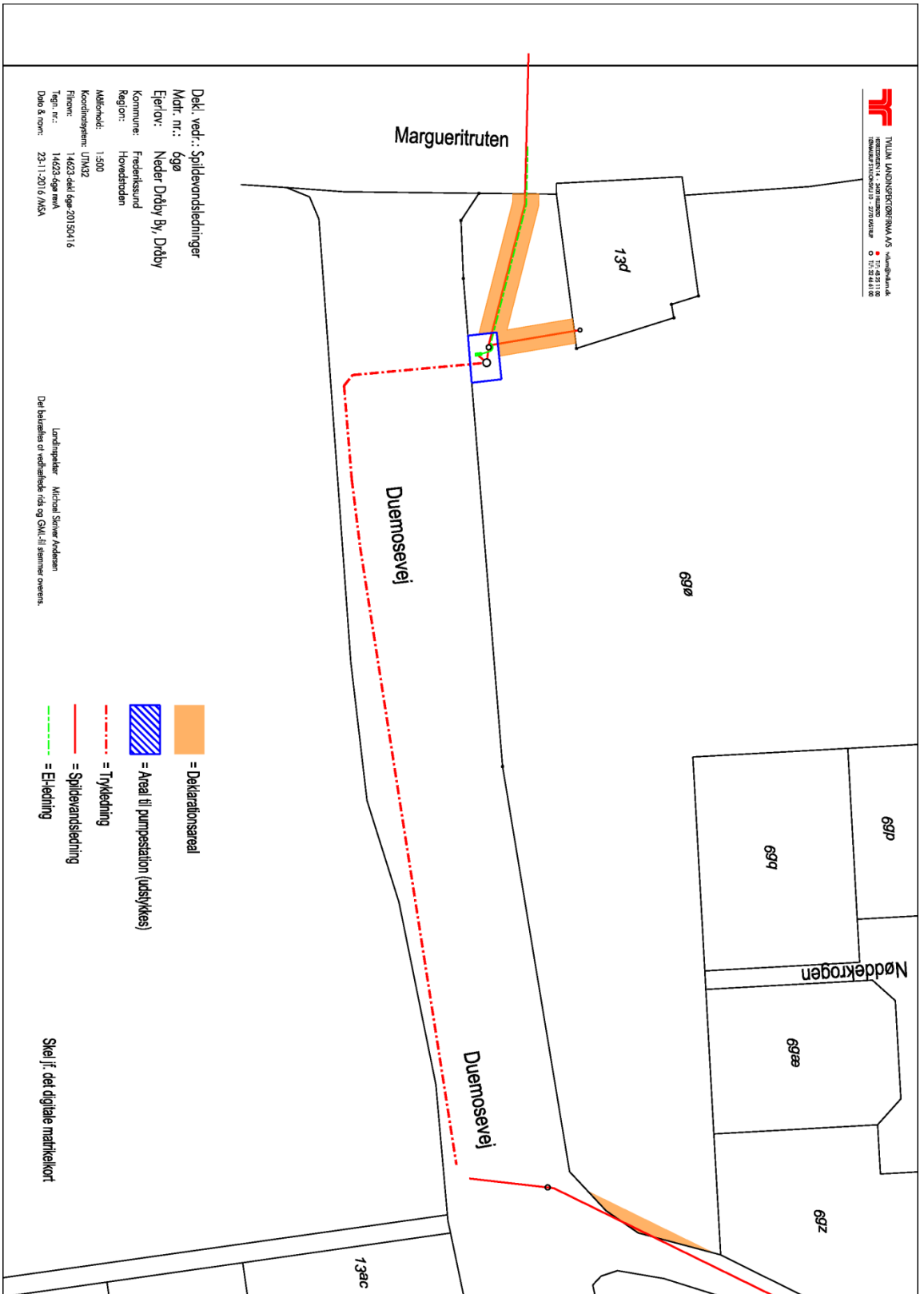
Bilag 1: Ledningstracé



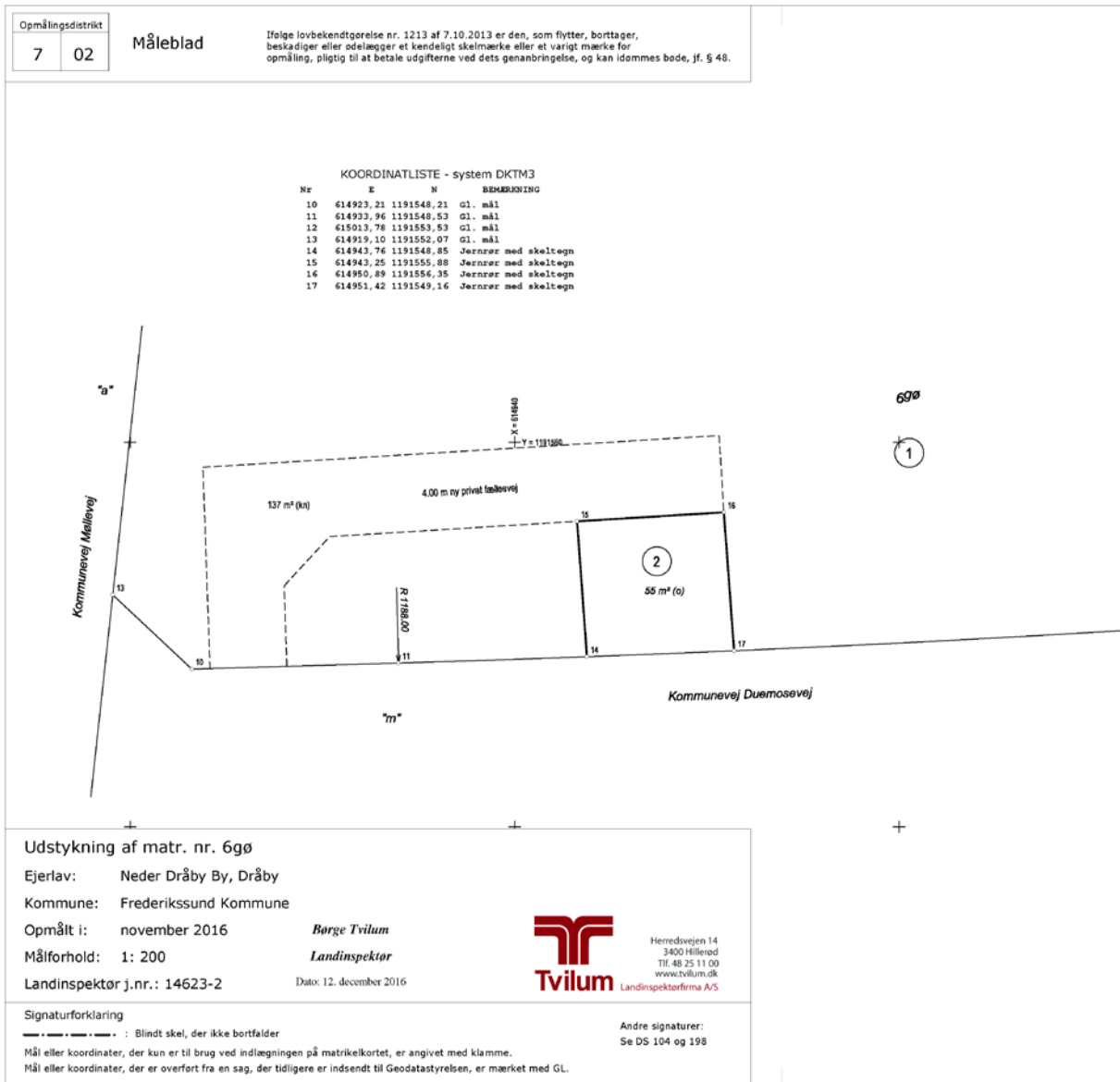
Bilag 2: Oplande til ledningstracéet



Bilag 3: Arealerhvervelse og vejadgang, 6gø, Neder Dråby by, Dråby



Bilag 4: Privat Fællesvej vpå 6gø, Neder Dråby by, Dråby



Udstykning af matr. nr. 6gø
 Ejertav: Neder Dråby By, Dråby
 Kommune: Frederikssund Kommune
 Opmålt i: november 2016
 Målfors hold: 1: 200
 Landinspektør j.nr.: 14623-2

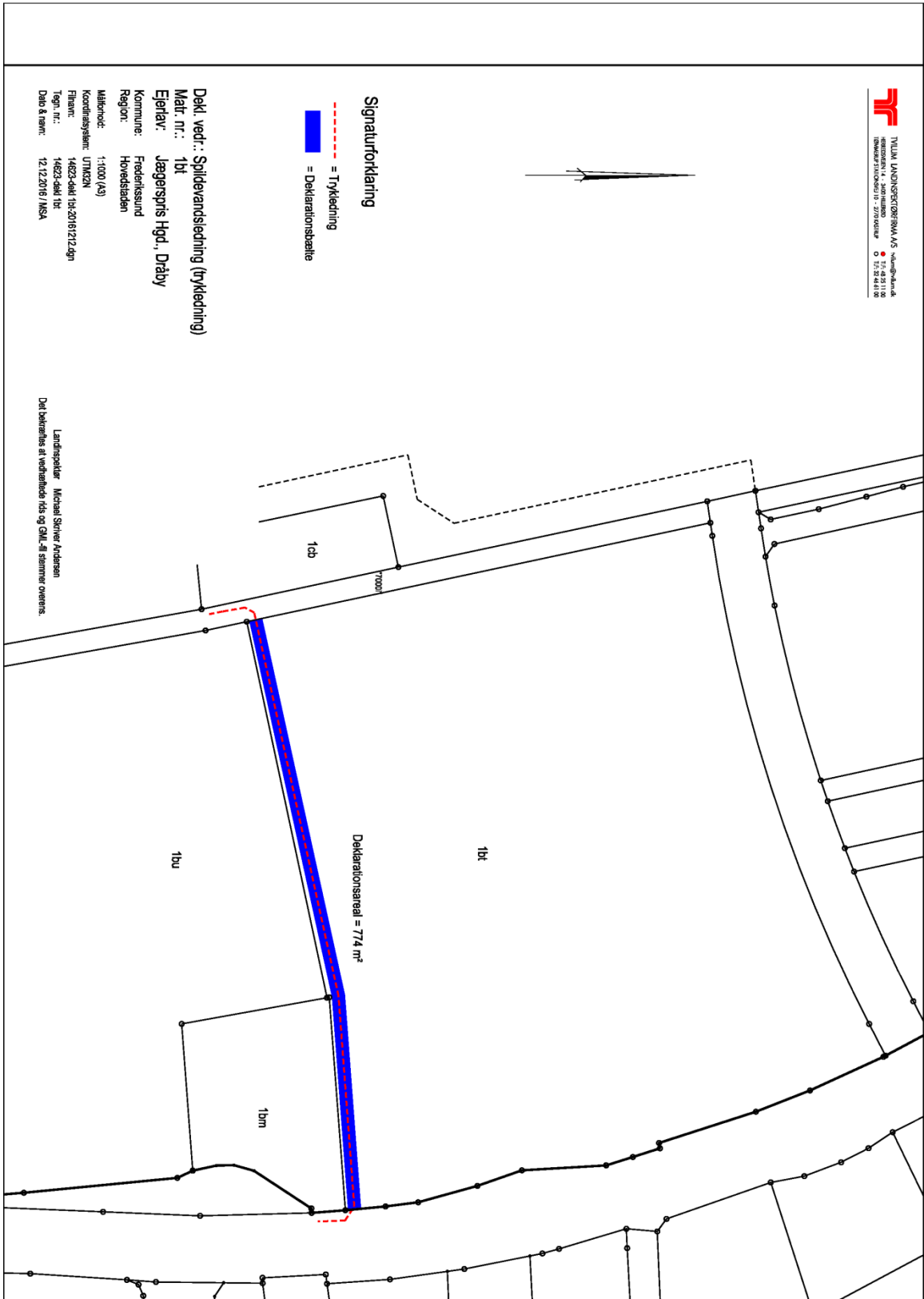
Børge Tvilum
 Landinspektør

Tvilum
 Landinspektørfirma A/S
 Herredsvejen 14
 3400 Hillevad
 Tlf. 48 25 11 00
 www.tvilum.dk

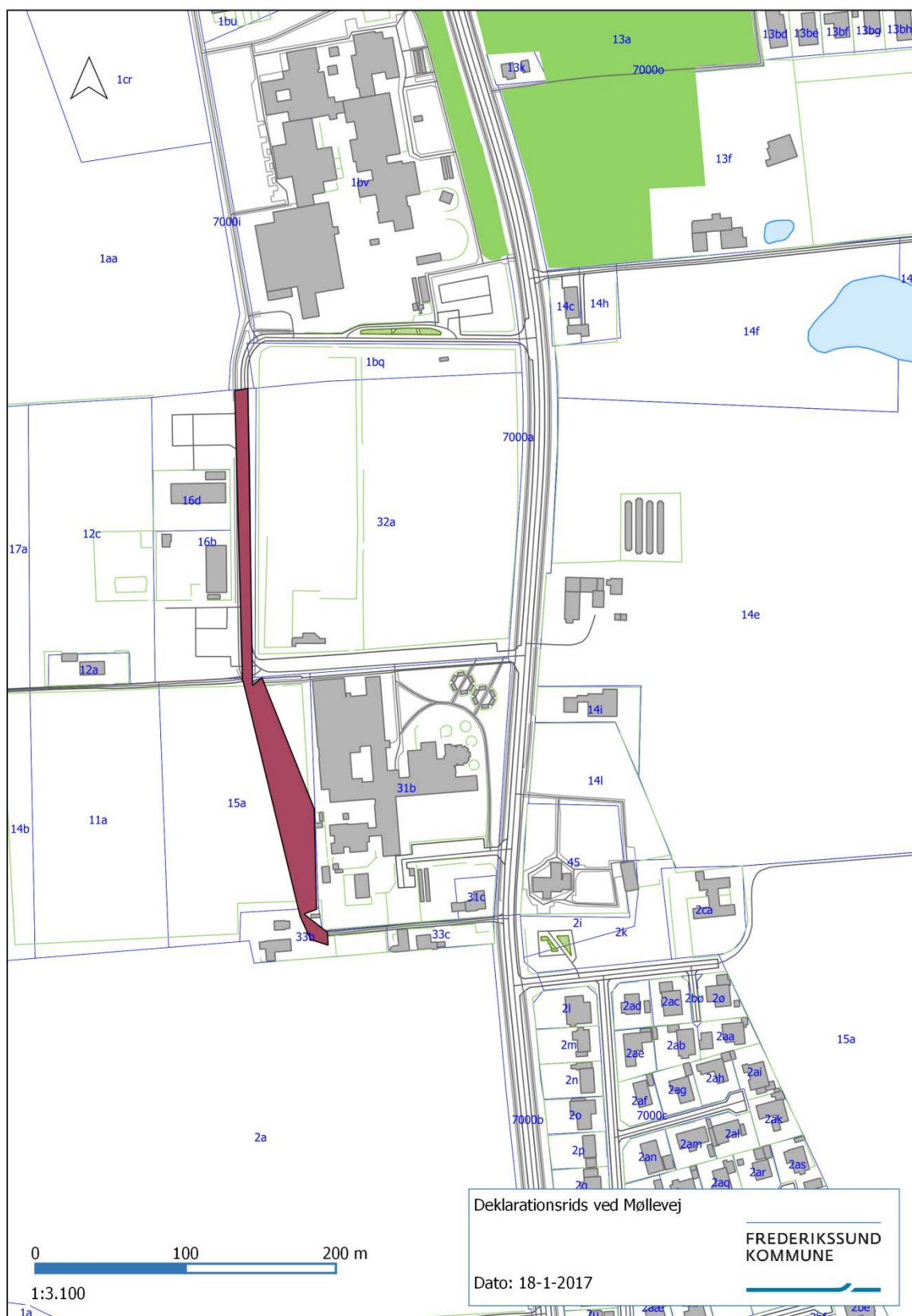
Signaturforklaring
 - - - - - : Blindt skel, der ikke bortfalder
 Mål eller koordinater, der kun er til brug ved indlægnen på matrikelkortet, er angivet med klamme.
 Mål eller koordinater, der er overført fra en sag, der tidligere er indsendt til Geodatastyrelsen, er mærket med GL.

Andre signaturer:
 Se DS 104 og 198

Bilag 5: Deklarationsrids, 1bt, Jægerspris Hgd., Dråby



Bilag 6: Deklarationsrids ved Jægersprishallen



Bilag 7: SMV screening

FREDERIKSSUND
KOMMUNE

NOTAT

Miljøscreening

i henhold til Lov om miljøvurdering af planer og programmer

SMV screening af tillæg til Spildevandsplan 2013-2021: Nyt ledningstracé ved Møllevej i Jægerspris

Dato:
18. januar 2017

Sagsbehandler:
lpped

J.nr.:
06.00.05-P16-1-17

LÆSEVEJLEDNING

Lov om miljøvurdering af planer og programmer, LBK 1533 af 10. december 2015 indebærer, at offentlige myndigheder skal foretage en miljøvurdering af planer og programmer, der kan få en væsentlig indvirkning på miljøet. Der er for en række planer og programmer pligt til at foretage en miljøvurdering, mens der for andre planer og programmer først skal foretages en screening, for at finde ud af om planen eller projektet kan have en væsentlig indvirkning på miljøet, og derfor skal miljøvurderes. Fremgangsmåden er beskrevet nedenfor.

A: Indledende screening

Indledningsvis undersøges det om spildevandsplanen er omfattet af lovens bilag 3 og 4, og om området, omfattet af

tillægget til spildevandsplanen, er beliggende indenfor eller i nærheden af et internationalt naturbeskyttelsesområde. Hvis planen kan påvirke et udpeget internationalt naturbeskyttelsesområde væsentligt, skal der gennemføres en miljøvurdering.

Hvis planen er omfattet af bilag 3 eller 4 er der er ligeledes pligt til at gennemføre en miljøvurdering, men hvis der er tale om et mindre område på lokalt plan, eller den kun indeholder små ændringer til en eksisterende plan, skal det på baggrund af en screening vurderes om der skal foretages en miljøvurdering.

Hvis en plan ikke er udpeget som internationalt naturbeskyttelsesområde eller omfattet af bilag 3 eller 4 skal det vurderes om planen kan få væsentlig indvirkning på miljøet i det hele taget (gå til step 2 – screening).

B: Planens indvirkning på miljøet – screening eller miljøvurdering?

Efterfølgende skema omfatter de miljøparametre, der typisk skal tages i betragtning ved en miljøvurdering. For de enkelte parametre foretages en kvalitativ vurdering af planens indvirkning på den pågældende miljøparameter.

Skal der foretages en miljøvurdering bruges tjeklisten som afgrænsning for omfanget af miljøvurderingen. De punkter, der i tjeklisten vurderes at have en væsentlig indvirkning på miljøet, skal indgå i miljøvurderingen.

Skemaet bruges også, når der foretages en screening af om en plan vil/kan få væsentlige indvirkning på miljøet i det hele taget.

Navn på plan eller program:
Tillæg til Spildevandsplan 2013-2021: Nyt ledningstracé ved Møllevej i Jægerspris
Karakteristik af området: (fx ubebygget, skov, å, købstadmiljø, eksisterende anvendelse...)
Områderne består af boliger, en skole og en institution.

Karakteristik af planændringen: (fx ændret anvendelse, ændring af bebyggelsesprocenten...)

Et enkelt opland skifter navn og der skal deklareres ledninger og adgangsveje på private matrikler.

A. indledende screening

	Ja	Nej	Bemærkninger
Planen er omfattet af lovens (nr. 1533 af 2015) bilag 3 og/eller 4.		X	Tillægget er ikke omfattet af lovens (nr. 1533 af 2015) bilag 3 og/eller 4.
Planen kan påvirke et internationalt naturbeskyttelsesområde væsentligt.		X	Tillægget påvirker ikke et internationalt naturbeskyttelsesområde.

B. planens indvirkning på miljøet

VÆSENTLIGHEDSBEGREBE	1: Planens karakteristika - Hvad kendetegner planens påvirkninger?		Påvirkningsgrad			Ved ikke	Bemærkninger
	Ja	Nej	Mindre	Nogen	Større		
	Hvilket omfang af afledte projekter eller aktiviteter medfører planen			X			
Omfang af trafikmængde, ændret trafikmønster			X				Møllevej, herunder Jægerspris skole, vil midlertidigt blive berørt af trafikomlægning i anlægsfasen.
Forbrug af naturressourcerne?		X					
Kumulation med andre aktiviteter (eksisterende og planlagte)?		X					Tillægget medfører ikke ændringer i andre eksisterende planer.
Har planen indflydelse på andre planer		X					Tillægget medfører udelukkende ændringer i den gældende spildevandsplan
Indeholder planen særlige tiltag for at		X					

	fremme bæredygtighed							
	Miljøproblemer i planen		X					
	Relevans for gennemførelse af anden miljølovgivning		X					Planen vurderes ikke at være i strid med gældende miljølovgivning.
	2: Kendetegn ved det berørte område	Ja	Nej	Mindre	Nogen	Større	Ved ikke	Bemærkninger
	Sårbarhed / kvalitativ værdi			X				Duemose Branddam har en rekreativ værdi, men er ikke sårbar.
	Områder eller landskaber med anerkendt beskyttelsesstatus på nationalt, fællesskabsplan eller internationalt plan		X					Der er ikke beskyttelsesstatus for området.

MILJØPARAMETRE							
	SANDSYNLIG VÆSENTLIG INDVIRKNING	Ikke væsentlig	Mindre væsentlig	Væsentlig	Ikke relevant	BEMÆRKNINGER	
NATUR	Biologisk Mangfoldighed						
	Søer, åer, kyst, hede, skov (fx §3-områder)	X				Tillægget omfatter Duemosevej Branddam, som er en beskyttet naturtype. Den biologiske værdi er ikke kortlagt. Efter pumpestationen bliver anlagt, vil der ikke ledes spildevand til branddammen.	
	Skovrejsning/-nedlæggelse				X		

	Grønne strukturer	X				Det grønne areal ved Duemosevej Branddam vil være delvist blokeret i to uger ved etableringen af husstandspumpestation på nr. 57 pga. en snæver passage.
	Fauna og Flora					
	Biotoper (særlige arter)				X	
	Habitatdirektivets Bilag IV	X				Den biologiske værdi for Duemosevej Branddam er ikke kortlagt. Vi vurderer, at projektet ikke vil påvirke eventuelle Bilag IV arter i området væsentligt.
	Spredningskorridorer				X	
	Jordbund					
	Jordbundsforhold / geologisk særpræg				X	Tillægget omfatter ikke nogen geologiske interesseområder.
	Jordforurening				X	Der er ikke registreret jordforurening i området.
	Vand					
	Grundvandsinteresser/ grundvandsstand				X	Området er kortlagt som område med særlige drikkevandsinteresser, men tillægget vil ikke påvirke grundvandet.
	Udledning til søer, åer/overfladevand		X			Møllevej 57 udleder i dag rensset spildevand til Duemosevej Branddam, hvilket stopper når ejendommen kobles på forsyningens spildevandsledning.
	Kloakering, håndtering af spildevand				X	Tillægget vil ikke medføre ændret håndtering af spildevand.
	Luft					
	Emissioner (partikler, luftarter) / smog	X				Realiseringen af planen vurderes ikke at medføre væsentlige emissioner.
	Lugt	X				Tillægget medfører ikke væsentlige lugtgener
	Klima					
	Energiforbrug/ afgivelse			X		Det forventede årlige energiforbrug er 15.000 kWh. Heraf er de 8.000 kWh en forøgelse som følge af pumpningen til Tørslev renseanlæg.
	Vandstandsændringer (fx				X	Tillægget vil ikke påvirke vandstanden.

MILJØ

	lavbundsområder)					
	Vindforhold (fx turbulens ved høje bygninger)				X	Tillægget omfatter ikke høje bygninger eller andet, der kan have betydning for vindforholdene.

BEFOLKNING	Befolkning (levetilkaar generelt)					
	Trafikal tilgængelighed/belastning		X			Der vil forekomme vej- og anlægsarbejde i en periode over 6 måneder i 2017 i områderne omkring Møllevej, Carl Berlings vej, Snogekær, Hannelundsvej og Erantivænget.
	Svage grupper (ældre, handicappet m.fl.)		X			Tillægget påvirker midlertidigt adgangstil forhold til en skole.
	Adgang til uddannelse og arbejde		X			Tillægget påvirker midlertidigt adgangstil forhold til en skole.
	Boligforhold				X	Tillægget påvirker ikke mængden af forskellige boligtyper i området.
	Menneskers sundhed (individet)					
	Støj, vibrationer, lysgener, smog, arbejdsmiljø		X			Ejendomme omkring anlægsaktiviteterne vil blive berørt af støj og vibrationer i sammenlagt to måneder, men generne vil være fordelt i perioder gennem projektet. Forskrift for støj og vibrationer skal overholdes.
	Trafiksikkerhed		X			Carl Berlings vej vil midlertidigt have begrænsede adgangstil forhold.
	Fare ved brand, eksplosion, giftudslip, mv.	X				Branddammen holdes tilgængelig i tilfælde af brand.
	Recreation friluftsliv/ grønne områder	X				Tillægget vil hverken give større eller mindre mulighed for udfoldelse af friluftsliv. Adgangen til de grønne arealer ved Duemose Branddam vil midlertidigt blive delvist spærret.
KULTUR	Materielle goder					
	Adgang til service				X	Tillægget vil ikke påvirke adgangen til kollektiv trafik, butikker mv.
	Udviklingsvilkår/-muligheder (fx landområder)				X	Tillægget vil ikke i sig selv medføre ændrede udviklingsvilkår i området.
	Attraktive omgivelser / livskvalitet /visuel værdi	X				Området vil midlertidigt berøres af gravearbejde.

	Affaldsmængder (-håndtering)			X	Tillægget vil ikke medføre mere affald eller ændringer i affaldshåndteringen.
	Landskab				
	Landskabsværdi / særlige landskabstræk			X	Tillæggets områder ligger indenfor byzone.
	Beskyttelsesområder nationalt /internationalt	X			
	Fredninger			X	Der er ingen fredninger indenfor tillæggets områder.
	Kulturarv				
	Kirker og deres omgivelser			X	Der er en kirke øst for opland 696, men den berøres ikke af tillægget.
	Bygningskulturel arv / bymiljø /kulturmiljø			X	Tillægget berører ingen kulturmiljøer.
	Fortidsminder			X	Der er ingen fortidsminder indenfor tillæggets område.
	Arkæologisk arv			X	Den arkæologiske arv er beskyttet jf. museumslovens § 27, stk. 2. i det tilfælde at der stødes på nye fund af arkæologisk værdi i forbindelse med anlægsarbejdet.
	Almene bevaringsinteresser (fx lokalt)			X	
	Ressourceforbrug				
RESSOURCER	Arealforbrug		X		Der skal deklarerer ledninger, adgangsveje og rettigheder på 2.456 m ² , svarende til 0,25 ha.
	Energiforbrug			X	Forventet årligt energiforbrug er 15.000 kWh. Heraf er de 8.000 kWh en forøgelse ad overpumpning til Tørslev renseanlæg.
	Vandforbrug			X	Tillægget vil ikke øge vandforbruget.
	Produkter, materialer, råstoffer			X	Tillægget vil ikke øge brugen af råstoffer
	Kemikalier, miljøfremmende stoffer			X	Der anvendes ikke kemikalier til realisering af tillægget.
	Affald, genanvendelse			X	

Konklusion

Frederikssund Kommune har i henhold til lov om miljøvurdering af planer og programmer screenet ovennævnte tillæg til Spildevandsplan 2013-2021: "Nyt ledningstracé ved Møllevej i Jægerspris", i forhold til de kriterier, som fremgår af lovens bilag 2 samt i forhold til lovens brede miljøbegreb. Screeningen fremgår af ovenstående skema.

Konklusionen på screeningen er at tillæg til Spildevandsplan 2013-2012: "Nyt ledningstracé ved Møllevej i Jægerspris", ikke indebærer at der skal gennemføres en miljøvurdering, idet tillægget kun omfatter et mindre område på lokalt plan, ikke fastlægger rammer for projekter omfattet af lovens bilag 3 og 4, ikke påvirker et udpeget naturbeskyttelsesområde og ikke fastlægger rammer for projekter som må antages at få en væsentlig indflydelse på miljøet.

Kommunens afgørelse annonceres samtidig med annoncering af tillægget til spildevandsplanens vedtagelse. Kommunens afgørelse om, at tillægget til spildevandsplanen ikke skal miljøvurderes, kan påklages til Natur- og Miljøklagenævnet, hvilket fremgår af annonceringen.

BY OG LANDSKAB
Torvet 2
3600 Frederikssund

Telefon: 47 35 10 00

spildevand@
frederikssund.dk
