

Tillæg til spildevandsplan 2013-2021

Supplerende tracé for spildevandsledning fra
Vinge By til Frederikssund renseanlæg

Forslaget blev vedtaget af Byrådet til 8 ugers offentlig

høring den 22.6.2016

Tillægget er endeligt vedtaget den 22.08.2016

Sagsnr.: 06.00.05-K08-1-15





Indhold

Baggrund og sammenfatning	4
Lovgrundlag	4
Forhold til anden planlægning	4
SMV screening af tillægget	5
Teknisk Redegørelse	6
Opland	6
Beskrivelse af tracéet	6
Spildevand	6
Kapacitet på renseanlægget	6
Pumpestationer	7
Berørte lodsejere	7
Natur	7
Medfør af tillægget	7
Økonomi	8
Deklarering af ledninger	8
Tidsplan	8
Godkendelsesprocedure	8
Bilag 1. Miljøscreening af tillæg til spildevandsplanen	10
Bilag 2 Oversigtskort. Planlagt supplerende tracé for spildevandsledning	19
Bilag 3 Berørte lodsejere	20
Bilag 4 Placering af hovedpumpestation	21

Baggrund og sammenfatning

Baggrunden for dette tillæg til spildevandsplanen er, at placeringen af hovedspildevandsledningen gennem Vinge by skal suppleres med endnu et tracé til spildevand. Det kræver et tillæg til spildevandsplanen.

Frederikssund Kommune vedtog den 25.08.2015 et tillæg for et spildevandstracé, der skal løbe gennem Vinge By. Efterfølgende har Frederikssund Forsyning ønsket, at spildevand fra Vinge Centrum ledes via et andet nyt tracé til Frederikssund rensesanlæg.

Der udarbejdes tillæg til spildevandsplanen, hver gang et nyt område skal byudvikles. I sådanne tillæg fastlægges mere detaljerede retningslinjer for, hvorledes spildevand og overfladevand skal håndteres.

Af hensyn til den øvrige planlægning af Vinge er det imidlertid nødvendigt, at de overordnede placeringer af spildevandsledningerne fra og igennem Vinge By lægges fast. Derudover skal det sikres, at Frederikssund rensesanlæg er forberedt på at modtage spildevand fra den nye by.

Dette tillæg til spildevandsplanen supplerer således den gældende spildevandsplan for 2013-2021, vedtaget af Frederikssund Byråd 27. maj 2014, samt tillægget kaldet "Overordnet tracé for spildevandsledning i Vinge" fra 2015.

Lovgrundlag

Tillægget til spildevandsplanen er udarbejdet i henhold til:

- Miljøbeskyttelsesloven
(Lovbekendtgørelse nr. 1317 af 19.11.2015)
- Spildevandsbekendtgørelsen
(Bekendtgørelse nr. 153 af 25.02.2016)

Da området, hvor spildevandsledningen ønskes etableret, ikke før har været inddraget i kommunens spildevandsplan, udarbejdes et tillæg, der skal sikre det juridiske grundlag for denne planlægning.

Forhold til anden planlægning

Kommuneplan og lokalplan

Vinge By er omfattet af Frederikssund Kommuneplan 2013-2025, som blev vedtaget i september 2013 af Frederikssund Byråd. Heraf fremgår det, at området er landzone, men ændres til byzone efterhånden som byen udvikles. Der er ved at blive udarbejdet en lokalplan for Vinge

centrum. Det vurderes, at dette tillæg til spildevandsplanen ikke er i strid med kommuneplanen og den kommende lokalplan for Vinge Centrum.

Vandplan

Vandplanen blev endeligt vedtaget den 30. oktober 2014, men Frederikssund Kommune har allerede i Kommunens spildevandsplan 2013-2021 taget hensyn til de retningslinjer, som var beskrevet i udkastet til vandplanen. Da der ikke er sket væsentlige ændringer, vurderes det, at dette tillæg til spildevandsplanen ikke er i strid med den vedtagne vandplan for hovedopland 2.2.

Klimatilpasningsplan

Frederikssund Kommune vedtog den 29. oktober 2014 en klimatilpasningsplan. Det vurderes, at tillægget til spildevandsplanen ikke er i konflikt med Frederikssund Kommunes klimatilpasningsplan.

Vandforsyningsplan

Frederikssund Kommune er omfattet af fire vandforsyningsplaner fra de fire tidligere kommuner (Jægerspris, Skibby, Slangerup og Frederikssund). Det vurderes, at tillægget til spildevandsplanen ikke er i konflikt med de gældende vandforsyningsplaner.

SMV screening af tillægget

Spildevandsplaner skal screenes i henhold til Lov om miljøvurdering af planer og programmer, hvor formålet er at vurdere, om der er behov for at udarbejde en egentlig miljøvurdering.

Frederikssund Kommune har udarbejdet en miljøscreening af dette tillæg til spildevandsplanen. Resultatet af screeningen er, at tillægget til spildevandsplanen ikke skal miljøvurderes. Resultat af screeningen (vurdering og begrundelse for, at der ikke skal udføres en egentlig miljøvurdering) er annonceret før endelig vedtagelse af tillægget til spildevandsplanen.

Miljøscreeningen er vedlagt i bilag 1.

Etablering af spildevandsledningen er ikke omfattet af Bekendtgørelse om vurdering af virkninger på miljøet, VVM. Der er derfor ikke udført en VVM screening af det ansøgte.

Teknisk Redegørelse

Opland

Byen Vinge udgør 370 hektar. Det planlagte supplerende tracé for spildevandsledningen fra Vinge Centrum og frem til Frederikssund renseanlæg fremgår af bilag 2. Det er hensigten, at det supplerende spildevandstracé skal kunne modtage spildevandet fra hele den sydlige halvdel af Vinge By, herunder Vinge Centrum. Vinge C udgør et areal på ca. 20 hektar. Tillæg til spildevandsplanen for Vinge Centrum er under udarbejdelse.

Beskrivelse af tracéet

Spildevandstracéet planlægges etableret fra Vinge C langs banen ved Stationsvænget og ud til en ny hovedpumpestation. Herfra løber tracéet langs banen, ved supercykelstien frem til Strandvangen, hvor det etableres under broen ved Strandvangen og langs banen frem til Lille Marbækvej, hvor tracéet ledes ud i Marbækvej. Herfra løber det til Frederikssund renseanlæg.

Spildevand

Der etableres stik til husspildevand på alle fremtidige matrikler i Vinge By.

Alt spildevand fra Vinge By kobles på Frederikssunds Forsynings spildevandssystem. For det supplerende spildevandstracé vil det dreje sig om spildevand fra den sydlige del af Vinge By.

Det forventes, at det kan blive nødvendigt at ekspropriere på nogle af de arealer hvor tracéet og hvor pumpestationen skal være, se berørte matrikler i bilag.

Spildevandsledningen skal være klar til ibrugtagning senest i 2017.

Frederikssund Forsyning dimensionerer kloaksystemet efter retningslinjerne angivet i bilag 1 til Frederikssund Kommune Spildevandsplan 2013-2021.

Kapacitet på renseanlægget

Frederikssund renseanlæg er oprindeligt dimensioneret til en forureningsmæssig kapacitet ved de nuværende udlederkrav på 33.000 PE. Belastningen i 2014 er opgjort til ca. 30.000 PE. En fuld tilslutning af Vinge by vil kræve ca. 20.000 ekstra PE. Da de gamle procestanke, fra 1976, er udslidte, har Frederikssund Forsyning i 2014-2015 igangsat et projekt med etablering af nye procestanke til erstatning for de gamle. Med de nye procestanke oplyser Frederikssund Forsyning, at renseanlægget vil få en forureningsmæssig kapacitet på cirka 43.000 PE. Frederikssund renseanlæg vil derfor allerede i 2016 råde over tilstrækkelig kapacitet til at modtage spildevandet fra de første boligområder i Vinge By (Deltakvarteret og Vinge Centrum).

Når udbygningen af Vinge nærmer sig kapaciteten for Frederikssund renseanlæg vil Frederikssund Forsyning og Frederikssund Kommune tage stilling til, hvordan der sikres tilstrækkelig kapacitet til også at kunne håndtere den fuldt udbyggede Vinge By på forventet 20.000 PE.

Pumpestationer

Frederikssund Forsyning har oplyst, at de vil benytte areal på matrikel 19a Oppe Sundby til placering af en hovedpumpestation, for det supplerende spildevandstracé. Se forventet arealbehov i bilag 4.

Derudover skal der i selve Vinge Centrum være en række pumpestationer, hvis placeringer indtil videre ikke er nærmere defineret.

Hovedpumpestationen etableres i 2017, samtidigt med spildevandstracéet.

Berørte lodsejere

Ingen grundejere burde blive berørt under driftsfasen.

Før og under anlægsfasen vil de grundejere, der skal afgive jord til projektet blive berørt (se bilag 3). Der kan være kortvarige blokeringer af supercykelstien langs togbanen.

Natur

Ved etablering af tracéet, skal der opnås en gravetilladelse til at grave ledningen under Marbækrenden.

Etablering af ledningen vil foregå ca. 14 meter fra en sø, der er beskyttet efter § 3 i Naturbeskyttelsesloven. Naturmyndigheden har vurderet, at denne afstand er tilstrækkelig til, at søen ikke påvirkes af anlægsarbejdet, og at der derfor ikke skal opnås en dispensation i henhold til Naturbeskyttelseslovens § 3. Det er en forudsætning herfor at anlægsarbejdet ikke giver anledning til en ændring af tilstanden i søen. Søens brinker og bræmme må ikke berøres ved anlægsarbejdet.

Spildevandstracéet etableres udenfor strandbeskyttelseslinje og udenfor Natura 2000 område.

Tracéet løber igennem skovbyggelinjer. Imidlertid vil traceet ikke være synligt efter etablering og det har derfor ingen betydning i forhold til skovbyggelinjen.

Medfør af tillægget

Gennemførelse af dette tillæg kræver:

- SMV screening af tillægget til spildevandsplanen.

- Gravetilladelse til at etablere spildevandsledningen under Marbækrenden.
- Hvis pumpestationerne planlægges udført som en konstruktion, der kræver en byggetilladelse, så kræver etablering også en landzonetilladelse. Frederikssund Forsyning skal afklare dette forud for etablering.
- Det kræver overkørselstilladelse i henhold til vejloven, at sikre kørende adgang til pumpestationerne. Frederikssund Forsyning skal opnå sådanne tilladelser.
- Jord på eller ved V2 kortlagt areal ved tracé tæt på renseanlægget, skal håndteres i henhold til gældende regler i jordforureningsloven.

Økonomi

Udgifter til etablering og drift af spildevandskloakken afholdes af Frederikssund Forsyning. Dette gælder også etablering og drift af nødvendige pumpestationer.

Frederikssund Forsyning er ansvarlig for spildevandskloakering frem til matrikelskel. Etablering og drift af kloakanlæg indenfor matrikel er grundejers ansvar.

Grundejer skal betale tilslutningsbidrag til Frederikssund Forsyning for tilslutning af husspildevand til spildevandsledningen.

Tilslutningsbidraget forfalder når Frederikssund Forsyning har etableret kloakstik til matrikelskel. Derefter betales vandafledningsafgift for spildevand efter Frederikssund Forsynings gældende takstblad, der årligt fastsættes af Frederikssund Forsyning og godkendes af Frederikssund Kommunes Byråd. Lovgrundlaget fremgår af betalingsloven.

Deklarering af ledninger

Grundejer skal tåle, at forsyningens ledninger og pumpestationer deklarerer de steder, hvor ledningerne går over deres grund, og ikke ligger i vejareal. Frederikssund Kommune er indstillet på at ekspropriere, hvis ikke grundejer og Frederikssund Forsyning kan nå til enighed.

Tidsplan

Det samlede supplerende spildevandstracé og tilslutning til Frederikssund renseanlæg forventes færdig i 2017.

Godkendelsesprocedure

I henhold til kapitel 4 i *Spildevandsbekendtgørelsen*, skal Kommunalbestyrelsens forslag til spildevandsplan og tillæg til spildevandsplanen offentliggøres med oplysning om, at der inden for

en frist på mindst 8 uger efter offentliggørelsen er adgang til at kommentere det fremlagte forslag over for kommunalbestyrelsen.

Såfremt der ikke kommer væsentlige indsigelser, kan spildevandsplaner og tillæg til spildevandsplaner endeligt vedtages efter høringsfristens udløb.

De vedtagne spildevandsplaner annonceres herefter og sendes til SVANA.

Bilag 1. Miljøscreening af tillæg til spildevandsplanen

FREDERIKSSUND
KOMMUNE

NOTAT
Miljøscreening

i henhold til Lov om miljøvurdering af planer og programmer

Forslag til spildevandsplantillæg "Supplerende tracé for spildevandsledning fra Vinge Centrum til Frederikssund renseanlæg"

Dato:
20.05.2016

Sagsbehandler:
vwill

J.nr.:
06.00.05-K08-1-15

LÆSEVEJLEDNING

Lov om miljøvurdering af planer og programmer, LBK 1533 af 10.12.2015 indebærer, at offentlige myndigheder skal foretage en miljøvurdering af planer og programmer, der kan få en væsentlig indvirkning på miljøet. Der er for en række planer og programmer pligt til at foretage en miljøvurdering, mens der for andre planer og programmer først skal foretages en screening, for at finde ud af om planen eller projektet kan have en væsentlig indvirkning på miljøet, og derfor skal miljøvurderes. Fremgangsmåden er beskrevet nedenfor.

A: Indledende screening

Indledningsvis undersøges det om spildevandsplantillægget er omfattet af lovens bilag 3 og 4, og om området, omfattet af tillægget, er beliggende indenfor eller i nærheden af et internationalt naturbeskyttelsesområde.

Hvis planen kan påvirke et udpeget internationalt naturbeskyttelsesområde væsentligt, skal der gennemføres en miljøvurdering.

Hvis planen er omfattet af bilag 3 eller 4 er der ligeledes pligt til at gennemføre en miljøvurdering, men hvis der er tale om et mindre område på lokalt plan, eller den kun indeholder små ændringer til en eksisterende plan, skal det på baggrund af en screening vurderes, om der skal foretages en miljøvurdering.

Hvis en plan ikke er udpeget som internationalt naturbeskyttelsesområde eller omfattet af bilag 3 eller 4 skal det vurderes om planen kan få væsentlig indvirkning på miljøet i det hele taget (gå til step 2 – screening).

B: Planens indvirkning på miljøet – screening eller miljøvurdering?

Efterfølgende skema omfatter de miljøparametre, der typisk skal tages i betragtning ved en miljøvurdering. For de enkelte parametre foretages en kvalitativ vurdering af planens indvirkning på de pågældende miljøparametre.

Skal der foretages en miljøvurdering bruges tjeklisten som afgrænsning for omfanget af miljøvurderingen. De punkter, der i tjeklisten vurderes at have en væsentlig indvirkning på miljøet, skal indgå i miljøvurderingen.

Skemaet bruges også, når der foretages en screening af om en plan vil/kan få væsentlig indvirkning på miljøet i det hele taget.

Navn på plan eller program:				
Supplerende tracé for spildevandsledning fra Vinge Centrum til Frederikssund rensesanlæg				
Karakteristik af området: (fx ubebygget, skov, å, købstadmiljø, eksisterende anvendelse...)				
Cirka halvdelen er ubebygget landbrugsjord langs banearial og super-cykelsti. Den anden halvdel er i bymæssig bebyggelse.				
Karakteristik af planændringen: (fx ændret anvendelse, ændring af bebyggelsesprocenten...)				
Råderetten over det areal, hvor ledningerne og pumpestationer ligger, bliver indskrænket med en deklaration således, at det ikke er muligt at bygge, eller plante træer, som kan være til gene for anlæggene, eller hindre adgangen til dem.				
A. indledende screening		Ja	Nej	Bemærkninger
	Planen er omfattet af lovens (nr. 1533 af 2015) bilag 3 og/eller 4.		X	
	Planen kan påvirke et internationalt naturbeskyttelsesområde væsentligt.		X	

B. planens indvirkning på miljøet

VÆSENTLIGHEDSBEGREBET	1: Planens karakteristika - Hvad kendetegner planens påvirkninger?	Ja	Nej	Påvirkningsgrad			Ved ikke	Bemærkninger
				Mindre	Nogen	Større		
	Hvilket omfang af afledte projekter eller aktiviteter medfører planen				X			Tillægget åbner mulighed for, at Frederikssund Kommunes lokalplan for Vinge Centrum kan realiseres. Der er dog allerede udført en VVM-redegørelse for Vinge Centrum.
	Omfang af trafikmængde, ændret trafikmønster			X				Trafikken vil kun blive ændret i anlægsperioden.
	Forbrug af naturressourcerne?		X					Der bliver kun brugt ressourcer i anlægsperioden og energiforbrug til driften af pumperne.
	Kumulation med andre aktiviteter (eksisterende og planlagte)?		X					
	Har planen indflydelse på andre planer		X					
	Indeholder planen særlige tiltag for at fremme bæredygtighed		X					
	Miljøproblemer i planen		X					
	Relevans for gennemførelse af anden miljølovgivning		X					
2: Kendetegn ved det berørte område	Ja	Nej	Mindre	Nogen	Større	Ved ikke	Bemærkninger	
Sårbarhed / kvalitativ værdi		X						
Områder eller landskaber med anerkendt beskyttelsesstatus på nationalt, fællesskabsplan eller internationalt plan		X						

MILJØPARAMETRE						
	SANDSYNLIG VÆSENTLIG INDVIRKNING	Ikke væsentlig	Mindre væsentlig	Væsentlig	Ikke relevant	BEMÆRKNINGER
NATUR	Biologisk Mangfoldighed					
	Søer, åer, kyst, hede, skov (fx § 3-områder)	X				Ledningerne krydser Marbækrenden tæt ved dens udspring, men det er et rørlagt vandløb, og Naturmyndigheden har oplyst, at der ikke er naturmæssige interesser forbundet hermed. Ledningerne løber forbi et § 3-beskyttet vandhul, men det vil ikke blive påvirket.
	Skovrejsning/-nedlæggelse				X	
	Grønne strukturer				X	
	Fauna og Flora					
	Biotoper (særlige arter)				X	
	Habitatdirektivets Bilag IV				X	
	Spredningskorridorer				X	
MILJØ	Jordbund					
	Jordbundsforhold / geologisk særpræg				X	
	Jordforurening	X				Den matrikel, hvor renseanlægget ligger (matrikel 1bg, Oppe Sundby By, Oppe Sundby), er V2-kortlagt. Hvis der mod forventning skal graves, kræver det at eventuel forurennet jord håndteres i henhold til Jordforureningsloven.
	Vand					
	Grundvandsinteresser/					Ledningen etableres i et område med særlige drikkevandsinteresser (OSD). Gennemførelse af planen

	grundvandsstand					vurderes ikke at udgøre en risiko for grundvandsressourcen.
	Udledning til søer, åer/overfladevand				X	
	Kloakering, håndtering af spildevand			X		Projektet omhandler transport af spildevand fra en stor del af den nye by Vinge. Selve ledningen forventes ikke at påvirke det eksterne miljø. Spildevandet transporteres til rensesanlæg, hvor det renses før udledning til Roskilde Fjord.
Luft						
	Emissioner (partikler, luftarter) / smog	X				Kun mindre gener i anlægsfasen
	lugt	X				Kun mindre gener i anlægsfasen
Klima						
	Energiforbrug/ afgivelse	X				Energiforbruget er begrænset til anlægsfasen samt den strøm, der benyttes til at drive pumpestationen. Der må også påregnes et mindre ekstra energiforbrug på Frederikssund rensesanlæg til at rense den ekstra mængde spildevand fra Vinge.
	Vandstandsændringer (fx lavbundsområder)				X	
	Vindforhold (fx turbulens ved høje bygninger)				X	

BEFOLKNING	Befolkning (levestandard generelt)					
	Trafikal tilgængelighed/belastning	X				I anlægsfasen vil der kortvarigt være indskrænkninger på trafikken ad Marbækvej.
	Svage grupper (ældre, handicappet m.fl.)				X	
	Adgang til uddannelse og arbejde				X	
	Boligforhold				X	
	Menneskers sundhed (individet)					
	Støj, vibrationer, lysgener, smog, arbejdsmiljø	X				

	Trafiksikkerhed				X		
	Fare ved brand, eksplosion, giftudslip, mv.				X		
	Rekreation friluftsliv/ grønne områder	X				Super-cykelstien vil under anlægsfasen blive spærret over en kort strækning. Der vil være mulighed for at komme udenom afspærringen og fortsætte, ad supercykelstien.	
KULTUR	Materielle goder						
	Adgang til service						
	Udviklingsvilkår/-muligheder (fx landområder)				X		
	Attraktive omgivelser / livskvalitet /visuel værdi				X		
	Affaldsmængder (-håndtering)				X		
	Landskab						
	Landskabsværdi / særlige landskabstræk				X		
	Beskyttelsesområder nationalt /internationalt				X		
	Fredninger				X		
	Kulturarv						
	Kirker og deres omgivelser				X		
	Bygningskulturel arv / bymiljø /kulturmiljø				X		
	Fortidsminder				X		
	Arkæologisk arv				X		
Almene bevaringsinteresser (fx lokalt)				X			

RESSOURCER	Ressourceforbrug				
	Arealforbrug	X			Pumpestationen optager et mindre areal, men vil blive placeret, hvor der ikke er andre interesser.
	Energiforbrug	X			
	Vandforbrug			X	
	Produkter, materialer, råstoffer	X			Tillægget vil medføre et øget forbrug af råstoffer, materialer m.v. i anlægsfasen. Samlet set vurderes mængden at være relativt begrænset.
	Kemikalier, miljøfremmende stoffer			X	
	Affald, genanvendelse			X	

Konklusion

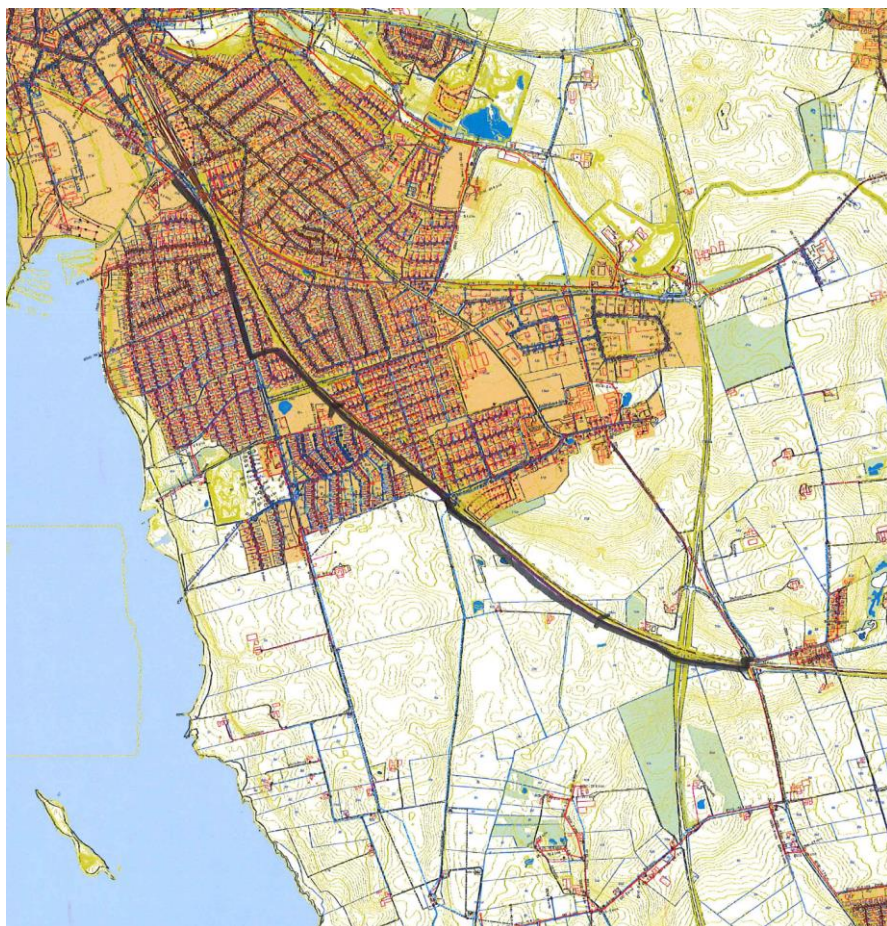
Frederikssund Kommune har i henhold til Lov om miljøvurdering af planer og programmer screenet ovennævnte spildevandsplantillæg i forhold til de kriterier, som fremgår af loven, samt i forhold til lovens brede miljøbegreb. Screeningen fremgår af ovenstående skema.

Konklusionen på screeningen er, at spildevandsplantillægget ikke indebærer, at der skal gennemføres en miljøvurdering, idet konsekvenserne af anlægsarbejdet kun er af midlertidig karakter.

Planen fastlægger ikke rammer for projekter, der er omfattet af lovens bilag 3 og 4, og påvirker ikke et udpeget naturbeskyttelsesområde. De projekter, som udføres på baggrund af tillægget må derfor antages ikke at få en væsentlig indflydelse på miljøet.

Kommunens afgørelse annonceres samtidig med annoncering af udkast til spildevandsplantillægget. Kommunens afgørelse om, at tillægget ikke skal miljøvurderes, kan påklages til Natur- og Miljøklagenævnet, hvilket vil fremgå af annonceringen.

Bilag 2 Oversigtskort. Planlagt supplerende tracé for spildevandsledning



Bilag 3 Berørte lodsejere

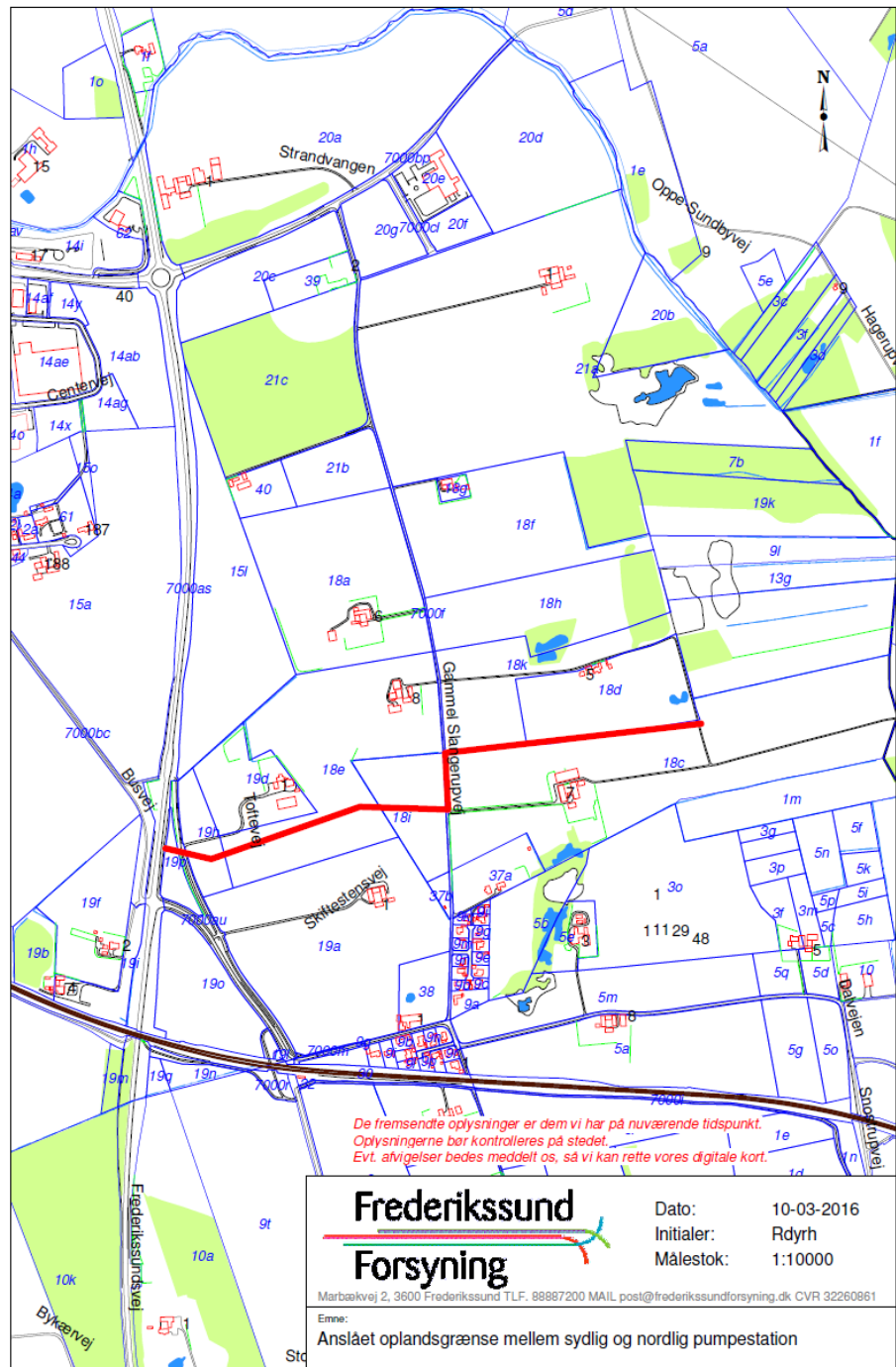
Beliggenhed	Ejendomsnummer	Matrikelnumre	Ejerlav	Ejerforhold
Skiftestensvej 1	2907	19a, 19o	Oppe Sundby By, Oppe Sundby	offentlig
Store Rørbækvej 3C	21974	19n, 9t, 9v	Oppe Sundby By, Oppe Sundby	offentlig
Store Rørbækvej 1	371	10a, 19m, 19q, 10k	St. Rørbæk By, Snostrup	privat
Møllehøjvej 5	6232	65, 7k, 7n	St. Rørbæk By, Snostrup	privat
Torøgelgårdsvej 3	3546	12b	Oppe Sundby By, Oppe Sundby	privat
Bjergvejen 13C	196	17r	Oppe Sundby By, Oppe Sundby	offentlig
Marbækvej 49	2092	7a, 7c og 14b	Oppe Sundby By, Oppe Sundby	privat
Marbækvej 43A	2045	8a, 8kt, 8u, 8kv, 8kx	Oppe Sundby By, Oppe Sundby	offentlig
Gyldenstens Vænge 244	22108	8kl	Oppe Sundby By, Oppe Sundby	privat
Gyldenstens Vænge 999	18810	8em	Oppe Sundby By, Oppe Sundby	privat
Marbækvej 43C	4993	8el	Oppe Sundby By, Oppe Sundby	offentlig
Marbæk Alle 50	2088	9a, 9ps, 9pt	Oppe Sundby By, Oppe Sundby	offentlig
Marbæk Alle 50	2082	22a, 22s	Oppe Sundby By, Oppe Sundby	offentlig
Strandgårds Alle 122	3961	3c, 3ph, 3pi, 3pk, 3pl, 3pm, 3pn, 3po, 3pp, 3pq, 3pr, 3ps, 3pt, 3pu, 3pv	Oppe Sundby By, Oppe Sundby	offentlig
Dyrlægegårds Alle 0	4340	3iy, 3os, 3ot, 3ou, 3ov, 3ox, 3oy, 3oz, 3oæ, 3oø, 3pa, 3pb, 3pc, 3pd, 3pe, 3pf, 3pg	Oppe Sundby By, Oppe Sundby	offentlig
Marbæk Alle (vejmatrikel)	0		Oppe Sundby By, Oppe Sundby	offentlig
Marbækvej (vejmatrikel)	0		Oppe Sundby By, Oppe Sundby	offentlig
Lille Marbækvej (vejmatrikel)	0		Oppe Sundby By, Oppe Sundby	offentlig
Engloddan (vejmatrikel)	0		Oppe Sundby By, Oppe Sundby	offentlig
Engtoftevej (vejmatrikel)	0		Oppe Sundby By, Oppe Sundby	offentlig
Lille Marbækvej 0	1860	9by	Oppe Sundby By, Oppe Sundby	privat
Engtoftevej 4	692	1ad	Oppe Sundby By, Oppe Sundby	offentlig
Marbækvej 2	693	20a, 20ag, 21a, 33, 1bg, 1bæ	Oppe Sundby By, Oppe Sundby	offentlig
Vejmatrikler, kommunale	0	7000r, 7000ca, 7000cg, 7000bx, 7000bø, 7000aæ, 7000bk, 7000az	Oppe Sundby By, Oppe Sundby	offentlig
Vejmatrikler, statsveje	0	7000bz	Oppe Sundby By, Oppe Sundby	offentlig

Bilag 4 Placering af hovedpumpestation



Bilag 5 Område som tracéet forventes at tage spildevand fra

Der er tale om arealer i Vinge By – syd for den røde linje markeret på kortbilaget.



BY OG LANDSKAB
Torvet 2
3600 Frederikssund

Telefon: 47 35 10 00
Telefax: 47 35 10 99

byoglandskab@
frederikssund.dk
www.frederikssund.dk
