



Natura 2000-handleplan 2016–2021

Kyndby Kyst

Natura 2000-område nr. 244

Habitatområde H245

Kolofon

Titel:

Natura 2000-handleplan 2016-2021

Kyndby Kyst

Natura 2000-område nr. 244

Habitatområde H245

Udgiver:

Frederikssund Kommune

Torvet 2

3600 Frederikssund



År: 2016

Projektleder:

Stine Waller (Frederikssund Kommune)

Redaktionsgruppe:

Karine Helen Larsen (Frederikssund Kommune) og Tina Køel (Frederikssund Kommune)

Forsidefoto:

Kalkoverdrev, Kyndby Kyst, september 2016. Foto: Stine Waller

Må citeres med kildeangivelse

Indholdsfortegnelse

Resumé	1
Baggrund	2
Redegørelse for gennemførelse af seneste handleplan	4
Behov for indsatser	5
Indsatser fordelt på aktør	6
Prioritering af den forventede indsats	7
Forventede initiativer og plan for interessentinddragelse.....	8
Bilag 1: Indsatsprogram og sammendrag af den statslige Natura 2000-plan.....	9
Bilag 2: Naturtyper og arter på udpegningsgrundlag	13
Bilag 3: Oversigtskort.....	15
Bilag 4: Begrebsforklaring	16

Resumé

Natura 2000-område nr. 244 (Kyndby Kyst) består af habitområde nr. H245 (figur 1). Mål og indsats for udpegningsgrundlaget for habitområdet gælder kun for arealer inden for den pågældende udpegning.

Natura 2000-området har et areal på 360 ha, hvoraf 81% udgøres af hav.

Natura 2000-områdeet er specielt udpeget, fordi der er en væsentlig tilstedeværelse af en række naturtyper, som det særligt ønskes at beskytte. Det drejer sig om følgende habitatnaturtyper: rev, strandeng, kalkoverdrev, surt overdrev, tidvis våd eng og rigkær. Der er i området desuden fundet levesteder for den sjældne Skæv Vindelsnegl, som figurerer på statens Rødliste (en liste over plante- og dyrearter, som er forsvundet i nyere tid, i fare for at forsvinde eller er sjældne).

Denne handleplan beskriver indsatsen, der skal igangsættes i natura 2000-området inden udgangen af 2021. Målet er at bevare og fremme naturtilstanden af de udpegede habitatnaturtyper, samt levesteder for Skæv Vindelsnegl. For naturtyperne skal der i særlig grad ske en indsats for "kalkoverdrev", "surt overdrev", "tidvis våd eng" og "rigkær". Indsatsen i planperioden er rettet mod en sammenbinding af spredte naturtypeforekomster.

Indsatsen vil i videst muligt omfang gennemføres ved frivillige aftaler med lodsejere i området. Der findes blandt andet en række tilskudsordninger, som kan søges gennem Landbrugs- og Fiskeristyrelsen.



Figur 1: Natura 2000-område nr. 244, Kyndby Kyst (blå afgrænsning).

Baggrund

Miljøstyrelsen har udarbejdet Natura 2000-planer for de 252 udpegede beskyttelsesområder, som indgår i den danske del af det europæiske Natura 2000-netværk. Planerne beskriver målene for det enkelte beskyttelsesområde og fastlægger de indsatser, der skal ske inden for planperioden 2016–2021. Natura 2000-planerne kan ses på Miljøstyrelsens hjemmeside.

Ud fra Natura 2000-planerne har kommunerne udarbejdet kommunale handleplaner, som skal medvirke til at gennemføre Natura 2000-planerne for de enkelte områder. Denne handleplan er udarbejdet af Frederikssund Kommune på grundlag af Natura 2000-plan for Kyndby Kyst, Natura 2000-område nr. 244.

Kommunen er ansvarlig for de dele af handleplanen, der vedrører kommunens geografiske område på land og kystnære områder. Planlægningen for de skovbevoksede, fredskovspligtige arealer varetages dog af Naturstyrelsen og gennemføres hvert 12. år. Skovhandleplaner 2010-21 gælder således fortsat. Kommunen og Naturstyrelsen er hver især ansvarlige for, at handleplanerne gennemføres inden udgangen af år 2021.

Den lovgivningsmæssige baggrund for handleplanen findes i miljømålsloven (lovbekendtgørelse nr. 119 af 26. januar 2017), bekendtgørelse om kommunalbestyrelsernes Natura 2000-handleplaner (bekendtgørelse nr. 944 af 27. juni 2016) og bekendtgørelse om tilvejebringelse af Natura 2000-skovplanlægning (bekendtgørelse nr. 946 af 27. juni 2016).

Den kommunale handleplan skal ifølge lovgivningen indeholde:

- En prioritering af kommunalbestyrelsens forventede forvaltningsindsats i planperioden på baggrund af en opgørelse af behovet for konkrete forvaltningstiltag
- De forventede initiativer, som kommunalbestyrelsen vil tage for at gennemføre Natura 2000-planen, herunder en plan for interessentinddragelse.
- En oversigt over fordelingen af indsatsten mellem kommunale myndigheder, Miljø- og Fødevareministeriet og offentlige lodsejere.
- En redegørelse for gennemførelsen af handleplanen for den forudgående 6 års periode, der gør det muligt at vurdere, i hvilket omfang Natura 2000-planen for den forudgående periode er gennemført.

Den kommunale handleplan skal i samspil med vandplanlægningen realisere Natura 2000-planen, for så vidt angår vandbehov for de naturtyper, som er direkte afhængige af et

vandøkosystem. Natura 2000-planens mål om forbedret vandkvalitet i større søer, vandløb, fjorde og kystvande realiseres gennem indsatsen i vandplanlægningen, og skal ikke indgå i de kommunale Natura 2000-handleplaner.

Den kommunale Natura 2000-handleplan er omfattet af krav om miljøvurdering i henhold til lovbekendtgørelse om miljøvurdering af planer og programmer nr. 1533 af 10. december 2015.

For samtlige statslige Natura 2000-planer er der foretaget en strategisk miljøvurdering. Handleplanerne har et indhold, der ikke adskiller sig fra de oplysninger, som allerede er givet i de miljøvurderede Natura 2000-planer. Da handleplanen ikke sætter nye rammer for fremtidige anlægstilladelser eller yderligere vil kunne påvirke internationalt udpegede naturbeskyttelsesområder væsentligt, er det kommunens vurdering, at der ikke er behov for en fornyet miljøvurdering.



Figur 2: Overdrev. Kyndby Kyst. Foto: Stine Waller

Redegørelse for gennemførelse af seneste handleplan

De kommunale handleplaner for første planperiode har været gældende siden udgangen af 2012. Kommunen har i den mellemliggende periode arbejdet for at gennemføre den indsats, der blev beskrevet i Natura 2000-handleplanen for planperioden 2010-2015.

Nedenstående tabeller viser en oversigt over de realiserede projekter inden for Natura 2000-området (tabel 1 og 2).

Tabel 1. Følgende projekter er finansieret via kommunernes egne midler eller DUT-midler:

	Indsats	Privatejet
Frederikssund Kommune	Indsats for lysåben natur (oprydning, fjernelse af ødelagt hegn og genopsætning af hegn)	45,8 ha realiseret

Tabel 2. Følgende projekter er finansieret gennem landdistriktsmidler og er faciliteret af kommunen:

	Indsats	Privatejet
Frederikssund Kommune	Facilitering	Rydning og hegning
		Afholdt lodsejermøder og hjulpet med ansøgning til tilskud, mindst 15,75 ha realiseret

Der er ikke iværksat Life-projekter inden for Natura 2000-området.

I første planperiode blev der igangsat en række initiativer fra flere lodsejere i området omhandlende hegning og rydning. Der er i alt søgt tilskud på ca. 45 ha af de 70 ha, som udgør landarealet i området (de resterende 290 ha er marint område).

Behov for indsatser

Natura 2000-planen, for Natura 2000-område nr. 244 (Kyndby Kyst), beskriver de konkrete mål for indsatsen. Indsatsprogrammet og sammendrag af den statslige Natura 2000-plan kan ses i bilag 1, mens naturtyper og arter på udpegningsgrundlag fremgår af bilag 2. På baggrund af dette har kommunen vurderet, at der er behov for nedenstående konkrete forvaltningstiltag (tabel 3). Hvor handleplanen for planperioden 2010-2015 ikke er gennemført i sin helhed, indgår den udestående indsats i opgørelsen over behovet for konkrete forvaltningstiltag.

Tabel 3. Behov for forvaltningstiltag for naturtyperne

Forventede forvaltningstiltag og metoder		Skøn over behov:		
		Igangværende indsats	Ny indsats	Samlet behov for indsats
Lysåbne naturtyper	Rydning af uønsket opvækst		> 1 ha	> 1 ha
	Græsning eller høslæt		> 1,5 ha	> 1,5 ha
Sammenbinding af naturtyper*	Kalkoverdrev (6210)		> 0,5 ha	> 0,5 ha
Ny habitatnatur	Rigkær (7230)		> 0,5 ha	> 0,5 ha

Indsatser fordelt på aktør

Det vurderes, at der ikke er behov for en nærmere fordeling af indsatserne for de enkelte retningslinjer i Natura 2000-planens indsatsprogram (bilag 1), da Frederikssund Kommune er eneste aktør i området.



Figur 3: Kyndby Kyst. Foto: Stine Waller

Prioritering af den forventede indsats

Natura 2000-planerne for 2. planperiode har fokus på følgende:

- At skabe sammenhæng mellem små og fragmenterede habitatnaturtyper, for at gøre disse arealer mere robuste
- Sikring af naturpleje
- Bekæmpelse af invasive arter.

Fokuspunkterne lægger niveauet for den indsats, som handleplanmyndigheden skal gennemføre, og de er et udtryk for den nationale prioritering i 2. planperiode. I 2. planperiode gælder fortsat præmissen om frivillighed i Natura 2000-indsatsen, hvilket betyder at indsatsen i videst muligt omfang vil gennemføres ved frivillige aftaler med lodsejere i området.

Prioriteringen af den forventede forvaltningsindsats i planperioden skal ske på baggrund af opgørelsen over behovet for konkrete forvaltningstiltag (se tabel 3). Den nedenstående prioritering vil således afspejle den forventede tidsfølge af indsatsen i forbindelse med de konkrete forvaltningstiltag.

Prioritering for indsats for lysåbne naturtyper

Den kommunale handleplanmyndighed vil gerne generelt fremme og beskytte arealer ved hjælp af græsning og rydning. Denne indsats skal løftes gennem øget fokus på, og oplysning om tilskudsordninger.

Herunder fokus på en faciliterende indsats over for særlige lodsejergupper:

- Lodsejere med særligt sårbare naturtyper, der kan understøtte Natura 2000-mrådets målsætning.
- Lodsejere som er særligt interesserede i at gennemføre en indsats.

Frederikssund Kommune vil i planperioden særligt prioritere at skabe sammenhæng mellem forekomster af kalkoverdrev (6210) med henblik på at gøre arealet mere robust for at mindske randpåvirkninger fra omkringliggende landbrugsarealer, samt for at bidrage til etablering af større driftsenheder. Dette forsøges udført via rydnings-, hegnings- og græsningsaftaler. Kommunen vil igangsætte en faciliterende indsats i løbet af planperioden.

Forventede initiativer og plan for interessentinddragelse

Det er Frederikssunds Kommunes hensigt at planlægge og udføre projekterne, som vist i tabel, 4 og i den forbindelse tager kommunen en række initiativer for at inddrage lodsejere og andre interessenter i projekterne.

Tabel 4 viser kommunens plan for interessentinddragelse, men der kan ske ændringer hvis det ønskes af lodsejerne, eller hvis andre forhold taler for det.

Tabel 4. Forventet plan for interessentinddragelse

Projekt navn	Initiativ	Tidsplan
Orientering af Grønne Råd om projektstatus	Kommunerne afholder møder 2 gange årligt	Hele planperioden
Sikring af lysåbne naturtyper	Orientering af lodsejere, der igangsatte og realiserede en indsats i foregående planperiode (græsning eller rydning) om vigtigheden af fortsat korrekt pleje af arealerne samt støtteordninger.	I planperioden
Sammenkædning af habitnaturtypen kalkoverdrev (6210)	Orientering af lodsejere vedr. mulighed for tilskud	I planperioden

Den konkrete indsats vil i videst muligt omfang gennemføres ved frivillige aftaler, og derfor er det i mange tilfælde ikke, på nuværende tidspunkt, muligt at beskrive hvornår projekterne fysisk bliver udført. Kommunen vil i hvert enkelt tilfælde sørge for, at relevante interessenter bliver inddraget.

Bilag 1: Indsatsprogram og sammendrag af den statslige Natura 2000-plan

2.1 Indsatsprogram

Opfyldelsen af habitat- og fuglebeskyttelsesdirektivernes krav om gunstig bevaringsstatus for de naturtyper og arter, som direktiverne omfatter, er en opgave, som strækker sig over flere planperioder. Det er derfor nødvendigt at prioritere indsatsen i den enkelte planperiode, således at det sikres, at Danmark efterlever de EU-retlige forpligtelser, og der kan etableres en sammenhæng mellem indsats og tilgængelige virkemidler.

Den nationale prioritering af indsatsen i 2. planperiode sigter på, at den planlagte og igangsatte indsats i 1. planperiode fastholdes og afsluttes, og der tages hånd om særligt truede naturtyper og arter, samt at der påbegyndes en strategisk indsats for langsigtet at sikre den nødvendige pleje af de lysåbne naturarealer.

Indsatsen fra de gældende planer 2010-15 videreføres. Hvis den forudsatte indsats for planperioden 2010-15 ikke er gennemført, når de kommunale handleplaner for 2. planperiode træder i kraft, forudsættes det, at den allerede igangsatte indsats færdiggøres i 2. planperiode, med mindre den udestående indsats vil være i strid med nærværende plan.

Nedenstående retningslinjer for indsatsen er opbygget efter mål- og rammestyringsprincippet, således at den statslige plan fastlægger de krav til indsatsen i planperioden, der er nødvendige for at sikre nationalt besluttede prioriteringer.

Indsats til bedring af vandkvaliteten i overflade- og grundvand gennemføres som led i vandplanlægningen, ligesom reduktion af kvælstofdeposition sker gennem husdyrgodkendelsesloven og generelle tiltag til at mindske luftforureningen, og er således ikke en del af Natura 2000-planens indsatsprogram.

Retningslinjerne er opdelt i generelle retningslinjer, der gælder for alle områder og specifikke retningslinjer for det enkelte Natura 2000-område. Til gennemførelse af planerne stiller staten en række virkemidler til rådighed, ligesom det forudsættes, at kommunerne i mindre omfang bidrager økonomisk.

Områdets fredskovpligtige skovnaturtyper er omfattet af retningslinjer i Natura 2000-planen 2010-15 og videreføres i denne plan.

Generelle retningslinjer

1. Myndighederne tager i deres administration af lovgivningen og deres forvaltning udgangspunkt i målsætningen for det enkelte Natura 2000-område og sikrer dermed en grundlæggende beskyttelse af udpegningsgrundlaget.
2. Der arbejdes for at sikre de lysåbne terrestriske naturtyper en hensigtsmæssig hydrologi, drift og pleje.
3. Der arbejdes for at sikre egnede levesteder for områdets art.
4. Der arbejdes på at opnå størst mulig naturmæssig robusthed og sammenhæng i områdets natur ved at sikre større driftsenheder af lysåbne naturtyper.
5. Hydrologiprojekter finansieret via landdistriktsprogrammet, igangsatte Life-projekter og udvidelse/sikring af levesteder fra Natura 2000-planen 2010-15 afsluttes.
6. For skovnaturtyper skal sikres en skovnaturtypebevarende drift og pleje. I særlige tilfælde kan permanent ophør af drift (urørt skov) være nødvendig for at opfylde direktivforpligtelsen.
7. Indsatser gennemført i 1. planperiode vedligeholdes, f.eks. ved genrydning af arealer, hvor der tidligere har været gennemført en Natura 2000-indsats.

Områdespecifikke retningslinjer

1. Der sikres sammenhæng mellem forekomster af kalkoverdrev, surt overdrev, tidvis våd eng og rigkær med henblik på at gøre arealet mere robust overfor a) pludselige hændelser (f.eks. ekstreme vejrforhold), b) klimaændringer c) for at mindske randpåvirkninger fra omkringliggende landbrugsarealer eller d) for at bidrage til etablering af større driftsenheder.

2.2 Sammenfattende redegørelse – Natura 2000 område N244, Kyndby Kyst

Denne sammenfattende redegørelse er udarbejdet i henhold til lov om miljøvurdering af planer og programmer. Redegørelsen er udarbejdet med afsæt i miljørapporten til forslag til Natura 2000-plan, og er anvendt som beslutningsgrundlag i forbindelse med Natura 2000-planens vedtagelse.

Redegørelsen består af en overordnet redegørelse for Natura 2000-planens miljøformål og de indsatser, der planlægges gennemført inden for området. Den endelige gennemførelse af de

planlagte indsatser fastsættes i konkrete aftaler eller afgørelser, som følger op på kommunale handleplaner samt statslige drifts- og plejeplaner, hvorfor der ikke kan foretages en konkret vurdering på arealniveau i denne redegørelse.

Formålet med Natura 2000-planerne og planernes miljøpåvirkning

Natura 2000-planerne har til formål at forbedre tilstanden for de naturtyper og arter, som Natura 2000-området er udpeget for at beskytte. Indsatsen gennemføres ved at iværksætte foranstaltninger, der medvirker til at sikre naturtyperne samt medvirker til, at den pleje, der er nødvendig for en række lysåbne naturtyper, gennemføres.

Som det fremgår af afsnit 1.3 i miljørapporten, vil Natura 2000-planen overordnet set have en positiv indvirkning på den biologiske mangfoldighed. Indsatsen for at forbedre tilstanden for de naturtyper og arter, der er omfattet af Natura 2000-områdets udpegningsgrundlag, vil også have en positiv indflydelse på øvrige arter og naturtyper i området.

I Natura 2000-område nr. 244 arbejdes der for at sikre en for naturtyperne hensigtsmæssig hydrologi, drift og pleje. Indsatsen vil foregå på de arealer, der i forvejen er beskyttet som habitatnatur og efter naturbeskyttelseslovens § 3, og indsatsen vurderes derfor ikke som udgangspunkt at få betydning for de vurderinger, der skal gennemføres efter habitatdirektivet, når der meddeles tilladelse til projekter efter sektorlovgivningen.

Der arbejdes for at sikre egnede levesteder for områdets art (Skæv Vindelsnegl). Indsatsen kan få betydning for de vurderinger, der skal gennemføres efter habitatdirektivet, når der meddeles tilladelse til projekter efter sektorlovgivningen. Indsatsen vil som udgangspunkt ske på allerede beskyttede naturarealer eller i tilknytning til eksisterende levesteder, og Miljøstyrelsen vurderer derfor, at påvirkningen vil være minimal.

Der gennemføres en indsats for at sikre sammenhængende naturarealer. Indsatsen kan få betydning for de vurderinger, der skal gennemføres efter habitatdirektivet, når der meddeles tilladelse til projekter efter sektorlovgivningen. Indsatsen vil som udgangspunkt ske på eller i tilknytning til allerede beskyttede naturarealer, og Miljøstyrelsen vurderer derfor, at påvirkningen vil være minimal.

Det fremgår af miljørapporten for planforslaget, at Natura 2000-planen medvirker til at øge landskabsværdien og sikre den biologiske mangfoldighed, hvilket medvirker til at sikre befolkningen større naturoplevelser. Natura 2000-planens indsats vurderes desuden at medvirke til tilbageholdelse af kvælstof, og dermed bidrage til opnåelse af vandområdeplanens mål, samt at bidrage til at sikre kulturarven ved at modvirke tilgroning af fortidsminder.

Hvordan er miljørapporten taget i betragtning?

Sideløbende med udarbejdelsen af forslagene til Natura 2000-planerne har Miljøstyrelsen foretaget en vurdering af planernes sandsynlige, væsentlige effekter på miljøet. I miljørapporten for Natura 2000-planen for Natura 2000 område nr. 244 er der foretaget vurderinger af planens indvirkning på en række miljøforhold, herunder biologisk mangfoldighed, i forhold til de lokale forhold i dette Natura 2000 område.

Det fremgår af miljørapporten, at en konkret vurdering af indsatsens påvirkning af miljøet forudsætter kendskab til, hvor indsatsen konkret gennemføres. Dette fastlægges ved opfølgningen på Natura 2000-planen i de kommende kommunale handleplaner samt i de statslige drifts- og plejeplaner.

Vurderingen af planens sandsynlige væsentlige virkninger på miljøet viste, at foruden en positiv virkning på udpegningsgrundlaget i Natura 2000-områderne vil indsatsen også have en positiv effekt på den biologiske mangfoldighed og have en betydning for opnåelse af vandområdeplanens mål, idet naturpleje også bidrager til begrænsning af udvaskning af næringsstoffer til vandmiljøet.

Hvordan er udtalelser, der er indkommet i høringsfasen taget i betragtning?

Forslag til Natura 2000-plan med tilhørende miljørapport for perioden 2016-2021 var i høring i perioden 19. december 2014 til 10. april 2015.

Miljøstyrelsen har ikke modtaget høringssvar vedrørende miljørapporten for område nr. 244. Miljøstyrelsen har udarbejdet både et generelt høringsnotat for Natura 2000-planerne og et områdespecifikt høringsnotat, hvor Miljøstyrelsens bemærkninger til de indkomne høringssvar fremgår. Høringsnotatet er tilgængeligt på Miljøstyrelsens hjemmeside.

Alternativer, der har indgået i miljøvurderingen

Planen har til hensigt at sikre udpegningsgrundlaget for Natura 2000-området og herved fremme den biologiske mangfoldighed generelt. En målsætning for en bestemt naturtype eller art vil dog kunne indebære en nedprioritering af andre naturtyper/arter. En sådan prioritering fremgår af planernes afsnit, der beskriver de modstridende interesser.

Det vurderes, at der inden for området ikke er modstridende interesser.

Overvågning af Natura 2000-planens effekt

Natura 2000-indsatsen overvåges i forhold til udpegningsgrundlaget og naturværdiernes tilstand via det nationale overvågningsprogram NOVANA, som Miljø- og Fødevarerministeriet er ansvarlig for. Overvågningen vil over tid vise, om de planlagte indsatser har den forventede effekt på naturtypernes tilstand.

Bilag 2: Naturtyper og arter på udpegningsgrundlag

Udpegningsgrundlag for Natura 2000-område bestående af habitatområde H244:

Tabel 5. Naturtyper på udpegningsgrundlaget

Naturtype nr.	Naturtype	Frederikssund Kommune	I alt (ha)
1220	Strandvold med flerårige planter	1,9	1,9
1330	Strandeng	15,8	15,8
6120	Tørt kalksandsoverdrev*	0,6	0,6
6210	Kalkoverdrev*	7,2	7,2
6230	Surt overdrev*	1,7	1,7
6410	Tidvis våd eng	2,4	2,4
7220	Kildevæld	0,5	0,5
7230	Rigkær	3,6	3,6
1110	Sandbanke		Ej kortlagt
1140	Vadeflade		Ej kortlagt
1150	Lagune*		Ej kortlagt
1160	Bugt		Ej kortlagt
1170	Rev		Ej kortlagt
1310	Enårig stranengsvegetation		Ej kortlagt
3150	Næringsrig sø		Ej kortlagt
3260	Vandløb		Ej kortlagt
6430	Urtebræmme		Ej kortlagt
9130	Bøg på muld		Ej kortlagt
I alt (ha)		33,70	33,70

Tabel 6. Arter på udpegningsgrundlaget.

Artskode	Art
1014	Skæv vindelsnegl

Der er foretaget en kortlægning og tilstandsvurdering i 2010 – 2011 af følgende naturtyper i Natura 2000-området:

Tabel 7. Naturtilstand af kortlagte naturtyper

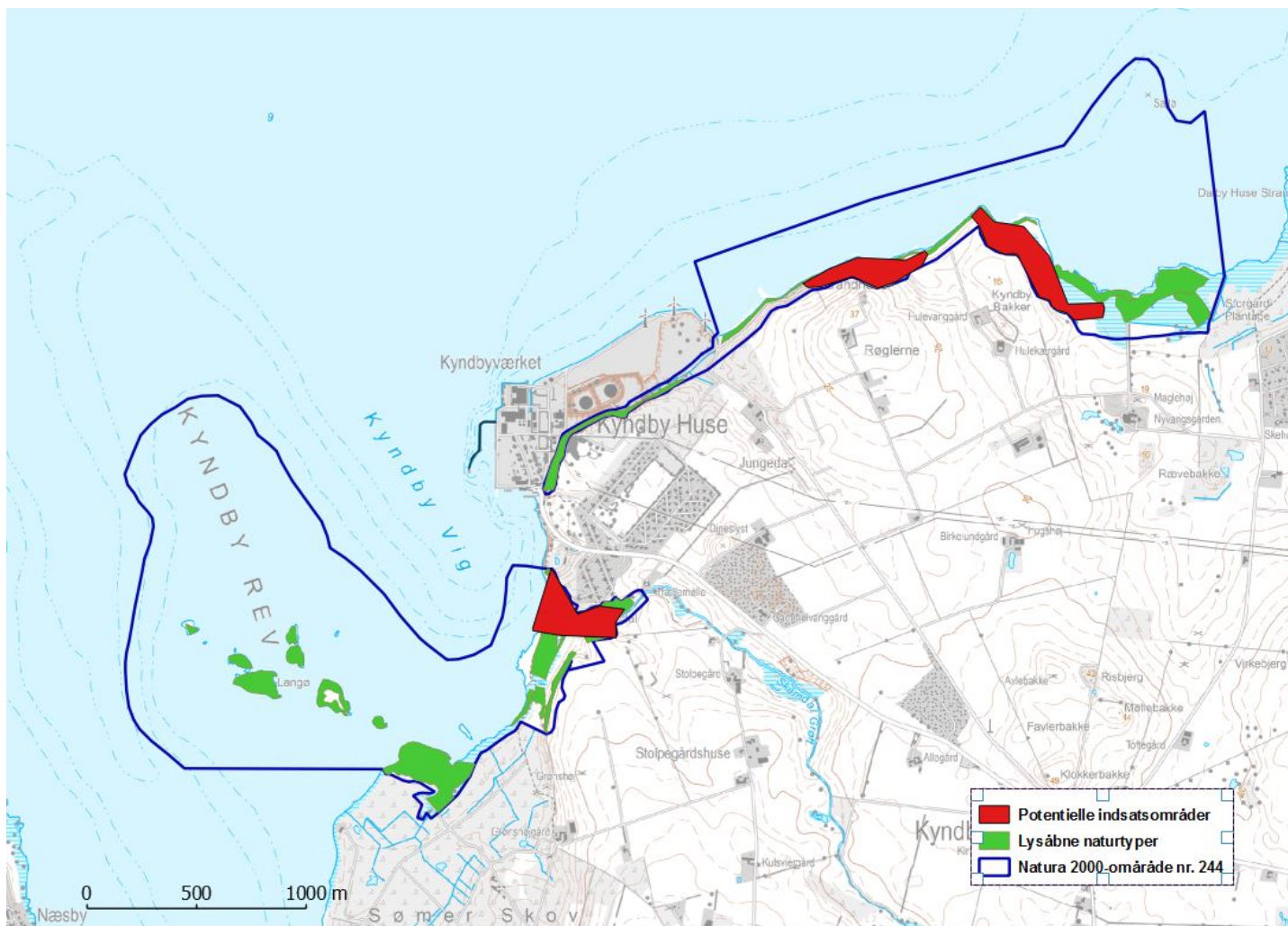
Naturtype nr.	Naturtype navn	Naturtilstand					I alt
		I	II	III	IV	Ingen tilstand	ha
1220	Strandvold med flerårige planter					1,9	1,9
1330	Strandeng		14,1	1,6			15,7
6120	Tørt overdrev på kalkholdigt sand		0,6				0,6
6210	Kalkoverdrev		2,8	4,17			6,97
6230	Surt overdrev		1,9	0,3			2,2
6410	Tidvis våd eng	1,34	0,9	0,09			2,33
7220	Kildevæld		0,45	0,035			0,49
7230	Rigkær	1,2	0,13	2,24			3,57



Figur 4: Overdrev ved Kyndby Kyst. Foto: Stine Waller

Bilag 3: Oversigtskort

Oversigtskort med lysåbne naturtyper samt potentielle indsatsområder for ny natur eller forbedring af naturtilstand



Bilag 4: Begrebsforklaring

Begreb	Forklaring
Natura 2000	Natura 2000 er et netværk af områder i EU med særligt værdifuld natur. Natura 2000 er en samlebetegnelse for habitatområder og fuglebeskyttelsesområder. I Danmark tales om internationale naturbeskyttelsesområder, som også rummer Ramsarområder, og består af et eller flere af disse særligt udpegede områder. Natura 2000-områderne kan ses i Danmarks Miljøportal . Der er mere information om Natura 2000 på hjemmesiden for Styrelsen for Vand- og Naturforvaltning
Udpegningsgrundlag	Udpegningsgrundlaget er en fællesbetegnelse for de arter og naturtyper, som findes indenfor et internationalt beskyttelsesområde og som er omfattet af listerne i habitatdirektivet eller fuglebeskyttelsesdirektivet, som forudsætter udpegningsgrundlag af beskyttelsesområder. Du kan finde udpegningsgrundlag her: Udpegningsgrundlag .
Naturtyper	Naturtyperne er defineret nærmere i " Habitatbeskrivelser, årgang 2010-2012 ". Endvidere er alle danske naturtyper beskrevet på hjemmesiden for Styrelsen for Vand- og Naturforvaltning .
Kortlægning	Under forarbejdet til Natura 2000-planerne er en række naturtyper kortlagt ved en fysisk gennemgang af habitat-områderne. Naturtyperne er afgrænset og identificeret, og der er registreret oplysninger om struktur og artsindhold på arealerne. De kortlagte områder kan f.eks. findes på PRIOR .
Naturtilstand	Tilstandsklassen er udtryk for naturkvaliteten af den enkelte kortlagte naturtype. Tilstandsklassen er beregnet på baggrund af strukturindikatorer og artsdata, som er indsamlet ved kortlægningen. Ud fra strukturindikatorerne beregnes et strukturindeks, og tilsvarende beregnes et artsindeks ud fra de indsamlede artsdata. Hver især fortæller de to indeks noget om de aktuelle livsvilkår og den seneste historie på arealet. Tilstanden er en sammenvejning af de to indeks. Der er 5 tilstandsklasser: I. Høj tilstand II. God tilstand III. Moderat tilstand IV. Ringe tilstand V. Dårlig tilstand De to øverste klasser I og II opfylder Habitatdirektivets krav til gunstig bevaringsstatus under forudsætning af, at der foreligger en prognose der siger, at arealet også i fremtiden vil kunne opretholde den høje eller gode tilstand. Tilstandsklasse (inkl. struktur- og artstilstand) for en kortlagt naturtype kan ses på PRIOR .
Gunstig bevaringsstatus	En naturtypes bevaringsstatus er gunstig, når: - arealet med naturtypen i det naturlige udbredelsesområde er stabilt eller øges - den særlige struktur og de særlige funktioner, der er nødvendige for naturtypens opretholdelse, er til stede og vil være det fremover. - bevaringsstatus for de arter, der er karakteristiske for naturtypen, er gunstig. En arts bevaringsstatus anses for gunstig, når: - bestandsudviklingen viser, at arten på lang sigt vil opretholde sig selv - artens naturlige udbredelsesområde hverken er i tilbagegang eller vil blive mindsket - der er og sandsynligvis fortsat vil være et tilstrækkeligt stort levested til på lang sigt at bevare artens bestande
Natura 2000-plan	Natura 2000-planen fortæller, hvordan man skal behandle hvert af de 246 Natura 2000-områder, så man stopper tilbagegangen for naturtyper og arter i det enkelte område. Natura 2000-planen indeholder en basisanalyse af områdets aktuelle naturtilstand og trusler, mål for naturtilstanden og et indsatsprogram. Natura 2000-plan kan findes på hjemmesiden for Styrelsen for Vand- og Naturforvaltning .

Natura 2000-handleplan

Natura 2000-planen udmøntes i handleplaner. En kommune skal således udarbejde en handleplan for, hvordan Natura 2000-planen vil blive realiseret inden for kommunens geografiske område på land og kystnære områder. Kommunen skal efterfølgende sikre, at handleplanen gennemføres. På tilsvarende måde har Naturstyrelsen ansvaret for at udarbejde og gennemføre handleplaner for de skovbevoksede, fredskovspligtige arealer.