

FREDERIKSSUND
KOMMUNE

Frederikssund Kommune

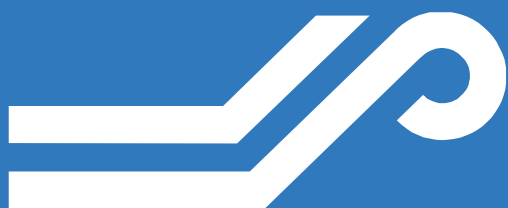
Tillæg til spildevandsplan 2013-2021

Hillerødvej, Ny boligbebyggelse i Slangerup

Separatkloakering, udvidelse af opland 134

Tillægget blev administrativt vedtaget den 28.07.2023

Sags nr.: 06.00.05-P16-2-22



Indholdsfortegnelse

Baggrund og sammenfatning	5
Lovgrundlag	6
Forhold til anden planlægning.....	7
Kommuneplan og lokalplan	7
Vandområdeplan.....	7
Klimatilpasningsplan.....	7
Vandforsyningsplan	7
Screening af planudkast og screening af bassiner	7
<i>Miljøscreening af planudkast</i>	7
Recipienter	8
Grundvand	12
Dræn	13
Teknisk Redegørelse	13
Opland	13
Spildevand.....	14
Overfladevand	14
Generelt.....	14
Privat fællesanlæg	15
Udløbsskemaer	16
Bassinerne	17
Udløb	19
Ledningstracé fra bassin og frem til recipient	19
Overløb	20
Pumpestationer.....	20
Ulykker.....	20
Dræn	20
Håndtering af vand i anlægsfasen	20
Berørte lodsejere	20
Medfør af tillægget	20
Ansvarsfordeling og økonomi.....	21
Tilslutningsbidrag.....	21
Tinglysning /Deklaration af ledninger	21
Godkendelsesprocedure	21



Bilag 1 Planområdet med placering af bassiner, udløb og tracé frem til recipient	<u>22</u>
Bilag 2 Miljøscreening af tillæg til spildevandsplan.....	<u>23</u>
Bilag 3 Miljøscreening af projekt.	<u>38</u>
Bilag 4 Matrikler der berøres af dette tillæg	<u>429</u>
Bilag 5 Uddrag af udkast til vedtægter for grundejerforening/ejerforening ved Hillerødvej i Slingerup om ansvar for fællesanlæg til tag - og overfladevand.....	<u>50</u>

Baggrund og sammenfatning

Dette tillæg til spildevandsplanen supplerer spildevandsplanen for Frederikssund Kommune: "Spildevandsplan for Frederikssund Kommune 2013-2021".

Baggrunden for tillægget er, at der skal bygges boliger i opland 134.

Da opland 134 skal udvides, da der etableres fællesanlæg til håndtering af tag- og overfladevand, da der etableres et nyt regnvandsbassin, et nyt udløb til vandløb og et nyt udløb til søer, skal der udarbejdes et tillæg til spildevandsplanen.

Der er udført en vurdering af påvirkning på vand og natur i forbindelse med tillægget. Det konkluderes i denne, at vandet kan afledes til vandløb uden at påvirke det, eller nedstrøms recipienter væsentligt.

Der foreligger desuden en robusthedsanalyse for vandløbet, som angiver hvor meget vand der må afledes til det. Dette tillæg til spildevandsplanen respekterer de anvisninger der er i robusthedsanalysen.

Endelig er der også udført en vurdering af påvirkning af 2 §3 beskyttede søer nord for planområdet, hvoraf det ligeledes fremgår, at projektet ikke vil påvirke disse negativt.

Novafos skal varetage afvanding af planområdet. Undtaget herfor er udledningen til § 3 søerne nord for planområdet. Denne afvanding skal varetages af områdets grundejerforening/ejerforening jf. lokalplan 124. Det træder i stedet for oprettelse af regnvandslav og optages i spildevandsplanen med dette tillæg. Uddrag af udkast til vedtægter for grundejerforeningen i forhold til vandhåndtering fremgår som bilag i dette tillæg. De endelige vedtægter tinglyses på de berørte ejendomme, når det fælles spildevandsanlæg er optaget i spildevandsplanen.

Tillægget til spildevandsplanen omfatter matriklerne 6n, 6h og 2t Jordhøj By, Slangerup, samt et vejstykke der løber langs det nye boligområde. Arealet udgør ca. 6.7 hektar.

Området ligger i den nordlige udkant af Slangerup. Mod syd afgrænses området af boligområdet Jordhøjbakke. Mod vest og nord afgrænses området af åbne marker.

Se figur 1 herunder hvor det areal der spildevandsplanlægges for er angivet med rød skravering.





Figur 1. Det areal der udlægges til separatkloakeret opland 134 med dette tillæg, er markeret med rød skravering.

Den forventede spildevandsbelastning fra de nye boliger i området er estimeret af Novafos til 272 PE.

Spildevandet vil blive afledt til Novafos ledningssystem og videre til Slangerup renselanlæg. Det er vurderet af Novafos, at renselanlægget har kapacitet til at modtage spildevandet fra området under overholdelse af vilkår i udledningstilladelsen for renselanlægget.

Lovgrundlag

Lovgrundlaget for udarbejdelse af spildevandsplanen og tillæg til denne fremgår af "Bekendtgørelse af lov om Miljøbeskyttelse", Lovbekendtgørelse nr. 5 af 3.1.2023. Det fremgår af lovens formålsparagraf, at loven skal medvirke til at værne om landets natur og miljø, så samfundsudviklingen kan ske på et bæredygtigt grundlag i respekt for menneskets livsvilkår og for bevarelsen af dyre- og plantelivet.

Jævnfør lovens § 32 skal Kommunalbestyrelsen udarbejde en plan for bortskaffelse af spildevand. I bekendtgørelse nr. 1393 af 21.06.2021, Bekendtgørelse om spildevandstilladelser m.v. efter Miljøbeskyttelseslovens kapitel 3 og 4, er i § 7 præciseret, at Kommunalbestyrelsen skal ajourføre planen for bortskaffelse af spildevand i kommunen når der sker ændringer i forudsætningerne for den.

Forslaget skal offentliggøres med en høringsperiode på 8 uger, hvorefter tillægget kan vedtages efter behandling af hørings svarene. Såfremt der kun indkommer mindre eller ingen hørings svar kan tillægget vedtages administrativt.

Forhold til anden planlægning

Kommuneplan og lokalplan

Tillægget vurderes ikke at være i strid med kommuneplantillæg 11 eller lokalplan 124, som udarbejdes for området.

Vandområdeplan

Frederikssund Kommune er omfattet af vandområdeplan 2015-2021 for vandområdet distrikt Sjælland. Det vurderes, at dette tillæg til spildevandsplanen ikke er i konflikt med den gældende vandområdeplan.

Udkast til Vandområdeplan 2022-2027 er sendt i høring til kommunerne. Indsatsen for Roskilde Fjord er indsatser som reducerer udledningen af kvælstof og fosfor. Dette tillæg til spildevandsplanen vurderes ikke at være i strid med udkastet til den kommende vandområdeplan.

Klimatilpasningsplan

Frederikssund Kommune vedtog den 1. marts 2023 en klimatilpasningsplan. Det vurderes, at tillægget til spildevandsplanen ikke er i konflikt med Frederikssund Kommunes klimatilpasningsplan.

Vandforsyningsplan

Det vurderes, at tillægget til spildevandsplanen ikke er i konflikt med de gældende vandforsyningsplaner.

Screening af planudkast og screening af bassiner

Miljøscreening af planudkast

Spildevandsplaner skal screenes i henhold til Bekendtgørelse af Lov om miljøvurdering af planer og programmer. Formålet er at vurdere, om der er behov for at udarbejde en egentlig miljøvurdering.

Frederikssund Kommune har udarbejdet en miljøscreening af dette tillæg til spildevandsplanen. Konklusionen på screeningen er, at tillægget til spildevandsplanen ikke indebærer, at der skal gennemføres en egentlig miljøvurdering.

Screeningen og mere detaljeret argumentation for at der ikke skal udføres en miljøvurdering fremgår af bilag 2. Resultat af screeningen annonceres samtidigt med, at tillægget sendes i 8 ugers offentlig høring.

Miljøscreening af projekt

Da der etableres et stort bassin og flere mindre bassiner i planområdet skal der i henhold til bekendtgørelse af Lov om miljøvurdering af planer og programmer også udføres en miljøscreening af bassinerne.

Frederikssund Kommune har udarbejdet en miljøscreening og resultatet af denne



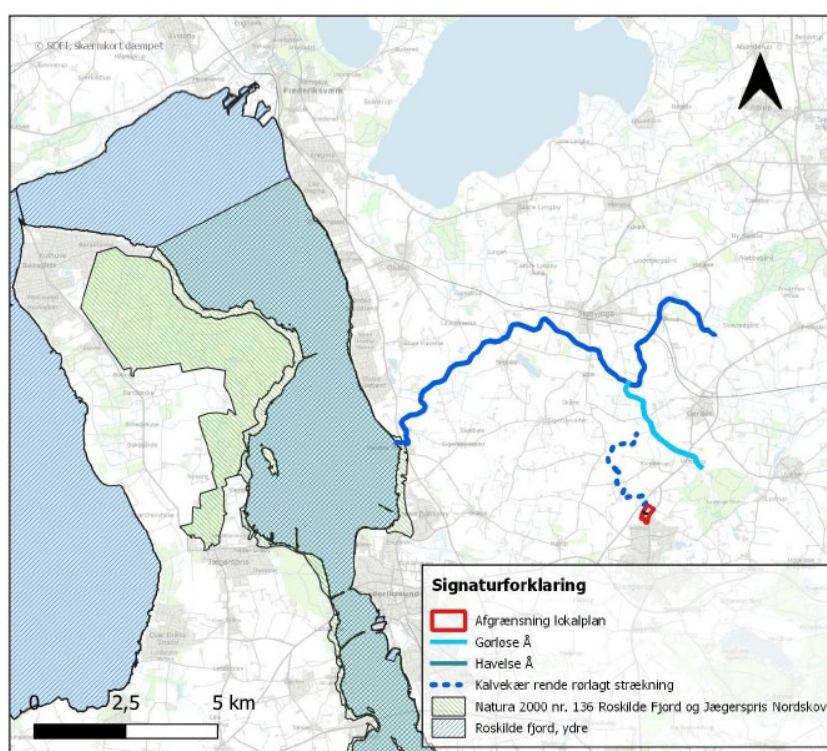
screening er, at der ikke er grundlag for at udføre en egentlig miljøvurdering. Selve screeningen samt argumenter for at der ikke skal udføres en miljøvurdering fremgår af bilag 3.

Resultatet af screeningen annonceres samtidigt med resultatet af miljøscreeningen af planforslaget.

Recipenter

Vandløbet Kalvekær Rende, Gørløse Å, Havelse Å og Roskilde Fjord

Tag- og overfladevand fra planområdet planlægges ledt til vandløbet Kalvekær via et nyetableret udløb, kaldet U134-1. Kalvekær Rende er et offentligt rørlagt vandløb, og er en del af Gørløse Å systemet. Se figur 2 herunder.



Figur 2. Figur 2 viser planområdet med rød farve. Figuren viser også det vandløbssystem der udledes til, samt slutrecipienten Roskilde Fjord.

Kalvekær rende

Kalvekær Rende er ikke målsat

Robusthedsanalyse for Kalvekær rende

Frederikssund Kommune har i 2019 fået udført en robusthedsanalyse af Kalvekær Rende og det vandløbssystem som Kalvekær Rende er en del af. Rapporten hedder: "Frederikssund Kommune, Kalvekær Rende, Robusthedsanalyse udført 28.06.2019 af Orbicon A/S".

Det fremgår af rapporten, at Kalvekær Rende generelt er robust i forhold til oversvømmelse og erosion. Rapporten viser også at vandløbet har kapacitet til at føre udledninger fra de befæstede og fremtidige befæstede arealer med et afløbstal på 1 l/sek./red ha. uden at oversvømme arealer langs vandløbet.

En konkret vurdering af vandløbet har således vist, at vandløbet vil kunne modtage vandet fra opland 134, som med dette tillæg til spildevandsplanen planlægges ledt til vandløbet efter forsinkelse og rensning i bassin.

Gørløse Å

Kalvekær Rende har udløb til Gørløse Å. Gørløse Å er et 3,4 km langt vandløb. Målsætningen jf. vandområdeplanerne er god økologisk tilstand og god kemisk tilstand.

Havelse Å

Gørløse Å løber ud i Havelse Å. Strækningen fortsætter ca. 5,75 km nedstrøms hvorefter det fortsætter 3,92 km inden udløbet til Roskilde Fjord. Ligesom for Gørløse Å, er målsætningen jf. vandområdeplanerne god økologisk tilstand og god kemisk tilstand.

Det er vurderet, at udledningen af tag - og overfladevand fra opland 134 ikke vil forringe tilstanden for hverken Gørløse Å eller Havelse Å, da vandet både forsinkes og renses i et vådbassin før det udledes til recipient.

(Kilde: "Vurdering af påvirkning på vand og natur, Overfladevandshåndtering ved byggeomdning - Slangerup, Frederikssund for Novafos, af Niras, dateret 22.3.2023).

Forholdet til natur (Natura 2000 og Habitatbekendtgørelsen)

I henhold til Habitatbekendtgørelsen (Bek. nr. 2091 af 12.11.2021) om udpegning og administration af internationale beskyttelsesområder samt beskyttelse af visse arter, skal der foretages en vurdering af om det ansøgte i sig selv, eller i forbindelse med andre planer og projekter kan påvirke et Natura 2000 område væsentligt.

Det fremgår også af Habitatbekendtgørelsen, at der ikke kan gives tilladelse, hvis det ansøgte kan beskadige eller ødelægge yngle- eller rasteområder i det naturlige udbredelsesområde for de dyre- og plantearter, der fremgår af Habitatdirektivets bilag IV.

Roskilde Fjord

Roskilde Fjord er Natura 2000 område. For vandområde Roskilde Fjord ydre er der et kvælstof indsatsbehov på 123,2 tons/år jf. forslag til vandområdeplanerne for 3. planperiode (Miljøministeriet, 2021).

Det er vurderet, at udledningen af tag - og overfladevand fra opland 134 ikke vil forringe tilstanden for Roskilde Fjord, da vandet både forsinkes og renses i et vådbassin før det udledes til vandløb hvorfra vandet slutteligt udledes til Roskilde Fjord.

(Kilde: "Vurdering af påvirkning på vand og natur, Overfladevandshåndtering ved byggeomdning - Slangerup, Frederikssund for Novafos, af Niras, dateret 22.3.2023).

Søer nord for planområdet

En mindre del af tagvandet fra området vil blive ledt til 2 § 3 søer nord for planområdet via et nyt fællesprivat udløb kaldet U134-2. Det er et krav i forhold til at opretholde vandbalancen i de § 3 beskyttede søer, se figur 3.



Figur 3. Figur 3 viser planområdet med rød skravering og placering af de 2 beskyttede søer nord for planområdet.

De to § 3-søer nord for det nye boligområde, modtager i dag vand fra den del af projektområdet der ligger nord for det eksisterende vandskel. Der er registreret flere paddearter i området. Alle paddere er fredede jf. artsfredningsbekendtgørelsen. I de nordlige søer er der registreret bilag IV arterne spidssnudet frø og stor vandsalamander. Yngle og rasteområderne for disse arter sikres ved at vandbalancen i området opretholdes og ved at der etableres nye levesteder for arterne indenfor planområdet.

Ved projekteringen af det nye boligområde skal det sikres, at vandtilførslen til disse søer som minimum opretholdes med samme tilførsel som i dag. Det skal også sikres, at vandet, der fortsat ledes mod nord, ikke indeholder vejvand og dermed ikke indeholder vejsalt.

Overfladevandet, der ledes mod nord til søerne, må bestå af tagvand/vand fra grønne områder. Det vand vurderes ikke at indeholde miljøfarlige forurenende stoffer ud over normal atmosfærisk påvirkning, som også ledes til søerne fra oplandet i dag. Således vurderes det at ændringerne i vandskel, opland og vandets forløb hen over området ikke vil resultere i tilstandsændringer for hverken den nordvestlige eller nordøstlige

beliggende sø.

(Kilde: "Notat med vurdering vedr. vandbalance og bilag IV-arten spidssnudet frø ved udstykningsområdet Kalvekær Eng, Notat fra Natur360, 04.12.2022").

(Kilde: "Notat vedr. naturforhold og varetagelse af naturhensyn ved Kalvekær Mose Vers. 4 - november 2022, for bygherre: Thybo Ejendomsudvikling a/s, af rådgiver: Natur360 ApS").



Figur 4. Figur 4 viser med skravering den del af planområdet nordlige del der vil afvande til de nordlige søer. Vejvand må ikke ledes til søer.

Kalvekær Mose

Overløb fra bassinet planlægges ledt til rende ved Kalvekær mose. Se figur 13 hvoraf det fremgår hvor overløb fra bassinet planlægges at være.

Området Kalvekær som ligger syd for det nye boligområde består af to § 3-moser (en større sammenhængende sydøstlig samt en mindre separat nordvestlig), en § 3-eng, en § 3-sø samt flere mindre søer. Kalvekær-naturområde afvander i dag til Kalvekær Rende. Regnvandsbassinets placering grænser op til begge § 3-moser. I tilfælde af nedbørsmængder større en 5 års regn, vil overløb ske til arealerne syd for regnvandsbassinet på matr. nr. 2t der rummer § 3-beskyttet mose. Dette er ikke en ændring ift. de eksisterende forhold, da det i dag også er dette areal der sker overløb til i tilfælde af større regnhændelser.

Det er vurderet, at etableringen af regnvandsbassinet og den efterfølgende overfladevandhåndtering ikke vil påvirke tilstanden af § 3-naturen i Kalvekær. Det er også vurderet, at leveforholdene, herunder yngle- og rasteområder for bilag IV-arterne der er tilknyttet området ikke påvirkes. Endelig er det vurderet, at den økologiske funktionalitet for spidssnudet frø samt stor vandsalamander ikke påvirkes.

(Kilde: "Vurdering af påvirkning på vand og natur, Overfladevandshåndtering ved bygge- modning - Slangstrup, Frederikssund for Novafos, af Niras, dateret 22.3.2023).

Indenfor planområdet

Området der spildevandsplanlægges for, ligger på et areal, der i en årrække har været brugt til landbrugsjord, og som derfor ikke rummer levesteder for beskyttede bilag IV arter.

Grundvand

Området der spildevandsplanlægges for, ligger indenfor et område med særlige drikkevandsinteresser, og er udpeget som indvindingsopland indenfor OSD (Miljøportal, 2022).

Området er planlagt til boligområde. Tag- og overfladevandet skal ledes til et nyoprettet regnvandsbassin, hvor vandet renses og forsinkes før udledning til vandløb. Regnvandsbassinet etableres med fast bund samt sider og vandet ledes via rørledning til Kalvekær Rende. Den tætte bund i bassinet og i rørledningen sikrer, at der ikke sker nedsivning til grundvandet. Derfor vurderes det, at der ikke vil være risiko for grundvandsforurening.

En del af tag- overfladevandet fra området ledes mod nord til 2 beskyttede § 3 søer. Dette er et krav for at opretholde vandbalancen i søerne. Vandet ledes til nyetablerede små bassiner hvorfra vandet ledes til søerne. Det vand vurderes ikke at indeholde miljøfarlige forurenende stoffer ud over normal atmosfærisk påvirkning, da der alene vil være tale om vand fra grønne områder og tage.

Arealet hvor regnvandsbassinet og det nye boligområde skal etableres har tidligere været landbrugsareal med landbrugspligt. Derfor vurderes det, at pesticidvaskningen fra området i fremtiden vil mindskes. Det vurderes på baggrund af ovenstående samlet, at der ikke vil være en påvirkning af grundvandet.

Dræn

Der er dræn indenfor planområdet. Før dræn fjernes eller ændres kræver det en godkendelse fra Frederikssund Kommune/Vandløbsmyndigheden.

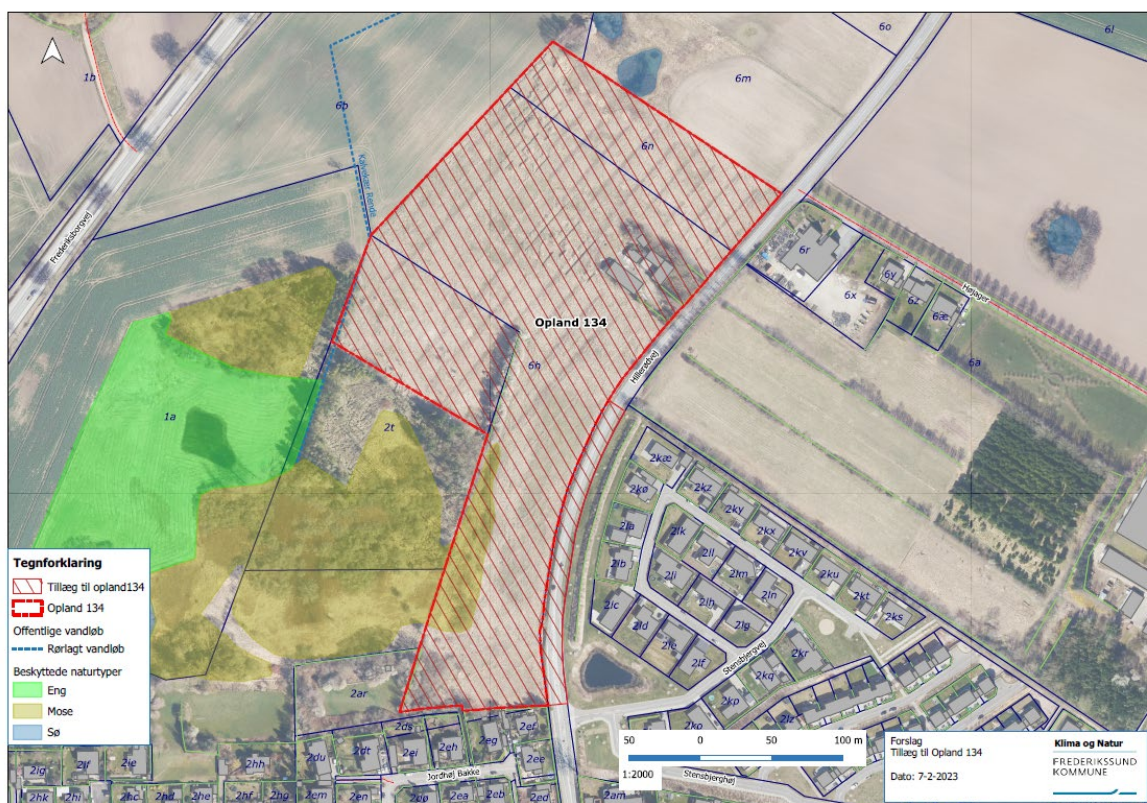
Teknisk Redegørelse

Opland

Tillægget til spildevandsplanen omfatter matriklerne 6n, 6h og 2t Jordhøj By, Slangerup. Arealet udgør ca. 6,7 hektar. Området ligger i den nordlige udkant af Slangerup. Mod syd afgrænses området af boligområdet Jordhøjbakke. Mod vest og nord afgrænses området af åbne marker.

Det forventes, at det befæstede areal hvorfra der ledes vand til Novafos bassin og efterfølgende udledning til Kalvekær rende vil være ca. 2,74 red hektar.

Se figur 5 herunder hvor det areal der spildevandsplanlægges for er angivet med rød skravering.



Figur 5. Oplandet som dette tillæg omhandler er markeret med rød skravering

Spildevand

Det forventes, at PE belastningen fra opland 134 vil blive ca. 272 PE. Det er estimeret ud fra at der etableres max 112 boliger, som er tæt-lav bebyggelse.

Det vurderes, at den ekstra belastning fra projektområdet til Slangerup renseanlæg er begrænset og at renseanlægget har kapacitet til at rense spildevandet. Oplandskemaet i spildevandsplan 2013-2021 for opland 134 tilpasses med dette tillæg. Det tilpassede skema ses herunder i figur 6.

Oplandskema

Opland	Anvendelse	Planlagt Kloakering	Areal/ha	Afløbs koefficient	Antal PE
134 før tillæg	Landbrug	Separatkloakeret	6,3	0,25	0
134 efter tillæg	Boligområde	Separatkloakeret	6,7	0,43 (for det samlede område)	272

Figur 6. Figur 6 viser oplandskema for planområdet før og efter tillæg. Afløbskoefficienten på 0,43 er beregnet for det samlede planområde, ikke for hver enkelt matrikel.

Forsyningen etablerer stik til afledning af spildevand jævnt Novafos til enhver tid gældende betalingsvedtægt.

Alt spildevand skal ledes til Forsyningens spildevandsledning og videre til Slangerup renseanlæg.

Overfladevand

Generelt

Da området separatkloakeres, er det forsyningen, der skal håndtere tag- og overfladevand i området, samt drive og vedligeholde alle ledninger i området. Undtaget herfor er en mindre del af vandet som af hensyn til naturbeskyttelse skal ledes mod nord til 2 mindre søer i området.

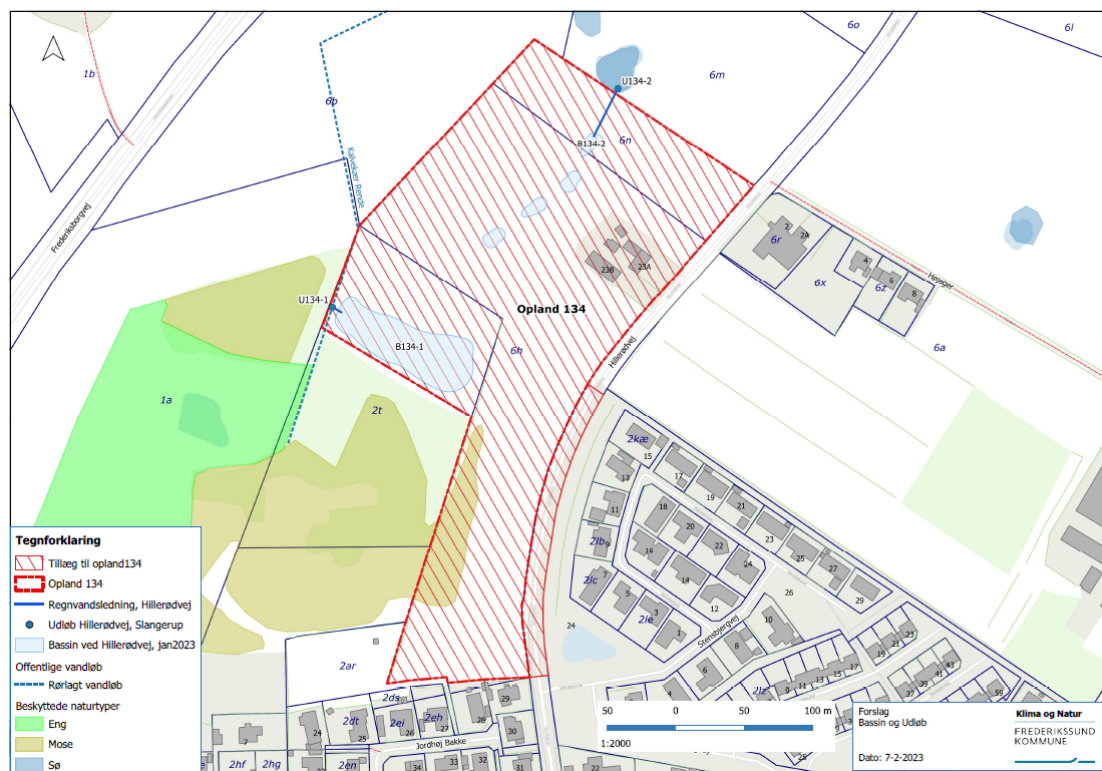
Med vedtagelsen af tillægget fastlægges areal og placering af det bassin der skal etableres af Novafos. Bassinet kaldes B134-1 og formålet med bassinet er, at rense og forsinke tag- og overfladevand fra et nyt boligområde før udledning til recipient. Derudover optages et nyt udløb U134-1 i spildevandsplanen. Tag- og overfladevand fra opland 134 har tidligere været planlagt udledt via udløb U37.

Det er forsyningen, som skal eje, etablere og vedligeholde bassin B134-1 og tilhørende udløb til recipient, ligesom det er forsyningen, der rettidigt skal ansøge om og opnå tilladelse til udledning til vandløb fra bassin B134-1. Forsyningen skal etablere stik til afledning af tag - og overfladevand jævnt Novafos til enhver tid gældende betalingsvedtægt.

Se figur 7 der viser bassin B134-1 og udløb U134-1.

Privat fællesanlæg

Udledningen til de 2 søer nord for planområdet skal ske via et fællesanlæg som her samlet kaldes bassin B134-2. Det er mindre bassiner med tæt bund som etableres midt i planområdet. Med vedtagelsen af tillægget fastlægges areal og placering af Bassin B134-2. Derudover optages endnu et nyt fælles privat udløb U134-2 i spildevandsplanen.



Figur 7. Figur 7 viser planoplandet med rød skravering. Derudover ses bassin B134-1 med tilhørende udløb U134-1. Derudover ses også bassin B134-2 og tilhørende udløb U134-2. Udløb fra dette bassin skal være en åben rende og skal "stoppe" før selve søen.

Dette anlæg til afledning og forsinkelse af overfladevand fra private fællesområder, ejes, drives og vedligeholdes af grundejerforeningen/ejerforeningen, jævnfør lokalplan 124. Dette optages i spildevandsplanen med dette tillæg.

Det er ejer af arealerne der rettidigt skal ansøge om at opnå udledningstilladelse for udledning til søerne fra bassin B134-2. Vedtægter for grundejerforening/ejerforening tinglyses på de enkelte ejendomme ved salg. I bilag 5 er angivet et udkast til den del af vedtægterne for grundejerforening/ejerforening, som vedrører foreningens forpligtelser til håndtering af overfladevand. Grundejer skal i forbindelse med detailprojekteringen, udarbejde driftsmanualer, som vedlægges til vedtægterne som bilag.

Udløbsskemaer

Herunder er i skemaform angivet udløbsskema i den gældende spildevandsplan, samt reviderede udløbsskemaer som det vil se ud efter vedtagelse af dette tillæg til spildevandsplanen.

Recipient Kalvekær Rende, gældende spildevandsplan

Udløbsdata					Oplandsdata			Afløbsdata				
Udløb	Type	Rensning	Basin, m ³	Gludløb	Deloplande	Aha	A (red)	Overløb l/år	Vandm. m ³ /år	BOD Kg/år	Total N Kg/år	Total P Kg/år
037U000R	SR	-	-	S02 AR1 2B	37,111, 134,135	37,2	7,4	-	26.017	260	62	13

Figur 8: Figur 8 viser udløbsskemaet, som det fremgår af den gældende spildevandsplan.

Recipient Kalvekær Rende, efter vedtagelse af dette tillæg

Udløbsdata					Oplandsdata			Afløbsdata				
Udløb	Type	Rensning	Basin, m ³	Gludløb	Deloplande	Aha	A (red)	Overløb l/år	Vandm. m ³ /år	BOD Kg/år	Total N Kg/år	Total P Kg/år
037U000R	SR	-	-	S02 AR1 2B	37,111, 1,135	30,5	6,1	-	17.520	59,6	22,1	0,8
U134-1	SR	O, B	3.391	U37	134	5,49	2,74	73.200	8.221	28,0	10,4	0,4

Figur 9: Figur 9 viser udløbsskema for Kalvekær rende, som det vil være efter vedtagelse af dette tillæg til spildevandsplanen.

Recipient 2 nordlige søer, efter vedtagelse af dette tillæg

Udløbsdata					Oplandsdata			Afløbsdata				
Udløb	Type	Rensning	Basin, m ³	Gludløb	Deloplande	Aha	A (red)	Overløb l/år	Vandm. m ³ /år	BOD Kg/år	Total N Kg/år	Total P Kg/år
U134-2 (privat udløb)	SR	O,B	180	U37	134	1,21	0,22	-	6.880	-	-	-

Figur 10: Figur 10 viser udløbsskema for 2 nordlige søer, som det forventes det vil være efter vedtagelse af dette tillæg til spildevandsplanen.

Bassinerne

Bassin B134-1 (Novafos bassin)

Tag og overfladevand skal forsinkes og renses i et nyetableret regnvandsbassin før udledning til Kalvekær rende. Bassinet skal dimensioneres ud fra en antagelse om at der ikke nedsives.

Det bassin der etableres skal være dimensioneret til at forsinke og rense overfladevand, herunder vejvand fra opland 134. Bassinet kaldes B134-1.

Placering af bassinet og ledningsplacering fra bassin og frem til recipient fremgår af bilag 1. Mindre afvigelser i forhold til ledningstracé og præcis placering af bassin kan accepteres. Det er myndigheden der beslutter hvad der kan kategoriseres, som en mindre afvigelse.

I bassinet skal der ske en rensning og en forsinkelse af vandet, inden det ledes videre til recipient. Bassinet skal etableres med permanent vandspejl med en dybde på ca. 1-1,2 m (vådvolumen). Dertil skal lægges opstuvningsvolumen.

Bassinet skal dimensioneres i henhold til spildevandskomiteens nyeste skrifter herom og i henhold til dette tillæg til spildevandsplanen. Regnvandsbassinet skal indrettes, som minimum, med et permanent vådvolumen på 250m³ pr. hektar reduceret opland, og med et opstuvningsvolumen, der kan håndtere minimum en klimatilpasset 5 års regnhændelse.

Bassinet og forbassin skal indrettes med tæt membran i bund og sider, da der ikke må nedsives i bassinet. Bassinet skal etableres med dykket udløb, så det kan fungere som olieudskiller. Dette gælder for den del af bassinet der henligger som permanent vådvolumen.

Der er udført beregning af nødvendig bassinstørrelse for B134-1 ud fra en antagelse om at der kan afledes 1 l/s/reduceret hektar. Der er som tidligere nævnt udført en robusthedsanalyse af Kalvekær Rende. Analysen indeholder blandt andet en konkret vurdering af hvor meget vand vandløbet kan modtage i l/s/reduceret hektar. Det fremgår af analysen, at Kalvekær Rende kan modtage den mængde vand der planlægges ledt til den dvs. 1 l/s/reduceret hektar.

Den endelige dimensionering og udformning af bassinet foretages ved detailprojektering og skal foreligge senest samtidigt med at der ansøges om udledningstilladelse. Det gælder også endelig ledningstegning for projektet.

Figur 11 viser foreløbig forventet volumen - og arealbehov for bassin B134-1.



Nødvendigt bassinareal inklusive arbejdsareal omkring bassinet er angivet i (). De angivne bassinvolumener er beregnede dimensioner tilpasset projektområdet.

Bassin navn	Opland (Ha)	Red. opland (Ha)	Våd Volumen (m3)	Opstuvningsvolumen (m3)	Samlet volumen (m3)	Bassin areal, (m2)
B134-1	5,49	2,74	1.518	1.873	3.391	2.787(4.833)

Figur 11. Forventet volumen - og arealbehov for bassin B134-1.

Bassin B134-1 bliver ca. 97 meter på det længste sted og vil på det bredeste sted til stuvningsgrænsen have en bredde på ca. 40 meter.

De endelige længde/bredde forhold og udformning af forbassinet udføres ved detailprojekteringen. Det forventes, at der vil være 1 indløb til - og 1 udløb fra bassinet. Hvis der mod forventning etableres mere end 1 indløb skal Novafos sikre at der etableres forbassin til hvert indløb og at vandets vej gennem bassinet fra begge indløb vil blive lang nok til at vandet renses og forsinkes i henhold til BAT for bassiner før vandet udledes. Fra bassinet etableres en udløbsledning frem til recipient.

Bassin B134-1 skal dimensioneres som minimum efter følgende kriterier:

Regnintensitet	676mm (årsmiddelnedbør)
Gentagelsesperiode	T=5. Klimatilpasset 5 års hændelse
Sikkerhedsfaktor (klima 1,3- Model 1,2- Fortætning 1)	1,56
Hydrologisk reduktionsfaktor	0.9
Hældning på bassinets sider	1:5 og 1:3 hvor terrænet kræver dette.
Samlet afløbskoefficient for området	0,43
Permanent vådvolumen	minimum 250m ³ /reduceret hektar
Koblede regn	Bassinet skal beregnes med koblede regn
Opstuvningsvolumen Forbassin	Spildevandskomiteens nyeste skrift Etableres med tæt bund og sider med permanent vådvolumen på min 50m ³ .
Membran	Krav om tæt membran i bassinets bund og sider for den del der henligger til vådvolumen.
Indløb/udløb	Vandets vej gennem bassinet skal være længst mulig
Bassinets længde/bredde forhold	Langstrakt. Længde 2-3 gange bredde. Hele bassinets volumen skal udnyttes til forsinkelse og rensning.

Indløb	Et indløbsbygværk
Udløb	Selvstændigt, dykket udløb.
Afløbstal	Maximalt 1l/s/reduceret hektar jf. Robusthedsanalyse
Permanent vanddybde	Ca. 1-1,2 meter i både forbassin og hovedbassinet.

Bassin B134-2 (*Fælles privat*)

Som oplyst tidligere skal en del af tag- og overfladevandet fra planområdet ledes mod nord til 2 § 3 søer for at opretholde vandbalancen i disse. Dette vand fra tage og grønne arealer ledes til bassin midt i planområdet. Herfra ledes vandet til søerne via et nyt udløb kaldet U134-2. Dette udløb er fællesprivat og skal drives og vedligeholdes af områdets grundejerforening. Se udkast til uddrag af vedtægter i bilag 6.

Bassinet skal være stort nok til at rumme vandet fra de påkrævede tagflader og skal kunne gravitere vandet til søerne. Bassinet er endnu ikke detaildimensioneret, men det er oplyst at det forventes at være mellem 50-150m² stort med en vanddybde på 50-120cm og med flade kanter, se figur 11.

Bassin navn	Opland (Ha)	Red. opland (Ha)	volumen (m3)	Bassin areal, (m2)
B134-2	1,21	0,22	Ca. 180	150

Figur 12. Figur 12 viser opland og forventet størrelse af bassin B134-2.

Udløb

Der skal etableres 2 nye udløb, kaldet U134-1 og U134-2.

Der skal være regulering på udløb efter bassin B134-1, sådan at der maksimalt kan udledes 1 l/s/red hektar til vandløbet fra U134-1.

Udløb U134-2 skal af hensyn til de beskyttede bilag IV arter ske via åben rende til søerne.

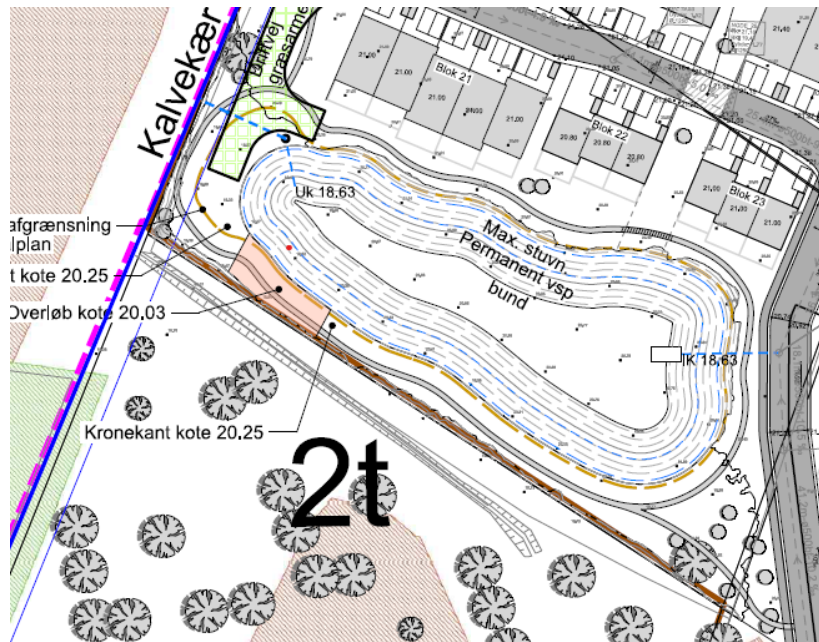
Ledningstracé fra bassin og frem til recipient

Bassin B134-1 etableres på matrikel 2t Jordhøj By, Slangerup. Udløbsledning frem til recipient etableres på samme matrikel.

Bassin B134-2 etableres på matrikel 6h og 6n Jordhøj by, Slangerup og ledning/rende frem til recipient etableres på samme matrikel.

Overløb

Overløb fra B134-1 ved regnhændelser over T=5 sker til rende ved Kalvekær mose, se tegning herunder. Overløbskanten er markeret med lyserød langs bassinets underkant på figur 13.



Figur 13. Figur 13 viser bassin B134-1. På figuren ses hvor overløb vil ske. Det er markeret med lyserød ved bassinkant.

Pumpestationer

Novafos har oplyst at der ikke vil være behov for pumpestationer til regnvand. For spildevand vil der være behov for en pumpestation. Etablering af pumpestation kan ske indenfor planområdet

Ulykker

Alle anlæg til håndtering af overfladevand skal indrettes sådan at drukneulykker forebygges.

Dræn

Vand fra omfangsdræn som etableres i forbindelse med nyt byggeri, er at betragte som øvrigt overfladevand.

Håndtering af vand i anlægsfasen

Skulle der være behov for at udlede vand i anlægsfasen skal der fremsendes ansøgning herom, og opnås tilladelse til udledningen før udledningen må finde sted.

Berørte lodsejere

De matrikler som er omfattet af dette tillæg fremgår af bilag 4.

Medfør af tillægget

Før dette tillæg til spildevandsplanen kan gennemføres kræver det, bl.a. at følgende forinden er gennemført:

- 1) Der skal være ansøgt om og opnået tilladelse til udledning af tag -og overfladevand, herunder håndtering af overfladevand i anlægsfasen.
- 2) Vedtægter for grundejerforeningen/ejerforeningens forpligtelser i forhold til håndtering af overfladevand skal tinglyses på de berørte matrikler.

Ansvarsfordeling og økonomi

Udgifter til etablering og drift af spildevands og regnvandsledninger, stik ind til de enkelte matrikler, bassin B134-1 og tilhørende installationer herunder pumpestationer samt udløb U134-1 til recipient afholdes af Novafos.

Novafos oplyser, at placering af stik og nærmere aftaler om tilslutninger afhænger af de fremtidige matrikulære forhold og af den endelige bebyggelsesplan.

Undtaget herfor er bassin B134-2 og udløb U134-2 til de nordlige beskyttede søer. Drift, vedligehold og ansvar for at dette anlæg fungerer påhviler områdetets grundejerforening/ ejerforening jf. lokalplan 124. Etablering af bassin B134-2 og udløb U134-2 påhviler udvikler.

Tilslutningsbidrag

Tilslutningsbidrag fastsættes i henhold til forsyningens til enhver tid gældende betalingsvedtægt.

Tinglysning /Deklaration af ledninger

Grundejere skal tåle, at forsyningens ledninger og/eller spildevandstekniske anlæg deklarerer, hvor disse etableres over anden mands grund. Frederikssund Kommune er indstillet på at ekspropriere, såfremt grundejer og forsyning ikke kan nå frem til en frivillig aftale.

Tidsplan

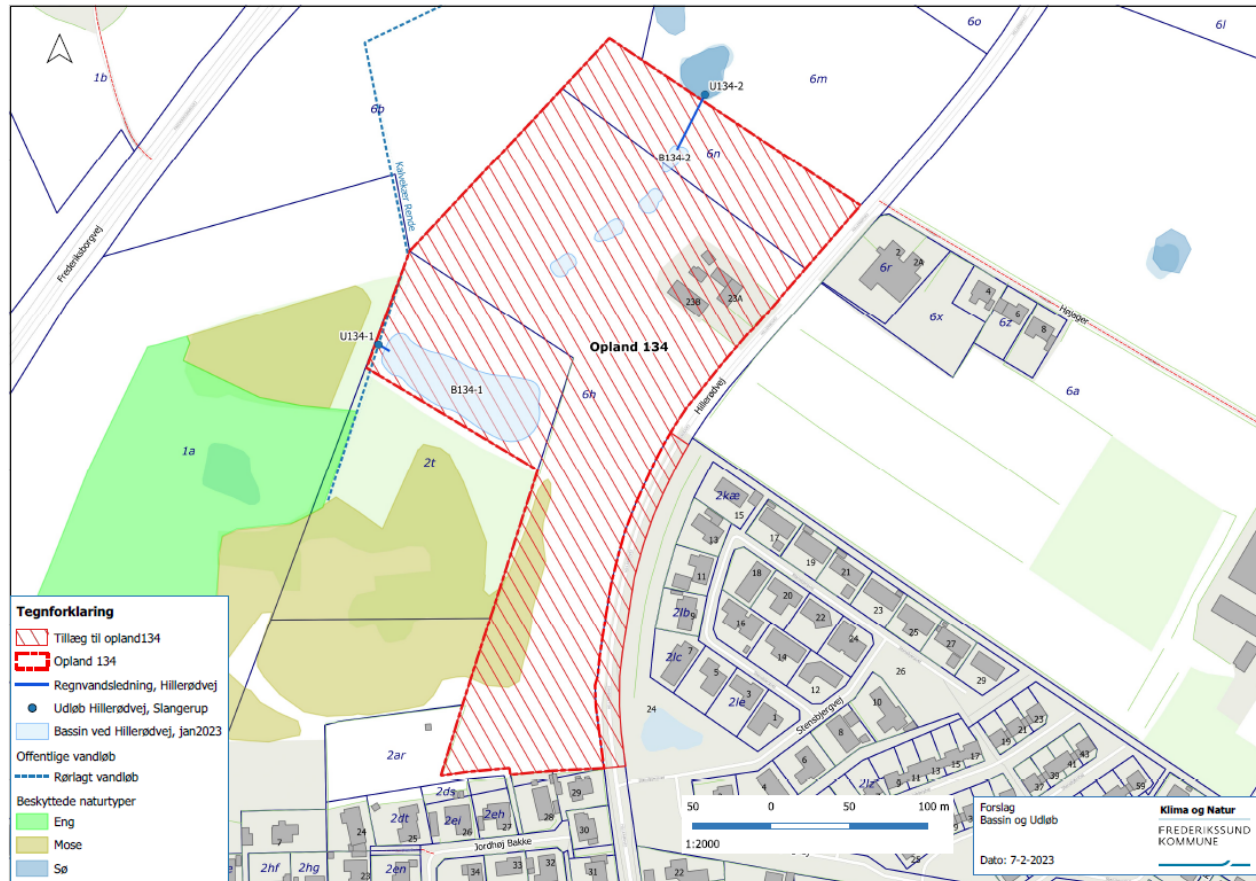
Det forventes at bassiner etableres indenfor en 2 årig periode.

Godkendelsesprocedure

I henhold til kapitel 4 i Bekendtgørelse nr.1393 af 21.06.2021, Bekendtgørelse om spildevandstilladelser m.v. (Spildevandsbekendtgørelsen), skal kommunalbestyrelsens forslag til spildevandsplan forhandles med kommunens spildevandsselskab. Herefter skal kommunalbestyrelsens forslag til spildevandsplan og tillæg til spildevandsplanen offentliggøres med oplysning om, at der inden for en frist på mindst 8 uger efter offentliggørelsen er adgang til at kommentere det fremlagte forslag over for kommunalbestyrelsen. Såfremt der ikke fremkommer væsentlige indsigelser, kan spildevandsplan og tillæg til disse endeligt vedtages efter høringsfristens udløb. Herefter annonceres det vedtagne tillæg.



Bilag 1 Planområdet med placering af bassiner, udløb og tracé frem til recipient



Figuren viser planområdet med rød skravering.

Figuren viser også placering af bassin B134-1 og bassin B134-2. Endvidere viser figuren udløb fra bassinerne og frem til recipient. Der etableres 2 nye udløb. Dels udløb U134-1 fra Novafos bassin til Kalvekær rende. Derudover udløb U134-2 til §3 beskyttede søer nord for området. Bemærk at udløbet U134-2 skal etableres som en åben rende og skal "stoppe" før det når selve §3 søen, selvom det er vist i figuren at udløbet løber helt ud i søen. Se også tekst i afsnit om "udløb".

Bilag 2 Miljøscreening af tillæg til spildevandsplan

I henhold til §10 i Bekendtgørelse af Lov om miljøvurdering af planer og programmer og af konkrete projekter (VVM) Bekendtgørelse nr. af 3.1.2023

Tillæg til spildevandsplan 2013-2021; Hillerødvej, Ny boligbebyggelse i Slangerup, Separatkloakering, udvidelse af opland 134

Dato: 22.05.2023

Sagsbehandler: vwill

Journalnummer: 06.00.05-P16-2-22

Læsevejledning

Lov om miljøvurdering af planer og programmer, at offentlige myndigheder skal foretage en miljøvurdering af planer og programmer, der kan få en væsentlig indvirkning på miljøet. Der er for en række planer og programmer pligt til at foretage en miljøvurdering, mens der for andre planer og programmer først skal foretages en screening, for at finde ud af om planen eller projektet kan have en væsentlig indvirkning på miljøet og derfor skal miljøvurderes. Fremgangsmåden er beskrevet nedenfor.

A: Indledende screening

Indledningsvis undersøges om planen er omfattet af lovens bilag, og om området, omfattet af spildevandstillægget, er beliggende indenfor eller i nærheden af et internationalt naturbeskyttelsesområde.

Hvis de to betingelser er opfyldt, er der pligt til at gennemføre en miljøvurdering. Er det ikke tilfældet skal det vurderes om planen kan få væsentlig indvirkning på miljøet i det hele taget (screening).

B: Planens indvirkning på miljøet – screening eller miljøvurdering? Skemaet herunder omfatter de miljøparametre, der typisk skal tages i betragtning ved en miljøvurdering. For de enkelte parametre foretages en kvalitativ vurdering af planens indvirkning på den pågældende miljøparameter.

Skal der foretages en miljøvurdering, bruges tjeklisten for at afgrænse indholdet i og omfanget af miljøvurderingen. De punkter, der i tjeklisten vurderes at have en væsentlig indvirkning på miljøet, skal indgå i miljøvurderingen. Skemaet bruges også, når der foretages en screening af, om en plan vil/kan få væsentlig indvirkning på miljøet i det hele taget.

Navn på plan
Frederikssund Kommune, Tillæg til spildevandsplan 2013-2021; Hillerødvej, Ny boligbebyggelse i Slangerup, Separatkloakering, udvidelse af opland 134.
Karakteristik af området: (fx ubebygget, skov, å, eksisterende anvendelse)
Området er i dag landbrugsjord.
Karakteristik af planen:
<p>Med vedtagelsen af dette tillæg til spildevandsplan udvides det separatkloakerede opland 134. Der etableres bassiner til rensning og forsinkelse af tag- og overfladevand og der etableres 2 nye udløb til recipient. Den ene udløb etableres til det rørledte vandløb Kalvekær rende. Dette bassin og udløb etableres, driftes og etableres af Novafos. Det andet bassin etableres med udløb til 2 mindre søer. Dette bassin og udløb skal ejes og driftes som privat fællesanlæg. Begge bassin områder etableres med tæt bund og sider og etableres dermed som vådbassiner.</p> <p>Området som er omfattet af tillægget til spildevandsplanen, udgør i alt ca. 6,7 ha. Den forventede spildevandsbelastning fra området er vurderet til 272 PE. Spildevandet skal afledes til Slangerup renseanlæg, som har kapacitet til at rense vandet.</p>

Indledende screening

	Ja	Nej	Bemærkninger
Planen er omfattet af Lovbekendtgørelse om miljøvurdering af planer og programmer, bilag 1 og/eller 2.	x		Spildevandstillægget er omfattet af bilag 2, pkt. 10 Infrastrukturprojekter, og skal derfor screenes med henblik på at fastsætte om planen har en væsentlig indvirkning på miljøet.
Planen kan påvirke et internationalt naturbeskyttelsesområde væsentligt.		x	<p>Det vand der udledes fra Novafos bassin i planområdet skal afvande til det rørledte vandløb Kalvekær rende. Herfra ledes vandet til Gørløse Å og Havelse Å før det når slutrecipienten Roskilde Fjord, som er Natura 2000 område. Overløb fra dette bassin ledes via grøft til den § 3 beskyttede mose Kalvekær rende. Tag- og overfladevand fra en del af planområdets nordlige del ledes til 2 § 3 beskyttede søer nord for planområdet. Det er for at opretholde vandbalancen i disse søer.</p> <p>Det er vurderet, at udledningen af overfladevand fra regnvandsbassinet i det nye boligområde vil overholde de miljøkvalitetskrav der er fastsat for ferske og marine vande. Dette betyder at der ikke vil ske en påvirkning af vandkvaliteten i de nedstrøms beliggende vandområder; Gørløse Å Havelse Å og Roskilde Fjord, ydre samt at udledningen ikke vil forringe tilstanden eller forhindre målopfyldelse i</p>

		<p>disse vandområder. Det er vurderet, at projektet ikke vil medføre væsentlig påvirkning på Natura 2000-område nr. 136.</p> <p>Det er også vurderet at vandhåndteringen ikke vil give anledning til tilstandsforandring af § 3-beskyttede områder. Da projektet ikke vurderes at medføre påvirkning på § 3-områder, vurderes projektet heller ikke at påvirke områdernes potentiale som levested for bilag IV-arter.</p> <p><i>Kilder:</i></p> <p><i>"Vurdering af påvirkning på vand og natur, Overfladevandshåndtering ved byggemodning - Slangstrup, Frederikssund Novafos A/S, 22.03.2023 af Niras"</i></p> <p><i>"Notat med vurdering vedr. vandbalance og bilag IV-arten spidssnudet frø ved udstykningsområdet Kalvekær Eng, Notat fra Natur360, 04.12.2022".</i></p> <p><i>" Notat vedr. naturforhold og varetagelse af naturhensyn ved Kalvekær Mose Vers. 4 - november 2022, for bygherre: Thybo Ejendomsudvikling a/s, af rådgiver: Natur360 ApS".</i></p>
--	--	--

Planens indvirkning på miljøet

Planens karakteristika – Hvad kendetegner planens påvirkninger	Ja	Nej	Min-dre	Nogen	Større	Ved ikk e	Bemærkning er
Hvilket omfang af afledte projekter eller aktiviteter medfører planen			x				Planen giver mulighed for kloakering af området, samt etablering af bassiner og udløb.
Omfang af trafikmængde, ændret trafikmønster			x				Planen medfører ikke trafikale påvirkninger, da planen alene vedrører håndtering af overfladevand og spildevand. Dog vil der være en begrænset trafik i anlægsfasen.
Forbrug af naturressourcer?			x				Der anvendes alene naturressourcer til etablering af hhv. spildevandsledning, regnvandsledning og regnvandsbassin.
Kumulation med andre aktiviteter (eksisterende og planlagte)?		x					Frederikssund Kommune udarbejder lokalplan for samme område. Lokalplan og spildevandstillæg er ikke i strid med hinanden.
Har planen indflydelse på andre Planer			x				Spildevandstillægget medfører en ændring af den gældende Spildevandsplan for Frederikssund Kommune 2013-2021. Der udarbejdes en lokalplan for samme område.
Indeholder planen særlige tiltag for at fremme bæredygtighed		x					Tillægget til spildevandsplanen indeholder ikke særlige tiltag for at fremme bæredygtighed.
Miljøproblemer i planen		x					<p>Der forventes ingen miljøproblemer med tillægget til spildevandsplanen.</p> <p>Det vand der udledes fra Novafos bassin i planområdet skal afvande til det rørlagte vandløb Kalvekær rende. Herfra ledes vandet til Gørløse Å og Havelse Å før det når slutrecipienten Roskilde Fjord, der er Natura 2000 område. Overløb fra dette bassin ledes via grøft til den § 3 beskyttede mose Kalvekær rende. Tag- og overfladevand fra en del af planområdets nordlige del ledes til 2 § 3 beskyttede søer nord for planområdet. Det er for at opretholde vandbalancen i disse søer.</p> <p>Det er vurderet, at udledningen af overfladevand fra regnvandsbassinet i det nye boligområde vil overholde de miljøkvalitetskrav der er fastsat for ferske og marine vande. Dette betyder at der ikke vil ske en</p>

						<p>påvirkning af vandkvaliteten i de nedstrøms beliggende vandområder; Gørløse Å Havelse Å og Roskilde Fjord, ydre samt at udledningen ikke vil forringe tilstanden eller forhindre målopfyldelse i disse vandområder. Det er vurderet, at projektet ikke vil medføre væsentlig påvirkning på Natura 2000-område nr. 136.</p> <p>Endelig er det også vurderet at vandhåndteringen ikke vil give anledning til tilstandsforandring af § 3-beskyttede områder. Da projektet ikke vurderes at medføre påvirkning på § 3-områder, vurderes projektet heller ikke at påvirke områdernes potentiale som levested for bilag IV-arter.</p> <p><i>Kilder:</i> <i>"Vurdering af påvirkning på vand og natur, Overfladevandshåndtering ved byggemodning - Slangerup, Frederikssund Novafos A/S, 22.03.2023 af Niras"</i> <i>"Notat med vurdering vedr. vandbalance og bilag IV-arten spidssnudet frø ved udstykningsområdet Kalvekær Eng, Notat fra Natur360, 04.12.2022".</i> <i>"Notat vedr. naturforhold og varetagelse af naturhensyn ved Kalvekær Mose</i> <i>Vers. 4 - november 2022, for bygherre: Thybo Ejendomsudvikling a/s, af rådgiver: Natur360 ApS".</i></p>
Relevans for gennemførelse af anden miljølovgivning		x				<p>Spildevandstillægget vurderes ikke at være i strid med gældende lovgivning. Frederikssund Kommune skal meddele tilladelse til håndtering af overfladevandet, før det kan udledes til recipienterne.</p>

Kendetegn ved det berørte område	Ja	Nej	Mindre	No-gen	Større	Ved ikke	Bemærkninger
Sårbarhed / kvalitativ værdi		x					Området består primært af landbrugsområde. Hele planområdet er område med særlige drikkevandsinteresser. Planen berører ingen særlige karakteristiske naturtræk til kulturarv. Planen medfører ikke overskridelse af miljønormer eller grænseværdier.
Områder eller landskaber med anerkendt beskyttelsesstatus på nationalt, fællesskabsplan eller internationalt plan.		x					Det er vurderet at tillægget til spildevandsplanen ikke vil påvirke areal med anerkendt beskyttelsesstatus, som f.eks. Natura 2000 områder, fredede områder, kirkeindsigtsområder, kirkeomgivelser eller fredninger.

Miljøparametre					
Sandsynlig væsentlig indvirkning	Ikke væsentlig	Mindre væsentlig	Væsentlig	Ikke relevant	Bemærkninger
Natur – Biologisk mangfoldighed					
Søer, åer, kyst, hede, skov (fx §3-områder)		x			<p>Det vand der udledes fra Novafos bassin i planområdet skal afvande til det rørlagte vandløb Kalvekær rende. Herfra ledes vandet til Gørløse Å og Havelse Å før det når slutrecipienten Roskilde Fjord, Der er Natura 2000 område. Overløb fra dette bassin ledes via grøft til den § 3 beskyttede mose Kalvekær rende. Tag - og overfladevand fra en del af planområdets nordlige del ledes til 2 § 3 beskyttede søer nord for planområdet. Det er for at opretholde vandbalancen i disse søer.</p> <p>Det er vurderet, at udledningen af overfladevand fra regnvandsbassinet i det nye boligområde vil overholde de miljøkvalitetskrav der er fastsat for ferske og marine vande. Dette betyder at der ikke vil ske en påvirkning af vandkvaliteten i de nedstrøms beliggende vandområder; Gørløse Å Havelse Å og Roskilde Fjord, ydre samt at udledningen ikke vil forringe tilstanden eller forhindre målopfyldelse i disse vandområder. Det er vurderet, at projektet ikke vil medføre væsentlig påvirkning på Natura 2000-område nr. 136.</p>

					<p>Endelig er det også vurderet at vandhåndteringen ikke vil give anledning til tilstandsforandring af § 3-beskyttede områder. Da projektet ikke vurderes at medføre påvirkning på § 3-områder, vurderes projektet heller ikke at påvirke områdernes potentiale som levested for bilag IV-arter.</p> <p>Kilder:</p> <p><i>"Vurdering af påvirkning på vand og natur, Overfladevandshåndtering ved bygge-modning - Slangerup, Frederikssund Novafos A/S, 22.03.2023 af Niras"</i></p> <p><i>"Notat med vurdering vedr. vandbalance og bilag IV-arten spidssnudet frø ved ud-stykningsområdet Kalvekær Eng, Notat fra Natur360, 04.12.2022".</i></p> <p><i>"Notat vedr. naturforhold og varetagelse af naturhensyn ved Kalvekær Mose Vers. 4 - november 2022, for bygherre: Thybo Ejendomsudvikling a/s, af rådgiver: Natur360 ApS".</i></p>
Skovrejsning/-nedlæggelse				x	Der etableres eller nedlægges ikke skovareal.

Grønne strukturer		x			Der etableres regnvandsbassiner i planområdet der kan virke som sø og vandhuller.
-------------------	--	---	--	--	---

Natur – Fauna og flora

Biotoper (særlige arter)				x	
Habitatdirektivets Bilag IV		x			<p>Det vand der udledes fra Novafos bassin i planområdet skal afvande til det rørlagte vandløb Kalvekær rende. Herfra ledes vandet til Gørløse Å og Havelse Å før det når slutrecipienten Roskilde Fjord, der er Natura 2000 område. Overløb fra dette bassin ledes via grøft til den § 3 beskyttede mose Kalvekær rende. Tag- og overfladevand fra en del af planområdets nordlige del ledes til 2 § 3 beskyttede søer nord for planområdet. Det er for at opretholde vandbalancen i disse søer.</p> <p>Det er vurderet, at udledningen af overfladevand fra regnvandsbassinet i det nye boligområde vil overholde de miljøkvalitetskrav der er fastsat for ferske og marine vande. Dette betyder at der ikke vil ske en påvirkning af vandkvaliteten i de nedstrøms beliggende vandområder; Gørløse Å Havelse Å og Roskilde Fjord, ydre samt at udledningen ikke vil forringe tilstanden eller forhindre målopfyldelse i disse vandområder. Det er vurderet, at</p>

					<p>projektet ikke vil medføre væsentlig påvirkning på Natura 2000-område nr. 136.</p> <p>Endelig er det også vurderet at vandhåndteringen ikke vil give anledning til tilstandsforandring af § 3-beskyttede områder. Da projektet ikke vurderes at medføre påvirkning på § 3-områder, vurderes projektet heller ikke at påvirke områdernes potentiale som levested for bilag IV-arter.</p> <p><i>Kilder:</i> <i>"Vurdering af påvirkning på vand og natur, Overfladevandshåndtering ved byggemodning - Slangerup, Frederikssund Novafos A/S, 22.03.2023 af Niras"</i> <i>"Notat med vurdering vedr. vandbalance og bilag IV-arten spidssnudet frø ved udstykningsområdet Kalvekær Eng, Notat fra Natur360, 04.12.2022".</i> <i>"Notat vedr. naturforhold og varetagelse af naturhensyn ved Kalvekær Mose Vers. 4 - november 2022, for bygherre: Thybo Ejendomsudvikling a/s, af rådgiver: Natur360 ApS".</i></p>
Spredningskorridorer				x	
Miljø – Jordbund					
Jordbundsforhold / geologisk Særpræg				x	Planen ligger hverken i nationalt geologisk interesseområde eller lokalt enkeltområde af geologisk interesse.
Jordforurening	x				Der er ingen arealer som er kortlagt som V1 eller V2 i henhold til Jordforureningsloven.
Miljø - Vand					
Grundvandsinteresser/ grundvandsstand	x				<p>Hele projektområdet er placeret i et område med særlige drikkevandsinteresser (OSD). Regnvandsbassiner etableres med tæt bund og sider, således at der ikke kan ske nedrivning herfra og derved ikke ske en påvirkning af grundvandsressourcen.</p> <p><i>Kilde: "Vurdering af påvirkning på vand og natur, Overfladevandshåndtering ved byggemodning - Slangerup, Frederikssund Novafos A/S, 22.03.2023 af Niras"</i></p>

Udledning til søer, åer/overfladevand		x		<p>Det vand der udledes fra Novafos bassin i planområdet skal afvande til det rørlagte vandløb Kalvekær rende. Herfra ledes vandet til Gørløse Å og Havelse Å før det når slutrecipienten Roskilde Fjord, Der er Natura 2000 område. Overløb fra dette bassin ledes via grøft til den § 3 beskyttede mose Kalvekær rende. Tag - og overfladevand fra en del af planområdets nordlige del ledes til 2 § 3 beskyttede søer nord for planområdet. Det er for at opretholde vandbalancen i disse søer.</p> <p>Det er vurderet, at udledningen af overfladevand fra regnvandsbassinet i det nye boligområde vil overholde de miljøkvalitetskrav der er fastsat for ferske og marine vande. Dette betyder at der ikke vil ske en påvirkning af vandkvaliteten i de nedstrøms beliggende vandområder; Gørløse Å Havelse Å og Roskilde Fjord, ydre samt at udledningen ikke vil forringe tilstanden eller forhindre målopfyldelse i disse vandområder. Det er vurderet, at projektet ikke vil medføre væsentlig påvirkning på Natura 2000-område nr. 136.</p> <p>Endelig er det også vurderet at vandhåndteringen ikke vil give anledning til tilstandsforandring af § 3-beskyttede områder. Da projektet ikke vurderes at medføre påvirkning på § 3-områder, vurderes projektet heller ikke at påvirke områdernes potentiale som levested for bilag IV-arter.</p> <p><i>Kilder:</i> <i>"Vurdering af påvirkning på vand og natur, Overfladevandshåndtering ved byggemodning - Slingerup, Frederikssund Novafos A/S, 22.03.2023 af Niras"</i> <i>"Notat med vurdering vedr. vandbalance og bilag IV-arten spidssnudet frø ved udstykningsområdet Kalvekær Eng, Notat fra Natur360, 04.12.2022".</i> <i>" Notat vedr. naturforhold og varetagelse af naturhensyn ved Kalvekær Mose Vers. 4 - november 2022, for bygherre: Thybo Ejendomsudvikling a/s, af rådgiver: Natur360 ApS".</i></p>
Kloakering, håndtering af Spildevand		x		<p>Området separatkloakeres. Spildevand planlægges ledet til Slingerup Renseanlæg. Det er vurderet at der vil blive afledt cirka 272 PE fra planområdet. Det er vurderet af Novafos, at renseanlægget har kapacitet til at modtage spildevandet.</p> <p><i>(Kilde: "Mail fra Novafos 26.01.2023)</i></p>

Miljø – Luft					
Emissioner (partikler, luftarter)/ smog				X	Planen vurderes ikke at medføre væsentlige emissioner i forhold til den nuværende situation.
Lugt				X	Planen vurderes ikke at medføre lugtgener. Spildevandsanlægget anlægges så der ikke opstår lugtgener hverken i anlæg eller drift.
Miljø – Klima					
Energiforbrug/afgivelse				X	Påvirkningen vurderes ikke at være væsentlig.
Vandstandsændringer (fx lavbundsarealer)				X	Planen vurderes ikke at medføre vandstandsstigninger. Projektet er ikke placeret i et område med risiko for oversvømmelse jf. Frederikssund Kommuneplan. Projektet er ikke placeret i et område, som er udpeget som risikoområde jf. oversvømmelsesloven.
Vindforhold (fx turbulens ved høje bygninger)				X	Planen omfatter ikke bebyggelse over terræn, hvorfor vindforholdene i området ikke vil blive påvirket.
Befolkning (levestandard generelt)					
Trafikal tilgængelighed/belastning				X	
Svage grupper (ældre, handicappede, m.fl.)				X	
Adgang til uddannelse og arbejde				X	
Boligforhold				X	
Befolkning – Menneskers					

sundhed/individet)					
Støj, vibrationer, lysge- ner, smog, arbejdsmiljø	x				Frederikssund Kommunes forskrift for støj og vibrationer skal overholdes.
Trafiksikkerhed	x				Der vil blive foretaget de nødvendige forholdsregler, så trafiksikkerheden ikke mindskes under anlægsfasen. Under drift vil der ikke forekomme gener.
Fare ved brand, eksplo- sion, giftudslip, mv.				x	
Recreation friluftsliv/grønne områder				x	
Kultur – Materielle goder					
Adgang til service				x	
Udviklingsvilkår/-muligheder (fx landområder)		x			Spildevandstillægget medfører ikke i sig selv ændrede udviklingsvilkår, men vil have en indirekte indvirkning på planområdet.
Attraktive omgivelser/ livskvalitet/visuel værdi				x	
Affaldsmængder (-håndtering)		x			Spildevandstillægget vil ikke medføre en direkte øget affaldsmængde, men der vil med tillægget forekomme en øget tilførsel af spildevand til Slangerup renseanlæg.

Kultur – Landskab					
Landskabsværdi/særlig e landskabstræk		x			Området er ikke udpeget som værdifuldt landskab, og landskabet vurderes på den baggrund mindre sårbart over for ændringer.
Beskyttelsesområder nationalt /internationalt				x	Det vand der udledes fra Novafos bassin i planområdet skal afvande til det rørlagte vandløb Kalvekær rende. Herfra ledes vandet til Gørløse Å og Havelse Å før det når slutrecipienten Roskilde Fjord, der er Natura 2000 område. Overløb fra dette bassin ledes via grøft til den § 3 beskyttede mose Kalvekær rende. Tag- og overfladevand fra en del af

					<p>planområdets nordlige del ledes til 2 § 3 beskyttede søer nord for planområdet. Det er for at opretholde vandbalancen i disse søer.</p> <p>Det er vurderet, at udledningen af overfladevand fra regnvandsbassinet i det nye boligområde vil overholde de miljøkvalitetskrav der er fastsat for ferske og marine vande. Dette betyder at der ikke vil ske en påvirkning af vandkvaliteten i de nedstrøms beliggende vandområder; Gørløse Å Havelse Å og Roskilde Fjord ydre samt at udledningen ikke vil forringe tilstanden eller forhindre målopfyldelse i disse vandområder. Det er vurderet, at projektet ikke vil medføre væsentlig påvirkning på Natura 2000-område nr. 136.</p> <p>Endelig er det også vurderet at vandhåndteringen ikke vil give anledning til tilstandsforandring af § 3-beskyttede områder. Da projektet ikke vurderes at medføre påvirkning på § 3-områder, vurderes projektet heller ikke at påvirke områdernes potentiale som levested for bilag IV-arter.</p> <p><i>Kilder:</i> <i>"Vurdering af påvirkning på vand og natur, Overfladevandshåndtering ved byggemodning - Slangerup, Frederikssund Novafos A/S, 22.03.2023 af Niras"</i> <i>"Notat med vurdering vedr. vandbalance og bilag IV-arten spidssnudet frø ved udstykningsområdet Kalvekær Eng, Notat fra Natur360, 04.12.2022"</i> <i>"Notat vedr. naturforhold og varetagelse af naturhensyn ved Kalvekær Mose Vers. 4 - november 2022, for bygherre: Thybo Ejendomsudvikling a/s, af rådgiver: Natur360 ApS"</i></p>
Fredninger				x	Tillægget berører ikke fredninger. Nærmeste fredning er "Kirkeengen" (reg.nr. 00968.00), som ligger ca. 1 km i sydøstlig retning fra projektområdet.
Kultur – Kulturarv					
Kirker og deres omgivelser				x	Tillæggets område berører ikke kirkebyggelinjer.
Bygningskulturel arv/bymiljø/kulturmiljø				x	Tillægget berører ikke bygningskulturel arv, bymiljø eller kulturmiljø.
Fortidsminder	x				Der er ikke kendte fortidsminder indenfor planområdet.
Arkæologisk arv				x	Tillæggets område berører ikke kendt arkæologisk arv.

Almene bevaringsinteresser (fx lokalt)				x	
Ressource - Ressourceforbrug					
Arealforbrug		x			Spildevandstillægget omfatter et areal på ca. 6,7 Ha.

Energiforbrug				x	
Vandforbrug		x			Spildevandstillægget vil ikke generere et øget vandforbrug. Vandforsyningen har oplyst at der er tilstrækkeligt vand til rådighed til den nye bebyggelse.
Produkter, materialer, råstoffer	x				Spildevandstillægget vil medføre et øget forbrug af råstoffer, materialer m.v. i anlægsfasen, men det vurderes, at mængden er begrænset.
Kemikalier, miljøfremmede stoffer				x	
Affald, genanvendelse				x	

Konklusion på miljøscreening af Planforslaget

Frederikssund Kommune har i henhold til §10 i Lovbekendtgørelse om miljøvurdering af planer og programmer screenet ovenfor nævnte tillæg til spildevandsplanen, i forhold til de kriterier som fremgår af loven bilag 3, samt i forhold til lovens brede miljøbegreb. Screeningen fremgår af ovenstående skema.

Konklusionen på screeningen er, at tillægget til spildevandsplanen ikke indebærer at der skal gennemføres en egentlig miljøvurdering.

Dette er begrundet i at screeningen har vist, at planen kun i et uvæsentligt omfang eller slet ikke:

- Danner grundlag for andre aktiviteter med hensyn til beliggenhed, art, størrelse og driftsbetingelser
- Har indflydelse på andre planer eller programmer, herunder også planer og programmer, som indgår i et hierarki,
- Har relevans for integreringen af miljøhensyn specielt med henblik på at fremme bæredygtig udvikling,
- Har miljøproblemer af relevans for planen,
- Har relevans for gennemførelsen af anden miljølovgivning, der stammer fra en EU-retsakt,
- Medfører påvirkning af grænseoverskridende karakter,
- Medfører fare for menneskers sundhed og miljøet (f.eks. på grund af ulykker),
- Har en indvirkning af en størrelsesorden og rumlige udstrækning (det geografiske område og størrelsen af den befolkning, som kan blive berørt),
- Medfører overskridelse af miljøkvalitetsnormer eller -grænseværdier,
- Medfører intensiv arealudnyttelse,
- Har en indvirkning på områder eller landskaber, som har en anerkendt beskyttelsesstatus på nationalt plan, fællesskabsplan eller internationalt plan,
- Har en påvirkning af værdien og sårbarheden af det område planen vedrører, herunder heller ikke særlige karakteristiske naturtræk eller kulturarv,
- Har en påvirkning af kumulativ karakter.

Planen omfatter således kun et mindre område på lokalt plan, som ikke påvirker et udpeget naturbeskyttelsesområde og ikke fastlægger rammer for projekter som må antages at få en væsentlig indflydelse på miljøet.

Kommunens afgørelse vil blive annonceret samtidig med annoncering af at udkast til tillæg til spildevandsplanen sendes i 8 ugers offentlig høring. Kommunens afgørelse om, at tillægget ikke skal miljøvurderes, kan påklages til Miljø - og Fødevarerklagenævnet, hvilket vil fremgå af annonceringen.

Bilag 3 Miljøscreening af projekt.

I henhold til § 21 i Bekendtgørelse af Lov om miljøvurdering af planer og programmer og af konkrete projekter (VVM) Bekendtgørelse nr. 4 af 3.1.2023

Etablering af bassiner til rensning og forsinkelse af tag- og overfladevand før udledning til recipient.

Dato: 22.05.2023

Sagsbehandler: vwill

Journalnummer: 06.00.05-P16-2-22

Screening af projekt:	
Bassiner til rensning og forsinkelse af tag- og overfladevand fra en ny boligbebyggelse ved Hillerødvej i Slangerup, matriklerne 6h, 6n og 2t Jordhøj By, 3550 Slangerup	
Basisoplysninger	Tekst
Projektbeskrivelse - jf. anmeldelsen:	<p>I den nordlige del af Slangerup i Frederikssund Kommune skal en mark og landejendom udstykkes til beboelse med tæt-lav bebyggelse i form af rækkehuse. Udstykningen består af det i dag ukloakerede kloakopland 134 i Frederikssunds Kommunes Spildevandsplan 2013-2021 samt det grønne område, Kalvekær, på matrikel 2t Jordhøj By.</p> <p>Til håndtering af tag- og overfladevand i området etableres der et vådbassin som Novafos skal eje og drive. Hertil ledes størstedelen af vandet fra området. Fra dette bassin ledes vandet til det ikke målsatte rørlagte vandløb Kalvekær Rende og her fra til Gørløse Å og Havelse Å, slutrecipienten er Roskilde Fjord. Novafos har den 20.01.2023 fremsendt VVM ansøgning for projektet.</p> <p>En mindre del af vandet skal ledes til nyetablerede bassiner midt i planområdet. Herfra skal vandet ledes mod nord til 2 §3 søer. Dette for at opretholde vandbalancen for disse søer.</p> <p>Denne VVM-screening omhandler både Novafos bassin og de mindre fælles private bassiner som etableres i området.</p>
Bygherre	<p>For Novafos bassin: Novafos, Blokken 9, 3460 Birkerød, Tlf. Nr. 44 20 82 85, Tina Seligmann Petersen, tse@novafso.dk</p> <p>Fællesprivat bassin: Thybo EjendomsudviklingA/S, Marselisborg Havnevej 56, st th, 8000 Aarhus C.</p>
Projektets placering	Matriklerne 6h, 6n og 2t Jordhøj By, 3550 Slangerup.
Projektet vedrører følgende kommune	Frederikssund Kommune.
Kortbilag	Se bilag i tillægget til spildevandsplanen.

Forholdet til Miljøvurderingsreglerne	Ikke relevant	Ja	Bør undersøges	Nej	Tekst
Er anlægget opført på bilag 1 til Lovbekendtgørelse nr. 973 af 25.06.2020.				x	Hvis ja, er det obligatorisk VVM-pligt.
Er anlægget opført på bilag 2 til Lovbekendtgørelse nr. 973 af 25.06.2020.		x			Omfattet af punkt 10 Infrastrukturprojekter pkt. g) Dæmninger og andre anlæg til opstuvning eller varig oplagring af vand (projekter som ikke er omfattet af bilag 1).
Anlæggets karakteristika					
	Ikke relevant	Ja	Bør undersøges	Nej	Tekst/Bemærkninger
Er der andre ejere end bygherre?		x			Hillerødvej 23 ApS, Hillerødvej 23A, 3550 Slangerup 6h, Jordhøj By, Slangerup
Det bebyggede areal i m ² og bygningsmassen i m ³	x				
Anlæggets maksimale bygningshøjde i m:	x				
Anlæggets kapacitet for så vidt angår flow og opbevaring af råstoffer, type og mængde. Mellemprodukter, type og mængde Færdigvarer, type og mængde	x				Novafos bassin Bassinet etableres som et vådt regnvandsbassin, med et betonkasse-forbassin, der fungerer som et sandfang inden regnvandet ledes videre til hovedbassinet. Bassinet er designet efter forskrifterne i Frederikssund kommunes spildevandsplan, om håndtering af overfladevand og dimensionering af bassiner og faskiner (Frederikssund kommune, 2014), således at bassinet lever op til BAT (Best

			<p>Available Technologies), jf. "faktablad om våde regnvandsbassiner" fra Aalborg Universitet, 2012 (Aalborg Universitet, 2012). Bassinet designes yderligere iht. retningslinjerne fra kravspecifikationen (Novafos, 2022), dvs. bassinet tilpasses det eksisterende terræn ift. krav for jorddækninger på ledninger og fald. Terræntilpasningen resulterer i at størrelsen på bassinet reelt bliver større end de beregnede dimensioner.</p> <p>Regnvandsbassinet dimensioneres til en 5 års regnhændelse med klimafaktor. Det betyder, at der ved skybrudshændelser større end dette, kan forventes overløb fra bassin til arealerne syd for bassinet, ligesom det vil gøre i dag, hvor det må forventes at kapaciteten i Kalvekær rende (ligesom for andre rørlagte vandløb) i skybrudssituationer, overskrides med stuvning til følge.</p> <p>Overløbet fra bassinet sker via en 10-20 m bred erosionssikker overløbskant i kote 20,03 m mod grøften syd for bassinet.</p> <p>Bassinets stuvningsvolumen vil blive på ca. 1874 m³, med et permanent vådvolumen på 1518 m³, og et samlet volumen på 3391 m³. Når bassinet er fyldt er tømtiden på ca. 8 dage. Bassinet etableres med fast, impermeabel bund og tætte sider for at undgå nedsivning.</p> <p>Bassinet har en længde på 97,94 meter, men er ikke uniformt i skikkelse, men vil på det bredeste sted til stuvningsgrænsen have en bredde på 40,14 meter. Ved maksimalt vandspejl i regnvandsbassinet vil arealet være ca. 2787 m². Et areal på 4833 m² inkl. bassinarealet, vil blive berørt ift. tilpasning til eksisterende terræn. Terrænet skrånede let i området, hvor bassinet skal placeret og der er behov for at opbygge en bassinkant mod syd, så vandet ikke løber ud af bassinet (se afvandsingsplantegningen til sidst i dokumentet).</p> <p>Hovedbassinet etableres med 1,1 m permanent vandspejlsdybde og 0,77 m stuvningshøjde overpermanent vandspejlsniveau. Samlet vanddybde ved fyldt bassin er således 1,87 m.</p> <p>Bassinet anlægges med brinker med anlæg 1:5 af sikkerhedsmæssige årsager samt af hensyn til vedligehold og drift af brinker og vegetation. På steder etableres kanten mere stejl af hensyn til terrænet. Der etableres i udvalgte dele af</p>
--	--	--	---

				<p>bassinet desuden en 2 m bræmme af håndsten hhv. 1 m over og under permanent vandspejlsflade.</p> <p>Der etableres driftsvej med vendeplads i den nordvestlige del af bassinet, så driften kan komme til at drifte udløbsbygværket. Indløbsbygværket etableres i den østlige del af bassinet, dette kan tilgås fra boligvejen.</p> <p>Vandet drosles således at det overholder et afløbstal på 1 l/s/red. ha svarende til 2,74 l/s til Kalvekær Rende. Afløbstallet svarer til den nuværende dræntilledning, hvorfor der ikke sker øget tilledning som følge af overfladevandhåndteringen. Afløbstallet er fastsat i forbindelse med en forudgående robusthedsanalyse, udført af Orbicon i 2019, for Kalvekær Rende hvor nærværende og andre planlagte udledninger er inddraget (Orbicon, 2019). Der er ingen befæstede arealer forbundet med selve projektet.</p> <p>Fællesprivat bassin</p> <p>Bassinet etableres med tæt bund og sider. Det etableres lavt i planområdet og skal afvande til § 3 søerne mod nord. Det forventes at bassinerne skal håndtere vand fra de grønne arealer i området samt fra ca. 10 tagflader. Størrelsen af bassinet bliver ca. 300m². De etableres med en minimum vanddybde på 0,5 meter. Det er beregnet at det areal der pt <i>ubefæstet</i> ledes til søerne er 1,87 hektar. Dette skal modsvares ved den fremtidige befæstede og ubefæstede del der ledes mod nord til søerne, for at vandbalancen bliver status quo for vandtilførsel til de beskyttede søer.</p>
--	--	--	--	---

Anlæggets kapacitet for strækning-sanlæg:	x				
Anlæggets længde for strækning-sanlæg:	x				
Anlæggets behov for råstoffer, type og mængde i hhv. anlæg/driftsfasen:				x	

Behov for vand, kvalitet og mængde:				x	
Forudsætter anlægget etablering af yderligere vandforsyningskapacitet?				x	
Affaldstype og mængder som følge af anlægget: Farligt affald: Andet affald: Spildevand:		x			
Kræver bortskaffelse af affald og spildevand ændringer af bestående ordninger:				x	
Overskrides de vejledende grænseværdier for støj:				x	
Overskrides de vejledende grænseværdier for luftforurening:				x	
Vil anlægget give anledning til vibrationsgener:				x	
Vil anlægget give anledning til støvgener:				x	
Vil anlægget give anledning til lugtgener:				x	
Vil anlægget give anledning til				x	

lysgener:					
Må anlægget forventes at udgøre en særlig risiko for uheld:				x	
Anlæggets placering					
Forudsætter anlægget ændring af eksisterende arealanvendelse:		x			Arealet er i dag landbrugsjord og omdanne nu til bassinareal.
Forudsætter anlægget ændring af en eksisterende plan for området:		x			Ja der udarbejdes tillæg til spildevandsplanen for området. Sideløbende er der udarbejdet en lokalplan for området.
Forudsætter anlægget ændring af kommuneplanen:		x			
Indebærer anlægget behov for at begrænse anvendelsen af naboarealer ud over hvad der fremgår af gældende kommune - og lokalplaner:				x	
Vil anlægget udgøre en hindring for fremtidig anvendelse af områdets råstoffer og grundvand:				x	
Indebærer anlægget en mulig påvirkning af sårbare vådområder:				x	<p>Det sikres i projektet at der ikke vil ske en påvirkning af sårbare vådområder.</p> <p>Det vand der udledes fra Novafos bassin i planområdet skal afvande til det rør-lagte vandløb Kalvekær rende. Herfra ledes vandet til Gørløse Å og Havelse Å før det når slutrecipienten Roskilde Fjord, der er Natura 2000 område. Overløb fra dette bassin ledes via grøft til den § 3 beskyttede mose Kalvekær rende. Tag - og overfladevand fra en del af planområdets nordlige del ledes til 2 § 3 beskyttede søer nord for planområdet. Det er for at opretholde vandbalancen i disse</p>

				<p>søer.</p> <p>Det er vurderet, at udledningen af overfladevand fra regnvandsbassinet i det nye boligområde vil overholde de miljøkvalitetskrav der er fastsat for ferske og marine vande. Dette betyder at der ikke vil ske en påvirkning af vandkvaliteten i de nedstrøms beliggende vandområder; Gørløse Å Havelse Å og Roskilde Fjord ydre samt at udledningen ikke vil forringe tilstanden eller forhindre målopfyldelse i disse vandområder. Det er vurderet, at projektet ikke vil medføre væsentlig påvirkning på Natura 2000-område nr. 136.</p> <p>Endelig er det også vurderet at vandhåndteringen ikke vil give anledning til tilstandsforandring af § 3-beskyttede områder. Da projektet ikke vurderes at medføre påvirkning på § 3-områder, vurderes projektet heller ikke at påvirke områdenes potentiale som levested for bilag IV-arter.</p> <p><i>Kilder:</i> <i>"Vurdering af påvirkning på vand og natur, Overfladevandshåndtering ved bygge-modning - Slangerup, Frederikssund Novafos A/S, 22.03.2023 af Niras"</i> <i>"Notat med vurdering vedr. vandbalance og bilag IV-arten spidssnudet frø ved udstykningsområdet Kalvekær Eng, Notat fra Natur360, 04.12.2022".</i> <i>"Notat vedr. naturforhold og varetagelse af naturhensyn ved Kalvekær Mose, Vers. 4 - november 2022, for bygherre: Thybo Ejendomsudvikling a/s, af rådgiver: Natur360 ApS".</i></p>	
Er anlægget tænkt placeret indenfor kystnærhedszonen:				x	Nej projektet placeres ikke indenfor kystnærhedszonen.
Forudsætter anlægget rydning af skov:				x	Nej projektet forudsætter ikke rydning af skov.
Vil anlægget være i strid med eller til hinder for etableringen af reservater eller naturparker:				x	Projektet vil ikke være til hinder for en rejst fredningssag.
Tænkes anlægget placeret i Vadehavsområdet:				x	

<p>Kan anlægget påvirke registrede, beskyttede eller fredede områder, Nationalt Internationalt (natura 2000)</p>			<p>x</p>	<p>Det vand der udledes fra Novafos bassin i planområdet skal afvande til det rør-lagte vandløb Kalvekær rende. Herfra ledes vandet til Gørløse Å og Havelse Å før det når slutrecipienten Roskilde Fjord, der er Natura 2000 område. Overløb fra dette bassin ledes via grøft til den § 3 beskyttede mose Kalvekær rende. Tag- og overfladevand fra en del af planområdets nordlige del ledes til 2 § 3 beskyttede søer nord for planområdet. Det er for at opretholde vandbalancen i disse søer.</p> <p>Det er vurderet, at udledningen af overfladevand fra regnvandsbassinet i det nye boligområde vil overholde de miljøkvalitetskrav der er fastsat for ferske og marine vande. Dette betyder at der ikke vil ske en påvirkning af vandkvaliteten i de nedstrøms beliggende vandområder; Gørløse Å Havelse Å og Roskilde Fjord ydre, samt at udledningen ikke vil forringe tilstanden eller forhindre målopfyldelse i disse vandområder. Det er vurderet, at projektet ikke vil medføre væsentlig påvirkning på Natura 2000-område nr. 136.</p> <p>Endelig er det også vurderet at vandhåndteringen ikke vil give anledning til tilstandsforandring af § 3-beskyttede områder. Da projektet ikke vurderes at medføre påvirkning på § 3-områder, vurderes projektet heller ikke at påvirke områdernes potentiale som levested for bilag IV-arter.</p> <p><i>Kilder:</i> <i>"Vurdering af påvirkning på vand og natur, Overfladevandshåndtering ved byg-gemodning - Slangerup, Frederikssund Novafos A/S, 22.03.2023 af Niras"</i> <i>"Notat med vurdering vedr. vandbalance og bilag IV-arten spidssnudet frø ved udstykningsområdet Kalvekær Eng, Notat fra Natur360, 04.12.2022".</i> <i>"Notat vedr. naturforhold og varetagelse af naturhensyn ved Kalvekær Mose Vers. 4 - november 2022, for bygherre: Thybo Ejendomsudvikling a/s, af rådgiver: Natur360 ApS".</i></p>
--	--	--	----------	--

<p>Forventes området at rumme beskyttede Arter efter bilag IV</p>		x			<p>Der er registreringer af spidssnudet frø i 2009, 2020, 2021 og 2022, stor vandsalamander i 2009 og 2022, lille vandsalamander i 2022 og butsnudet frø i 2009, 2020 og 2022 (Amphi Consult, 2010) (Arter.dk, 2022) (Natur 360, 2022). Alle paddler er fredede jf. artsfredningsbekendtgørelsen og må derfor ikke indsamles eller slås ihjel. Af de registrerede arter skal spidssnudet frø og stor vandsalamander fremhæves, da disse yderligere er bilag IV-arter, og derfor er underlagt en strengere beskyttelse</p> <p>Det er vurderet, at vandhåndteringen ikke vil give anledning til tilstandsforandring af § 3-beskyttede områder. Da projektet ikke vurderes at medføre påvirkning på § 3-områder, vurderes projektet heller ikke at påvirke områdernes potentiale som levested for bilag IV-arter.</p> <p><i>Kilder:</i> <i>"Vurdering af påvirkning på vand og natur, Overfladevandshåndtering ved byggemodning - Slangerup, Frederikssund Novafos A/S, 22.03.2023 af Niras"</i> <i>"Notat med vurdering vedr. vandbalance og bilag IV-arten spidssnudet frø ved udstykningsområdet Kalvekær Eng, Notat fra Natur360, 04.12.2022"</i></p>
<p>Forventes området at rumme danske rødlistearter:</p>				x	
<p>Kan anlægget påvirke områder, hvor fastsatte miljøkvalitetsnormer allerede er overskredet:</p> <p>Overfladevand, grundvand, naturområder, boligområder</p>				x	<p>Regnvandsbassinet har udledning direkte til det offentlige ikke målsatte rørlagte vandløb Kalvekær Rende, hvorfra det afvander til Gørløse Å og Havelse Å, for til slut at ende i Roskilde Fjord. Dermed kan projektet have en påvirkning af overfladevand.</p> <p>Dette håndteres i projektet ved at sikre at bassinet lever op til BAT, således at bassinet sikrer tilstrækkelig rensning, samt har det rette volumen til forsinkelse af regnvand.</p> <p>Der er i notatet "Vurdering af påvirkning på vand og natur", vurderet på projekts påvirkninger på overfladevand og grundvand. Heri konkluderes det at udledningen af tag- og overfladevand via regnvandsbassinet, ikke vil forringe de økologiske eller kemiske tilstande eller være til hinder for målopfyldelsen for vandområderne nedstrøms udledningspunktet.</p> <p>Ift. grundvand, vil tag- og overfladevand fra de befæstede arealer i det nye boligområde blive ledt til regnvandsbassinet. Regnvandsbassinet etableres med fast, impermeabel bund samt sider og vandet ledes via rørledning til Kalvekær rende. Den faste bund i bassinet og i rørledningen sikrer at der ikke sker nedsvivning til grundvandet i området. Det er i notatet "Vurdering af påvirkning på vand og natur" vurderet at</p>

					der ikke vil være risiko for forurening af grundvandet.
Tænkes anlægget placeret i et tæt befolket område:		x			
Kan anlægget påvirke: Historiske træer, kulturelle eller arkæologiske værdier/landskabstræk, æstetiske el geologiske landskabstræk:				x	

Kendetegn ved den potentielle miljøpåvirkning					
Er området sårbar overfor den forventede miljøpåvirkning:				x	Anlægget placeres på arealer der i dag anvendes til landbrugsarealer.
Er der andre anlæg eller aktiviteter i området, der sammen med det ansøgte medfører en påvirkning af miljøet				x	
Den forventede miljøpåvirknings geografiske udstrækning i areal:	x				Anlægget etableres i et mindre lokalområde, og den geologiske udstrækning vil derfor være begrænset.
Omfanget af personer der forventes berørt af miljøpåvirkningen:	x				
Vil den forventede miljøpåvirkning række udover kommunens område:				x	

Vil den forventede miljøpåvirkning berøre nabolande:				x	
Forventes miljøpåvirkningerne at kunne være væsentlige enkeltvis eller samlet:				x	
Må den samlede miljøpåvirkning betegnes som kompleks:				x	
Er der stor sandsynlighed for miljøpåvirkningen:				x	
Er påvirkningen af miljøet: Varig, hyppig, reversibel:		x			Bassinerne etableres som permanente anlæg og må derfor betragtes som varig.

Konklusion på miljøscreening af projektet:

Bassiner til rensning og forsinkelse af tag- og overfladevand ved Hillerødvej (matr.nr 6h, 6n og 2t Jordhøj By, 3550 Slangerup)

Frederikssund Kommune har i henhold til §21 i Lovbekendtgørelse om miljøvurdering af projekter udført en miljøscreening af et bassin til rensning og forsinkelse af tag- og overfladevand fra et boligområde, i forhold til de mange kriterier som fremgår af loven bilag 6, samt i forhold til lovens brede miljøbegreb.

Screening af hvert forhold fra lovens bilag 6 fremgår af ovenstående skema.

Konklusionen på screeningen er, at etablering og drift af bassinet med tilhørende udledning til recipient *ikke* indebærer at der skal gennemføres en egentlig miljøvurdering.

Dette er begrundet i at screeningen ovenfor har vist at bassinet og tilhørende udledning:

1. Omfatter et meget begrænset areal,
2. Ikke påvirker et udpeget naturbeskyttelsesområde væsentligt,
3. Ikke medfører en væsentlig påvirkning af miljøet,
4. Bassinet etableres netop for at forebygge hydraulisk og miljømæssig påvirkning af vandmiljøet.

Kommunens afgørelse vil blive annonceret samtidig med annoncering af at udkast til tillæg til spildevandsplanen sendes i 8 ugers offentlig høring og samtidigt med Kommunens screeningsafgørelse om planforslaget i henhold til samme lov som denne screening af bassinet.

Kommunens afgørelse om, at bassinet ikke skal miljøvurderes, kan påklages til Miljø - og Fødevarerklagenævnet, hvilket vil fremgå af annonceringen.

Bilag 4 Matrikler der berøres af dette tillæg

Matrikler indenfor planområdet der bebygges.

Matrikel nummer	Ejerlav	Ejertype
6n	Jordhøj By, Slangerup	Privat
6h	Jordhøj By, Slangerup	Privat
2t (del af)	Jordhøj By, Slangerup	Privat
7000b	Jordhøj By, Slangerup	Vejstykke

Matrikler hvor ledningstracé og udløb placeres.

Matrikel nummer	Ejerlav	Ejertype
2t	Jordhøj By, Slangerup	Privat
2n	Jordhøj By, Slangerup	privat

Matrikler som er direkte naboer til planområdet

Matrikel nummer	Ejerlav	Ejertype
6m	Jordhøj By, Slangerup	Privat
6r	Jordhøj By, Slangerup	Privat
6a	Jordhøj By, Slangerup	Kommunalt
2 kæ	Jordhøj By, Slangerup	Privat
2 kø	Jordhøj By, Slangerup	Privat
2 la	Jordhøj By, Slangerup	Privat
2 lb	Jordhøj By, Slangerup	Privat
2 lc	Jordhøj By, Slangerup	Privat
2 dp	Jordhøj By, Slangerup	Privat
2 dq	Jordhøj By, Slangerup	Privat
2 dr	Jordhøj By, Slangerup	Privat
2 dt	Jordhøj By, Slangerup	Privat
2 ar	Jordhøj By, Slangerup	Privat grundejerforening
2 a	Jordhøj By, Slangerup	Privat
1 a	Jordhøj By, Slangerup	Privat
6 b	Jordhøj By, Slangerup	Privat
2 lo	Jordhøj By, Slangerup	Privat grundejerforening

Bilag 5 Uddrag af udkast til vedtægter for grundejerforening/ejerforening ved Hillerødvej i Slangerup om ansvar for fællesanlæg til tag - og overfladevand

"Håndtering af overfladevand"

1.1

De enkelte grundejere ejer, driver og vedligeholder spildevandsanlæg til håndtering af overfladevand på egne matrikler frem til skel.

1.2

Foreningen ejer, driver og vedligeholder spildevandsanlæg til håndtering af overfladevand etableret på private fællesarealer, herunder Bassin B134-2 og udløb til søerne nord for boligområdet.

1.4

Novafos ejer alle hovedledninger og stikledninger fra matrikler, og frem til de regnvandsbassin B134-1. Dette bassin ejes og drives af Novafos.

1.5

Ejerskab og ansvarsfordeling for spildevandsanlæg for håndtering af overfladevand i området fremgår af bilag x

1.6

Spildevandsanlæg ejet af Foreningen drives og vedligeholdes i overensstemmelse med den i bilag y beskrevne driftsmanual.



Frederikssund Kommune
Klima og Natur
Torvet 2
3600 Frederikssund

Spildevand@frederikssund.dk
www.frederikssund.dk

