

FREDERIKSSUND
KOMMUNE

Frederikssund Kommune

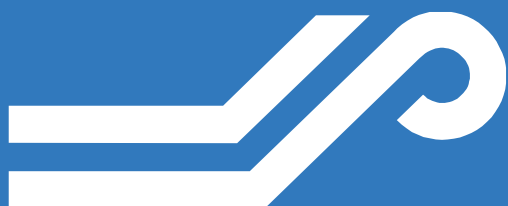
Tillæg til spildevandsplan 2013-2021

Slagslundevej, Slangstrup, Ny boligbebyggelse

Separatkloakering, del af opland 27

Administrativt vedtaget 2.12.2022.

Sagsnr.: 06.00.05-P16-3-21



Indholdsfortegnelse

| | |
|---|----|
| Baggrund og sammenfatning | 4 |
| Lovgrundlag | 5 |
| Forhold til anden planlægning..... | 6 |
| Kommuneplan og lokalplan | 6 |
| Vandområdeplan..... | 6 |
| Klimatilpasningsplan..... | 6 |
| Vandforsyningsplan..... | 6 |
| Screening af planudkast og screening af bassin | 6 |
| Dræn | 11 |
| Grundvand | 11 |
| Teknisk Redegørelse | 12 |
| Opland | 12 |
| Spildevand..... | 12 |
| Pumpestationer..... | 13 |
| Overfladevand | 13 |
| Forbassin..... | 17 |
| Udløbet | 17 |
| Ledningstracé fra bassin og frem til recipient | 17 |
| Overløb | 17 |
| Ulykker..... | 17 |
| Håndtering af vand i anlægsfasen..... | 17 |
| Berørte lodsejere | 17 |
| Medfør af tillægget | 17 |
| Ansvarsfordeling og økonomi..... | 18 |
| Tilslutningsbidrag..... | 18 |
| Tinglysning /Deklaration af ledninger | 18 |
| Godkendelsesprocedure | 18 |
| | |
| Bilag 1 Miljøscreening af tillæg til spildevandsplan..... | 15 |
| Bilag 2 Miljøscreening af projekt. | 25 |
| Bilag 3 Planområdet med placering af bassin og udløb til recipient..... | 36 |
| Bilag 4 Matrikler der berøres af dette tillæg | 37 |

Baggrund og sammenfatning

Dette tillæg til spildevandsplanen supplerer spildevandsplanen for Frederikssund Kommune: "Spildevandsplan for Frederikssund Kommune 2013-2021".

Baggrunden for tillægget er, at der skal bygges boliger på en del af Slagslundevej 5 i Slangerup.

Arealet er pt. ikke kloakeret, men planlagt for separatkloakering, i opland 27. Da der ønskes etableret et nyt udløb til recipienten Græse Å, da der skal etableres et bassin i planområdet og da planområdet udvides skal der udarbejdes et tillæg til spildevandsplanen. Den del af Slagslundevej som ligger op ad planområdet medtages med dette tillæg i opland 27.

At området er separatkloakeret betyder, at forsyningselskabet Novafos er ansvarlige for både håndtering af spildevand og tag- og overfladevand.

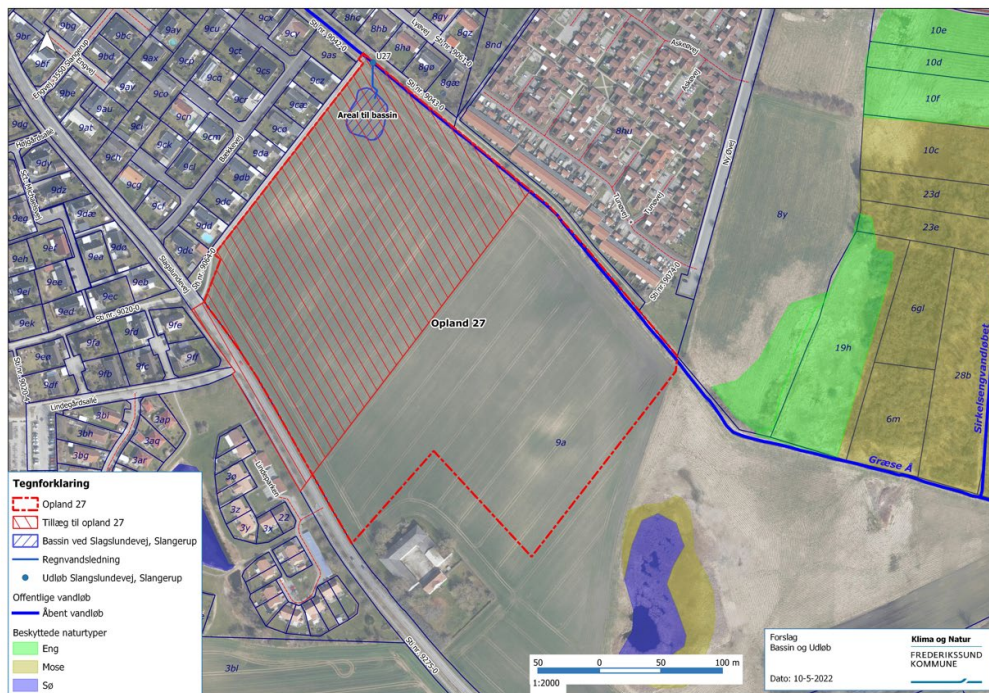
Der er udført en robusthedsanalyse for Græse Å.

(Kilde: Novafos, *Robusthedsanalyse - Græse Å og Skindskjoldsrenden - Hydraulisk kapacitets - og erosionsanalyse, 14.10.2021*). Resultatet af denne analyse er, at der kan udledes 2 l/s/red. hektar til Græse Å fra det nye boligområde. Forudsætningen for denne udledning er, at der udføres en reguleringssag for vandløbsstrækningen. Reguleringssagen har til formål at der etableres foranstaltninger så der ikke sker oversvømmelser af arealer langs vandløbet, som følge af den planlagte udledning.

Tillægget til spildevandsplanen omfatter en del af matrikel nr. 9a Slangerup By, Slangerup og den del af Slagslundevej som ligger op til det planlagte boligområde, det vil sige matrikel 7000k Slangerup By, Slangerup. Arealet udgør ca. 4,9 hektar. Det reducerede areal er beregnet til 1,84 hektar.

Området ligger i udkanten af Slangerup By. Området afgrænses mod øst, vest og nord af boligbebyggelse. Mod Syd af dyrkede arealer.

Se figur 1 herunder hvor det areal der spildevandsplanlægges for er angivet.



Figur 1. Figuren viser med rød skravering det areal der spildevandsplanlægges for med dette tillæg. Den røde stiplede streg viser det eksisterende opland 27.

Den forventede spildevandsbelastning fra de nye boliger i området er estimeret af Novafos til ca. 223 PE.

Spildevandet vil blive afledt til Novafos ledningssystem og videre til Slangerup renselanlæg. Det vurderes, at renselanlægget har kapacitet til at modtage spildevandet fra området. Tag- og overfladevand fra området vil blive ledt til rensning og forsinkelse i et nyetableret bassin (B27), ejet af Novafos, og derfra ledt til vandløbet Græse Å via et nyetableret udløb U27.

Lovgrundlag

Lovgrundlaget for udarbejdelse af spildevandsplanen og tillæg til denne fremgår af "Bekendtgørelse af lov om Miljøbeskyttelse", Lovbekendtgørelse nr. 100 af 19.01.2022. Det fremgår af lovens formålsparagraf, at loven skal medvirke til at værne om landets natur og miljø, så samfundsudviklingen kan ske på et bæredygtigt grundlag i respekt for menneskets livsvilkår og for bevarelsen af dyre- og plantelivet.

Jævnfør lovens § 32 skal Kommunalbestyrelsen udarbejde en plan for bortskaffelse af spildevand. I bekendtgørelse nr. 1393 af 21.06.2021, Bekendtgørelse om spildevandstilladelser m.v. efter Miljøbeskyttelseslovens kapitel 3 og 4, er i § 7 præciseret, at Kommunalbestyrelsen skal ajourføre planen for bortskaffelse af spildevand i kommunen når der sker ændringer i forudsætningerne for den.

Forslaget skal offentliggøres med en høringsperiode på 8 uger, hvorefter tillægget kan

vedtages efter behandling af hørings svarene. Såfremt der kun indkommer mindre eller ingen hørings svar kan tillægget vedtages administrativt.

Forhold til anden planlægning

Kommuneplan og lokalplan

Tillægget vurderes ikke at være i strid med det kommuneplantillæg eller den lokalplan 154, som udarbejdes parallelt med dette tillæg.

Vandområdeplan

Frederikssund Kommune er omfattet af vandområdeplan 2015-2021 for vandområdet distrikt Sjælland, vedtaget juni 2016. Det vurderes, at dette tillæg til spildevandsplanen ikke er i konflikt med den gældende vandområdeplan. Udkast til Vandområdeplan 3 er fremsendt i høring til kommunerne. Frederikssund Kommune vurderer, at dette tillæg til spildevandsplanen ikke er i strid med udkast til Vandområdeplan 3.

Klimatilpasningsplan

Det vurderes, at tillægget til spildevandsplanen ikke er i konflikt med Frederikssund Kommunes klimatilpasningsplan.

Vandforsyningsplan

Frederikssund Kommune er omfattet af 4 vandforsyningsplaner fra de 4 kommuner der var før kommunesammenlægningen. Det vurderes, at tillægget til spildevandsplanen ikke er i konflikt med de gældende vandforsyningsplaner.

Screening af planudkast og screening af bassin

Miljøscreening af planudkast

Spildevandsplaner skal screenes i henhold til Bekendtgørelse af Lov om miljøvurdering af planer og programmer. Formålet er at vurdere, om der er behov for at udarbejde en egentlig miljøvurdering.

Frederikssund Kommune har udarbejdet en miljøscreening af dette tillæg til spildevandsplanen. Konklusionen på screeningen er, at tillægget til spildevandsplanen ikke indebærer, at der skal gennemføres en egentlig miljøvurdering.

Screeningen og mere detaljeret argumentation for at der ikke skal udføres en miljøvurdering fremgår af bilag 1. Resultat af screeningen annonceres samtidigt med, at tillægget sendes i 8 ugers offentlig høring.

Miljøscreening af projekt (bassin)

Da der etableres et bassin i planområdet skal der i henhold til Bekendtgørelse af Lov om miljøvurdering af planer og programmer også udføres en miljøscreening af bassinet.

Frederikssund Kommune har udarbejdet en miljøscreening og resultatet af denne

screening er, at der ikke er grundlag for at udføre en egentlig miljøvurdering af bassinet. Selve screeningen samt argumenter for at der ikke skal udføres en miljøvurdering fremgår af bilag 2.

Resultatet af bassin-screeningen annonceres samtidigt med resultatet af miljøscreeningen af planforslaget.

Recipienter og påvirkning (Natura 2000 og Habitatbekendtgørelsen)

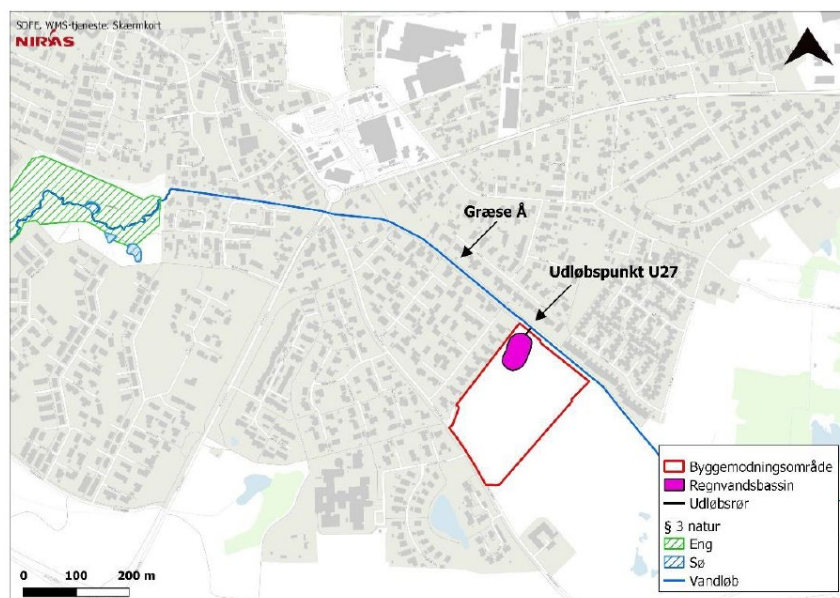
I henhold til Habitatbekendtgørelsen (Bek. nr. 2091 af 12.11.2021) om udpegning og administration af internationale beskyttelsesområder samt beskyttelse af visse arter, skal der foretages en vurdering af om det ansøgte i sig selv, eller i forbindelse med andre planer og projekter kan påvirke et Natura 2000 område væsentligt.

Det fremgår også af Habitatbekendtgørelsen, at der ikke kan gives tilladelse, hvis det ansøgte kan beskadige eller ødelægge yngle- eller rasteområder i det naturlige udbredelsesområde for de dyre- og plantearter, der fremgår af Habitatdirektivets bilag IV.

Ovenstående forhold gennemgås og vurderes herunder.

Indenfor planområdet

Området der spildevandsplanlægges for ligger på et areal, der i en årrække har været brugt til landbrugsjord, og som derfor ikke rummer levesteder for beskyttede bilag IV arter.



Figur 2. Figuren viser planområdet med rød strek og placering af bassin, samt placering af udløbsledning fra bassin og frem til U27 og udløb i vandløbet Græse Å. Figuren viser endvidere områder som er beskyttet i forhold til Naturbeskyttelseslovens § 3. Kilde: "Vurdering af påvirkning på vand og natur, Novafos A/S, Håndtering af regnvand fra byggemodningsområde ved Slagslundevej i Slangerup, 3.3.2022, Niras".

Recipienterne Græse Å og Roskilde Fjord

Tag- og overfladevand fra planområdet planlægges ledt til vandløbet Græse Å via et nytableret udløb - kaldet U27. Vandløbet er åbent på den strækning, hvor udløbet planlægges etableret. Overløb fra bassinet planlægges også ledt til vandløbet via sandfang og en overløbsbrønd med kuppelrist. Overløb sker ved større regnhændelser end en 5 års regn i fremtidigt klima.

Græse Å er et offentligt vandløb. Fra Græse Å løber vandet ud i Roskilde Fjord, som er Natura 2000 område.

Af basisanalysen for den kommende planperiode 2021-2027, fremgår det, at målsætningen for Græse Å er god økologisk tilstand og god kemisk tilstand. Den økologiske tilstand for vandløbet er bl.a. fastsat på baggrund af de tre biologiske kvalitetselementer makrofytter, smådyrsfauna og fisk.

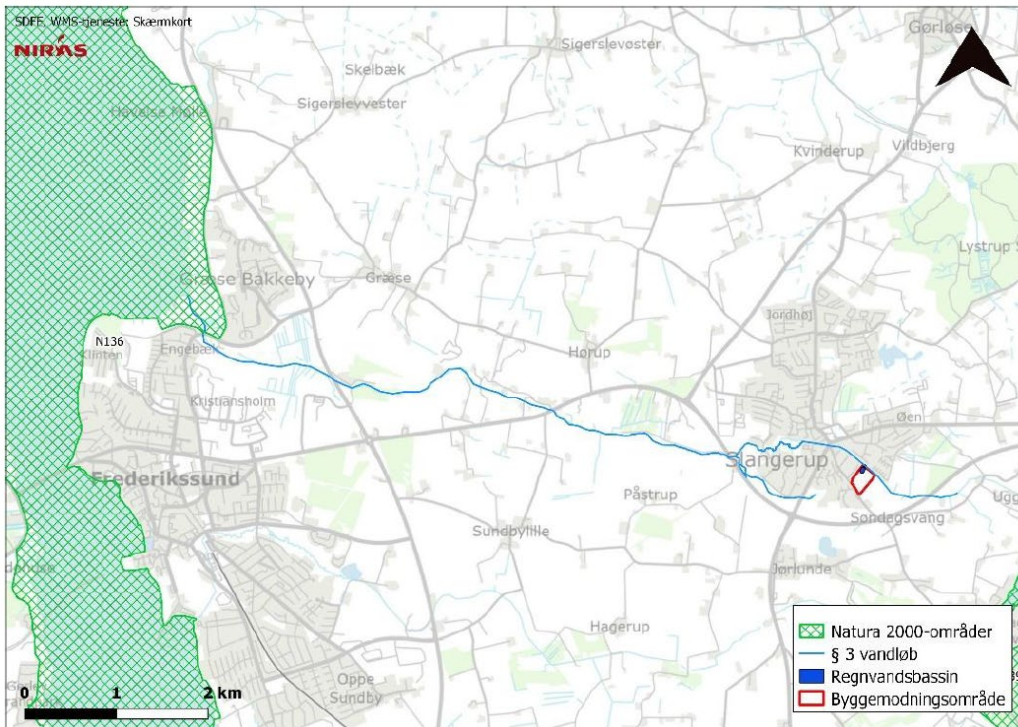
Tilstanden i den nedre del af Græse Å er i basisanalysen vurderet til at være ukendt kemisk tilstand og dårlig økologisk tilstand. Den øvre del af Græse Å er i basisanalysen vurderet til ikke god kemisk tilstand og dårlig økologisk tilstand. Den del af Græse Å hvor udløbspunktet ender, er i basisanalysen vurderet til ukendt kemisk tilstand og ringe samlet økologisk tilstand.

For den del af åen, hvor den kemiske tilstand er 'ikke god' skyldes det, at barium overskrider miljøkvalitetskravet. Særligt tilstanden for fisk i øvre og nedre del af åen er dårlig. I den del af åen hvor udløbspunktet etableres, skyldes den ringe tilstand kvalitetselementet fisk. Det er tilstanden for fisk der er styrende for den samlede økologiske tilstand.

Roskilde Fjord Ydre

Græse Å munder ud i kystvandområde nr. 1 Roskilde Fjord ydre, som er en del af hovedvand- oplandet 2.2 Isefjord og Roskilde Fjord. Målsætningen for Roskilde Fjord er god økologisk tilstand og god kemisk tilstand. Tilstanden for rodfæstede planter er ringe, for bentiske invertebrater er tilstanden moderat, for fytoplankton er tilstanden ringe. Tilstanden af national specifikke stoffer er god, og den kemiske tilstand er fortsat ikke god grundet BDE og kviksølv i fisk, samt bly i musling.

For vandområde nr.1 Roskilde Fjord ydre er der et kvælstofindsatsbehov på 10,5 tons/år jf. vandområdeplanen for 2. planperiode. Et indsatsbehov for 3. planperiode på 123 tons/år er sendt i høring, men ikke endeligt vedtaget.



Figur 3. Figuren viser vandløbssystemet hvor der med dette tillæg ledes vand til fra planområdet. På figuren ses planområdet og bassinet. udløb i Græse Å. Figuren viser også hvor Græse Å løber ud i Roskilde Fjord. Kilde: "Vurdering af påvirkning på vand og natur, Novafos A/S, Håndtering af regnvand fra byggeområdene ved Slagslundevej i Slangerup, 3.3.2022, Niras".

Vurdering af påvirkning på Græse Å og nedstrøms vandområde Roskilde Fjord

I forbindelse med dette tillæg til spildevandsplanen har Novafos fået udarbejdet en vurdering af om der vil være en påvirkning af § 3 beskyttede områder, Natura 2000 områder og en vurdering i forhold til bilag IV arter og Habitatbekendtgørelsen. Vurderingen fremgår af: "Vurdering af påvirkning på vand og natur, Novafos A/S, Håndtering af regnvand fra byggeområdene ved Slagslundevej i Slangerup, 3.3.2022, Niras".

Konklusionerne er gengivet herunder.

Det vurderes samlet, at udledningen af rensede overfladevand fra regnvandsbassinet i projektområdet vil overholde de miljøkvalitetskrav der er fastsat for ferske (indlandsvand) og marine vande.

Det betyder, at der ikke vil ske en påvirkning af vandkvaliteten i nedstrøms vandområder; Græse Å og Roskilde Fjord ydre, samt at udledningen ikke vil forringe tilstanden eller forhindre målopfyldelse i disse vandområder.

Vurdering af påvirkning af § 3 beskyttede områder og af bilag IV arter

Projektet vurderes ikke at give anledning til tilstandsforandring af § 3-beskyttede områder, og vil således ikke være i strid med naturbeskyttelsesloven § 3. Det skyldes at udledningen til Græse Å ikke vil medføre påvirkninger af de fysiske forhold som f.eks.

brinkzone og vandstand, som kan forringe naturtilstanden. Udledningen vil ligeledes ikke medføre forringelse af naturtilstand eller tilstandsforandringer af nedstrøms recipienter, som er omfattet af beskyttelsen i naturbeskyttelsesloven § 3.

Da projektet ikke vurderes at medføre påvirkning på § 3-områder, vurderes projektet heller ikke at påvirke områdernes potentiale som levested for bilag IV-arter. Der foreligger ingen registreringer af bilag IV-arter indenfor projektområdet eller i den nærmeste del strækning af Græse Å nedstrøms.

Nærmeste registrering af bilag IV-arter omfatter grøn mosaikguldsmed og spidssnudet frø. Projektet vil ikke medføre påvirkning af den økologiske funktionalitet for nogle af arterne, eller øvrige bilag IV-arter, da hverken yngle- eller rasteområder vil blive påvirket.

Projektet vurderes ikke at medføre væsentlig påvirkning på Natura 2000-område nr. 136, da udledningen af tag- og overfladevand ikke vurderes at forringe tilstandsparametre for god økologisk og kemisk tilstand, samt forhindre målopfyldelse i de målsatte vandområder Græse Å og Roskilde Fjord ydre. Det skyldes, at rensningen i regnvandsbassinet sikrer en tilbageholdelse af miljøfarlige forurenende stoffer, samt at der sker en yderligere fortynding af den regnbetingede udledning i Græse Å, inden udledning til Roskilde Fjord.

Salt

Det er vurderet, i den væsentlighedsvurdering som Novafos har fået udført, at salt fra glatførebekæmpelse ikke vil medføre en forringelse af vandkvaliteten i Græse Å eller i Roskilde Fjord. (Kilde: "Vurdering af påvirkning på vand og natur, Novafos A/S, Håndtering af regnvand fra byggeområdene ved Slagslundevej i Slangstrup, Niras").

Konkret vurdering af vandløbets kapacitet til at modtage vand fra det nye planområde

Novafos har i 2021 fået udført en robusthedsanalyse af Græse Å.

Det fremgår af robusthedsanalysen, at Græse Å har kapacitet til at føre udledninger fra de befæstede og fremtidige befæstede arealer med et afløbstal på 2 l/sek./red ha. Dette forudsætter dog at der først gennemføres en vandløbsreguleringssag. Vandløbsreguleringssagen skal sikre, at der gennemføres tiltag så udvalgte arealer langs vandløbet ikke oversvømmes. Reguleringssagen skal gennemføres før tillægget til spildevandsplanen kan effektueres og dermed før det nye boligområde kan etableres. En konkret vurdering af vandløbet har således vist, at vandløbet vil kunne modtage vandet fra den del af opland 27, som med dette tillæg til spildevandsplanen planlægges ledet til vandløbet efter forsinkelse og rensning i bassin.

Det vurderes samlet, at hverken Græse Å eller Roskilde Fjord som Natur 2000 område vil blive påvirket af udledningen fra opland 27, da vandet både forsinkes og renses i et vådbassin før det ledes til vandløbet. Det vurderes også at planforslaget ikke vil medføre beskadigelse eller ødelæggelse af yngle- eller rasteområder for de dyre- og plantearter, der fremgår af Habitatdirektivets bilag IV. (Kilde: "Robusthedsanalyse - Græse Å og Skindskjoldssø, hydraulisk kapacitets- og erosionsanalyse, Novafos A/S, 14.10.2021 Niras og "Vurdering af påvirkning på vand og natur, Novafos A/S, Håndtering af regnvand

fra byggemodningsområde ved Slagslundevej i Slangerup, 3.3.2022, Niras ”).

Dræn

Der er ved besigtigelse konstateret en drænledning, som har udløb i Græse Å.
(Kilde: ”Håndtering af regnvand fra byggemodningsområde ved Slagslundevej i Slangerup, Dispositionsforslag, Novafos, 10.3.2022, Niras”).

Hvis dræn skal ændres i forbindelse med projektet skal dette først godkendes af vandløbsmyndigheden i Frederikssund Kommune.

Grundvand

Hele projektområdet er beliggende i et område med særlige drikkevandsinteresser og indsatsområde indenfor nitratfølsomme indvindingsområder. Projektet ligger indenfor vanddistrikt Sjælland.

Regnvandsbassinet etableres med tæt bund samt sider, og vandet ledes via rørledning til Græse Å. Det sikrer, at der ikke sker nedsivning til grundvandet i området.

Overløb fra bassinet vil ske via overløbsbrønd med kuppelrist. Ved utilsigtet tilstopning af overløbsbrønden vil overløbsvand løbe på terræn, mod Græse Å, hvorfra der kan ske nedsivning. Overløb, sker kun i forbindelse med kraftige regnhændelser, og koncentrationen af miljøfarlige stoffer ved disse hændelser vil være lav, da en stor andel af vandet er atmosfærisk regn, hvorfor der ikke vurderes at være risiko for forurening af grundvandet. Projektet vurderes ikke at kunne forringe tilstanden af grundvandsforekomsterne eller forhindre målopfyldelse.

Teknisk Redegørelse

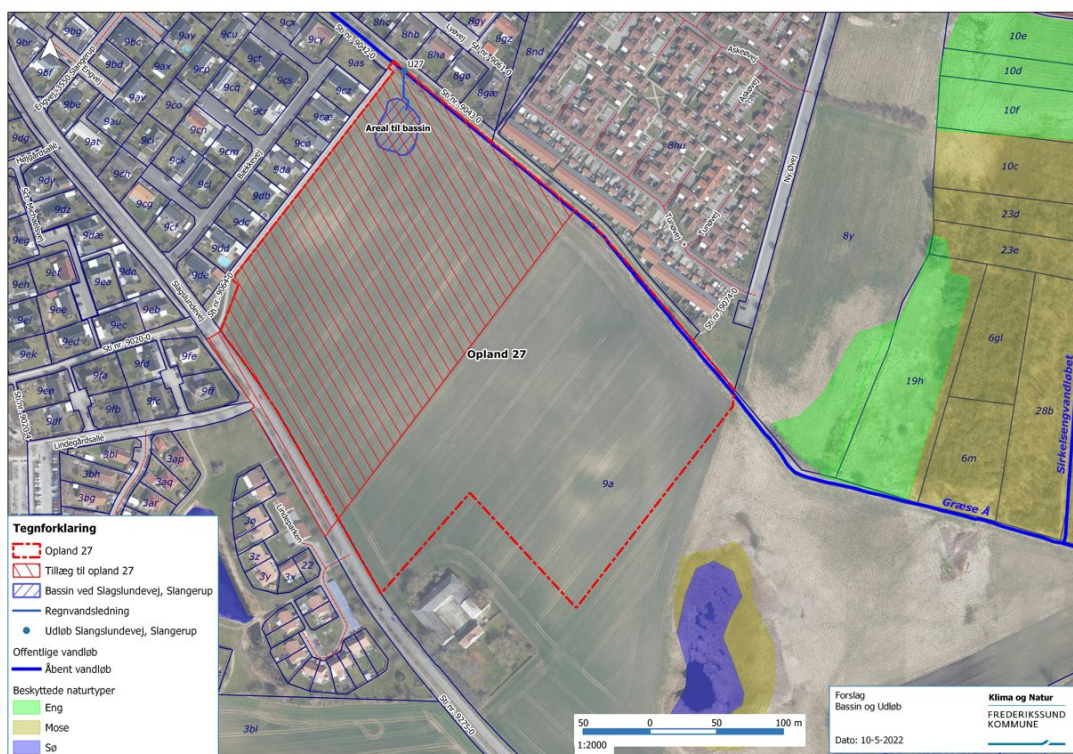
Opland

Tillægget til spildevandsplanen omfatter en del af matrikel nr. 9a Slangerup By, Slangerup og den del af Slagslundevej som ligger op til planområdet. Det vil sige en del af matrikel 7000k Slangerup By, Slangerup. Arealet udgør samlet ca. 4,9 hektar. Der planlægges for, at det befæstede areal hvorfra der ledes vand til bassin og efterfølgende udledning til recipient vil være på ca. 1,84 red. hektar.

Området ligger i udkanten af Slangerup By. Området afgrænses mod øst, vest og nord af boligbebyggelse. Mod Syd af dyrkede arealer.

Baggrunden for tillægget er, at der skal bygges boliger på en del af markarealet på Slagslundevej 5.

Med vedtagelsen af tillægget muliggøres at en del af opland 27 bebygges i det der etableres et bassin og et nyt udløb til vandløb kaldet U27.



Figur 4. Figuren viser det areal som tillægget vedrører. Det er skravet med rød. Endvidere er vist bassinets placering og udløb til recipient.

Spildevand

Den forventede spildevandsbelastning fra de nye boliger i området er estimeret af

Novafos til ca. 223 PE. Der er ikke i den gældende spildevandsplan for Frederikssund Kommune oplyst forventet PE belastning, som følge af bebyggelse af oplandet.

Det vurderes, at den ekstra belastning fra projektområdet til Slangerup renseanlæg er begrænset og at renseanlægget har kapacitet til at rense spildevandet.

Forsyningen etablerer stik til afledning af spildevand jævnfør Novafos til enhver tid gældende betalingsvedtægt.

Alt spildevand skal ledes til Forsyningens spildevandsledning og videre til Slangerup renseanlæg.

Pumpestationer

Novafos har oplyst at der ikke vil være behov for pumpestationer til regnvand. For spildevand vil der være behov for en mindre pumpestation (6x6 meter).

Overfladevand

Da området separatkloakeres, er det forsyningen, der skal håndtere tag- og overfladevand i området, samt drive og vedligeholde alle ledninger i området.

Det er forsyningen, som skal eje, etablere og vedligeholde bassinet og tilhørende udløb til recipient, ligesom det er forsyningen, der rettidigt skal ansøge om og opnå tilladelse til udledning til recipient fra bassinet B27.

Forsyningen etablerer stik til afledning af tag - og overfladevand jævnfør Novafos til enhver tid gældende betalingsvedtægt.

I den gældende spildevandsplan er det planlagt, at tag- og overfladevand skal ledes til det eksisterende udløb 085U, sammen med vandet fra opland 85. Men da dette udløb er placeret på den forkerte side af åen, og da der ikke er rensning og forsinkelse på udløb U85 skal der etableres et selvstændigt udløb U27 for oplandet.

Med tillægget sikres at der kan etableres et regnvandsbassin, der opfylder nutidige krav til rensning og forsinkelse af tag - og overfladevand. Da der alene ønskes bebygget på ca. halvdelen af opland 27 dimensioneres det nye bassin B27 kun for denne del af oplandet. Det betyder, at når den resterende del af opland 27 skal bebygges skal der etableres endnu et bassin i oplandet. Som udgangspunkt skal vandet udledes via U27, eller via et nyt udløb i oplandet.

Ovenstående ændringer, som følge af dette tillæg er opsummeret i nedenstående skema a og skema b.

| Spildevandsplan før tillæg - Oplandsskema | | | | |
|---|--------|-----------------------------------|-----------------|-----------|
| Opland | Hektar | Afløbskoefficient | Kloakeringsform | Udløb |
| 27 | 8,7 | 0,25 | Separat | 085U0000R |
| Spildevandsplan efter tillæg - Oplandsskema | | | | |
| 27 | 8,72 | 0,35 rækkehuse 0,25 parcelhuse | Separat | 27U |

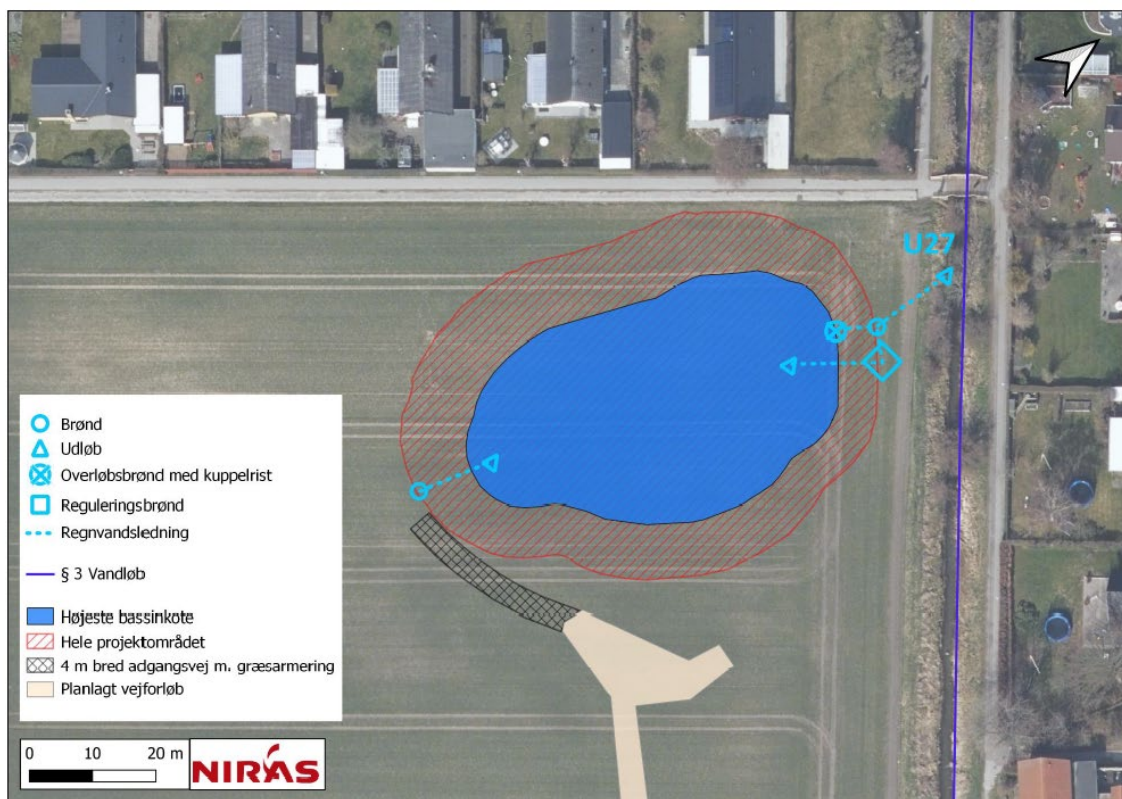
Skema a. Skema a viser hvilke ændringer der er til spildevandsplanens oplandsskema som følge af dette tillæg til spildevandsplanen.

| Spildevandsplan før tillæg - Udløbsskema | | | | | | | | | |
|--|-------------------------|---------|------|---------|--------------------|--------|------|------|-----|
| Udløb | Recipient | Opland | Ha | Red. Ha | m ³ /år | BOD/år | N/år | P/år | |
| 085U0000R | Græse Å | 85, 27 | 13,3 | 3,0 | 10.611 | 106 | 21 | 5,3 | |
| Spildevandsplan efter tillæg - Udløbsskema | | | | | | | | | |
| 085U0000R | Græse Å | 85 | 4,6 | 1,6 | 7.920 | 58,6 | 17,4 | 1,9 | |
| U27 | Del 1 (Dette tillæg) | Græse Å | 27 | 8,72 | 1,84 | 9.108 | 67,4 | 20,0 | 2,2 |
| | Del 2 | | | | 1,48 | 7.326 | 54,2 | 16,1 | 1,8 |

Skema b. Skema b viser hvilke ændringer der er til spildevandsplanens udløbsskema som følge af dette tillæg til spildevandsplanen. Værdierne er beregnet af Novafos. Del 2 omfatter den resterende del af opland 27, som ikke udbygges pt.

Før tag- og overfladevand fra området må udledes til Græse Å skal der etableres et vådt regnvandsbassin, som skal være dimensioneret til at forsinke og rense overfladevand. Bassinet kaldes B27.

Placering af bassinet og ledningsplacering fra bassin og frem til recipient fremgår af figur 5 herunder. Mindre afvigelser i forhold til ledningstracé og præcis placering af bassin kan accepteres. Det er myndigheden der beslutter hvad der kan kategoriseres, som en mindre afvigelse.



Figur 5. Figuren viser bassin og udløbsledning frem til recipient.

(Kilde: "VVM anmeldesskema fra Novafos modtaget den 26.4.2022").

Bassinet skal indrettes, som minimum, med et permanent vådvolumen på 250 m³ pr. hektar reduceret opland, og med et opstuvningsvolumen, der kan håndtere minimum en klimatilpasset 5 års regnhændelse.

Bassinet og forbassin skal indrettes med tæt membran i bund og sider, da der ikke må nedsives i bassinet. Bassinet skal indrettes med forbassin. Bassinet skal etableres med dykket udløb, så det kan fungere som olieudskiller.

I bassinet skal der ske en rensning og en forsinkelse af vandet, inden det ledes videre til recipient. Bassinet skal etableres med permanent vandspejl med en dybde på ca. 1,2 m (vådvolumen). Dertil skal lægges opstuvningsvolumen.

Der er udført beregning af nødvendig bassinstørrelse ud fra anvisningerne i den udførte robusthedsanalyse, det vil sige et afløbstal fra bassin til vandløb på 2 l/s/reduceret hektar. Den endelige dimensionering og udformning af bassinet foretages ved detailprojektering og skal foreligge senest samtidigt med at der ansøges om udledningstilladelse. Det gælder også endelig ledningstegning for projektet.

Figur 6 herunder viser forventet volumen - og arealbehov for bassinet. Nødvendigt bassinareal inklusive arbejdsareal omkring bassinet på ca. 5 meter er angivet i (.). Endelig dimensionering kan medføre mindre ændringer.

| Bassin navn | Opland (Ha) | Red. opland (Ha) | Våd Volumen (m ³) | Opstuvnings volumen (m ³) | Samlet volumen (m ³) | Bassin areal, (m ²) |
|-------------|-------------|------------------|-------------------------------|---------------------------------------|----------------------------------|---------------------------------|
| B27 | 4,9 | 1,84 | 1.008 | 1.214 | 2.222 | 3.421 |

Figur 6: Tal for vådvolumen er angivet både for forbassin og hovedbassin. Bemærk at det reducerede areal alene dækker den del bassinet dimensioneres for og ikke for udbygningen af hele opland 27.

De endelige længde/bredde forhold og udformning af forbassinet udføres ved detailprojekteringen. Der vil være 1 indløb til - og 1 udløb fra bassinet. Fra bassinet etableres en udløbsledning frem til recipient.

Det bassin som etableres i planområdet skal dimensioneres som minimum efter følgende kriterier:

| | |
|--|--|
| Regnintensitet | 661 mm (årsmiddelnedbør) |
| Gentagelsesperiode | T=5. Klimatilpasset 5 års hændelse |
| Sikkerhedsfaktor | 1,56 |
| (Klima/volumenfaktor 1,28- Model 1,2,- Fortætning 1,0) | |
| Hydrologisk reduktionsfaktor | 0,9 |
| Hældning på bassinets sider | 1:5 eller mindre stejle. |
| Afløbskoefficient fra rækkehus-matrikler | 0,35 |
| Afløbskoefficient for parcelhuse-matrikler | 0,25 |
| Permanent vådvolumen | minimum 250m ³ /reduceret hektar |
| Koblede regn | Bassinet skal beregnes med koblede regn |
| Opstuvningsvolumen | Jf. Spildevandskomiteens nyeste skrifter + koblet regn. |
| Membran | Krav om tæt membran i bassinets bund og sider |
| Indløb/udløb | Vandets vej gennem bassinet skal være længst mulig |
| Bassinets længde/bredde forhold | Langstrakt. Længde 2-3 gange bredde. Hele bassinets volumen skal udnyttes til forsinkelse og rensning. |

| | |
|---------------------|--|
| Indløb | Et indløbsbygværk |
| Udløb | Dykket udløb |
| Afløbstal | Maximalt 2l/s/reduceret hektar |
| Permanent vanddybde | Ca. 1-1,2 meter i både forbassin og hovedbassinet. |

Forbassin

Der skal etableres et forbassin. Det skal etableres med dykket udløb. Forbassinet skal endvidere have tæt bund og sider, og have et permanent vådvolumen med en dybde i hele forbassinet på minimum 1-1,2 meter.

Udløbet

Der skal etableres et nyt udløb, kaldet U27.

Udløbet skal så vidt muligt udformes så det ser så naturligt ud som muligt. Det kan f.eks. ske ved at "pakke" røret ind i store sten eller lignende. Der skal være afløbsregulator på udløb efter bassin, sådan at der maksimalt kan udledes 2 l/s/red hektar til vandløbet.

Ledningstracé fra bassin og frem til recipient

Fra udløb af bassinet på matrikel nr.9a Slangerup By, Slangerup løber ledningen direkte ud i vandløbet via U27.

Overløb

Overløb ved regnhændelser over T=5 sker via en kuppelrist til jord hvorfra vandet løber på terræn mod vandløb.

Ulykker

Alle anlæg til håndtering af overfladevand skal indrettes sådan at drukneulykker forebygges.

Håndtering af vand i anlægsfasen

Skulle der være behov for at udlede vand i anlægsfasen skal der fremsendes ansøgning herom, og opnå tilladelse til udledningen før udledningen må finde sted.

Berørte lodsejere

De matrikler som er omfattet af dette tillæg fremgår af bilag 4.

Medfør af tillægget

Før dette tillæg til spildevandsplanen kan gennemføres kræver det, bl.a. at følgende forinden er gennemført:

- 1) Der skal være gennemført en reguleringssag for vandløbet.

2) Der skal være ansøgt om og opnået tilladelse til udledning af tag -og overfladevand, herunder håndtering af overfladevand i anlægsfasen.

Ansvarsfordeling og økonomi

Udgifter til etablering og drift af spildevands og regnvandsledninger, stik ind til de enkelte matrikler, bassin og tilhørende installationer herunder pumpestationer samt udløb til recipient afholdes af Novafos.

Novafos oplyser, at placering af stik og nærmere aftaler om tilslutninger afhænger af de fremtidige matrikulære forhold og af den endelige bebyggelsesplan.

Tilslutningsbidrag

Tilslutningsbidrag fastsættes i henhold til forsyningens til enhver tid gældende betalingsvedtægt.

Tinglysning /Deklaration af ledninger

Grundejere skal tåle, at forsyningens ledninger og/eller spildevandstekniske anlæg deklarerer, hvor disse etableres over anden mands grund. Frederikssund Kommune er indstillet på at ekspropriere, såfremt grundejer og forsyning ikke kan nå frem til en frivillig aftale.

Tidsplan

Bassinet etableres i 2023-2024.

Godkendelsesprocedure

I henhold til kapitel 4 i Bekendtgørelse nr.1393 af 21.06.2021, Bekendtgørelse om spildevandstilladelser m.v. (Spildevandsbekendtgørelsen), skal kommunalbestyrelsens forslag til spildevandsplan forhandles med kommunens spildevandsselskab.

Herefter skal kommunalbestyrelsens forslag til spildevandsplan og tillæg til spildevandsplanen offentliggøres med oplysning om, at der inden for en frist på mindst 8 uger efter offentliggørelsen er adgang til at kommentere det fremlagte forslag over for kommunalbestyrelsen.

Såfremt der ikke fremkommer væsentlige indsigelser, kan spildevandsplan og tillæg til disse endeligt vedtages efter høringsfristens udløb. Herefter annonceres det vedtagne tillæg.

Bilag 1 Miljøscreening af tillæg til spildevandsplan

I henhold til §10 i Bekendtgørelse af Lov om miljøvurdering af planer og programmer og af konkrete projekter (VVM), nr. 1976 af 27/10/2021.

Tillæg til spildevandsplan 2013-2021: "Slagslundevej, Slangerup, Ny boligbebyggelse, Separatkloakering, del af opland 27.

Dato: 30.6.2022

Sagsbehandler: vwill

Journalnummer: 06.00.05-P16-3-21

Læsevejledning

Lov om miljøvurdering af planer og programmer foreskriver, at offentlige myndigheder skal foretage en miljøvurdering af planer og programmer, der kan få en væsentlig indvirkning på miljøet. Der er for en række planer og programmer pligt til at foretage en miljøvurdering, mens der for andre planer og programmer først skal foretages en screening, for at finde ud af om planen eller projektet kan have en væsentlig indvirkning på miljøet og derfor skal miljøvurderes. Fremgangsmåden er beskrevet nedenfor.

A: Indledende screening

Indledningsvis undersøges om planen er omfattet af lovens bilag, og om området, omfattet af spildevandstillægget, er beliggende indenfor eller i nærheden af et internationalt naturbeskyttelsesområde.

Hvis de to betingelser er opfyldt, er der pligt til at gennemføre en miljøvurdering. Er det ikke tilfældet skal det vurderes om planen kan få væsentlig indvirkning på miljøet i det hele taget (screening).

B: Planens indvirkning på miljøet – screening eller miljøvurdering? Skemaet herunder omfatter de miljøparametre, der typisk skal tages i betragtning ved en miljøvurdering. For de enkelte parametre foretages en kvalitativ vurdering af planens indvirkning på den pågældende miljøparameter.

Skal der foretages en miljøvurdering, bruges tjeklisten for at afgrænse indholdet i og omfanget af miljøvurderingen. De punkter, der i tjeklisten vurderes at have en væsentlig indvirkning på miljøet, skal indgå i miljøvurderingen. Skemaet bruges også, når der foretages en screening af, om en plan vil/kan få væsentlig indvirkning på miljøet i det hele taget.

| |
|--|
| Navn på plan |
| Tillæg til spildevandsplan 2013-2021: "Slagslundevej, Slangerup, Ny boligbebyggelse, Separatkloakering, del af opland 27. |
| Karakteristik af området: (fx ubebygget, skov, å, eksisterende anvendelse) |
| Området udgøres i dag af landbrugsjord. |
| Karakteristik af planen: |
| Med vedtagelsen af dette tillæg til spildevandsplan bliver det muligt, at separatkloakere en del af opland 27. Der etableres et vådbassin til rensning og forsinkelse af tag -og overfladevand, og der etableres et nyt regnvandsudløb til vandløbet Græse Å. Udløbet kaldes U27. Bebyggelsen som etableres vil være parcelhuse og rækkehuse. Derudover inddrages den del af Slagslundevej som ligger op til det nye boligområde også i opland 27. Opland 27 udgør et areal på ca. 7,2 ha. Det areal som bebygges, samt del af vejareal, udgør i alt ca. 4,9 ha. Den forventede spildevandsbelastning fra området er vurderet til ca. 223 PE. Spildevandet forventes afledt til Slangerup renseanlæg, som har kapacitet til at rense vandet. |

Indledende screening

| | Ja | Nej | Bemærkninger |
|---|----|-----|--|
| Planen er omfattet af bekendtgørelse om miljøvurdering af planer og programmer, bilag 1 og/eller 2. | x | | Spildevandstillægget er omfattet af bilag 2, pkt. 10 Infrastrukturprojekter, og skal derfor screenes med henblik på at fastsætte om planen har en væsentlig indvirkning på miljøet. |
| Planen kan påvirke et internationalt naturbeskyttelsesområde væsentligt. | | x | Det vand der udledes fra regnvandsledningen ender i sidste ende i Natura 2000-området nr. 136 Roskilde Fjord og Jægerspris Nordskov. I den væsentlighedsvurdering, som er udført i forbindelse med projektet, fremgår det at Græse Å, der er målsat i vandområdeplanerne, og modtager vandet ikke vil blive påvirket af regnvandsudledningen. Derved kan det afvises at regnvandsudledningen vil have en væsentlig påvirkning på de Natura 2000-områder der ligger nedstrøms udledningen. (Kilde: "Vurdering af påvirkning på vand og natur, Novafos A/S, Håndtering af regnvand fra byggeområdene ved Slagslundevej i Slangerup, 3.3.2022, Niras"). |

Planens indvirkning på miljøet

| Planens karakteristika – Hvad kendetegner planens påvirkninger | Ja | Nej | Mindre | Nogen | Større | Ved ikke | Bemærkninger |
|---|----|-----|--------|-------|--------|-------------|---|
| Hvilket omfang af afledte projekter eller aktiviteter medfører planen | | | x | | | | Planen giver mulighed for kloakering af området. |
| Omfang af trafikmængde, ændret trafikmønster | | | x | | | | Planen medfører ikke trafikale påvirkninger, da planen alene vedrører håndtering af overfladevand og spildevand. Dog vil der være en begrænset trafik i anlægsfasen. |
| Forbrug af naturressourcer? | | | x | | | | Der anvendes alene naturressourcer til etablering af hhv. spildevandsledning, regnvandsledning og regnvandsbassin. |
| Kumulation med andre aktiviteter (eksisterende og planlagte)? | | | x | | | | Frederikssund Kommune udarbejder lokalplan for det nye boligområde. Spildevandstillæg er ikke i strid med lokalplanen. |
| Har planen indflydelse på andre Planer | | | x | | | | Spildevandstillægget medfører en ændring af den gældende Spildevandsplan for Frederikssund Kommune 2013-2021. Der udarbejdes en lokalplan for samme område. |
| Indeholder planen særlige tiltag for at fremme bæredygtighed | | x | | | | | Tillægget til spildevandsplanen indeholder ikke særlige tiltag for at fremme bæredygtighed. |
| Miljøproblemer i planen | | x | | | | | Der forventes ingen miljøproblemer med tillægget til spildevandsplanen. Robusthedsanalysen viser, at der kan udledes 2 l/s/red ha til vandløbet såfremt der etableres kanter på dele af vandløbet. Det skal reguleres i en vandløbsreguleringssag. Den skal være gennemført før tillægget kan effektueres. Den udførte væsentlighedsvurdering viser, at der ikke vil være en væsentlig påvirkning af vandløb eller fjord (kilde: "Vurdering af påvirkning på vand og natur, Novafos A/S, Håndtering af regnvand fra byggemodningsområde ved Slagslundevej i Slangerup, 3.3.2022, Niras"). |
| Relevans for gennemførelse af anden miljølovgivning | | x | | | | | Spildevandstillægget vurderes ikke at være i strid med gældende lovgivning. Frederikssund Kommune skal meddele tilladelse til håndtering af overfladevandet, før det kan udledes til recipienten. |

| Kendetegn ved det berørte område | Ja | Nej | Mindre | Nogen | Større | Ved ikke | Bemærkninger |
|--|----|-----|--------|-------|--------|----------|---|
| Sårbarhed / kvalitativ værdi | | x | | | | | Området består primært af landbrugsområde. Hele planområdet er område med særlige drikkevandsinteresser. Planen berører ingen særlige karakteristiske naturtræk til kulturarv. Planen medfører ikke overskridelse af miljønormer eller grænseværdier. |
| Områder eller landskaber med anerkendt beskyttelsesstatus på nationalt, fællesskabsplan eller internationalt plan. | | x | | | | | Tillægget vedrører ikke areal med anerkendt beskyttelsesstatus, som f.eks. Natura 2000 områder, fredede områder, kirkeindsigtsområder, kirkeomgivelser eller fredninger. |

| Miljøparametre | | | | | |
|---|----------------|------------------|-----------|---------------|---|
| Sandsynlig væsentlig indvirkning | Ikke væsentlig | Mindre væsentlig | Væsentlig | Ikke relevant | Bemærkninger |
| Natur – Biologisk mangfoldighed | | | | | |
| Søer, åer, kyst, hede, skov (fx §3-områder) | | x | | | <p>Tillægget vedrører håndtering af spildevand- og regnvand fra et område der ikke er omfattet af Naturbeskyttelseslovens § 3. Renset og forsinket tag- og overfladevand ledes fra bassin til vandløbet Græse Å udenfor planområdet.</p> <p>Projektet vil medføre en øget afledning af overfladevand til vandløbet, med et forventet afløbstal på 2 l/s pr. red. ha. I tilfælde af overløb sker overløb også til vandløbet.</p> <p>Der er foretaget en separat vurdering af projektets effekt på både vandløb og slutrecipienten Roskilde fjord. Det er vurderet, at placering af bassin, regnvandsledning og udledning til hhv. vandløb og fjord ikke vil medføre en væsentlig påvirkning af recipienterne. (Kilde: "Vurdering af påvirkning på vand og natur, Novafos A/S, Håndtering af regnvand fra byggemodningsområde ved Slagslundevej i Slangerup, 3.3.2022, Niras").</p> |
| Skovrejsning/-nedlæggelse | | | | x | Der etableres eller nedlægges ikke skovareal. |

| | | | | | |
|---------------------------------------|---|---|--|---|--|
| Grønne strukturer | | x | | | Der etableres 1 regnvandsbassin. |
| Natur – Fauna og flora | | | | | |
| Biotoper (særlige arter) | | | | x | |
| Habitatdirektivets Bilag IV | | x | | | <p>Området er i dag dyrket landbrugsjord. Det er derfor vurderet, at der ikke er yngle- og rasteoerråder for bilag IV arter i selve området.</p> <p>Med plantillægget planlægges håndtering af spildevand- og regnvand fra et område der ikke er omfattet af Naturbeskyttelseslovens § 3. Renset og forsinket tag- og overfladevand ledes fra bassin til vandløb.</p> <p>Projektet vil medføre en øget afledning af overfladevand til vandløbet, med et afløbstal på 2 l/s pr. red. ha. Der vil ikke være en påvirkning af arter omfattet af habitatdirektivets bilag IV, som følge af projektet.</p> <p><i>(Kilde: "Vurdering af påvirkning på vand og natur, Novafos A/S, Håndtering af regnvand fra byggemodningsområde ved Slagslundevej i Slangerup, 3.3.2022, Niras").</i></p> |
| Spredningskorridorer | | | | x | |
| Miljø – Jordbund | | | | | |
| Jordbundsforhold / geologisk Særpræg | | | | x | Planen ligger hverken i nationalt geologisk interesseområde eller lokalt enkeltområde af geologisk interesse. |
| Jordforurening | x | | | | Der er ingen arealer som er kortlagt som V1 eller V2 i henhold til Jordforureningsloven. |
| Miljø - Vand | | | | | |
| Grundvandsinteresser/ grundvandsstand | x | | | | Hele projektområdet er placeret i et område med særlige drikkevandsinteresser (OSD). Regnvandsbassinet etableres med tæt bund og sider, således at der ikke kan ske nedsivning herfra og derved ikke ske en påvirkning af grundvandsressourcen. |

| | | | | | |
|---------------------------------------|--|---|--|--|---|
| Udledning til søer, åer/overfladevand | | x | | | <p>Projektet vil medføre en øget afledning af overfladevand til vandløbet, med et afløbstal på maksimalt 2 l/s pr. red. ha. Der er udført en robusthedsanalyse af hvor meget vand der må afledes til vandløbet. Resultatet af denne analyse er at vandløbet har kapacitet til at modtage vandet.</p> <p><i>(Kilde: "Robusthedsanalyse - Græse Å og Skindskjoldsrenden, hydraulisk kapacitets -og erosionsanalyse, Novafos A/S, 14.10.2021, Niras og "Vurdering af påvirkning på vand og natur, Novafos A/S, Håndtering af regnvand fra byggeområdene ved Slagslundevej i Slangerup, 3.3.2022, Niras").</i></p> <p>Det er vurderet, at placering af bassin, regnvandsledning og udledning til hhv. vandløb og slutrecipienten Roskilde Fjord ikke vil medføre en væsentlig påvirkning af recipienterne.</p> <p><i>(Kilde: "Vurdering af påvirkning på vand og natur, Novafos A/S, Håndtering af regnvand fra byggeområdene ved Slagslundevej i Slangerup, 3.3.2022, Niras").</i></p> |
|---------------------------------------|--|---|--|--|---|

| | | | | | |
|---|--|---|--|---|---|
| Kloakering, håndtering af spildevand | | x | | | Området separatkloakeres. Spildevand planlægges ledt til Slangerup Renseanlæg. Det forventes, at der vil blive afledt cirka 223 PE fra planområdet. Det er vurderet at renseanlægget har kapacitet til at modtage spildevandet. |
| Miljø – Luft | | | | | |
| Emissioner (partikler, luftarter)/ smog | | | | x | Planen vurderes ikke at medføre væsentlige emissioner i forhold til den nuværende situation. |
| Lugt | | | | x | Planen vurderes ikke at medføre lugtgener. Spildevandsanlægget anlægges så der ikke opstår lugtgener hverken i anlæg eller drift. |
| Miljø – Klima | | | | | |
| Energiforbrug/afgivelse | | | | x | Påvirkningen vurderes ikke at være væsentlig. |
| Vandstandsændringer (fx lavbundsarealer) | | | | x | Planen vurderes ikke at medføre vandstandsstigninger. Projektet er ikke placeret i et område med risiko for oversvømmelse jf. Frederikssund Kommuneplan. |
| Vindforhold (fx turbulens ved høje bygninger) | | | | x | Planen omfatter ikke bebyggelse over terræn, hvorfor vindforholdene i området ikke vil blive påvirket. |

| | | | | | |
|---|---|---|--|---|---|
| Befolkning (levetilstand generelt) | | | | | |
| Trafikal tilgængelighed/belastning | | | | x | |
| Svage grupper (ældre, handicappede, m.fl.) | | | | x | |
| Adgang til uddannelse og arbejde | | | | x | |
| Boligforhold | | | | x | |
| Befolkning – Menneskers sundhed/individet | | | | | |
| Støj, vibrationer, lysgænger, smog, arbejdsmiljø | x | | | | Frederikssund Kommunes forskrift for støj og vibrationer skal overholdes. |
| Trafiksikkerhed | x | | | | Der vil blive foretaget de nødvendige forholdsregler, så trafiksikkerheden ikke mindskes under anlægsfasen. Under drift vil der ikke forekomme gener. |
| Fare ved brand, eksplosion, giftudslip, mv. | | | | x | |
| Recreation friluftsliv/grønne områder | | | | x | |
| Kultur – Materielle goder | | | | | |
| Adgang til service | | | | x | |
| Udviklingsvilkår/-muligheder (fx landområder) | | x | | | Spildevandstillægget medfører ikke i sig selv ændrede udviklingsvilkår, men vil have en indirekte indvirkning på planområdet. |
| Attraktive omgivelser/ livskvalitet/visuel værdi | | | | x | |

| | | | | | |
|---------------------------------|--|---|--|--|--|
| Affaldsmængder (-håndtering) | | x | | | Spildevandstillægget vil ikke medføre en direkte øget affaldsmængde, men der vil med tillægget forekomme en øget tilførsel af spildevand til Slangerup renseanlæg. |
|---------------------------------|--|---|--|--|--|

| | | | | | |
|--|--|--|--|--|--|
| | | | | | |
|--|--|--|--|--|--|

| | | | | | |
|--------------------------|--|--|--|--|--|
| Kultur – Landskab | | | | | |
|--------------------------|--|--|--|--|--|

| | | | | | |
|--------------------------------------|--|---|--|--|--|
| Landskabsværdi/særlige landskabstræk | | x | | | Området er ikke udpeget som værdifuldt landskab, og landskabet vurderes på den baggrund mindre sårbart over for ændringer. |
|--------------------------------------|--|---|--|--|--|

| | | | | | |
|---|--|--|--|---|--|
| Beskyttelsesområder nationalt /internationalt | | | | x | Planens område er ikke omfattet af et nationalt eller internationalt beskyttelsesområde. |
|---|--|--|--|---|--|

| | | | | | |
|------------|--|--|--|---|--|
| Fredninger | | | | x | Nærmeste fredning ligger ca. 620 meter fra den fremtidige bassinkant. Nærmeste fredning er Kirkeengen (Reg. nr 00968. 300 m syd for projektområdet.) |
|------------|--|--|--|---|--|

| | | | | | |
|---------------------------|--|--|--|--|--|
| Kultur – Kulturarv | | | | | |
|---------------------------|--|--|--|--|--|

| | | | | | |
|----------------------------|--|--|--|---|---|
| Kirker og kirke omgivelser | | | | x | Projektet kræver ikke dispensation fra gældende bygge- og beskyttelseslinjer. |
|----------------------------|--|--|--|---|---|

| | | | | | |
|--|--|--|--|---|--|
| Bygningskulturel arv/bymiljø/kulturmiljø | | | | x | |
|--|--|--|--|---|--|

| | | | | | |
|---------------|---|--|--|--|--|
| Fortidsminder | x | | | | Der er ikke kendte fortidsminder indenfor planområdet. |
|---------------|---|--|--|--|--|

| | | | | | |
|-----------------|--|--|--|---|---|
| Arkæologisk arv | | | | x | Tillæggets område berører ikke kendt arkæologisk arv. |
|-----------------|--|--|--|---|---|

| | | | | | |
|--|--|--|--|---|--|
| Almene bevaringsinteresser (fx lokalt) | | | | x | |
|--|--|--|--|---|--|

| | | | | | |
|-------------------------------------|--|--|--|--|--|
| Ressource - Ressourceforbrug | | | | | |
|-------------------------------------|--|--|--|--|--|

| | | | | | |
|--------------|--|---|--|--|---|
| Arealforbrug | | x | | | Spildevandstillægget omfatter et areal på ca. cirka 4,9 hektar. |
|--------------|--|---|--|--|---|

| | | | | | |
|---------------|--|--|--|---|--|
| Energiforbrug | | | | x | |
|---------------|--|--|--|---|--|

| | | | | | |
|-----------------------------------|---|---|--|---|---|
| Vandforbrug | | x | | | Spildevandstillægget vil ikke generere et øget vandforbrug. Vandforsyningen har oplyst at der er tilstrækkeligt vand til rådighed til den nye bebyggelse. |
| Produkter, materialer, råstoffer | x | | | | Spildevandstillægget vil medføre et øget forbrug af råstoffer, materialer m.v. i anlægsfasen, men det vurderes, at mængden er begrænset. |
| Kemikalier, miljøfremmede stoffer | | | | x | |
| Affald, genanvendelse | | | | x | |

Konklusion på miljøscreening af Planforslaget

Frederikssund Kommune har i henhold til §10 i Lovbekendtgørelse om miljøvurdering af planer og programmer screenet ovenfor nævnte tillæg til spildevandsplanen, i forhold til de kriterier som fremgår af loven bilag 3, samt i forhold til lovens brede miljøbegreb. Screeningen fremgår af ovenstående skema.

Konklusionen på screeningen er, at tillægget til spildevandsplanen ikke indebærer at der skal gennemføres en egentlig miljøvurdering.

Dette er begrundet i at screeningen har vist, at planen kun i et uvæsentligt omfang eller slet ikke:

- Danner grundlag for andre aktiviteter med hensyn til beliggenhed, art, størrelse og driftsbetingelser
- Har indflydelse på andre planer eller programmer, herunder også planer og programmer, som indgår i et hierarki,
- Har relevans for integreringen af miljøhensyn specielt med henblik på at fremme bæredygtig udvikling,
- Har miljøproblemer af relevans for planen,
- Har relevans for gennemførelsen af anden miljølovgivning, der stammer fra en EU-retsakt,
- Medfører påvirkning af grænseoverskridende karakter,
- Medfører fare for menneskers sundhed og miljøet (f.eks. på grund af ulykker),
- Har en indvirkning af en størrelsesorden og rumlige udstrækning (det geografiske område og størrelsen af den befolkning, som kan blive berørt),
- Medfører overskridelse af miljøkvalitetsnormer eller -grænseværdier,
- Medfører intensiv arealudnyttelse,
- Har en indvirkning på områder eller landskaber, som har en anerkendt beskyttelsesstatus på nationalt plan, fællesskabsplan eller internationalt plan,
- Har en påvirkning af værdien og sårbarheden af det område planen vedrører, herunder heller ikke særlige karakteristiske naturtræk eller kulturarv,
- Har en påvirkning af kumulativ karakter.

Planen omfatter således kun et mindre område på lokalt plan, som ikke påvirker et udpeget naturbeskyttelsesområde og ikke fastlægger rammer for projekter som må antages at få en væsentlig indflydelse på miljøet.

Kommunens afgørelse vil blive annonceret samtidig med annoncering af at udkast til tillæg til spildevandsplanen sendes i 8 ugers offentlig høring. Kommunens afgørelse om, at tillægget ikke skal miljøvurderes, kan påklages til Miljø - og Fødevarerklagenævnet, hvilket vil fremgå af annonceringen.

Bilag 2 Miljøscreening af projekt.

I henhold til § 21 i Bekendtgørelse af Lov om miljøvurdering af planer og programmer og af konkrete projekter (VVM), nr. 1976 af 27/10/2021.

Bassin til rensning og forsinkelse af tag - og overfladevand før udledning til recipient.

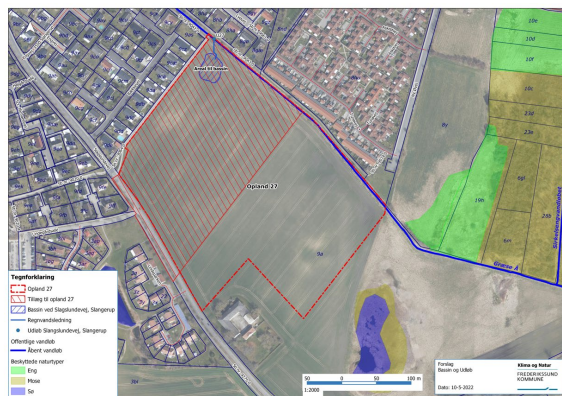
Dato: 30.6.2022

Sagsbehandler: vwill

Journalnummer: 06.00.05-P16-3-21

| Screening af projekt: | |
|---|---|
| Bassin og tilhørende installationer til rensning og forsinkelse af tag- og overfladevand på Slagslundevej 5, samt fra vejstykke (matrikel nr. 9a Slangerup By, Slangerup og del af Slagslundevej matrikel 7000k Slangerup By, Slangerup). | |
| Basisoplysninger | Tekst |
| Projektbeskrivelse - jf. anmeldelsen: | Ved Slagslundevej i Slangerup skal et landbrugsareal udvikles til boligområde i form af parcelhuse og rækkehuse. Området skal separatkloakeres og der skal etableres et regnvandsbassin inden for området til opsamling, forsinkelse og rensning af regnvand. Til regnvandsbassinet skal der etableres en regnvandsledning, som afleder tag- og overfladevand til bassinet, samt en regnvandsledning som afleder det rensede vand videre til Græse Å. Regnvandsbassinet og de tilhørende ledninger dimensioneres til en 5 års klimatilpasset regnhændelse. I relation til bassinet etableres der en adgangsvej til drift. Regnvandsbassinet etableres ned mod vandløbet i nordlig retning. |
| Bygherre | Novafos A/S Adresse: Blokken 9, 3460 Birkerød Att.: Tina Seligmann Petersen E-mail: tse@novafos.dk |
| Projektets placering | Slagslundevej 5 i Slangerup. |
| Projektet vedrører følgende kommune | Frederikssund Kommune. |

Kort



| Forholdet til Miljøvurderingsreglerne | Ikke relevant | Ja | Bør undersøges | Nej | Tekst |
|--|---------------|----|----------------|-----|--|
| Er anlægget opført på bilag 1 til LBK nr 1976 af 27/10/2021. | | | | x | Hvis ja, er det obligatorisk VVM-pligt. |
| Er anlægget opført på bilag 2 til LBK nr 1976 af 27/10/2021. | | x | | | Omfattet af punkt 10 Infrastrukturprojekter pkt. g) Dæmninger og andre anlæg til opstuvning eller varig oplagring af vand (projekter som ikke er omfattet af bilag 1). |
| Anlæggets karakteristika | | | | | |

| | Ikke relevant | Ja | Bør undersøges | Nej | Tekst/Bemærkninger |
|---|---------------|----|----------------|-----|---|
| Er der andre ejere end bygherre? | | | | x | |
| Det bebyggede areal i m ² og bygningsmassen i m ³ | x | | | | <p>Regnvandsbassinet udføres med et forbassin og et hovedbassin med tæt bundmembran (geotextil), og er opdelt i et vådvolumen og et stuvningsvolumen.</p> <p>Regnvandsbassinet er planlagt med et samlet volumen på 2.222 m³ svarende til et areal på ca. 3.421m².</p> <p>Bassinet vil i tørvejrperioder have en dybde på ca. 1,2 m og en dybde under 2,1 m ved fyldt volumen.</p> <p>Bassinet udformes med en længde der er ca. 2-3 gange bredden.</p> <p>Ved nedgravning af regnvandsledning vil det være nødvendigt at inddrage et arbejdsareal på ca. 2 m på hver side af ledningstracéet.</p> <p>Der anlægges en mindre adgangsvej til bassinet.</p> |
| Anlæggets maximale bygningshøjde i m: | x | | | | Der etableres ikke bygninger. |
| Anlæggets kapacitet for så vidt angår flow og opbevaring af råstoffer, type og mængde. Mellemprodukter, type og mængde Færdigvarer, type og mængde. | x | | | | Bassinet er ikke produktionsanlæg, og der anvendes derfor kun råstoffer i anlægsfasen. I driftsfasen vil der kun være helt minimal anvendelse af råstoffer til vedligeholdelse af bassinet. |
| Anlæggets kapacitet for strækning-sanlæg: | x | | | | |
| Anlæggets længde for strækning-sanlæg: | x | | | | |

| | | | | | |
|---|--|--|--|---|---|
| Anlæggets behov for råstoffer, type og mængde i hhv. anlæg/driftsfasen: | | | | x | Bassinet er ikke produktionsanlæg, og der anvendes derfor kun råstoffer i anlægs-fasen. I driftsfasen vil der kun være helt minimal anvendelse af råstoffer til vedligeholdelse af bassinet. |
| Behov for vand, kvalitet og mængde: | | | | x | <p>I forbindelse med projektet anvendes præfabrikeret bygværker ved ind- og udløb, tæt bundmembran og rørledning.</p> <p>Efter endt anlægsarbejde påfyldes bassinet med vand svarende til det påkrævede vådvolumen på ca. 1 meters dybde i hele bassinets bundareal.</p> <p>Bassin forventes etableret i 2023-2024.</p> <p>Regnvandsbassinet er dimensioneret ud fra en årsmiddelnedbør på 676 mm og opgjort for planområdets areal på ca. 4,9 ha med en afløbskoefficient på 0,25 for parcelhusmatrikler og 0,35 for rækkehusmatrikler samt 0,9 for veje i området.</p> <p>Bassinet vil have et afløbstal på 2 l/s pr. red. ha.</p> <p>Flow ind og ud vil være tag- og overfladevand.</p> <p>Der vil ikke være produktion af råstoffer, mellemprodukter eller færdigvarer i driftsfasen.</p> |
| Forudsætter anlægget etablering af yderligere vandforsyningskapacitet? | | | | x | |

| | | | | | |
|--|--|---|--|---|--|
| Affaldstype og mængder som følge af anlægget: Farligt affald: Andet affald: Spildevand: | | x | | | Der vil være behov for oprensning af bassinet, da der samles sand og slam, der skal håndteres som forurenede jord. Jorden vil blive bortskaffet efter gældende regler i medfør af jordforureningsloven. Der produceres ikke farligt affald. Spildevand ledes separat videre til Slangerup renseanlæg. |
| Kræver bortskaffelse af affald og spildevand ændringer af bestående ordninger: | | | | x | Tag- og overfladevand opsamles i regnvandsbassin, inden det udledes til vandløbet Græse Å, hvorfra vandet løber videre ud i Roskilde Fjord. Sedimenteret materiale vil blive oprenset efter behov, således at funktionen af bassinet vedligeholdes. Det oprensede materiale bortskaffes efter gældende regler. Erfaringsmæssigt skal regnvandsbassiner oprenses ca. hvert 10. år. |

| | | | | | |
|---|--|--|--|---|--|
| Overskrides de vejledende grænseværdier for støj: | | | | x | |
| Overskrides de vejledende grænseværdier for luftforurening: | | | | x | |
| Vil anlægget give anledning til vibrationsgener: | | | | x | |
| Vil anlægget give anledning til støvgener: | | | | x | |
| Vil anlægget give anledning til lugtgener: | | | | x | |
| Vil anlægget give anledning til lysgener: | | | | x | |
| Må anlægget forventes at udgøre en særlig risiko for uheld: | | | | x | |

| Anlæggets placering | | | | | |
|--|--|---|--|---|--|
| Forudsætter anlægget ændring af eksisterende arealanvendelse: | | x | | | Området er pt landbrugsjord, der omdannes til boligområde med tilhørende bassin, som denne screening vedrører. |
| Forudsætter anlægget ændring af en eksisterende plan for området: | | x | | | Der udarbejdes et tillæg til spildevandsplanen for at muliggøre miljømæssig korrekt håndtering af tag- og overfladevand, samt spildevand for et nyt boligområde. Området har ikke tidligere været lokalplanlagt, men der udarbejdes i forbindelse med projektet en lokalplan for området. |
| Forudsætter anlægget ændring af kommuneplanen: | | x | | | Ja der skal udarbejdes kommuneplantillæg. Dette udarbejdes parallelt med tillæg til spildevandsplanen og lokalplanen for området. |
| Indebærer anlægget behov for at begrænse anvendelsen af naboarealer ud over hvad der fremgår af gældende kommune - og lokalplaner: | | | | x | |
| Vil anlægget udgøre en hindring for fremtidig anvendelse af områdets råstoffer og grundvand: | | | | x | Der er alene tale om at der etableres et bassin med tilhørende nedgravede ledninger. Bassinet etableres med tæt bund og sider, og ledningerne vil være tætte. Der vil derfor hverken være en hindring for fremtidig anvendelse af områdets råstoffer eller af områdets grundvand. |
| Indebærer anlægget en mulig påvirkning af sårbare vådområder: | | | | x | Bassinet har til formål at forebygge og forhindre at der ledes forurenede tag- og overfladevand til en sårbar recipient. Det er vurderet i en udført væsentlighedsvurdering at den udledning som vil forekomme fra bassinet ikke vil medføre en væsentlig påvirkning af recipienten. <i>Kilde: "Vurdering af påvirkning på vand og natur, Novafos A/S, Håndtering af regnvand fra byggeområdene ved Slagslundevej i Slangerup, 3.3.2022, Niras").</i> |
| Er anlægget tænkt placeret indenfor kystnærhedszonen: | | | | x | Projektet ligger ikke indenfor kystnærhedszonen. |

| | | | | | |
|--|--|--|--|---|--|
| Forudsætter anlægget rydning af skov: | | | | x | Bassinet etableres på areal der tidligere har været landbrugsareal. Der er ikke skov på arealet. |
| Vil anlægget være i strid med eller til hinder for etableringen af reservater eller naturparker: | | | | x | |
| Tænkes anlægget placeret i Vadehavsområdet: | | | | x | |

| | | | | | |
|---|--|--|--|---|--|
| Kan anlægget påvirke registrerede, beskyttede eller fredede områder, Nationalt Internationalt (natura 2000) | | | | x | <p>Regnvandsledningen har udløbspunkt i Græse Å, som er et § 3-beskyttet vandløb, der ligger ca. 18 m fra regnvandsbassinet. Græse Å udmunder i Roskilde Fjord, som er en del af Natura 2000 nr. 136.</p> <p>Der er foretaget en separat vurdering af påvirkning på § 3-natur som følge af afledningen af tag- og overfladevand til regnvandsbassinet og videre mod Græse Å. Det er i den forbindelse vurderet at der ikke vil være en væsentlig påvirkning af hverken vandløb eller fjord. (<i>Kilde: "Vurdering af påvirkning på vand og natur, Novafos A/S, Håndtering af regnvand fra byggemodningsområde ved Slagslundevej i Slangerup, 3.3.2022, Niras"</i>).</p> <p>Projektet er ikke til hinder for målopfyldelsen for Græse Å.</p> |
|---|--|--|--|---|--|

| | | | | | |
|--|--|---|--|--|---|
| Forventes området at rumme beskyttede Arter efter bilag IV | | x | | | Der foreligger ingen registreringer eller andre oplysninger om beskyttede arter inden for projektområdet. |
|--|--|---|--|--|---|

| | | | | | |
|--|--|---|--|---|---|
| | | | | | |
| Forventes området at rumme danske rødlistearter: | | | | x | Der er ikke fundet danske rødlistearter hverken på det areal hvor bassinet etableres eller hvor vandet fra bassinet udledes. |
| Kan anlægget påvirke områder, hvor fastsatte miljøkvalitetsnormer allerede er overskredet: Overfladevand, grundvand, naturområder, boligområder | | | | x | Projektet vil medføre en øget afledning af tag- og overfladevand til det § 3-beskyttede vandløb Græse Å. Der er foretaget en separat vurdering af projektets effekt på vandområder, som følge af regnvandshåndteringen. Vurderingen er at der ikke vil være en væsentlig påvirkning af de 2 recipienter, som følge af projektet. <i>Kilde: "Vurdering af påvirkning på vand og natur, Novafos A/S, Håndtering af regnvand fra byggemodningsområde ved Slagslundvej i Slangerup, 3.3.2022, Niras").</i> Der vil ikke forekomme nedsivning til grundvand som følge af projektet, da bassinet etableres med fast bund. |
| Tænkes anlægget placeret i et tæt befolket område: | | x | | | Bassinet etableres i et nyt boligområde. |
| Kan anlægget påvirke: Historiske træk, kulturelle eller arkæologiske værdier/landskabstræk, æstetiske el geologiske landskabstræk: | | | | x | Bassinet etableres som et hul i jorden fyldt med vand. Det forventes derfor ikke at bassinet vil påvirke hverken historiske træk, kulturelle eller arkæologiske værdier/landskabstræk, æstetiske eller geologiske landskabstræk. |

| | | | | | |
|--|--|--|--|--|--|
| | | | | | |
|--|--|--|--|--|--|

| Kendetegn ved den potentielle miljøpåvirkning | | | | | |
|--|---|--|--|---|--|
| Er området sårbar overfor den forventede miljøpåvirkning: | | | | x | Anlægget placeres på arealer der i dag anvendes til landbrugsarealer. |
| Er der andre anlæg eller aktiviteter i området, der sammen med det ansøgte medfører en påvirkning af miljøet | | | | x | |
| Den forventede miljøpåvirknings geografiske udstrækning i areal: | x | | | | Anlægget etableres i et mindre lokalområde, og den geologiske udstrækning vil derfor være begrænset. |
| Omfanget af personer der forventes berørt af miljøpåvirkningen: | x | | | | |
| Vil den forventede miljøpåvirkning række udover kommunens område: | | | | x | |
| Vil den forventede miljøpåvirkning berøre nabolande: | | | | x | |

| | | | | | |
|--|--|---|--|---|---|
| Forventes miljøpåvirkningerne at kunne være væsentlige enkeltvis eller samlet: | | | | x | |
| Må den samlede miljøpåvirkning betegnes som kompleks: | | | | x | |
| Er der stor sandsynlighed for miljøpåvirkningen: | | | | x | |
| Er påvirkningen af miljøet: Varig, hyppig, reversibel: | | x | | | Bassinet etableres som et permanent anlæg og må derfor betragtes som varig. |

Konklusion på miljøscreening af projektet:

Bassin og tilhørende installationer til rensning og forsinkelse af tag- og overfladevand På Slagslundevej 5 (matrikel nr. 9a Slangerup By, Slangerup og del af Slagslundevej, som ligger op til det planlagte boligområde, det vil sige matrikel 7000k Slangerup By, Slangerup).

Frederikssund Kommune har i henhold til §21 i Lovbekendtgørelse om miljøvurdering af projekter udført en miljøscreening af et bassin til rensning og forsinkelse af tag- og overfladevand fra et boligområde, i forhold til de mange kriterier som fremgår af loven bilag 6, samt i forhold til lovens brede miljøbegreb.

Screening af hvert forhold fra lovens bilag 6 fremgår af ovenstående skema.

Konklusionen på screeningen er, at etablering og drift af bassinet med tilhørende udledning til recipient *ikke* indebærer at der skal gennemføres en egentlig miljøvurdering.

Dette er begrundet i at screeningen ovenfor har vist at bassinet og tilhørende udledning:

1. Omfatter et meget begrænset areal,
2. Ikke påvirker et udpeget naturbeskyttelsesområde væsentligt,
3. Ikke medfører en væsentlig påvirkning af miljøet,
4. Bassinet etableres netop for at forebygge hydraulisk og miljømæssig påvirkning af vandmiljøet.

Kommunens afgørelse vil blive annonceret samtidig med annoncering af at udkast til tillæg til spildevandsplanen sendes i 8 ugers offentlig høring og samtidigt med Kommunens screeningsafgørelse om planforslaget i henhold til samme lov som denne screening af bassinet.

Kommunens afgørelse om, at bassinet ikke skal miljøvurderes, kan påklages til Miljø - og Fødevarerklagenævnet, hvilket vil fremgå af annonceringen.

Bilag 4 Matrikler der berøres af dette tillæg

Matrikler indenfor planområdet der bebygges, samt vejstykke

| Matrikel nummer | Ejerlav | Ejertype |
|------------------------|-------------------------|-----------------|
| 9a | Slangerup By, Slangerup | Privat |
| 7000k | Slangerup By, Slangerup | Vejmatrikel |

Matrikler som er direkte naboer til planområdet

| Matrikel nummer | Ejerlav | Ejertype |
|------------------------|-------------------------|-----------------|
| 7000at | Slangerup By, Slangerup | Vejmatrikel |
| 9de | | Privat |
| 9dd | | |
| 9dc | | |
| 9db | | |
| 9da | | |
| 9cø | | |
| 9cæ | | |
| 9cz | | |
| 9as | | |
| 7000bi | | Vejmatrikel |
| 8hb | | Privat |
| 8ha | | |
| 8gø | | |
| 8gæ | | |
| 8hu | | |

Frederikssund Kommune
Klima og Natur
Torvet 2
3600 Frederikssund

Spildevand@frederikssund.dk
www.frederikssund.dk

