

«Navn»
«Adresse»
«Postnr» «By»
«Land»
Att.: «Attention»

Dato
23. december 2021

Sagsnr.
01.24.08-A00-1-19

NATUR

Samtykkeerklæring til kystbeskyttelse

Frederikssund kommune skriver til dig som grundejer i sommerhusområdet Hyllingeris ved Roskilde Fjord, fordi du bliver direkte berørt af placering af højvandsbeskyttelse på din ejendom.

Vi mødtes med alle berørte grundejere i juni 2021 for at drøfte placering af højvandsbeskyttelse på jeres ejendomme. Siden har vi sammen med vores rådgiver fra NIRAS arbejdet videre med projektet.

Dispositionsforslaget er nu færdigt. Den endelige placering af højvandsbeskyttelsen er stort set fastlagt. Inden vi fortsætter med detailprojekt og myndighedsarbejdet, vil vi bede om dit samtykke til at etablere højvandsbeskyttelsen på din ejendom.

Beskrivelse af højvandsbeskyttelsen

Overordnet set består beskyttelses anlægget af spunsvægge med en trætop samt græsbelagte jorddiger. Ved anlæggelse af spunsvæggen skal denne presses ned i jorden. Til det græsklædte jorddige graves der en mindre fordybning, der opfyldes og herefter bygges diget ovenpå.

Det kan være nødvendigt at fjerne hække og græs midlertidigt. Det reetableres efter anlæg af beskyttelsen. Toppen af spunsvæg og jorddige vil være i kote +2,4 m, hvilket svarer til mellem 0,5 og 1,5 m over det nuværende terræn, afhængig af hvor i området man befinder sig. Løsningen vil optage minimal plads i haverne.

På fællesarealer mellem de private matrikler anlægges trapper over spunsvæggen, så der er adgang til strandengen ned mod fjorden. Der anlægges ikke overgange over diget. Et enkelt sted hæves den nuværende sti til strandengen med en blød hældning, så havkajakker og lignende kan bæres over.

Langs spunsvæg og dige ind mod de private matrikler anlægges der en blød lavning, der kan lede vand fra nedbør og bølgeskulp væk fra de private matrikler til fællesarealerne, hvor små pumper kan pumpe vandet til fjorden. Herudover skal det sikres, at der er adgang langs

Torvet 2
3600 Frederikssund

Telefon 47 35 10 00

Bank 4319-3430270303

Telefontid:

Mandag 09.00 - 12.00

Tirsdag lukket

Onsdag 09.00 - 12.00

Torsdag 09.00 - 12.00

Fredag 09.00 - 12.00

Se øvrige åbningstider
på www.frederikssund.dk

dræningskanalen i den nordlige del af Hyllingeriis, så grødeskæring kan foretages i kanalen.
Se endvidere vedlagte bilag 1 med oversigt over anlægget, herunder på din ejendom.

Bidragsfordeling

Alle som får en fordel af anlægget vil blive pålagt årlig bidragspligt. Det gælder også de ejendomme, som må tåle anlægget på deres ejendom.

Det er Miljø- og Fødevarerklagenævnets praksis, at ejere af fast ejendom ikke i forbindelse med bidragsfordelingen kan få kompensation for eksempelvis tab af ejendomsværdi, fordi de må tåle kystbeskyttelsesforanstaltninger på deres ejendom. Det skal ses i lyset af, at beskyttelse mod oversvømmelse ved stormflod forventes at medføre værdistigning for ejendommen og området generelt.

Kommunen er i gang med at se på udkast til bidragsfordeling, hvor ejendommens værdistigning som følge af kystbeskyttelsen vil indgå. Det værditab, som ejendommen påføres som følge af anlæggets tilstedeværelse, vil blive selvstændigt vurderet med henblik på at fastlægge et evt. tilbud om erstatning.

Hvis du som grundejer ikke ønsker at give samtykke, kan Frederikssund Kommune med hjemmel i kystbeskyttelseslovens § 6 træffe afgørelse om ekspropriation med henblik på at opnå den fornødne råderet til etablering af kystbeskyttelsesanlægget på din ejendom.

Frederikssund Kommune har fokus på at fremme processen mest muligt, og hvis det bliver nødvendigt at træffe afgørelse om ekspropriation i medfør af kystbeskyttelseslovens § 6, vil dette forsinke projektet betragteligt. Ekspropriationsprocessen vil blive gennemført i henhold til vejlovens §§ 98-122, hvorefter afgørelsen om ekspropriation kan påklages til Miljø- og Fødevarerklagenævnet, mens uenighed om erstatningens størrelse vil kunne prøves af Taksationskommissionen – og evt. efterfølgende Overtaksationskommissionen. Både Miljø- og Fødevarerklagenævnets og Overtaksationskommissionens afgørelse kan indbringes for domstolene.

Det bør nævnes, at det ikke er sikkert, at du som grundejer har krav på erstatning, hvis værdistigningen er højere end det værditab, som ejendommen påføres som følge af anlæggets tilstedeværelse. Krav på erstatning forudsætter, at der samlet set kan konstateres et tab.

Samtykkeerklæring og råderet

Vores ønske er at opnå den fornødne råderet via samtykke fra grundejere til at anlægge kystbeskyttelsen på de private matrikler. Samtykkeerklæringen er en forudsætning for at sikre projektets fortsatte fremdrift. Hvis der ikke opnås samtykke, vil det være nødvendigt at gennemføre en ekspropriation, før projektet kan gennemføres. Ekspropriationen kan først iværksættes, når de fornødne tilladelser og afgørelser, der muliggør etableringen af kystbeskyttelsesanlægget foreligger.

Derfor vil vi bede dig indsende nedenstående samtykkeerklæring til kommunen **senest 9. januar 2022**. Du bevarer dine muligheder for at indsende høringssvar og evt. klage over de afgørelser, der i medfør af kystbeskyttelsesloven bliver truffet omkring projektet og bidragsfordeling.

Hvis du ikke på det foreliggende grundlag kan meddele dit samtykke, vil vi bede dig tilkendegive, hvad begrundelsen herfor måtte være med henblik på, at kommunen kan vurdere, om det er muligt at afklare forholdet, eller om beslutning af ekspropriation er eneste mulige fremgangsmåde for din ejendom.

Du indsender samtykkeerklæring til Frederikssund kommunes afdeling for Klima og Natur på: natur@frederikssund.dk eller med post til: Frederikssund kommune, Torvet 2, 3600 Frederikssund, Center for By og Landskab, afdeling for Klima og Natur, att.: Janne Sommer.

Spørgsmål

Du kan læse mere projektet og finde de nyeste dokumenter på kommunens hjemmeside [Mere viden om projektet på kommunens hjemmeside](#).

Hvis du har spørgsmål, er du velkommen til at kontakte Frederikssund kommunes afdeling for Klima og Natur på natur@frederikssund.dk eller vores rådgiver NIRAS, Anders Schultz-Lorentzen: ansl@niras.dk.

Databeskyttelse

Kommunens databeskyttelsesrådgiver

Du kan kontakte databeskyttelsesrådgiveren om dine rettigheder i henhold til databeskyttelseslovgivningen.

Du har ret til at klage til Datatilsynet over Kommunens behandling af dine personlige oplysninger. På datatilsynet.dk kan du læse mere om databeskyttelsesrådgiverens rolle.

Du kan kontakte databeskyttelsesrådgiverne via Frederikssund Kommunes hjemmeside: [Viden på hjemmesiden om databeskyttelse](#)

Kommunens registrering og videregivelse af oplysninger

Kommunen registrerer de modtagne oplysninger og videregiver oplysningerne til andre offentlige myndigheder, private virksomheder m.fl., der har lovmæssigt krav på oplysningerne eller samarbejder med kommunen.

Kommunen sletter oplysningerne når opbevaringspligten udløber og et eventuelt arkiveringskrav er opfyldt. Når oplysningerne er arkiveret eller slettet har kommunen ikke længere adgang til dem. Du har ret at vide, hvilke oplysninger kommunen har om dig, og du kan kræve forkerte oplysninger rettet eller slettet.

Venlig hilsen

Janne Sommer Nielsen
Naturmedarbejder

Samtykkeerklæring til kystbeskyttelse

Jeg giver hermed samtykke til, at der må etableres den på bilag 1 angivne kystbeskyttelse mod højvande/stormflod på min matrikel/ejendom.

Jeg er indforstået med, at der i forbindelse med etablering af kystbeskyttelsen tinglyses en servitut på min ejendom om, at kystbeskyttelsen (herunder etablering og vedligehold) tåles af mig og fremtidige ejere af ejendommen.

Indsæt matrikel nr og adresse på din ejendom:

Hyllingeris den, 202_.

Underskrift:

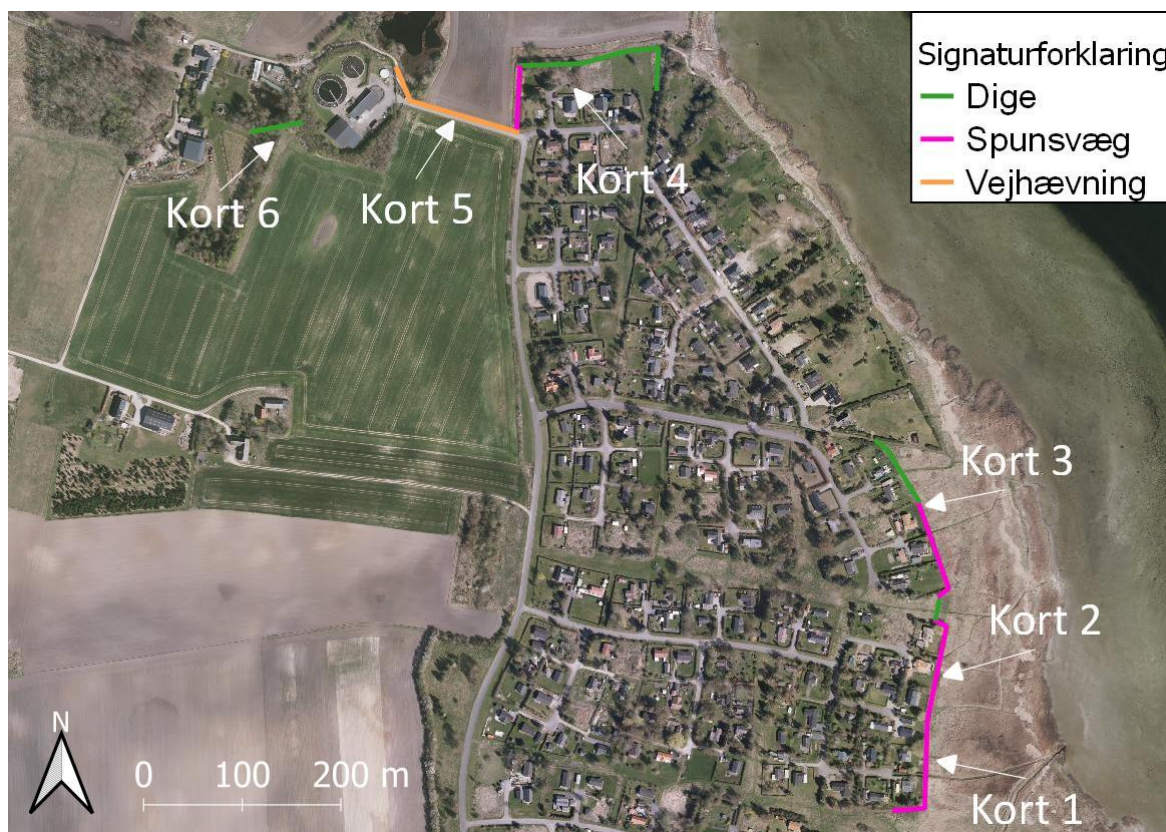
Hovedejer

Medejer(e)

Når du indsender samtykkeerklæringen. Bekræfter du samtidig, at vi gerne må registrere de oplysninger, du selv har oplyst. Frederikssund kommune opbevarer dine oplysninger i vores journalsystem, så længe de er relevante for projektet og de efter lovgivningen skal opbevares i kommunen.

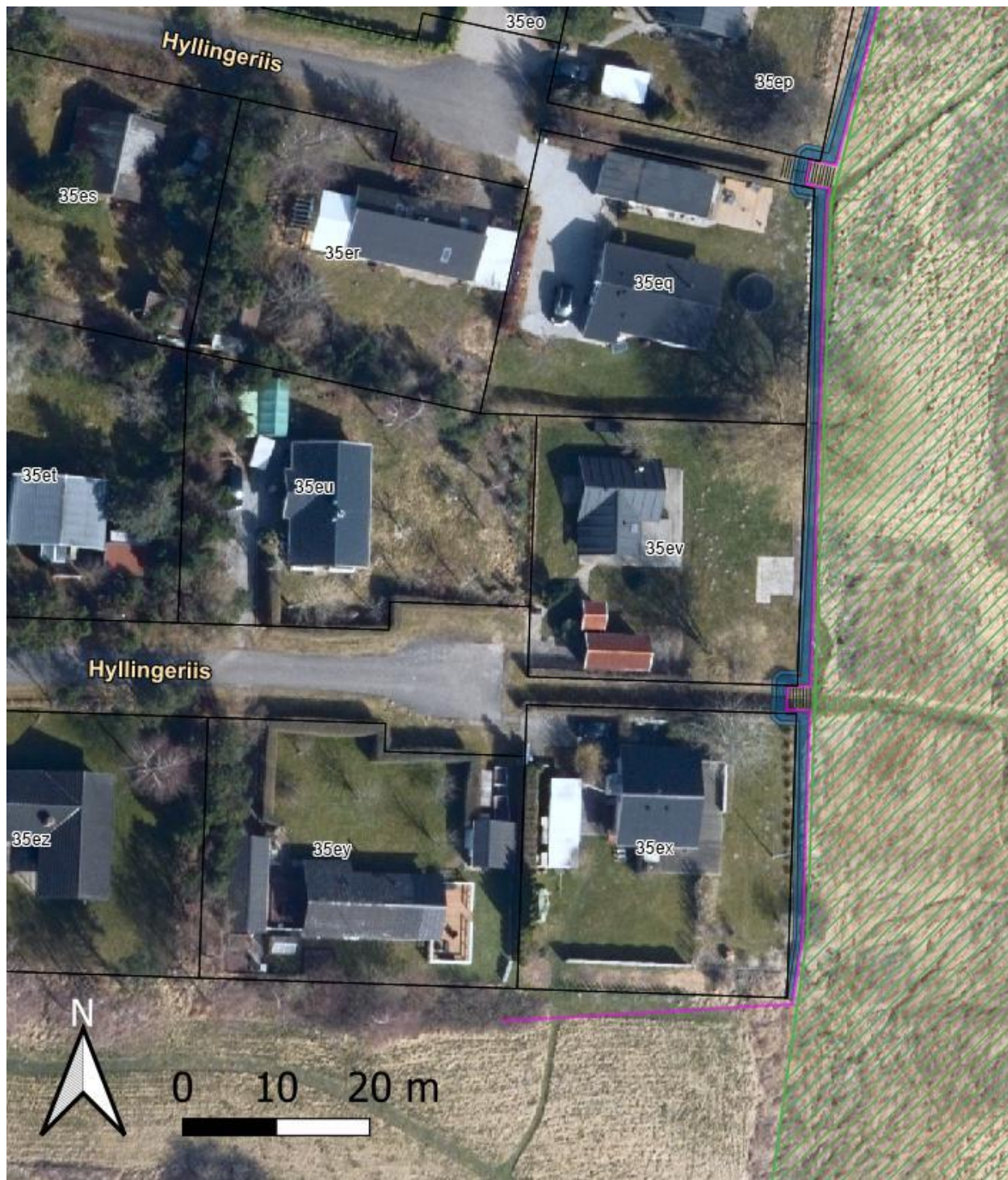
Indsendes til: natur@frederikssund.dk eller med post til: Frederikssund kommune, Torvet 2, 3600 Frederikssund, Center for By og Landskab, afdeling for Klima og Natur, att.: Janne Sommer.

Bilag 1: Oversigtskort over kystbeskyttelsen

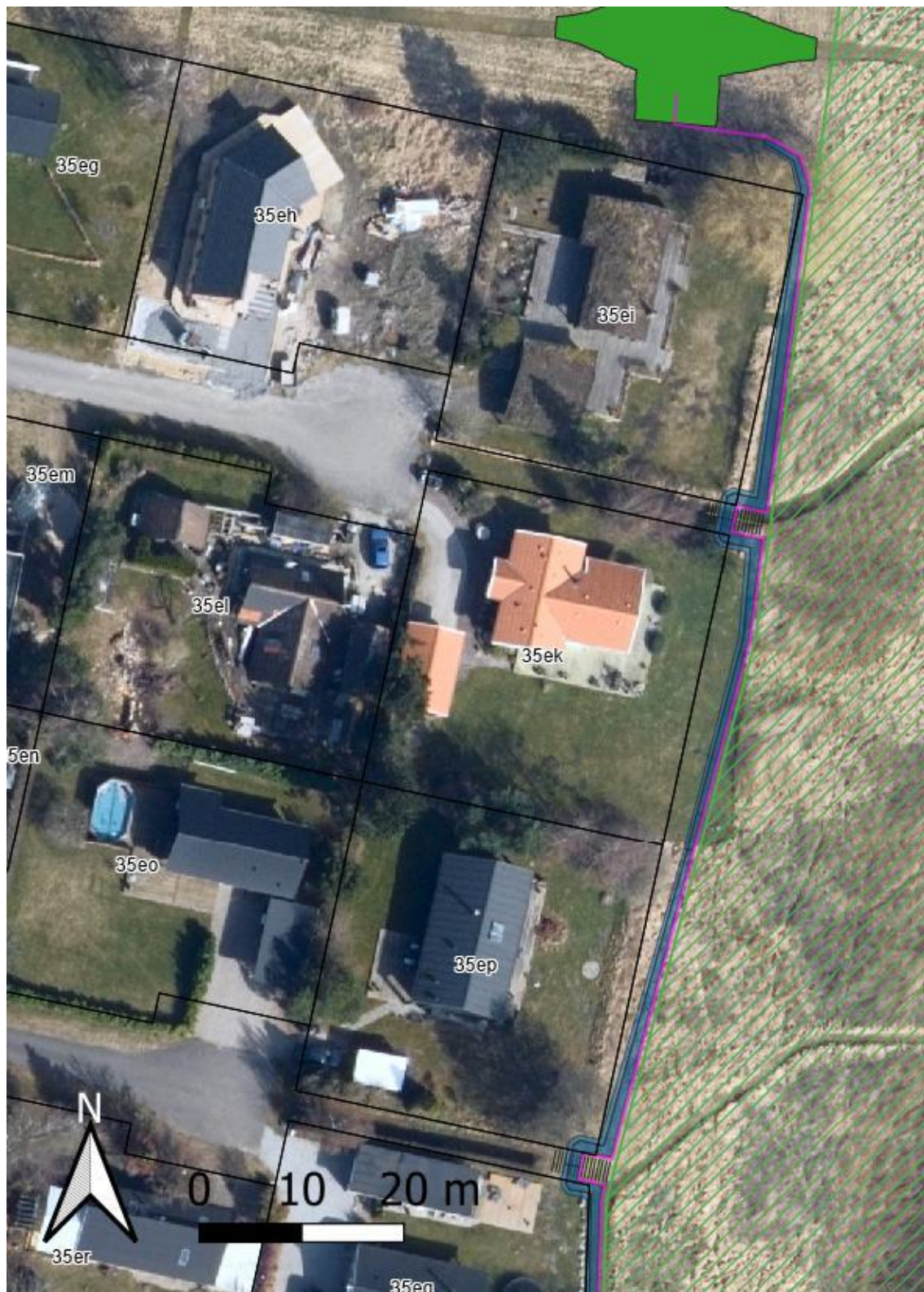


Oversigtskort: Kortet viser den generelle linjeføring og type af højvandsbeskyttelsen.

De næste sider viser nogle mere detaljerede kort over højvandsbeskyttelsen. Placeringen af disse kort er også vist på ovenstående oversigtskort.



Kort 1: Lyserød linje markerer placeringen af spunsvæg. Grøftens udbredelse er vist med blå. Areal af anlæg på matrikel: 35ex – 4,1 m², 35ev – 4,1 m², 35eq – 4,2 m².



Kort 2: Lyserød linje markerer placeringen af spunsvæg. Grøften er vist med blå. Diget er vist med grøn. Areal af anlæg på matrikel: 35ep – 3,6 m², 35ek – 1,5 m², 35ei – 3,3 m².



Kort 3: Lyserød linje markerer placeringen af spunsvæg. Grøften er vist med blå. Diget er vist med grøn. Areal af anlæg på matrikel: 35hz – 0,7 m², 35hø – 19,1 m², 35ic – 4,5 m², 35id – 8,1 m².



Kort 4: Lyserød linje markerer placeringen af spunsvæg. Grøften er vist med blå. Diget er vist med grøn. Adgangsbælte til grødeskæring i

dræningskanal er vist med gul. Areal af anlæg på matrikel: 35ka – 134,4 m², 35iz – 205,4 m², 35iy – 206,5 m², 1a – 462 m² (adgangsret)



Kort 5: Vejrhævning. Lilla linje markerer placeringen af højvandsmur/spunsvæg. Areal af anlæg på matrikel: 1a – 63,4 m², 1t – 172,2 m².



Kort 6: Diget er vist med grøn. Areal af anlæg på matrikel: 1s- 64,7 m²