

Frederikssund Kommune

Tillæg til spildevandsplan 2013-2021

Vinge Centrum

Forslaget blev vedtaget af Byrådet til 8 ugers

offentlig høring den 22.6.016

Tillægget er endeligt administrativt

vedtaget den 23.08.2016

Sagsnr.: 06.11.00-K08-4-14

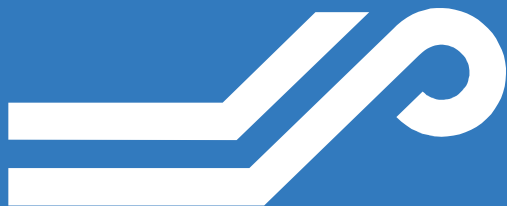




Foto:



Indhold

Baggrund og sammenfatning	5
Lovgrundlag.....	6
Forhold til anden planlægning	7
Kommuneplan og lokalplan	7
Vandplan	7
Klimatilpasningsplan	7
Vandforsyningsplan	7
SMV og VVM screening	7
Teknisk Redegørelse	9
Opland	9
Spildevand	10
Kapacitet på Frederikssund Renseanlæg	10
Overfladevand	10
Håndtering af overfladevand	10
Permeable belægninger på p-pladser	11
Spildevandstekniske anlæg - bassinerne	12
Recipienter	13
Tvinsmosen.....	13
Marbækrenden.....	14
Ålebækrenden.....	14
Overfladevand på egen grund/matrikel.....	15
Overfladevand på private fællesarealer.....	15
Håndtering af vand i anlægsfasen – midlertidige bassiner.....	15
Dræn	15
Berørte lodsejere	16
Medfør af tillægget.....	16

Ansvarsfordeling og økonomi	17
Overfladevand.....	17
Spildevand.....	17
Tilslutningsbidrag	18
Tinglysning /Deklaration af ledninger	18
Tidsplan.....	18
Godkendelsesprocedure	18
Bilag 1 SMV screening af tillæg til spildevandsplanen	19
Bilag 2: VVM-screening af bassiner	32
Bilag 3 Oversigtskort – Oplande og bassiner.....	42
Bilag 4 Foreløbig ledningstegning og recipienter.	43
Bilag 5: Uddrag af udkast til vedtægter.....	44
Bilag 6: Oversigtskort - Berørte lodsejere	45
Bilag 6b. Matrikler som berøres ved vedtagelse af dette tillæg.	46
Bilag 6c Matrikler der påvirkes af anlæg af Vinge C.....	47
Bilag 7: Tørvejr, 5 års,10 års og 100 års regnhændelser	48
Bilag 8 Hvor der etableres render	52

Baggrund og sammenfatning

Dette tillæg til spildevandsplanen supplerer den gældende: ”Spildevandsplan for Frederikssund Kommune 2013-2021”, vedtaget af Frederikssund Kommunes Byråd 27. maj 2014.

Baggrunden for tillægget er, at projekteringen af Vinge Centrum er i gang, som en del af byudviklingen af Vinge.

Vinge bliver en ny by i Frederikssund Kommune med plads til omkring 20.000 indbyggere. Byen bliver placeret i et landbrugsområde mellem Frederikssund og Ølstykke og vil få et samlet areal på ca. 370 hektar når den er fuldt udbygget.



Figur 1: Figuren viser med stiplede linje Vinges afgrænsning. Den røde linje viser det område der spildevandsplanlægges for i dette tillæg.

Området, der planlægges for bliver det tætteste i Vinge. Bebyggelsen omkring stationen bliver i flere etager, og infrastrukturen bliver tæt med arealer udlagt til stationsområde, blandet erhvervs- og boligbebyggelse (primært kontorbygninger), parkering, samt bus- og vejanlæg. Udenfor stationsområdet etableres også blandet erhvervs- og boligbyggeri.

Vinge Centrum udvikles i etaper, hvor første etape består af stationen og centerbebyggelse omkring denne, samt den dertilhørende infrastruktur inkl. afløbssystem.

Området der spildevandsplanlægges i dette tillæg til spildevandsplanen, udgør i alt ca. 31,5 hektar med en forventet spildevandsbelastning svarende til 7.500 PE ved fuld udbygning. Selve Vinge C udgør et areal på ca. 20 ha og udgør en spildevandsbelastning på ca. 5.300 PE. Udover selve bycentrum, er forbindelsesvejene mellem Vinge Centrum og henholdsvis Frederikssundsvej og Snostrupvej også omfattet af dette tillæg.

Tillægget omfatter også delområde 3 af opland 304 og opland 306, som ikke udbygges i forbindelse med Vinge Centrum. Disse arealer antages at få samme bebyggelsesart, som de øvrige arealer i Vinge Centrum. Afløbskoefficient, antal PE m.v. er derfor beregnet ud fra denne antagelse. Delområde 15 og 16 i tillæg til spildevandsplanen for Deltakvarteret er tidligere planlagt ledt til bassin 303. Dette vand planlægges i stedet ledt til Ålebækrenden og svarer til det der kaldes opland 305 i dette tillæg, se også bilag 3.

I Vinge er det et mål, at regnvandshåndtering skal foregå på en måde som tilgodeser miljøet, er klimasikret og giver en rekreativ værdi for de der skal bo og være i Vinge C. I dette tillæg fastsættes derfor, at der etableres bassiner og at der udlægges arealer til håndtering af overfladevand (også ved ekstremregn), for at forebygge oversvømmelse af boliger og veje.

Området separatkloakeres og spildevandet afledes til Frederikssund Forsynings ledningssystem og videre til Frederikssund Renseanlæg. Frederikssund Forsyning har oplyst, at Frederikssund Renseanlæg kan håndtere den ekstra spildevandsmængde fra Vinge centrum uden at overskride den gældende udledningstilladelse.

Regnvandet i Vinge Centrum vil blive håndteret både på terræn (render og bassiner), men primært via traditionel regnvandshåndtering via kloakledninger under jord. Det vil være muligt, at etablere grønne tage og at etablere anlæg til genbrug af tagvand til wc-skyl og tøjvask.

Vandet forsinkes og renses i bassiner inden det udledes til recipient. Der er udarbejdet en digital afvandingsmodel for alle elementer til håndtering af regn, så konsekvenserne ved henholdsvis en 5 års, 10 års og 100 års regnhændelse er kendt.

Lovgrundlag

Da området ikke før har været inddraget i kommunens spildevandsplan, skal der vedtages et tillæg til spildevandsplanen, for at det juridiske grundlag er til stede.

Lovgrundlaget for udarbejdelse af spildevandsplanen fremgår af "Bekendtgørelse af lov om miljøbeskyttelse", Lovbekendtgørelse nr. 1315 af den 19.11.2015.

Det fremgår af lovens formålsparagraf, at loven skal medvirke til at værne om landets natur og miljø, så samfundsudviklingen kan ske på et bæredygtigt grundlag i respekt for menneskets livsvilkår og for bevarelsen af dyre - og plantelivet.

Jævnfør lovens § 32 skal Kommunalbestyrelsen udarbejde en plan for bortskaffelse af spildevand. I bekendtgørelse nr. 46 af den 12.01.2016, Bekendtgørelse om spildevandstilladelser m.v. efter Miljøbeskyttelseslovens kapitel 3 og 4, er i § 5 stk. 4 præciseret, at Kommunalbestyrelsen skal ajourføre planen for bortskaffelse af spildevand i kommunen.

Forslaget skal offentliggøres med en høringsperiode på 8 uger, hvorefter Kommunalbestyrelsen kan vedtage tillægget, efter behandling af høringssvarene.

Forhold til anden planlægning

Kommuneplan og lokalplan

Vinge, og dermed også Vinge Centrum, er omfattet af kommuneplan 2013-2025, som blev vedtaget i september 2013 af Frederikssund Byråd. Området for Vinge by er i dag landzone, men er i kommuneplanen udlagt som fremtidig byzone.

Lokalplan for området Vinge Centrum er under udarbejdelse.

Nærværende tillæg til spildevandsplanen vurderes ikke at være i strid med igangværende lokalplanlægning eller med kommuneplanen.

Vandplan

Frederikssund Kommune er omfattet af vandplan 2009-2015 for Isefjord og Roskilde Fjord 2011 med revision 2014 udarbejdet af Miljøministeriet, Naturstyrelsen. Frederikssund Kommune har i spildevandsplan 2013-2021 taget højde for de retningslinjer, som er opridset i vandplanen. Da dette tillæg til spildevandsplanen følger anvisningerne i spildevandsplanen, vurderes det ikke, at tillægget er i konflikt med den vedtagne vandplan.

Klimatilpasningsplan

Frederikssund Kommune vedtog den 29. oktober 2014 en klimatilpasningsplan. Det vurderes, at tillægget til spildevandsplanen ikke er i konflikt med Frederikssund Kommunes klimatilpasningsplan.

Vandforsyningsplan

Frederikssund Kommune er omfattet af 4 vandforsyningsplaner fra de 4 kommuner der var før kommunesammenlægningen. Det vurderes, at tillægget til spildevandsplanen ikke er i konflikt med de gældende vandforsyningsplaner.

SMV og VVM screening

SMV Screening

Spildevandsplaner skal screenes i henhold til Lov om miljøvurdering af planer og programmer (LBK 1533 af 10.12.2015), hvor formålet er at vurdere om der er behov for at udarbejde en egentlig miljøvurdering. Frederikssund Kommune har udarbejdet en miljøscreening af dette

tillæg til spildevandsplanen. Resultatet af denne screening er, at tillægget til spildevandsplanen skal miljøvurderes.

Vurdering og begrundelse for at der skal udføres en egentlig miljøvurdering sendes i høring før endelig vedtagelse af tillægget til spildevandsplanen. SMV vurderingen af tillægget vil indgå som en del af den samlede miljøvurdering af hele projektet om etablering af Vinge C.

SMV screeningen er vedlagt i bilag 1.

VVM Screening

Da der etableres bassiner i planområdet skal der også udføres en VVM screening af bassinerne. Dette skal ske i henhold til Bekendtgørelse om Vurdering af virkninger på miljøet, VVM. Frederikssund Kommune har udarbejdet en VVM screening af de planlagte bassiner. Resultatet af denne screening er at der ikke er grundlag for at udføre en egentlig VVM vurdering. Resultatet af VVM screeningen annonceres før endelig vedtagelse af tillægget til spildevandsplanen.

VVM screeningen er vedlagt i bilag 2.

Teknisk Redegørelse

Opland

Planområdet består af et samlet område på ca. 31,5 hektar. Vinge Centrum består af et samlet område på ca. 20 hektar. Området bliver med dette tillæg en del af oplandet Oppe Sundby, Lille Rørbæk i "Spildevandsplan Frederikssund Kommune 2013-2021". Området inddeles i 4 oplande kaldet 301, 304, 305 og 306. Oplandene tilføjes til spildevandsplanen. Opland 302 og 303 udgør Deltakvarteret i Vinge By, og de oplande er der tidligere vedtaget spildevandsplan for.

For hvert opland etableres et rense- og forsinkelsesbassin inden udløb til recipient. For opland 304 etableres dog to sammenhængende bassiner, hvoraf det ene vil være dimensioneret til at kunne håndtere en 100 års regn. Oplandene er inddelt som følger og fremgår ligeledes af bilag 3:

Oplandsnr.	Areal (Ha)	Afløbskoefficient*	Reduceret areal (Ha)	Forventet antal PE
301	2,9	0,65	1,9	700 – 900
304 - 1	2,6	0,65	1,7	550 – 700
304 – 2	2,8	0,65	1,8	600 – 750
304 - 3	6,1	0,65	4,0	850 - 1050
305	12,1	0,65	7,8	3000 – 3500
306	5,1	0,65	3,3	1100 – 1300

* *Afløbskoefficienter er skønnet ud fra en samlet befæstelsesgrad i oplandene.*

Som det fremgår af diagrammet, bliver den samlede spildevandsbelastning for området omkring 7.500 PE, når man medtager delopland 304-3 og opland 306.

Opland 304 består af 3 delområder, 1, 2 og 3, som alle afleder til Marbækrenden. Delområde 1 har eget bassin. Delområde 2 er en del af Vinge Centrum og området afleder overfladevand til bassin B304-2 i delområde 3. I delområde 3 etableres et større regnvandsbassin i den vestlige ende nær Marbækrenden. Bassinet dimensioneres til at kunne håndtere en 100 års regn fra hele opland 304. Dette er nødvendigt for at sikre udløbet til Marbækrenden, som ikke har kapacitet til at aflede overløb fra regnvandssystemet i Vinge Centrum.

For beregning af PE for opland 304, er regnet med et bebygget areal på 9,4 ha. svarende til delområde 1 og 2 plus ca. 4 ha. af delområde 3, som forventes bebygget jf. Vinge Helhedsplan.

Opland 306 udbygges ikke samtidigt med Vinge Centrum, men er en del af dette tillæg til spildevandsplanen. Bebyggelsen i opland 306 forventes at få karakter som den øvrige bebyggelse i Vinge Centrum.

Forlængelsen af Boulevarden mellem Snostrupvej og Vinge er placeret i opland 306 og vejen bliver etableret i forbindelse med Vinge Centrum.

Spildevand

Til alle matrikler i Vinge Centrum etableres et spildevandsstik. Stikkene etableres i en dybde der muliggør, at alle matrikler som udgangspunkt kan aflede spildevand fra 0,75 m under terræn i det fjerneste hjørne af matriklen og med 20 ‰ fald på intern ledning frem til Frederikssund Forsynings spildevandsstik. Der vil dog blive taget højde for særlige terrænforhold i det omfang, det bliver nødvendigt.

Alt spildevand fra Vinge Centrum skal ledes til Frederikssund Forsynings spildevandsledning og videre til Frederikssund renseanlæg. I den forbindelse bliver der behov for at etablere et vist antal pumpestationer. Antal og placering er endnu ikke endeligt fastlagt.

Kapacitet på Frederikssund Renseanlæg

Frederikssund Forsyning har oplyst, at Frederikssund Renseanlæg er dimensioneret til en hydraulisk belastning svarende til 43.000 PE. Belastningen af renseanlægget var i 2014 på ca. 20.000 PE og med tilslutningen af Deltakvarteret er den samlede belastning på op til 21.500. Dette tillæg til spildevandsplanen vil øge belastningen af Frederikssund Renseanlæg med i alt 7.500 PE og den samlede belastning vil herefter udgøre 29.000 PE, hvilket er under den maksimale kapacitet på 43.000 PE.

Overfladevand

Indledende geotekniske undersøgelser i området for Vinge foretaget af Alectia i 2013, har vist at hovedparten af underbunden i området udgøres af moræneler. Supplerende geotekniske boreriger udført i området i 2015 bekræfter at der er dårlige nedsivningsforhold. Med baggrund i ovenstående, vurderes det som usandsynligt, at der generelt kan etableres nedsivningsløsninger i området

Håndtering af overfladevand

Overfladevand opdeles i to kategorier:

- 1) Forurenede vejevand fra større veje og pladser med biltrafik og
- 2) Lettere forurenede overfladevand fra tagflader, mindre veje med minimal trafik samt pladser uden biltrafik.

Forurenede vejevand fra større pladser og pladser med biltrafik (1)

Dette overfladevand ledes via ledninger til spildevandstekniske anlæg inden udledning til recipient. Dette vand må ikke nedsives og alle render, bassiner m.v. skal derfor etableres med tæt bund. Render til overfladevand, placeres mellem bygninger og langs vejene. Rendernes størrelse fastlægges i forbindelse med detailprojekteringen.

Lettere forurenede overfladevand fra tagflader, mindre veje (2)

Lettere forurenede overfladevand fra tage og mindre pladser og veje, forsinkes og udnyttes rekreativt i de åbne byrum, ved etablering af render, regnbæde, bassiner og lignende. Denne type overfladevand tillades opbevaret i det åbne byrum og/eller nedsivet i det omfang det lader sig gøre med de aktuelle jordbundsforhold. Da de geotekniske undersøgelser viser, at der er dårlige nedsivningsforhold, er det overvejende sandsynligt at der vil være tale om en forsinkelse af vandet snarere end nedsivning. De spildevandstekniske anlæg dimensioneres derfor ud fra en antagelse om at der ikke kan nedsives. Fra lokale løsninger etableres afløb/overløb til det øvrige regnvandssystem.

Det er muligt, at etablere grønne tage, eller at etablere anlæg til genbrug af tagvand til toiletskyl og til tøjvask.

Da området er separatkloakeret er det Frederikssund Forsyning, som skal eje og varetage vejafvandingen på kommunale veje, efter vejbrøndenes stikledninger.

Frederikssund Kommune har besluttet at kommunen skal eje områdets private fællesveje. Det er ligeledes besluttet, at vejene skal drives i overensstemmelse med vejlovgivningens regler om private fællesveje. Det betyder, at det er den grundejerforening/ejerforening, der oprettes for området, som skal varetage drift af vejafvandingen frem til Frederikssund Forsynings ledningsnet.

Frederikssund Forsyning ejer alle hovedledninger og stik fra matrikler og frem til de spildevandstekniske anlæg (bassiner), og disse drives og vedligeholdes af Frederikssund Forsyning. Alle bassiner ejes og drives af Forsyningen.

De enkelte grundejere i området ejer, driver og vedligeholder spildevandsanlæg til håndtering af overfladevand på egne matrikler, frem til skel.

Indenfor private fællesområder, skal håndtering af overfladevand drives og vedligeholdes af den grundejerforening/ejerforening, der oprettet for området. Anlæg til afledning og forsinkelse af overfladevand fra private fællesområder, som etableres udenfor private fællesområder, men inden afledning til Frederikssund Forsynings ledningsnet, ejes, drives og vedligeholdes af grundejerforeningen/ejerforeningen.

Regnvandssystemet fremgår af bilag 4, som viser en foreløbig ledningstegning for Vinge Centrum.

Permeable belægninger på p-pladser

Der kan anvendes permeable belægninger på p-pladser, hvis der ønskes et grønnere udtryk i området. Men da der ifølge grundvandsmyndigheden ikke må nedsives vejvand og vand fra større parkeringsområder, skal der udlægges membran under belægningen. Vandet ledes derefter via dræn til det øvrige regnvandssystem.

Spildevandstekniske anlæg - bassinerne

Overfladevand fra planområdet ledes til et af i alt 5 regnvandsbassiner, B301, B304-1, B304-2, B305 og B306. Fra opland 306 er angivet det nødvendige bassinvolumen for håndtering af oplandets overfladevand og bassinet er placeret i området efter de nuværende topografiske forhold. Bassin 304-1 har et opland som består af delområde 1 i opland 304. Den øvrige del af opland 304 afleder til bassin 304-2, der etableres som et bassin med kapacitet til en 100 års regn. Udløbet fra B304-1 ledes til B304-2.

For bassin B301 gælder, at der etableres en omkoblingsmulighed, sådan at vand fra opland 301, kan ledes til bassin 304-2 i de perioder eller under de omstændigheder hvor hhv. naturmyndigheden og grundvandsmyndigheden af hensyn til Tvinsmosen og grundvandet, ikke ønsker at overfladevand fra bassin 301 ledes til Tvinsmose eller nedsives. Det vil være i de perioder hvor vejene salttes. Tvinsmosen er følsom overfor salt. Der er ligeledes en potentiel risiko for grundvandet ved nedsivning af salt, som endnu ikke er undersøgt. Såfremt ny viden viser, at en anden løsning er bedre kan en sådan anvendes hvis naturmyndigheden kan acceptere dette.

For at sikre nok fald på ledningen fra bassin 301 og frem til bassin 304-2 er det hensigten, at etablere en mindre pumpestation, der kan pumpe vandet fra B301 og frem igennem ledningen til B304-2.

Området i delområde 3, som er omkranset af bassinet i vest, Vinge Centrum i øst, jernbanen i nord og Boulevarden i syd, udbygges ikke samtidigt med Vinge Centrum.

Bassiner, udløbsledninger og recipienter fremgår af bilag 3.

Bassinerne dimensioneres i henhold til retningslinjerne angivet i Frederikssund Kommunes spildevandsplan.

Regnvandsbassinerne skal indrettes, som minimum, med et permanent vådvolumen på minimum 250 m³ pr. hektar reduceret opland og med et opstuvningsvolumen, der kan håndtere op til en 5 års regn (100 år for B304-2). Bassinerne skal indrettes med forbassin. Alternativt kan der inden hvert tilløb til bassinerne etableres sandfang. Disse sandfang skal dimensioneres sådan at de har tilstrækkelig kapacitet/volumen til at håndtere den vandmængde der ledes igennem dem. Udløb fra bassinerne etableres dykket, således at bassinerne fungerer som olieudskillere. I bassinerne sker en rensning og en forsinkelse af vandet, inden det ledes videre til recipienten. Bassinerne etableres med permanent vandspejl med en dybde på ca. 0,9 m. Afledning fra bassinerne reduceres til 1 l/s pr. hektar opland. Afledningen er fastsat i henhold til recipientens hydrauliske kapacitet.

Der er for hele regnvandssystemet udarbejdet en digital afvandingsmodel, for henholdsvis en 5 års regn, en 10 års regn og en 100 års regnhændelse. For 100 års regnhændelsen, skal det sikres, at vand ikke stuver op til over gulvkote og at p-kældre m.v. ikke oversvømmes. Vandet skal således opstuves i bassiner, på grønne arealer og på arealer mellem bygningerne. De tre situationer fremgår af bilag 7.

Ansøger har udarbejdet en foreløbig bassindimensionering, som har til formål at sikre, at der er reserveret tilstrækkeligt areal til bassinerne i lokalplanen for området. Den endelige dimensionering af bassinerne foretages ved detailprojekteringen af afløbssystemet og skal foreligge før der kan meddeles udledningstilladelser til de forskellige recipienter.

Nedenstående tabel viser forventede informationer for hvert bassin.

Bassin	Opland (ha)	Afløbskoefficient	Reduceret opland (ha)	Afløbstal (1 /s/ha)	Våd volumen (m ³)	Opstuvningsvolumen (m ³)	Nødvendigt areal (m ²)
B301	2,9	0,65	1,9	2,9	470	920	980
B304-1	2,6	0,65	1,7	2,6	420	830	900
B304-2*	11,5	0,65	7,5	11,5	1.870	7.730 (3.660)	3.500 (3.070)
B305	12,1	0,65	7,9	12,1	1.950	3.850	3.200
B306	5,1	0,65	3,3	5,1	830	1.620	1.550

*Oplysninger i tabellen viser behov ved en 5 års regn. Dog for bassin B304-2 er vist behov ved en 100 års regn. I parentes er angivet behovet ved en 5 års regn.

Dimensioneringen i skemaet er foreløbig og arealer og afløbskoefficienter er anslået. Beregninger er foretaget i regneark fra Spildevandskomiteens Skrift 30 med gentagelsesperiode på 5 år (samt 100 år for B304-2), en sikkerhedsfaktor på 1,4 og en hydrologisk reduktionsfaktor på 0,8 jf. Frederikssund Kommune. Der er i beregningen taget højde for koblede regn.

Opland 306 udbygges ikke samtidigt med Vinge Centrum og beregningen af bassinet er derfor foretaget ud fra en forudsætning om, at området udbygges med samme karakter som den øvrige del af Vinge Centrum. Bassinet er placeret efter de nuværende topografiske forhold i oplandet. Recipienten forventes at blive Ålebækrenden.

Forbindelsesvejen fra Vinge Centrum til Snostrupvej, udføres samtidigt med Vinge Centrum. Overfladevand fra vejen, håndteres midlertidigt ved afledning af vandet til opland 305, grøfter og eksisterende afvanding ved Snostrupvej.

Fra bassinerne etableres udløbs- og overløbsledning til recipienter.

Recipienter

Tvinsmosen

Tvinsmosen har i dag status som et beskyttet § 3 område. Tilstanden for mosen må ikke ændres i forbindelse med etableringen af Vinge Centrum. Etableringen af byen bevirker, at et større område indenfor opland 301 med naturlig afstrømning til Tvinsmosen, afskæres. Vandet ledes i stedet via regnvandskloak til regnvandsbassin B301. Den naturlige afstrømning fra den afskårne del, svarende til 1 l/s/ha, ledes

fortsat til Tvinsmosen i regnvej via et droslet udløb (vandbremse) fra bassin B301. Opland 301 udgør 2,9 ha og den samlede udledning bliver dermed 2,9 l/s ved en 5 års regn.

Udløbet til Tvinsmosen etableres som en $\varnothing 700$ mm ledning. Overløb vil derfor maksimalt kunne være omkring 750 l/s, hvilket svarer til fuldtløbende ledning.

Som nævnt under afsnittet om bassiner etableres foranstaltninger sådan at Tvinsmosen ikke vil modtage mere salt end den kan tåle.

Marbækrenden

Marbækrenden er et offentligt vandløb, som har sit udspring ved jernbanen ved tunnelen mellem Dalvejen og Store Rørbækvej. Herfra løber Marbækrenden mod sydvest til udløb i Roskilde Fjord. Vandløbet er rørlagt med undtagelse af de sidste 106 m inden udløb og spænder fra en $\varnothing 300$ ledning til en $\varnothing 800$ ledning jf. vandløbsregulativet. Vandløbet er i henhold til Frederiksborg Amts recipientkvalitetsplan fra 1989 målsat som B3, Karpeskevand. Denne målsætning er ikke opfyldt, som følge af vandløbets rørlægning. Vandløbet vurderes i vandløbsregulativet til at have en god vandføringsevne og risikoen for oversvømmelser langs vandløbet er lille.

Ved udbygningen af Vinge Centrum, forventes udledningen til Marbækrenden at blive ca. 7,5 l/s ved op til en 100 års regn. Udledning sker fra bassin B304-2, som har et samlet opland på ca. 7,5 ha. Ved udbygning af delområde 3 i opland 304 øges oplandet med ca. 4 ha. Udløbet vil derfor kunne forventes at stige med ca. 4 l/s til i alt 11,5 l/s. Bassin B304-2 vil have kapacitet til en 100 års regn fra hele opland 304. Der vil således ikke ske overløb til Marbækrenden fra bassinet.

Ålebækrenden

Ålebækrenden har sit udspring i Lyngen – Dødningerne, som er en mose mellem Store Rørbæk og Udlejre. Herfra løber Ålebækrenden mod nord, igennem Skenkelsø, til udløb i Sillebro Å ved Hagerup Mose. Vandløbet har en bundbredde på mellem 60 og 200 cm. Ålebækrenden er jf. Vandområdeplanen for Roskilde Fjord og opland målsat med lempet målsætning klasse C. Vandløbet danner på flere stræk en naturlig grænse mellem Frederikssund Kommune og Egedal Kommune. Flere steder ligger hele vandløbet i Egedal Kommune og evt. udløb til vandløbet, vil skulle holdes til stræk, hvor minimum den vestlige side af vandløbet er beliggende i Frederikssund Kommune.

Fra opland 305, øst for stationen, afledes vand fra bassin B305 til Ålebækrenden. Oplandet har en størrelse på ca. 12,1 ha og den samlede udledning ved en 5 års regnhændelse bliver dermed ca. 12,1 l/s ved et afløbstal på 1 l/s/ha. Udløbet etableres med mulighed for overløb ved større regnhændelser.

Overløbets specifikke udformning afhænger af detailprojekteringen, men det kan eksempelvis ske ved at regulere terrænet i forbindelse med byggemodningen på en sådan måde at overløbet kan ske ved overfladisk afstrømning til de lavereliggende arealer, eller ved at

etablere en Ø1400 mm ledning. Ved overløb vil den maksimale udledning til Ålebækrenden være op til ca. 2000 l/s ved fuldtløbende ledning. Udløbsledningen bliver ca. 1 km lang og med et ringe fald på omkring 1 ‰ grundet den lille kote forskel mellem bassinet og Ålebækrenden. Ledningen skal deklareres på privat grund, da den vil blive placeret i anden mands jord.

Fra bassin B306 i opland 306 forventes en udledning på ca. 5,1 l/s ved en 5 års regnhændelse ved et afløbstal på 1 l/s/ha. Det forventes at udledningen ligeledes vil ske til Ålebækrenden. Hvis overløbet etableres som et rør i stedet for overfladisk afstrømning, skønnes udløbsledningen til at skulle have en dimension på ø900 mm. Maksimal udledning ved overløb fra bassinet vil da være på ca. 1200 l/s ved fuldtløbende ledning.

Overfladevand på egen grund/matrikel

Overfladevand skal så vidt muligt håndteres over jord, på de enkelte matrikler. Vand fra tage, gårdspladser og grønne anlæg, skal således opsamles i terræn og derfra til Frederikssund Forsynings ledningssystem uden for matriklen. Der vil til hver matrikel blive etableret et tilslutningspunkt eller alternativt et regnvandsstik. I gårdarealer på matriklerne, kan der etableres regnbede, bassiner og øvrige opstuvnings elementer mv. med droslede udløb til forsinkelse af vandet, inden udledning til Frederikssund Forsynings ledningssystem. Det vil også være en mulighed at etablere grønne tage og at genbruge tagvand til wc skyl og tøjvask, såfremt reglerne herfor følges.

Overfladevand på private fællesarealer

Varetagelsen af drift og vedligeholdelse af regnvandsløsninger fra private fællesveje og fællesarealer mellem bebyggelserne sker i den grundejerforening/ejerforening som oprettes for området.

Der udarbejdes vedtægter herfor i de områder hvor der etableres grundejerforening. Vedtægter for grundejerforening/ejerforening tinglyses på de enkelte ejendomme og vil være en del af grundsalget.

I bilag 5 er angivet et udkast til den del af vedtægterne for grundejerforening/ejerforening, som vedrører foreningens forpligtelser til håndtering af overfladevand. Der vil i forbindelse med detailprojekteringen, blive udarbejdet driftsmanualer, som vedlægges til vedtægterne som bilag.

Håndtering af vand i anlægsfasen – midlertidige bassiner

Skulle der være behov for at etablere midlertidige bassiner for rensning og forsinkelse af regnvand i anlægsfasen, skal dette samt tilhørende udledning godkendes af Frederikssund Kommune før gravearbejdet går i gang.

Dræn

Alle eksisterende kendte dræn i området er registreret i forbindelse med udarbejdelsen af dette tillæg. Den naturlige afstrømning på 1 l/s/ha, som ledes til Tvinsmosen via terræn og dræn i dag, afkobles dermed.

Vandmængden der afskæres, skal erstattes med tilledning af en tilsvarende mængde fra regnvandsbassinet i opland 301.

Vand fra omfangsdræn som etableres i forbindelse med nyt byggeri, er at betragte som øvrigt overfladevand og det vil derfor kunne afledes til regnvandsbassinerne.

Berørte lodsejere

Området for Vinge Centrum omfatter en række matrikler. Matriklerne for traceet for afløbsledninger fra bassiner og frem til recipienter er medtaget. Bilag 6 viser de berørte matrikler på et kort. Bilag 6b viser liste over berørte matrikler.

Ud over de matrikler der bliver berørt direkte ved etableringen af Vinge Centrum, er der også en række matrikler som støder op til området, og som derfor vil blive berørt af arbejderne. De matrikler som vil kunne opleve gener i form af øget støj og trafik i anlægsfasen er angivet i bilag 6c.

De eksisterende ejendomme ved Solbakken, Stationsvænget, Dalvejen og Gammel Slangerupvej (med undtagelse af Dalvejen 3) er alle spildevandskloakeret og tilsluttet det offentlige kloaksystem. Spildevandet fra disse ejendomme ledes ved gravitation til pumpestation ved Dalvejen/Store Rørbækvej, hvorfra det pumpes til Frederikssund renseanlæg. Dalvejen 3 og Store Rørbæksvej 3A er ikke tilsluttet det offentlige kloaksystem. De er planlagt kloakeret med udbygningen af Vinge By. Alle ejendommene håndterer regnvand på egen matrikel, hvilket ikke ændres med dette tillæg til spildevandsplanen.

Medfør af tillægget

Gennemførelse af dette tillæg kræver:

- 1) Arkæologiske prøveudgravninger hvor bassiner skal etableres.
- 2) SMV screening af tillægget til spildevandsplanen.
- 3) VVM screening af regnvandsbassinerne.
- 4) Ansøger skal fremsende endelig bassindimensionering og tegning der viser placering af bassiner. Skal fremsendes til myndigheden
- 5) Der skal ansøges om, og opnås § 3 dispensation til at grave rør gennem beskyttet eng og mose (Tvinsmosen).
- 6) Der skal ansøges om og opnås tilladelser til at udlede overfladevand til henholdsvis Tvinsmosen, Marbækrenden og Ålebækrenden.

- 7) For evt. midlertidige bassiner i anlægsfasen, skal placering og udløb godkendes af myndigheden. Udledningstilladelser skal være meddelt før gravearbejdet kan begyndes.
- 8) Vedtægter for grundejer/ejerforeningens forpligtelser i forhold til håndtering af overfladevand skal tinglyses på de berørte ejendomme.
- 9) I lokalplanen reserveres plads til spildevandstekniske løsninger, såsom bassiner, åbne render, regnbede, pumpestationer, samt trace for regn- og spildevandsledninger.
- 10) Der skal ansøges om, og opnås dispensation fra å-beskyttelseslinjer ved etablering af udløb til Marbækrenden og Ålebækrenden.
- 11) Der skal søges om tilladelse til nedlæggelse af dræn.
- 12) Der skal søges nødvendige dispensationer for etablering af udløb indenfor å-beskyttelseslinjer.
- 13) Der udarbejdes et juridisk aftaledokument hvoraf det fremgår hvordan ansvar og økonomi fordeles mellem Frederikssund Kommune og Frederikssund Forsyning.

Ansvarsfordeling og økonomi

Herunder er kort angivet ansvarsfordeling for henholdsvis etablering og drift af spildevandssystem og regnvandssystem indenfor planområdet.

Overfladevand

Udgifter til etablering og drift af regnvandsledninger afholdes af Frederikssund Forsyning. Der etableres et fuldt funktionelt regnvandssystem, med stiktilslutning frem til hver matrikel. Udgifter til etablering og drift af alle interne ledninger (på private matrikler) afholdes af grundejere.

Udgifter til etablering og drift af regnvandsbassiner afholdes af Frederikssund Forsyning, for dimensionering op til en 5 års regn.

Der udarbejdes et juridisk aftaledokument hvoraf det fremgår hvordan ansvar og økonomi fordeles mellem Frederikssund Kommune og Frederikssund Forsyning for det bassin, som dimensioneres til en 100 års hændelse, samt for omkøblingsmuligheden for vand fra B301 til B304-2 og tilhørende ledninger.

Spildevand

Udgifter til etablering og drift af spildevandskloakken afholdes af Frederikssund Forsyning. Dette gælder også etablering og drift af nødvendige pumpestationer. Der etableres et fuldt funktionelt

spildevandssystem, med stiktilslutning frem til hver matrikel Frederikssund Forsyning. Udgifter til etablering og drift af alle interne ledninger (på private matrikler) afholdes af grundejer.

Tilslutningsbidrag

Hver grundejer opkræves et tilslutningsbidrag ved tilslutning til Frederikssund Forsynings ledningssystem. Tilslutningsbidraget fastsættes i henhold til Frederikssund Forsynings betalingsvedtægt.

Tinglysning /Deklaration af ledninger

Grundejere skal tåle at forsyningens ledninger og/eller spildevandstekniske anlæg deklarerer, hvor disse etableres over anden mands grund. Frederikssund Kommune er indstillet på at ekspropriere, såfremt grundejer og Frederikssund Forsyning ikke kan nå frem til en frivillig aftale.

Tidsplan

Arbejderne med Vinge Centrum stationsområde forventes udført i perioden primo 2017 til ultimo 2018.

Arbejderne med den øvrige del af Vinge Centrum forventes udført fra 2018 og frem.

Godkendelsesprocedure

I henhold til kapitel 4 i spildevandsbekendtgørelsen, skal kommunalbestyrelsens forslag til spildevandsplan og tillæg til spildevandsplanen offentliggøres med oplysning om, at der inden for en frist på mindst 8 uger efter offentliggørelsen er adgang til at kommentere det fremlagte forslag over for kommunalbestyrelsen.

Såfremt der ikke fremkommer væsentlige indsigelser, kan spildevandsplaner og tillæg til spildevandsplaner endeligt vedtages efter høringsfristens udløb.

De vedtagne spildevandsplaner annonceres herefter og sendes til SVANA.

Bilag 1 SMV screening af tillæg til spildevandsplanen

FREDERIKSSUND
KOMMUNE

NOTAT

Miljøscreening

i henhold til Lov om miljøvurdering af planer og programmer

Forslag – tillæg til spildevandsplan 2013-2021, Vinge Centrum

Dato: 19.5.2016

Sagsbehandler: vwill

J.nr.:06.11.00-K08-4-14

LÆSEVEJLEDNING

Lov om miljøvurdering af planer og programmer, LBK 1533 af 10.12.2015 indebærer, at offentlige myndigheder skal foretage en miljøvurdering af planer og programmer, der kan få en væsentlig indvirkning på miljøet. Der er for en række planer og programmer pligt til at foretage en miljøvurdering, mens der for andre planer og programmer først skal foretages en screening, for at finde ud af om planen eller projektet kan have en væsentlig indvirkning på miljøet og derfor skal miljøvurderes. Fremgangsmåden er beskrevet nedenfor.

A: Indledende screening

Indledningsvis undersøges om planen er omfattet af lovens bilag 3 og 4, og om området, omfattet af spildevandstillægget, er beliggende indenfor eller i nærheden af et internationalt naturbeskyttelsesområde.

Hvis én af de to betingelser er opfyldt, er der pligt til at gennemføre en miljøvurdering. Er det ikke tilfældet skal det vurderes om planen kan få væsentlig indvirkning på miljøet i det hele taget (screening).

B: Planens indvirkning på miljøet – screening eller miljøvurdering?

Skemaet herunder omfatter de miljøparametre, der typisk skal tages i betragtning ved en miljøvurdering. For de enkelte parametre foretages en kvalitativ vurdering af planens indvirkning på den pågældende miljøparameter.

Skal der foretages en miljøvurdering, bruges tjeklisten for at afgrænse indholdet i og omfanget af miljøvurderingen. De punkter, der i tjeklisten vurderes at have en væsentlig indvirkning på miljøet, skal indgå i miljøvurderingen. Skemaet bruges også, når der foretages en screening af, om en plan vil/kan få væsentlig indvirkning på miljøet i det hele taget.

Navn på plan eller program:**Frederikssund Kommune, Tillæg til spildevandsplan 2013-2021, Vinge Centrum****Karakteristik af området:** (fx ubebygget, skov, å, købstadmiljø, eksisterende anvendelse...)

Området er i dag landzone, men overgår til byzone med den nye lokalplan for området. Planområdet er beliggende mellem Frederikssund og Ølstykke, og består overvejende af landbrugsarealer. Endvidere findes et par mindre landsbymæssige lokalsamfund. De mindre lokalsamfund består af to mindre boligområder, som grænser op til området mod vest, henholdsvis Stationsvænget og Solbakken (området kaldes Stationsvænget Solbakken) samt et par omkringliggende gårde, herunder Damgården. Området gennemskæres af S-togsbanen, der løber mellem København og Frederikssund.

Planområdet ligger mellem en række små landsbyer henholdsvis Skenkelsø mod Øst, Snostrup mod syd, Hagerup mod nordøst og Oppe Sundby mod vest. Området er karakteriseret ved et kuperet terræn, som er udlagt til landbrugsarealer med hegnskel med spredte træer og buske.

De eksisterende ejendomme ved Solbakken, Stationsvænget, Dalvejen og Gammel Slangerupvej (med undtagelse af Dalvejen 3), er beliggende uden for planområdet og er alle spildevandskloakeret og tilsluttet det offentlige kloaksystem. Spildevandet fra disse ejendomme ledes ved gravitation til pumpestation ved Dalvejen/Store Rørbækvej, hvorfra det pumpes til Frederikssund. Dalvejen 3 og Store Rørbækvej 3A er ikke tilsluttet det offentlige kloaksystem. Dalvejen 3 kloakeres ved udbygningen af Vinge. Alle ejendommene håndterer regnvand internt på egen grund. Ingen af ejendommene ændrer status med nærværende tillæg til spildevandsplanen, med undtagelse af Damgården og St. Rørbækvej 3A som nedrives.

Karakteristik af planændringen: (fx ændret anvendelse, ændring af bebyggelsesprocenten...)

Vinge bliver en helt ny by i Frederikssund Kommune. Vinge Centrum udbygges omkring Vinge Station. Bebyggelsen omkring stationen bliver byens tætteste med bygningshøjder fra 2 til 8 etager. Områdets arealer omkring stationen bliver udlagt til blandet erhvervs- og boligbebyggelse (primært kontorbygninger), parkering samt bus – og vejanlæg. Uden for stationsområdet etableres blandet erhvervs- og Boligbyggeri, med en højde på omkring 2-8 etager.

Der vil skulle indhentes landzonetilladelser for alle oplande, der er dækket af tillægget. Overførsel af arealer fra landzone til byzone kan kun ske ved en lokalplan i henhold til planlovens § 15, stk. 2, og i overensstemmelse med og kommuneplanens retningslinjer for byudviklingen. Lokalplanlægningen sikrer at den ændrede anvendelse af arealet sker inden for rammerne af den overordnede planlægning, og at offentligheden inddrages i beslutningsprocessen. Planlovens § 15, stk. 3, stiller særlige krav til indholdet i en lokalplan der overfører områder fra landzone til byzone eller sommerhusområde. Et projekt i landzone vil ofte - udover landzonetilladelse - kræve tilladelse efter anden lovgivning (herunder byggeloven, naturbeskyttelsesloven, landbrugsloven, skovloven, miljøbeskyttelsesloven eller vejlovgivningen).

Området som er omfattet af tillægget til spildevandsplanen, udgør i alt ca. 31,5 ha med en forventet spildevandsbelastning svarende til 7.500 PE. Vinge Centrum består i sig selv af et opland på ca. 20 ha (opland 301, 304-1, 304-2 og 305) og vil udgøre en spildevandsbelastning på 5.300 PE alene. Derudover omfatter spildevandstillægget 11,2 ha som dækker opland 304-3 og 306 som er beliggende uden for selve Vinge Centrum og med en estimeret spildevandsbelastning på 2.200 PE. Udledning til recipienter fra disse områder (opland 306 og opland 304-3) sker til henholdsvis Marbækrenden(304-3) og til Ålebækrenden (306).

Området separatkloakeres og spildevandet afledes til Frederikssund Forsynings ledningssystem og videre til Frederikssund Renseanlæg. Frederikssund Forsyning oplyser, at Frederikssund Renseanlæg kan håndtere den ekstra spildevandsmængde fra Vinge centrum. Derudover udledes regnvand til Tvinsmosen, Marbækrenden og Ålebækrenden.

Regnvandet i Vinge centrum håndteres primært i kloakledninger, men også i terræn. Vandet ledes vandet via render eller kloakledninger i jorden til nye regnvandsbassiner, hvor vandet forsinkes og renses, ved hjælp af dykkede udløb og et permanent vådvolumen, inden det udledes til recipient.

A. indledende screening

	Ja	Nej	Bemærkninger
Planen er omfattet af lovbekendtgørelse nr. 1533 af 10/12/2015 bilag 3 og/eller 4.	X		Spildevandstillægget er omfattet af bilag 4, pkt. 10 Infrastrukturprojekter, og skal derfor screenes med henblik på at fastsætte om planen har en væsentlig indvirkning på miljøet.
Planen kan påvirke et internationalt naturbeskyttelsesområde væsentligt.		X	<p>Det nærmeste internationale naturbeskyttelsesområde er Roskilde Fjord (nr. 136), som er beliggende ca. 3 km fra projektområdet. Natura 2000 området består af Habitatområde nr. H120 og H199 samt Fuglebeskyttelsesområde nr. F 105 og F107. Det forudsættes at spildevand udledes til godkendt renseanlæg indenfor rammerne af den tilladte kapacitet. I tilfælde af at udledningen af spildevand fra Vinge centrum nødvendiggør en forøgelse af renseanlæggets kapacitet, vil dette kræve en revideret udledningstilladelse og i den forbindelse foretages også en Natura 2000 screening, såfremt udledningen sker til Roskilde Fjord.</p> <p>Fra Vinge Centrum ledes regnvand via render og ledninger i jorden til nye regnvandsbassiner, hvor vandet forsinkes og renses inden det udledes til recipienterne Tvinsmosen, Marbækrenden og Ålebækrenden. Såvel Ålebækrenden som Marbækrenden udleder til Roskilde Fjord, men det vurderes ikke at det rensede overfladevand udgør en væsentlig påvirkning af Roskilde Fjord.</p>

B. planens indvirkning på miljøet

VÆSENTL	1: Planens karakteristika - Hvad kendetegner planens påvirkninger?	Ja	Nej	Mindre	Nogen	Større	Ved ikke	Bemærkninger	
	Hvilket omfang af afledte projekter eller aktiviteter medfører planen				X				Planen giver mulighed for etablering af spildevandsledninger og regnvandsanlæg i form af render og bassiner til rensning og forsinkelse af overfladevand inden udledning til recipient.
	Omfang af trafikmængde, ændret trafikmønster		X						Planen medfører ikke trafikale påvirkninger, da planen alene vedrører håndtering af overfladevand og spildevand.
	Forbrug af naturressourcerne?		X						Der anvendes alene naturressourcer til etablering af spildevandsledninger og bassiner.
	Kumulation med andre aktiviteter (eksisterende og planlagte)?	X			X				Frederikssund Kommune udarbejder en lokalplan (Lokalplan nr. 076) og et kommuneplantillæg (Kommuneplantillæg nr. 10 og nr. 012) for Vinge Centrum sideløbende med spildevandstillægget. Frederikssund Kommune har godkendt Tillæg til spildevandstillæg 2013-2021 for Deltakvarteret, Vinge (Delopland 302 og 303).
	Har planen indflydelse på andre planer	X			X				Spildevandstillægget medfører en ændring af den gældende Spildevandsplan for Frederikssund Kommune 2013-2021.

	Indeholder planen særlige tiltag for at fremme bæredygtighed			X				Alt overfladevand renses og forsinkes før udledning til recipient.
	Miljøproblemer i planen		X					Der forventes ingen miljøproblemer med planen.
	Relevans for gennemførelse af anden miljølovgivning		X					Spildevandstillægget vurderes ikke at være i strid med gældende lovgivning. Frederikssund Kommune skal give udledningstilladelser for udledning af overfladevand fra bassiner til hhv. Tvinsmosen, Marbækrenden og Ålebækrenden. Derudover skal søges om dispensation fra å- beskyttelseslinjen ved etablering af udløb til Ålebækrenden.
	2: Kendetegn ved det berørte område	Ja	Nej	Mindre	Nogen	Større	Ved ikke	Bemærkninger
	Sårbarhed / kvalitativ værdi				X			Området består primært af landbrugsarealer med spredt bebyggelse. Området grænser op til Tvinsmosen som er beskyttet i henhold til Naturbeskyttelseslovens § 3 og udgør en del af oplandet til Skenkelsø Sø, der også er § 3 beskyttet. Hele området er desuden betegnet som OSD-område (Områder med særlige drikkevandsinteresser). Indvindingsoplandene til hhv. Marbæk Nord kildeplads og Marbæk vandværk breder sig indover området.
	Områder eller landskaber med anerkendt beskyttelsesstatus på nationalt, fællesskabsplan eller internationalt plan	X						Planområdet grænser op til områder med eller landskaber med beskyttelsesstatus, herunder Tvinsmosen og Skenkelsø Sø som begge er § 3 beskyttet sø og mose, jf. Naturbeskyttelseslovens § 3. Dele af det østlige område er desuden karakteriseret som lavbundsareal og beskyttet SFL-område (særligt følsomt landbrugsområde).
								Det nærmeste internationale naturbeskyttelsesområde er Roskilde Fjord, som er beliggende ca. 3 km fra projektområdet. Natura 2000 området består af Habitatområde nr. H120 og H199 samt Fuglebeskyttelsesområde nr. F 105 og F107. Vinge Centrum er landzone, men vil blive udlagt til byzone efter vedtagelse af lokalplanen. Dele af planområdet er beliggende inden for kystnærhedszonen.

MILJØPARAMETRE						
	SANDSYNLIG VÆSENTLIG INDVIRKNING	Ikke væsentlig	Mindre væsentlig	Væsentlig	Ikke relevant	BEMÆRKNINGER
NATUR	Biologisk Mangfoldighed					
	Søer, åer, kyst, hede, skov (fx §3-områder)		X			Planområdet grænser op til Tvinsmosen som er beskyttet i henhold til Naturbeskyttelseslovens § 3 (beskyttet sø og mose), og som er levested for bilag IV arten spidssnudet frø. Overfladevand vil efter forsinkelse og rensning gennem bassiner blive ledt til Tvinsmosen, Ålebækrenden og Marbækrenden. Der er gennemført en specifik undersøgelse af udledningen til Tvinsmosen, således at det sikres, at området ikke bliver påvirket. Ålebækrenden og Marbækrenden er beskyttede vandløb, men kun Ålebækrenden fremstår som et åbent reguleret vandløb med en stedvis stor fysisk variation. Desuden skal det sikres, at åerne og Roskilde fjord ikke påvirkes væsentligt. Der vil blive stillet vilkår i udledningstilladelserne til de forskellige recipienter, således at der ikke sker en væsentlig påvirkning.
	Skovrejsning/-nedlæggelse				X	Der er ingen skovområder i planområdet.
	Grønne strukturer			X		Planområdet er beliggende i et område primært bestående af landbrugsarealer gennemskåret af en jernbane, som ændres til byområde. Langs jernbanen er der større grønne arealer, der fungerer som spredningskorridor. Desuden forekommer et usammenhængende levende hegn langs et eksisterende dige/marsskel (syd for banen), som kan fungere som spredningskorridor for visse arter. Diget er i meget dårlig stand. Andre grønne strukturer i området er Tvinsmosen og den nærliggende eng.
	Fauna og Flora					
	Biotoper (særlige arter)				X	Der foreligger ingen særlige biotoper i planområdet.
Habitatdirektivets Bilag IV				X	Planområdet er undersøgt af Amphi Consult gennem undersøgelser i 2014 og 2015, og der er ikke registreret beskyttede Bilag IV-arter. Der er dog registreret spidssnudet frø som er beskyttet i henhold til Habitatdirektivet i Tvinsmosen som grænser op til planområdet. Spidssnudet frø og andre paddearter yngler i vandhuller om foråret og opholder sig resten af året i naturområder med rigelige fødemængder. Det vurderes, at når overfladevandet neddrøses, renses og der ikke tilledes store mængder af salt til Tvinsmosen, så vil der ikke ske en væsentlig påvirkning af Tvinsmosen.	

MILJØ	Spredningskorridorer		X		Langs jernbanen er der grønne arealer og levende hegn, der fungerer som spredningskorridor. Desuden kan det levende hegn syd for den eksisterende togforbindelse fungere som en økologisk forbindelse. Disse spredningskorridorer fjernes ved etablering af Vinge centrum, men påvirkes ikke af spildevandsplanen. Planområdet udleder til Ålebækrenden som er en økologisk forbindelse i området.
	Jordbund				
	Jordbundsforhold / geologisk særpræg			X	Planen omfatter ikke geologiske interesseområder. Jorden i området kan karakteriseres som moræneler med enkelte forekomster af ferskvandsdannelser.
	Jordforurening		X		Der forekommer ingen kortlagte forurenede grunde, og planen medfører i sig selv ikke en risiko for jordforurening. Størstedelen af gravearbejdet i forbindelse med planen vil blive udført på landbrugsarealer. Håndtering af jord vil ske i overensstemmelse med de gældende regler herfor.
	Vand				
	Grundvandsinteresser/ grundvandsstand		X		Planområdet er udpeget som OSD-område (Område med Særlige drikkevandsinteresser), og hele området er karakteriseret som moræneler. Planen vurderes ikke at udgøre en risiko for grundvandsressourcen. Frederikssund Forsyning leverer vand fra Marbæk og Ådalens Vandværk til Frederikssund, herunder planområdet. I planområdet forekommer desuden et enkelt husholdningsanlæg på Dalvejen ved Tvinsmosen. Der er på samme gård placeret en vandboring.
	Udledning til søer, åer/overfladevand		X		Overfladevand indeholder afledte stoffer fra befæstede arealer og tagarealer og kan indeholde stoffer fra eventuelle spild med forurenende stoffer. Overfladevandet fra tage og befæstede arealer i Vinge Centrum ledes efter forsinkelse og rensning til hhv. Tvinsmosen, Ålebækrenden og Marbækrenden. <u>Tvinsmosen:</u> Tvinsmosen har i dag status som et §3 område og er fredet. Tilstanden for mosen må ikke ændres i forbindelse med etableringen af Vinge Centrum. Etableringen af byen bevirker, at et større område inden for opland 301 med naturlig afstrømning til Tvinsmosen, afskæres. Vandet ledes i stedet via regnvandskloak til regnvandsbassin B301. Den naturlige afstrømning fra den afskårne del, svarende til 1 l/s/ha, ledes fortsat til

MILJØPARAMETRE						
	SANDSYNLIG VÆSENTLIG INDVIRKNING	Ikke væsentlig	Mindre væsentlig	Væsentlig	Ikke relevant	BEMÆRKNINGER
						<p>Tvinsmosen i regnvejrs via et droslet udløb (vandbremse) fra bassin B301. Opland 301 udgør 2,9 ha og den samlede udledning bliver dermed 2,9 l/s ved en 5 års regn. Der vil kunne forekomme overløb med langt større mængder vand og udløbsledningen etableres i en størrelse, der muliggør disse overløb via samme ledning. Det er vurderet af Amphikonsult, at Tvinsmosen fortsat kan og bør modtage overfladevandet fra oplandet og at tilstanden således ikke vil ændres pga. projektets gennemførelse. Mht saltpåvirkning af mosen etableres der både saltmåling og omkoblingsmulighed af vandet, således at det sikres at Tvinsmosen ikke udsættes for mere salt end den kan tåle. Det gælder også hensynet til grundvandet.</p> <p><u>Marbækrenden:</u> Marbækrenden er rørlagt med undtagelse af de sidste 106 m inden udløb til Roskilde Fjord og spænder fra en ø300 ledning til en ø800 ledning jf. vandløbsregulativet. Ved udbygningen af Vinge Centrum, forventes det at der vil blive udledt ca. 7,5 l/s til Marbækrenden, svarende til et opland på ca. 7,5 ha, fra bassinerne B304-1 og B304-2. De 7,5 ha inkluderer vejarealer inden for oplandene. Ved udbygning af delområde 3 i opland 304, kan udløbet forventes at stige med ca. 4 l/s, således at det samlede udløb bliver på 11,5 l/s. Udløb svarer til maksimalt afløb ved en 5 års regn. Bassin nr. 304-2 dimensioneres til at kunne håndtere en 100 års regn fra hele opland 304. Dette er nødvendigt for at sikre udløbet til Marbækrenden, som ikke har kapacitet til at aflede overløb fra regnvandssystemet i Vinge Centrum. Projektet forventes derfor ikke at påvirke Marbækrenden.</p> <p><u>Ålebækrenden:</u> Ålebækrenden er beskyttet vandløb. Ålebækrenden har sit udspring i Lyngen - Dødningerne, en mose imellem Store Rørbæk og Udlejre og afvander mod nord til Sillebro Å, som igen afvander mod vest til Roskilde Fjord. Ålebækrenden er 4.198 meter lang og stort set hele renden er reguleret, men den fysiske variation er stedvis ganske god på grund af flere års miljøvenlig vedligeholdelse. Fra opland 305 og opland 306, øst for stationen, afledes vand fra bassin B305 og bassin 306 til Ålebækrenden. Det samlede opland har en størrelse på 17,2 ha og den samlede udledning ved en 5 års regnhændelse bliver dermed 17,2 l/s med et afløbstal på 1 l/s/ha. Udløbet etableres med mulighed for overløb ved større regnhændelser. Den maksimale udledning svarende til fuldtløbende rør, vil være ca. 2000 l/s og 1200 l/s for henholdsvis opland 305 og 306. Da der vil blive udledt hvad der svarer til naturlig afstrømning (1 l/s/ha) og da vandet renses i bassin før udledning, forventes den planlagte udledning ikke at påvirke vandløbet.</p> <p>Vilkår om udledningshastighed og rensning af vandet før udledning vil blive fastsat i de udledningstilladelser som skal meddeles før der udledes vand til recipienterne. Projektet forventes derfor ikke at påvirke de 3 recipienter nævneværdigt. Der skal endvidere ansøges om dispensation fra å-beskyttelseslinjen ved etablering af udløb til Ålebækrenden.</p>

	Kloakering, håndtering af spildevand		X		Området separatkloakeres og spildevandet afledes til Frederikssund Forsynings ledningssystem og videre til Frederikssund Renseanlæg, der efter rensning ledes til Roskilde Fjord. Den samlede mængde PE for planområdet for tillægget er estimeret til 7.500.
Luft					

MILJØPARAMETRE						
	SANDSYNLIG VÆSENTLIG INDVIRKNING	Ikke væsentlig	Mindre væsentlig	Væsentlig	Ikke relevant	BEMÆRKNINGER
	Emissioner (partikler, luftarter) / smog	X				Planen vurderes ikke at medføre væsentlige emissioner i forbindelse med anlægsarbejde.
	Lugt	X				Planen vurderes ikke at medføre lugtgener, idet der ikke fjernes eksisterende kloakering, men kun etableres nye anlæg. Spildevandsanlægget anlægges således, at der ikke opstår lugtgener hverken i anlæg eller drift. Pumpestationer kan give anledning til mindre lugtgener, men dette vurderes ikke som en væsentlig påvirkning.
	Klima					
	Energiforbrug/ afgivelse	X				Der placeres spildevandspumpestationer inden for planområdet som vil resultere i et samlet estimeret årligt energiforbrug på mellem 15.000 og 20.000 kWh. Påvirkningen vurderes ikke at være væsentlig.
	Vandstandsændringer (fx lavbundsområder)		X			Planen medfører tilbageholdelse af overfladevand i 5 bassiner inden for planområdet. Planområdet er ikke udpeget som lavbundsområde, hvilket er gældende for Tvinsmosen. Planen medfører derfor vandstandsændringer inden for begrænsede områder af planområdet.
	Vindforhold (fx turbulens ved høje bygninger)				X	Planen omfatter ikke bebyggelse over terræn, hvorfor vindforholdene i området ikke vil blive påvirket.

MILJØPARAMETRE						
	SANDSYNLIG VÆSENTLIG INDVIRKNING	Ikke væsentlig	Mindre væsentlig	Væsentlig	Ikke relevant	BEMÆRKNINGER
	Trafiksikkerhed	X				Der vil blive foretaget de nødvendige forholdsregler, således at trafiksikkerheden ikke mindskes under anlæg, under drift vil der ikke forekomme gener.
	Fare ved brand, eksplosion, giftudslip, mv.				X	

	Rekreation friluftsliv/ grønne områder		X			Planen skaber mulighed for øget rekreation omkring de bassiner som etableres inden for Vinge Centrum. Længs flere bassiner planlægges placering af opholdsområder for at fremme de rekreative interesser i byområdet. Det vurderes derfor, at planen har en positiv indvirkning på den rekreative værdi inden for Vinge centrum
KULTUR	Materielle goder					
	Adgang til service				X	
	Udviklingsvilkår/-muligheder (fx landområder)		X			Spildevandstillægget medfører ikke i sig selv ændrede udviklingsvilkår, men vil have en indirekte indvirkning på planområdet.
	Attraktive omgivelser / livskvalitet /visuel værdi		X			Spildevandstillægget betyder at området bliver mere attraktivt fordi håndteringen af spildevand og overfladevand forbedres i området.
	Affaldsmængder (-håndtering)		X			Spildevandstillægget vil ikke medføre en direkte øget affaldsmængde, men der vil med tillægget forekomme en øget tilførsel af spildevand til Frederikssund renseanlæg og bassinerne vil skulle oprensnes. Slammet vil skulle håndteres efter gældende lovgivning. Hyppigheden af oprensning vil dog være forskellig fra bassin til bassin, og afhænge af dels bassinets relative størrelse og mængden af suspenderet stof i tilløbet. Bassinerne vil skulle tilses løbende.
	Landskab					
	Landskabsværdi / særlige landskabstræk		X			Planområdet er beliggende inden for et område som er karakteriseret ved et istidslandskab. Området er ikke udpeget som værdifuldt landskab, og landskabet vurderes på den baggrund mindre sårbart over for ændringer. Spildevandstillæggets etablering af bassiner vurderes derfor ikke at være i strid med ændringer i arealanvendelsen.
	Beskyttelsesområder nationalt /internationalt		X			Spildevandstillægget berører ikke områder med national eller international beskyttelsesværdi, men er beliggende nær et § 3 beskyttet område (Tvinsmosen), hvortil der udledes overfladevand efter rensning og forsinkelse via bassin 301. Det nærmeste internationale naturbeskyttelsesområde er Roskilde Fjord, som er beliggende ca. 3 km fra projektområdet. Natura 2000-området består af Habitatområde nr. H120 og H199 samt Fuglebeskyttelsesområde nr. F 105 og F107. Udledning af overfladevand via Marbækrenden og Ålebækrenden til Roskilde Fjord vil forekomme, men vurderes ikke at udgøre en risiko for Natura 2000 området.
Fredninger				X	Spildevandstillægget berører ikke fredede områder.	
Kulturarv						

MILJØPARAMETRE						
	SANDSYNLIG VÆSENTLIG INDVIRKNING	Ikke væsentlig	Mindre væsentlig	Væsentlig	Ikke relevant	BEMÆRKNINGER
	Kirker og deres omgivelser				X	Snostrup Kirke er beliggende ca. 500 m fra planområdet. Der vil derfor ikke være en nærpåvirkning, men en fjernpåvirkning fra de overordnede planer for Vinge kan medføre en påvirkning af kirkeomgivelserne. Selve spildevandstillægget vurderes ikke, at medføre en påvirkning.
	Bygningskulturel arv / bymiljø /kulturmiljø				X	Området er landbrugsjord, der er ingen bygningskulturel arv.
	Fortidsminder	X				Roskilde Museum har ved de igangværende og tidligere undersøgelser fundet tegn på bosættelser samt votiv- og depotfund. Derudover har der i området ligget et anseeligt antal høje og størstensgrave, herunder en langdysse. Hele planområdet vil således blive undersøgt for arkæologisk arv inden realisering af spildevandstillægget. Opland 306 og delopland 304-3 vil dog ikke blive arkæologisk forundersøgt, før den videre planlægning inden for disse områder, idet områderne ikke er en del af Vinge centrum projektområde.
	Arkæologisk arv		X			Roskilde Museum har foretaget en systematisk prøvegravning af et ca. 90.000 m ² stort område omkring jernbanen og arealet umiddelbart syd for Damgården (september/oktober 2014/ maj/juni 2015). De områder som endnu ikke er undersøgt vil blive undersøgt senere i processen. Hvis der i forbindelse med byggemodning gøres flere fund standses arbejdet og Roskilde Museum kontaktes. Et fredet sten-og jorddige er beliggende i den sydlige del af planområdet. Diget er i dårlig stand. Arealet vil blive overført til byzone ved vedtagelse af lokalplanen for området. Digets fremtidige beskyttelse vurderes derfor i forbindelse med planlægningen for området.
	Almene bevaringsinteresser (fx lokalt)				X	Området er primært landbrugsjord, og der er ingen bevaringsinteresser.
RESSOURCER	Ressourceforbrug					
	Arealforbrug		X			Spildevandstillægget omfatter et areal på 31,5 ha, men det reelle arealforbrug er væsentligt mindre (jf. Tillæg til spildevandsplanen 2013-2021).
	Energiforbrug	X				Spildevandstillægget vil generere et øget energiforbrug, men det vurderes at dette er ubetydeligt i forhold til kommunens samlede energiforbrug.
	Vandforbrug				X	Spildevandstillægget vil ikke generere et øget vandforbrug.
	Produkter, materialer, råstoffer	X				Spildevandstillægget vil medføre et øget forbrug af råstoffer, materialer m.v. i anlægsfasen, men det vurderes at mængden er relativt begrænset.
	Kemikalier, miljøfremmende stoffer				X	Kemikalier og miljøfremmede stoffer anvendes ikke ved realisering af spildevandstillægget.

MILJØPARAMETRE						
	SANDSYNLIG VÆSENTLIG INDVIRKNING	Ikke væsentlig	Mindre væsentlig	Væsentlig	Ikke relevant	BEMÆRKNINGER
	Affald, genanvendelse	X				Spildevandstillægget vil medføre øget affaldsproduktion i anlægsfasen, men det vurderes at mængden vil være ubetydelig ift. kommunens samlede affaldsproduktion.

Konklusion

Frederikssund Kommune har i henhold til lov om miljøvurdering af planer og programmer screenet ovennævnte spildevandstillæg i forhold til de kriterier, som fremgår af lovens bilag 2, samt i forhold til lovens brede miljøbegreb. Screeningen fremgår af ovenstående skema. Spildevandstillægget kan indebære en påvirkning af miljøet, idet tillægget omfatter et samlet areal på ca. 31,5 ha for Vinge Centrum og station som giver anledning til en afstrømning fra et reduceret opland på ca. 20,5 ha. Der etableres for hvert opland et rense- og forsinkelsesbassin inden udløb til recipienterne; Ålebækrenden, Marbækrenden og Tvinsmosen. Marbækrenden afleder til Roskilde Fjord, som er beskyttet Natura 2000-område. Derudover vil der med spildevandstillægget etableres udløb til Tvinsmosen, som er beskyttet i henhold til Naturbeskyttelseslovens § 3. En miljøvurdering skal derfor redegøre for at spildevandstillægget til Frederikssund Kommunes Spildevandsplan 2013-2021 ikke vil påvirke recipienter (Tvinsmosen, Ålebækrenden og Marbækrenden og grundvandet, som er i forbindelse med planområdet, herunder Roskilde Fjord. Yderligere bør vurderingen redegøre for kumulative effekter i forhold til udledningen fra andre delområder af Vinge som allerede er klarlagte, herunder Deltakvarteret. Miljøvurderingen vil indgå som en del af VVM-redegørelsen for Vinge Centrum.

Det forudsættes i screeningen at spildevand (samlet set 7.500 PE) udledes til godkendt renseanlæg indenfor rammerne af den tilladte kapacitet. I tilfælde af at udledningen af spildevand fra Vinge centrum nødvendiggør en forøgelse af renseanlæggets kapacitet, vil dette kræve en revideret udledningstilladelse og i den forbindelse foretages også en Natura 2000 screening, såfremt udledningen sker til Roskilde Fjord. Kommunens afgørelse annonceres samtidig med annoncering af spildevandstillæggets vedtagelse. Kommunens afgørelse om, at spildevandstillægget skal miljøvurderes, kan påklages til Natur- og Miljøklagenævnet, hvilket fremgår af annonceringen.

Bilag 2: VVM-screening af bassiner

Skema til VVM Screening	Udført af VVM myndighed: Frederikssund Kommune
Basis oplysninger	Tekst
Projekt beskrivelse – jf. anmeldelsen:	<p>Vinge bliver en ny by i Frederikssund Kommune, hvor centrum bliver den nye Vinge Station (betegnet Vinge Centrum og Station med til vejprojekt). Bebyggelsen omkring stationen bliver byens tætteste med bygningshøjder op til 6 etager.</p> <p>Områdets arealer omkring stationen bliver udlagt til blandet erhvervs- og boligbebyggelse (primært kontorbygninger), parkeringshus samt Bus og vejanlæg. Uden for stationsområdet etableres blandet erhvervs- og boligbyggeri med en højde på 1-6 etager.</p> <p>Planområdet består af et samlet område på ca. 31,5 ha, hvoraf selve Vinge Centrum udgør ca. 20,5 ha. Området bliver med dette tillæg en del af oplandet Oppe Sundby, Lille Rørbæk i "Spildevandsplan, Frederikssund Kommune 2013-2021". Området inddeles i 4 oplande kaldet 301, 304, 305 og 306. Delområde 304-3 i opland 304 og opland 306 udbygges ikke sammen med Vinge Centrum, men er omfattet af tillægget. Begge oplande vil dog rumme vejtracéer, der anlægges i forbindelse med Vinge centrum.</p> <p>Regnvandet i Vinge centrum vil blive håndteret både i lukkede ledninger og i render m.v.herfra ledes vandet til nye regnvandsbassiner, hvor vandet forsinkes og renses, ved hjælp af dykkede udløb og et permanent vådvolumen, inden det udledes til recipient. Alle bassiner udføres med tæt bund.</p> <p>Overfladevand fra Vinge Centrum ledes til et af i alt 5 regnvandsbassiner (B301, B304-1, B304-2, og B305 og B306. Opland 305 og 306 udleder via B305 og B306 til Ålebækrenden. Opland 301 udleder til Tvinsmosen via B301 og opland 304 udleder til Marbækrenden via B304-1 og B304-2. Bassinerne dimensioneres i henhold til retningslinierne angivet i Frederikssund Kommunes spildevandsplan bilag 6.</p> <p>Regnvandsbassinerne indrettes med et permanent vådvolumen på 250 m³ pr. hektar reduceret opland og med et opstuvningsvolumen der kan håndtere op til en 5 års regn. Udløb fra bassinerne etableres dykket, således at bassinerne fungerer som olieudskillere. I bassinerne sker en naturlig rensning (bundfældning af stoffer) og en forsinkelse af vandet, inden det ledes videre til recipienten (Tvinsmosen, Marbækrenden og Ålebæksrenden). Bassinerne etableres med permanent vandspejl med en dybde på ca. 0,9 m. Afledning fra bassinerne reduceres til 1 l/s pr. hektar opland. Afledningen er fastsat i henhold til recipientens hydrauliske kapacitet.</p>

Bygherre	<p>Jacqueline Briand de Crévecoeur Frederikssund Kommune Torvet 2 3600 Frederikssund Tlf. +45 30 52 36 21 E-mail: jbcre@frederikssund.dk</p>
----------	-----------------------------------------------------------------------------------------------------------------------------------------------------------------------------------------------------------------------------------------------------------

Projektets placering	Området for Vinge Centrum dækker over en række matrikler. Oversigt herover fremgår af bilag til tillæg til spildevandsplanen.
----------------------	-------------------------------------------------------------------------------------------------------------------------------

Projektet berører følgende kommune	Frederikssund Kommune				
Kortbilag	Se bilag				
Forholdet til VVM reglerne	Ikke relevant	Ja	Bør undersøges	Nej	Tekst
Er anlægget opført på bilag 1 til bekendtgørelse nr. 1184 af 6. november 2014				X	Hvis ja, er der obligatorisk VVM-pligtigt

Er anlægget opført på bilag 2 til bekendtgørelse nr. 1184 af 6. november 2014		X			<p>Hvis ja, skal der gennemføres en screening, hvis nej, er anlægget ikke omfattet af VVM-reglerne og skal derfor ikke screenes</p> <p>Etablering af nye bassiner i forbindelse med Vinge Centrum er omfattet af VVM-bekendtgørelsens bilag 2, pkt. 11g – Anlæg til stuvning af vand.</p>
Anlæggets karakteristika:					
1. Arealbehovet i ha:					<p>Ansøger har udarbejdet en foreløbig bassin dimensionering, som har til formål at sikre, at der kan reserveres tilstrækkeligt areal til bassinerne i lokalplanen for området. Godkendte dimensioneringsberegninger for hvert bassin skal foreligge før der kan meddeles en accept af etableringen af bassinerne. Beregningerne vil endvidere danne grundlag for udledningstilladelser til recipienter.</p> <p>Arealbehovet for bassinerne ved en udbygning af Vinge centrum er ca. 9.700 m² (0,97 ha) estimeret ud fra en 5 års regn.</p>

					Se projektbeskrivelse – jf. anmeldelse. Såfremt der skulle være behov for at etablere midlertidige bassiner for rensning og forsinkelse af regnvand i anlægsfasen skal dette, samt tilhørende udledning, godkendes af Frederikssund Kommune før gravearbejdet begynder.
2. Er der andre ejere end bygherre?				X	
3. Det bebyggede areal i m ² og bygningsmasse i m ³					
4. Anlæggets maksimale bygningshøjde i m:					
5. Anlæggets kapacitet for så vidt angår flow og opbevaring af: Råstoffer – type og mængde: Mellemprodukter – type og mængde: Færdigvarer – type og mængde:	-				Bassinerne er ikke produktionsanlæg, og der anvendes derfor kun råstoffer i anlægsfasen. I driftsfasen vil der kun være helt minimal anvendelse af råstoffer til vedligeholdelse af bassiner. Se pkt. 8 Overfladevand fra befæstede arealer og andre overflader udgør færdigproduktet.
6. Anlæggets kapacitet for strækingsanlæg:	X				
7. Anlæggets længde for strækingsanlæg:	X				
8. Anlæggets behov for råstoffer – type og mængde: I anlægsfasen:		X			I anlægsfasen vil der være et begrænset behov for råstoffer i relation til etablering af bund i bassinet og rørføringer, pumper mv. Bassinerne etableres med tæt bund, og der skal derfor udlægges en membran af f.eks. ler eller bentonit. Enkelte bassiner etableres med fast skåning på mindre strækninger af bassinet af f.eks. sten eller beton. Desuden vil der i et vist omfang blive benyttet grus og jord under etableringen af bassinerne. Spunsvægge etableres hvis det bliver nødvendigt. Forbruget er meget begrænset, og det vil ikke have nogen væsentlige negative miljøpåvirkninger.

I driftsfasen:					Der vil kun efter behov være brug for råstoffer i driftsfasen til almindeligt vedligehold.
9. Behov for vand – kvalitet og mængde: I anlægsfasen: I driftsfasen:				X	Der kan være behov for vand i mindre mængder i anlægsfasen – og driftsfasen af bassinerne.
10. Forudsætter anlægget etablering af yderligere vandforsyningskapacitet:				X	
11. Affaldstype og mængder, som følge af anlægget: Farligt affald: Andet affald: Spildeva		X			Der vil være behov for oprensning af bassinerne, da der samles sand og slam, der skal håndteres som forurenede jord. Jorden vil blive bortskaffet efter gældende regler i medfør af jordforureningsloven. Der produceres ikke farligt affald. Der produceres slam i bassinerne som vil skulle renses op og håndteres efter gældende lovgivning. Spildevand pumpes separat videre til Frederikssund Forsyning. Der forekommer dermed en separat håndtering af spildevand og overfladevand og håndteringen af spildevandet har derfor ikke influens på bassinerne.
12. Kræver bortskaffelse af affald og spildevand ændringer af bestående ordninger:				X	
13. Overskrides de vejledende grænseværdier for støj:				X	Frederikssunds Kommunes vejledende grænseværdier overholdes i anlægsperioden. I driftsfasen vil der i meget lille udstrækning være støj fra pumperne. Pumperne kører efter behov og vil være relativt støjsvage.
14. Overskrides de vejledende grænseværdier for luftforurening:				X	De vejledende grænseværdier for luftforurening forventes ikke overskredet.
15. Vil anlægget give anledning til vibrationsgener::				X	Der vil blive taget hensyn til de omkringliggende boliger/naboer i anlægsfasen. Der vil ikke være påvirkninger i driftsfasen
16. Vil anlægget give anledning til støvgener:				X	I anlægsfasen vil støvgenerne være begrænsede til bortgravning af materiale, spunsning m.m., og dermed ingen miljømæssig påvirkning. Der vil blive taget hensyn til de omkringliggende boliger/naboer i anlægsfasen.

					Der vil ikke være påvirkninger i driftsfasen.
17. Vil anlægget give anledning til lugtgener:				X	Der vil forventes ingen eller meget få lugtgener i anlægsfasen. Der vil blive taget hensyn til de omkringliggende boliger/naboer i anlægsfasen. I driftsfasen kan forekomme lugtgener i forbindelse med bortgravning af slam fra bassiner og rensning af pumpestationer, men disse vurderes ikke at være væsentlige.
18. Vil anlægget give anledning til lysgener:				X	Der vil blive taget hensyn til de omkringliggende boliger/naboer i anlægsfasen. Der vil ikke være påvirkninger i driftsfasen.
19. Må anlægget forventes at udgøre en særlig risiko for uheld:				X	
	Ikke relevant	Ja	Bør undersøges	Nej	Tekst
Anlæggets placering					
20. Forudsætter anlægget ændring af den eksisterende arealanvendelse:		X			Bassinerne placeres på arealer, der på nuværende tidspunkt er udlagt til landbrug.
21. Forudsætter anlægget ændring af en eksisterende lokalplan for området:				X	Der udarbejdes parallelt med spildevandstillægget en lokalplan for en del af det området tillægget vedrører.
22. Forudsætter anlægget ændring af kommuneplanen:				X	
23. Indebærer anlægget behov for at begrænse anvendelsen af naboarealer ud over hvad der fremgår af gældende kommune- og lokalplaner:				X	
24. Vil anlægget udgøre en hindring for fremtidig anvendelse af områdets råstoffer og grundvand:				X	
25. Indebærer anlægget en mulig påvirkning af sårbare vådområder:		X			Overfladevand fra Vinge Centrum ledes til et af 5 bassiner, hvorfra der etableres udløbs- og overløbsledning til recipienterne, Tvinsmosen, Marbækrenden og Ålebæksrenden. Tilstanden for Tvinsmosen må ikke ændres i forbindelse med etableringen af Vinge C.

26. Er anlægget tænkt placeret indenfor kystnærhedszonen:		X			Dele af planområdet er beliggende inden for kystnærhedszonen, men bassinerne etableres i terræn og vil derfor ikke påvirke kystlandskabet.
27. Forudsætter anlægget rydning af skov:				X	
28. Vil anlægget være i strid med eller til hinder for etableringen af reservater eller naturparker:				X	
29. Tænkes anlægget placeret i Vadehavsområdet:				X	
30. Kan anlægget påvirke registrerede, beskyttede eller fredede områder – Nationalt: Internationalt (Natura 2000): Forventes området at rumme beskyttede arter efter bilag IV Forventes området at rumme danske rødlistearter:		X			<p>Bassinerne etableres, hvor der ikke er registrerede, beskyttede eller fredede områder. De planlagte bassiner kan dog påvirke sammenhængen mellem naturområder og dermed medvirke til øgede spredningsmuligheder.</p> <p>Roskilde Fjord, som er beliggende ca. 3 km fra projektområdet, er udpeget som Natura 2000-område. Natura 2000-området består af Habitatområde nr. H120 og H199 samt Fuglebeskyttelses-område nr. F 105 og F107. Overfladevand ledes via Marbækrenden og Ålebækrenden til Natura 2000-området, og det skal derfor sikres, at udledningen ikke påvirker fjorden.</p> <p>I Tvinsmosen er registeret spidssnudet frøer som er en beskyttet bilag IV-art. Der er ikke andre registrerede bilag IV-arter i området, men forekomst af grønbroget tudse kan forekomme. Desuden kan flagermus muligvis forekomme over Tvinsmosen.</p> <p>Planområdet forventes ikke at rumme danske rødlistede arter, men spidssnudet frø er registeret i Tvinsmosen uden for projektområdet. Andre rødlistede arter kan forekomme i Tvinsmosen.</p>
31. Kan anlægget påvirke områder, hvor fastsatte miljøkvalitetsnormer allerede er overskredet: Overfladevand: Grundvand:				X	Bassinernes etablering vil ikke have en negativ påvirkning af grundvand eller naturområder

Naturområder:					
Boligområder (støj/lys og Luft):					
32. Tænkes anlægget etableret i et tæt befolket område:		X			Bassinerne etableres med bedst mulig forbindelse med de grønne områder eller i udkanten af det nye centrum. Vandet skal således opstaves i grønne arealer og langs veje og skal så vidt muligt udgøre en del af de grønne rekreative områder i byen.
33. Kan anlægget påvirke:				X	
Historiske landskabstræk:					-
Kulturelle landskabstræk:					-
Arkæologiske værdier/landskabstræk:					Der vil blive foretaget arkæologiske forundersøgelser inden etablering af bassinerne i samarbejde med Roskilde Museum.
Æstetiske landskabstræk:					-
Geologiske landskabstræk:					-
Kendetegn ved den potentielle miljøpåvirkning					
34. Er området, hvor anlægget tænkes placeret, sårbar overfor den forventede miljøpåvirkning:				X	Bassinerne placeres i områder udlagt til landbrugsarealer.

35. Er der andre anlæg eller aktiviteter i område, der sammen med det ansøgte medfører en påvirkning af miljøet (Kumulative forhold):		X			Udledning fra de spildevandstekniske anlæg fra Deltakvarteret vil medføre en kumulativ belastning ift. afledning til Tvinsmosen via bassiner. Når Vinge by er færdigudbygget vil der være et øget behov for at udlede vand fra befæstede arealer til recipienter. Dette forventes håndteret i en ny SMV/VVM for den videre udbygning af Vinge by.
36. Er der andre kumulative forhold?		X			Helhedsplanen for Vinge vil medføre senere kumulative forhold for området. Udledningen til Ålebækrenden kan skabe et øget kapacitetsbehov ved Sillebro Å. Forholdet er på nuværende tidspunkt ikke klarlagt.
38. Den forventede miljøpåvirknings geografiske udstrækning i areal:	X				
39. Omfanget af personer der forventes berørt af miljøpåvirkningen:	X				
40. Vil den forventede miljøpåvirkning række ud over kommunen/MC's område:				X	En del af Ålebækrenden hører under Egedal Kommune, hvorfor denne kommune vil skulle parthøres i forbindelse med udledningstilladelsen til Ålebækrenden. Bassinerne vil ikke påvirke andre kommuner.
41. Vil den forventede miljøpåvirkning berøre nabolande:				X	
42. Forventes miljøpåvirkningerne at kunne være væsentlige – Enkeltvis:				X	
Eller samlet:					

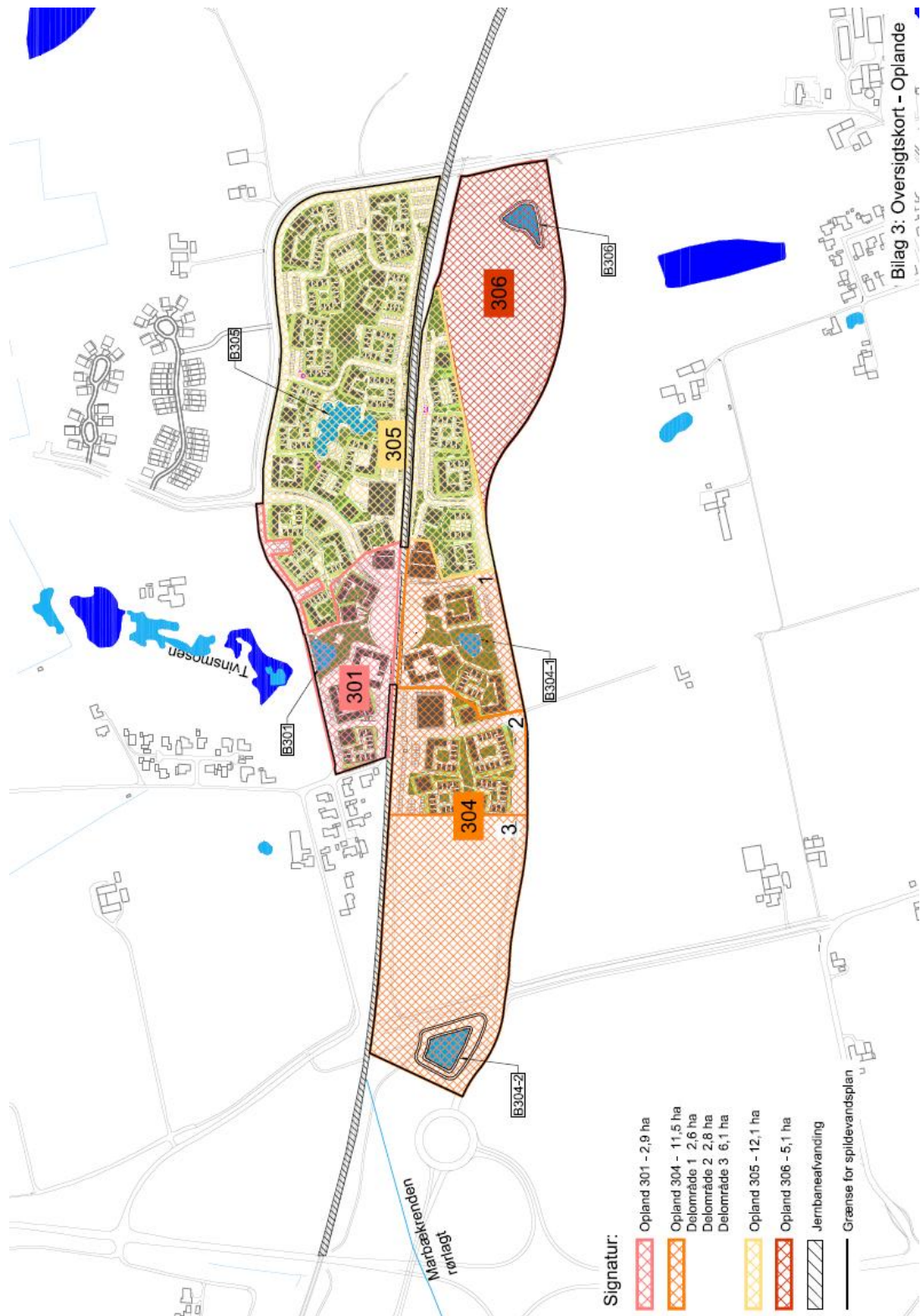
43. Må den samlede miljøpåvirkning betegnes som kompleks:				X	
44. Er der stor sandsynlighed for miljøpåvirkningen:				X	
45. Er påvirkningen af miljøet –			X		
Varig:					Bassinerne etableres som permanente bassiner og må derfor betragtes som varige.
Hyppig:	X				Ikke relevant
Reversibel:	X				Ikke relevant

Konklusion					
Giver resultatet af screeningen anledning til at antage, at det anmeldte projekt vil kunne påvirke miljøet væsentligt, således at der er VVM-pligtigt:			X		Frederikssund Kommune vurderer på baggrund af ovenstående VVM-screening, at etablering og drift af bassinerne i Vinge Centrum ikke vil påvirke miljøet væsentligt. Bassinerne vil dog blive inddraget i den samlede VVM/SMV-vurdering af påvirkningen fra Vinge Centrum.

Dato: 19.05.2016

Sagsbehandler: vvill

Bilag 3 Oversigtskort – Oplande og bassiner



Bilag 3: Oversigtskort - Oplande

Bilag 4 Foreløbig ledningstegning og recipienter.

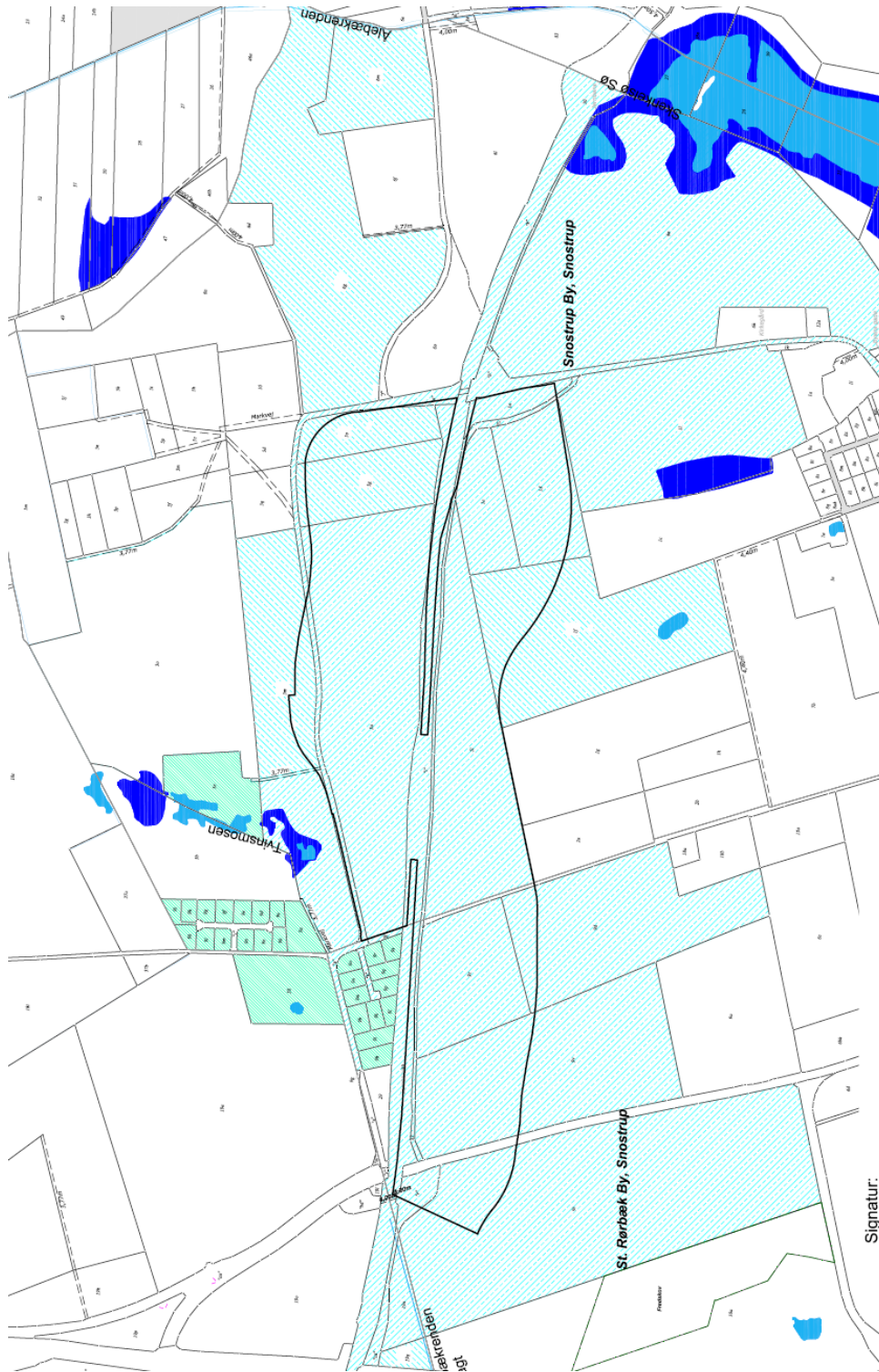


Bilag 5: Uddrag af udkast til vedtægter for grundejerforening for Vinge Centrum

"Håndtering af overfladevand"

- 1.1 De enkelte grundejere ejer, driver og vedligeholder spildevandsanlæg til håndtering af overfladevand på egne matrikler frem til skel.
- 1.2 Foreningen ejer, driver og vedligeholder spildevandsanlæg til håndtering af overfladevand etableret på private fællesarealer frem til afledning til Frederikssund Forsynings ledningsnet. Anlæg til afledning og forsinkelse af overfladevand fra private fællesarealer, som etableres uden for private fællesarealer, men inden afledning til Frederikssund Forsynings ledningsnet, ejes, drives og vedligeholdes af Foreningen.
- 1.3 Foreningen ejer, driver og vedligeholder anlæg til afvanding af private fællesveje inden for foreningens område og frem til Frederikssund Forsynings ledningsnet. Foreningen ejer således ledninger, der alene fører vejvand fra de private fællesveje, og frem til tilkobling til Frederikssund Forsynings ledningsnet.
- 1.4 Frederikssund Forsyning ejer alle hovedledninger og stikledninger fra matrikler og fra private fællesarealer, og frem til de regnvandsbassiner, der etableres til håndtering af overfladevand fra området. Regnvandsbassinerne ejes og drives af Frederikssund Forsyning.
- 1.5 Ejerskab og ansvarsfordeling for spildevandsanlæg for håndtering af overfladevand i området fremgår af bilag X.
- 1.6 Spildevandsanlæg ejet af Foreningen drives og vedligeholdes i overensstemmelse med den i bilag X beskrevne driftsmanual."

Bilag 6: Oversigtskort - Berørte lodsejere



Bilag 6b. Matrikler som berøres ved vedtagelse af dette tillæg.

Matr. Nr.	Ejerlav	Ejer - Placering
1e	Snostrup By, Snostrup	Dalvejen 7
1f	Snostrup By, Snostrup	Solvænget 29
5a	Snostrup By, Snostrup	Dalvejen 8
5g	Snostrup By, Snostrup	Dalvejen 8A
5l	Snostrup By, Snostrup	Dalvejen 8
5m	Snostrup By, Snostrup	Dalvejen 8
5o	Snostrup By, Snostrup	Dalvejen 8A
6a	Snostrup By, Snostrup	Snostrupvej 10
6g	Snostrup By, Snostrup	Snostrupvej 10
6m	Snostrup By, Snostrup	Snostrupvej 10
1d	Snostrup By, Snostrup	Snostrupvej 10
1l	Snostrup By, Snostrup	Gammel Slangerupvej 7
1n	Snostrup By, Snostrup	Snostrupvej 15A
9c	St. Rørbæk By, Snostrup	Store Rørbækvej 3A
9d	St. Rørbæk By, Snostrup	Store Rørbækvej 3A
9v	St. Rørbæk By, Snostrup	Store Rørbækvej 3C
9t	St. Rørbæk By, Snostrup	Store Rørbækvej 3C
9u	St. Rørbæk By, Snostrup	Frederikssund Kommune – Gammel Slangerupvej
19n	St. Rørbæk By, Snostrup	Store Rørbækvej 3C
19q	Oppe Sundby By, Oppe Sundby	Store Rørbækvej 1
30	Snostrup By, Snostrup/ St. Rørbæk By, Snostrup	DSB – banen
31	Snostrup By, Snostrup	Frederikssund Kommune - Cykelsti
32	Snostrup By, Snostrup	Frederikssund Kommune – Store Rørbækvej/Cykelsti
7000a	Snostrup By, Snostrup/	Frederikssund Kommune – Dalvejen/Gammel
7000b	Snostrup By, Snostrup	Frederikssund Kommune - Snostrupvej
7000b	St. Rørbæk By, Snostrup	Frederikssund Kommune – Store Rørbækvej
7000g	St. Rørbæk By, Snostrup	Frederikssund Kommune – Store Rørbækvej
7000i	Snostrup By, Snostrup	Frederikssund Kommune - Cykelsti
7000k	Snostrup By, Snostrup	Frederikssund Kommune - Cykelsti
7000r	St. Rørbæk By, Snostrup	Frederikssund Kommune – Cykelsti/underføring

Bilag 6c Matrikler der påvirkes af anlæg af Vinge C.

Matr. Nr.	Ejerlav	Ejer – Placering
5e	Snostrup By, Snostrup	Dalvejen 3
9a	Snostrup By, Snostrup	Gammel Slangerupvej 11
9b	Snostrup By, Snostrup	Solbakken 11
9c	Snostrup By, Snostrup	Solbakken 14
9d	Snostrup By, Snostrup	Solbakken 12
9e	Snostrup By, Snostrup	Solbakken 10
9f	Snostrup By, Snostrup	Solbakken 8
9g	Snostrup By, Snostrup	Solbakken 6
9h	Snostrup By, Snostrup	Solbakken 4
9i	Snostrup By, Snostrup	Solbakken 2
9k	Snostrup By, Snostrup	Solbakken 1A
9l	Snostrup By, Snostrup	Solbakken 3
9m	Snostrup By, Snostrup	Solbakken 5
9n	Snostrup By, Snostrup	Solbakken 7
9o	Snostrup By, Snostrup	Solbakken 9
9b	St. Rørbæk By, Snostrup	Dalvejen 6
9h	St. Rørbæk By, Snostrup	Dalvejen 2
9i	St. Rørbæk By, Snostrup	Dalvejen 4
9k	St. Rørbæk By, Snostrup	Stationsvænget 11
9l	St. Rørbæk By, Snostrup	Stationsvænget 9
9m	St. Rørbæk By, Snostrup	Stationsvænget 6
9n	St. Rørbæk By, Snostrup	Stationsvænget 4
9o	St. Rørbæk By, Snostrup	Stationsvænget 2
9p	St. Rørbæk By, Snostrup	Stationsvænget 7
9q	St. Rørbæk By, Snostrup	Stationsvænget 5
9r	St. Rørbæk By, Snostrup	Stationsvænget 3
9s	St. Rørbæk By, Snostrup	Stationsvænget 1
38	Oppe Sundby By, Oppe	Dalvejen 1

Bilag 7: Tørvejr, 5 års,10 års og 100 års regnhændelser

Tørvejr



Situation ved 5 års regn



Situation ved 10 års regn







Situation ved 100 års regn



Bilag 8 Hvor der etableres render



Signatur:

-  Abne render for overfladevand
-  LAR
-  Permeabel belægning med opstuvningsvolumen
-  Grænse for spildevandsplan

BY OG LANDSKAB
Torvet 2
3600 Frederikssund

Telefon: 47 35 10 00
Telefax: 47 35 10 99

planogmiljoe@
frederikssund.dk
www.frederikssund.dk
