

FREDERIKSSUND
KOMMUNE

Frederikssund Kommune

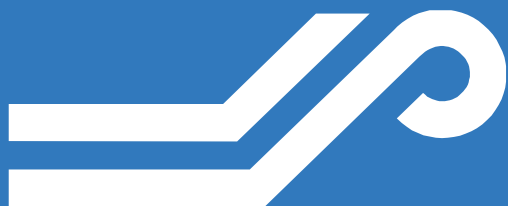
Tillæg til spildevandsplan 2013-2021

Kroghøj, Ny boligbebyggelse i Slangerup

Separatkloakering og udvidelse af opland 133

Tillægget blev administrativt vedtaget den 24.08.2021.

Sagsnr.: 06.00.05-K08-2-20



Indholdsfortegnelse

Baggrund og sammenfatning	5
Lovgrundlag	6
Forhold til anden planlægning.....	6
Kommuneplan og lokalplan	6
Vandområdeplan.....	6
Klimatilpasningsplan.....	6
Vandforsyningsplan.....	7
Screening af planudkast og screening af bassin	7
De primære recipienter (mindre sø og vandløbet Kalvekær Rende).....	7
Dræn	9
Grundvand	9
Teknisk Redegørelse	11
Opland	11
Spildevand.....	12
Pumpestationer.....	12
Overfladevand	12
Forbassin.....	14
Udløbet	14
Ledningstracé fra bassin og frem til recipient	15
Overløb	15
Ulykker.....	15
Dræn	15
Håndtering af vand i anlægsfasen	15
Berørte lodsejere	15
Medfør af tillægget	15
Ansvarsfordeling og økonomi	16
Tilslutningsbidrag.....	16
Tinglysning /Deklaration af ledninger	16
Godkendelsesprocedure	16

Bilag 1 Miljøscreening af tillæg til spildevandsplan.....	15
Bilag 2 Miljøscreening af projekt.	25
Bilag 3 Planområdet med placering af bassin	35
Bilag 4 Matrikler der berøres af dette tillæg	36
Bilag 5 Ledningstracé fra boligområde til recipient via udløb U133	37

Baggrund og sammenfatning

Dette tillæg til spildevandsplanen supplerer spildevandsplanen for Frederikssund Kommune: "Spildevandsplan for Frederikssund Kommune 2013-2021".

Baggrunden for tillægget er, at der skal bygges boliger i opland 133.

Opland 133 er allerede planlagt separatkloakeret, men da oplandet ønskes udvidet (mens opland 61 tilsvarende reduceres), og da der ønskes etableret et nyt regnvandsbasin, samt et nyt udløb til recipient, skal der udarbejdes et tillæg til spildevandsplanen.

Der er udført en væsentlighedsvurdering, som konkluderer at vandet kan afledes til recipient uden at påvirke denne væsentligt. Der er desuden udarbejdet en robusthedsanalyse for vandløbet, som angiver hvor meget vand der må afledes til vandløbet. Dette tillæg til spildevandsplanen respekterer de anvisninger der er i robusthedsanalysen.

At området er separatkloakeret betyder, at forsyningselskabet Novafos er ansvarlige for både håndtering af spildevand og tag- og overfladevand.

Tillægget til spildevandsplanen omfatter matrikel nr. 3a Jordhøj By, Slangerup og en del af matrikel nr. 1a Jordhøj By, Slangerup. Arealet udgør ca. 7 hektar.

Området ligger i udkanten af Slangerup i den nordvestlige del af byen. Området afgrænses af parcelhusområdet Kroghøj mod øst, af Manderupvej mod syd, Frederiksborgvej mod vest og mod nord af bygningerne for landbrugsejendommen Jættehøjgård. Se figur 1 herunder hvor det areal der spildevandsplanlægges for er angivet med rød streg.



Figur 1. Det areal der udlægges til separatkloakeret opland 133 med dette tillæg, er markeret med rød streg.

Den forventede spildevandsbelastning fra de nye boliger i området er estimeret af ansøger til 200 PE.

Spildevandet vil blive afledt til Novafos ledningssystem og videre til Slangerup renseanlæg. Det vurderes, at renseanlægget har kapacitet til at modtage spildevandet fra området.

Lovgrundlag

Lovgrundlaget for udarbejdelse af spildevandsplanen og tillæg til denne fremgår af "Bekendtgørelse af lov om Miljøbeskyttelse", Lovbekendtgørelse nr. 1218 af 25.11.2019. Det fremgår af lovens formålsparagraf, at loven skal medvirke til at værne om landets natur og miljø, så samfundsudviklingen kan ske på et bæredygtigt grundlag i respekt for menneskets livsvilkår og for bevarelsen af dyre - og plantelivet.

Jævnfør lovens § 32 skal Kommunalbestyrelsen udarbejde en plan for bortskaffelse af spildevand. I bekendtgørelse nr. 1393 af 21.06.2021, Bekendtgørelse om spildevandstilladelser m.v. efter Miljøbeskyttelseslovens kapitel 3 og 4, er i § 7 præciseret, at Kommunalbestyrelsen skal ajourføre planen for bortskaffelse af spildevand i kommunen når der sker ændringer i forudsætningerne for den.

Forslaget skal offentliggøres med en høringsperiode på 8 uger, hvorefter tillægget kan vedtages efter behandling af hørings svarene. Såfremt der kun indkommer mindre eller ingen hørings svar kan tillægget vedtages administrativt.

Forhold til anden planlægning

Kommuneplan og lokalplan

Tillægget vurderes ikke at være i strid med det kommuneplantillæg eller den lokalplan 140, som udarbejdes parallelt med dette tillæg.

Vandområdeplan

Frederikssund Kommune er omfattet af vandområdeplan 2015-2021 for vandområdet distrikt Sjælland, vedtaget juni 2016 (Udarbejdet af Styrelsen for vand og naturforvaltning - Svana). Det vurderes, at dette tillæg til spildevandsplanen ikke er i konflikt med den gældende vandområdeplan. Udkast til Vandområdeplan 3 er endnu ikke fremsendt i officiel høring til kommunerne, men ud fra det foreløbige udkast til vandområdeplan 3, som Frederikssund Kommune har set, vurderes dette tillæg til spildevandsplanen ikke at være i strid med denne.

Klimatilpasningsplan

Frederikssund Kommune vedtog den 29. oktober 2014 en klimatilpasningsplan. Denne klimatilpasningsplan er nu indarbejdet i Kommuneplanen. Det vurderes, at tillægget til spildevandsplanen ikke er i konflikt med Frederikssund Kommunes klimatilpasningsplan.

Vandforsyningsplan

Frederikssund Kommune er omfattet af 4 vandforsyningsplaner fra de 4 kommuner der var før kommunesammenlægningen. Det vurderes, at tillægget til spildevandsplanen ikke er i konflikt med de gældende vandforsyningsplaner.

Screening af planudkast og screening af bassin

Miljøscreening af planudkast

Spildevandsplaner skal screenes i henhold til Bekendtgørelse af Lov om miljøvurdering af planer og programmer. Formålet er at vurdere, om der er behov for at udarbejde en egentlig miljøvurdering.

Frederikssund Kommune har udarbejdet en miljøscreening af dette tillæg til spildevandsplanen. Konklusionen på screeningen er, at tillægget til spildevandsplanen ikke indebærer, at der skal gennemføres en egentlig miljøvurdering.

Screeningen og mere detaljeret argumentation for at der ikke skal udføres en miljøvurdering fremgår af bilag 1. Resultat af screeningen annonceres samtidigt med, at tillægget sendes i 8 ugers offentlig høring.

Miljøscreening af projekt (bassin)

Da der etableres et bassin i planområdet skal der i henhold til Bekendtgørelse af Lov om miljøvurdering af planer og programmer også udføres en miljøscreening af bassinet.

Frederikssund Kommune har udarbejdet en miljøscreening og resultatet af denne screening er, at der ikke er grundlag for at udføre en egentlig miljøvurdering af bassinet. Selve screeningen samt argumenter for at der ikke skal udføres en miljøvurdering fremgår af bilag 2.

Resultatet af bassin-screeningen annonceres samtidigt med resultatet af miljøscreeningen af planforslaget.

De primære recipienter (mindre sø og vandløbet Kalvekær Rende)

Tag- og overfladevand fra planområdet planlægges ledt til en mindre sø via et nyetableret udløb - kaldet U133. Fra den mindre sø, ledes vandet til vandløbet Kalvekær Rende. Det er et rørlagt vandløb.

Natur (Natura 2000 og Habitatbekendtgørelsen)

I henhold til Habitatbekendtgørelsen (Bek. nr. 1595 af 6.12.2018) om udpegning og administration af internationale beskyttelsesområder samt beskyttelse af visse arter, skal der foretages en vurdering af om det ansøgte i sig selv, eller i forbindelse med andre planer

og projekter kan påvirke et Natura 2000 område væsentligt.

Det fremgår også af Habitatbekendtgørelsen, at der ikke kan gives tilladelse, hvis det ansøgte kan beskadige eller ødelægge yngle- eller rasteområder i det naturlige udbredelsesområde for de dyre- og plantearter, der fremgår af Habitatdirektivets bilag IV.

Indenfor planområdet

Området der spildevandsplanlægges for ligger på et areal, der i en årrække har været brugt til landbrugsjord, og som derfor ikke rummer mulige levesteder for beskyttede bilag IV arter.

Primær recipient, §3 beskyttet sø ved Kalvekær mose

Fra planområdet skal der etableres en nedgravet regnvandsledning der føres hen til en mindre sø, hvor der etableres et nyt udløb, U133. Der er i forbindelse med projektet blevet udført en væsentlighedsvurdering af om dels etablering og drift af regnvandsledningen, etablering af udløbet samt udledningen til søen vil have en påvirkning af søen og den omgivende §3 beskyttede natur. Vurderingen er samlet at der ikke vil være en væsentlig påvirkning. (Kilde: "Novafos A/S, Regnvandshåndtering ved byggemodningsområde ved Kroghøj i Slangerup, Niras, marts 2021.)



Figur 2. Med mørkeblå er vist bassin i planområdet, ny udløbsledning og nyt udløb U133. Med lyseblå er vist eksisterende regnvandsledning med udløb til samme recipient via udløb U92.

Regnvandsledningen skal igennem et stykke mose/eng/søkant, som er beskyttet af

Naturbeskyttelseslovens §3. Det er vurderet i væsentlighedsvurderingen at en tilstandsændring af §3 området og padderne i området kan undgås ved at der graves smallest og kortest muligt, og ved at gravearbejde sker i perioden 1. oktober -1. marts og endelig at rør etableres så de ikke får drænende effekt. Derudover skal der ansøges om §3 dispensation for de anlæg, herunder udløbet, som etableres inde i området.

Det er endvidere vurderet i væsentlighedsvurderingen at udledningen af rensset og forsinket overfladevand, herunder ved overløb fra det nye boligområde til søen ikke vil påvirke denne væsentligt. (Kilde: "Novafos A/S, Regnvandshåndtering ved byggemodningsområde ved Kroghøj i Slangerup, Niras, marts 2021.)

Vandløbet Kalvekær Rende, Gørløse Å og Roskilde Fjord

Fra den mindre sø, som er beskrevet herover, ledes vandet til Kalvekær Rende. Kalvekær Rende er et offentligt rørlagt vandløb, og er en del af Gørløse Å systemet. Kalvekær Rende er ikke målsat, men det er Gørløse Å, som Kalvekær leder til. Målsætningen for Gørløse å er god økologisk tilstand. Dette i henhold til Vandområdeplan 2015-2021. Fra Gørløse Å løber vandet ud i Roskilde Fjord, som er Natura 2000 område. Det vurderes at hverken Gørløse Å eller Roskilde Fjord vil blive påvirket af udledningen fra opland 133, da vandet både forsinkes og renses i et vådbassin før det ledes til Kalvekær Rende, hvorfra det ender i Gørløse Å og til sidst i Roskilde Fjord. Derudover er det også vurderet at overløb fra bassinet ikke vil påvirke recipienterne væsentligt. I væsentlighedsvurderingen er det ligeledes beskrevet at der føres vand over vandskel, og det er vurderet at samlet set indebærer projektet ingen væsentlige ændringer af de primære vandløbsoplande, da projektområdet fortsat afvandes til Kalvekær Rende.

Frederikssund Kommune har i 2019 fået udført en robusthedsanalyse af Kalvekær Rende og det vandløbssystem som Kalvekær Rende er en del af. Rapporten hedder: "Frederikssund Kommune, Kalvekær Rende, Robusthedsanalyse udført 16.06.2019 af Orbicon A/S".

Det fremgår af rapporten, at Kalvekær Rende generelt er robust i forhold til oversvømmelse og erosion. Rapporten viser også at vandløbet har kapacitet til at føre udledninger fra de befæstede og fremtidige befæstede arealer med et afløbstal på 1 l/sek./red ha. uden at oversvømme arealer langs vandløbet.

En konkret vurdering af vandløbet har således vist, at vandløbet vil kunne modtage vandet fra opland 133, som med dette tillæg til spildevandsplanen planlægges ledt til vandløbet efter forsinkelse og rensning i bassin og efter ophold i sø og mose.

Dræn

Der er ikke kendskab til dræn i planområdet.

Grundvand

Området der spildevandsplanlægges for ligger indenfor et område med særlige

drikkevandsinteresser. Området ligger indenfor et indvindingsopland til Hørup Kildeplads.

Området er planlagt til boligområde. Tag - og overfladevandet ledes til et nyoprettet regnvandsbassin hvor vandet renses og forsinkes før udledning til vandhul. Bassinet etableres med tæt membran.

Det vurderes på baggrund af ovenstående, at der ikke vil være en påvirkning af grundvandet.

Teknisk Redegørelse

Opland

Tillægget til spildevandsplanen omfatter matrikel nr. 3a Jordhøj By, Slangerup og en del af matrikel nr. 1a Jordhøj By, Slangerup. Arealet udgør ca. 7 hektar. Det forventes, at det befæstede areal hvorfra der ledes vand til bassin og efterfølgende udledning til recipient vil være ca. 2,73. red hektar.

Området ligger i udkanten af Slangerup i den nordvestlige del af byen. Området afgrænses af parcelhusområdet Kroghøj mod øst, af stien Manderupvej mod syd, Frederiksborgvej mod vest og mod nord af bygningerne for landbrugsejendommen Jættehøjgård.

Med vedtagelsen af tillægget udvides opland 133, mens opland 61 reduceres. Den planlagte anvendelse af opland 133 ændres ikke. Endvidere etableres et selvstændigt udløb for opland 133, kaldet U133. Opland 133 har tidligere været planlagt udledt via udløb 092U000R.



Figur 3. Udklip fra den eksisterende spildevandsplan. Det gamle opland 133, ses til venstre med blå skravering. Til højre ses det nye opland 133, med rød streg, som udvides med en del af opland 61.

Opland	Anvendelse	Planlagt Kloakeret	Areal/ha	Afløbs koefficient	Antal PE
133 før tillæg	Landbrug	Separatkloakeret	6,3	0,25	0
61 før tillæg	Boligområde	Separatkloakeret	6,1	0,25	99
133 efter tillæg	Boligområde	Separatkloakeret	6,98	0,25 for parcelhusgrunde og 0,35 for rækkehuse	200
61 efter tillæg	Boligområde	Separatkloakeret	5,5	0,25	94

Figur 4. Opland, anvendelse, areal og forventet PE belastning før og efter vedtagelse af tillægget.

Spildevand

Det forventes, at PE belastningen fra opland 133 vil være på ca. 200 PE. Det er estimeret ud fra at der etableres 28 parcelhuse og 40 rækkehuse, og at der i gennemsnit vil bo 3 personer i hver bolig.

Det vurderes, at den ekstra belastning fra projektområdet til Slangerup renseanlæg er begrænset og at renseanlægget har kapacitet til at rense spildevandet.

Forsyningen etablerer stik til afledning af spildevand jævnfør Novafos til enhver tid gældende betalingsvedtægt.

Alt spildevand skal ledes til Forsyningens spildevandsledning og videre til Slangerup renseanlæg.

Pumpestationer

Novafos har oplyst at der ikke vil være behov for pumpestationer til regnvand. For spildevand kan et eventuelt behov og en placering fastlægges i forbindelse med projektering. Etablering af pumpestation kan ske indenfor planområdet.

Overfladevand

Da området separatkloakeres, er det forsyningen, der skal håndtere tag- og overfladevand i området, samt drive og vedligeholde alle ledninger i området.

Det er forsyningen, som skal eje, etablere og vedligeholde bassinet og tilhørende udløb til recipient, ligesom det er forsyningen, der rettidigt skal ansøge om og opnå tilladelse til udledning til recipient fra bassinerne.

Forsyningen etablerer stik til afledning af tag - og overfladevand jævnfør Novafos til enhver tid gældende betalingsvedtægt

Overfladevand forsinkes og renses i et nyetableret regnvandsbassin før udledning til recipient. Bassinet skal dimensioneres ud fra en antagelse om at der ikke nedsives.

Det bassin der etableres skal være dimensioneret til at forsinke og rense overfladevand, herunder vejvand fra opland 133. Bassinet kaldes B133.

Placering af bassinet og ledningsplacering fra bassin og frem til recipient fremgår af bilag 5. Mindre afvigelser i forhold til ledningstracé og præcis placering af bassin kan accepteres. Det er myndigheden der beslutter hvad der kan kategoriseres, som en mindre afvigelse.

Bassinet skal dimensioneres i henhold til spildevandskomiteens nyeste skrifter herom og i henhold til dette tillæg til spildevandsplanen. Regnvandsbassinerne skal indrettes, som minimum, med et permanent vådvolumen på 250m³ pr. hektar

reduceret opland, og med et opstuvningsvolumen, der kan håndtere minimum en klimatilpasset 5 års regnhændelse.

Bassinet og forbassin skal indrettes med tæt membran i bund og sider, da der ikke må nedsives i bassinet. Bassinet skal indrettes med forbassin. Bassinet skal etableres med dykket udløb, så det kan fungere som olieudskiller.

I bassinet skal der ske en rensning og en forsinkelse af vandet, inden det ledes videre til recipient. Bassinet skal etableres med permanent vandspejl med en dybde på ca. 1-1,2 m (vådvolumen). Dertil skal lægges opstuvningsvolumen.

Der er udført beregning af nødvendig bassinstørrelse ud fra en antagelse om at der kan afledes 1 l/s/reduceret hektar. Vandløbsmyndigheden har som tidligere nævnt fået udført en robusthedsanalyse af Kalvekær Rende. Analysen indeholder blandt andet en konkret vurdering af hvor meget vand vandløbet kan modtage i l/s/reduceret hektar. Det fremgår af analysen, at Kalvekær Rende kan modtage den mængde vand der planlægges ledt til den dvs. 1 l/s/reduceret hektar.

Den endelige dimensionering og udformning af bassinet foretages ved detailprojektering og skal foreligge senest samtidigt med at der ansøges om udledningstilladelse. Det gælder også endelig ledningstegning for projektet.

Tabel 1 viser foreløbig forventet volumen - og arealbehov for bassin B133. Nødvendigt bassinareal inklusive arbejdsareal omkring bassinet er angivet i (). Endelig dimensionering kan medføre mindre ændringer.

Bassin navn	Opland (Ha)	Red. opland (Ha)	Våd Volumen (m3)	Opstuvnings volumen (m3)	Samlet volumen (m3)	Bassin areal, (m2)
B133	6,98	2,73	640	2.170	2.810	3.500 (5000)

De endelige længde/bredde forhold og udformning af forbassinet udføres ved detailprojekteringen. Det forventes at der vil være 1 indløb til - og 1 udløb fra bassinet. Fra bassinet etableres en udløbsledning frem til recipient. I bilag 5 fremgår det hvordan vandet ledes fra bassinet og frem til recipient.

Det er acceptabelt med mindre ændringer til den planlagte ledningsføring, hvis det viser sig nødvendigt i detailprojekteringen. Spildevandsmyndigheden afgør hvad der kan betegnes som mindre ændringer.

Det bassin som etableres i planområdet skal dimensioneres som minimum efter følgende kriterier:

Regnintensitet	676mm (årsmiddelnedbør)
Gentagelsesperiode	T=5. Klimatilpasset 5 års hændelse
Sikkerhedsfaktor (klima 1,3- Model 1,2- Fortætning 1)	1,56
Hydrologisk reduktionsfaktor	0.9
Hældning på bassinets sider	1:5 eller mindre stejle. Dog mod syd og vest kan accepteres 1:3/1:4.
Afløbskoefficient fra parcelhusgrunde	0,25
Afløbskoefficient fra rækkehuse(tæt/lav)	0,35
Permanent vådvolumen	minimum 250m ³ /reduceret hektar
Koblede regn	Bassinet skal beregnes med kob lede regn
Opstuvningsvolumen	Spildevandskomiteens nyeste skrift herom.
Membran	Krav om tæt membran i bassinets bund og sider
Indløb/udløb	Vandets vej gennem bassinet skal være længst mulig
Bassinets længde/bredde forhold	Langstrakt. Længde 2-3 gange bredde. Hele bassinets volumen skal udnyttes til forsinkelse og rensning.
Indløb	Et indløbsbygværk
Udløb	Selvstændigt, dykket udløb, med af- stand og adskilt fra eksisterende ud- løb U92.
Afløbstal	Maximalt 1l/s/reduceret hektar jf. Ro- busthedsanalyse
Permanent vanddybde	Ca. 1-1,2 meter i både forbassin og hovedbassinet.

Forbassin

Der skal etableres et forbassin. Det skal etableres med dykket ind og udløb. Forbassinet skal endvidere have tæt bund og sider, og have et permanent vådvolumen på minimum 50m³.

Udløbet

Der skal etableres et nyt udløb, kaldet U133. Det nye udløb skal placeres i god afstand

fra det eksisterende udløb kaldet U92. Det er Frederikssund Kommune, som vurderer hvad der kan defineres som god afstand.

Udløbet skal så vidt muligt udformes så det ser så naturligt ud som muligt. Det kan f.eks. ske ved at "pakke" røret ind i store sten eller lignende. Der skal være afløbsregulator på udløb efter bassin, sådan at der maksimalt kan udledes 1 l/s/red hektar til søen.

Ledningstracé fra bassin og frem til recipient

Fra udløb af bassinet på matrikel nr.1a Jordhøj By, Slangerup etableres ledningen så den løber først vest for den eksisterende ledning og dernæst ovenfor parallelt med den eksisterende ledning, uden at komme ind på matrikel 2a Jordhøj By, Slangerup, hvorefter selve udløbet placeres ovenfor det eksisterende udløb.

Overløb

Overløb ved regnhændelser over $T=5$ skal ske via samme udløb som det almindelige udløb.

Ulykker

Alle anlæg til håndtering af overfladevand skal indrettes sådan at drukneulykker forebygges.

Dræn

Vand fra omfangsdræn som etableres i forbindelse med nyt byggeri, er at betragte som øvrigt overfladevand.

Håndtering af vand i anlægsfasen

Skulle der være behov for at udlede vand i anlægsfasen skal der fremsendes ansøgning herom, og opnås tilladelse til udledningen før udledningen må finde sted.

Berørte lodsejere

De matrikler som er omfattet af dette tillæg fremgår af bilag 5.

Medfør af tillægget

Før dette tillæg til spildevandsplanen kan gennemføres kræver det, bl.a. at følgende forinden er gennemført:

- 1) Der skal være ansøgt om og opnået tilladelse til udledning af tag -og overfladevand, herunder håndtering af overfladevand i anlægsfasen.
- 2) Hvis der skal etableres brønde eller andre faste anlæg inde i §3 området, skal der søges om §3 dispensation til dette.

- 3) Der skal ansøges om medbenyttertiladelse før vandet kan udledes til Kalvekær Rende.

Ansvarsfordeling og økonomi

Udgifter til etablering og drift af spildevands og regnvandsledninger, stik ind til de enkelte matrikler, bassin og tilhørende installationer herunder pumpestationer samt udløb til recipient afholdes af Novafos.

Novafos oplyser, at placering af stik og nærmere aftaler om tilslutninger afhænger af de fremtidige matrikulære forhold og af den endelige bebyggelsesplan.

Tilslutningsbidrag

Tilslutningsbidrag fastsættes i henhold til forsyningens til enhver tid gældende betalingsvedtægt.

Tinglysning /Deklaration af ledninger

Grundejere skal tåle, at forsyningens ledninger og/eller spildevandstekniske anlæg deklarerer, hvor disse etableres over anden mands grund. Frederikssund Kommune er indstillet på at ekspropriere, såfremt grundejer og forsyning ikke kan nå frem til en frivillig aftale.

Tidsplan

Det forventes at bassinet etableres fra marts 2022.

Godkendelsesprocedure

I henhold til kapitel 4 i Bekendtgørelse nr.1393 af 21.06.3021, Bekendtgørelse om spildevandstilladelser m.v. (Spildevandsbekendtgørelsen), skal kommunalbestyrelsens forslag til spildevandsplan forhandles med kommunens spildevandsselskab.

Herefter skal kommunalbestyrelsens forslag til spildevandsplan og tillæg til spildevandsplanen offentliggøres med oplysning om, at der inden for en frist på mindst 8 uger efter offentliggørelsen er adgang til at kommentere det fremlagte forslag over for kommunalbestyrelsen.

Såfremt der ikke fremkommer væsentlige indsigelser, kan spildevandsplan og tillæg til disse endeligt vedtages efter høringsfristens udløb. Herefter annonceres det vedtagne tillæg.

Bilag 1 Miljøscreening af tillæg til spildevandsplan

I henhold til §10 i Bekendtgørelse af Lov om miljøvurdering af planer og programmer og af konkrete projekter (VVM) Lovbekendtgørelse nr. 973 af 25.06.2020.

Tillæg til spildevandsplan 2013-2021; Kroghøj - Ny boligbebyggelse i Slangerup, Separatkloakering og udvidelse af opland 133.

Dato: 07.04.2021

Sagsbehandler: vwill

Journalnummer: 06.00.05-K08-2-20

Læsevejledning

Lov om miljøvurdering af planer og programmer, at offentlige myndigheder skal foretage en miljøvurdering af planer og programmer, der kan få en væsentlig indvirkning på miljøet. Der er for en række planer og programmer pligt til at foretage en miljøvurdering, mens der for andre planer og programmer først skal foretages en screening, for at finde ud af om planen eller projektet kan have en væsentlig indvirkning på miljøet og derfor skal miljøvurderes. Fremgangsmåden er beskrevet nedenfor.

A: Indledende screening

Indledningsvis undersøges om planen er omfattet af lovens bilag, og om området, omfattet af spildevandstillægget, er beliggende indenfor eller i nærheden af et internationalt naturbeskyttelsesområde.

Hvis de to betingelser er opfyldt, er der pligt til at gennemføre en miljøvurdering. Er det ikke tilfældet skal det vurderes om planen kan få væsentlig indvirkning på miljøet i det hele taget (screening).

B: Planens indvirkning på miljøet – screening eller miljøvurdering? Skemaet herunder omfatter de miljøparametre, der typisk skal tages i betragtning ved en miljøvurdering. For de enkelte parametre foretages en kvalitativ vurdering af planens indvirkning på den pågældende miljøparameter.

Skal der foretages en miljøvurdering, bruges tjeklisten for at afgrænse indholdet i og omfanget af miljøvurderingen. De punkter, der i tjeklisten vurderes at have en væsentlig indvirkning på miljøet, skal indgå i miljøvurderingen. Skemaet bruges også, når der foretages en screening af, om en plan vil/kan få væsentlig indvirkning på miljøet i det hele taget.

Navn på plan
Frederikssund Kommune, Tillæg til spildevandsplan 2013-2021; Ny boligbebyggelse i Slangerup, Separatkloakering og udvidelse af opland 133.
Karakteristik af området: (fx ubebygget, skov, å, eksisterende anvendelse)
Området er i dag landbrugsjord.
Karakteristik af planen:
Med vedtagelsen af dette tillæg til spildevandsplan udlægges området som separatkloakeret. Opland 133 udvides en smule. Der etableres et bassin til rensning og forsinkelse af tag- og overfladevand og der etableres et nyt regnvandsudløb til en mindre sø. Opland 133 er planlagt som boligområde med parcelhuse og rækkehuse.
Området som er omfattet af tillægget til spildevandsplanen, udgør i alt ca. 7 ha. Den forventede spildevandsbelastning fra området er vurderet til ca. 200 PE. Spildevandet forventes afledt til Slangerup renseanlæg, som har kapacitet til at rense vandet. Overfladevand fra områdets befæstede del vil blive ledt til et bassin. Bassinet etableres som et vådbassin.

Indledende screening

	Ja	Nej	Bemærkninger
Planen er omfattet af Lovbekendtgørelse om miljøvurdering af planer og programmer, bilag 1 og/eller 2.	x		Spildevandstillægget er omfattet af bilag 2, pkt. 10 Infrastrukturprojekter, og skal derfor screenes med henblik på at fastsætte om planen har en væsentlig indvirkning på miljøet.
Planen kan påvirke et internationalt naturbeskyttelsesområde væsentligt.		x	Planen påvirker ikke et internationalt beskyttelsesområde. Nærmeste Natura 2000-område er nr. 139, Øvre Mølleådal, Furesø og Frederiksdal Skov, som ligger ca. 3,8 km i sydøstlig retning fra projektområdet. Projektet medfører ikke udledning af vand til Natura 2000-området. Det vand der udledes fra regnvandsledningen ender i sidste ende i Natura 2000-området nr. 136 Roskilde Fjord og Jægerspris Nordskov. I den væsentlighedsvurdering, som er udført i forbindelse med projektet, fremgår det at Gørløse Å, der er målsat i vandområdeplanerne og modtager vandet fra Kalvekær Rende, med udspring Kalvekær Mose, ikke vil blive påvirket af regnvandsudledningen. Derved kan det afvises at regnvandsudledningen vil have en væsentlig påvirkning på de Natura 2000-områder der ligger nedstrøms udledningen. (Kilde: "Novafos A/S, Regnvands-håndtering ved byggemodningsområde ved Kroghøj i Slangerup, Niras, marts 2021.)

Planens indvirkning på miljøet

Planens karakteristika – Hvad kendetegner planens påvirkninger	Ja	Nej	Min-dre	Nogen	Større	Ved ikk e	Bemærkning er
Hvilket omfang af afledte projekter eller aktiviteter medfører planen			x				Planen giver mulighed for kloakering af området.
Omfang af trafikmængde, ændret trafikmønster			x				Planen medfører ikke trafikale påvirkninger, da planen alene vedrører håndtering af overfladevand og spildevand. Dog vil der være en begrænset trafik i anlægsfasen.
Forbrug af naturressourcer?			x				Der anvendes alene naturressourcer til etablering af hhv. spildevandsledning, regnvandsledning og regnvandsbassin.
Kumulation med andre aktiviteter (eksisterende og planlagte)?		x					Frederikssund Kommune udarbejder lokalplan for samme område. Lokalplan og spildevandstillæg er ikke i strid med hinanden.
Har planen indflydelse på andre Planer			x				Spildevandstillægget medfører en ændring af den gældende Spildevandsplan for Frederikssund Kommune 2013-2021. Der udarbejdes en lokalplan for samme område.
Indeholder planen særlige tiltag for at fremme bæredygtighed		x					Tillægget til spildevandsplanen indeholder ikke særlige tiltag for at fremme bæredygtighed.
Miljøproblemer i planen		x					Der forventes ingen miljøproblemer med tillægget til spildevandsplanen. Den udførte væsentlighedsvurdering viser at der ikke vil være en væsentlig påvirkning af det nærværende §3 område.
Relevans for gennemførelse af anden miljølovgivning		x					Spildevandstillægget vurderes ikke at være i strid med gældende lovgivning. Frederikssund Kommune skal meddele tilkendelse til håndtering af overfladevandet, før det kan udledes til recipienten.

Kendetegn ved det berørte område	Ja	Nej	Mindre	No-gen	Større	Ved ikke	Bemærkninger
Sårbarhed / kvalitativ værdi		x					Området består primært af landbrugsområde. Hele planområdet er område med særlige drikkevandsinteresser. Planen berører ingen særlige karakteristiske naturtræk til kulturarv. Planen medfører ikke overskridelse af miljønormer eller grænseværdier.
Områder eller landskaber med anerkendt beskyttelsesstatus på nationalt, fællesskabsplan eller internationalt plan.		x					Tillægget vedrører ikke areal med anerkendt beskyttelsesstatus, som f.eks. Natura 2000 områder, fredede områder, kirkeindsigtsområder, kirkeomgivelser eller fredninger.

Miljøparametre					
Sandsynlig væsentlig indvirkning	Ikke væsentlig	Mindre væsentlig	Væsentlig	Ikke relevant	Bemærkninger
Natur – Biologisk mangfoldighed					
Søer, åer, kyst, hede, skov (fx §3-områder)	x				Tillægget planlægger håndtering af spildevand- og regnvand for et område der ikke er omfattet af Naturbeskyttelseslovens § 3. Renset og forsinket tag- og overfladevand ledes fra bassin til §3 beskyttet område udenfor planområdet. Projektet vil medføre en øget afledning af overfladevand til vandhullet i Kalvekær mose, men med et afløbstal på 1 l/s pr. red. ha, svarende til afløbstallet fra Kalvekær mose til Kalvekær rende. Det vurderes ikke at afledningen af overfladevand vil medføre væsentlige påvirkninger på vådområder. Der er foretaget en separat vurdering af projektets effekt på overfladevandforekomsten i "Vurdering af påvirkning på § 3 natur i Kalvekær Mose og Gørløse Å ved regnvandshåndtering og udledning fra Kroghøj". Det er vurderet i væsentlighedsvurderingen, at placering af regnvandsledning og udledning til søen ikke vil medføre en væsentlig påvirkning af recipienten. (Kilde: "Novafos A/S, Regnvandshåndtering ved byggemodningsområde ved Kroghøj i Slangerup, Niras, marts 2021.)

Skovrejsning/-nedlæggelse				x	Der etableres eller nedlægges ikke skovareal.
Grønne strukturer		x			Der etableres 1 regnvandsbassin.
Natur – Fauna og flora					
Biotoper (særlige arter)				x	
Habitatdirektivets Bilag IV		x			<p>Området er i dag intensivt dyrket landbrugsjord. Det er derfor vurderet, at der ikke er yngle- og rasteområder for bilag IV arter i selve området.</p> <p>Tillægget planlægger håndtering af spildevand- og regnvand for et område der ikke er omfattet af Naturbeskyttelseslovens § 3. Renset og forsinket tag- og overfladevand ledes fra bassin til §3 beskyttet område udenfor planområdet.</p> <p>Projektet vil medføre en øget afledning af overfladevand til vandhullet i Kalvekær mose, men med et afløbstal på 1 l/s pr. red. ha, svarende til afløbstallet fra Kalvekær mose til Kalvekær rende. Det vurderes ikke at afledningen af overfladevand vil medføre væsentlige påvirkninger på vådområder.</p> <p>Der er foretaget en separat vurdering af projektets effekt på overfladevandforekomsten i notatet: <i>"Novafos A/S, Regnvandshåndtering ved byggemodningsområde ved Kroghøj i Slangerup, Niras, marts 2021</i>. Konklusionen er, at placering af regnvandsledning og udledning til søen ikke vil medføre en væsentlig påvirkning af recipienten.</p>
Spredningskorridorer				x	
Miljø – Jordbund					
Jordbundsforhold /				x	Planen ligger hverken i nationalt geologisk interesseområde eller lokalt

geologisk Særpræg					enkeltområde af geologisk interesse.
Jordforurening	x				Der er ingen arealer som er kortlagt som V1 eller V2 i henhold til Jordforureningsloven.
Miljø - Vand					
Grundvandsinteresser/ grundvandsstand	x				Hele projektområdet er placeret i et område med særlige drikkevandsinteresser (OSD). Regnvandsbassinet etableres med tæt bund og sider, således at der ikke kan ske nedsivning herfra og derved ikke ske en påvirkning af grundvandsressourcen.
Udledning til søer, åer/overfladevand		x			<p>Projektet vil medføre en øget afledning af overfladevand til vandhullet i Kalvekær mose, men med et afløbstal på 1 l/s pr. red. ha, svarende til afløbstallet fra Kalvekær mose til Kalvekær rende. Det vurderes ikke at afledningen af overfladevand vil medføre væsentlige påvirkninger på vådområder.</p> <p>Der er foretaget en separat vurdering af projektets effekt på overfladevandforekomsten i notatet : <i>"Novafos A/S, Regnvandshåndtering ved byggemodningsområde ved Kroghøj i Slangerup, Niras, marts 2021</i>. Konklusionen i væsentlighedsvurderingen er, at placering af regnvandsledning og udledning til søen ikke vil medføre en væsentlig påvirkning af recipienten.</p>
Kloakering, håndtering af Spildevand		x			Området separatkloakeres. Spildevand planlægges ledt til Slangerup Renseanlæg. Det er vurderet at der vil blive afledt cirka 200 PE fra planområdet. Det er vurderet at renseanlægget har kapacitet til at modtage spildevandet.
Miljø – Luft					
Emissioner (partikler, luftarter)/ smog				x	Planen vurderes ikke at medføre væsentlige emissioner i forhold til den nuværende situation.
Lugt				x	Planen vurderes ikke at medføre lugtgener. Spildevandsanlægget anlægges så der ikke opstår lugtgener hverken i anlæg eller drift.

Miljø – Klima					
Energiforbrug/afgivelse				x	Påvirkningen vurderes ikke at være væsentlig.
Vandstandsændringer (fx lavbundsarealer)				x	Planen vurderes ikke at medføre vandstandsstigninger. Projektet er ikke placeret i et område med risiko for oversvømmelse jf. Frederikssund Kommuneplan. Projektet er ikke placeret i et område, som er udpeget som risikoområde jf. oversvømmelsesloven.
Vindforhold (fx turbulens ved høje bygninger)				x	Planen omfatter ikke bebyggelse over terræn, hvorfor vindforholdene i området ikke vil blive påvirket.
Befolkning (levevilkår generelt)					
Trafikal tilgængelighed/belastning				x	
Svage grupper (ældre, handicappede, m.fl.)				x	
Adgang til uddannelse og arbejde				x	
Boligforhold				x	
Befolkning – Menneskers sundhed/individet)					
Støj, vibrationer, lysge-ner, smog, arbejds-miljø	x				Frederikssund Kommunes forskrift for støj og vibrationer skal overholdes.

Trafiksikkerhed	x				Der vil blive foretaget de nødvendige forholdsregler, så trafiksikkerheden ikke mindskes under anlægsfasen. Under drift vil der ikke forekomme gener.
Fare ved brand, eksplosion, giftudslip, mv.				x	
Rekreation friluftsliv/grønne områder				x	
Kultur – Materielle goder					
Adgang til service				x	
Udviklingsvilkår/-muligheder (fx landområder)		x			Spildevandstillægget medfører ikke i sig selv ændrede udviklingsvilkår, men vil have en indirekte indvirkning på planområdet.
Attraktive omgivelser/ livskvalitet/visuel værdi				x	
Affaldsmængder (-håndtering)		x			Spildevandstillægget vil ikke medføre en direkte øget affaldsmængde, men der vil med tillægget forekomme en øget tilførsel af spildevand til Slangerup renseanlæg.

Kultur – Landskab					
Landskabsværdi/særlige landskabstræk		x			Området er ikke udpeget som værdifuldt landskab, og landskabet vurderes på den baggrund mindre sårbart over for ændringer.
Beskyttelsesområder nationalt /internationalt				x	Planens område er ikke omfattet af et nationalt eller internationalt beskyttelsesområde. Lige syd for Kalvekær mose og nord for det eksisterende boligområde ved Brantegårdsvej ligger en mindre bevoksning, hvor der på vestsiden forløber et beskyttet sten- og jorddige. Det vurderes muligt at undgå påvirkning af diget ved nedgravning af regnvandsledning, men den præcise udstrækning af diget

					skal markeres, så påvirkning undgås i anlægsfasen.
Fredninger				x	Tillægget berører ikke fredninger. Nærmeste fredning er "Kirkeengen" (reg.nr. 00968.00), som ligger ca. 1 km i sydøstlig retning fra projektområdet.
Kultur – Kulturarv					
Kirker og deres omgivelser				x	Tillæggets område berører ikke kirkebyggelinjer.
Bygningskulturel arv/bymiljø/kulturmiljø				x	
Fortidsminder	x				Der er ikke kendte fortidsminder indenfor planområdet.
Arkæologisk arv				x	Tillæggets område berører ikke kendt arkæologisk arv.
Almene bevaringsinteresser (fx lokalt)				x	
Ressource - Ressourceforbrug					
Arealforbrug		x			Spildevandstillægget omfatter et areal på ca. 7 Ha.
Energiforbrug				x	
Vandforbrug		x			Spildevandstillægget vil ikke generere et øget vandforbrug. Vandforsyningen har oplyst at der er tilstrækkeligt vand til rådighed til den nye bebyggelse.
Produkter, materialer, råstoffer	x				Spildevandstillægget vil medføre et øget forbrug af råstoffer, materialer m.v. i anlægsfasen, men det vurderes, at mængden er begrænset.
Kemikalier, miljøfremmede stoffer				x	
Affald, genanvendelse				x	

Konklusion på miljøscreening af Planforslaget

Frederikssund Kommune har i henhold til §10 i Lovbekendtgørelse om miljøvurdering af planer og programmer screenet ovenfor nævnte tillæg til spildevandsplanen, i forhold til de kriterier som fremgår af loven bilag 3, samt i forhold til lovens brede miljøbegreb. Screeningen fremgår af ovenstående skema.

Konklusionen på screeningen er, at tillægget til spildevandsplanen ikke indebærer at der skal gennemføres en egentlig miljøvurdering.

Dette er begrundet i at screeningen har vist, at planen kun i et uvæsentligt omfang eller slet ikke:

- Danner grundlag for andre aktiviteter med hensyn til beliggenhed, art, størrelse og driftsbetingelser
- Har indflydelse på andre planer eller programmer, herunder også planer og programmer, som indgår i et hierarki,
- Har relevans for integreringen af miljøhensyn specielt med henblik på at fremme bæredygtig udvikling,
- Har miljøproblemer af relevans for planen,
- Har relevans for gennemførelsen af anden miljølovgivning, der stammer fra en EU-retsakt,
- Medfører påvirkning af grænseoverskridende karakter,
- Medfører fare for menneskers sundhed og miljøet (f.eks. på grund af ulykker),
- Har en indvirkning af en størrelsesorden og rumlige udstrækning (det geografiske område og størrelsen af den befolkning, som kan blive berørt),
- Medfører overskridelse af miljøkvalitetsnormer eller -grænseværdier,
- Medfører intensiv arealudnyttelse,
- Har en indvirkning på områder eller landskaber, som har en anerkendt beskyttelsesstatus på nationalt plan, fællesskabsplan eller internationalt plan,
- Har en påvirkning af værdien og sårbarheden af det område planen vedrører, herunder heller ikke særlige karakteristiske naturtræk eller kulturarv,
- Har en påvirkning af kumulativ karakter.

Planen omfatter således kun et mindre område på lokalt plan, som ikke påvirker et udpeget naturbeskyttelsesområde og ikke fastlægger rammer for projekter som må antages at få en væsentlig indflydelse på miljøet.

Kommunens afgørelse vil blive annonceret samtidig med annoncering af at udkast til tillæg til spildevandsplanen sendes i 8 ugers offentlig høring. Kommunens afgørelse om, at tillægget ikke skal miljøvurderes, kan påklages til Miljø - og Fødevarerklagenævnet, hvilket vil fremgå af annonceringen.

Bilag 2 Miljøscreening af projekt.

I henhold til § 21 i Bekendtgørelse af Lov om miljøvurdering af planer og programmer og af konkrete projekter (VVM) Lovbekendtgørelse nr. 973 af 25.06.2020.

Etablering af bassin til rensning og forsinkelse af tag - og overfladevand før udledning til recipient.

Dato: 07.04.2021

Sagsbehandler: vwill

Journalnummer: 06.00.05-K08-2-20

Screening af projekt:	
Bassin til rensning og forsinkelse af tag- og overfladevand ved Kroghøj (matr.nr. 1a og 3a Jordhøj By, Slangerup)	
Basisoplysninger	Tekst
Projektbeskrivelse - jf. anmeldelsen:	<p>I forbindelse med et byggemodningsprojekt ved Kroghøj (matr.nr. 1a og 3a Jordhøj By, Slangerup) i den nordvestlige del af Slangerup, skal der etableres et regnvandsbassin og en regnvandsledning, som leder overfladevand til Kalvekær mose nordøst for Kroghøj. Regnvandsledningen har udløb i den sydlige del af den § 3-beskyttede sø i Kalvekær mose. Søen afvander yderligere via Kalvekær Rende mod nord til Gørløse Å.</p> <p>Regnvandsbassinet skal forsinke og rense tag - og overfladevand fra det nye boligområde, hvor der bygges op til 28 parcelhuse og op til 40 række-/dobbelthuse, med et opland på cirka 7 ha.</p> <p>Bassinet udføres med sideanlæg på 1:5-1:3, permanent vanddybde på 1-1,2 m, samt en stuvningsdybde på 1,8-2,0 m. Derudover etableres det med tæt bund og sider, for at undgå nedsivning. Bassinet dimensioneres med et volumen på ca. 2.810 m³ og et areal på 3.500m². Når arbejdsareal omkring bassinet medtages vil det nødvendige areal være 5.000m². Bassinet etableres med forbassin, der skal fungere som sandfang.</p> <p>Fra bassinet skal overfladevandet ledes igennem en ca. 500 m lang regnvandsledning, som har udløb i den sydlige del af søen i Kalvekær mose. Bassinet vil overholde det forventelige afløbstal for Kalvekær renden, som er fastlagt til 1 l/s pr. red. ha.</p> <p>Ind- og udløbskoter på bassinet og Kalvekær mose- og rende er estimeret, og har ikke afgørende betydning for dimensionering af bassinet.</p>
Bygherre	På vegne af Novafos:

	<p>Navn: Lind & Risør A/S Adresse: Erik Husfeldts vej 9, 2630 Taastrup Telefon nr: 43 32 20 00</p> <p>Navn: Søren Stokholm Hansen (Novafos) Adresse: Blokken 9, 3460 Birkerød Telefon nr: 44 20 81 70 E-mail: soha@novafos.dk</p>
Projektets placering	I den nordvestlige del af Slangerup, matr.nr. 1a og 3a Jordhøj By, Slangerup. Regnvandsledningen etableres herfra og ca. 500 m i nordøstlig retning med udløb i den sydlige ende af Kalvekær mose.
Projektet vedrører følgende kommune	Frederikssund Kommune.
Kortbilag	Kortbilag se bilag 5 i tillæg til spildevandsplanen.

Forholdet til Miljøvurderingsreglerne	Ikke relevant	Ja	Bør undersøges	Nej	Tekst
Er anlægget opført på bilag 1 til Lovbekendtgørelse nr. 973 af 25.06.2020.				x	Hvis ja, er det obligatorisk VVM-pligt.
Er anlægget opført på bilag 2 til Lovbekendtgørelse nr. 973 af 25.06.2020.		x			Omfattet af punkt 10 Infrastrukturprojekter pkt. g) Dæmninger og andre anlæg til opstuvning eller varig oplagring af vand (projekter som ikke er omfattet af bilag 1).

Anlæggets karakteristika					
	Ikke relevant	Ja	Bør undersøges	Nej	Tekst/Bemærkninger
Er der andre ejere end bygherre?		x			Poul Hee Johansen, Kroghøj 1, 3550 Slangerup, matr. nr. 3a Jordhøj By, Slangerup, i Frederikssund kommune. Anders Wulff Laustsen Manderupvej 2, Manderup, 3550 Slangerup, (Del af 1a Jordhøj By, Slangerup, i Frederikssund kommune. Lind & Risør A/S forventet at overtage ejerskabet af ovennævnte matrikler ca. 1.12.2021.
Det bebyggede areal i m ² og bygningsmassen i m ³	x				Regnvandsbassin udføres med et forbassin og et hovedbassin, hvor det samlede bassinvolumen er dimensioneret til ca. 2.810 m ³ og et areal på 3.500m ² . Bassinet projekteres med en vanddybde i tørvej på ca. 1-1,2 m og en vanddybde for fyldt bassin på ca. 2 m. Ved projektering tilstræbes at etablere bassin med længde 2-3 gange bredde. Bassinets bund og sider etableres med tæt membran i ler eller bentonit. Regnvandsledningen nedgraves, og vil derfor ikke rage op i landskabet. Der etableres kørende adgang til bassin. Udformning af adgangsvej aftales med Novafos. Indløb til forbassin udføres med et præfabrikeret bygværk. Udløb fra bassin etableres som brønd/bygværk med afløbsregulator.
Anlæggets maximale bygningshøjde i m:	x				Der etableres ikke bygninger i forbindelse med spildevandskloakeringen.
Anlæggets kapacitet for så vidt angår flow og opbevaring af råstoffer, type og mængde. Mellemprodukter, type og mængde Færdigvarer, type og mængde	x				Bassinet er ikke produktionsanlæg, og der anvendes derfor kun råstoffer i anlægsfasen. I driftsfasen vil der kun være helt minimal anvendelse af råstoffer til vedligeholdelse af bassinet.
Anlæggets kapacitet for	x				

strækingsanlæg:					
Anlæggets længde for strækingsanlæg:	x				
Anlæggets behov for råstoffer, type og mængde i hhv. anlæg/driftsfasen:				x	Bassinet er ikke produktionsanlæg, og der anvendes derfor kun råstoffer i anlægs-fasen. I driftsfasen vil der kun være helt minimal anvendelse af råstoffer til vedligeholdelse af bassinet.
Behov for vand, kvalitet og mængde:				x	Der skal i forbindelse med projektets anvendes præfabrikeret bygværker ved ind- og udløb, tæt bundmembran og rørledning, Bassin og regnvandsledning etableres vha. benzindrevet maski- nel. Efter endt anlægsarbejder, påfyldes bassinet med vand. Der forventes ikke at fremkomme nævneværdige affaldsmængder i anlægsfasen, ligesom at der heller ikke vil forekomme udledning af spildevand til vandmiljøet. Regnvand håndteres i anlægsfasen som hidtil. Anlægsperioden forventes at være fra marts 2021 - juli 2021.
Forudsætter anlægget etablering af yderligere vandforsyningskapacitet?				x	
Affaldstype og mængder som følge af anlægget: Farligt affald: An- det affald: Spildevand:		x			Der vil være behov for oprensning af bassinet, da der samles sand og slam, der skal håndteres som forurenede jord. Jorden vil blive bortskaffet efter gældende regler i medfør af jordforureningsloven. Der produceres ikke farligt affald. Spildevand ledes separat videre til Slangerup renseanlæg.

Kræver bortskaffelse af affald og spildevand ændringer af bestående ordninger:				x	
Overskrides de vejledende grænseværdier for støj:				x	
Overskrides de vejledende grænseværdier for luftforurening:				x	
Vil anlægget give anledning til vibrationsgener:				x	
Vil anlægget give anledning til støvgener:				x	
Vil anlægget give anledning til lugtgener:				x	
Vil anlægget give anledning til lysgener:				x	
Må anlægget forventes at udgøre en særlig risiko for uheld:				x	
Anlæggets placering					
Forudsætter anlægget ændring af eksisterende arealanvendelse:		x			Området er pt landbrugsjord, der omdannes til boligområde med tilhørende bassin, som denne screening vedrører.
Forudsætter anlægget ændring af en eksisterende plan for området:		x			Der udarbejdes et tillæg til spildevandsplanen for at muliggøre miljømæssig korrekt håndtering af tag- og overfladevand, samt spildevand for et nyt boligområde. Dette planforslag er blevet miljøscreenet. Området har ikke tidligere været lokalplanlagt, men der udarbejdes i forbindelse med projektet

				en lokalplan for området.
Forudsætter anlægget ændring af kommuneplanen:		x		Ja der skal udarbejdes kommuneplantillæg.

Indebærer anlægget behov for at begrænse anvendelsen af naboarealer ud over hvad der fremgår af gældende kommune - og lokalplaner:				x	
Vil anlægget udgøre en hindring for fremtidig anvendelse af områdets råstoffer og grundvand:				x	Der er alene tale om at der etableres et bassin med tilhørende nedgravede ledninger. Bassinet etableres med tæt bund og sider, og ledningerne vil være tætte. Der vil derfor hverken være en hindring for fremtidig anvendelse af områdets råstoffer eller af områdets grundvand.
Indebærer anlægget en mulig påvirkning af sårbare vådområder:				x	Bassinet har til formål at forebygge og forhindre at der ledes forurennet tag- og overfladevand til en sårbare recipient. Det er vurderet i en udført væsentlighedsvurdering at den udledning som vil forekomme fra bassinet ikke vil medføre en væsentlig påvirkning af recipienten.
Er anlægget tænkt placeret indenfor kystnærhedszonen:				x	Projektet ligger ikke indenfor kystnærhedszonen.
Forudsætter anlægget rydning af skov:				x	Bassinet etableres på areal der tidligere har været landbrugsareal. Der er ikke skov på arealet.
Vil anlægget være i strid med eller til hinder for etableringen af reserverater eller naturparker:				x	
Tænkes anlægget placeret i Vadehavsområdet:				x	

Kan anlægget påvirke registrerede, beskyttede eller fredede områder, Nationalt Internationalt (natura 2000)			x	<p>Nærmeste Natura 2000-område er nr. 139, Øvre Mølleådal, Furesø og Frederiksdal Skov, som ligger ca. 3,8 km i sydøstlig retning fra projektområdet. Projektet medfører ikke udledning af vand til Natura 2000-området.</p> <p>Det vand der udledes fra regnvandsledningen ender i sidste ende i Natura 2000-området nr. 136 Roskilde Fjord og Jægerspris Nordskov. I den vedlagte væsentlighedsvurdering fremgår det at Gørløse Å, der er målsat i Vandområdeplanen og modtager vandet fra Kalvekær Rende, ikke vil blive påvirket af regnvandsudledningen. Derved kan det afvises at regnvandsudledningen vil have en væsentlig påvirkning på de Natura 2000-områder der ligger nedstrøms udledningen.</p>
Forventes området at rumme beskyttede Arter efter bilag IV		x		<p>Selve området hvor bassinet etableres rummer ingen beskyttede arter.</p> <p>Der er forekomst af spidsnuet frø og formentligt også stor vandsalamander (Bilag IV-arter) i Kalvekær mose, og den sø der tilledes vand fra bassinet. I Væsentlighedsvurderingen ("Novafos A/S, Regnvands-håndtering ved byggemodningsområde ved Kroghøj i Slangerup, Niras, marts 2021.) er der udført en vurdering af påvirkningen på arterne. Konklusionen er, at vandudledningen ikke vil medføre en forringelse af områdets økologiske funktionalitet for arterne.</p>
Forventes området at rumme danske rødlistearter:			x	<p>Der er ikke fundet danske rødlistearter hverken på det areal hvor bassinet etableres eller hvor vandet fra bassinet udledes.</p>
<p>Kan anlægget påvirke områder, hvor fastsatte miljøkvalitetsnormer allerede er overskredet:</p> <p>Overfladevand, grundvand, naturområder, boligområder</p>			x	<p>Projektet vil medføre en øget afledning af overfladevand til søen i Kalvekær mose, men med et afløbstal på 1 l/s pr. red. ha, svarende til afløbstallet fra Kalvekær mose til Kalvekær rende. Det vurderes ikke at afledningen af overfladevand vil medføre væsentlige påvirkninger på vådområder.</p> <p>Der er foretaget en separat vurdering af projektets effekt på overfladevandforekomsten i notatet: "Novafos A/S, Regnvandshåndtering ved byggemodningsområde ved Kroghøj i Slangerup, Niras, marts 2021.)</p>

Tænkes anlægget placeret i et tæt befolket område:		x			Bassinet etableres i et nyt boligområde.
Kan anlægget påvirke: Historiske træk, kulturelle eller arkæologiske værdier/landskabstræk, æstetiske el geologiske landskabstræk:				x	Bassinet etableres som et hul i jorden fyldt med vand. Det forventes derfor ikke at bassinet vil påvirke hverken historiske træk, kulturelle eller arkæologiske værdier/landskabstræk, æstetiske eller geologiske landskabstræk.

Kendetegn ved den potentielle miljøpåvirkning					
Er området sårbar overfor den forventede miljøpåvirkning:				x	Anlægget placeres på arealer der i dag anvendes til landbrugsarealer.
Er der andre anlæg eller aktiviteter i området, der sammen med det ansøgte medfører en påvirkning af miljøet				x	
Den forventede miljøpåvirknings geografiske udstrækning i areal:	x				Anlægget etableres i et mindre lokalområde, og den geologiske udstrækning vil derfor være begrænset.
Omfanget af personer der forventes berørt af miljøpåvirkningen:	x				

Vil den forventede miljøpåvirkning række udover kommunens område:				x	
Vil den forventede miljøpåvirkning berøre nabolande:				x	
Forventes miljøpåvirkningerne at kunne være væsentlige enkeltvis eller samlet:				x	

Må den samlede miljøpåvirkning betegnes som kompleks:				x	
Er der stor sandsynlighed for miljøpåvirkningen:				x	
Er påvirkningen af miljøet: Varig, hyppig, reversibel:		x			Bassinet etableres som et permanent anlæg og må derfor betragtes som varig.

Konklusion på miljøscreening af projektet:

Bassin til rensning og forsinkelse af tag- og overfladevand ved Kroghøj (matr.nr. 1a og 3a Jordhøj By, Slangerup)

Frederikssund Kommune har i henhold til §21 i Lovbekendtgørelse om miljøvurdering af projekter udført en miljøscreening af et bassin til rensning og forsinkelse af tag- og overfladevand fra et boligområde, i forhold til de mange kriterier som fremgår af loven bilag 6, samt i forhold til lovens brede miljøbegreb.

Screening af hvert forhold fra lovens bilag 6 fremgår af ovenstående skema.

Konklusionen på screeningen er, at etablering og drift af bassinet med tilhørende udledning til recipient *ikke* indebærer at der skal gennemføres en egentlig miljøvurdering.

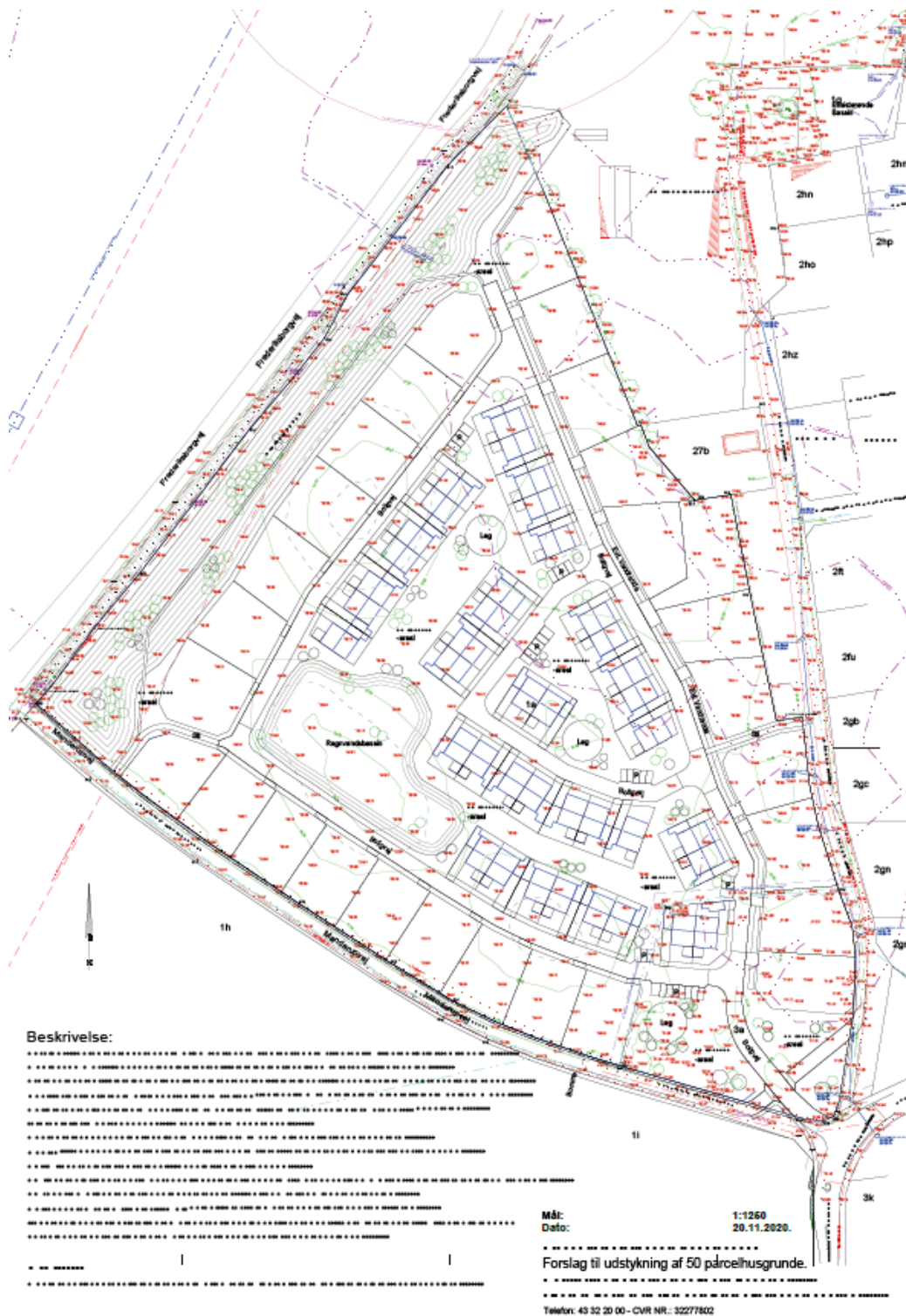
Dette er begrundet i at screeningen ovenfor har vist at bassinet og tilhørende udledning:

1. Omfatter et meget begrænset areal,
2. Ikke påvirker et udpeget naturbeskyttelsesområde væsentligt,
3. Ikke medfører en væsentlig påvirkning af miljøet,
4. Bassinet etableres netop for at forebygge hydraulisk og miljømæssig påvirkning af vandmiljøet.

Kommunens afgørelse vil blive annonceret samtidig med annoncering af at udkast til tillæg til spildevandsplanen sendes i 8 ugers offentlig høring og samtidigt med Kommunens screeningsafgørelse om planforslaget i henhold til samme lov som denne screening af bassinet.

Kommunens afgørelse om, at bassinet ikke skal miljøvurderes, kan påklages til Miljø - og Fødevareklagenævnet, hvilket vil fremgå af annonceringen.

Bilag 3 Planområdet med placering af bassin



Figuren viser foreløbig tegning af planområdet med udstykning af 50 parcellusgrunde, samt placering af bassin B133 til forsinkelse og rensning af tag - og overfladevand.

Bilag 4 Matrikler der berøres af dette tillæg

Matrikler indenfor planområdet der bebygges.

Matrikel nummer	Ejerlav	Ejertype
1a	Jordhøj By, Slangerup	Privat
3a	Jordhøj By, Slangerup	Privat

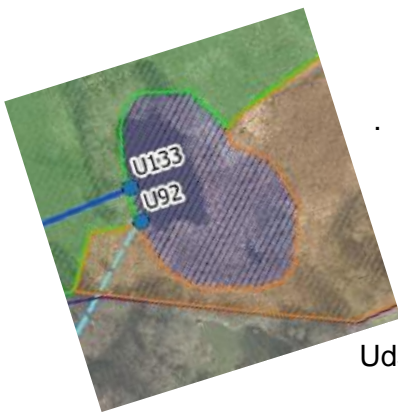
Matrikler hvor ledningstracé og udløb placeres. Udenfor planområdet og frem til recipient.

Matrikel nummer	Ejerlav	Ejertype
1a	Jordhøj By, Slangerup	Privat
2a	Jordhøj By, Slangerup	Privat

Matrikler som er direkte naboer til planområdet

Matrikel nummer	Ejerlav	Ejertype
1i	Jordhøj By, Slangerup	Kommunalt
1g	Jordhøj By, Slangerup	Kommunalt
1h	Jordhøj By, Slangerup	Privat
25	Jordhøj By, Slangerup	Privat
27a	Jordhøj By, Slangerup	Privat
27b	Jordhøj By, Slangerup	Privat
29	Jordhøj By, Slangerup	Kommunalt
2a	Jordhøj By, Slangerup	Privat
2gm	Jordhøj By, Slangerup	Privat
2gn	Jordhøj By, Slangerup	Privat
2gc	Jordhøj By, Slangerup	Privat
2gb	Jordhøj By, Slangerup	Privat
2fu	Jordhøj By, Slangerup	Privat
2ft	Jordhøj By, Slangerup	Privat
2hæ	Jordhøj By, Slangerup	Privat
2hz	Jordhøj By, Slangerup	Privat
2ho	Jordhøj By, Slangerup	Privat
2hn	Jordhøj By, Slangerup	Privat
7000i	Jordhøj By, Slangerup	Kommunalt
7000g	Jordhøj By, Slangerup	Kommunalt

Bilag 5 Ledningstracé fra boligområde til recipient via udløb U133



Udsnit der viser de 2 udløb til søen.

Bilaget viser det bassin som skal etableres i det nye planområde, opland 133. Ledningstracéet fra bassin og frem til recipient via det nye udløb U133 er også vist med mørkeblå. Med lyseblå er vist de eksisterende ledninger og det eksisterende udløb U92.

Frederikssund Kommune
Klima og Natur
Torvet 2
3600 Frederikssund

Spildevand@frederikssund.dk
www.frederikssund.dk

