



FREDERIKSSUND
KOMMUNE

Regulativ for Venslev



Regulativskema for sognevandløb.
Saavel for aabne (uregulerede eller regulerede) som for rørlagte vandløb.

Regulativ

for

sognevandløbet Venslev

Vandløb nr. 3

i Ferslev-Vellerup kommune,

..... Frederiksborg amtsraadskreds.

§ 1. Grundlaget for regulativets affattelse.

Data for vandløbs optagelse i den eller de kommuner, vandløbet er beliggende i, begrænser eller gennemløber.

Den eller de vandløbsstrækninger, som nærværende regulativ omfatter, er optaget som sognevandløb i Ferslev-Vellerup kommune i henhold til vedtagelse af sognerådet, idet arbejdet er udført som landvindingsarbejde.

De kendelser, forlig eller sædvaner, der danner grundlaget for regulativets affattelse. Berører vandløbet flere kommuner, er nærværende regulativ fælles for disse.

kendelse af
Regulativet er affattet paa grundlag af 29/10 1957, afsagt af Afvandringskommissionen for Frederiksborg amt.

§ 2. Beskrivelse af vandløbet.

I forbindelse med regulativet bør der normalt udarbejdes og indhæftes i dette et matrikelkopikort, idet dette giver en bedre oversigt og gør beskrivelsen lettere. Paa kortet angives vandløbet med farve, og dets endepunkter og forløb med bogstavbetegnelser eller stationsnumre. Endvidere broer og andre bygværker, kant- og bundpæle, de bidragspligtige matr. nr., interessegrænser m. v. samt (for uregulerede vandløb) oprensings-

Den eller de vandløbsstrækninger, som nærværende regulativ omfatter, bestaar af lb. m. ureguleret vandløb, lb. m. reguleret vandløb og 2114 lb. m. rørledninger, hvis endepunkter og nærmere forløb kan beskrives saaledes:

Hovedløbet har en længde på 1726 meter og begynder i skel-hjørne mellem matr.nr. 12^a, 53^b og 53^c af Venslev og forløber i nord, nordvestlig retning gennem Venslev by, hvorefter det slår et mindre sving mod øst, hvorpå det forløber omtrent stik nord, indtil det falder ud i Skarndalsgrøften, der er rørlagt med 80 cm rør.

Tilløb I har en længde på 214 meter og begynder på matr.nr. 11^a og forløber mod vest over matr.nr. 12^a og falder ud i hovedløbet i punkt 138 på matr.nr. 53^a.

Tilløb II har en længde på 174 meter og begynder ved mosen på matr.nr. 7^a Venslev og forløber i nordøstlig retning og

skifternes be-
liggerhed.
Udarbejdes in-
tet kort, bør
beskrivelsen
med benyttelse
af matrikulære
betegnelser in-
deholde en nøje
angivelse af,
hvilke matr. nr.
det løber over
eller langs med,
og evt. dets ret-
ninger i for-
hold til ver-
denshjørnerne.

falder ud i hovedløbet i punkt 1162 på samme matr.nr.

Nærmere enkeltheder i forløbet samt rørstørrelse, dybde
og fald fremgår af plankort og profil.

§ 3. Vandløbets dimensioner, dybde og faldforhold m. v.

skal være som anført i nedenstaaende tabel. (Hører der til regulativet et kort, indføres de herpaa anførte bogstavbetegnelser eller stationsnumre i tabellen. Er vandløbet afmærket i marken med kant- og bundpæle, jfr. § 4, angives disses betegnelse og beliggenhed i tabellens anmærkningsrubrik. For (uregulerede) vandløb, hvor bundlinien ikke kan angives ved kotebetegnelser, og hvor der ikke er anbragt kant- og bundpæle, angives dimensionerne, dybden og skraaningsanlæg m. v. uden benyttelse af tabellens kolonneinddeling).

Station nr.	Afstand m	Fald o/oo	Bund- bredde cm	Rør- størrelse cm	Anlæg	Koter for		Anmærkning (f. eks. bygværker og evt. kant- og bundpæle)
						Bunden cm	Bundpæle cm	
<u>Hovedløbet</u>								
o		^		^		1613		Tilløb I
138				25 L x		1587		
284		1,0		40 L x				
726		x		40 M				
794		1,5		x		1525		
855		x		40 L		1502		
1162		2,0 x		x		1310		
		2,6		40 M				
1258		x				1285		
1270		mindst 7,0		x 35 L				
1726		v		v				
<u>Tilløb I</u>								
o		^		^		1680		
78		6,0 x		30 L				
214		2,5 v				1592		
<u>Tilløb II</u>								
o		^		^		1350		
52		2,0		25 L x				
174		v		25 M v		1315		

§ 6. Vedligeholdelsesarbejdets udførelse.

- Evt. retable-
ring af kant-
og bundpæle.
Bygværker.
- De normale
oprensninger.
- Ekstraordinære
foranstaltning-
er.
- Oprensningssar-
bejdets udfø-
relse.
- Oprensningen
udføres ved
licitation. Hvis
oprensningen
skal udføres
som naturalar-
bejde, udgår
dette stykke af
regulativet
(overstreges).
Beskrivelse og
betingelser for
oprensningssar-
bejdets udfø-
relse.
- Oprensningen
udføres som na-
turalarbejde.
Hvis den skal
udføres ved li-
citation udgaar
dette stykke af
regulativet.
(overstreges).
- Vandløbet med bygværker og evt. kant- og bundpæle skal vedligeholdes paa forsvarlig maade i nøje overensstemmelse med regulativet.
 - Nødvendig retablering af evt. kant- og bundpæle (§ 4) sker paa bestyrelsens (tilsynets) foranstaltning, og udgifterne herved afholdes som anført i § 7, stk. 1.
Vedligeholdelsen af vandløbets bygværker (§ 5) udføres af de respektive ejere. Bygværker, der ikke vedligeholdes forsvarligt, kan af bestyrelsen fjernes eller istandsættes paa ejernes bekostning.
 - Vandløbet (~~de aabne vandløbsstrækninger~~^{brønde}) oprenses 2 gange aarligt, nemlig inden hvert aars 1. juni og 15. oktober
- Endvidere kan bestyrelsen ved indtrædende fare for, at betydelig skade kan ske paa grund af vandløbets eller bygværkernes mangelfulde tilstand, nedbørsforhold o. lign., iværksætte foranstaltninger herimod i henhold til vandløbslovens § 87, stk. 2.
- Ved oprensningerne skal al grøde paa vandløbets bund og vegetationen paa skraaninger og banketter afskæres saa tæt som muligt. Endvidere skal al fyld over den regulativmæssige bund fjernes. Det oprensede skal oplægges nogenlunde ligeligt til begge sider af vandløbet, og maa ikke lægges dette nærmere end meter. Arbejdet med afskæring og fjernelse af grøden skal foretages i saa god tid før synet, at oprensningen af ovenfor liggende strækninger ikke vanskeliggøres af unødvendig høj vandstand.
 - Som fastsat i § 9, stk. 1 skal vandløbet (de aabne vandløbsstrækninger) oprenses ved licitation, evt. akkord under haanden eller timelønsarbejde.
Arbejdet bortliciteres normalt for 1 aar ad gangen i henhold til nærmere af bestyrelsen (tilsynet) udarbejdede beskrivelse og betingelser (indeholdende oplysninger om vandløbsstrækningens dimensioner, dybder, kant- og bundpæle, den evt. til disse knyttede parcelinddeling af vandløbet, arbejdets udførelse, afsyning og betaling m. v.)
Om bortliciteringen af oprensningsarbejdet og om afholdelsen, fordelingen og opkrævningen af udgifterne herved henvises til § 9, stk. 1.
 - Som fastsat i § 9, stk. 1 skal oprensningsarbejdet udføres som naturalarbejde af de i listens § 7 opførte lodders brugere eller ejere. Hvornaar arbejdet skal være færdigt til afsyning af det kommunale syn, bekendtgøres af dette med mindst 8 dages varsel paa den paa egnen sædvanlig anvendte maade.

Arbejdets udførelse og af-syning.
Berigtigelse af mangler ved arbejdets udførelse.

Rørledninger og brønde.

Arbejdet skal udføres i henhold til bestemmelserne i foranstaaende stk. 4, og forefindes der ved afsyningen mangler i saa henseende, lader bestyrelsen (tilsynet) uden varsel de manglende arbejder udføre paa den forsømmeliges bekostning. Omkostningerne herved og ved nødvendige omsyn kan i mangel af godvillig betaling inddrives ved udpantning i henhold til vandløbslovens § 97, stk. 1.

7. Rørledninger ren- og vedligeholdes normalt kun, naar bestyrelsen — evt. efter klage — finder dette paakrævet. Brønde med slamrum oprensnes dog til hvert syn.

§ 7. Vedligeholdelsesbyrdens fordeling.

Kant- og bundpæle.

1. Hvis udgifterne ved en nødvendig retablering af evt. kant- og bundpæle (§ 4) ikke kan opkræves i henhold til § 10, stk. 6, skal den evt. i forbindelse med retableringen nødvendige opmaaling og nivellering ske paa kommunens bekostning og de øvrige med retableringen forbundne udgifter afholdes paa samme maade som oprensingsudgifterne, jfr. vandløbslovens § 14, stk. 1.

Bygværkerne.

2. Vedligeholdelsen af vandløbets bygværker (§ 5) paahviler de respektive ejere.

Retablering af skader og overtrædelser.

3. Udgifter hidrørende fra retablering af forvoldte skader eller fra overtrædelse af regulativets bestemmelser afholdes alene af de paagældende lodsejere.

Den øvrige vedligeholdelse.

4. Vandløbets øvrige vedligeholdelse paahviler brugerne eller ejerne af de i nedenstaaende liste opførte ejendomme med den heri for hver enkelt ejendom opførte andel (*partantal*, hvis vedligeholdelsesarbejdet skal udføres ved licitation, *oprensningsskifternes langde og beliggenhed*, hvis vedligeholdelsen udføres som naturalarbejde). Skifterne opføres efter beliggenheden i marken. Hører der et kort til regulativet, jfr. § 2, angives skifternes beliggenhed evt. ogsaa paa dette.

De for naturalarbejdets fordeling anvendte regler eller det ved forlig eller kendelse m. v. fastsatte grundlag for partsfordelingslistens udregning.

Nedenstaaende fortegnelse og fordeling er udarbejdet paa følgende grundlag:

Afvandingskommissionskendelsen bestemmer, at udgif-
ten til vedligeholdelse af ^{munen} ~~kommissionen~~ med
25 %, og af lodsejerne med 75 %.

Lodsejerudgiften repareres i samme forhold som anlægs-
udgiften, hvilken fordeling er anført modstående.

Vedligeholdelsesbyrdernes fordeling.

Sogn	Ejerlav	Matr. nr.	Ejer eller bruger	Skifternes		Partantal
				Beliggenhed (st. nr.)	Længde m	
Ferslev	Venslev	12 ^a 53 ^a	Ejnar Nielsen			320
-	-	11 ^a	P. Larsen Petersen			320
-	-	7 ^a 53 ^c 53 ^f	Ludvig Nielsen			160
-	-	53 ^b	Oskar Larsen			40
-	-	13 ^a	Sig. Petersen			30
-	-	3 ^e	P. Worm Jensen			5
-	-	4 ^a	Kristian Nielsen			30
-	-	5 ^a	Albert Olsen			30
-	-	6 ^a	Hans Nielsen			60
-	-	8 ^a	Jens Nielsen			15
-	-	3 ^a 29 ^b	Chr. Nielsen			5
						1015
Transport . . .						

§ 9. Administration og tilsyn.

Er regulativet fælles for to eller flere kommuner?

1. Vandløbet er beliggende i ~~eller tværs over grænsen for~~ Ferslev-Vellerup

..... kommune. Det administreres og staar under tilsyn af
kommunalbestyrelsen for Ferslev-Vellerup kommune.

Skal vandløbet oprenses ved licitation eller ved naturalarbejde?

Efter bestemmelse af den tilsynsførende kommunalbestyrelse i henhold til vandløbslovens § 36, stk. 2 (evt. af de overordnede myndigheder efter reglerne i lovens § 9, stk. 4) skal vandløbets (de aabne vandløbsstrækningers) vedligeholdelse

udføres ved { licitation paa bestyrelsens foranstaltning
naturalarbejde af de interesserede lodsejere
(det ikke benyttede overstreges).

Oprenses vandløbet ved licitation, opkræves eventuelle vedligeholdelsesbidrag fra ejendomme i andre kommuner gennem de paagældende kommunalbestyrelser.

Hvis der ved afholdt licitation intet antageligt tilbud opnaas, kan bestyrelsen (tilsynet) lade vedligeholdelsen udføre ved akkord underhaanden eller ved timelønsarbejde. Udgifterne herved afholdes forskudsvis af kommunekassen og fordeles og opkræves af bestyrelsen (sammen med skatterne) i henhold til partsfordelingslisten i § 7.

Det kommunale tilsyn.

2. Tilsynet udføres af det i henhold til vandløbslovens § 83 valgte eller antagne tilsyn i Ferslev-Vellerup kommune.

De aarlige syn.

Tilsynet besigtiger vandløbet (de aabne vandløbsstrækninger) umiddelbart efter de i § 6, stk. 3 fastsatte tidsfrister for oprensningen.

Rørledninger.

Rørlagte vandløb ren- og vedligeholdes samt synes normalt kun, naar bestyrelsen — evt. efter klage — finder dette paakrævet.

Berigtigelse af mangelfuld vedligeholdelse og forvoldte skader m. v.

Eventuelle fundne overtrædelser af regulativets bestemmelser eller mangler med hensyn til vandløbets vedligeholdelse skal af bestyrelsen (tilsynet) foranlediges berigtiget snarest muligt, jfr. §§ 6 og 10.

Rapporter over de aarlige syn indføres i synsprotokollen.

Tilsynet indfører i den af kommunalbestyrelsen i henhold til vandløbslovens § 86 autoriserede protokol rapporter over de aarlige syn, herunder navnlig om vedligeholdelsesarbejdets udførelse og vandløbets hele tilstand er fundet at være i nøje overensstemmelse med nærværende regulativ eller i modsat fald hvilke mangler eller overtrædelser, der er forefundet, og de foranstaltninger, der er truffet til berigtigelse heraf.

Beretning til amtsraadet.

Paa grundlag heraf indsender kommunalbestyrelsen til amtsraadet en beretning om, hvad der i aarets løb er passeret med hensyn til vandløbets vedligeholdelse og andre forhold.

Ændringer i de matrikulære betegnelser eller fordelinger i anledning af foretagne udstykninger af de bidragspligtige ejendomme foretages af bestyrelsen.

3. Udstykkes et matrikelnummer, der deltager i vedligeholdelsesbyrden, jfr. fortegnelsen i § 7, fordeler bestyrelsen (tilsynet) den ejendommen paahvilende byrde paa parcellisternes bekostning mellem de udstykkede parceller, der vedblivende er interesseret i vandløbet. Ændringer af de matrikulære betegnelser berigtiges ligeledes af bestyrelsen (tilsynet). I henhold til vandløbslovens § 99 paahviler det parcellisterne selv at foranledige fordelingen eller ændringen foretaget, og indtil dette er sket, hæfter hver parcellist for hele den byrde, der paahviler den paagældende ejendom. Begæringer om fordelinger eller ændringer skal indeholde fornøden motivering og oplysninger om parcellisternes navn og bopæl, hvorhos

matrikelkopikort maa vedlægges. Foretagne fordelinger eller ændringer indføres i regulativet (listerne §§ 7 og 8).

Hvilke nye bygværker kan kommunalbestyrelsen tillade?

Hvilke hensyn der bør tages ved de af bestyrelsen meddelte tilladelser.

Tvilstilfælde.

Nye bygværker indføres i regulativet og i vandløbsbogen.

Ændring af opstemningsforhold.

Indførelse i regulativ og vandløbsbog.

Overtrædelser af regulativets og lovens bestemmelser.

Kommunens udlæg kan indrives ved udpantning.

4. Kommunalbestyrelsen kan give tilladelse til anlæg af alle røroverkørsler og mindre broer med vandslug indtil 2 m og en bekostning på under 3.000 kr., medens bygning af andre broer skal godkendes af en vandløbsret.

Som retningslinie for bygning af rørledninger og mindre broer kan anføres, at rørdiameteren ikke bør være mindre end vandløbets bundbredde og mindst 50 cm. Aabne broers vandslug bør mindst være lig vandløbets bundbredde + 0,5 m. Iøvrigt maa der tages skyldigt hensyn til højden under broen, funderingsdybden m. v., idet afhjælpning af fejl i saa henseende kan være overordentlig kostbar, det kan derfor, hvis tvivl foreligger, anbefales kommunalbestyrelsen at søge teknisk bistand.

Tilladte nye bygværker indføres i fortegnelsen § 5. Genarter af tilladelserne registreres i vandløbsbogen og henlægges som bilag til denne.

5. Stemmeværker eller andre bygværker, der er til hinder for vandets frie løb, maa ikke anbringes, ændres eller nedlægges, medmindre den paagældende erhverver sig ret dertil ved kendelse af en vandløbsret, jfr. vandløbslovens §§ 63 og 64. Tilladte ændringer indføres af bestyrelsen i fortegnelsen i § 5 og en genpart af kendelsen registreres i vandløbsbogen og henlægges som bilag til denne.

6. Foretages foranstaltninger i strid med bestemmelserne i dette regulativ eller i vandløbsloven forholdes i overensstemmelse med nævnte lovs §§ 102, 103 og 104.

Udgifterne ved gennemførelse af foranstaltninger i henhold til dette regulativ kan i mangel af godvillig betaling indrives ved udpantning i henhold til vandløbslovens § 97.

§ 10. Forskellige bestemmelser.

Skadelige foranstaltninger maa ikke foretages.

Rørudløb.

Det af vandløbet oprensede skal fjernes eller spredes af lodsejerne.

Ingen løsdrift uden hegn.

Nødvendig færdsel langs vandløbet maa ikke hindres.

1. Ingen maa egenmægtig bortlede vandet fra vandløbet, hæmme vandets frie løb, rørlægge, overbygge eller foretage foranstaltninger, der forringer afvandingsmulighederne eller skader andres berettigede interesser. Ej heller tilføre vandløbet faste stoffer, spildevand eller andre vædsker, der foranlediger aflejringer i vandløbet eller forurener dets vand, jfr. dog vandløbslovens § 5, stk. 2 og 3. Eventuelle rørudløb i vandløbet skal udføres og vedligeholdes saaledes, at de ikke gør skade paa vandløbet.

2. Enhver lodsejer er pligtig at taale fornødent vedligeholdelsesarbejde udført. Den af vandløbet oprensede fyld m. v. skal af brugerne af de til vandløbet grænsende jorder fjernes mindst m fra vandløbskanterne ~~eller udplaneres udenfor de faste græskanter i et ikke over cm tykt lag inden 2~~ maaneder efter oprensningen. Er fylden m. v. ikke fjernet eller spredt inden denne frist, kan bestyrelsen lade dette udføre paa de for sømmeliges bekostning. Det paahviler enhver lodsejer selv at paase, om der er oplagt fyld m. v. paa hans lod.

3. ~~De til vandløbet grænsende arealer maa ikke benyttes til løsdrift, medmindre der sættes et forsvarligt hegn langs med og mindst 1,0 m fra vandløbskanten. Vandløbets kanter og skraaninger maa ikke aftøjres. Tilsynet og de ved vandløbet beskæftigede personer har ret til færdsel til fods langs vandløbet, og denne færdsel maa ikke hindres af tværgaaende hegn; vandførende tilløbsgrøfter over 1,5 m brede skal være forsynet med spænge-~~

- Lodsejernes raadighed over vandløbskanterne er begrænset.
4. Dyrkning, plantning, opfyldning eller udgravning maa ikke foretages nærmere vandløbet, end at der til stadighed findes en mindst m bred banket (græskant) i normal terrænhøjde, og der maa ikke i vandløbet nedkastes eller paa nævnte banketter henlægges sten, pigtraad eller andet. Evt. beplantninger maa ikke rage ud over banketten, og evt. paa-fyldninger eller afgravninger skal have fornødent skraaningsanlæg. Bygninger eller andre bygværker maa ikke opføres vandløbskanten nærmere, end at vandløbets vedligeholdelse, fyldens oplægning og tilsynets færdsel kan ske uhindret; i tvivlstilfælde skal bestyrelsens tilladelse indhentes.
- Vandingssteder.
5. Eventuelle vandingssteder skal udgraves udenfor vandløbets profil (banketter) og indhegnes saaledes, at kreaturerne ikke kan trænge ud i vandløbet.
- Evt. kant- og bundpæle maa ikke beskadiges.
6. Eventuelt anbragte kant- og bundpæle skal henstaa uændret, og maa ikke paakøres, beskadiges eller fjernes. Sker dette og nogen kan drages til ansvar herfor, er vedkommende pligtig at afholde de med retableringen forbundne udgifter.
- Rørledninger.
7. Over eller ved rørledninger maa der ikke anbringes bygværker eller andet, der kan forøge udgifterne ved ledningernes ren- og vedligeholdelse.
- Ingen maa ved eksisterende eller nye beplantninger nær ledningerne forvolde fare for at disse beskadiges eller tilstoppes. Tilløb af dræn eller aabne grøfter skal ren- og vedligeholdes og tilsluttes paa en saadan maade, at der ikke udskylles fyld eller andre faste bestanddele i ledningerne.

§ 11. Regulativets vedtagelse og godkendelse.

Regulativet fremlægges til eftersyn.

I henhold til vandløbslovens § 14, stk. 2, har dette regulativ efter forudgaaet bekendtgørelse, hvori enhver vedkommende er opfordret til at fremsætte eventuelle indsigelser skriftligt, været fremlagt til eftersyn i 4 uger

Er regulativet fælles for to eller flere kommuner, skal eksemplarer af dette fremlægges i hver kommune.

fra den 18-12-59 til den 15-1-1960 i Hammum-kommune,
fra den til den i kommune,
fra den til den i kommune,
fra den til den i kommune.

Regulativet er derefter vedtaget af kommunalbestyrelsen for

Ferslev-Vallerup Sogneraad

kommune, d. 22/1 1960. [Signature] (formandens underskrift).

kommune, d. 19 . (formandens underskrift).

kommune, d. 19 . (formandens underskrift).

kommune, d. 19 . (formandens underskrift).

Regulativet indsendes i 2 eksemplarer til amtsraadets godkendelse. Det ene opbevares i amtsvandløbsvæsenets arkiv, det andet tilbagesendes den tilsynsførende kommunalbestyrelse.

Regulativet godkendes.

Frederiksborg

amtsraad, den 21. marts 1960. [Signature]

Regulativet registreres i den eller de paagældende kommuners vandløbsbøger og henlægges som bilag til disse. Genparteksemplarer af regulativet kan erholdes ved henvendelse til amtsvandløbsvæsenets kontor.

§ 11. Beschaffenheit und Lage der Grundstücke.

Die Grundstücke sind im Grundbuch eingetragen. Die Grundstücke sind im Grundbuch eingetragen. Die Grundstücke sind im Grundbuch eingetragen.

Grundstück	Fläche	Art	Art	Art
1. Grundstück	100 qm	Grundstück	Grundstück	Grundstück
2. Grundstück	200 qm	Grundstück	Grundstück	Grundstück
3. Grundstück	300 qm	Grundstück	Grundstück	Grundstück
4. Grundstück	400 qm	Grundstück	Grundstück	Grundstück

§ 12. Beschreibung der Grundstücke.

Grundstück	Fläche	Art
1. Grundstück	100 qm	Grundstück
2. Grundstück	200 qm	Grundstück
3. Grundstück	300 qm	Grundstück
4. Grundstück	400 qm	Grundstück

§ 13. Beschreibung der Grundstücke.

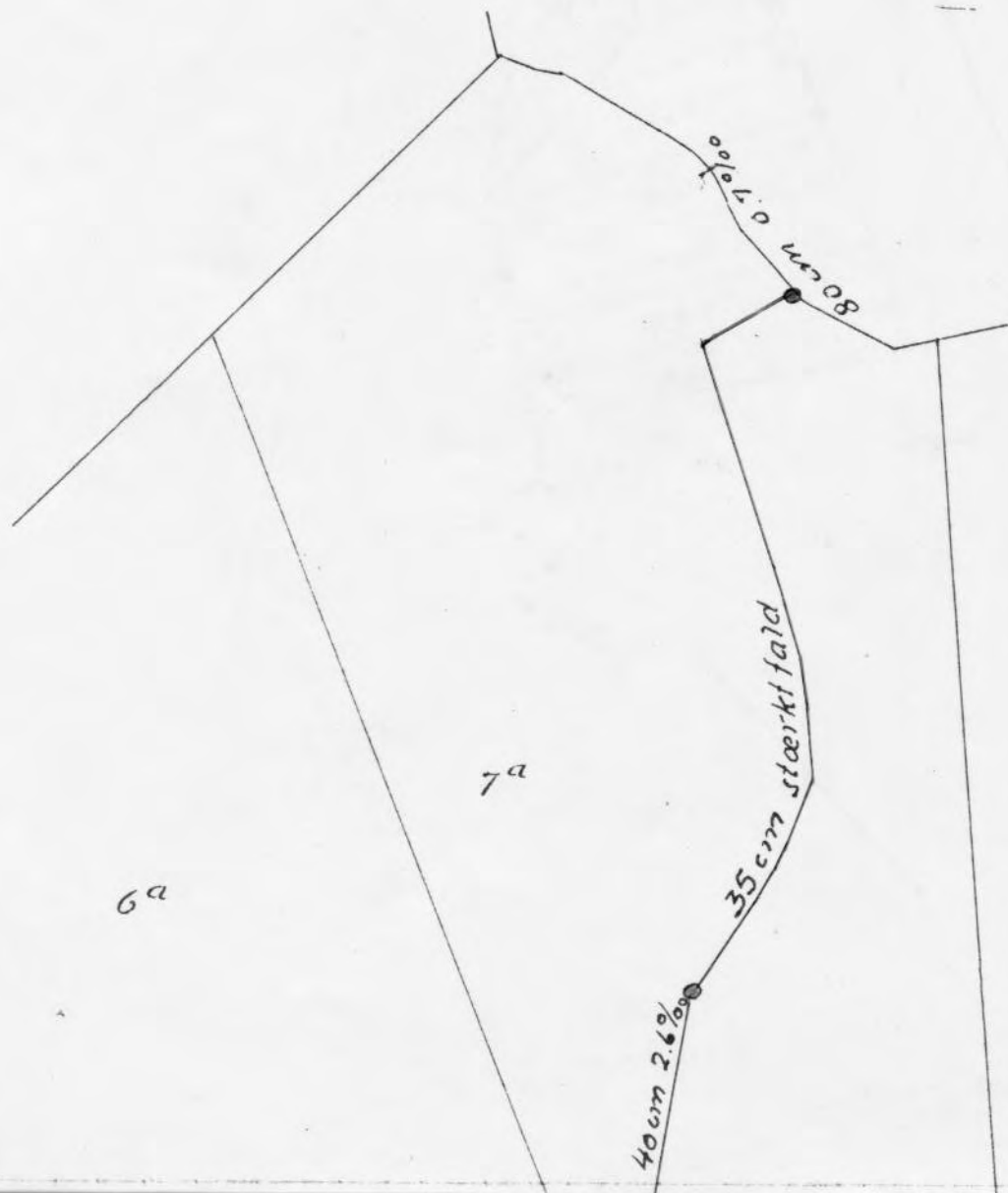
Grundstück	Fläche	Art
1. Grundstück	100 qm	Grundstück
2. Grundstück	200 qm	Grundstück
3. Grundstück	300 qm	Grundstück
4. Grundstück	400 qm	Grundstück

Die Grundstücke sind im Grundbuch eingetragen. Die Grundstücke sind im Grundbuch eingetragen. Die Grundstücke sind im Grundbuch eingetragen.

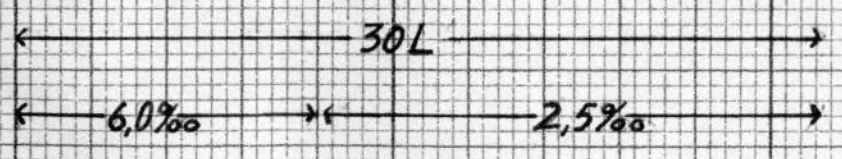
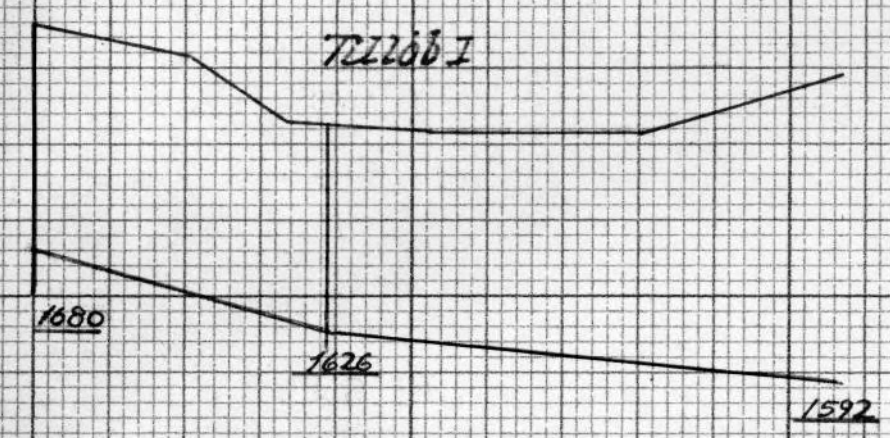
af Venslev By attesteres herved.

d. 19

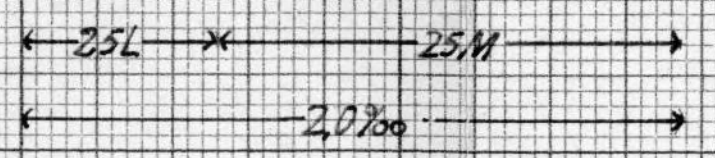
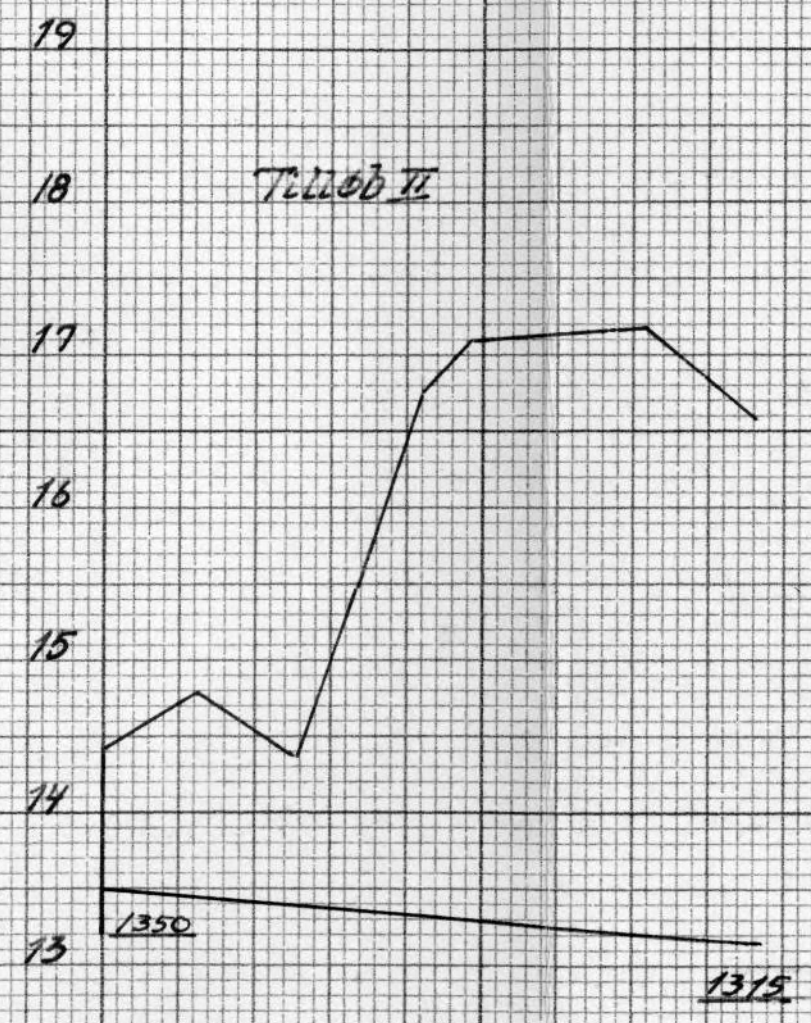
Navn:



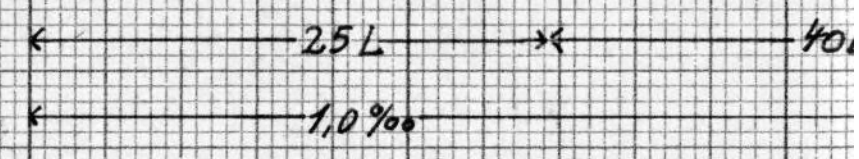
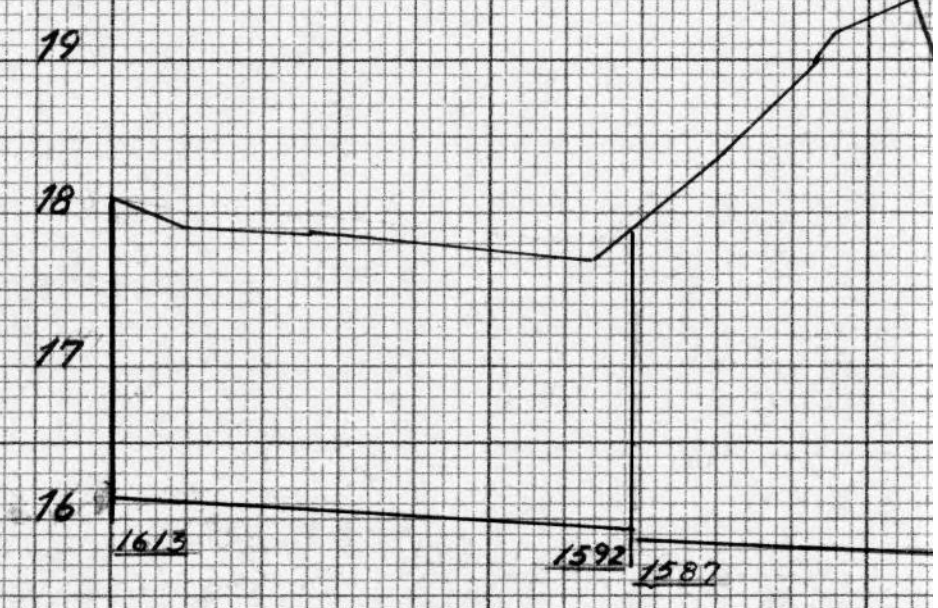
VENSLEV



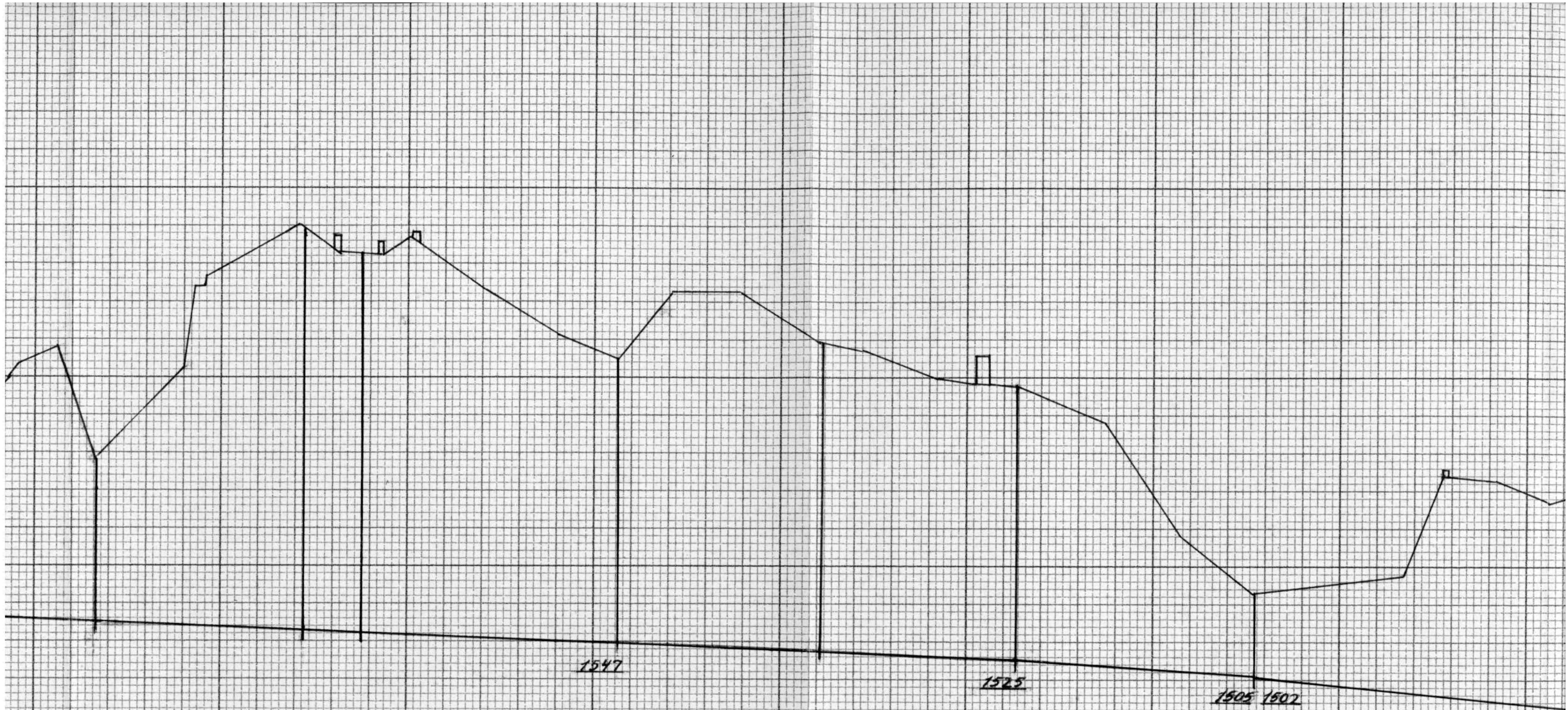
0 100 214



0 100 174



0 100 200



1547

1525

1505 1502

40L

x

40M

40M

x

40L

1.0‰

1.0‰

1.5‰

2.0‰

200

300

400

500

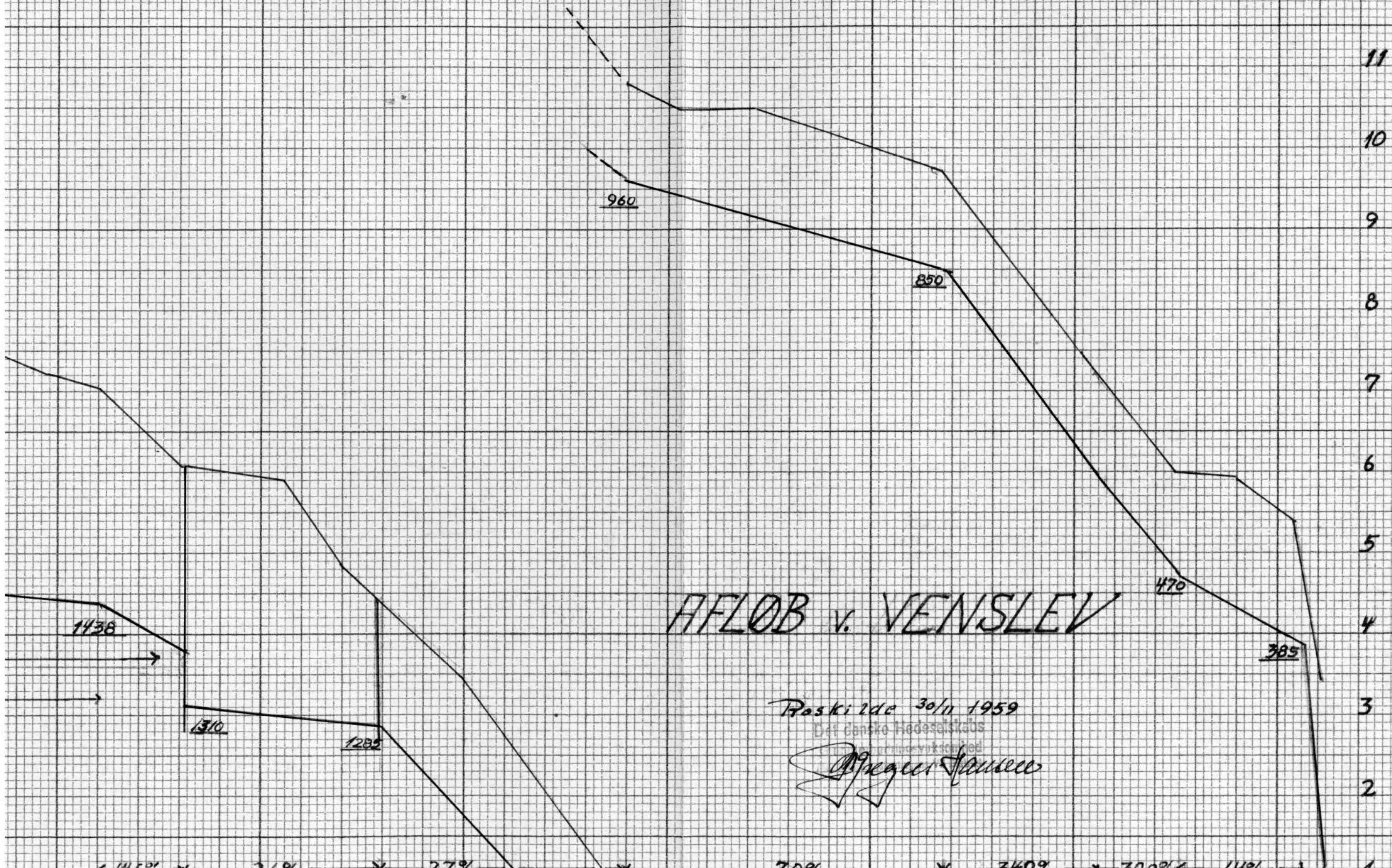
600

700

800

900

1000



AFLØB v. VENSLEV

Raski rde 30/11 1959

Det danske Hedeselskab

Preger Hansen