



FREDERIKSSUND
KOMMUNE

Regulativ for Postrenden



JÆGERSPRIS KOMMUNE
Teknisk forvaltning

F O R S L A G

til

R E G U L A T I V

for

K O M M U N E V A N D L Ø B E T

V A N D L Ø B nr.

10

i

J Æ G E R S P R I S K O M M U N E



**Jægerspris
kommune**

20. JAN. 1982

**Optagelse af de private vandløb
fra Skovsøen til Roskilde Fjord**

Det skal hermed bekendtgøres, at byrådet i sit møde den 24.11. 1981 har besluttet at optage ovennævnte private vandløb som offentligt.

Vandløbet begynder ved udløbet af »Skovsø« i matr.nr. 8 Z's sydvestlige skelhjørne og forløber igennem sommerhusområdet i nordlig retning langs Lossepladsvejen, under Barakvejen, Søkærvej, Lindormevej, Krakasvej, Kulsviervej, langs Kulhusgårdsudstykingen, under Skansevej til udløb i Roskilde Fjord.

Vandløbet forudsættes overtaget, således som det nu forefindes delvis som åben grøft samt delvis rørlagt.

Der er i regulativet ikke fastsat særbidrag for enkelte ejendomme, men vedligeholdelsen af vandløbets bygværker (broer, overkørsler m.v.) udføres af de respektive ejere, medens enhver anden vedligeholdelse (oprensning og afretning) udføres på kommunens foranstaltning.

Regulativet vil ligge til offentlig gennemsyn på Jægerspris Rådhus, Teknisk forvaltning inden for sædvanlig åbningstid i perioden

1. februar - 1. marts 1982.

Evt. indsigelser mod optagelsen og dennes vilkår må være Jægerspris byråd i hænde senest 1. marts 1982.

Jægerspris Byråd

Må ikke fjernes

§ 1. GRUNDLAG FOR REGULATIVET:

Vandløbet er optaget som kommunevandløb i Jægerspris kommune.

Landvæsensnævnet for Frederikssund Retskreds afholdt på foranledning af Jægerspris kommune d. 5.5.1979 navnsmøde, hvor det blev besluttet at foretage en midlertidig oprensning m.m. af vandløbsstrækningen med henblik på at opnå tilfredsstillende afløbsforhold.

Ved kommunens foranstaltning og bekostning blev der i 1979 foretaget omlægning og oprensning af vandløbet, således at afløbsforholdene nu betragtes som tilfredsstillende.

Jægerspris byråd har d. 21.10.1980 i henhold til vandløbslovens § 10 vedtaget at overtage vandløbet som offentligt.

Regulativet er affattet på grundlag af vandløbets stand, således som det nu forefindes, delvis som åben grøft samt delvis rørlagt.

§ 2. BESKRIVELSER OG DIMENSIONER:

Den vandløbsstrækning, som nærværende regulativ omfatter, består af ca. 1500 lb. m reguleret, delvis rørlagt vandløb, hvis endepunkter og nærmere forløb kan beskrives således:

Vandløbet begynder ved udløbet fra "Skovsø" i matr. nr. 8^Z's sydvestlige skelhjørne (st. 30^O) og forløber igennem sommerhusområdet i nordlig retning langs Lossepladsvejen, under Barakvejen, Søkærvej, Lindormevej, Krakasvej, Kulsviervej, langs Kulhusgårdsudstykningsen, under Skansevej til udløb i Roskilde Fjord.

Vandløbets dimensioner, dybder og faldforhold er i hovedtræk som følgende:

Om vandløbets beliggenhed m.v. henvises iøvrigt til vedhæftede oversigtskort og længdeprofil.

§ 3. VEDLIGEHOVELSE:

1. Vandløbet med bygværker skal vedligeholdes forsvarligt og således, at dets vandføringsevne i henhold til gældende dimensioner ikke forringes.
2. Vedligeholdelsen af vandløbets bygværker (broer, overkørsler m.v.) udføres af de respektive ejere. Bygværker, der ikke vedligeholdes forsvarligt, kan byrådet lade fjerne eller istandsætte på ejerens bekostning, såfremt disse ikke efter en passende frist selv foretager det fornødne. Til vandløbets bygværker henregnes i denne forbindelse ikke anlæg, der som styrt, stryg, skråningssikringer og lignende er udført af hensyn til vandløbet og vedligeholdes som en del af dette.
3. Vandløbet oprensnes ved byrådets foranstaltning normalt 1 gang årligt, nemlig i efteråret, men iøvrigt, når det skønnes nødvendigt eller hensigtsmæssigt, hvorved bemærkes, at det forventes, at lodsejere, der måtte finde vandløbets vedligeholdelsestilstand uden for de normale oprensningsperioder eller specielle forhold vedrørende vandløbene utilfredsstillende, retter henvendelse herom til byrådet.
4. Ved de normale oprensninger afhugges grøden i vandløbets bund og græsset på vandløbets skråninger og banketter (jfr. § 4) samt foretages oprensning af mindre sandbanker og lignende, og det oprensede oplægges midlertidigt på vandløbets banketter.
5. Afretning af skråninger og banketter og oprensning af større bundaflejringer (sand, slam og lignende) samt udbedring af stryg og skråningssikringer m.m. foretages fortrinsvis forår og efterår. Enhver tilgrænsende grundejer er pligtig at tåle fornødent vedligeholdelsesarbejde udført. Fyld, afskåret grøde m.v., der fremkommer ved vandløbets sædvanlige

vedligeholdelse, er brugerne af de tilgrænsende ejendomme pligtige at modtage og bortskaffe fra vandløbets bredder, uden at de kan fordre erstatning derfor, jfr. vandløbslovens § 35, stk. 2.

6. Rørledninger ren- og vedligeholdes normalt kun, når tilsynet finder dette påkrævet. Brønde oprenses dog normalt 2 gange årligt.

§ 4. BREDEJERFORHOLD:

1. Til vandløbets direkte rådighedsareal hører foruden strømløb og skråninger også 1 m brede banketter, d.v.s. arealstrimler langs vandløbets øverste kant. På disse arealer må der ikke uden tilladelse fra byrådet anbringes hegn eller andet, der kan hindre eller vanskeliggøre vedligeholdelsesarbejdet og tilsynets færdsel.
2. De til vandløbet grænsende ejendommers ejere og brugere er iøvrigt pligtig at tåle de fornødne vedligeholdelsesarbejders udførelse, herunder transport af materialer og maskiner og disses arbejde langs vandløbets bredder, og det bestemmes, at bygninger, bygværker, faste hegn, beplantninger, udgravninger og lignende anlæg af blivende art ikke uden byrådets tilladelse fremtidig må anbringes øverste vandløbskant nærmere end 5 m, og for rørlagte strækninger ikke rørledningernes midte nærmere end 2 m.
3. Ingen må egenmæssig bortlede vandet fra vandløbet, hæmme vandets frie løb, rørlægge, overbygge eller foretage foranstaltninger, der forringer afvandingsmulighederne eller skader andres berettigede interesser. Ej heller tilføre vandløbet faste stoffer, spildevand eller andre vædske, der foranlediger aflejringer i vandløbet eller forurener dets vand. Eventuelle rørudløb i vandløbet skal udføres og vedligeholdes således, at de ikke gør skade på vandløbet.

4. Vandindtagning må ikke finde sted uden tilladelse fra byrådet eller vandløbsretten, jfr. dog herved Vandløbslovens § 3, stk. 3.
5. Om ejeres og brugeres og andres rettigheder og pligter iøvrigt henvises til bestemmelserne herom i Vandløbsloven, lov nr. 214 af 11. april 1949 med senere ændringer, jfr. landbrugsministeriets lovebekendtgørelse nr. 523 af 26. september 1973.
6. Foretages foranstaltninger i strid med bestemmelserne i dette regulativ eller i Vandløbsloven forholdes i overensstemmelse med nævnte love §§ 102, 103 og 104. Udgifterne ved gennemførelse af foranstaltninger i henhold til dette regulativ kan i mangel af godvillig betaling inddrives ved udpantning i henhold til Vandløbslovens § 97.

§ 5. ADMINISTRATION:

Vandløbet bestyres af byrådet for Jægerspris kommune. Byrådets tilsyn foretages af dertil valgte medlemmer af byrådet eller af dertil af byrådet valgte tilsynsmænd (vandsynsmænd), Vandløbslovens § 84. Tilsynets forretninger m.m. indføres i den af byrådet dertil autoriserede protokol. Med hensyn til opførelse af nye eller ombygning af eksisterende overkørsler, broer eller lignende forholdes i overensstemmelse med Vandløbslovens § 62.

§ 6. REGULATIVETS IKRAFTTRÆDEN:

Dette regulativ træder i kraft fra datoen for amtsrådets stadfæstelse. Samtidig ophæves det hidtidige regulativ for vandløbet.

Dette regulativ har efter behørig bekendtgørelse været fremlagt til almindeligt eftersyn i 4 uger med opfordring til enhver vedkommende om fremsendelse af mulige indsigelser inden den - 1 MRS, 1972 .

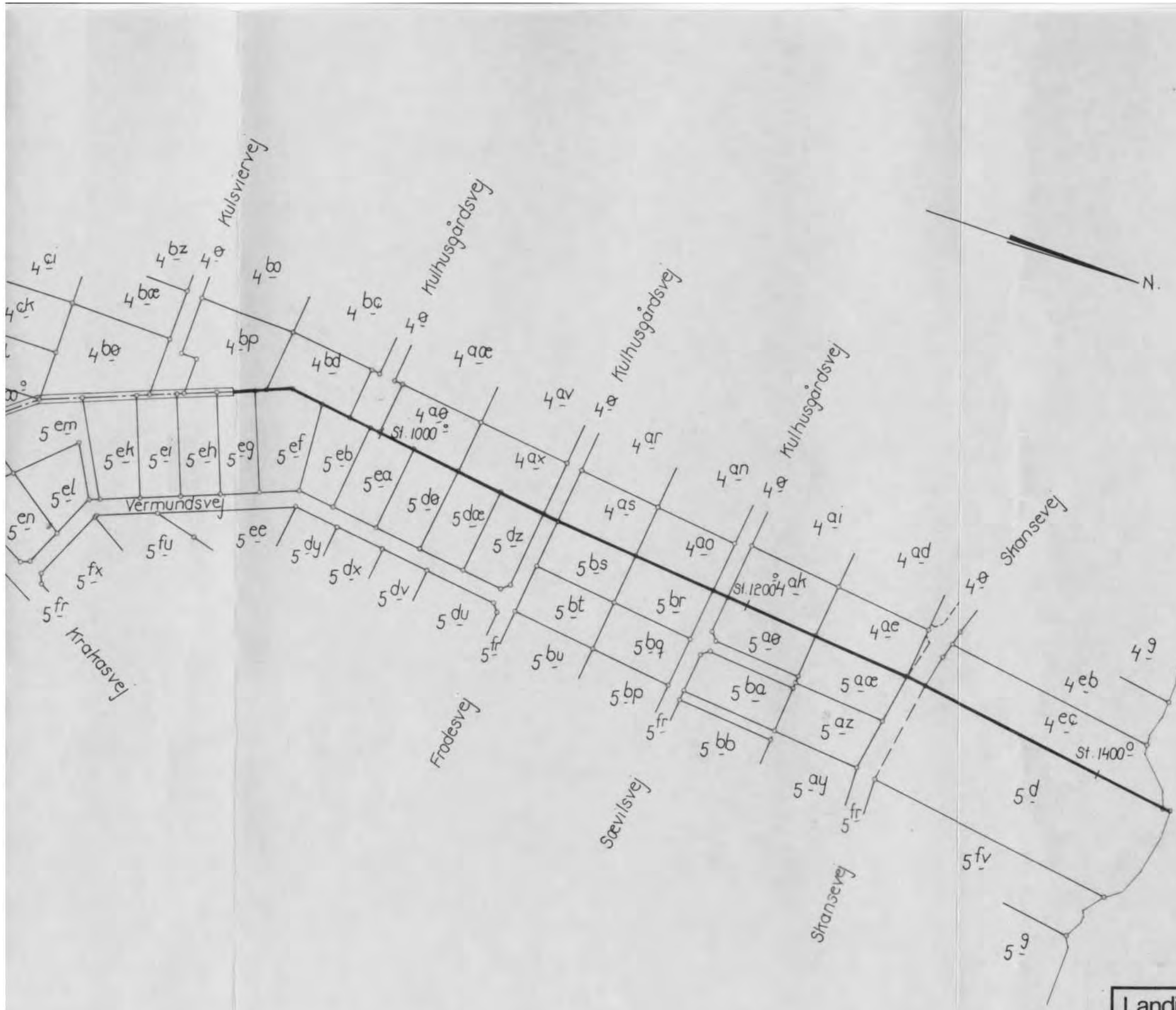
Regulativet er derefter endeligt vedtaget af byrådet.

JÆGERSPRIS KOMMUNE, den 20 APR. 1982.

Regulativet stadfæstes.

FREDERIKSBORG AMTSRÅD, den





Signaturforklaring:
 ————— åbent vandløb
 ————— rerlagt vandløb

Landinspektørfirma Børge Hansen · Søllner Pedersen's efft.
 Lundevej 44 · 3600 Frederikssund · tlf. (03) * 310423

Regulativ for kommunevandløb - Bakkegårde/Barakterne.
JÆGERSPRIS KOMMUNE.

Sag nr.: 1380 · 405 K	Oversigtsplan	Mål: 1:2000	Målt: E.J.	Tegn.: BØ
Tegn. nr.:	Dato: 11. 6. 1981	Rettet:		