



# IDRÆTTSBY FREDERIKSSUND

# NY IDRÆTSBY I FREDERIKSSUND

## HELHEDSPLAN

Juni 2016

Opdragsgiver:  
FREDERIKSSUND KOMMUNE

Hovedrådgiver:  
KEINGART

Særlig rådgiver:  
LOKALE- OG ANLÆGSFONDEN

## INDHOLDSFORTEGNELSE

BAGGRUND OG VISION

INTERESSEENTERNE

GRUNDEN

UDVIKLINGSPROCESSEN

HELHEDSPLANEN

UDSNIT

- BYGNINGEN
- AKTIVITETSPLADSEN
- BANEN/ PARKEN
- HAVERNE
- SKOVEN/ SLUGTEN

PRAKTISKE FORHOLD

- LYSFORHOLD
- STØJFORHOLD
- AFVANDINGSFORHOLD

FASEOPDELING

NYE/EKSISTERENDE FACILITETER

SPONTANT TILGÆNGELIGE FACILITETER

FUNKTIONER

BÆREDYGTIGHED

## BAGGRUND

Kommunalbestyrelsen i Frederikssund Kommune indgik den 27. september 2015 en budgetaftale som bl.a. indebærer udarbejdelse af en helhedsplan for idræts- og fritidsfaciliteterne i hele kommunen. Hovedintentionen med aftalen er at styrke centerdannelsen i alle kommunens 4 hovedbyer, Jægerspris, Skibby, Slangerup og Frederikssund, og vurdere hvilke supplerende faciliteter der skal udvikles i de enkelte byer.

I Frederikssund By blev aftalens parter enige om, at der skal etableres en ny Idrætsby i forbindelse med Ådalens Skole i byens sydøstlige kant.

Skærpede myndighedskrav til vandbehandling i offentlige svømmehaller indebærer at kommunen senest 1.juli 2017 skal kunne dokumentere at de eksisterende vandbehandlingsanlæg lever op til de nye krav, eller at der er indgået forpligtende aftale om etablering af nye anlæg. Derfor skal arbejdet med den nye Idrætsby i første omgang indledes med etablering af nye svømmefaciliteter som afløser for byens gamle svømmehal på Odinsvej.

Samtidig sigtes der i første fase mod at etablere kunstgræsbaner og fodboldbaner, inkl. omklædningsrum og faciliteter til foreningernes sociale aktiviteter, som erstatning for de eksisterende baner på Bjergvej, ved Gl. Oppe Sundby Skole og banerne ved Pedershave plejecenter. Der er i årene 2016-2019 afsat kr. 121,1 mio. til realisering af første fase.

På længere sigt skal Idrætsbyen også indeholde anlæg til erstatning for de eksisterende idrætsfaciliteter på Kalvøen.

Det er således hovedsageligt erstatningsanlæg for bestående anlæg som skal etableres i Idrætsbyen, men planen skal samtidig åbne mulighed for, at der med tiden kan komme helt nye faciliteter til.



## VISION

Frederikssund Kommune griber med Idrætsbyen en unik mulighed for at planlægge et stort samlet idræts- og aktivitetsområde helt fra bunden. Næsten alle lignende anlæg i Danmark er blevet etableret ved knopskydning over mange år uden en samlet masterplan.

Idrætsbyen gør det muligt at skabe stærke bånd mellem de forskellige idrætsdiscipliner og sikre en effektiv udnyttelse af stedet og de fælles faciliteter.

De overordnede forventninger som byrådet har formuleret til Idrætsbyen er:

- At der er tænkt i sammenhæng og helheder i forhold til geografi, brugere, udnyttelse osv.
- At faciliteterne kan benyttes af mange målgrupper og har flere funktioner.
- At faciliteterne er tilgængelige 24-7-365 og benyttes så meget som muligt.
- At idrætsbyen medvirker til at gøre det mere attraktivt at være frivillig foreningsleder og træner.

Der bliver altså tale om en Idrætsby som har tilbud til et meget bredt udsnit af kommunens borgere og som vil være fyldt med aktiviteter hele året.

Med udgangspunkt i kommunalbestyrelsens vision blev arbejdet med helhedsplanen for Idrætsbyen igangsat og er forløbet i perioden januar til juni 2016.



## INTERESSEENTER

### IDRÆTSFORENINGERNE

Projektets primære interessenter er de idrætsforeninger som vil blive berørt direkte af flytning af deres nuværende faciliteter til den nye Idrætsby. Samtidig har øvrige foreninger, som potentielt kunne have interesse i at flytte aktiviteter til - eller oprette nye - i Idrætsbyen, været væsentlige at inddrage i udviklingsprocessen.

Idrætsbyen skal for alle disse foreninger kunne indeholde optimale faciliteter for selve idrætsudøvelsen, og samtidig have attraktive sekundære faciliteter til omklædning, ophold og sociale situationer.

Derudover lægger byrådet vægt på at Idrætsbyen skal udformes så den vil medvirke til at gøre det mere attraktivt at være frivillig foreningsleder og træner.

Som kommunens største by har Frederikssund en naturlig forudsætning for at huse de mere specielle idrætsgrene, og samtidig tilbyde særlige anlæg til de traditionelle idrætsgrenes eliteudøvere. Det skal Idrætsbyen tage højde for.

Det har i arbejdet med helhedsplanen fortrinsvist været foreningernes ønsker til omfanget af faciliteter, samt mulige placeringer, overlap og sammenhænge, der har været undersøgt. Præcise specifikationer for banemål, materialer m.m. vil blive fastlagt gennem nærmere dialog med de berørte foreninger, og indskrevet i byggeprogrammerne for de enkelte byggefaser.



### SELVORGANISEREDE BRUGERE

I opdraget for Idrætsbyen har kommunalbestyrelsen fastslået at de nye bevægelsesfaciliteter skal have flere funktioner og kunne benyttes af mange målgrupper, herunder både foreninger og selvorganiserede grupper. De selvorganiserede brugere kan være vanskelige at få i tale, da de i sagens natur sjældent er repræsenterede af valgte individer.

Det har derfor primært været foreningsrepræsentanter, politikere, kommunens idrætsfaglige ansatte og de tilknyttede rådgivere som har ageret idébank for spontant tilgængelige faciliteter i Idrætsbyen. De indlagte faciliteter er mest synlige i helhedsplanens udendørsområder hvor løberuter, træningspladser, pitstops m.m. indgår, og vil kunne udvikles yderligere med tiden. Samtidig er helhedsplanens bygningsenhed planlagt så den giver mulighed for indbygning af faciliteter til selvorganiserede brugere i den fælles forbindelsesbygning.

Det er væsentligt at disse muligheder undersøges, beskrives og udnyttes konkret i de enkelte byggefaser.

### INSTITUTIONER

Kommunens dagtilbud, skoler og klubber vil alle blive brugere af den nye Idrætsby og det skal sikres at de hver især har let adgang og kan etablere deres egne midlertidige baser i anlægget når de er på besøg. Særligt de mindste børn vil få brug for overskuelige og trygge steder i det store anlæg, hvor de kan opholde sig og være aktive.

Den nærmeste nabo Ådalens Skole vil blive en primær bruger af Idrætsbyen og er i helhedsplanen derfor forbundet tæt med denne. Dermed bliver skolens to idrætshaller og udendørs løbe- og boldspilsfaciliteter også tilgængelige for de øvrige brugere af idrætsbyen.

Den løbende fordeling af institutionernes brugsret til de samlede faciliteter i Idrætsbyen og på Ådalens Skole vil blive en vigtig driftsopgave.

### BORGERE I KOMMUNEN

Visionen for Idrætsbyen indebærer at de af byens borgere som ikke nødvendigvis er engagerede i aktiv bevægelse eller som tilskuere, også skal have tilskyndelser til at besøge Idrætsbyen. Det kan være de grønne områder der udvikles i en kvalitet, så de lokker gående og cyklister fra strøget i Sillebro Ådal op gennem stierne i området.

Det kan være særlige landmarks som det foreslåede pulstårn, der giver borgerne mulighed for at nyde udsigten over hele omegnen, og det kan være events af mere kulturel karakter som finder sted i idrættens rum. Den åbne adgang til området fra mange sider skal være med til at sikre, at Idrætsbyen bliver en kendt og benyttet udvidelse af de grønne offentlige rum i Frederikssund Kommune, til gavn for alle borgere.

### NABOER

Vest for Idrætsbyen ligger parcelhuskvarteret ved Kornvænget som nærmeste nabo. Beboerne her har været vandt til at bo tæt på åbne marker, med udsigt til bakketoppen. I fremtiden vil trafikken til området forøges og nye oplyste aktiviteter og lydbilleder vil opstå. I designet af helhedsplanen er der taget mest muligt hensyn til at minimere eventuelle gener for naboerne, så de i fremtiden fortrinsvist vil kunne glæde sig over nærheden til de nye aktivitetsmuligheder. Et fokusområde som også skal forfølges driftsmæssigt når Idrætsbyen tages i brug.

### ØVRIGE INTERESSEENTER OG SAMARBEJDSPARTNERE

Blandt mange andre nuværende eller potentielle aktivitets- og driftsinteressenter kan nævnes Børne- og Unge Samrådet, Idrætsrådet, Kulturrådet, Forsyningen, forskellige idrætsorganisationer samt fonde der kunne være interesserede i at bidrage til udviklingen af området.

# GRUNDEN

## BAKKEN VED DET ÅBNE LAND

Området hvor Idrætsbyen planlægges er placeret i den sydøstlige udkant af Frederikssund, der hvor boligkvarteret ved Kornvænget i dag møder det åbne land. Landskabet hæver sig helt fra Roskilde Fjord og byens centrum op mod grundens midte, som næsten er det højeste punkt lokalt.

Langs den nordøstlige grundgrænse løber Sillebro Å og forsætter gennem Ådalen ned mod Frederikssund bymidte. Nord for åen ligger et rekreativt område med badesø og en tidligere grusgrav der er indtaget af outdoor liv og mountainbike spor.

Selve grunden er en ca. 30 ha stor mark som i dag dyrkes med korn. Stedet opleves som en markant bakke med et højdespring fra bund til top på ca. 16 meter der hvor den er mest højest.

I grundens kant mod øst og nord optræder de stejleste skrænter, som i dag er bevokset med krat og skov.

Det gælder også den markante slugt og tidligere banegrav der afgrænser grunden mod syd, og opleves som et tilgroet vildnis med stejle skrænter.

Set fra bakketoppen afgrænses grunden således af skovbryn på tre sider, mens den eneste åbne horisont er hen over Kornvænget og videre ned over bymidten og fjorden.

Delvist indskudt i skrænten ved den nordlige kant ligger en ladebygning som indgår i helhedsplanen til aktivitetsformål.

Mod vest i retning af Ådalens Skole ligger en gård, som bevares som privat ejendom.





### NABO BEBYGGELSER

De orange områder mod nord og vest er beboelse  
De grå områder mod øst og syd er erhverv



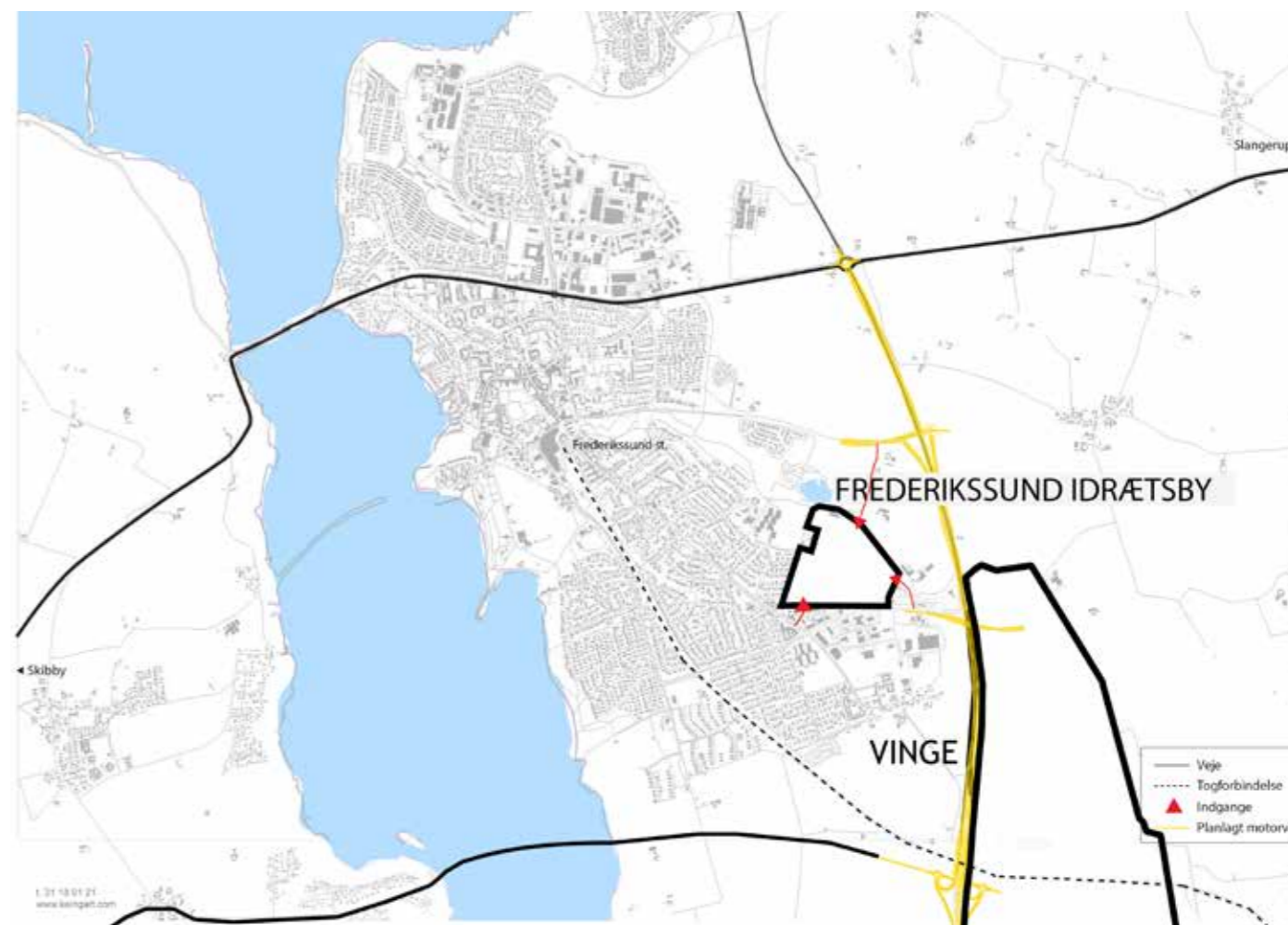
### TILKØRSELSMULIGHEDER

Udover tilkørsel fra Kornvænget vil de viste tilkørsler være mulige at etablere.



### UDSIGTSLINJER

Fra toppen af grunden er der udsigt over det omkransende landskab i de viste retninger. Mod syd dækker beplantningen i den tidligere banegrav for udsigt.



IDRÆTSBYENS BELIGGENHED OG FORBINDELSER

## PROCESSEN

**WORKSHOP 1 MED IDRÆTSFORENINGERNE 28. JANUAR 2016**  
Oplæg om stedet og aktuelle trends indenfor idrætsbyggeri. Prioritering af 20 dilemmaer med det formål at fastlægge Idrætsbyens kommende profil.

**TEMAMØDER MED IDRÆTSFORENINGERNE 10. MARTS 2016**  
Diskussion af foreningernes ønsker til styrke-træningsfaciliteter, sociale faciliteter samt haller og sale.

**WORKSHOP 2 MED IDRÆTSFORENINGERNE 31. MARTS 2016**  
Opsamling på hidtidige møder  
Præsentation af tre forskellige mulige scenarier for Idrætsbyens udformning  
Diskussion af fordele og ulemper ved de tre scenarier.

**MØDE MED KOMMUNENS FRITIDSUDVALG 6. APRIL 2016**  
Præsentation af de tre scenarier for Fritidsudvalget  
Diskussion af fordele og ulemper samt overordnede dilemmaer.

**STUDIETUR FOR POLITIKERE OG FORENINGER 8. APRIL 2016**  
Studietur til Gladsaxe, Gentofte og Lyngby idrætsanlæg for at vurdere faciliteter og sammenhænge.

**MØDE MED BYRÅDET 20. APRIL 2016**  
Præsentation af de tre scenarier for Byrådet  
Individuel stillingtagen til dilemmaer og kommentarer til scenarierne.

**MØDE MED GRUPPEFORMÆND 11. MAJ OG 27. MAJ**  
Præsentation og diskussion af de foreløbige skitser til den endelige helhedsplan.

**WORKSHOP 3 MED IDRÆTSFORENINGERNE 26. MAJ 2016**  
Opsamling på hidtidige møder  
Præsentation af udkast til den endelige helhedsplan  
Diskussion af fordele og ulemper ved planen

**MØDE MED BYRÅDET 8. JUNI 2016**  
Præsentation og drøftelse af den endelige helhedsplan



Workshop 1 den 28. januar i Pyramiden



## SCENARIER

Helhedsplanen for Idrætsbyen er blevet til gennem et intensivt forløb hvor politikere og kommende brugere fra foreningerne har haft mulighed for at sætte og justere kursen. Der har været afholdt en række møder og workshops.

For at afdække et bredt felt af muligheder blev der udviklet tre forskellige scenarier for en helhedsplan for Idrætsbyen. Scenarierne adskilte sig fra hinanden ved at tage udgangspunkt i forskellige landskabsarkitektoniske principper, og ved at sætte særligt fokus på bestemte brugergrupper.

Ved en række møder blev foreningsrepræsentanter og politikere bedt om at formulere fordele og ulemper ved de enkelte scenarier og om at komme med supplerende idéer. Disse input dannede grundlag for udformningen af udkastet til den endelige helhedsplan.



## SCENARIO 1 - KLUBBERNES SPORTSCAMPUS



LANDSKABSKONCEPT: FÆLLEDEN

Det landskabelige forbillede for dette scenarium er den grønne byfællede kombineret med en campusagtig bebyggelse. Tilkørselsvejen løber langs grundens kant og giver biladgang og parkeringsmuligheder ud for de enkelte idrætsfaciliteter, der ligger som solitære bygninger. I midten breder en stor åben fællede sig og giver plads til fodboldbaner, atletikanlæg og en 1000 meter rundløbsstrækning.

I scenariet er der lagt særligt vægt på gode forhold for klubberne, med fælles træningscenter og faciliteter der understøtter stævner og træningslejre. Interessenterne nævnte især de mange indgange til området, gode tilkørselsforhold og placeringen af stadion som fordele.

Til gengæld så man de spredte bygninger som en ulempe for integrationen mellem klubberne og for driften af fælles faciliteter som café og træningscenter.

Der var idéer til at indpasse flere træer i planen, så der kunne skabes mere læ og rumlig variation i det centrale område.



BYGNINGSKONCEPT: FRITLIGGENDE BYGNINGER

## SCENARIO 2 - FAMILIERNES TRÆNINGSSARK



LANDSKABSKONCEPT: DEN STRUKTURALISTISKE HAVE

En strukturalistisk inddeling af grunden i rationelle funktionszoner ved hjælp af parallelle planterækker udgør her det landskabelige greb.

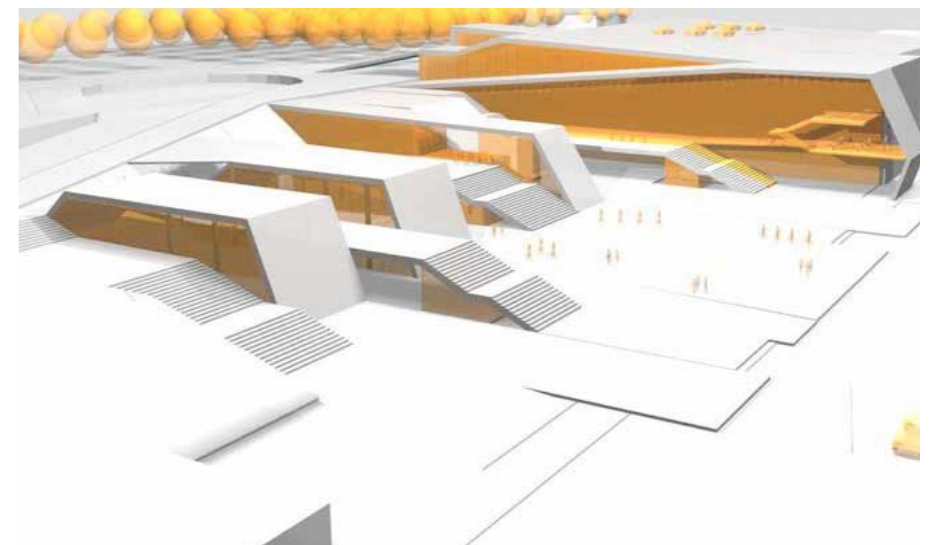
På tværs skærer der sig et bredt aktivitetsbånd, som på markant vis forbinder Idrætsbyen med Ådalens Skole.

Langs båndet samles alle indendørsfaciliteter midt på grunden i et samlet center der giver mulighed for indblik til alle aktiviteter fra et fælles opholdsstrøg.

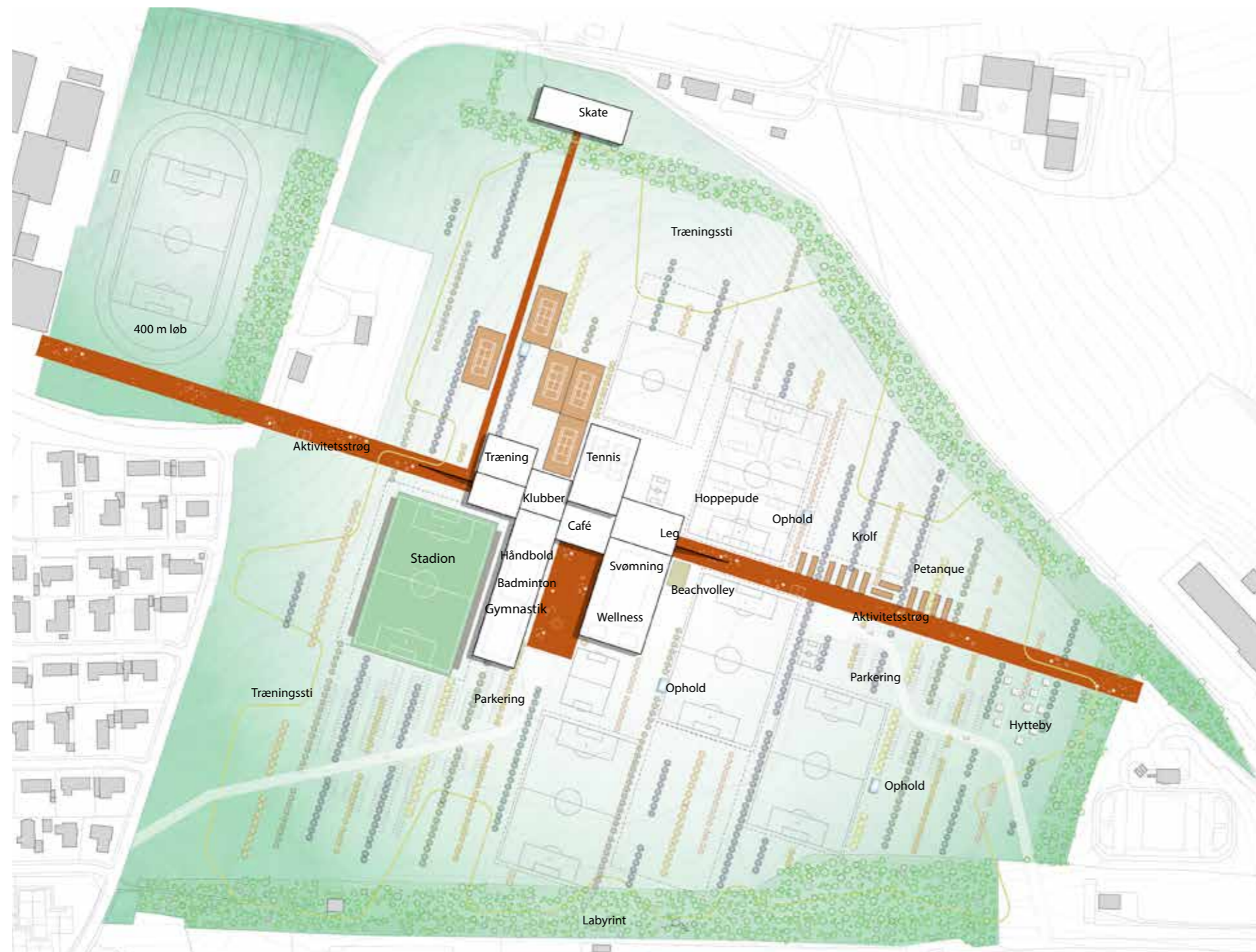
I scenariet er der særlig fokus på en vifte af aktiviteter som kan tiltrække hele familien, måske også nogle udenbys fra som kan indlogere sig i hyttebyen.

Interessenterne nævnte især samlingen af funktionerne i et center og den gode forbindelse til skolen som fordele.

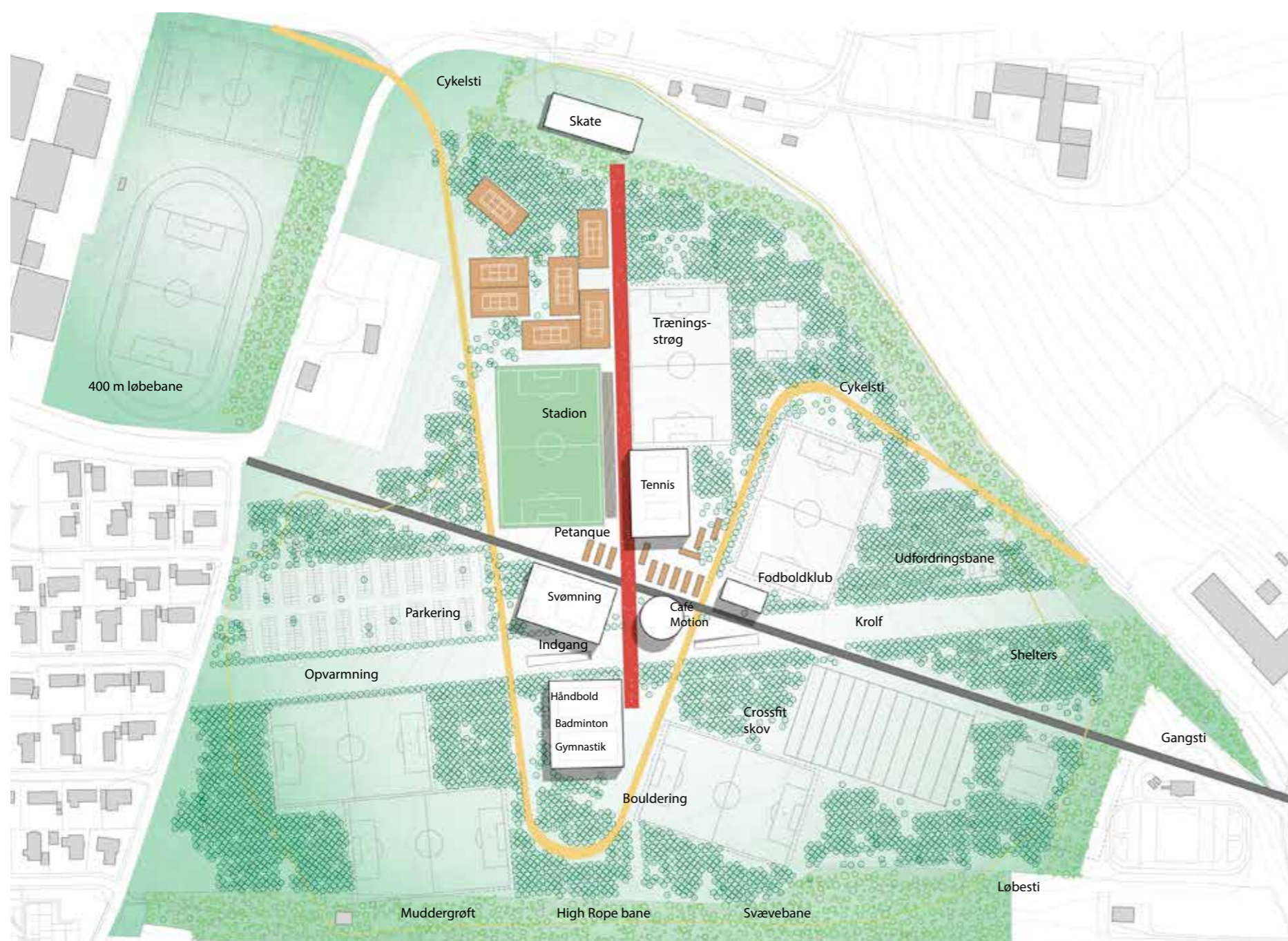
Stadion blev vurderet til at ligge for tæt på beboelseskvarteret, ligesom det stramme inddelingssystem blev set som lidt for rigtigt. Der var idéer til at lave flere udendørsaktiviteter for selvorganiserede brugere.



BYGNINGSKONCEPT: SAMLET CENTER



## SCENARIO 3 - BORGERNES UDFORDRINGSSKOV



LANDSKABSKONCEPT: DEN LANDSKABELIGE HAVE

Det landskabelige udgangspunkt for dette scenarium var at betragte hele grunden som tilplantet med skov, som der så kunne ryddes lysninger i til de enkelte baner og aktiviteter. Forbilledet er den engelske landskabshave hvor træerne vokser solitært og i klynger, samtidig med at der skæres sigtelinjer igennem som skaber udsigt til det omgivende landskab. Bygningerne er her placeret som fritliggende pavilloner i det grønne, men er forbundet under jorden så der opstår en centervirkning. Interessenterne så det som en fordel at det parklignende landskab med de mange lysninger ville kunne tiltrække borgere uden for idrætsklubberne, bl.a. fordi det ikke ligner et traditionelt idrætsanlæg. Til gengæld blev de spredte baner og den enlige tilkørselsvej nævnt som markante ulemper. Der var forslag om at placere flere pavilloner i en mindre skala rundt om i landskabet, som kunne bruges til depot og tilskuerophold ved banerne.



BYGNINGSKONCEPT: PAVILLON I SKOVEN



Cykel- og gangsti

Sti til Ådalen

Multibane

Oaks

Depot

400m løbebane

Frugthave

Uopvarmet hal

Udfordringsbane

Petanque

Crocket

Skøjtebane

Svøm

Hal 1+2

Hal 3

Café

Sal

Stadion

Parkering

Løbesti

Brandvej

Opvarmning

Parkering

Puls tårn

Sti til Vinge

Tennis

Parkering

1200 m Løbesti

1200 m Løbesti

Ophold/ Depot

Løbesti

Evt hytteby

Ophold

Ophold

Shelters

Muddergrøft

Svævebane

High Rope

Løbesti

Skydebane

Indkørsel

Sti til Vinge

Indkørsel

Cykelsti

# HELHEDSPANEN

## LANDSKAB

I Helhedsplanen bliver den nye Idrætsby helt omkranset af et grønt bælte af skov og krat som dels definerer stedet som park, dels afgrænser det mod nabobebyggelserne og det åbne land. Mod nord, øst og syd udvides de eksisterende plantebælter, der i forvejen dækker de stejleste områder, som er vanskelige at aktivere til fodboldbaner og andre aktivitetsflader. Disse placeres i stedet midt på grunden hvor bakken flader mere ud, og hvor der derfor vil skulle nivelleres mindre.

Frie trægrupper der placeres mellem græsbanerne vil give hele området en parklignende karakter som understreges af det gennemgående udsigtsbælte, der skaber visuel forbindelse til det omgivende landskab. Aktivitetsfladerne længst væk fra centret vil være grønne græsplæner, mens fladerne tættere på centret vil være i kunstgræs eller andre faste belægninger.

## BYGNINGER

De indendørs faciliteter og stadion samles til et stjerneformet center der placeres i grundens nordlige ende. Her udlægges bygningerne på den markante bakkekam der markerer overgangen mellem 'højsletten' og skråningen der fører ned mod Sillebro Å og badesøen.

Bygningerne vokser ud af landskabet ned mod Ådalen, mens de set fra banerne i syd vil minde om en forholdsvis lav havemur. Bygningernes synlighed fra Ådalen vil blive reguleret af bevoksninger som udføres med skiftende åbenhed og lukkethed. For at begrænse gener fra støj og lys placeres stadion på kanten af det åbne land længst mod øst. Det udføres som en indskæring i skrænten der bevirker, at der mod vest opstår en naturlig skråning, som kan udnyttes til tribune. Stadion er dimensioneret til også at kunne rumme amerikansk fodbold, og der bliver mulighed for at opstribes med midlertidig maling til kampe i denne idrætsgren.

## TILKØRSEL OG PARKERING

Idrætsbyen bliver tilgængelig for biltrafik fra tre sider. Det sker dels for at sikre let adgang fra både byen og oplandet, dels for at fordele trafikbelastningen så den ikke bliver for massiv i prime time. I det nordlige hjørne forlænges Bonderupvej hen over åen og frem til en vendeplads tæt på de kommende idrætshaller.

Fra sydøst er der tilkørsel via vejen ved genbrugsstationen og det køretekniske anlæg og frem til pladsen ved det kommende stadion. I det sydvestlige hjørne anlægges en dæmning på tværs af banegraven som muliggør ind- og udkørsel gennem industriområdet her. Alle parkeringer udlægges som lysninger i kantbeplantningen, og mod kvarteret ved Kornvænget anlægges volde som skærmer mod strejflys fra bilernes lygter.

For borgere med handicap-tilladelse eller særlige behov vil det være muligt at køre ind over forpladsen og parkere helt tæt på aktiviteterne. Ved levering af varer samt udstyr til større events direkte til haller og stadion anvendes brandvejen der løber bag om bygningerne.

## STIFORBINDELSER

Rygraden i den nye Idrætsby er en kombineret cykel-, gang- og rulleskøjtesti der griber den kommende cykelsti langs Strandvangen, fører gennem den tidligere banegrav, forbi boldspilsarealerne og frem til Idrætscenteret. Her forsvinder stien ind under bygningerne, løber ned af skråningen mod Ådalen og deler sig så der skabes stiforbindelse til både Ådalens Skole og Ådalens naturområde.

De indendørs og udendørs faciliteter ved Ådalens Skole bliver gennem denne direkte forbindelseslinje en integreret del af idrætsbyen. En anden hovedsti som løber langs Sillebro Å fra den nye bydel Vinge forbindes også ind i området, hvor den kobler sig på rygraden og fortsætter ned mod Ådalen. Hertil kommer en række mindre stier fra beboelseskvarteret ved Kornvænget og fra Ådalen som fører ind i området, så der skabes en bred vifte af indgange fra alle sider til Idrætsbyen.





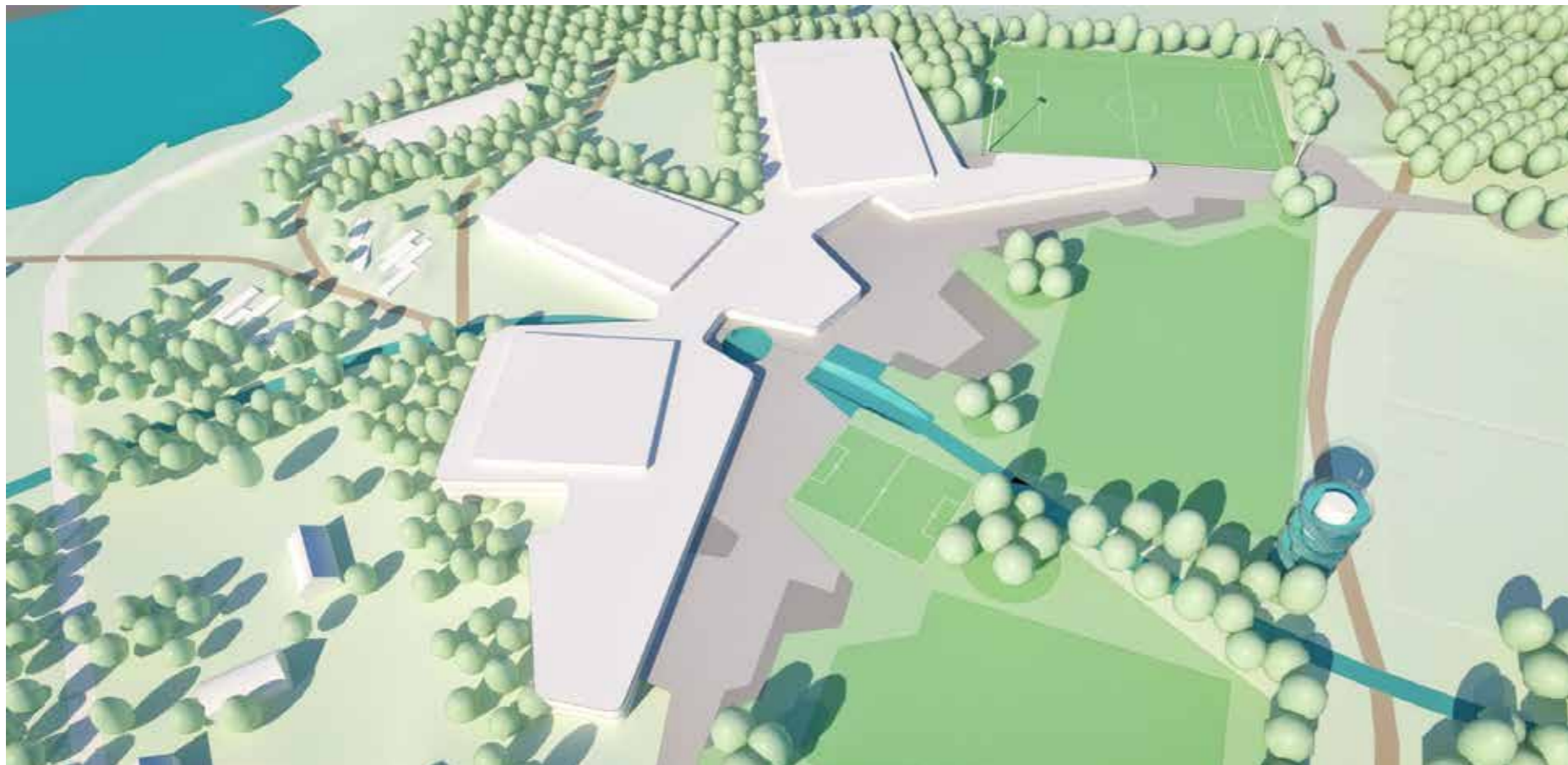
# BYGNINGEN

## DEN FLEKSIBLE STJERNE

De indendørs faciliteter samles i et let buet, stjerneformet bygningskompleks ved overgangen mellem parkfladen og skråningen. Formen gør det muligt at skabe en central opholds- og forbindelsesbygning hvorfra der er indblik og adgang til alle aktivitetsrum. Derved bliver de enkelte discipliners aktiviteter synlige for hinanden og der opstår mulighed for at skabe fælles møde-, opholds- og servicearealer. Det er også i forbindelsesbygningen at der bør integreres spontant tilgængelige trænings-, lege-, og motorikområder så selvorganiserede brugere kan føle sig velkomne.

De store bygningsvolumener som svømmehal, idrætshaller, sale og stadion placeres på buens yderside, mens der på indersiden mod syd bliver mulighed for at etablere mindre aktivitets- og samlingsale samt servicefaciliteter.

Ankomsten til centret vil ske fra den sydvendte forplads, hvor en eventuel café også vil blive placeret. Terrænets fald ned mod Ådalen vil gøre det oplagt at sænke gulvniveauet i de store haller en etage, så den ydre bygningshøjde kan minimeres. Derved vil dele af forbindelsesbygningen blive i to etager, og det vil blive en primær opgave at integrere velbelyste servicefunktioner i underetagen, f.eks. gennem etablering af dobbelthøje områder. Direkte adgang til underetagen vil også blive mulig fra nordsiden og fra tunnelen hvor den centrale sti dykker ned under bygningen. Her kan der f.eks. etableres spillerindgang til omklædningsrum for fodboldspillere. I det omfang sportsfunktionerne tillader det, vil bygningsdelene kunne få åbne facader med en fin udsigt ned over Ådalen og badesøen, ligesom tagene også kan aktiveres til ophold.



VIEW FRA SYD-VEST



# AKTIVITETSPLADSEN



FORPLADSEN



## EN PLADS FOR ALLE

Udendørsområdet umiddelbart syd for centerbygningen udlægges som en intensivt udnyttet aktivitetsplads.

Her kan der skabes tætte sammenhænge mellem indendørs og udendørs aktiviteter, og der kan etableres en række faciliteter som kan benyttes af klubberne på tværs, men også mere spontant af selvorganiserede brugere.

Parkourbaner, crossfit-gård, opvarmningsbane, udstrækningsbænke, motoriklandskab, beachvolley, trampoliner og legeplads er blandt de funktioner som her kan finde en naturlig plads.

Det vil også være i dette område at cykel- og løbehold kan mødes ved et pitstop.

Caféen vil kunne etablere udeservering mod sydvest, og ved stævner kan stævneledelse og klubber slå midlertidige boder op på pladsen.

I pladsens vestlige side placeres lidt større bandebaner, padeltennis og de mange regulære tennisbaner



VIEW FRA SYD



## PARK OG BANER



### DEN GRØNNE FÆLLED

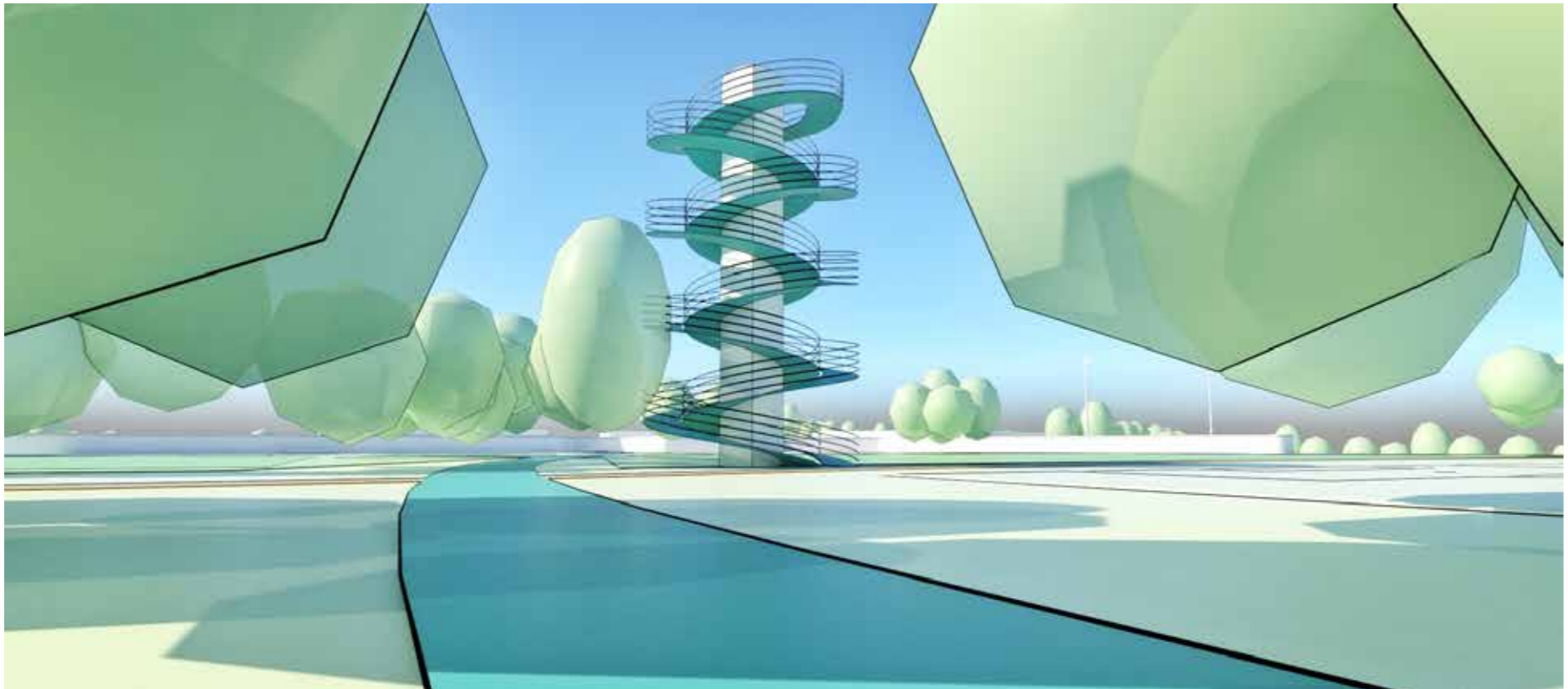
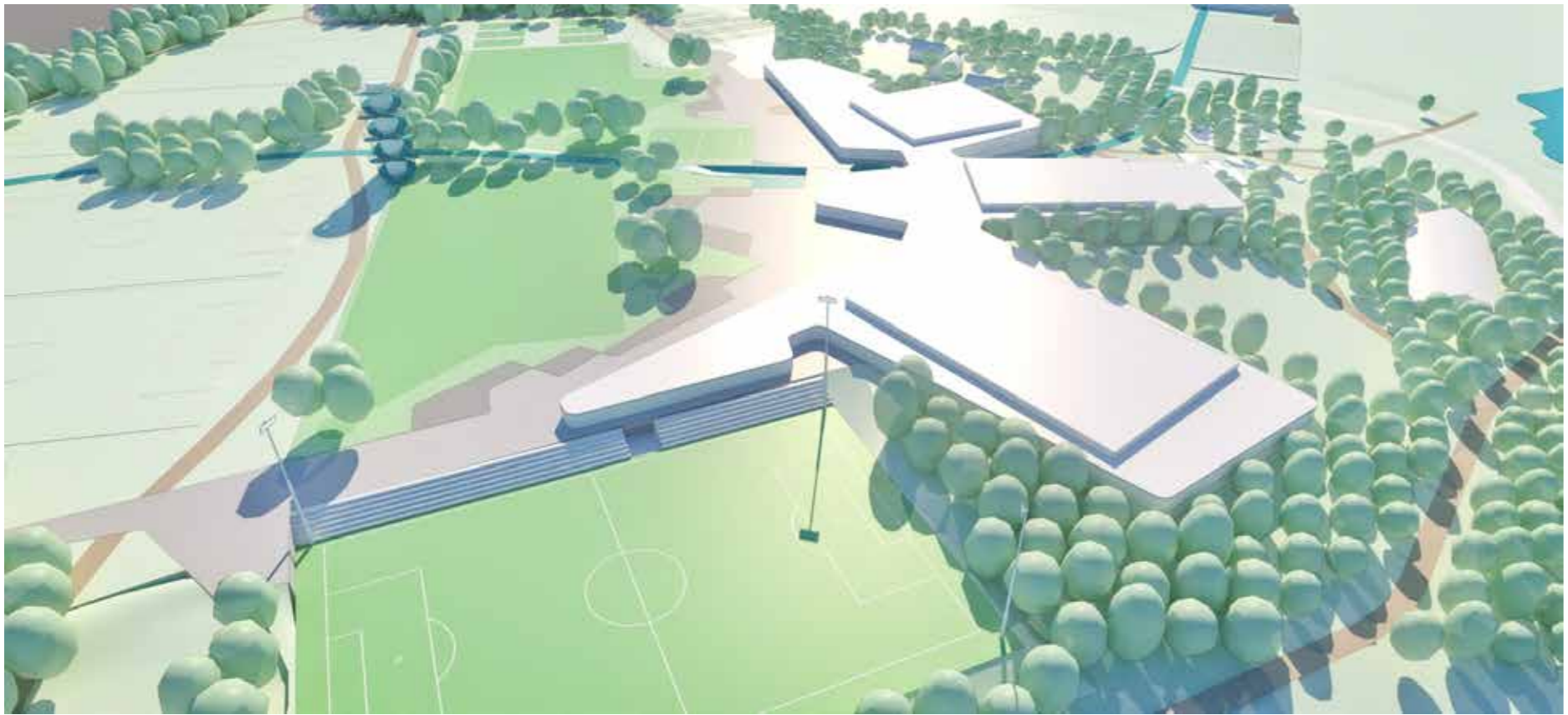
På grundens mest plane områder udlægges arealer til boldbaner. Kunstgræsbanerne anlægges tættest på centret, mens der længere væk kan kridtes baner op på de store sammenhængende græsarealer. Terrænet er ikke helt fladt så der vil sandsynligvis blive behov for at anlægge baner i lidt forskellige koter med små volde eller skrænter imellem.

På disse volde mellem banerne plantes der træer og buske i store grupper, som bidrager til at give læ og en mere beskyttet parklignende stemning.

Her kan der også placeres mindre pavilloner som både kan anvendes som depoter og som lægivere til tilskuere på de kolde dage. Rundt om de inderste baner og hen over forpladsen anlægges en 1200 meter lang rundløbsbane udstyret med afstandsmarkeringer og variabelt harellys.

På grundens højeste punkt hvor hovedstien krydser udsigtsbæltet foreslås det at opføre et såkaldt Pulstårn. Et højt tårn med en rampe formet som en dobbelt helix, der gør det muligt at løbe hele vejen til toppen og straks fortsætte ned igen.

Tårnet vil både kunne indgå som et vigtigt træningselement for en række sportsgrene, og tjene som udsigtspunkt. En destination for borgere som ellers ikke ville besøge Idrætsbyen.



AKTIVITETS-STI OG PULS-TÅRN





#### DEN GRØNNE SKRÅNING

På den lette skråning fra centret og ned mod Ådalen anlægges et parkstrøg med en havelignende karakter.

Her ud for de større bygningskroppe kan petanque-, krolf-, og kroketspillere dyrke deres sport under frugttræernes kroner og med udsigt ned over badesøen.

Til krocket skal der etableres en plan plæne, mens petanquebanerne kan fordeles i grupper ned over skrænten. Der etableres adgang til toilet og opvarmet opholdsrum til spillerne, f.eks. i underetagen af svømmehallen.

I kanten af haverne kan Ådalens Skole eventuelt også anlægge nyttehaver.

#### DEN EKSISTERENDE LADE

Nedenfor skråningen ligger en eksisterende ladebygning som har været anvendt til opbevaring af korn.

Den omdannes til en uopvarmet hal som vil kunne bruges til streetmekka med parkouranlæg samt skateboard- og scooterramper. Der kan eventuelt også indbygges en opvarmet opholdszone. En del af hallen kan reserveres om vinteren til indendørs petanque.

På pladsen foran bygningen kan der placeres udendørs skaterfaciliteter.

Ved hallens østre ende kan der indrettes faciliteter og depot for det tekniske servicepersonale, inkl. en materielgård foran.

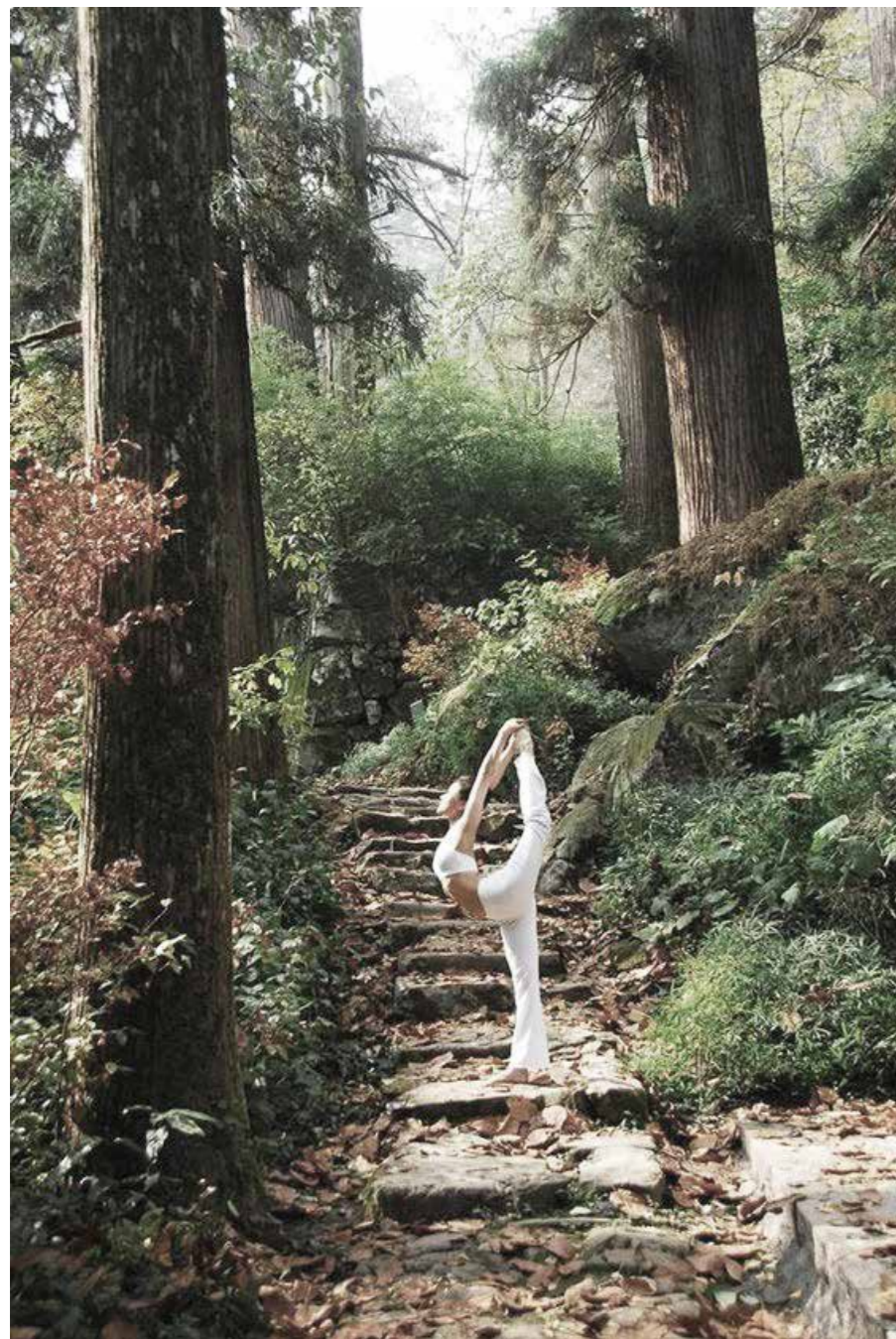


VIEW FRA ÅDALEN

## HAYERNE







## SKOV OG SLUGT

### UDFORDRINGER I NATUREN

Hele randzonen rundt om Idrætsbyen forstærkes som vildtvoksende skov og krat.

Her anlægges der en ca. 2,5 km lang naturløbesti som bevæger sig op og ned ad skrænterne. Der kan også anlægges et spor til mountainbike som forbindes med sporet i den gamle grusgrav på den anden side af badesøen.

Særligt slugten ved den tidligere banegrav vil kunne give interessante udfordringer til løbere og cyklister. Her kan der også anlægges en high rope bane i trækronerne, eller en muddergrøft til særlige udfordringer.

Langs løbestien placeres korte afstikkere med naturbaserede forhindringer og mindre lysninger med træningsredskaber. Hvis der opstår behov for simple overnatningsmuligheder i Idrætsbyen, kan der bygges shelters i skoven eller eventuelt en mindre hytteby i det sydvestlige hjørne.



## LYSFORHOLD



Om aftenen og i vinterhalvåret vil højtstående banebelysning være koncentreret omkring kunstgræsbanerne i den østligste side længst væk fra boligområdet. Lys fra Svømmehallen vil kunne anes fra Ådalen ud for badesøen.

## STØJFORHOLD



Udendørs vil de største potentielle støjgener sandsynligvis komme fra stadion som er placeret længst ud mod det åbne land i øst. Der vil desuden være risiko for let støj fra bilerne på tilkørselsvejene, men vejene er bevidst udlagt med en række knæk, som vil reducere bilernes fart og dermed også støjbelastningen. Se desuden rapport om mulige støjgener fra idrætsbyen udarbejdet af Rambøll



## VANDFORHOLD



Overfladevandet fra Idrætsbyens faste arealer skal opsamles og ledes til opstuvningsdamme hvor det renses før det ledes ud i Sillebro Å.

## AKTIVITETSZONER



Diagrammet viser zonerne som Idrætsbyen er opdelt i.

Den omkringliggende ring viser naturaktiviteterne der udfolder sig i skoven rundt om Idrætsbyen.

Det mørkeblå felt mod nord illustrerer området ved den uopvarmede hal

Det lysegule felt syd viser hvor 'Haven' udfolder sig.

Det orange felt henviser til hvor hallernes indeliv og forpladsens udeliv mødes. Her kommer den største koncentration af liv til at foregå i et utal af aktiviteter.

Det store lyseblå felt midt på grunden henviser til aktivitetszonen for de klassiske udendørs sportsgrene. Det lyse felt midt i viser hvor puls-tårnet bliver placeret.

# FASEOPDELING

## FLERE FASER

Idrætsbyen forventes udført i en række faser. Et oplæg til den første fase fremgår af kortet her.

Efterfølgende vil de resterende faciliteter kunne opføres i få større faser eller mange mindre faser, afhængig af finansiering og funktionelle behov.

Helhedsplanen fastlægger hovedprincippet for placering af de faciliteter som gennem udviklingsprocessen har været efterspurgt, men kan fremover også kompletteres af faciliteter til nye aktivitetsformer.



# ERSTATNINGSFACILITETER OG NYE FACILITETER

## DET KENDTE OG DET UKENDTE

Ildrætsbyen kommer til at indeholde faciliteter som erstatter faciliteter der allerede findes i Frederikssund, i takt med at disse bliver nedlagt rundt omkring. Men det er også muligt at fremtiden vil byde på helt nye faciliteter som i dag ikke findes i byen.

Diagrammet her viser at de fleste planlagte anlæg er erstatningsfaciliteter men markerer samtidig de elementer som kunne være helt nye.



# SPONTANT TILGÆNGELIGE STIER OG FACILITETER

## DE SELVORGANISEREDE FÅR PLADS

Ud over de faciliteter som etableres til de organiserede foreninger vil der også blive anlagt en række stier, baner og motorik-elementer som henvender sig frit til alle borgere i Frederikssund. I skoven rundt om Idrætsbyen vil der løbe en kuperet natursti på ca. 2,5 km som udnytter springene i terrænet til at udfordre løberne. Parallelt med denne vil der også kunne anlægges et spor til mountainbikes. I en mere snæver kreds etableres en 1200 m rundløbsbane med en løbefast belægning, der forsynes med markeringslys og harellys. Hertil kommer de mange spontant tilgængelige tiltag i den tidligere banegrav og på pladsen umiddelbart foran centerbygningerne.



# FUNKTIONER

## HVAD SKAL BYGNINGSMASSEN KUNNE INDEHOLDE?

Udover Byrådets beslutning om hvilke bygningsfaciliteter idrætsbyen skal erstatte, er der i processen med udarbejdelse af helhedsplanen kommet en række inputs til hvilke faciliteter man ønsker indeholdt i idrætsbyens bygningsmasse.

På baggrund af beslutningsgrundlag og input i processen er der udarbejdet nedenstående oversigt over de faciliteter, som den samlede bygningsmasse i idrætsbyen som minimum skal give mulighed for at rumme. Beslutning om hvilke konkrete faciliteter, der reelt skal indeholdes i bygningen, tages i forbindelse med de enkelte byggeetaper.

## HALLER

Indendørshaller svarende til to 20m x 40m haller som erstatning for Frederikssund Hallerne.

Disse haller vil kunne indeholde som minimum de samme faciliteter og idrætter som i 2016.

Ekstra hal hvis der viser sig et fremtidigt behov for yderligere halkapacitet.

## SALE

Minimum 4 sale til variabel brug

Bueskydningssal

## SVØMMEHAL

Indhold afklares nærmere i forbindelse med fase 1

## FÆLLES FACILITETER

Cafeteria

Omklædningsrum

Mødelokaler

Lokale der kan bruges til fysioterapi/massage

Lege/Motorikområde

Motions/Træningscenterområde

VIP Lounge

Klubzoner

Depot- og opbevaringsrum/skabe

## PERSONALEFACILITETER

Kontorer

Rengørings- og teknikrum

Personalerum

Maskindepot

# BÆREDYGTIGHED

## EN BÆREDYGTIG IDRÆTSBY

Bæredygtighed er en vigtig faktor i planlægningen og udviklingen af Frederikssund Idrætsby.

I Idrætsbyen vil der både være fokus på hvilke bæredygtige løsninger, der kan implementeres i den første fase af etableringen, og hvilke løsninger, der skal sikres plads til eller mulighed for i de kommende fremtidige faser. Det er især vigtigt, at udbygningen af idrætsbyens går hånd i hånd med den løbende udvikling af bæredygtige løsninger.

Udviklingen af moderne og bæredygtige teknologiske løsninger til idrætsanlæg går utrolig stærkt i disse år. Der skal tænkes i løsninger, der kan styrke såvel miljømæssig som økonomisk bæredygtighed.

Følgende elementer vedrørende bæredygtighed vil indgå i planlægningen af idrætsbyen:

- Et så stort idrætsanlæg er energikrævende. Derfor skal der arbejdes med, hvordan forskellige teknologiske løsninger, eksempelvis genanvendelse af vand, kan være med til at reducere forbruget af ressourcer og energi.
- Anvendelse af miljøvenlige byggematerialer i de enkelte byggefaser skal tænkes ind i størst muligt omfang.
- I arbejdet med at etablere og vedligeholde naturen i idrætsbyen skal der tages højde for, hvordan man kan styrke og bevare biodiversiteten i området.
- I idrætsbyen skal der etableres regnvandsbassiner til håndtering af lokalt regnvand og skybrudssikring. Bassinerne kan etableres, så de udover håndtering af regnvand også kan bruges til idræt, motion og bevægelse i de perioder, der ikke er behov for opmagasinering af regnvand.
- Ideerne om Active Living vil være en vigtig del af planlægningen af stisystemer og infrastruktur i området, så flest mulige motiveres til at gå, løbe eller cykle til og fra idrætsbyen.
- I Vinge arbejdes der med elementer af Smart City, som også vil være naturlige at tænke ind i idrætsbyen. Der arbejdes blandt andet med, hvordan man kan reducere energiforbrug ved hjælp af forskellige informations- og kommunikationsteknologier.