

Befolkningsprognose 2022

NOTAT

8. marts 2022

Befolkningsprognosen er vigtig i forhold til udarbejdelsen af budgetter for de kommende år. Befolkningsprognosen bygger hovedsageligt på forventninger til antallet af boliger (boligprognose) og udviklingen i fertilitet, mortalitet mv. i den eksisterende befolkning.

Befolkningsprognosen er beregnet frem til 2040, men da prognosens forudsætninger kan ændre sig, vil der være en større usikkerhed jo længere man ser ud i fremtiden. Grafer i notatet viser hele prognoseperioden frem til 2040, mens tabeller viser kortere perioder på maksimalt tolv år frem i tiden.

Befolkningsudviklingen i 2021

I 2021 steg befolkningstallet med 356 personer fra at udgøre 45.440 indbyggere ultimo 2020 til at udgøre 45.796 ultimo 2021. Stigningen skyldes primært en positiv flyttebalance, hvor antallet af tilflytninger har været højere end antallet af fraflytninger. Stigningen i befolkningstallet i 2021 på 356 personer dækker over en stigning på 20 i aldersgruppen 0-2 årige, 50 i aldersgruppen 3-5 årige, 41 i aldersgruppen 17-24 årige, 265 i aldersgruppen 25-39 årige, 261 i aldersgruppen 75-84 årige samt 102 blandt de 85+ årige. De øvrige aldersgrupper er reduceret, idet der ses en ændring på -162 i aldersgruppen 6-16 årige, -54 i aldersgruppen 40-64 årige og -167 i aldersgruppen 65-74 årige. Den samlede nettotilvækst på i alt 365 personer indeholder den mellemkommunale balance (til- og fraflytninger inden for Danmark) på 449 personer, nettovandringer (til- og fraflytning til/fra udlandet) på 42 personer samt fødselsbalance (fødsler minus døde) på -133 personer. Endeligt er der korrigeret med -2 personer, grundet enten dobbeltregistreringer eller manglende registrering ifm. til- eller fraflytning på individdata.

I de enkelte aldersgrupper er der forskel mellem det forventede og realiserede befolkningstal. Befolkningsprognosen for 2021 forventede et samlet befolkningstal ultimo 2021 på 45.749 indbyggere, mens det faktiske antal er 45.796, hvilket er 47 personer flere end forventet af befolkningsprognosen. Det er især væksten i 25-39 årige der har været undervurderet.

Tabel 1. Sammenligning mellem den forventede og realiserede befolkning ultimo 2021

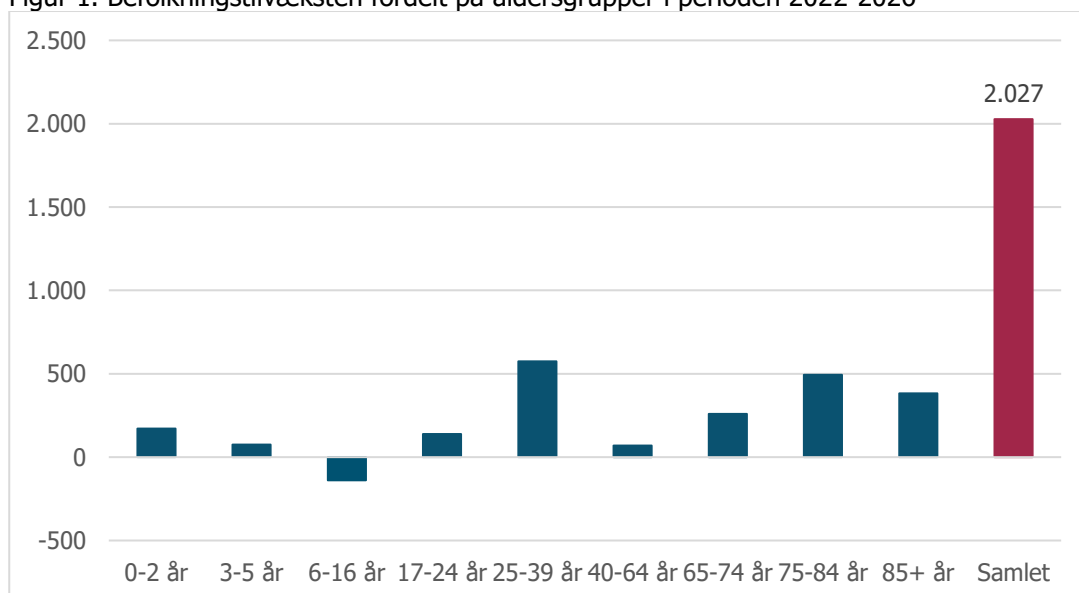
Ultimo	Faktisk 2020	Forventet		Ændring i fht. faktisk 2020	Ændring i fht. forventet 2021
		2021	Faktisk 2021		
0-2 årige	1.170	1.208	1.190	20	-18
3-5 årige	1.299	1.334	1.349	50	15
6-16 årige	5.818	5.678	5.656	-162	-22
17-24 årige	3.511	3.614	3.552	41	-62
25-39 årige	6.072	6.233	6.337	265	104
40-64 årige	16.487	16.424	16.433	-54	9
65-74 årige	5.870	5.723	5.703	-167	-20
75-84 årige	4.243	4.462	4.504	261	42
85+ årige	970	1.073	1.072	102	-1
I alt	45.440	45.749	45.796	356	47



Overordnet resultat – frem til 2026

Befolkningen i Frederikssund Kommune udgør 45.796 personer pr. den 1. januar 2022. Den fremtidige udvikling i befolkningstallet viser en samlet stigning på 2.027 personer svarende til 4 % frem til 2026. Der er dog store variationer mellem de forskellige aldersgrupper. Især stiger antallet af de yngste erhvervsaktive og de ældre borgere. Samlet forventes en stigning på 3 % i den erhvervsaktive alder (25-64 årige), hvor væksten hovedsageligt sker blandt de yngste erhvervsaktive (25-39 årige), der stiger med 9 %. I samme periode stiger 65+årige med 1.136 personer svarende til 10 % frem mod 2026. Heraf stiger 65-74 årige med 259 personer svarende til 5 %, 75-84 årige stiger med 494 personer svarende til 11 % og 85+årige stiger med 383 personer svarende til 36 %. I aldersgruppen 0-5 år forventes en vækst på 10 %, som især sker blandt de yngste (0-2 årige) hvor væksten udgør 14 %, hvorimod der forventes et fald blandt børn i den skolepligtige alder på 2 %. I grafen herunder præsenteres den absolutte tilvækst i aldersgrupperne frem til 2026.

Figur 1. Befolkningstilvæksten fordelt på aldersgrupper i perioden 2022-2026



Tabel 2. Prognosens overordnede resultat i perioden 2022-2026

	2022	2023	2024	2025	2026
Befolkning pr. 1. januar	45.796	46.121	46.702	47.293	47.823
Tilvækst i løbet af året	325	581	591	531	445

I 2021 steg befolkningstallet med 356 personer. Stigningen bestod primært af en positiv flyttebalance, hvor der var flere tilflyttere end fraflyttere i Frederikssund Kommune.

Frem mod 2026 forventes befolkningen at stige med 483 flere end forventet i sidste års prognose. Den nye prognose forventer især et øget antal 40-64 årige og 65-84 årige sammenlignet med sidste års prognose.

Tabel 3. Befolkningsudvikling på fire års sigt i perioden 2018-2022 samt 2022-2026

	2018	2022	2026	2018- 2022	2022- 2026	Ændring i pct. 2022- 2026	Ændring fra sidste års prognose for 2022-2026
0-2 år	1.164	1.190	1.361	26	171	14%	16
3-5 år	1.254	1.349	1.424	95	75	6%	-34
6-16 år	6.254	5.656	5.517	-598	-139	-2%	-27
17-24 år	3.753	3.552	3.692	-201	140	4%	70
25-39 år	5.873	6.337	6.912	464	575	9%	-24
40-64 år	16.534	16.433	16.503	-101	70	0%	180
65-74 år	6.079	5.703	5.962	-376	259	5%	177
75-84 år	3.434	4.504	4.998	1.070	494	11%	125
85+ år	842	1.072	1.455	230	383	36%	-1
<i>I alt</i>	<i>45.187</i>	<i>45.796</i>	<i>47.823</i>	<i>609</i>	<i>2.027</i>	<i>4%</i>	<i>483</i>

Antallet af 0-5 årige er steget med 121 personer fra 2018 til 2022, hvilket skyldes både flere 0-2 årige og 3-5 årige. Fra 2022 og frem til 2026 forventes der en yderligere stigning i 0-5 årige med 246 personer svarende til en samlet stigning på 10 %.

Antallet af 0-5 årige har været faldende i perioden 2007 til 2018, hvilket har haft indflydelse på antallet af 6-16 årige, som er faldet med 598 personer fra 2018 til 2022. Frem mod 2026 fortsætter denne udvikling, og der forventes et yderligere fald på 139 skolebørn i de kommende 4 år svarende til et fald på 2 %.

Antallet af personer i alderen 17-24 årige er faldet med 201 fra 2018 til 2022. Frem mod 2026 forventes udviklingen af vende til en stigning på antallet 140 personer svarende til en stigning på 4 %.

Fra 2018-2022 er antallet af 25-39 årige steget med 464 personer. Der forventes fortsat en stigning i denne aldersgruppe i de kommende år, hvor antallet stiger med 575 personer fra 2022 og frem til 2026 svarende til en stigning på 9 %.

Fra 2018-2022 er antallet af 40-64 årige faldet med 101 personer. Frem mod 2026 forventes udviklingen at vende til en stigning på 70 personer svarende til en stigning på 0,4 %.

I perioden 2018-2022 er der sket et fald på 376 personer i alderen 65-74 årige. Frem mod 2026 forventes udviklingen at vende til en stigning på 259 personer svarende til en stigning på 5 %.

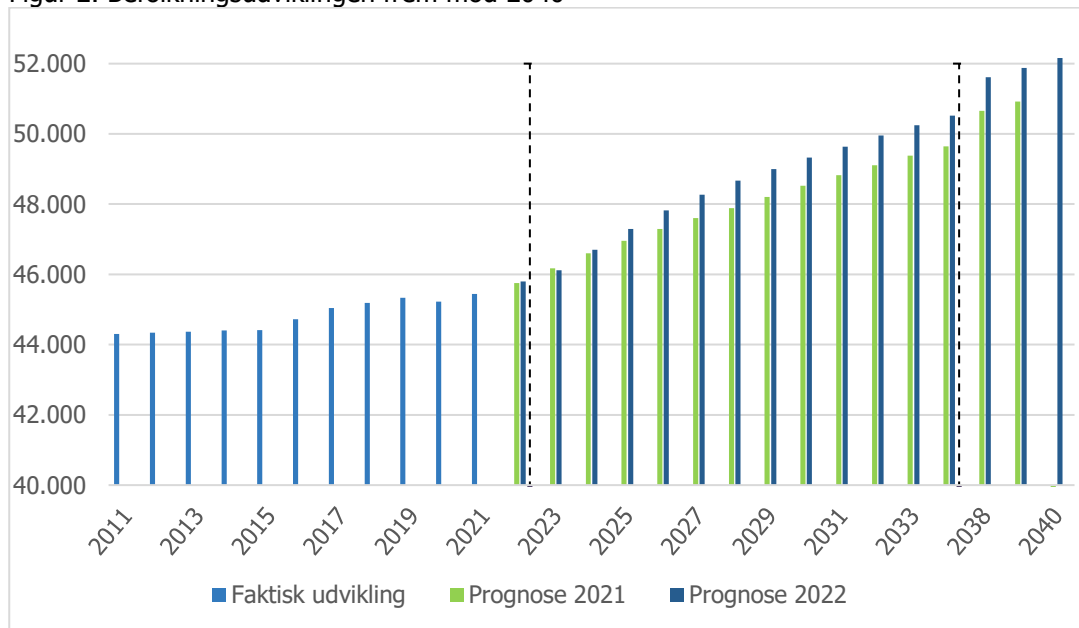
I perioden 2018-2022 er der sket en betydelig stigning i antallet af personer i alderen 75-84 årige. Stigningen er på 1.070 personer. I de kommende år fortsætter antallet med at stige dog med nedsat vækst, idet de 75-89 årige i 2026 forventes at udgøre 494 flere personer end primo 2022 svarende til en stigning på 11 %.

Procentvis forventes den største vækst i antallet af 85+ årige, der steg med 230 personer fra 2018 til 2022. Frem mod 2026 forventes antallet at stige med 383 personer svarende til en stigning på 36 %.

Befolkningsudvikling på lang sigt

I 2040 forventes der ifølge 2022-prognosen at være 52.159 indbyggere i Frederikssund Kommune. Det er en stigning på 6.363 personer i forhold til antallet af indbyggere pr. 1. januar 2022. Stigningen skyldes i høj grad kommunens boligprognose, som indeholder ca. 225 nye boliger om året.

Figur 2. Befolkningsudviklingen frem mod 2040

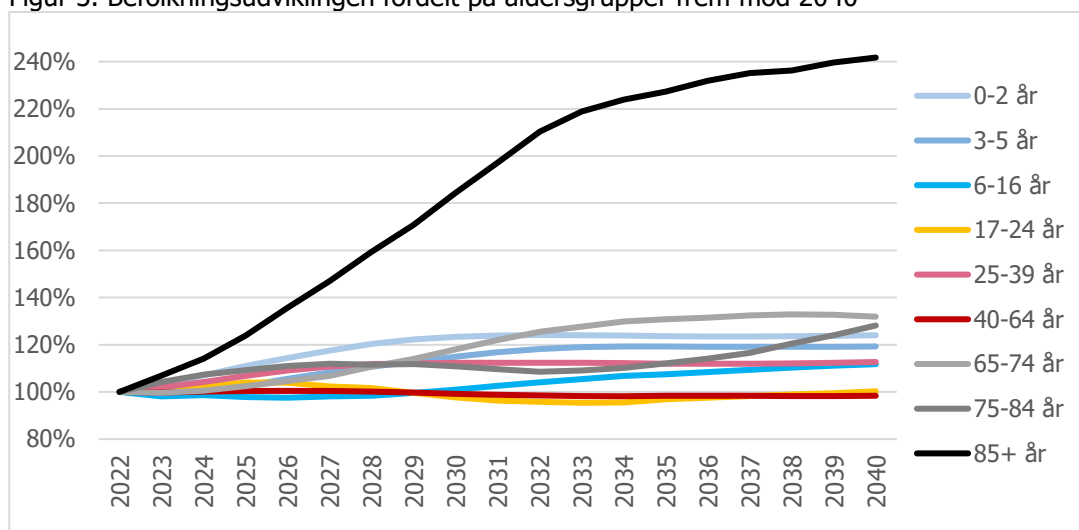


Tabel 4. Befolkningens bevægelser og sammensætning fra 2022 til 2034

	2022	2023	2024	2025	2026	2030	2034	Ændring 2022- 2034
Indbygger primo	45.796	46.121	46.702	47.293	47.823	49.322	50.521	4.725
Fødte	378	388	402	419	433	450	448	5.605
Døde	507	519	532	546	560	608	641	7.551
Forskel	-129	-131	-130	-127	-127	-158	-193	-1.946
Tilflyttede	3.284	3.571	3.620	3.593	3.527	3.444	3.434	45.174
Fraflyttede	2.830	2.860	2.900	2.935	2.955	2.968	2.972	38.235
Flyttebalance	454	711	720	658	573	476	463	6.939
Befolkningstilvækst	325	580	589	531	446	318	270	4.992
Indbygger ultimo	46.121	46.702	47.293	47.823	48.269	49.640	50.791	4.670

Fra ultimo 2022 og frem til ultimo 2034 stiger befolkningsantallet i Frederikssund Kommune med 4.670 personer. Det skyldes primært en årlig stigning i nettotilflytningen på gennemsnitlig 534 personer.

Figur 3. Befolkningsudviklingen fordelt på aldersgrupper frem mod 2040



Tabel 5. Befolkningens sammensætning fordelt på aldersgrupper i perioden 2022-2034

	2022	2023	2024	2025	2026	2027	2028	2030	2032	2034
0-2 år	1.190	1.229	1.274	1.322	1.361	1.399	1.432	1.468	1.477	1.474
3-5 år	1.349	1.374	1.361	1.383	1.424	1.460	1.494	1.550	1.595	1.608
6-16 år	5.656	5.552	5.581	5.535	5.517	5.548	5.560	5.713	5.883	6.040
17-24 år	3.552	3.594	3.626	3.694	3.692	3.636	3.609	3.472	3.401	3.391
25-39 år	6.337	6.458	6.603	6.771	6.912	7.015	7.081	7.119	7.123	7.114
40-64 år	16.433	16.393	16.463	16.495	16.503	16.501	16.454	16.304	16.179	16.131
65-74 år	5.703	5.680	5.734	5.846	5.962	6.091	6.313	6.728	7.155	7.402
75-84 år	4.504	4.695	4.837	4.919	4.998	5.043	5.022	4.991	4.889	4.961
85+ år	1.072	1.146	1.223	1.329	1.455	1.576	1.708	1.976	2.254	2.400
<i>I alt</i>	<i>45.796</i>	<i>46.121</i>	<i>46.702</i>	<i>47.293</i>	<i>47.823</i>	<i>48.269</i>	<i>48.674</i>	<i>49.322</i>	<i>49.956</i>	<i>50.521</i>

0-5 årige

Antallet af 0-5 årige stiger med 543 (21 pct.) fra 2022 til 2034. Stigningen kan tilskrives den forventede byudvikling i kommunen, som afspejles via boligprogrammet, samt en øget fertilitet. Der forventes et stigende antal i alle årene gennem hele perioden, men stagnerende fra 2033.

6-16 årige

Antallet af 6-16 årige forventes at stige med 384 personer (7 pct.) fra 2022 til 2034.

17-24 årige

Antallet af 17-24 årige forventes at falde med 184 personer (-5 pct.) frem mod 2034. Kommunen oplever en stor nettoaflytning i denne aldersgruppe - især til København - formentlig grundet studerende, der flytter tættere på uddannelsesstedet.

25-39 årige

Antallet af 25-39 årige stiger med 777 personer (12 pct.) frem mod 2034. Stigningen kan tilskrives den forventede byudvikling i kommunen, som afspejles via boligprogrammet.

40-64 årige

Antallet af 40-64 årige falder med 302 personer (-2 pct.) frem mod 2034. Sammen med de 25-39 årige udgør personer i denne aldersgruppe en stor del af de samlede erhvervsaktive, som skal "forsørge" børn og ældre. Den samlede gruppe af erhvervsaktive (25-64 år) stiger samlet set med 475 personer (2 pct.) frem mod 2034.

65-74 årige

Antallet af 65-74 årige stiger med 1.699 personer (30 pct.) fra 2022 og frem til 2034.

75-84 årige

Antallet af 75-84 årige stiger med 475 personer (10 pct.) fra 2022 til 2034, hvilket primært tilskrives den generelle demografiske udvikling.

85+ årige

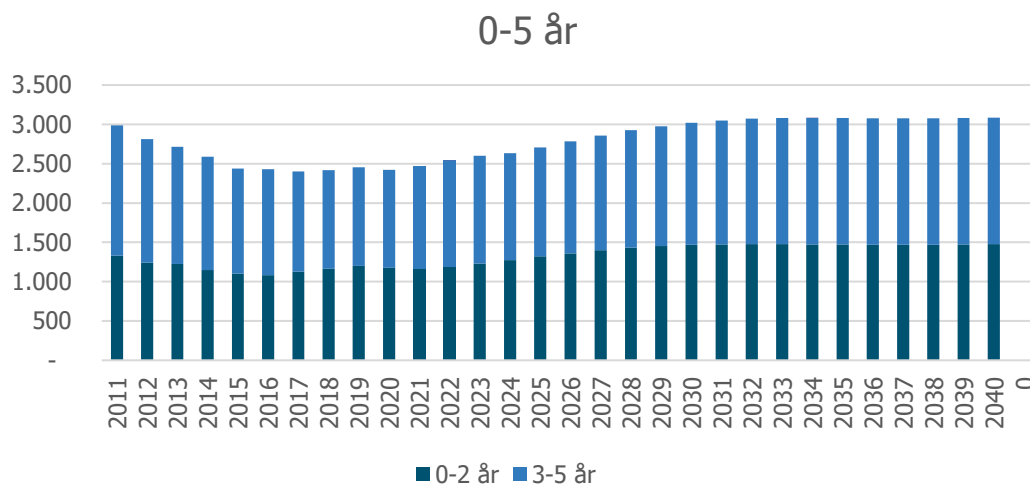
Antallet af 85+ årige stiger med 1.328 personer (124 pct.) fra 2022 til 2034. Denne udvikling skyldes ligeledes den generelle demografiske udvikling.

I det følgende ses mere eksplicit på udviklingen i de enkelte aldersgrupper fordelt på skoledistrikter for aldersgrupperne 0-5 år og 6-16 år og opdelt efter øst og vest for Roskilde Fjord på de øvrige aldersgrupper.

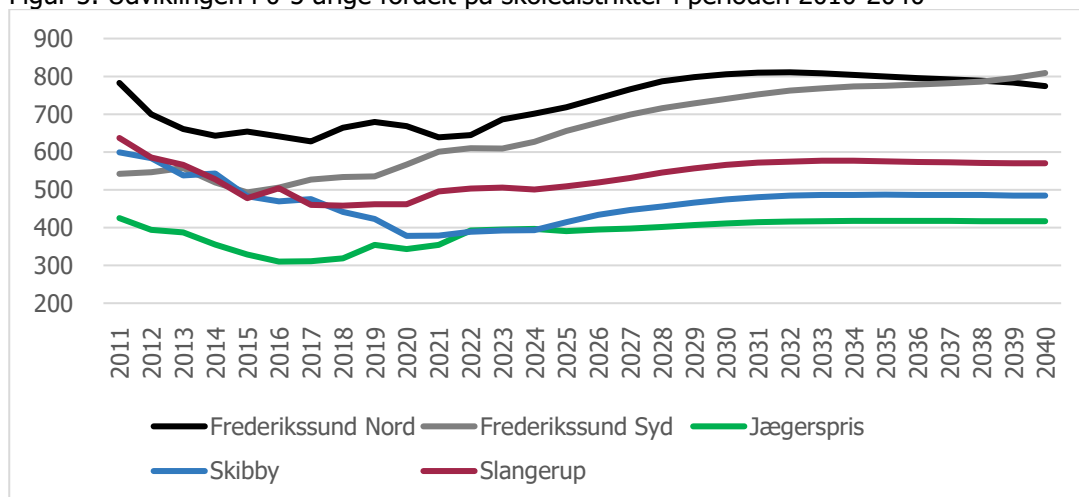
Bemærk at borgere der er tilmeldt folkeregistret i Frederikssund Kommune, men som ikke har en "rigtig" postadresse, ikke kan placeres nærmere end på kommuneniveau. Borgere med ukendte adresser indgår derfor ikke i tabeller, hvor befolkningstallet er opdelt i geografiske områder. Flygtninge er placeret i denne kategori, da prognosemodellen ikke indregner, hvor i kommunen de vil blive boligplaceret. I alt er der 89 personer i 2022 med ukendt adresse.

0-5 årige

Figur 4. Udviklingen i 0-5 årige fordelt på vuggestuebørn (0-2 år) og børnehavebørn (3-5 år) i perioden 2010-2040



Figur 5. Udviklingen i 0-5 årige fordelt på skoledistrikter i perioden 2010-2040



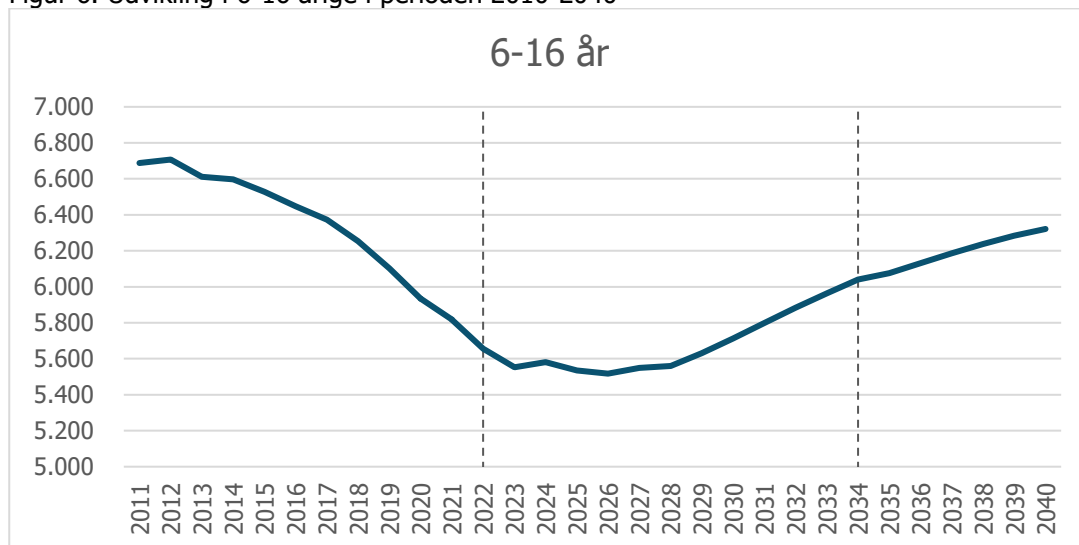
Siden 2010 har der været et fald i antallet af børn i alderen 0-5 år. Men fra 2020 er udviklingen ændret, og der vil frem mod 2030 være en årlig stigning i denne aldersgruppe, hvorefter udviklingen vil stagnere både samlet set for kommunen og for skoledistrikter. Dog vil Frederikssund Nord opleve faldende antal 0-5 årige efter 2031, mens Frederikssund Syd, der omfatter Vinge se stigende antal 0-5 årige helt frem til 2040. Den laveste vækst forventes i Jægerspris distrikt, hvor antallet af 0-5 årige frem mod 2026 er stort set uændret. Frem mod 2026 forventes antallet af 0-5 årige at stige med 228 personer, som fordeler sig med en stigning på mellem 3 og 97 personer i de forskellige distrikter. Den forventede stigning, er et resultat af en øget fertilitet i de kommende år samt et større antal boliger.

Tabel 6. Udviklingen i 0-5 årige fordelt på skoledistrikter i perioden 2022-2034

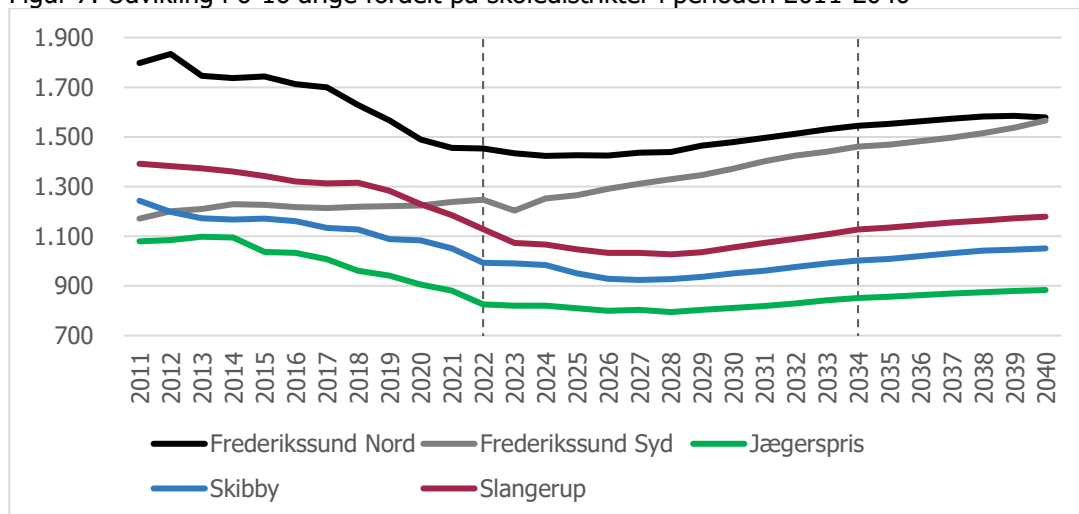
0-5 år	2022	2023	2024	2025	2026	2027	2028	2029	2030	2031	2032	2033	2034
Fr.sund Nord	645	686	701	718	742	765	787	798	805	810	811	808	804
Fr.sund Syd	610	609	627	656	677	699	716	728	740	752	763	769	773
Jægerspris	392	395	397	391	395	397	402	407	411	414	416	417	418
Skibby	389	392	393	414	434	447	456	466	474	480	484	486	487
Slangerup	503	506	501	509	519	532	546	557	566	572	575	576	576

6-16 årige

Figur 6. Udvikling i 6-16 årige i perioden 2010-2040



Figur 7. Udvikling i 6-16 årige fordelt på skoledistrikter i perioden 2011-2040



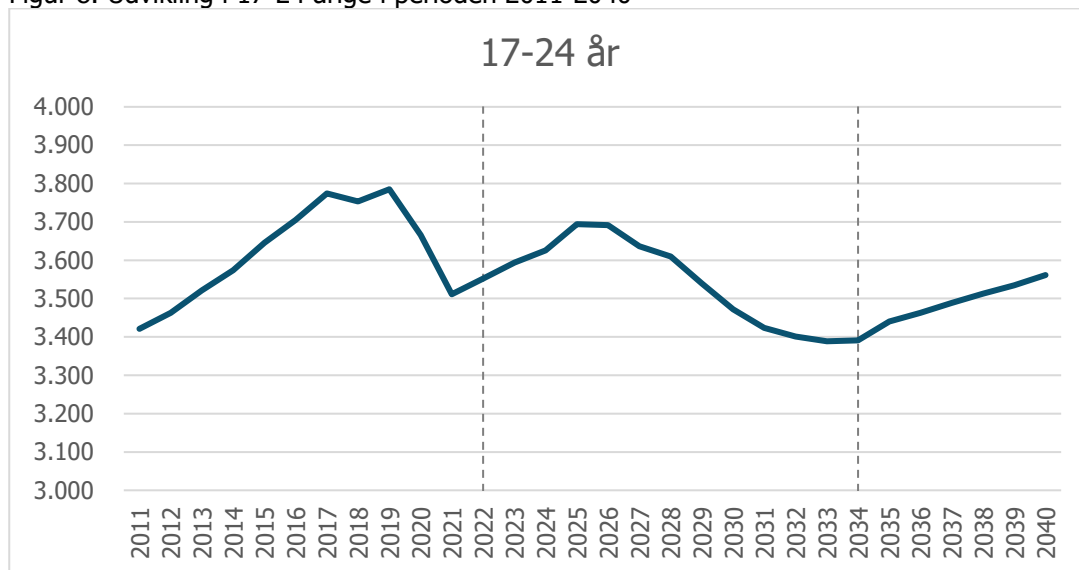
Antallet af 6-16 årige har siden 2011 været faldende, hvilket generelt forventes at fortsætte frem mod 2026, hvorefter aldersgruppen stiger. Frem mod 2026 ses et fald i alle skoledistrikter på nær Frederikssund Syd. Fra primo 2027 forventes udviklingen at vende, og det samlede antal af børn og unge i den skolepligtige alder stiger i samtlige skoledistrikter i kommunen. Dog er stigningen ikke stor nok til at forhindre et samlet fald i aldersgruppen set over hele perioden 2011 - 2040.

Tabel 7. Udviklingen i 6-16 årige fordelt på skoledistrikter i perioden 2011-2034

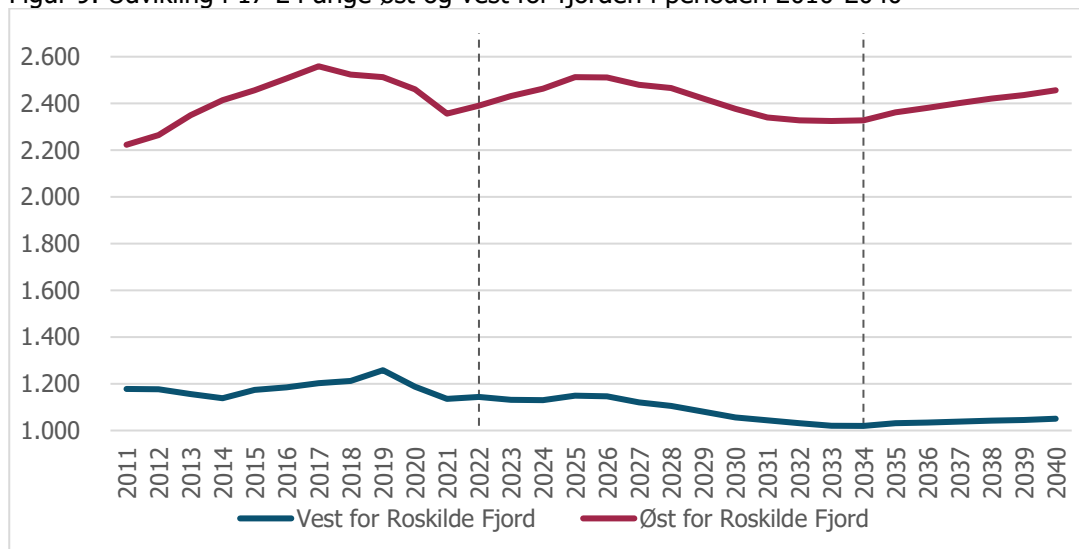
6-16 år	2022	2023	2024	2025	2026	2027	2028	2029	2030	2031	2032	2033	2034
Frederikssund Nord	1.453	1.434	1.424	1.426	1.425	1.436	1.439	1.464	1.479	1.496	1.513	1.530	1.545
Frederikssund Syd	1.247	1.203	1.253	1.266	1.291	1.311	1.329	1.347	1.372	1.402	1.425	1.441	1.460
Jægerspris	825	820	820	810	800	804	795	803	811	819	829	842	852
Skibby	993	990	984	950	929	924	927	937	951	961	976	990	1.002
Slangerup	1.128	1.073	1.066	1.047	1.034	1.033	1.027	1.035	1.054	1.073	1.090	1.108	1.128

17-24 årige

Figur 8. Udvikling i 17-24 årige i perioden 2011-2040



Figur 9. Udvikling i 17-24 årige øst og vest for fjorden i perioden 2010-2040



Anm. Vest for Roskilde Fjord = Hornsherred, Øst for Roskilde Fjord = Øvrig del af kommunen

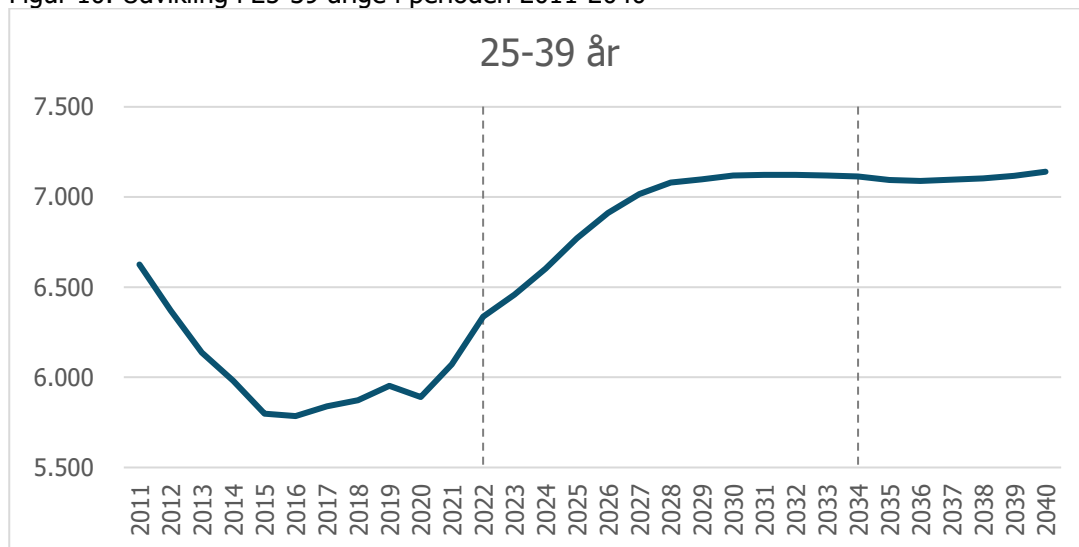
Fra 2011 og frem mod 2018 har der været en stigning i antallet af 17-24 årige. I 2018 vender denne udvikling, og der ses herefter et fald frem mod 2021. Den forventede udvikling er også vekslende i perioden frem mod 2040 med stigning frem mod 2025 efterfulgt af et fald gennem de næste ti år, for efter 2034 at stige frem mod 2040 hvor aldersgruppen er uændret i forhold til 2022. Et lignende mønster viser sig øst for fjorden, mens der vest for fjorden er en svagt faldende tendens frem mod 2034.

Tabel 8. Udviklingen i 17-24 årige fordelt på øst og vest for fjorden i perioden 2011-2034

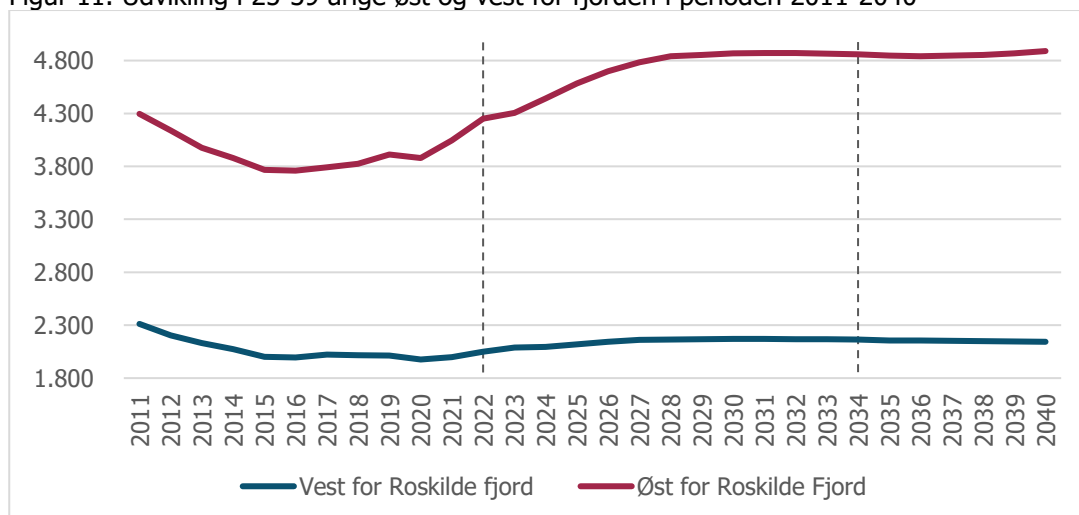
17-24 år	2022	2023	2024	2025	2026	2027	2028	2029	2030	2031	2032	2033	2034
Vest for Roskilde Fjord	1.144	1.131	1.130	1.148	1.146	1.120	1.106	1.081	1.056	1.044	1.031	1.020	1.020
Øst for Roskilde Fjord	2.390	2.431	2.463	2.512	2.511	2.480	2.466	2.420	2.377	2.339	2.328	2.325	2.327

25-39 årige

Figur 10. Udvikling i 25-39 årige i perioden 2011-2040



Figur 11. Udvikling i 25-39 årige øst og vest for fjorden i perioden 2011-2040



Anm. Vest for Roskilde Fjord = Hornsherred, Øst for Roskilde Fjord = øvrig del af kommunen

Fra 2016 og frem ses primært en stigning, som forventes at fortsætte frem mod 2028, for derefter at stagnere frem mod 2040.

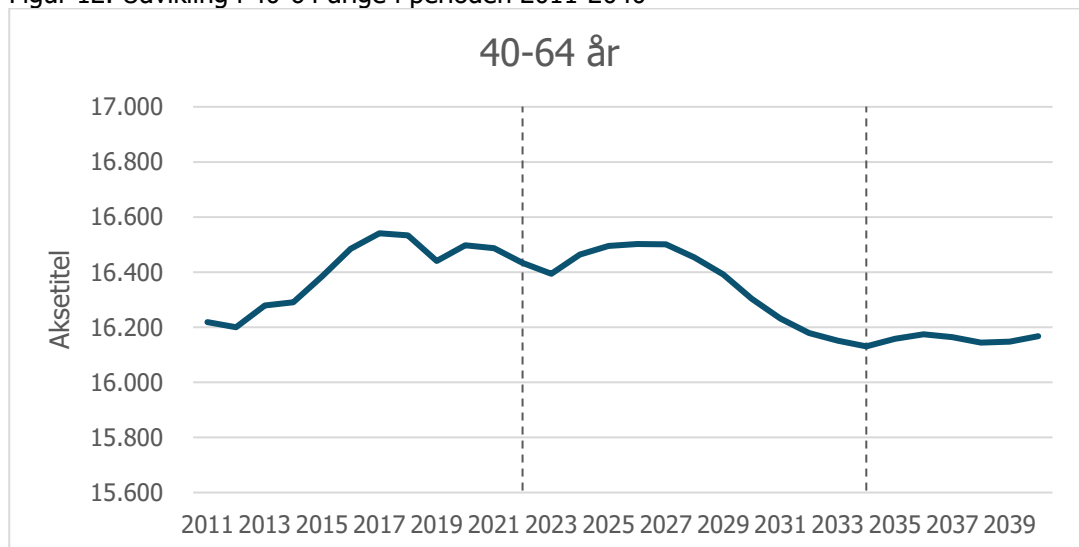
Den største stigning ses øst for fjorden med en stigning på 609 personer. Stigningen tilskrives boligprognosens skøn over nye boliger øst for Roskilde Fjord.

Tabel 9. Udviklingen i 25-39 årige fordelt på øst og vest for fjorden i perioden 2011-2034

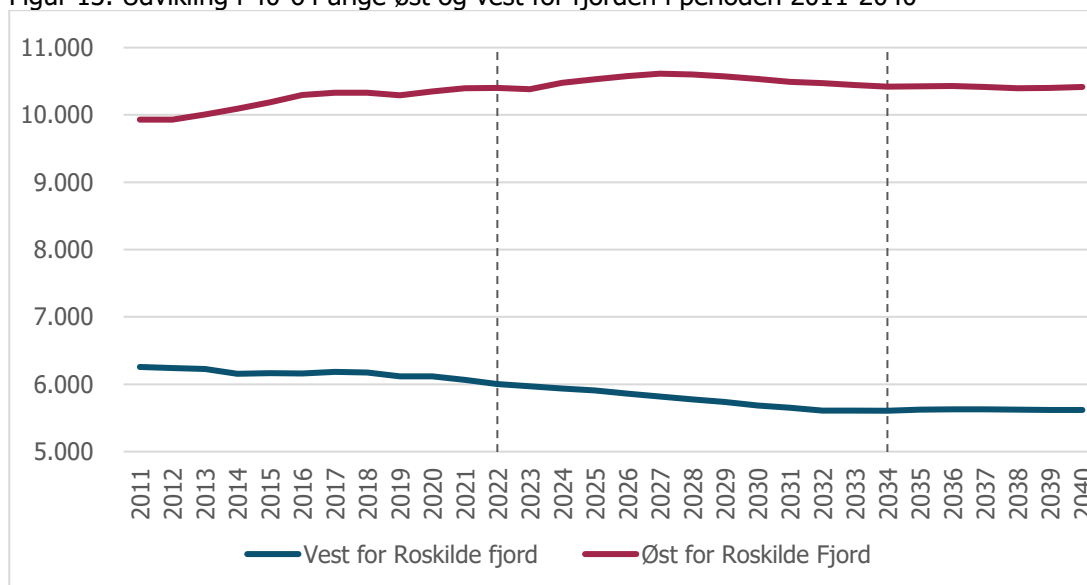
25-39 år	2022	2023	2024	2025	2026	2027	2028	2029	2030	2031	2032	2033	2034
Vest for Roskilde Fjord	2.051	2.087	2.096	2.120	2.144	2.162	2.165	2.168	2.172	2.170	2.168	2.167	2.166
Øst for Roskilde Fjord	4.251	4.304	4.441	4.582	4.698	4.782	4.842	4.854	4.869	4.872	4.871	4.866	4.860

40-64 årige

Figur 12. Udvikling i 40-64 årige i perioden 2011-2040



Figur 13. Udvikling i 40-64 årige øst og vest for fjorden i perioden 2011-2040



Anm. Vest for Roskilde Fjord = Hornsherred, Øst for Roskilde Fjord = øvrig del af kommunen

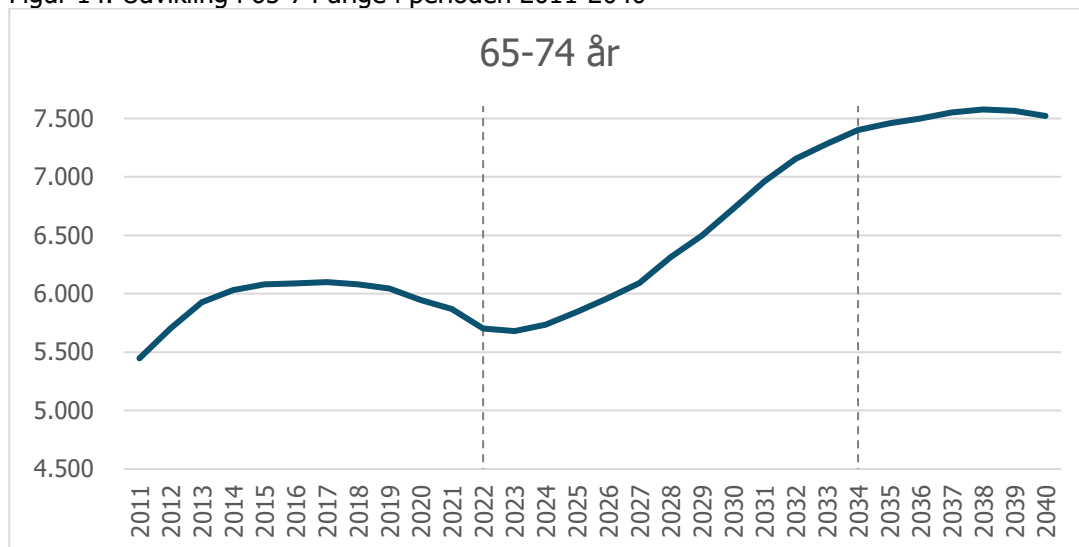
Set over hele perioden fra 2022-2034 falder antallet af personer, for derefter at stagnere frem mod 2040. Udviklingen er dog ikke ens på begge sider af Roskilde Fjord. Øst for fjorden ses en stigning frem til 2027. Vest for fjorden ses et fald i hele perioden 2021-2033. Derefter stagnerer tallet på begge sider af fjorden.

Tabel 10. Udviklingen i 40-64 årige fordelt på øst og vest for fjorden i perioden 2011-2034

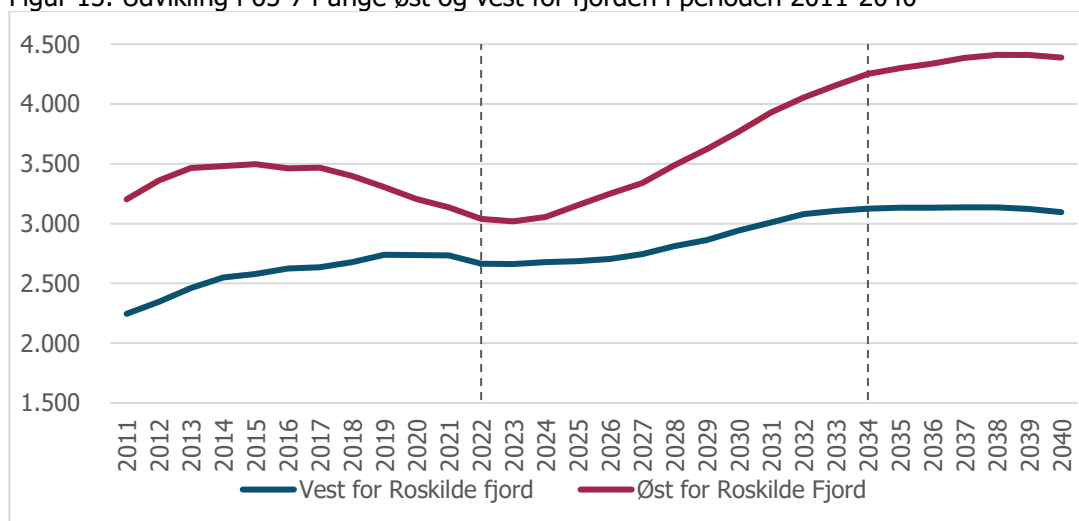
40-64 år	2022	2023	2024	2025	2026	2027	2028	2029	2030	2031	2032	2033	2034
Vest for Roskilde Fjord	6.004	5.971	5.938	5.909	5.861	5.819	5.777	5.739	5.686	5.651	5.611	5.607	5.607
Øst for Roskilde Fjord	10.403	10.381	10.475	10.530	10.578	10.612	10.603	10.574	10.533	10.490	10.474	10.444	10.419

65-74 årige

Figur 14. Udvikling i 65-74 årige i perioden 2011-2040



Figur 15. Udvikling i 65-74 årige øst og vest for fjorden i perioden 2011-2040



Anm. Vest for Roskilde Fjord = Hornsherred, Øst for Roskilde Fjord = øvrig del af kommunen

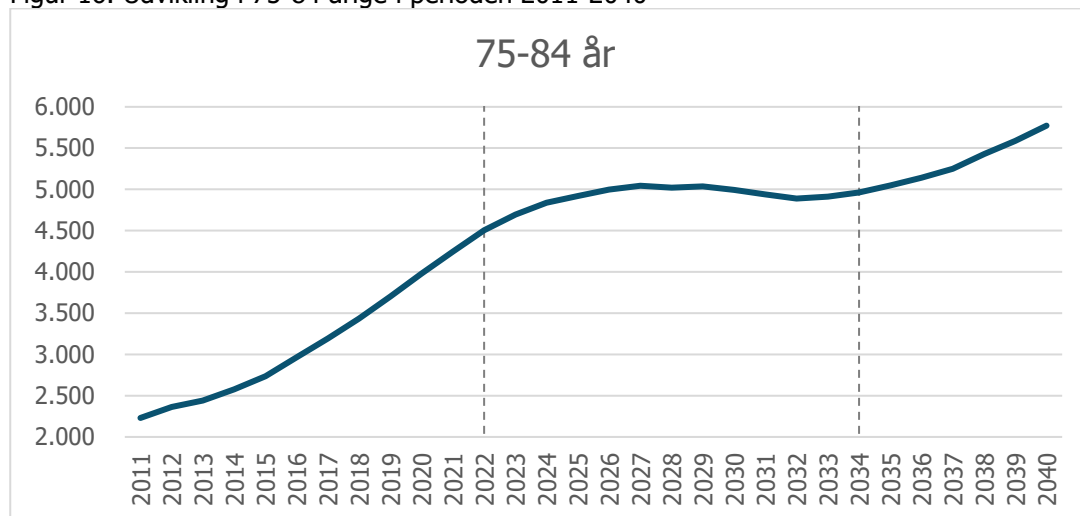
Det samlede antal 65-74 årige stiger med 1.699 personer i perioden 2022-2034, svarende til en stigning på 30 %. Den fremtidige vækst forventes både i Øst og Vest, og er en effekt af den generelle demografiske udvikling. Væksten er størst i de kommende ti år for derefter af aftage. Væksten er større og tidligere i Øst end i Vest.

Tabel 11. Udviklingen i 65-74 årige fordelt på øst og vest for fjorden i perioden 2022-2034

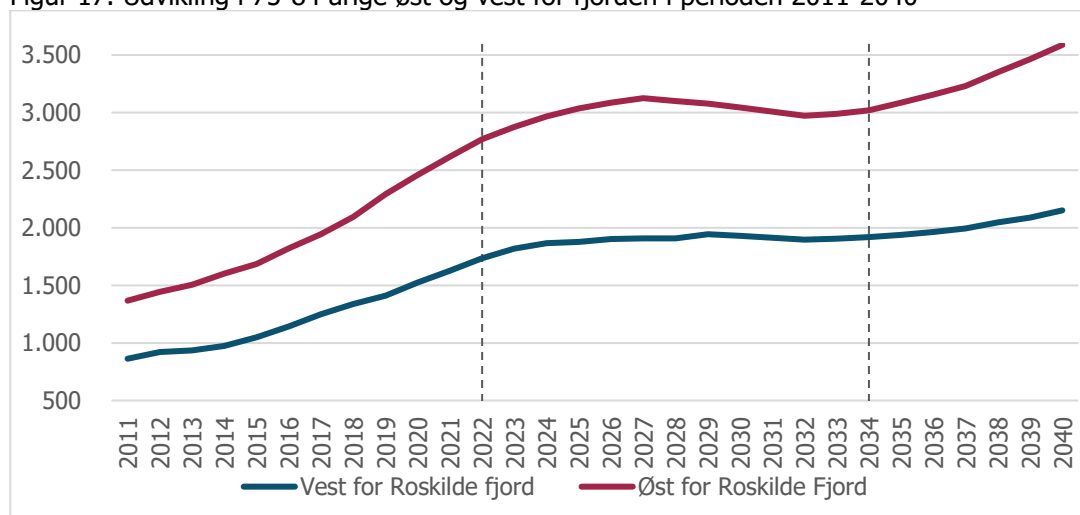
65-74 år	2022	2023	2024	2025	2026	2027	2028	2029	2030	2031	2032	2033	2034
Vest for Roskilde Fjord	2.665	2.660	2.677	2.686	2.704	2.743	2.811	2.861	2.941	3.009	3.079	3.105	3.123
Øst for Roskilde Fjord	3.038	3.019	3.054	3.154	3.250	3.339	3.490	3.622	3.770	3.932	4.055	4.154	4.253

75-84 årige

Figur 16. Udvikling i 75-84 årige i perioden 2011-2040



Figur 17. Udvikling i 75-84 årige øst og vest for fjorden i perioden 2011-2040



Anm. Vest for Roskilde Fjord = Hornsherred, Øst for Roskilde Fjord = øvrig del af kommunen

Det samlede antal 75-84 årige stiger med 457 personer i perioden 2022-2034, svarende til en stigning på 10 %.

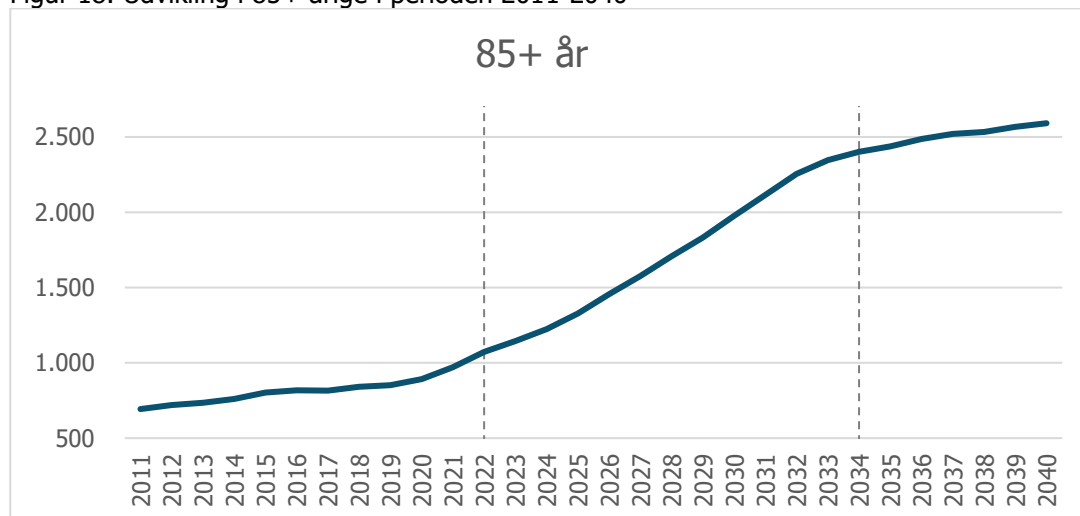
Siden 2011 har der været en stigning i antallet af 75-84 årige. Stigningen vil være mindre frem mod 2027, men vil efter 2032 igen stige med øget vækst frem mod 2040. Stigningen udvikler sig næsten identisk i den østlige og vestlige del af kommunen, dog med størst vækst i øst.

Tabel 12. Udviklingen i 75-84 årige fordelt på øst og vest for fjorden i perioden 2022-2034

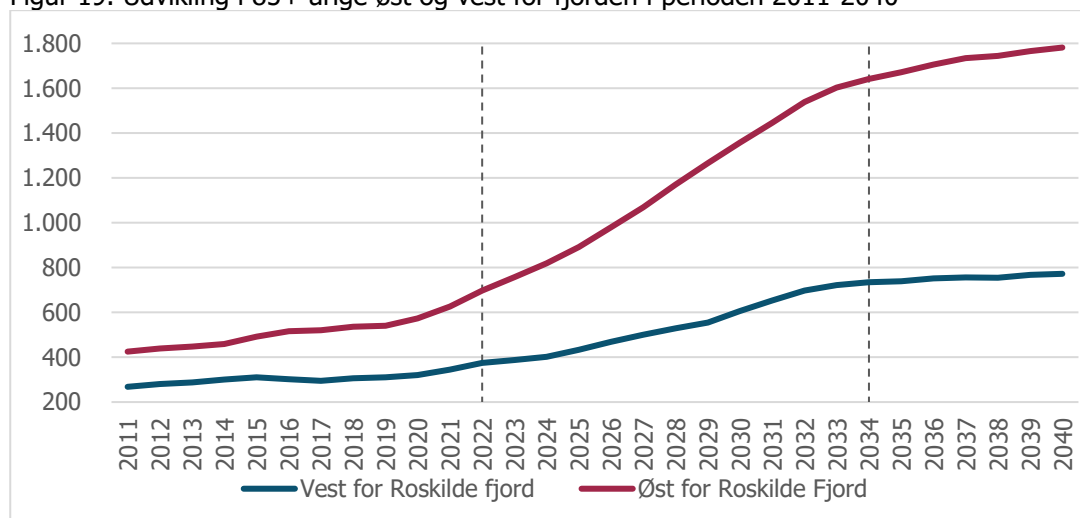
75-84 år	2022	2023	2024	2025	2026	2027	2028	2029	2030	2031	2032	2033	2034
Vest for Roskilde Fjord	1.735	1.818	1.867	1.877	1.902	1.907	1.909	1.943	1.930	1.914	1.898	1.904	1.920
Øst for Roskilde Fjord	2.769	2.875	2.966	3.036	3.087	3.125	3.100	3.077	3.045	3.008	2.973	2.990	3.020

85+ årige

Figur 18. Udvikling i 85+ årige i perioden 2011-2040



Figur 19. Udvikling i 85+ årige øst og vest for fjorden i perioden 2011-2040



Anm. Vest for Roskilde Fjord = Hornsherred, Øst for Roskilde Fjord = øvrig del af kommunen

Det samlede antal 85+ årige viser en stigende vækst på 1.328 personer i perioden 2022-2034, svarende til en stigning på 124 %. Derefter aftager væksten frem mod 2040.

Væksten i antallet af 85+ årige kan henføres til den generelle demografiske udvikling.

Øst og vest for fjorden udvikler kurvene sig næsten identisk, omend med størst vækst øst for fjorden. Det er således både den østlige og vestlige del af kommunen, der vil opleve en stigning i antallet af 85+ årige.

Tabel 13. Udviklingen i 85+ årige fordelt på øst og vest for fjorden i perioden 2022-2034

85+ år	2022	2023	2024	2025	2026	2027	2028	2029	2030	2031	2032	2033	2034
Vest for Roskilde Fjord	375	387	401	433	469	500	529	554	606	652	697	721	734
Øst for Roskilde Fjord	697	758	819	892	980	1.068	1.170	1.266	1.357	1.445	1.538	1.603	1.642

Forudsætninger

Befolkningsprognosen er udarbejdet af Center for Økonomi med assistance fra COWI via programmet Demografix.

Boligprognose 2022

Boligprognosen udgør en betydelig del af forudsætningerne for befolkningsprognosen, særligt byudviklingsplanerne i Frederikssund og Vinge får stor betydning for indbyggertallet i kommunen i de kommende år. Boligprognosen er udarbejdet af Plan & Erhverv i Center for By og Landskab.

Boligprognosens forudsætninger

Boligbyggeriet er stærkt påvirket af konjunkturforskel. Efter en række år med lav boligvækst efter finanskrisen er antallet af nybyggede boliger i de seneste år steget. I perioden 2019-2021 er der bygget over 200 boliger pr. år i Frederikssund Kommune. I perioden 2008-2018 blev der årligt bygget under 200 boliger og i 7 ud af de 11 år blev der endda bygget under 100 boliger. Det historiske boligbyggeri i perioden 2011-2021 er på gennemsnitligt 128 boliger/år, men som nævnt med meget store variationer mellem årene. Yderpunkterne i perioden er 36 boliger i 2015 og 278 boliger i 2021.

Det er først og fremmest i Frederikssund by der er interesse for at bygge boliger. Mere end halvdelen af de boliger, der er bygget i årene 2019-2021 ligger i Frederikssund by.

Boligprognosens nærmeste år tager udgangspunkt i en vurdering af de igangværende byggerier og den igangværende planlægning. Boligprognosen for de øvrige år tager udgangspunkt i det historiske niveau for boligbyggeri, og afspejler en forventning om positive konjunkturer i prognoseperioden. Gældende boligudlæg i kommuneplanlægningen og byernes historiske boligbyggeri indgår i vurderingen af det fremtidige boligbyggeris fordeling mellem byerne i kommunen.

Prognosen opgør forventede ny-indflyttede boliger. Boliger tælles således ikke med, når de opføres, men først når de indflyttes. Det skyldes, at boliger først har effekt på befolkningsudviklingen fra det tidspunkt, hvor der flyttes ind i dem.

Tabel 14. Boligprognose for 2022-2034

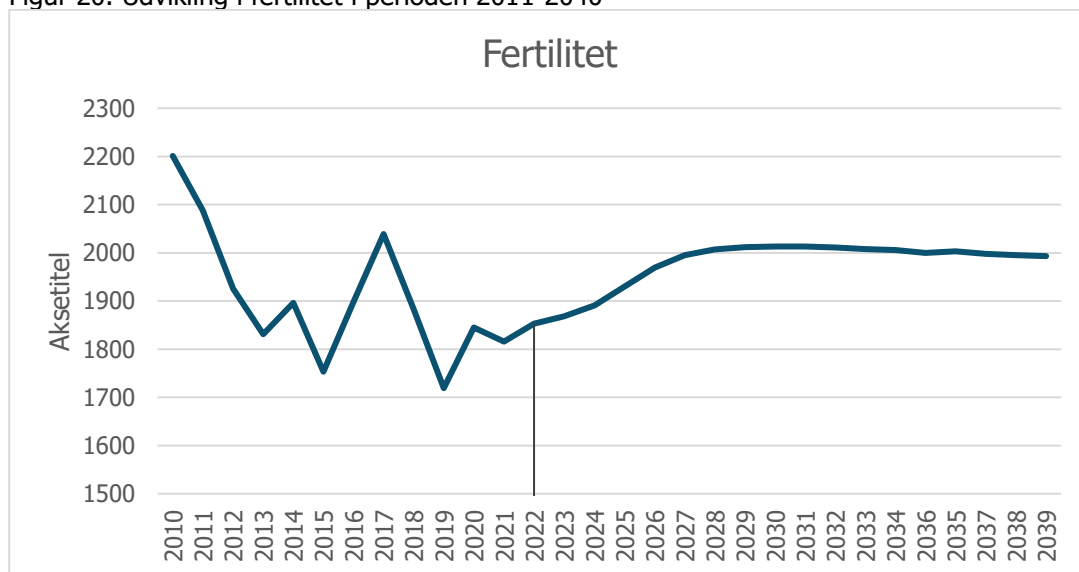
År	2022	2023	2024	2025	2026	2027	2028	2029	2030	2031	2032	2033	2034
Nye boliger	233	409	397	346	298	271	225	225	225	225	225	225	225

I Trekløverskolens skoledistrikt forventes indflytning i omkring 300 nye boliger i alt over årene 2022-24 i fortsættelse af den kraftige vækst, der har været i samme område i de senere år. I Vinge forventes en meget begrænset indflytning i 2022, men indflytning i lige godt 500 boliger i alt over årene 2023 og 2024. I Slingerup, Jægerspris og fjordlandsskolens skoledistrikter forventes en vækst på mellem 50 og 75 boliger om året tilsammen for de tre byer, hvilket er højere end det historiske niveau. I perioden 2011-21 er der i gennemsnit opført 35 boliger årligt tilsammen i de tre byer, men i de seneste år har byggeriet ligget over periodens gennemsnit.

Fertilitet

Fertiliteten i befolkningsprognosen – og dermed antal fødsler – er baseret på realiseret fertilitet i 2014-2021 og DREAM-modellen.

Figur 20. Udvikling i fertilitet i perioden 2011-2040



Fertiliteten i prognosen er baseret på den faktiske fertilitet i Frederikssund Kommune og DREAMS forudsætning om en konstant fertilitet i løbet af en livscyklus – dvs. at kvinder, som eksempelvis ikke har fået børn i 20-30 års alderen, forventes at få dem i 40'erne. Har fertiliteten været høj i nogle år, forventes der efterfølgende en periode med lavere fertilitet, hvorimod der på en langsigtet periode forventes en konstant fertilitet. Dette ses af figurens historiske udsving i modsætning til den fremadrettede bløde kurve.

Mortalitet

Fremskrivningen af dødsfald i prognosen er baseret på DREAMS landsdækkende mortalitetsrate justeret for antal dødsfald i Frederikssund Kommune i årene 2014-2021.

Flygtninge

I 2021 modtog kommunen 9 flygtninge fordelt på kvoteflygtninge og familiesammenførte. På grund af den russiske invasion af Ukraine februar 2022 skønnes antallet af flygtninge til at være 100 i 2022 og 25 i efterfølgende år. Til sammenligning var der 190 flygtninge i 2015 grundet især syriske flygtninge. Skønnet er behæftet med stor usikkerhed.

I prognosedelen er flygtninge ikke medtaget i grafer og tabeller fordelt på skoledistrikter og Øst- Vest for Roskilde Fjord.

Tabel 15. Antal flygtninge i perioden 2018-2026

Ultimo	2018	2019	2020	2021	2022	2023	2024	2025	2026	Nye flygtninge i alt fra 2022-2026
Antal flygtninge	13	9	15	9	100	26	26	26	26	204

Figur 21. Flygtninge i perioden 2010-2039

