

1 Forudsætninger for det økonomiske overslag

Det økonomiske overslag består af materialeomkostningerne, anstilling og byggeplads, tillægsarbejder, rådgiverhonorar og undersøgelser samt en usikkerhedspost. Tillægsarbejder, rådgiverhonorar, undersøgelser og usikkerheder er fastsat med erfaringsbaseret procentsats. Usikkerhedsposten bliver erfaringsmæssigt løbende mindre i gennem projektets faser når flere emner granskes.

Der er beregnet et økonomisk overslag for hele anlægget samt et overslag for de dele af anlægget som er nødvendigt for selve kystbeskyttelsen.

Omkostningerne estimeres ud fra senest kendte enhedspriser fra lignende projekter, der allerede er udbudt eller anlagt samt fra mængder og opmålte arealer.

Enhedspriserne er påvirket af en lang række forhold såsom materialetilgængelighed, underleverandører, afstand til projektområdet, brændstofomkostninger mm. Derudover udvikler priserne sig i fremtiden bl.a. på grund af inflationen.

Det er en forudsætning for projektets prisniveau, at de økonomiske konjunkturer ikke ændrer sig i forhold til niveauet for januar 2024.

Priserne er eksklusive moms.

Det forudsættes, at arealet til byggepladsen udlånes vederlagsfrit til entreprenøren i hele byggeperioden. Materialecontainer skal kunne opstilles i tilknytning til de igangværende arbejder.

Grundet manglende viden om, hvordan de eksisterende ledninger er forbundet med linjedrænene på Havnepladsen er der en del usikkerhed omkring prisen på afvandingen. Priser og mængder for afvandingen er antaget på baggrund af gennemsnitsdimensioner for hele systemet og en dybde under terræn på ca. mellem 1 og 3 meter. I næste projekt-fase skal den manglende viden tilvejebringes, hvilket potentielt kan reducere omkostningerne.

2 Overslag af materialeomkostning delt op på kategori

Tabel 2.1 og Tabel 2.2 viser materialeomkostningerne opdelt i kategorier for hhv. de dele af anlægget, som er en del af kystbeskyttelsen, og de dele af anlægget der bidrager til merværdi, og som ikke er en del af kystbeskyttelsen.

Tabel 2.1: Materialeomkostninger for de dele af anlægget som er en del af kystbeskyttelsen.

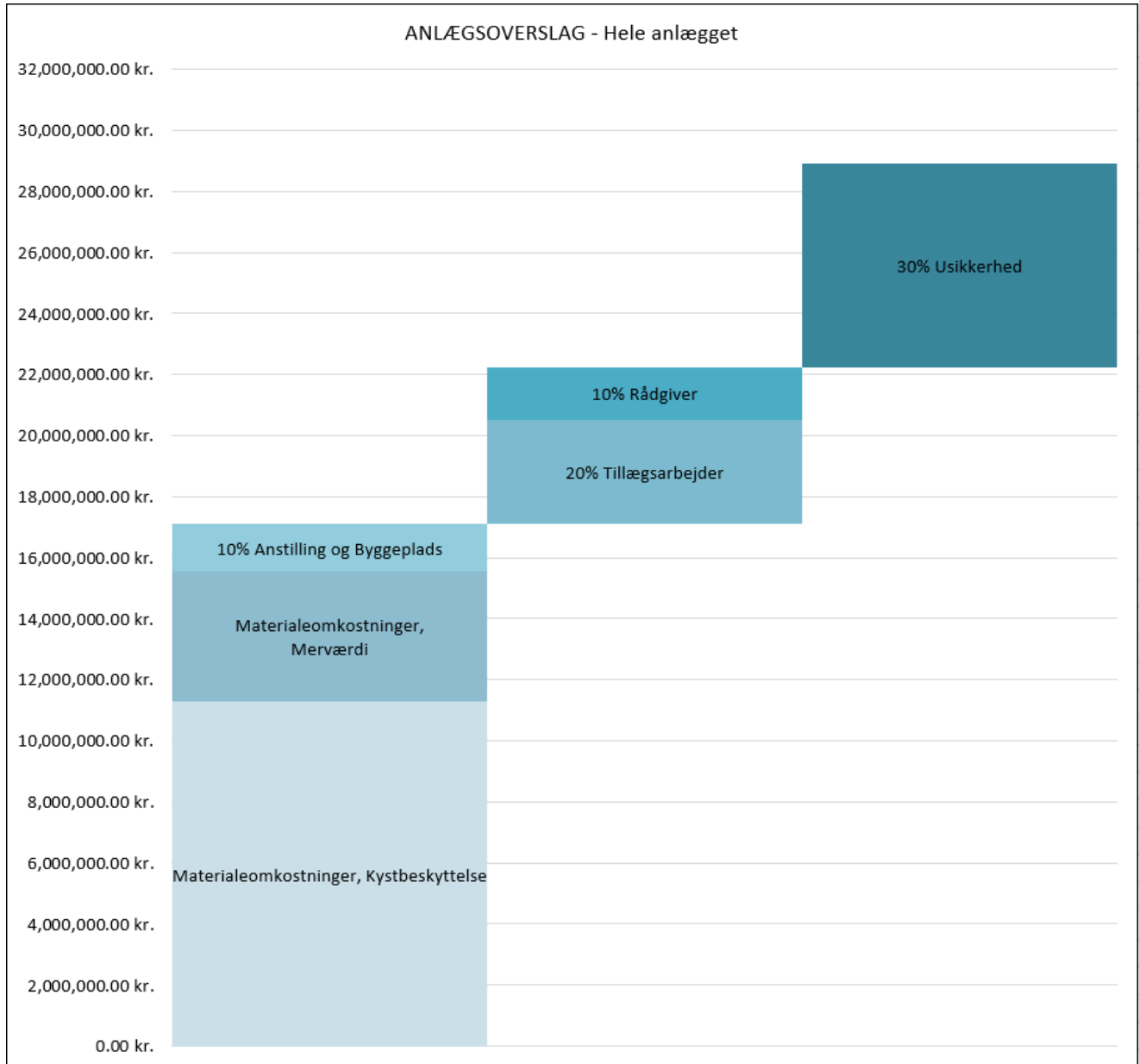
Kystbeskyttelse	
Kategori	Pris [DKK ekskl. Moms]
Dige	90.000
Vej	1.480.000
Spuns	3.670.000
Spuns-stålbeklædning	1.840.000
Skot	500.000
Kegle	1.000.000
Kegle-teglbelægning	580.000
Afvanding	1.270.000
Omlægning af el og lys	70.000
Sillebro Å - Stihævning	110.000
Diverse terrænarbejder	70.000
Udlægning af ny OB-belægning	640.000
Samlet	11.320.000

Tabel 2.2: Materialeomkostninger for de dele af anlægget som er merværdi.

Merværdi	
Kategori	Pris [DKK ekskl. Moms]
Rydning	590.000
Rydning til genbrug	430.000
Bed	890.000
Træer	290.000
Buske	240.000
Stauder	320.000
Tilpasning af eksist. Træterrasse	50.000
Tilpasning af terræn	220.000
Træsæder og -bænke	320.000
Diverse merværdi	150.000
Gøglerstik	100.000
Renovering af eksist. samt ny OB-belægning	470.000
Trappe	50.000
Trædæk	200.000
Samlet	4.320.000

3 Overslag for det samlede anlæg

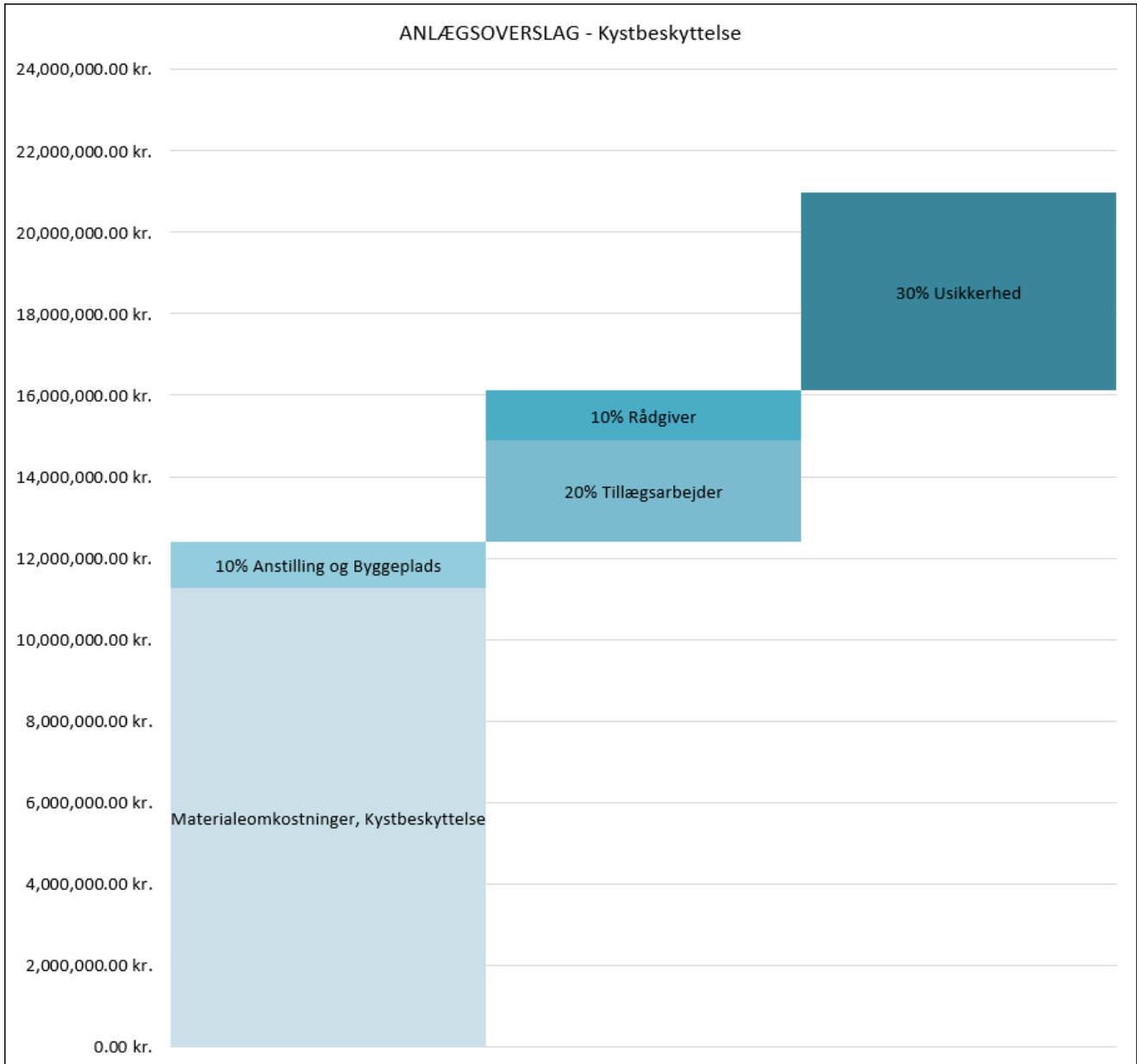
Figur 3.1 viser det økonomiske overslag for hele anlægget. Figuren viser, at anlægsoverslaget er 22.200.000 DKK ekskl. moms.



Figur 3.1: Økonomisk overslag for hele anlægget ekskl. moms.

4 Overslag for kystbeskyttelsen

Figur 4.1 viser det økonomiske overslag for de dele af anlægget, som er nødvendigt for kystbeskyttelsen. Figuren viser, at anlægsoverslaget er **16.150.000 DKK** ekskl. moms.



Figur 4.1: Økonomisk overslag ekskl. moms for den del af anlægget som er nødvendig for kystbeskyttelsen.