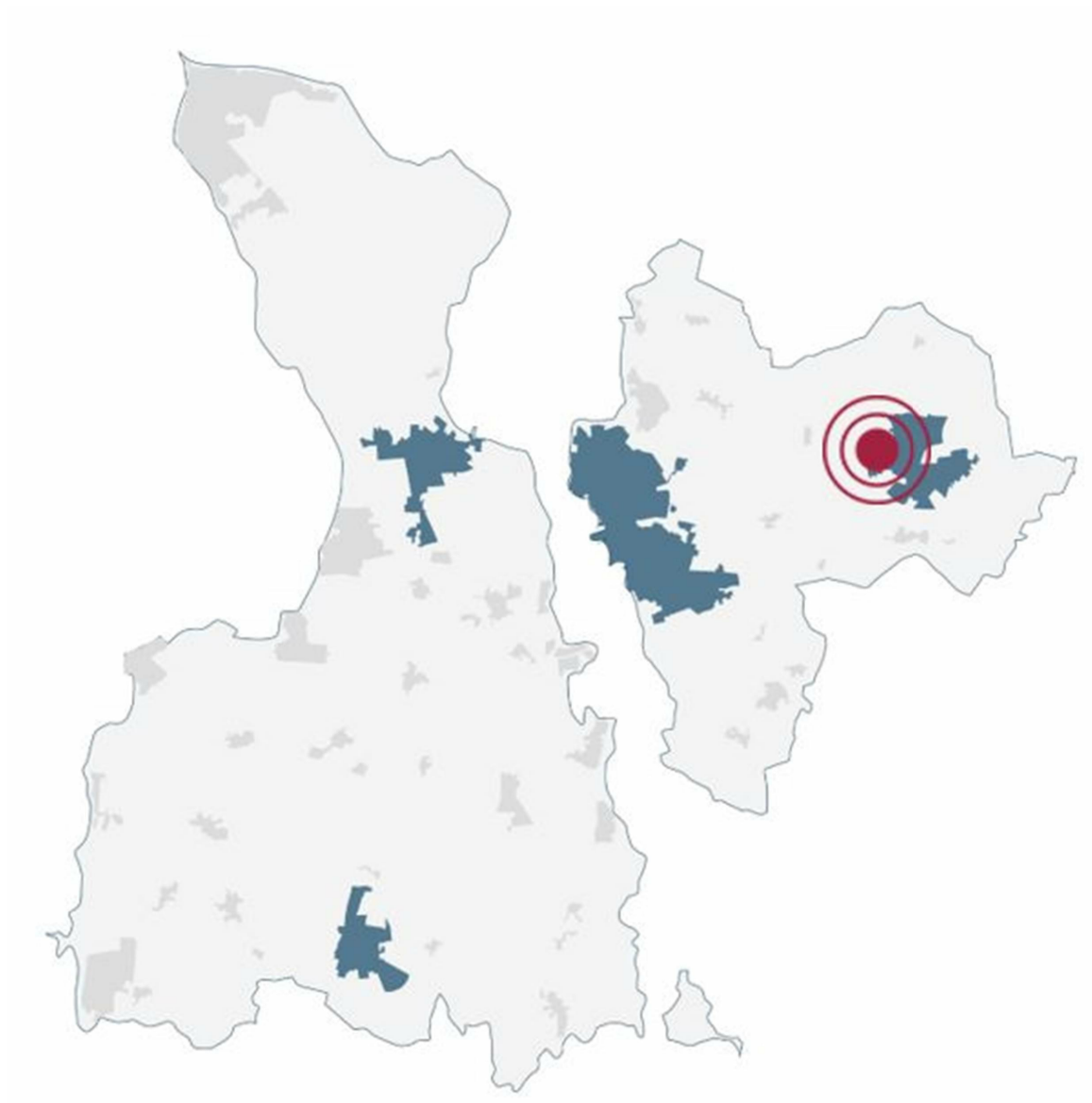


# Forslag til lokalplan 159 for en telemast ved Idrætsvej i Slangørup

I offentlig høring fra d. xx til d. xx



# Indholdsfortegnelse

Lokalplan 159 for telemast ved Idrætsvej i Slangerup	3
Hvad er en lokalplan?	3
Redegørelse	4
Lokalplanens formål og beliggenhed	4
Lokalplanens indhold og eksisterende forhold	4
Forhold til anden planlægning og lovgivning	6
Forsyning, eksisterende funktioner og tilladelser	8
Miljøvurdering	9
Midlertidige retsvirkninger	10
Bestemmelser	11
Kortbilag 1 - Lokalplanafgrensning, matrikelskel og adgangsveje	15
Bilag 2 - Visualiseringer af telemast	16
Bekendtgørelse	20

# Lokalplan 159 for telemast ved Idrætsvej i Slangerup

## Hvad er en lokalplan?

En lokalplan er en plan, hvori Byrådet kan fastsætte bindende bestemmelser for et bestemt område. Det kan være et større område eller en enkelt ejendom.

Lokalplaner kan bruges til at fastlægge, hvad forskellige områder fremover skal anvendes til, og hvordan bebyggelse, veje og friarealer mv. skal udformes.

Byrådet kan herved påvirke kvaliteten af de fysiske omgivelser i kommunen. Samtidig er udarbejdelse af et forslag til lokalplan velegnet til at gennemtænke planlægningsmæssige problemstillinger, og processen frem til en vedtaget lokalplan giver god mulighed for dialog med borgerne om planlægningen.

Lokalplanen er bygget op af en redegørelse og nogle bestemmelser.

Indledningsvist beskrives planens intentioner og baggrund samt dens forhold til anden planlægning. I lokalplanens bestemmelser fastlægges planområdets afgrænsning, konkrete bestemmelser for anvendelse, byggeri, infrastruktur, m.v. samt planens retsvirkninger. De konkrete bestemmelser kan være uddybet med en kommentar.

Lokalplaner gælder fremtidige forhold. Det betyder, at eksisterende lovlig bebyggelse kan blive liggende, ligesom eksisterende lovlig anvendelse kan fortsætte. Der er altså ikke handlepligt på lokalplanens bestemmelser, og der er ikke pligt til at etablere nye anlæg eller bebyggelser beskrevet i lokalplanen, men ved fremtidige ændringer i området skal lokalplanens bestemmelser overholdes. En lokalplan sætter rammerne for et områdes anvendelse og udvikling, men en lokalplan er ikke i sig selv en tilladelse eller godkendelse. Det kan være nødvendigt at søge om tilladelse eller godkendelser fra relevante myndigheder inden dit projekt kan realiseres.

En lokalplan skal efter reglerne i Planloven annonceres og fremlægges som forslag i høring. I denne periode har alle mulighed for at komme med indsigelser og ændringsforslag til planen. Hvis planen ikke ændres væsentlig kan den herefter vedtages endeligt af Byrådet.

# Redegørelse

## Lokalplanens formål og beliggenhed

### Formål

Frederikssund Kommune har modtaget en ansøgning med ønske om at opstille en gittermast med en højde på 42 m med tilhørende antenner, antenneudstyr samt tekniskskabe og -bygninger ved Idrætsvej i Slangerup. Masten ønskes opstillet, da det ud fra en overordnet samfundsmæssig interesse er vigtigt, at teleinfrastrukturen udvikles i takt med selskabernes dækningsforpligtelser, så der skabes god mobildækning i hele landet. Gittermasten erstatter en eksisterende rørmast ved lokationen med en højde på 24 m. Ifølge ansøgende teleoperatør kan højden på eksisterende rørmast ikke efterleve nutidens dækningsstandarder.

Plan- og Miljøudvalget besluttede på sit møde den 3. marts. 2020 at udarbejde et lokalplanforslag, som muliggør en anvendelse til teknisk anlæg i form af en telemast.

Formålet med lokalplanen er, at der gives mulighed for at etablere en telemast i en højde på maksimalt 42 meter med tilhørende antenner, antenneudstyr samt tekniskskabe og -bygninger. Lokalplanen sikrer, at antenner placeres mest hensigtsmæssigt på telemasten af hensyn til visuel fremtoning. Lokalplanen har desuden til formål at sikre, at telemasten tilpasses omgivelserne i videst muligt omfang ved at fastsætte bestemmelser om farvenuancer og beplantning.

### Beliggenhed

Lokalplanområdet udgør et areal på ca. 64 m<sup>2</sup> og omfatter en del af matr.nr. 5bs Slangerup By, Slangerup, og er beliggende ved Idrætsvej i Slangerup. Lokalplanområdet er beliggende i byzone.

## Lokalplanens indhold og eksisterende forhold

### Indhold

Lokalplanen indeholder bestemmelser om, at området må anvendes til teknisk anlæg i form af én telemast med tilhørende antenner, antenneudstyr og tekniskskabe og bygninger.

Lokalplanområdet vejbetjenes fra Idrætsvej.

Lokalplanen fastlægger, at telemasten må opføres med en maksimal højde på 42 meter. Påsatte antenner og antenneudstyr må ikke overstige mastens højde og må således ikke rage op over masten.

Lokalplanens bestemmelser fastsætter begrænsning på brug af farver på antenner, antenneudstyr og tilhørende teknikbygninger, der skal fremstå i afdæmpede farver og uden blank og reflekterende overflade. Inden for lokalplanens område kan der opsættes henvisningsskilte på hver teknikbygning med en størrelse på maksimalt 0,5 m<sup>2</sup>.

### Eksisterende forhold

Lokalplanområdet udgør et græsareal beliggende ved Slangerup Idræts- og Kulturcenter i Slangerup. Lokalplanområdet er omgivet af udendørs og indendørs idrætsanlæg. Der er en eksisterende telemast i form af en rørmast på 24 m. Denne rørmast erstattes af den nye telemast på 42 meter.

Nord for lokalplanområdet ligger Slangerup Miniby og et markareal.

Øst for lokalplanområdet ligger et større boligområde.

Syd for lokalplanområdet ligger uddannelsesinstitutioner samt boligbebyggelse.

Vest for lokalplanområdet ligger et erhvervsområde.



*Foto 1: Ortofoto, som viser lokalplanområdet (rød stiplede linje) og nærområdet som udgøres af idrætsfaciliteter og Slangerup Miniby.*



Foto 2: Foto af lokalplanområdet og eksisterende telemast taget i august 2022

## Forhold til anden planlægning og lovgivning

En lokalplan må ikke stride mod regler eller beslutninger efter anden lovgivning, som er bindende for lokalplanlovgivningen. I det følgende beskrives lokalplanens forhold til anden lovgivning.

### Planloven

#### Eksisterende lokalplaner og byplanvedtægter

Ved den endelige vedtagelse og off entlige bekendtgørelse af lokalplan 159 ophæves lokalplan 64 fra 2003 for det område, der er omfattet af lokalplan 159 i sin helhed.

#### Servitutter

Ved den endelige vedtagelse og off entlige bekendtgørelse af lokalplan 159 ophæves ingen servitutter.

#### Ekspropriation

Ifølge planlovens § 16, stk. 3 skal der i alle lokalplaner oplyses om betingelserne for ekspropriation i forbindelse med en lokalplan. Det følgende afsnit er indsat for at opfylde dette lovkrav.

Kommunalbestyrelsen kan i medfør af planloven ekspropriere fast ejendom, der tilhører private, eller private rettigheder over fast ejendom.

Ekspropriation kan kun ske under opfyldelse af en række betingelser:

- Der skal foreligge en vedtaget og offentligt bekendtgjort lokalplan (eller byplanvedtægt) på det tidspunkt, hvor der træffes beslutning om ekspropriation.

- Lokalplanen skal indeholde præcise og detaljerede bestemmelser om det projekt, der ønskes gennemført.
- Ekspropriation må kun ske til fordel for almenvellet (almene samfundsinteresser).
- Ekspropriation til fordel for en privat aktør er ikke udelukket, hvis ekspropriationen i øvrigt tjener almene samfundsinteresser. Der gælder imidlertid et skærpet krav til ekspropriationens nødvendighed, hvis ekspropriation skal ske til fordel for private.
- Ekspropriation skal være nødvendig og tidsmæssig aktuel for realisering af ekspropriationsformålet.
- Ekspropriationens omfang skal være rimeligt i forhold til det formål som der eksproprieres til.

Adgangen til at foretage ekspropriation efter lokalplaner som er sendt i høring efter 1. januar 2019 bortfalder, hvis der ikke er truffet ekspropriationsbeslutning inden 5 år efter offentliggørelsen af den endeligt vedtagne lokalplan. Det er kommunalbestyrelsen, der kan beslutte at ekspropriere i medfør af en lokalplan.

## Anden lovgivning

### Fingerplanen

Frederikssund kommune er omfattet af Fingerplanen 2019, som sætter de overordnede rammer for fysiske planlægning i hovedstadsområdet. Fingerplanen fastlægger bl.a., hvor der må bygges nye boliger og erhverv, og hvor der skal være større grønne områder med plads til natur og friluftsliv.

Fingerplanen opdeler hovedstadsområdet i fire geografiske områder: Det indre storbyområde, det ydre storbyområde, de grønne kiler og det øvrige hovedstadsområde. Det indre storbyområde findes ikke i Frederikssund Kommune.

Lokalplanområdet ligger i det øvrige hovedstadsområde. Her kan kommunen udlægge ny byzone når; planlægningen følger planlovens regler om byvækst, byudvikling er af lokal karakter og sker i tilknytning til kommuncentre eller som afrunding af andre bysamfund, og byudviklingen bidrager til at fastholde en skarp grænse mellem by og land. Der skal herudover foretages en afvejning mellem byudviklingsinteresser og øvrige overordnede arealinteresser, fx hensyn til natur, landskab, oversvømmelsesrisiko og drikkevand.

Lokalplanen giver mulighed for etablering af en telemast i Slangstrup til udbygning af digital infrastruktur. Lokalplanområdet er inden for eksisterende byzone og indenfor kommuncentret i Slangstrup. Lokalplanen er dermed i overensstemmelse med Fingerplanen.

### Natura 2000

Jævnfør Habitatbekendtgørelsen (BEK nr. 2091 af 12/11/2021) om administration af planloven i forbindelse med internationale naturbeskyttelsesområder samt beskyttelse af visse arter, skal der foretages en vurdering af, om det ansøgte i sig selv, eller i forbindelse med andre planer og projekter, kan påvirke et Natura 2000-område væsentligt.

Der kan endvidere ikke gives tilladelse, hvis det ansøgte kan beskadige eller ødelægge yngle- eller rasteområder i det naturlige udbredelsesområde for de dyre- og plantearter, der fremgår af habitatdirektivets bilag IV.

Lokalplanen omfatter et område, som ligger i en afstand af 3,7 km til Natura 2000 området nr. 139 Øvre Mølleådal, Furesø og Frederiksdal Skov.

Det vurderes, at planen ikke påvirker internationalt naturbeskyttelsesområde væsentligt, eller medfører beskadigelse/ødelæggelse af plantearter eller yngle- og rasteområder for de dyrearter, der fremgår af habitatdirektivets bilag IV.

### Beskyttet natur

Telemasten opføres på et areal på max 8 x 8 m hvor der i dag er tætslået plænegræs i et idræts- og byområde. Arealet rummer ikke egnede levesteder for beskyttede arter og der er over 600 m til nærmeste beskyttede natur (et mindre moseområde). Der er ikke registreret Bilag IV arter i en radius af 800 meter fra arealet. Der skal ikke fældes træer i forbindelse med etablering af masten. Frederikssund Kommune vurderer på den baggrund, at der ikke vil ske skade på bilag IV arters yngle- og rasteområder.

Det vurderes at planen ikke påvirker internationalt naturbeskyttelsesområde væsentligt, eller medfører beskadigelse/ødelæggelse af plantearter eller yngle- og rasteområder for de dyrearter, der fremgår af habitatdirektivets bilag IV.

### Vandområdeplaner

Frederikssund Kommune er omfattet af vandområdeplanen 2015 - 2021 for vandområdedistrikt II - Sjælland. Hver vandplan opstiller mål for, hvordan miljøtilstanden skal være i områdets vandløb, søer, kystvande og grundvand.

Vandplanerne skal forbedre det danske vandmiljø. De skal sikre renere vand i Danmarks kystvande, søer og vandløb i overensstemmelse med EU's vandrammedirektiv.

For Byrådets fysiske planlægning gælder, at denne ikke må medføre forringelse af tilstanden i vandområder afgrænset i vandområdeplanen eller forhindre opfyldelse af de fastlagte miljømål i vandområdeplanen.

Lokalplanens område ligger inden for et område med særlige drikkevandsinteresser (OSD). Der må således ikke nedsives beskidt vand fra tage eller veje og parkeringspladser m.v. til grundvandet, men vandet skal ledes til regnvandsledning og overflader og belægninger skal være tætte.

Området ligger desuden i et indvindingsopland inden for OSD. Det vurderes, at arealanvendelsen til teknisk anlæg i form af en telemast ikke vil medføre påvirkning eller en øget risiko for grundvandet.

Lokalplanen forringer eller forhindrer ikke de fastlagte miljømål og er i overensstemmelse med vandområdeplanen.

### Museumsloven

Hvis der i forbindelse med jordarbejder, f.eks. ved bygge- og anlægsarbejder, dukker spor af fortidsminder op skal arbejdet standses i det omfang det berører fortidsmindet i medfør af museumslovens § 27. Fundet skal straks anmeldes til ROMU, Roskilde Museum.

## Forsyning, eksisterende funktioner og tilladelser

### Forsyningsforhold

#### Varmeforsyning

Lokalplanområdet ligger indenfor et naturgasforsynet område. Der er ikke pligt til at tilslutte sig den kollektive varmforsyning.

Det tekniske anlæg skal ikke varmforsynes.

#### Spildevand og overfladevand

Der udledes ikke spildevand fra lokalplanområdet.

Håndtering af overfladevand sker lokalt.



Læs mere om Spildevandsplanen på kommunens hjemmeside [www.frederikssund.dk](http://www.frederikssund.dk)

## Forhold til eksisterende funktioner

### Støj og trafik

Vejadgang til lokalplanområdet sker fra Idrætsvej via et grusareal.

Lokalplanen medfører ingen væsentlige ændringer i forhold til det eksisterende trafikmønster og trafikmængden i området.

## Tilladelser fra andre myndigheder

En lokalplan sætter rammerne for et områdes anvendelse og udvikling, men en lokalplan er ikke i sig selv en tilladelse eller godkendelse. Det kan være nødvendigt at søge om tilladelse eller godkendelser fra relevante myndigheder inden dit projekt kan realiseres. Kontakt kommunen for at finde ud af, om dit projekt kræver myndighedsbehandling.

### Jordforurening

Området omfattet af lokalplanen er ikke kortlagt som forurenede i henhold til jordforureningsloven, og det er ikke omfattet af områdeklassificering.

I tilfælde af, at der konstateres jordforurening under byggeprocessen, skal arbejdet standses og kommunen skal kontaktes. Kommunen orienterer Region Hovedstaden, som er myndighed på området. De vurderer om området skal kortlægges som forurenede, eller der skal foretages andre tiltag før arbejdet kan fortsætte. Region Hovedstaden orienterer Frederikssund Kommune om sin afgørelse. Arbejdet må først fortsætte, når kommunen har meddelt, at det må genoptages.

### Jordflytning

Da området hverken er kortlagt som forurenede eller områdeklassificeret, er der ikke pligt til at anmelde flytning af jord bort fra området.

## Miljøvurdering

Da lokalplanen omhandler fysisk planlægning og fastsætter arealanvendelsen af et mindre område på lokalt plan, har Frederikssund Kommune foretaget en vurdering (miljøscreening) af planen i henhold til Lov om miljøvurdering af planer og programmer og af konkrete projekter (VVM) (LBK nr 4 af 03/01/2023) § 8, stk. 2.

Frederikssund Kommune har på den baggrund vurderet, at lokalplanen ikke vil få en væsentlig indvirkning på miljøet, og truffet en afgørelse om, at planen ikke er omfattet af kravet om miljøvurdering.

Frederikssund Kommune har vurderet, at der ikke har været behov for at inddrage eksterne myndigheder.

Afgørelsen er baseret på vurdering af:

- at planlægningen ikke vil have en betydende påvirkning på naturbeskyttelsesinteresserne knyttet til Natura 2000-områder
- at der ikke vil ske påvirkning af yngle- og rasteområderne for bilag IV-arter som følge af planernes realisering,
- at konstruktionen af telemasten i form af en gittermast på 42 m vurderes ikke at have en væsentlig indvirkning i landskabet, da den har en transparent fremtoning.

## Midlertidige retsvirkninger

Indtil forslaget er endeligt vedtaget af Byrådet må området, der er omfattet af forslaget, ikke udnyttes på en måde der kan foregribe indholdet af den endelige plan. Der gælder efter Planlovens § 17, stk. 1, et midlertidigt forbud mod udstykning, bebyggelse og ændring af anvendelsen. Den eksisterende lovlige anvendelse af ejendomme kan fortsætte som hidtil.

Når fristen for fremsættelse af indsigelser og ændringsforslag er udløbet, kan der eventuelt efter Planlovens § 17, stk. 2 opnås tilladelse til at udnytte en ejendom i overensstemmelse med forslaget.

Disse midlertidige retsvirkninger gælder fra offentliggørelse af lokalplanforslaget og indtil den endeligt vedtaget lokalplan er offentliggjort, dog højst indtil 1 år efter offentliggørelse af lokalplanforslaget.

# Bestemmelser

Med hjemmel i Lov om Planlægning (lovbekendtgørelse nr. 1157 af 01/07/2020 med efterfølgende tilføjelser) fastsættes følgende bestemmelser for det område der er beskrevet i § 2. Lokalplanens bestemmelser er bindende for de ejendomme, der er omfattet af lokalplanen.

## § 1 FORMÅL

§ 1.1 Formålet med lokalplanen er:

- at give mulighed for, at der i området må opføres teknisk anlæg i form af én telemast på maksimalt 42 meter med tilhørende antenner, antenneudstyr og mindre teknikskabe og -bygninger
- at fastlægge mastens farver og konstruktion

## § 2 OMRÅDE OG ZONESTATUS

### § 2.1 Område

#### § 2.1.1

Lokalplanområdet afgrænses, som vist på kortbilag 1. Området udgør et areal på ca. 8 x 8m  
Området omfatter en del af matrikelnummer 5bs Slangerup By, Slangerup.

### § 2.2 Zonestatus

#### § 2.2.1

Området ligger i byzone og skal forblive i byzone.

## § 3 ANVENDELSE

### § 3.1

Lokalplanområdet kan kun anvendes til teknisk anlæg i form af en telemast opført som gittermast på maksimalt 42 meter med antenner og antenneudstyr, teknikskabe, teknikbygninger samt indhegning.

## § 4 UDSTYKNING

### § 4.1 Udstykning

#### § 4.1

Der må ikke foretages udstykninger inden for lokalplanområdet.

## § 5 VEJE, STIER OG PARKERING

### § 5.1 Veje

#### § 5.1.1

Lokalplanområdet vejbetjenes fra grusareal. Overkørsel til grusareal sker fra Idrætsvej, som vist på kortbilag 1.

*Kommentar: Grusareal benyttes hovedsageligt af bløde trafikanter, det skal derfor sikres, at al færdsel kan foregå sikkert.*

## § 6 BEBYGGELSENS OMFANG OG PLACERING

### § 6.1 Omfang

#### § 6.1.1

Inden for lokalplanområdet, som vist på kortbilag 1, må der opføres én telemast med en maksimalhøjde på 42 meter målt fra naturligt terræn, som er kote 27 DVR90.

#### § 6.1.2

De påførte antenner må ikke overstige telemastens maksimale højde på 42 meter.

#### § 6.1.3

Udover én telemast må der opføres teknikskabe og -bygninger.

### § 6.2 Bygningshøjde

§ 6.2.1 Teknikskabe og teknikbygningers højde må ikke overstige 3,0 meter målt fra naturligt terræn, som er kote 27 DVR90.

## § 7 BEBYGGELSENS UDDSEENDE

### § 7.1 Materialer og farver (telemast, antenner og antenneudstyr)

#### § 7.1.1

Telemasten skal opføres som gittermast, konstrueret i metal og være i grå nuancer.

#### § 7.1.2

Antenner og antenneudstyr skal være i hvide eller grå nuancer.

#### § 7.1.3

Telemasten, antenner og antenneudstyr må have en glansværdi af højst 10.

### § 7.2 Materialer og farver (teknikskabe og teknikbygninger)

#### § 7.2.1

Teknikskabes og teknikbygningers facader skal opføres i komposit, træ eller metal og alle facader skal være i samme afdæmpede grønne, sorte eller grå nuancer med en glansværdi på højst 10.

#### § 7.2.2

Teknikbygningers tage skal opføres i enten tagpap eller metal og skal alle være i samme afdæmpede sorte eller grå nuancer.

### § 7.3 Kabel-/ledningsfremføringer

#### § 7.3.1

Kabel-/ledningsfremføringer skal være i hvide, grå eller sorte nuancer.

### § 7.4 Skiltning

#### § 7.4.1

Der må opsættes ét henvisningsskilt pr. teknikskabe eller teknikbygning. Skiltet må ikke være større end 0,5 m<sup>2</sup>.

#### § 7.4.2

Henvisningsskilte må ikke opsættes på tage, eller således, at dele af skiltet rager op over teknikskabes eller teknikbygningers facader.

#### § 7.4.3

Der må ikke opsættes reklamer inden for lokalplanområdet.

## § 8 UBEBYGGEDE AREALER

### § 8.1 Terrænregulering

#### § 8.1.1

Terrænregulering på mere end +/- 0,5 m målt fra naturligt terræn, som er kote 27 DVR90, må ikke finde sted.

### § 8.2 Hegn

#### § 8.2.1

Hegning skal udføres som trådhegn inden for lokalområdets afgrænsning.

#### § 8.2.2

Hegning må maksimalt have en højde på 2 meter.

### § 8.3 Belysning

#### § 8.3.1

Der må monteres nedadrettet belysning på telemasten i en højde op til 18 meter målt fra mastens fod til brug for omkringliggende idrætsanlæg og kulturinstitutioner.

#### § 8.3.2

Der må ikke opsættes belysning på terræn, teknikskabe eller teknikbygninger.

### § 8.4

#### § 8.4.1

Der må ikke etableres udendørs oplag.

## §9 SERVITUTTER, LOKALPLANER OG BYPLANVEDTÆGTER

### § 9.1 Ophævelse af servitutter

#### § 9.1.1

Der ophæves ingen servitutter ved vedtagelsen af lokalplan 159.

### § 9.2 Ophævelse af lokalplaner og byplanvedtægter

#### § 9.2.1

Ved den endelige vedtagelse og offentlige bekendtgørelse af lokalplan 159 ophæves lokalplan 64 For Slangerup Idræts- og Kulturcenter, tinglyst 24.09.2003, for det område, der er omfattet af lokalplan 159 i sin helhed.

## § 10 RETSVIRKNINGER

### § 10.1 Retsvirkning

Når lokalplanen er endeligt vedtaget og offentliggjort, må de ejendomme, der er omfattet af planen, ifølge planlovens § 18, kun udstykkes, bebygges eller anvendes i overensstemmelse med planens bestemmelser.

Den eksisterende lovlige anvendelse af en ejendom kan fortsætte som hidtil. Lokalplanen medfører heller ikke i sig selv pligt til at udføre de anlæg med videre, der er indeholdt i planen. Lokalplanen tinglyses ikke på de ejendomme, der er omfattet af planen, men indberettes til statens register for planer.

### § 10.2 Dispensation

Byrådet kan meddele dispensation fra lokalplanens bestemmelser, hvis dispensationen ikke er i strid med principperne i planen. Videregående afvigelser fra lokalplanen kan kun gennemføres ved en ny lokalplan.

Dispensation kan kun ske efter en skriftlig orientering af naboer m.fl., med mindre, Byrådet skønner, at dispensationen er af uvæsentlig betydning for de pågældende (planlovens § 19 og 20).

### § 10.3 Ekspropriation

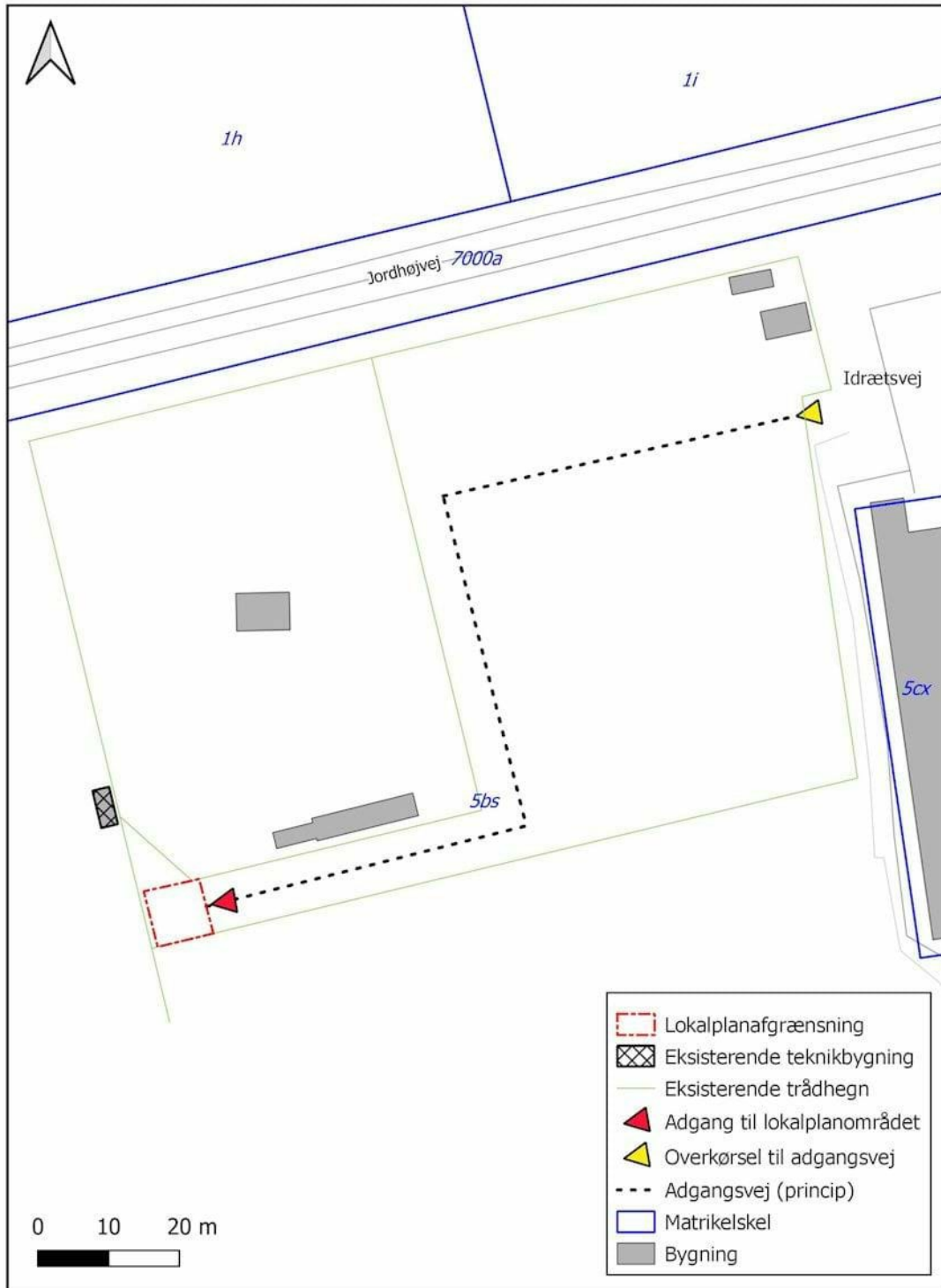
I henhold til planlovens § 47 er der mulighed for at ekspropriere ejendomme eller rettigheder over ejendomme, når ekspropriation vil være af væsentlig betydning for realisering af lokalplanen.

### VEDTAGELSE

Således vedtaget af Frederikssund Byråd den XX 20XX til offentlig fremlæggelse efter reglerne i planloven.

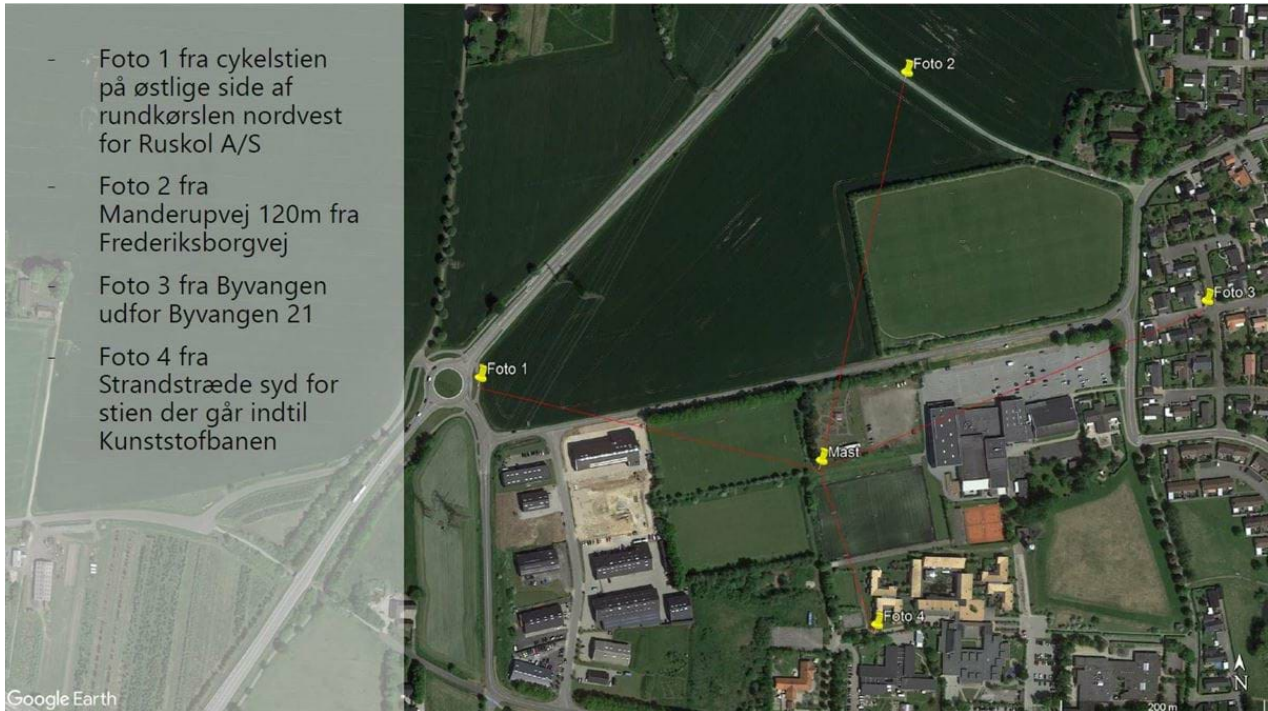
Tina Tving Stauning Borgmester / Torben Kjærgaard Kommunaldirektør

# Kortbilag 1 - Lokalplanafgrensning, matrikelskel og adgangsveje



## Bilag 2 - Visualiseringer af telemast

Oversigt over positioner, hvorfra fotos til visualiseringer af telemasten er taget.



**Foto 1: Før og efter visualisering af telemast set fra Strandstræde i en afstand af ca. 350 m**





*Før visualisering*



*Efter visualisering*

**Foto 2: Før og efter visualisering af telemast set fra Manderupvej i en afstand af ca. 380 m**



*Før visualisering*



*Efter visualisering*

Foto 3: Før og efter visualisering af telemasten set fra Byvangen i en afstand af ca. 400 m



*Før visualisering*



*Efter visualisering*

**Foto 4: Før og efter visualisering af telemast set fra Kingeskolen i en afstand af ca. 170 m**



*Før visualisering*



*Efter visualisering*

## Bekendtgørelse