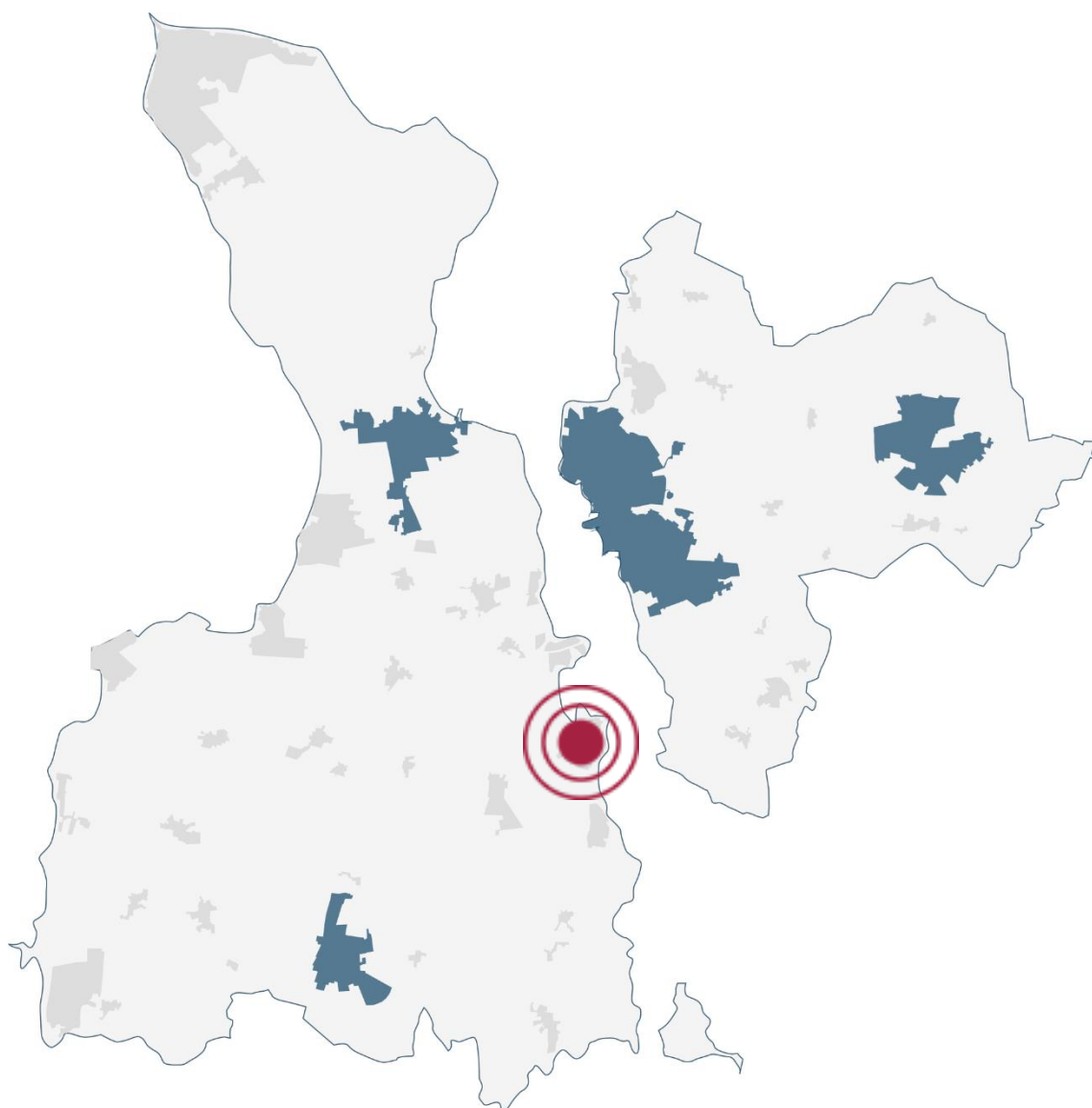


# TILLÆG 010 TIL KOMMUNEPLAN 2021-33

FORSLAG DATO FOR HØRINGSPERIODE  
VEDTAGET DATO



FREDERIKSSUND  
KOMMUNE

# Indhold

## **Redegørelse**

BAGGRUND FOR KOMMUNEPLANTILLÆGGET .....	2
FORMÅLET MED KOMMUNEPLANTILLÆGGET .....	2
BELIGGENHED OG EKSISTERENDE FORHOLD .....	2
KOMMUNEPLANTILLÆGGETS INDHOLD .....	2
FORHOLD TIL ANDEN PLANLÆGNING OG LOVGIVNING .....	2
MIDLERTIDIGE RETSVIRKNINGER .....	4

## **Bestemmelser**

PLANNAVN .....	5
PLANDISTRIKT .....	5
RAMMENAVN.....	5
GENEREL ANVENDELSE .....	5
SPECIFIK ANVENDELSE .....	5
FREMTIDIG ZONESTATUS .....	5
ZONESTATUS.....	5
MAKSIMALT ANTAL ETAGER.....	5
MAKSIMAL BYGNINGSHØJDE .....	5
RAMMEOMRÅDETS ANVENDELSE .....	5

## **Bekendtgørelse**

# Redegørelse

## BAGGRUND FOR KOMMUNEPLANTILLÆGGET

Frederikssund Kommune har modtaget ansøgning med ønske om at opstille en telemast med en højde på 48 meter. Masten ønskes placeret på en del af matr.nr. 77hd Skuldelev By, Skuldelev.

Masten ønskes opstillet, da det ud fra en overordnet samfundsmæssig interesse er vigtigt, at teleinfrastrukturen udvikles i takt med selskabernes dækningsforpligtelser, så der skabes god mobildækning over hele landet. Der har været undersøgt alternative placeringer af masten.

Området er ikke omfattet af kommuneplanramme og da den eksisterende lokalplan ikke giver mulighed for den ønskede anvendelse og bebyggeshøjde, kræver realisering af projektet, at der udarbejdes kommuneplantillæg og lokalplan.

Plan- og Miljøudvalget besluttede på sit møde den 30. november 2021 at udarbejde et lokalplanforslag, som muliggør en anvendelse til teknisk anlæg i form af en telemast.

## FORMÅLET MED KOMMUNEPLANTILLÆGGET

Formålet med kommuneplantillægget er at give mulighed for en anvendelse af området til teknisk anlæg, herunder telemast med tilhørende antenner, antenneudstyr og teknikbygninger. Rammeområdet udgør LT 4.8.

## BELIGGENHED OG EKSISTERENDE FORHOLD

Rammeområdet omfatter en del af matrikelnummer 77hd Skuldelev By, Skuldelev beliggende Strandengen, Skuldelev, Skibby.

Nord for området ligger en villa i landzone med tilknyttet have med tilplantede træer og buske. Mod syd ligger eksisterende sommerhuse omkring Strandvejen i Skuldelev Strand. Mod øst grænser området op til en mindre pumpestation bestående af to brønddæksler med et tilhørende mindre tekniskab. Området mod vest udgøres af spredt beplantning og landbrug i det åbne land.

Området ligger i landzone og skal forblive i landzone.

## Eksisterende forhold

Området udgør et ubebygget areal i en vegetation af græs med enkeltstående træer og buske, og er ikke omfattet af kommuneplanramme.

## KOMMUNEPLANTILLÆGGETS INDHOLD

Kommuneplantillægget udlægger en ny ramme til teknisk anlæg i form af en telemast med tilhørende antenner, antenneudstyr og teknikbygninger.

## FORHOLD TIL ANDEN PLANLÆGNING OG LOVGIVNING

Et kommuneplantillæg må ikke stride mod regler eller beslutninger efter anden lovgivning, som er bindende for kommuneplanlovgivningen. I det følgende beskrives kommuneplantillæggets forhold til anden lovgivning.

## Påvirkning af natura 2000-område

Jævnfør bekendtgørelse nr. 1383 af 26. november 2016 om administration af planloven i forbindelse med internationale naturbeskyttelsesområder samt beskyttelse af visse arter, skal der foretages en vurdering af, om det ansøgte i sig selv, eller i forbindelse med andre planer og projekter, kan påvirke et Natura 2000-område væsentligt.

Der kan endvidere ikke gives tilladelse, hvis det ansøgte kan beskadige eller ødelægge yngle- eller rasteområder i det naturlige udbredelsesområde for de dyre- og plantearter, der fremgår af habitatdirektivets bilag IV.

Rammeområdet, hvor masten ønskes placeret inden for, ligger ca. 165 m fra nærmeste Natura 2000 område, som er Natura 2000 område nr. 136 Roskilde Fjord og Jægerspris Nordskov, som rummer Habitatområde H120 og H199 samt Fuglebeskyttelsesområde F105 og F107.

Natura 2000 området er udpeget på grundlag af naturtyper som sandbanke, bugt, strandeng, kalkoverdrev, rigkær mv. og en række fuglearter samt skæv vindelsnegl, stor vandsalamander mfl.

Vi vurderer, at telemasten ikke vil give anledning til væsentlig påvirkning af naturtyper eller arter på udpegningsgrundlaget for Natura 2000 området. Mht. fuglebeskyttelse, vurderes det at masten ikke vil påvirke fugle, da de kan se og flyve uden om masten.

Rammeområdet hvor masten ønskes placeret inden for, er i dag et græsareal, hvor der indenfor seneste år har været dyrket kartofler mv. Der er ikke kendskab til beskyttede bilag IV arter på eller i nærheden af arealet. Vi vurderer, at arealet ikke

rummer oplagte biotoper for beskyttede arter. I kanten af lokalplansområdet er der et beplantningsbælte, som bl.a. består af yngre træer især rødel og birk. Der står også en række af større popler. Det forventes ikke, at disse skal fældes eller ødelægges af anlægsarbejde. Hvis større træer alligevel skal fældes eller ødelægges vil disse først blive vurderet i forhold til eventuel påvirkning af flagermus.

Vi vurderer, at etablering af telemasten ikke vil påvirke Natura 2000 områder eller medføre beskadigelse/ødelæggelse af plantearter eller yngle- og rasteområder for de dyrearter, der fremgår af habitatdirektivets bilag IV. Ligeledes vil masten ikke have et udseende eller funktion, som forstyrrer naturtyperne på udpegningsgrundlaget.

### Beskyttet natur

I lokalplansområdet eller i nærheden af lokalplansområdet er der ikke registeret §3-natur, økologiske forbindelser og/eller geologiske særpræg.

### Vandområdeplaner

Frederikssund Kommune er omfattet af vandområdeplanen 2015 - 2021 for vandområdedistrikt II - Sjælland. Hver vandplan opstiller mål for, hvordan miljøtilstanden skal være i områdets vandløb, søer, kystvande og grundvand.

Vandplanerne skal forbedre det danske vandmiljø. De skal sikre renere vand i Danmarks kystvande, søer og vandløb i overensstemmelse med EU's vandrammedirektiv.

For Byrådets fysiske planlægning gælder, at denne ikke må medføre forringelse af tilstanden i vandområder afgrænset i vandområdeplanen eller forhindre opfyldelse af de fastlagte miljømål i vandområdeplanen.

Rammeområdet ligger inden for et område med drikkevandsinteresser (OD). Området ligger ikke i et indvindingsopland eller i boringsnært beskyttelsesområde (BNBO).

Det vurderes, at arealanvendelsen til telemast ikke vil medføre påvirkning eller en øget risiko for grundvandet.

Lokalplanen forringer eller forhindrer ikke de fastlagte miljømål og er i overensstemmelse med vandområdeplanen.

### Spildevandsplan

Området er ifølge spildevandsplanen ukloakeret.

### Fingerplanen

Jævnfør landsplandirektivet "Fingerplan 2019" er kommuneplanrammen beliggende inden for det, der kaldes "Det øvrige hovedstadsområde".

Planen vurderes af være i overensstemmelse med fingerplanen.

### Kommuneplanens byudviklingsstrategi og temaer

Kommuneplantillægget skal forholde sig til gældende kommuneplan. Der er tjekket for overensstemmelse med kommuneplanen. I det følgende behandles de fra kommuneplanen berørte temaer.

### Landskabsbeskyttelse

Rammeområdet udlægges inden for et område, som indgår i kommuneplanens temaer for bevaringsværdigt landskab samt kystforland. Landskabsstrategien for Kommuneplan 2021-2033 klassificerer området som: "M6 Beskyt – Kystforlandet mellem Skuldelev Ås og Kignæs".

Målsætningen om beskyttelse af delområde M6 betyder, at området skal beskyttes mod forandringer, der kan svække eller udviske landskabets karakter og de særligt visuelle oplevelsesmuligheder. Kystforlandet med strandenge mellem Skuldelev Ås og Kignæs skal beskyttes, idet det er vurderet som særligt oplevelsesrigt og særligt sårbart.

Rammeområdet udgør et mindre område med mulighed for en anvendelse til teknisk anlæg i form af en telemast. Telemasten placeres således tæt på eksisterende bebyggelse og bevoksning i tilknytning til sommerhusområdet ved Skuldelev Strand. Området er udbygget med sommerhuse og opførelsen af en telemast vurderes ikke påvirke landskabets tilstand og sårbarhed væsentligt.

Det vurderes, at den planlagte ramme ikke vil medføre en svækkelse af de særlige værdier i landskabsudpegningen, da landskabskarakteren og de visuelle oplevelsesmuligheder ikke vil blive sløret. Herudover er det vurderet, at den visuelle sammenhæng til kysten og udsigtsmulighederne over vandet ikke påvirkes væsentligt som følge af planernes realisering.

Telemasten ønskes opstillet, da det ud fra et overordnet samfundsmæssigt hensyn er vigtigt, at teleinfrastrukturen til radiokommunikationsformål udvikles i takt med selskabernes dækningsforpligtelser, således at der skabes god mobildækning i alle egne af landet.

Nærværende kommuneplantillæg giver mulighed for, at telemasten kan etableres med en højde på maksimalt 48 meter. Mastens højde er nødvendig, hvis flere operatører skal have mulighed for at placere antenner og antenneudstyr på masten i henhold til mastelovens formål, om at sikre mulighed for fælles udnyttelse af master til radiokommunikationsformål.

Endeligt vurderes offentlighedens muligheder for at opleve og få adgang til værdierne i landskabsudpegningen ikke at blive påvirket, som følge af den ændrede arealanvendelse.

### Klimatilpasning

Rammeområdet ligger i et område, som i Kommuneplan 2021-2033 er udpeget med fokus på "klimasikring", herunder risiko for havvandstigning samt inden for et område, som kan være udsat for oversvømmelser efter skybrud.

Telemasten med tilhørende teknikbygninger skal indrettes, så eventuelle skader ved voldsomme skybrud samt havvandstigninger i videst muligt omfang undgås.

Kommuneplantillæg 010 vurderes på den baggrund ikke at have væsentlig betydning for kommuneplanens temaer.

### Kommuneplanrammer

Der oprettes en ny ramme for et mindre område på ca. 258 m<sup>2</sup> til teknisk anlæg. Den nye ramme oprettes for at muliggøre Lokalplan nr. 155 for en telemast ved Strandengen, Skuldelev Strand.

Samtidig med udarbejdelse af dette tillæg, udarbejdes lokalplanforslag nr. 155 for Telemast ved Strandengen, Skuldelev Strand.

Med vedtagelse af kommuneplantillæg nr. 010 er lokalplan nr. 155 i overensstemmelse med gældende kommuneplan.

### Miljøvurdering

Da kommuneplantillægget omhandler fysisk planlægning og fastsætter arealanvendelsen af et mindre område på lokalt plan har Frederikssund Kommune foretaget en vurdering (miljøscreening) af planen i henhold til Lov om miljøvurdering af planer og programmer og af konkrete projekter (VVM) (LBK nr. 1976 af 27/10/2021) § 8, stk. 2.

Kommunen har på den baggrund vurderet, at kommuneplantillægget ikke vil få en væsentlig indvirkning på miljøet, og truffet en afgørelse om, at planen ikke er omfattet af kravet om miljøvurdering.

Afgørelsen er blandt andet baseret på følgende vurderinger:

- Planlægningen vil ikke påvirke naturbeskyttelsesinteresserne knyttet til Natura 2000-områder.
- Der vil ikke ske påvirkning af yngle- og rasteområderne for bilag IV-arter som følge af planernes realisering.
- Telemastens højde på 48 meter vil ikke have væsentlig indvirkning på de landskabsmæssige interesser knyttet til kystnærhedszonen.
- At konstruktionen af telemasten i form af en gittermast vurderes ikke at have en væsentlig indvirkning i landskabet, da den har en transparent fremtoning.

### MIDLERTIDIGE RETSVIRKNINGER

Byrådet har pligt til at virke for kommuneplanens gennemførelse. Inden for områder omfattet af kommuneplantillægget kan Byrådet således modsætte sig opførelse af bebyggelse, ændret anvendelse af bebyggelse eller ubebyggede arealer, når bebyggelsen eller anvendelsen er i strid med bestemmelserne i kommuneplanens rammedel.

Dette kan ske ved nedlæggelse af et såkaldt § 12 forbud jf. Planloven. Der kan dog ikke nedlægges § 12 forbud, når det pågældende område er udlagt til offentlige formål, eller når området er omfattet af en lokalplan eller en byplanvedtægt, og ansøgningen i øvrigt er i overensstemmelse med planerne.

Byrådet kan endvidere nedlægge forbud efter Planlovens § 14 mod, at der retligt eller faktisk etableres forhold, som kan hindres ved en lokalplan. Forbuddet kan højst nedlægges for et år.

Byrådet skal i løbet af dette år offentliggøre et forslag til en (ny) lokalplan. Kommuneplantillæggets retsvirkninger indtræder ved bekendtgørelsen af den endeligt vedtagne plan.

# Bestemmelser

Med dette kommuneplantillæg udlægges et nyt rammeområde LT 4.8.

Området omfatter del af matr.nr. 77hd Skuldelev By, Skuldelev.

Områdets rammebestemmelser fastlægges til følgende:

## PLANNAVN

Tillæg 010 til kommuneplan 2021-33

## PLANDISTRIKT

Skibby og den sydøstlige del af Horns Herred.

## RAMMENAVN

LT 4.8

## GENEREL ANVENDELSE

Tekniske anlæg og trafik anlæg.

## SPECIFIK ANVENDELSE

Tekniske anlæg.

## FREMTIDIG ZONESTATUS

Landzone.

## ZONESTATUS

Landzone.

## MAKSIMALT ANTAL ETAGER

1 etage.

## MAKSIMAL BYGNINGSHØJDE

3 meter.

## RAMMEOMRÅDETSANVENDELSE

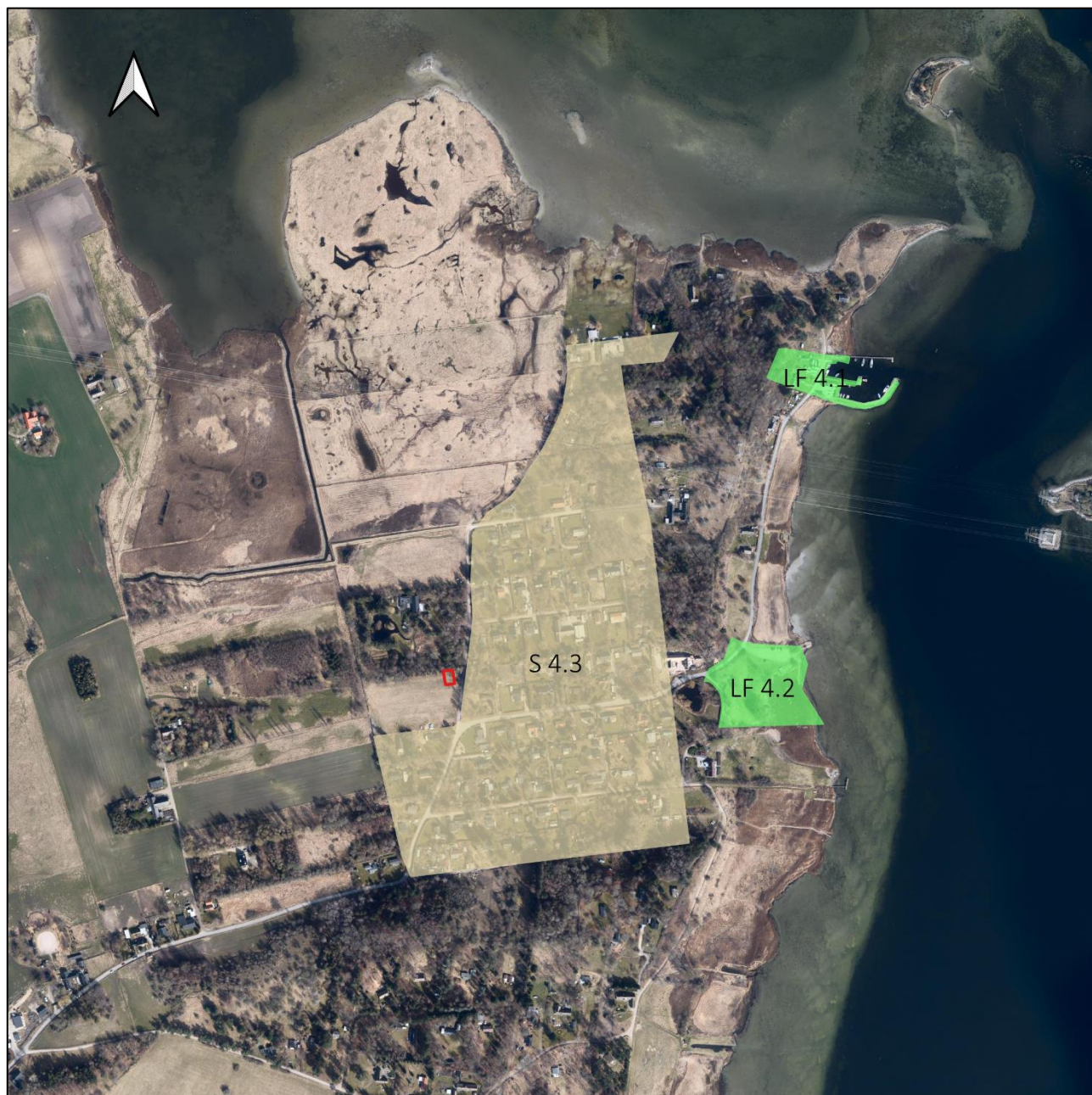
Der kan inden for rammeområdet opføres en telemast med en højde på maksimalt 48 meter. Der kan opføres teknikbygninger i tilknytning til telemasten.

## VEDTAGELSE

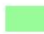


Således vedtaget af Frederikssund Byråd den **DATO** til offentlig fremlæggelse efter reglerne i planloven.

Tina Tving Stauning Borgmester /  
Torben Kjærgaard Kommunaldirektør

# Kortbilag 1 - Eksisterende kommuneplanrammer



## Signaturforklaring

-  Rekreativt område
-  Sommerhusområde
-  Lokalplanafgrænsning
- S 4.3 Rammeområde



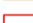

0 100 200 m



# Kortbilag 2 – Nyt rammeområde



## Signaturforklaring

-  Rekreativt område
-  Sommerhusområde
-  Lokalplansafgrænsning
-  Teknisk anlæg
- S 4.3 Rammeområde

0 50 100 m





# Bekendtgørelse

Dato for bekendtgørelsen er den xxxx

Forslag til kommuneplantillæg nr. 010 for telemast ved Strandengen, Skuldelev Strand.

Plan og teknik har den xx 2022 besluttet, at fremlægge forslag til kommuneplantillæg nr. 010 for telemast ved Strandengen, Skuldelev Strand i høring.

Forslaget har til formål at give mulighed for en anvendelse af området til teknisk anlæg i form af en telemast med tilhørende antenner, antenneudstyr og teknikbygninger.

## Høring

Forslag til kommuneplantillæg 010 for telemast ved Strandengen, Skuldelev Strand er offentligt fremlagt i perioden fra den xx. til den xx.

## Retsvirkning

Ved offentliggørelsen får forslaget midlertidig retsvirkning, som betyder, at området, der er omfattet af forslaget, ikke må udnyttes på en måde, der kan foregribe indholdet af det endelige tillæg, inden det er endeligt vedtaget. Retsvirkningerne fremgår af forslaget.

Har du bemærkninger til forslaget, skal de sendes til Frederikssund Kommune ved en af følgende muligheder:

- Send e-mail til: [planteamet@frederikssund.dk](mailto:planteamet@frederikssund.dk)
- Send brev til: Frederikssund Kommune, By og Landskab, Planteamet, Torvet 2, 3600 Frederikssund

Kommunen skal have modtaget dit høringssvar senest den xxx 2022.

Miljøvurdering I henhold til Lov om miljøvurdering af planer og programmer og af konkrete projekter (VVM) (LBK nr. 973 af 27/10/2021), skal Frederikssund Kommune enten gennemføre en miljøvurdering efter § 8, stk. 1, eller foretage en vurdering efter § 8, stk. 2, af, om hvorvidt planen kan få, eller kan forventes at få, væsentlig indvirkning på miljøet.

Frederikssund Kommune har foretaget en vurdering (miljøscreening) af planen i henhold til § 8, stk. 2, da planen omhandler fysisk planlægning og fastsætter arealanvendelsen af et mindre område på lokalt plan.

## Screeningsafgørelse

Kommunen har truffet en afgørelse om, at planen ikke er omfattet af kravet om miljøvurdering, da planen ikke vil få en væsentlig indvirkning på miljøet. Afgørelsen er truffet på baggrund af lovens bilag 3, der omhandler kriterier for bestemmelse af den sandsynlige betydning af indvirkning på miljøet.

## Klagevejledning

Hvis du ønsker at klage over kommunens afgørelse om, at der ikke skal laves miljøvurdering, kan du klage til Planklagenævnet.

Klagen skal indgives inden 4 uger fra den dag forslaget annonceres på kommunens hjemmeside. Det vil sige 4 uger fra den XX. Hvis klagefristen udløber på en lørdag eller helligdag, forlænges klagefristen til den følgende hverdag.

Du klager via Klageportalen, som du finder via [www.borger.dk](http://www.borger.dk) eller [www.virk.dk](http://www.virk.dk). Du logger på Klageportalen med NEM-ID. En klage er indgivet, når den er tilgængelig for Frederikssund kommune via Klageportalen. Når du klager, skal du betale et gebyr.

Planklagenævnet afviser din klage, hvis du sender den uden om klageportalen, medmindre du forinden er blevet fritaget for brug af klageportalen. Hvis du ønsker at blive fritaget for at bruge klageportalen, skal du sende en begrundet anmodning til Planklagenævnet. Nævnet afgør herefter, om du kan fritages for at bruge klageportalen. Se betingelserne for at blive fritaget på [www.naevneshus.dk](http://www.naevneshus.dk).