

**Dato**

11. juli 2023

**Sagsnr.**

01.24.08-P19-3-23

**NATUR**

Torvet 2  
3600 Frederikssund

Bank 4319-3430270303

## Tilladelse til oversvømmelsesbeskyttelse af Kulhuse Øst

Frederikssund Kommune har i juli 2023 ansøgt om tilladelse til oversvømmelsesbeskyttelse af det østlige Kulhuse (Mathiesens Enghave 28 til Ved Vigen 47). Ansøgningen er indgivet efter reglerne om kommunale fællesprojekter, jf. Kystbeskyttelsesloven kap. 1a.

Efter Bodil-stormen i 2013 opstod der et ønske om at stormflodssikre sommerhusområdet ved det østlige Kulhuse. Det meste af strækningen er beskyttet af ældre diger, men under Bodil-stormen oplevede mange, at deres matrikler blev oversvømmet fra siderne.

På baggrund af udtalelse fra Kystdirektoratet efter Kystbeskyttelseslovens § 2, blev projektet i juni 2018 fremmet som et kommunalt fællesprojekt. Frederikssund Kommune har herefter, i samarbejde med digeforeningen Kulhuse, udarbejdet det konkrete projekt, herunder natur- og miljøvurderinger, bidragsfordeling og udkast til vedtægter til det kommende kystbeskyttelseslag. Dette udgør ansøgningsmaterialet. Projektet har i september 2023 været i 4 ugers offentlig høring. I samme periode blev projektet sendt i partshøring til berørte ejendomme, kommende bidragspligtige, naboejendomme og interessenter. Derudover blev udkastet til det kommende digelags vedtægter, med tilhørende bidragsfordeling, sendt i partshøring hos kommende medlemmer af diglaget.

Kommunens afgørelse, vilkår og begrundelser fremgår af denne tilladelse.

**Telefontid:**

Mandag 09.00 - 14.00  
Tirsdag lukket  
Onsdag 09.00 - 14.00  
Torsdag 09.00 - 14.00  
Fredag 09.00 - 12.00

Se øvrige åbningstider  
på [www.frederikssund.dk](http://www.frederikssund.dk)

---

## Indhold

Tilladelse til oversvømmelsesbeskyttelse af Kulhuse Øst.....	1
Ansøgning .....	4
Afgørelse.....	4
Tilladelse efter kystbeskyttelsesloven .....	4
Anlæg .....	4
Oprettelse af kystbeskyttelseslag .....	5
Bidragspligt.....	5
Inkluderet lovgivning .....	5
Afgørelse om ikke-VVM pligt.....	6
Afgørelse om at projektet ikke skal habitatkonsekvensvurderes.....	6
Vilkår .....	6
Begrundelse .....	8
Hensyn i kystbeskyttelsesloven .....	8
Behovet for kystbeskyttelse.....	8
Økonomiske hensyn .....	8
Kystbeskyttelsesforanstaltningens tekniske og natur- og miljømæssige kvalitet .....	9
Rekreativ udnyttelse af kysten og sikring af den eksisterende adgang til og langs denne.....	9
Andre forhold.....	9
Vurdering af påvirkninger på miljøet.....	10
Vurdering af natur .....	10
Natura 2000 områder .....	10
Bilag IV arter.....	11
§3 natur .....	12
Vandområdeplaner .....	12
Beskrivelse af projektet .....	12
Anlæg .....	12
Dimensioner .....	12
Bagvandshåndtering .....	13
Overgange .....	14
Anlægsarbejde .....	14
Lovgrundlag .....	14
Anden lovgivning .....	15
Høring af projektet.....	15
Projekt.....	15
Vedtægter til kystbeskyttelseslag, inkl. bidragsfordeling .....	16

---

Dialogmøde.....	16
Klagevejledning.....	16
Klage efter kystbeskyttelsesloven.....	16
Klage over VVM-afgørelsen.....	17
Klage over Natura 2000 væsentlighedsvurderingen .....	17
Søgsmål.....	17
Aktindsigt .....	18
Databeskyttelse .....	18
Kommunens databeskyttelsesrådgiver .....	18
Kommunens registrering og videregivelse af oplysninger .....	18
Bilagsliste .....	18

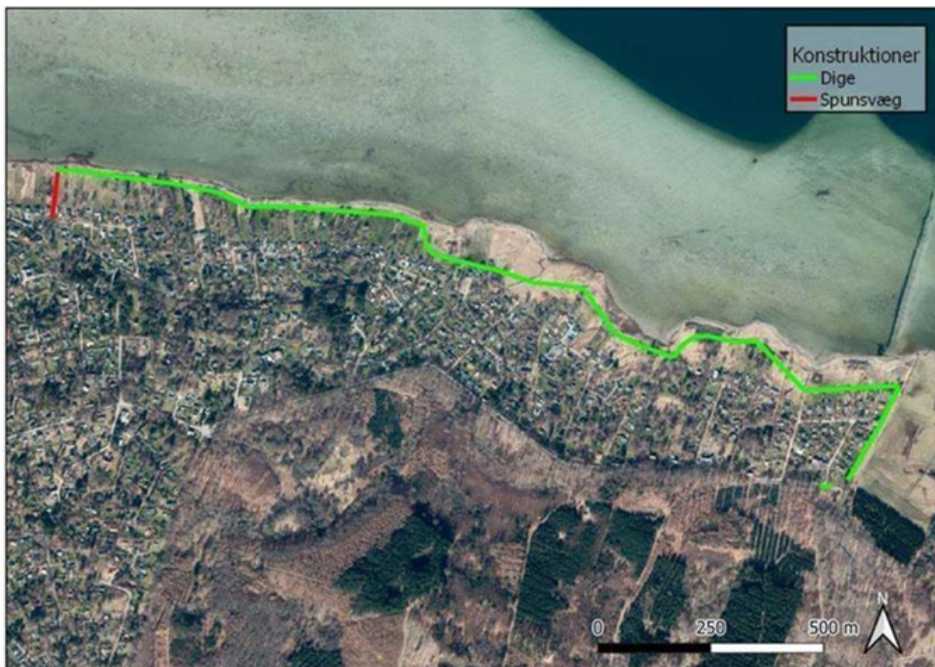
## Ansøgning

Projektområdet er ca. 2,4 km og strækker sig fra matr. 1p, Barakkerne, Dråby – 3a, Jægerspris Hgd., Dråby.

Overordnet set drejer det sig om etablering oversvømmelsesbeskyttelse af Kulhuse til sikringskote +2,02 m DVR90, svarende til en 100-års middeltidshændelse i år 2050.

Anlægget består af et jorddige med kronekote +2,2 – +2,4m DVR90 (afhængig af bølge-eksponering), undtagen en mindre spunsvæg i den vestligste ende, se nedenstående figur. Diget vil de fleste steder blive 1 - 1,5m over eksisterende terræn.

Formålet med projektet er, at beskytte bygninger egnet til beboelse, samt byggegrunde, hvor der kan opføres beboelse.



Figur 1: Oversigt over digets forløb.

## Afgørelse

### Tilladelse efter kystbeskyttelsesloven

#### Anlæg

Frederikssund Kommune giver hermed tilladelse til kystbeskyttelse af et kommunalt fællesprojekt med bidragspligt, i form af oversvømmelsesbeskyttelse af østlige Kulhuse, til sikringskote 2,02 m DVR90.

Det tilladte anlæg består af:

- Et ca. 2,4 km langt jorddige mod Roskilde Fjord, med en digekrone i kote +2,2 – +2,4 m DVR90. Diget kan senere forhøjes med 30 cm.

- Et ca. 105 m langt tværdige i kote +2,3 m DVR90, opbygget af spunsvæg med forskråning af jord som anlæggets vestlige afgrænsning.
- Et ca. 26 m langt dige i kote +2,3 m DVR90 langs Revelinen.
- Tværgående dræn, som forbinder eksisterende dræn til nye hovedudløb.
- Udnyttelse af eksisterende terræn som vandreservoir i højvandssituationer.
- Pumper.
- Overgange, både private og offentlige.

Det tilladte anlæg er nærmere beskrevet i nedenstående afsnit "Beskrivelse af projektet", samt projektbeskrivelsen (Bilag 1).

### Oprettelse af kystbeskyttelseslag

Frederikssund Kommune træffer samtidig afgørelse om, at der under tilsyn af Frederikssund Kommune skal oprettes et kystbeskyttelseslag, som omfatter samtlige bidragspligtige ejere af fast ejendom. Kystbeskyttelseslaget kommer til at være ansvarlige for driften af kystbeskyttelses anlægget.

### Bidragspligt

Som en del af oprettelsen af kystbeskyttelseslaget, træffer Frederikssund Kommune afgørelse om, at lagets medlemmer underlægges bidragspligt. Kystbeskyttelseslagets medlemmer skal gennem bidragspligten betale anlægs- og driftsudgifterne. Kystbeskyttelseslagets medlemmer får hver især tildelt et antal parter, der afgør hvor stort deres årlige bidrag bliver:

Ejere af grunde bebygget med sommerhuse eller helårsbeboelse	10 parter	205 ejere
Ejere af øvrige matrikler med byggeret	2,5 parter	18 ejere
Ejere af forsyningsinfrastruktur, Radius	25 parter	1 ejer

### Inkluderet lovgivning

#### Vandløbsloven § 6:

Bagvandshåndteringen i projektet vil ændre vandets naturlige forløb over matrikelgrænser og kræver derfor tilladelse efter Vandløbslovens § 6. Tilladelsen erstattes af denne tilladelse efter kystbeskyttelsesloven.

#### Naturbeskyttelsesloven § 15 – Strandbeskyttelseslinjen:

Dele af kystbeskyttelses anlægget er placeret inden for strandbeskyttelseslinjen, hvor der normalt er forbud mod tilstandsændringer. Undtaget dette er dog kystbeskyttelses anlæg. Dispensationen fra strandbeskyttelseslinjen er hermed inkluderet i denne tilladelse efter kystbeskyttelsesloven.

#### Naturbeskyttelsesloven – Fredning – Jægerspris Nordskov

Den østlige afgrænsning af kystbeskyttelses anlægget er placeret inden for det fredede område Jægerspris Nordskov (reg.nr. 7730), hvor der bl.a. er forbud mod opførsel af diger. Det vurderes, at det konkrete projekt ikke strider mod fredningens formål. Dispensationen fra

---

fredningen er hermed inkluderet i denne tilladelse efter kystbeskyttelsesloven.

#### Skovloven – Fredskov

Den østlige afgrænsning af kystbeskyttelses anlægget er placeret inden for fredskovsareal. Enkelte træer vil skulle fælles ifm. projektet. Ny træbevoksning må ikke indfinde sig på selve kystbeskyttelses anlægget. Det vurderes, at dette ikke er i modstrid med fredningen, da arealet allerede kan holdes træfrit efter Skovloven §10, stk. 2 (fredet som strandeng). Miljøstyrelsen har vurderet, at der ikke skal stilles krav om erstatningsskov, da det areal som der dispenseres fra, er på under 0,5 ha, jf. Bekendtgørelse om erstatningsskov §2, stk. 1. Dispensationen fra fredskovsbestemmelserne er hermed inkluderet i denne tilladelse efter kystbeskyttelsesloven.

#### **Afgørelse om ikke-VVM pligt**

Kystbeskyttelsesprojektet er omfattet af Miljøvurderingsloven Bilag 2, pkt. 10k.

Frederikssund Kommune har derfor foretaget en VVM-screening af projektet, se Bilag 2.

På den baggrund har kommunen vurderet, at projektet ikke vil kunne påvirke miljøet væsentligt og derfor ikke er omfattet af krav om miljøvurdering.

#### **Afgørelse om at projektet ikke skal habitatkonsekvensvurderes**

Frederikssund Kommune har jf. Kysthabitatbekendtgørelsen § 3 udarbejdet en væsentlighedsvurdering, se Bilag 3.

På den baggrund har kommunen vurderet, at projektet kan gennemføres uden at skade internationale naturbeskyttelsesområder (Natura2000-områder) eller arter på habitatdirektivets Bilag IV.

Projektet er derfor ikke omfattet af krav om habitatkonsekvensvurdering.

## **Vilkår**

#### Generelle vilkår

1. Udformningen og drift af anlæggene skal være i overensstemmelse med projektbeskrivelse af 10.juli 2023, vedlagt i denne tilladelses Bilag 1, samt vilkårene i denne tilladelse.
2. Der må ikke uden tilladelse fra Frederikssund Kommune foretages udvidelser eller ændringer af det godkendte projekt.
3. Tilladelsen bortfalder, hvis anlægsarbejdet ikke er påbegyndt inden for 3 år efter tilladelsen er meddelt ansøger.
4. Når anlægget er etableret skal dets placering og udformning tinglyses på de berørte matrikler.

- 
5. Anlægget kan kræves fjernet på anlægsejers regning i følgende tilfælde:
    - a. Manglende overholdelse af tilladelsens vilkår
    - b. Hvis anlægget ikke vedligeholdes
    - c. Hvis anlægget viser sig at have uforudsete konsekvenser på andre arealer end dem, der skal beskyttes
    - d. Hvis anlægget viser sig ikke at beskytte de arealer, det har til formål at beskytte
  6. I tilfælde af at anlægget fjernes, skal Frederikssund Kommune underrettes umiddelbart efter, at det er fjernet.
  7. Samtidig med færdigmelding af projektet skal der indsendes en beredskabsplan for lukning af kontraklap og pumpning ved en højvandssituation i kombination med forudgående regn til godkendelse af Frederikssund Kommune.
  8. Til de dræn og grøfter, som sikrer afvandingen af området bag diget, skal der sikres at der er adgangsmuligheder til brønde i forbindelse med vedligehold.
  9. Der skal for digelagets regning foretages en tinglysning af vedtægter og bidragspligt på de omfattede matrikler.

#### Vilkår i anlægsfasen:

10. Anlægsarbejdet skal udføres efter den projektbeskrivelse, som ligger til grund for ansøgningen.
11. Eventuelle skader på permanente adgangsveje som følge af anlægsarbejdet, skal udbedres af bygherre senest i forbindelse med, at anlægsarbejdet afsluttes.
12. Hvis der under jordarbejdet findes spor af fortidsminder, skal arbejdet standses, i det omfang det berører fortidsmindet og fortidsmindet anmeldes til Roskilde Museum.
13. Umiddelbart efter at anlægget er etableret skal Frederikssund Kommune og Geodatastyrelsen underrettes herom. Snarest herefter skal samme myndigheder tilsendes en færdigmelding, som omfatter beskrivelse, tegninger, opmåling af anlæggets dimensioner og fotos som dokumentation for at anlægget er opført i overensstemmelse med denne tilladelse.

#### Vilkår i driftsfasen

14. Kystbeskyttelseslaget skal vedligeholde anlægget i sin helhed. Vedligeholdelse af et dige omfatter følgende:
  - a. Bekæmpelse af buske og træer.
  - b. Slåning eller afgræsning, da et tæt græsdekke er afgørende for digestyrken.
  - c. Bekæmpelse af tidsler, roser m.v.
  - d. Bekæmpelse af muldvarpe, ræve og andre dyr, der giver huller i græslæget.

- 
- e. Kontroltjek af kontraklap og pumper
15. En beskrivelse af anlægget og de varige vilkår om drift og vedligeholdelse skal indgå i kystbeskyttelseslagets vedtægter.
  16. Kystbeskyttelseslagets vedtægter med bilag skal desuden indeholde bestemmelser vedr. bidragsfordeling samt oversigt over bidragspligtige.
  17. Det påhviler kystbeskyttelseslagets bestyrelse at ajourføre ændringer i antallet af bidragspligtige som følge af udstykninger, ny bebyggelse eller sammenlægninger af ejendomme.

## Begrundelse

### Hensyn i kystbeskyttelsesloven

#### **Behovet for kystbeskyttelse**

Store dele af Kulhuse Øst ligger lavt i terræn og blev ved stormen Bodil i 2013 hårdt ramt af oversvømmelser, mens stormen Malik i starten af 2022 forårsagede en mindre oversvømmelse og erosion af den eksisterende kystbeskyttelse.

Det ønskes at beskytte Kulhuse mod en 100-års hændelse i år 2050, med mulighed for senere forhøjelse. Det er beregnet, at der derfor skal sikres til kote 2,02 m DVR90. På flere strækninger dimensioneres kystbeskyttelsens kronekote 2,2 – 2,4 m DVR90, for at sikre mod bølgeoverskyl.

Kulhuse Øst er udpeget i Frederikssund Kommunes Klimatilpasningsplan 2023 til at være oversvømmelsestruet og planen indeholder derfor et mål om, at området skal beskyttes.

Kystdirektoratet har ligeledes udtalt, at der ud fra højvandsstatistikker og oversvømmelsen oplevet under Bodil i 2013, er behov for at beskytte området mod oversvømmelse, jf. KBL § 2.

Af disse grunde vurderer Frederikssund Kommune, at der er et væsentligt behov for kystbeskyttelse i Kulhuse Øst.

#### **Økonomiske hensyn**

Frederikssund Kommune har beregnet nytteværdien af de parter, der er bidragspligtige i nærværende projekt. Den samlede nytteværdi er beregnet til at være ca. 113.000.000 kr. Anlægsomkostningerne udgør dermed ca. 18% af den samlede nytteværdi.

Bidragsfordelingen afspejler den nytteværdi, som opnås for de enkelte parter. Frederikssund Kommune har fordelt parterne således, at ejergrupperne får den procentdel af parterne, der svarer til ejergruppens andel af den samlede nytteværdi.

Projektet vurderes derfor til at varetage beboernes økonomiske interesser.



---

## **Kystbeskyttelsesforanstaltningens tekniske og natur- og miljømæssige kvalitet**

Oversvømmelsesbeskyttelsen etableres primært som jorddiger, hvilke har en lav landskabelig påvirkning. Jorddigerne opbygges efter de generelle principper opsat af Kystdirektoratet, for at sikre optimal funktion.

Kystbeskyttelses anlæg må ikke medføre negative konsekvenser for nabostrækninger. I den forbindelse har kommunen lagt vægt på, at projektet er udformet som et helhedsprojekt, med formål at beskytte hele det oversvømmelsestruede område. Projektet forventes heller ikke at medføre hverken øget erosion eller sedimenttransport til nabostrækninger, da anlægget udformes med en fladere forside, højere kroneskote samt med en ler-overflade/-kappe, der til sammen gør diget mere modstandsdygtigt overfor erosion, sammenlignet med det eksisterende dige.

På delstrækninger har der været undersøgt flere alternative linjeføringer. Her er den valgte linjeføring baseret på vurderinger af bl.a. påvirkninger på naturen, bagvandshåndtering og kystteknisk udformning.

## **Rekreativ udnyttelse af kysten og sikring af den eksisterende adgang til og langs denne**

Langs kystlinjen strækker sig en rekreativ sti. Det er prioriteret i projektet at bevare stien og ved eksisterende offentlig adgang til kysten, bliver der etableret overgange i det nye dige, så adgangen til stien og kysten sikres. Grundejere i området har desuden fået mulighed for at få indbygget en privat overgang, så deres adgang til kysten sikres. Det vurderes derfor, at adgangsforholdene til kysten og færdsel langs denne ikke bliver væsentligt forringet.

## **Andre forhold**

### Vandløbsloven § 6:

Bagvandshåndteringen i projektet vil ændre vandets naturlige forløb over matrikelgrænser. Det vurderes, at bagvandshåndteringen ikke vil medføre forværret afvanding for beboerne i området, da vandet håndteres af dertil anlagte grøfter og pumper.

### Naturbeskyttelsesloven § 15 – Strandbeskyttelseslinjen:

Projektet er en kystbeskyttelse af flere ejendomme langs kysten, og er derfor ikke omfattet af naturbeskyttelseslovens forbud mod tilstandsændringer. Kommunen vurderer, at projektet ikke vil påvirke den landskabelige oplevelse af området, da anlægget så vidt muligt placeres i samme tracé som eksisterende diger. Desuden vurderes projektet til have en væsentlig interesse for lokalsamfundet, da hele området beskyttes mod oversvømmelse. Kommunen vurderer derfor, at projektet ikke er i konflikt med lovgivningen.

### Naturbeskyttelsesloven – Fredning – Jægerspris Nordskov

Det østlige tværdige, som udgør projektområdets østlige grænse, er placeret lige inden for grænsen af det fredede område Jægerspris Nordskov (reg.nr. 7730). Fredningen har til formål at "*sikre en opretholdelse af de naturhistoriske, naturvidenskabelige, landskabelige og kulturhistoriske værdier*" samt at "*strandengen opretholdes som sådan, og at den næsten 10 km lange uberørte kyststrækning med*

---

*løvtræbryn bevares". I fredningens § 4 fremgår det, at "der må ikke anlægges nye diger til beskyttelse mod højvande".*

Det vurderes, at forbuddet mod anlæg af diger, er indskrevet for at opfylde formålet om opretholdelse af strandeng, som per definition bliver saltvandspåvirket ved højvandsituationer. Det konkrete projekt vil ikke ændre på saltvandspåvirkningen af strandengene inden for fredningsområdet, da der er tale om et tværdige, som kun ændrer på vandpåvirkningen uden for fredningsområdet.

Kommunen vurderer derfor, at der kan meddeles dispensation fra fredningen, til opførsel af det vestlige tværdige.

#### Skovloven – Fredskov

Det østlige tværdige, som udgør projektområdets østlige grænse, er placeret lige inden for areal omfattet af fredskovspligt. Enkelte træer vil skulle fælles ifm. projektet og ny træbevoksning må ikke indfinde sig på selve kystbeskyttelses anlægget. Det vurderes, at dette ikke er i modstrid med fredningen, da arealet allerede kan holdes træfrit efter Skovloven §10, stk. 2 (fredet som strandeng). Det vurderes samtidigt, at det ikke er muligt at holde tværdiget uden for det fredskovspligtige areal, som afgrænses af det bebyggede område, som ønskes beskyttet.

Miljøstyrelsen har vurderet, at der ikke skal stilles krav om erstatningsskov, da det areal som der dispenseres fra, er på under 0,5 ha.

### Vurdering af påvirkninger på miljøet

Afgørelsen om ikke-VVM pligt er truffet på grundlag af en samlet afvejning af kriterierne i miljøvurderingslovens Bilag 6.

I afgørelsen er der lagt særlig vægt på, at projektet er søgt sammenfaldende med den eksisterende kystbeskyttelse, samt at der er foretaget en vurdering af arter optaget på Bilag IV i habitatdirektivet, som konkluderer at der vil ske en væsentlig påvirkning af disse.

Der er desuden lagt vægt på, at de gener som kan opstå i anlægsperioden vil være midlertidige, samt underlagt vilkår for at begrænse påvirkningerne, fx begrænsning af støvgener, samt at jorden der anvendes til projektet skal være uforurennet.

VVM-screeningen af projektet kan ses i Bilag 2.

### Vurdering af natur

#### **Natura 2000 områder**

Den østligste afgrænsning af diget vil ligge kun ca. 10 m fra Natura 2000-område nr. 136 Roskilde Fjord og Jægerspris Nordskov, som omfatter habitatområderne H120 og H199, samt fuglebeskyttelsesområderne F105 og F107. Langs vejen "Revelinen" vil der desuden blive opført et 26 m langt jorddige, som kommer til at ligge inden for fuglebeskyttelsesområdet.

Arealet der inddrager er et mindre areal på ca. 75 m<sup>2</sup> af fuglebeskyttelsesområde F105 langs kanten af Jægerspris Nordskov mellem vejen Revelinjen og en skovsti. Der vil dog ikke ske anlægsarbejder i områder med egnede yngle- eller fourageringsområder og arealinddragelsen til diget vil derfor være uden betydning for fuglene på udpegningsgrundlaget.

---

Langs det østlige tværdige vil anlægsarbejdet foretages, så arbejdet ikke foretages i Natura 2000-området og arbejdet vil ikke medføre transport af hverken vand eller sediment. Det vurderes derfor, at projektet derfor ikke påvirker habitatnaturtyper på udpegningsgrundlaget. Det vurderes samtidigt, at højvandsbeskyttelsen ikke påvirker habitatnaturtypernes mulighed for at spredes. Diget kommer til at afgrænse sommerhusgrundene, hvor den eksisterende arealudnyttelse, i form af passede haver, vil forhindre habitatnaturen i at etablere sig.

I nærheden af projektområdet er der kortlagt to levesteder for stor vandsalamander (150-200 m sydøst for projektet). Projektet medfører ikke ændringer i levesteder for stor vandsalamander og arten vurderes derfor ikke til at blive påvirket af projektet.

Påvirkningszonen for støj fra nedvibreringen af spunsvæggen i projektets vestlige ende er vurderet til at være omkring 500 m fra nedvibreringsstedet. Da nedvibreringen sker knap 2 km fra fuglebeskyttelsesområderne, vurderes det, at projektet ikke medfører påvirkning på ynglende fugle i fuglebeskyttelsesområderne.

Samlet vurderes projektet til ikke at være i strid med Natura 2000-områdets bevaringsmålsætning og vurderes ikke at have en væsentlig påvirkning på hverken naturtyper eller arter på udpegningsgrundlaget. Væsentlighedsvurderingen kan ses i Bilag 3.

#### **Bilag IV arter**

Der er registreret flere arter af flagermus nær projektområdet. Da der skal fældes enkelte træer i forbindelse med projektet, har Frederikssund Kommune samt Niras derfor besigtiget disse. Besigtigelsen viste, at de træer som skal fældes, ikke har revner eller hulheder, som gør dem til egnede yngle- og rasteområder for flagermus. Projektet vurderes derfor til ikke at påvirke den økologiske funktionalitet for flagermus.

Der er registreret markfirben inden for projektområdet, ca. 120 m syd for diget placering. Markfirben yngler på solbeskinnede skrånninger med bar og løs jord. Jorden omkring det eksisterende dige er forholdsvis tilgroet, og der vurderes på baggrund af besigtigelsen i november 2022 ikke at forekomme egnede yngle- eller vinterrasteområder i området, hvor det nye dige skal ligge. Digets potentiale som rasteområde for markfirben i sommerperioden vurderes at være ringe, men det kan ikke udelukkes at der kan forekomme enkelte solende/rastende individer af markfirben på diget. Det vurderes, at solende markfirben med stor sandsynlighed vil flytte sig fra anlægsarbejderne til de øvrige, egnede habitater og at områdets økologiske funktionalitet for markfirben ikke påvirkes.

Inden for området, hvor det nye dige skal etableres, er der ikke egnede yngle- og rastesteder for padder og projektet vurderes derfor til ikke at påvirke den økologiske funktionalitet for padder.

Det vurderes samlet, at områdets økologiske funktionalitet for bilag IV-arter kan opretholdes ved gennemførelse af projektet. Vurderingen af Bilag IV arter kan ses på Bilag 4.

---

### §3 natur

Inden for projektområdet er et område med strandeng, beskyttet efter naturbeskyttelseslovens § 3. Flere steder overlapper strandengen med det nye diges placering.

Strandenge, der den 1. juli 1992 ligger i et sommerhusområde, er jf. naturtypebekendtgørelsen (nr. 1067 af 21. august 2018) fritaget forbuddet mod tilstandsændringer, såfremt der ikke er tale om landbrugsformål. Der skal derfor ikke søges om dispensation til anlæg af dige i strandengen.

### Vandområdeplaner

Projektet etableres nær Roskilde Fjord, som er målsat efter Miljøstyrelsens Vandområdeplaner 2021-2027. Der forventes ikke at ske sediment- eller vandtransport fra anlægget. Projektet vil derfor hverken direkte eller indirekte påvirke det målsatte område.

## Beskrivelse af projektet

For fuld beskrivelse henvises der til ansøgningsmaterialet (Bilag 1), samt Plantegninger 1001 – 1005 og Snittegninger 3001 – 3005.

### Anlæg

Jorddiget anlægges efter principperne i Kystdirektoratets digebeskrivelse. Jorddiget anlægges med en krone og skrånende for- og bagside. Diget består af en kerne af sand og/eller ler, en lerkappe (membran) og et muldlag med græs. Afslutningen af lermembranen føres 20 cm under eksisterende terræn. Lermembranen afdækkes med et 10 cm tykt muldlag, hvorpå der tilsås med særligt salttålende græsfrøblanding.

Jorddigets kronekote varierer langs strækningen mellem +2,2 og +2,4 m DVR90 og forsidehældningen (havsiden) varierer mellem 1:3 og 1:5 afhængigt af hvad der kan tillades af bølgeoverskyl på den specifikke strækning. Bagsidehældningen (landsiden) er 1:2 på hele strækningen. Kronebredden er dimensioneret til, at diget kan forhøjes 30 cm i år 2050 og herefter opnå en kronebredde på 2 m, som anbefales af Kystdirektoratet som minimumbredde i tilfælde med let bølgepåvirkning. Da for- og bagsidehældning varierer langs strækningen, varierer kronebredden som diget anlægges med efter nærværende projekt også.

Diget er langs det meste af strækningen så vidt muligt søgt placeret oven i det eksisterende dige, der er dog steder hvor dette ikke har været muligt, bl.a. efter hensyn til eksisterende kyststi, samt erosion.

### Dimensioner

Sikringsniveauet er beregnet efter at kystanlægget skal kunne beskytte mod en 100-års middeltidshændelse i år 2050. Niras har udarbejdet en højvandsstatistik for Holbæk Havn som viser, at en 100-års middeltidshændelse svarer til en vandstand på +1,84m DVR90 i dag, hvilket stemmer overens med RealDanias højvandsstatistik for

Frederiksværk. Med udgangspunkt i DMI's Klimaatlas og RCP8.5 klimascenariet, er det blevet beregnet, at havspejlet forventes at stige med ca. 18 cm frem til år 2050. Det giver et sikringsniveau på 2,02 m DVR90, se Figur 2.

	2050 (Levetid 30 år)
100 års middeltidshændelse i år 2020	+1,84 m DVR90
	+
Havspejlsstigning fra år 2020	0,18 m
	=
Dimensionsgivende vandstand (100 års hændelse)	+2,02 m DVR90

Figur 2: Sikringsniveau for Kulhuse Øst, beregnet ud fra en 100-års middeltidshændelse, tillagt klimatisk havspejlsstigning i år 2050.

Derudover kommer et bølgetillæg. Gennem modellering af bølgeforholdene under en Bodil-lignende storm, er det fundet frem til, at kronekoten på kystbeskyttelses anlægget skal variere mellem 2,2m – 2,4m DVR90, se Figur 3.

Beregningerne af bølgeoverskyl fremgår af Bilag 5.



Figur 3: Kort over kronekoter for kystbeskyttelses anlægget.

## Bagvandshåndtering

Både tilstrømmende nedbør fra oplandet, understrømning gennem diget og bølgeoverskyl fra kystbeskyttelses anlægget skal ledes væk, så det ikke medfører en oversvømmelse bag ved diget.

Behovet for bagvandshåndtering er vurderet for hvert af de 7 topografiske del-vandoplande, som findes inden for projektområdet. Generelt har det været søgt at udnytte eksisterende lavninger i området

---

som vandreservoirs. Dette gøres for at reducere mængden af nye grøfter og pumper, som ellers ville skulle indgå i projektet.

Reservoirkapaciteten er undersøgt for deloplandene, med henblik på fastsættelse af en maksimal kote af vand på terrænet ved en højvandshændelse.

Beregningerne af bagvandsvolumener og understrømning fremgår af Bilag 6 og 7.

I forbindelse med projektet sammenlægges flere eksisterende dræn og grøfter, så antallet af udløb gennem diget reduceres. Dette gøres for at mindske antallet af sårbare punkter i diget.

Der skal derfor graves nye tværgrofter og dræn, som forbinder de eksisterende grøfter og dræn med de nye udløb.

En fuld beskrivelse af omlægningen af grøfter og dræn kan ses på Bilag 10.

## Overgange

I hvert delområde er der indarbejdet en række overgange, for at sikre den fortsatte adgang til kysten. Overgangene er primært placeret i forlængelse af eksisterende veje og stier. Der er desuden placeret overgange på private arealer, hvor det nye dige kommer til væsentligt at afskære en ejendom fra sit tilhørende haveareal.

Derudover har det været muligt for grundejerne at ønske en privat overgang, som anlægges samtidig med det samlede projekt, men som finansieres af den enkelte grundejer. Frederikssund Kommune har vurderet, at det ønskede antal private overgange kan tillades, uden at nedsætte kystbeskyttelses anlæggets stabilitet.

Kort over projekt og private overgange kan ses på Bilag 11.

## Anlægsarbejde

Anlæg af diget forventes foretaget fra eksisterende adgangsveje. Det må derfor forventes, at der lokalt i arbejdsområdet vil være begrænset adgang til kysten, og at dele af eksisterende adgangsveje vil blive delvist spærret i perioder under anlægsarbejdet. Under anlægsarbejdet vil der lokalt være en begrænset støjmængde fra anlægsmaskiner, hvilket kan medføre lokale gener.

Der kan i anlægsfasen være risiko for øgede støvgener, disse vil dog afhjælpes ved vanding af køreveje, hvis dette er nødvendigt.

## Lovgrundlag

- Tilladelse til kystbeskyttelsen gives efter Kystbeskyttelsesloven § 3 (LBK nr 705 af 29/05/2020). Jf. Kystbeskyttelseslovens kap. 1a, § 1a kan kommunen give tilladelse til et kommunalt fællesprojekt, som omfatter flere ejendomme.
- Afgørelse vedr. oprettelse af kystbeskyttelseslag og udarbejdelse af vedtægter træffes efter Kystbeskyttelseslovens § 7.

- 
- Afgørelse om at projektet finansieres gennem en bidragspligt til ejere som opnår beskyttelse, træffes efter Kystbeskyttelseslovens § 9a.
  - Tilladelsen efter Vandløbslovens § 6 kan erstattes af tilladelsen efter kystbeskyttelsesloven, jf. Vandløbsloven § 7b (LBK nr 1217 af 25/11/2019) og Kystbeskyttelsesloven § 3a, stk. 2.
  - Forbuddet mod tilstandsændringer indenfor strandbeskyttelseslinjen, jf. Naturbeskyttelsesloven § 15 (LBK nr 1392 af 04/10/2022), gælder ikke for etablering af kystbeskyttelse, jf. Byggelinjebekendtgørelsen § 1 (BEK nr 1066 af 21/08/2018).
  - Dispensationen efter Naturbeskyttelseslovens § 65b kan erstattes af tilladelsen efter Kystbeskyttelsesloven, jf. Kystbeskyttelsesloven § 3a.
  - Dispensationen efter Naturbeskyttelseslovens § 50 kan erstattes af tilladelsen efter Kystbeskyttelsesloven, jf. Kystbeskyttelsesloven § 3a samt Naturbeskyttelsesloven § 50a.
  - Projektet er omfattet af Miljøvurderingslovens Bilag 2, punkt 10k og 10e (LBK nr 4 af 03/01/2023), og skal derfor screenes for indvirkninger på miljøet, jf. Miljøvurderingslovens § 16. Afgørelsen om ikke VVM-pligt er truffet efter Miljøvurderingslovens § 21.
  - Projektet er omfattet af Kysthabitatbekendtgørelsens § 3 (BEK nr 654 af 19/05/2020), og skal derfor vurderes for påvirkninger på internationale naturbeskyttelsesområder, samt visse arter, som er udpeget i medfør af lov om miljømål m.v. for internationale naturbeskyttelsesområder (miljømålsloven).

## Anden lovgivning

Nærværende tilladelse til kystbeskyttelse omhandler kun forhold, der behandles med hjemmel i kystbeskyttelsesloven, miljøvurderingsloven og kysthabitatbekendtgørelsen. Den omfatter ikke samtidig godkendelse efter anden lovgivning. Bl.a. er tilladelser i forbindelse med anlægsfasen ikke inkluderet.

Ansøger er selv ansvarlig for, at alle nødvendige og lovpligtige godkendelser er indhentet inden projektet opstartes.

## Høring af projektet

### Projekt

Projektet har været i 4 ugers offentlig høring fra 29. august – 26. september 2023.

---

## Vedtægter til kystbeskyttelseslag, inkl. bidragsfordeling

Fra 29. august – 26. september 2023 har et udkast til det kommende kystbeskyttelseslags vedtægter, med tilhørende bidragsfordeling, været i høring hos alle som bliver pålagt bidragspligt. Høringsperioden blev herefter udvidet fra 27. september – 25. oktober 2023, da der blev foretaget mindre ændringer i vedtægterne, samt tilføjet et ekstra bilag.

## Dialogmøde

I forbindelse med høringerne inviterede Frederikssund Kommune til et offentligt dialogmøde den 14. september 2023. Her blev projektet præsenteret og der var mulighed for at stille opklarende spørgsmål. Oversigt over spørgsmål og svar stillet på dialogmødet kan findes på [www.frederikssund.dk/kulhusedige](http://www.frederikssund.dk/kulhusedige).

Dialogmødet har ikke givet anledning til ændringer i projektet.

## Klagevejledning

Hvis du ønsker at klage over denne afgørelse, kan du klage til Miljø- og Fødevarerklagenævnet. Jævnfør nedenstående lister over klageberettigede efter de forskellige lovgivninger.

Klagen skal indgives inden [**indsæt klagefristen**].

Klage kan ske til Miljø- og Fødevarerklagenævnet via [Klageportalen](#). Der findes også et link på Miljø- og Fødevarerklagenævnets hjemmeside (<https://naevneneshus.dk/>).

Klagen sendes gennem Klageportalen til den myndighed, der har truffet afgørelsen.

Det er en betingelse for Miljø- og Fødevarerklagenævnets behandling af en klage, at der indbetales et gebyr til Miljø- og Fødevarerklagenævnet. Når klagen er oprettet i Klageportalen, bliver klager bedt om betaling af gebyr med betalingskort. Klagen bliver først sendt videre, når gebyret er betalt, og klagen er endeligt godkendt. Betales gebyret ikke på den anviste måde og inden for den fastsatte frist, afvises klagen. Gebyret tilbagebetales, hvis der gives helt eller delvis medhold i klagen.

Vejledning om klageportalen kan findes på [Miljø- og Fødevarerklagenævnets hjemmeside](#)<sup>1</sup>.

## Klage efter kystbeskyttelsesloven

Tilladelsen til kystbeskyttelsesprojektet, inklusiv afgørelserne om digelag og bidragspligt, kan efter § 18, stk. 3 i Kystbeskyttelsesloven i sin helhed påklages til Miljø- og Fødevarerklagenævnet af:

- adressaten for afgørelsen,
- ejeren af den ejendom, som afgørelsen vedrører,
- enhver, der har en væsentlig individuel interesse i sagens udfald,
- en berørt nationalparkfond oprettet efter lov om nationalparker,

---

<sup>1</sup> <https://naevneneshus.dk/start-din-klage/miljoe-og-foedevareklagenavnet/vejledning/>



- 
- lokale foreninger og organisationer, som har en væsentlig interesse i afgørelsen,
  - landsdækkende foreninger og organisationer, hvis hovedformål er beskyttelse af natur og miljø,
  - landsdækkende foreninger og organisationer, som efter deres formål varetager væsentlige rekreative interesser, når afgørelsen berører sådanne interesser, og
  - landsdækkende foreninger og organisationer, som efter deres formål varetager væsentlige brugerinteresser inden for arealanvendelsen, og som repræsenterer mindst 100 medlemmer.

### **Klage over VVM-afgørelsen**

Afgørelsen om, at projektet ikke er omfattet af miljøvurderingspligt kan efter § 49 i Miljøvurderingsloven, for så vidt angår retlige spørgsmål, påklages til Miljø- og Fødevareklagenævnet af:

- enhver med retlig interesse i sagens udfald
- landsdækkende foreninger og organisationer, der som formål har beskyttelsen af natur og miljø eller varetagelsen af væsentlige brugerinteresser inden for arealanvendelsen og har vedtægter eller love, som dokumenterer deres formål, og som repræsenterer mindst 100 medlemmer.

### **Klage over Natura 2000 væsentlighedsvurderingen**

Afgørelsen om, at projektet ikke er omfattet af krav om habitatkonsekvensvurdering, kan efter § 11 i Kysthabitatbekendtgørelsen, for så vidt angår retlige spørgsmål, påklages til Miljø- og Fødevareklagenævnet af:

- adressaten for afgørelsen,
- ejeren af den ejendom, som afgørelsen vedrører,
- enhver, der har en væsentlig individuel interesse i sagens udfald,
- en berørt nationalparkfond oprettet efter lov om nationalparker,
- lokale foreninger og organisationer, som har en væsentlig interesse i afgørelsen,
- landsdækkende foreninger og organisationer, hvis hovedformål er beskyttelse af natur og miljø,
- landsdækkende foreninger og organisationer, som efter deres formål varetager væsentlige rekreative interesser, når afgørelsen berører sådanne interesser, og
- landsdækkende foreninger og organisationer, som efter deres formål varetager væsentlige brugerinteresser inden for arealanvendelsen, og som repræsenterer mindst 100 medlemmer.

### **Søgsmål**

Hvis afgørelserne efter Kystbeskyttelsesloven eller Miljøvurderingsloven ønskes indbragt for domstolene, skal dette ske inden 6 måneder efter offentliggørelsen, jf. Kystbeskyttelsesloven § 18b samt Miljøvurderingsloven § 54.

---

## Aktindsigt

Der gøres opmærksom på retten til aktindsigt, jf. Forvaltningslovens § 9, stk. 1.

## Databeskyttelse

### Kommunens databeskyttelsesrådgiver

Du kan kontakte databeskyttelsesrådgiveren om dine rettigheder i henhold til databeskyttelseslovgivningen.

Du har ret til at klage til Datatilsynet over Kommunens behandling af dine personlige oplysninger. På datatilsynet.dk kan du læse mere om databeskyttelsesrådgiverens rolle.

Du kan kontakte databeskyttelsesrådgiverne via [Frederikssund Kommunes Hjemmeside](#).

### Kommunens registrering og videregivelse af oplysninger

Kommunen registrerer de modtagne oplysninger og videregiver oplysningerne til andre offentlige myndigheder, private virksomheder m.fl., der har lovmæssigt krav på oplysningerne eller samarbejder med kommunen.

Kommunen sletter oplysningerne når opbevaringspligten udløber og et eventuelt arkiveringskrav er opfyldt. Når oplysningerne er arkiveret eller slettet har kommunen ikke længere adgang til dem. Du har ret at vide, hvilke oplysninger kommunen har om dig, og du kan kræve forkerte oplysninger rettet eller slettet.

## Bilagliste

- Bilag 1 – Projektbeskrivelse Kulhuse
  - Bilag 2 – VVM-screening
  - Bilag 3 – Natura 2000-væsentlighedsvurdering
  - Bilag 4 – Bilag IV-vurdering
  - Bilag 5 – Beregninger af bølgeoverskyl
  - Bilag 6 – Beregninger af bagvand
  - Bilag 7 – Beregninger af understrømning
  - Bilag 8 – Vurdering af alternative linjeføringer
  - Bilag 9 – Landinspektørvurdering af alternative linjeføringer
  - Bilag 10 – Beskrivelse af dræn, rør og pumper
  - Bilag 11 – Kort over projekt og private overgange
- 
- Tegning 1001 – Planoversigt delstrækning 1
  - Tegning 1002 – Planoversigt delstrækning 2
  - Tegning 1003 – Planoversigt delstrækning 3
  - Tegning 1004 – Planoversigt delstrækning 4
  - Tegning 1005 – Planoversigt delstrækning 5
  - Tegning 3001 – Snittegning delstrækning 1
  - Tegning 3002 – Snittegning delstrækning 2
  - Tegning 3003 – Snittegning delstrækning 3

- 
- Tegning 3004 – Snittegning delstrækning 4
  - Tegning 3005 – Snittegning delstrækning 5
  
  - Vedtægt for Kystbeskyttelseslaget for Kulhuse Øst
  - Vedtægtsbilag 1 – Højvandsbeskyttelsens udformning og placering
  - Vedtægtsbilag 2 – Oversigt over ejendomme og parter
  - Vedtægtsbilag 3 – Kriterier for bidragsfordeling

Venlig hilsen

Elisabeth Nybro Bjerking  
Klimamedarbejder