

Fredningsforslag i Frederikssund Kommune

Jægerspris Skyde- og Øvelsesterræn

Udarbejdet af Danmarks Naturfredningsforening, 6. juli 2020



FREDERIKSSUND
KOMMUNE

Danmarks
Naturfredningsforening



Danmarks Naturfredningsforening • Masnedøgade 20 • 2100 København Ø • Tlf. 39 17 40 00 • dn@dn.dk • www.dn.dk

Dato: 6. juli 2020
Sagsbehandler: Henrik Jørgensen
Tlf. 61 65 24 09, mail hej@dn.dk

Fredningsnævnet for Nordsjælland
c/o Retten i Hillerød
Sdr. Jernbanevej 18B
3400 Hillerød

Forslag til fredning af Jægerspris Skyde- og Øvelsesterræn

Indholdsfortegnelse

1. Baggrunden for forslaget	3
2. Fredningsforslagets afgrænsning	3
3. Beskrivelse af fredningsområdet	4
4. Frednings- og planlægningsmæssige forhold	13
5. Forslag til fredningsbestemmelser	13

Bilag

Bilag 1. Areal- og lodsejerliste	17
Bilag 2. Budgetoverslag	20
Bilag 3. Bemærkninger til budgetoverslaget	21
Bilag 4. Screening for miljøvurdering af fredningsforslaget	23
Bilag 5. Floraliste	29
Bilag 6. Faunalister	31
Bilag 7. Udpegningsgrundlag for natura 2000-område nr. 235	33

Kortbilag

Kortbilag 1: Fredningskort i 1:4.000 og oversigtskort i 1:125.000	(vedlagt)
Kortbilag 2: Kort over § 3-beskyttede områder	34

Litteratur

1. Jægerspris Skyde- og Øvelsesterræn, Drifts- og Plejeplan 2008-2022, Miljøministeriet, Skov- og Naturstyrelsen og Forsvarets Bygnings- og Etablissementstjeneste 2008.
<http://www.ejendomsstyrelsen.dk/Publikationer/Documents/Jaegerspris%20Skyde-%20og%20Ovelsesterræn%20drifts-%20og%20plejeplan%202008-2022.pdf>
2. Militær arealanvendelse i et historisk perspektiv, Videnskabelig rapport fra DCE nr. 280, Aarhus Universitet 2018. <https://dce2.au.dk/pub/SR280.pdf>
3. Forsvarets Arealer – en beretning fra forsvarsministeriets naturfredningsudvalg, Forsvarsministeriet og Miljøministeriet 1974.
4. Natura 2000-plan 2016-2021, Jægerspris Skydeterræn, Naturstyrelsen 2016
https://mst.dk/media/130810/235_n2000plan_2016-21.pdf
5. Natura 200 basisanalyse 2016-2021, revideret udgave, Jægerspris Skydeterræn, Naturstyrelsen 2014.
https://naturstyrelsen.dk/media/nst/Attachments/N235_Basisanalyse1621.pdf
6. Jægerspris skyde- og øvelsesterræn, tillæg til drifts- og plejeplan 2012-2022, Forsvarets Bygnings- og Etablissementstjeneste.
<http://www.ejendomsstyrelsen.dk/Publikationer/Documents/Jaegerspris%20Till%C3%A6g%20til%20drifts-%20og%20plejeplan%202012-2022.pdf>

1. Baggrunden for forslaget

Danmarks Naturfredningsforening (DN) og Frederikssund Kommune fremsætter hermed, i henhold til Naturbeskyttelseslovens § 36, jf. § 33 stk. 3, forslag til fredning af Jægerspris skyde- og øvelsesterræn, i alt 652 hektar. Langt den største del ejes af Forsvaret, men området rummer dog 9 private ejendomme på til sammen 1.24 hektar. Det samlede øvelsesterræn omfatter desuden cirka 835 hektar, som lejes af Kong Frederik VII's Stiftelse, men som ikke omfattes af fredningsforslaget.

Jægerspris skyde- og øvelsesterræn har, gennem en mangeårig anvendelse til øvelsesformål for militære aktiviteter, bevaret og udviklet et enestående naturindhold.

Terrænet rummer varieret kystnatur, artsrige overdrev og rigkær, store slette- og engarealer, varierede skove og krat, moser og småsøer. Det kan karakteriseres som kernen i et meget værdifuldt storskalalandskab med meget lidt bebyggelse, hvor det udyrkede skydeterræn via store marker visuelt afgrænses af et sammenhængende skovområde mod nord og øst og af Isefjorden mod vest og syd.

Baggrunden for fredningsforslaget er, at Jægerspris skyde- og øvelsesterræns meget attraktive beliggenhed vil kunne gøre området til genstand for spekulation, den dag Forsvaret måtte forlade området. Der er DN bekendt ingen aktuelle planer herom, men da vi gennem de sidste mange år har set, at Forsvarsministeriet løbende har afhændet øvelsesområder – eksempelvis alene i hovedstadsområdet Vestamager, Flyvestation Værløse, Farum øvelsesplads, Hellebæk øvelsesplads og Avderødlejren - afspejler nærværende fredningsforslag en rettidig omhu i forhold til at beskytte områdets natur- og landskabsværdier.

I år 2000 gennemførtes fredning af Høvelte-Sandholm-Sjælsmark øvelsesplads i Allerød, Hørsholm og Birkerød kommuner og i 2016 af Hyby Fælled øvelsesplads i Fredericia Kommune. Formålene her var de samme, nemlig at sikre landskaberne og deres naturindhold imod bymæssig udvikling i fremtiden. Ligesom det vil gælde for Jægerspris skyde- og øvelsesterræn, er Forsvarsministeriet fortsat ejer og bruger af Høvelte-Sandholm-Sjælsmark øvelsesplads og af Hyby Fælled øvelsesplads. Som det er hensigten i nærværende sag, betød fredningen dengang ikke, at den militære anvendelse blev forhindret, men derimod at områderne, såfremt den militære anvendelse ophører, vil være sikret som offentlige naturområder. Indtil da vil arealernes anvendelse være reguleret af den til enhver tid gældende drifts- og plejeplan for Jægerspris skyde- og øvelsesterræn.

2. Fredningsforslagets afgrænsning

Fredningsforslagets afgrænsning fremgår af kortbilag 1 og i oversigtlig form af figur 1. Mod sydvest og vest afgrænses området af kystlinjen langs Isefjord og mod nord mellem fjorden og Kulhusvej af et areal ejet af Københavns Kommune og af sommerhusområdet Skoven. Videre mod nord følges fredskovdiget langs Nordskoven, og mod øst og sydøst grænser forslaget, kun afbrudt af to mindre skove, mod åbne marker, som Forsvaret lejer til øvelsesformål af Kong Frederik VII's Stiftelse. Et samlet beboelsesområde på begge sider af Kulhusvej nær fredningsområdets nordlige grænse omfattes ikke af forslaget, hvorimod de øvrige private beboelser langs Kulhusvej er omfattet.

3. Beskrivelse af fredningsområdet

3.1 Geologi og landskab

Skydeterrænet ligger i et afvekslende landskab, som består af de to hovedelementer småkuperede morænebakker og hævet havbund (figur 2 og 3). Inden for fredningsområdet findes dele af tre bakkepartier, som er dannet af sidste istids gletschere. Det højeste punkt er Brandbjerg på 22 meter. Imellem bakkerne ligger en mere eller mindre flad slette på hævet havbund.



Figur 1. Oversigtskort med det foreslåede fredningsområde markeret.

Først flere tusind år efter, at Danmark var blevet isfrit, smeltede de enorme ismasser på det nordamerikanske kontinent endeligt bort, hvilket førte til en kraftig stigning i verdenshavens vandstand. I jægerstenalderen blev sletten oversvømmet, så der opstod et sund mellem Isefjorden og Roskilde Fjord, og det nordlige Hornsherred blev opdelt i flere øer.

Samtidig med havstigningen foregik der, men i et langsommere tempo, en landhævning som skyldtes, at landet var blevet befriet for vægten af de gletschere, som havde tyngt det ned under istiden. Ved overgangen fra jæger- til bondestenalder for ca. 6.000 år siden overhalede landhævningen havstigningen, og Hornsherred blev atter til sammenhængende land. Mange steder kan man stadig se de stejle kystskrænter, som stenalderhavet gnavede i øerne. Store dele af den hævede havbund har stadig været våd, og inden den blev drænet til eng og ager, har der flere steder været dannet tørv. Langs Isefjorden findes strækninger med flyvesand, og kysten er lavvandet med mange store sten. Bortset fra den midterste del ved det gamle sund er forstranden smal og afgrænset af en kystklint af varierende højde.



Figur 2. Reliefkort over det nordlige Hornsherred, som viser kontrasten mellem bakkerne, der lå som én stor og flere mindre øer i stenalderhavet og den hævede havbund. Det lave land på hævet havbund mellem fredningsområdets tre bakkepartier omkring Troldehøj, Brandbjerg og Krøblingebakke fortsætter mod øst, hvor det gennem et system af drænrør og åbne grøfter og kanaler afvandes til Roskilde Fjord via en pumpestation.



Figur 3. Hede på hævet havbund med bakkepartiet omkring Troldehøj i baggrunden.

3.2 Kulturlandskabet

Hele Jægerspris skyde- og øvelsesterræn var oprindeligt landbrugsland, hvor de første skydeøvelser fandt sted på lejede marker i 1882. Der er gjort grundigt rede for udviklingen i den militære anvendelse i de kilder, som er nævnt i litteraturlisten på side 2, og den vil ikke blive nærmere omtalt her bortset fra de naturmæssigt vigtige forhold omkring, hvornår den landbrugsmæssige anvendelse af området er ophørt.

Fredningsområdet har aldrig rummet egentlige landsbyer, men kun mindre samlinger af gårde og huse, som er udflyttet fra Over og Neder Dråby i forbindelse med udskiftningen. De fleste ligger langs Kulhusvej i mindre ejerlav med navne som Slagelsegårde, Troldegårde, Nygårde og Nyhuse, alle Dråby Sogn (figur 5).

Det nordlige Hornsherred var oprindeligt ét sogn, og den eneste kirke nord for Dråby Kirke er Skoven Kirke umiddelbart nord for fredningsområdet. Skoven Kirke blev bygget i 1897, blev udskilt som kirkedistrikt fra Dråby Sogn, og fik først i 2010 sit selvstændige sogn.

Efter i mange år at have lejet jord til skydeøvelser af de lokale bønder, opkøbte og eksproprierede Forsvaret i slutningen af 1930'erne den vestlige del af skydeterrænet vest for Kulhusvej. Området blev dog fortsat drevet som landbrug, hvilket først ophørte i perioden mellem 1950 og 1968. I starten af 1960'erne blev arealet øst for Kulhusvej opkøbt, og her er landbrugsdriften ophørt mellem 1968 og 1975.

Af de tidligere gårde og huse eksisterer 9 fortsat som private ejendomme uden større jordtilliggende. Forsvaret har løbende opkøbt og nedlagt private ejendomme inden for området, hvilket muligvis fortsat vil ske (figur 4). Det foreslås at tage de tilbageværende, private ejendomme med i fredning, såfremt de er blevet overtaget af Forsvaret ved tidspunktet for fredningens ikrafttræden. Herved ønskes der givet mulighed for med tiden at udvikle et endnu bedre sammenhængende landskab uden bygninger og slørende vegetation. Det er Danmarks Naturfredningsforenings ønske, at denne enestående mulighed for engang at kunne etablere et stort, sammenhængende offentligt naturområde fastholdes. Et sådant område vil være uden sidestykke i Nordsjælland.



Figur 4. Forladte bygninger ved et af de nedlagte landbrug.

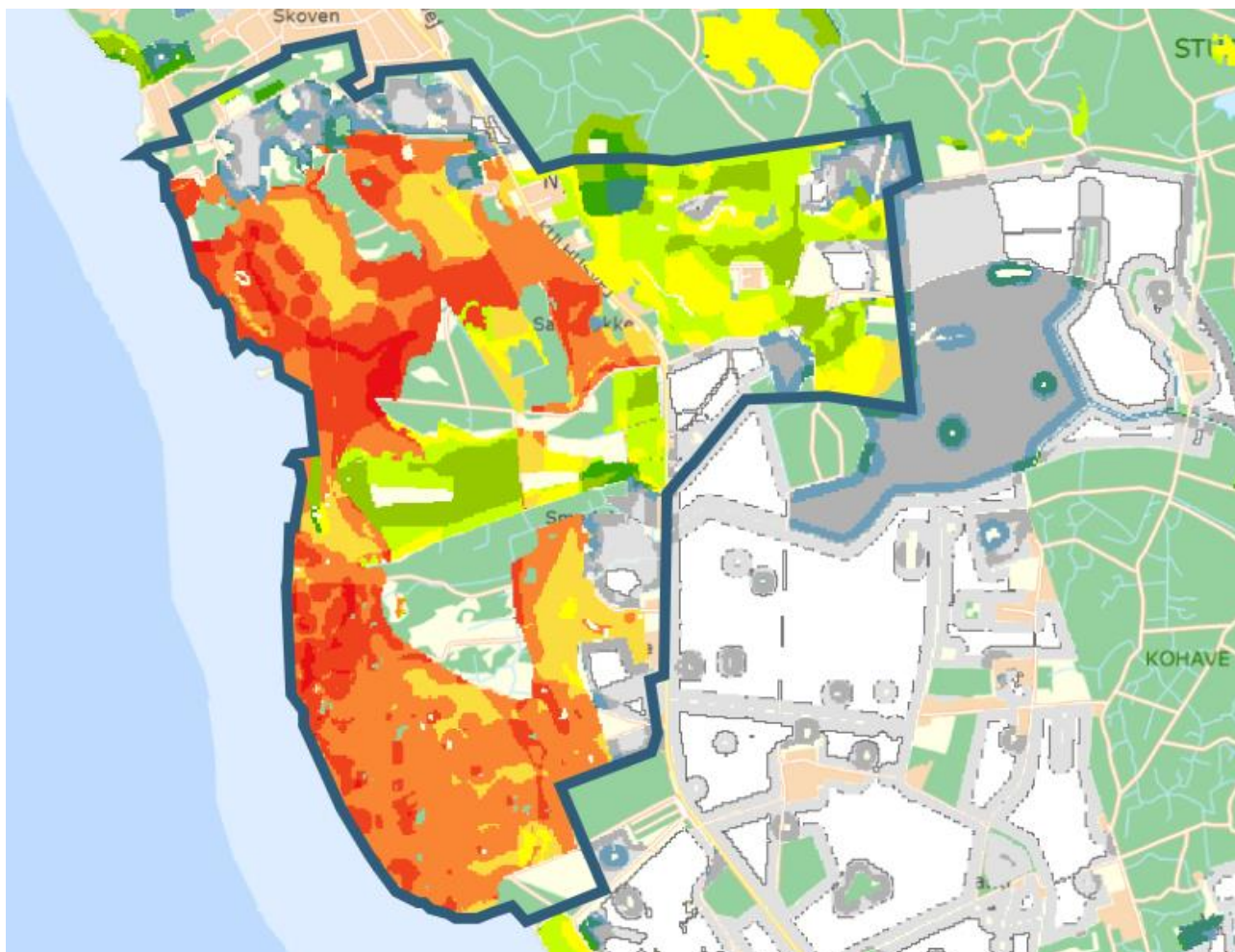


Figur 5. Udsnit af Manzas kort "Sjælland Nordøst" fra 1837 viser områdets gamle bebyggelser, som de fleste af nutidens ejerlav stadig er navngivet efter i matriklen (kortbilag 1).

3.3 Natur

Ved at være etableret på landbrugsjord adskiller Jægerspris skyde- og øvelsesterræn sig fra de fleste øvrige militære terræner i Danmark, som overvejende er etableret i naturområder. At der alligevel er både bevaret og opstået meget store naturværdier skyldes flere forhold. For det første nåede landbrugsdriften ikke nutidens intensive niveau med hensyn til anvendelse af

kunstgødning og pesticider, hvilket til dels også gælder de tilgrænsende marker, som Forsvaret lejer af Kong Frederik VII's Stiftelse, og som har ligget brak i en lang periode. Selv da området har været mest opdyrket, har der eksisteret mange gode levesteder for det vilde plante- og dyreliv i form af enge og moser, tørve- og mergelgrave, småskove, gravhøje og ikke mindst overdrev og hede på og nær kystskrænterne. Sammenholdt med cirka 50 til 70 års ophør af landbrugsdrift og de naturmæssigt rige omgivelser i Nordskoven og i Hornsherreds varierede kystlandskab, er det derfor ikke overraskende, at der i dag findes en rig natur i langt størstedelen af området (figur 6).



Figur 6. HNV-kort (Høj Natur Værdi) over fredningsområdet. De gule, orange og røde farver indikerer de højeste naturværdier vurderet ud fra en lang række forhold. Fredningsområdet skiller sig tydeligt ud fra omgivelserne.

Overdrev er langt den vigtigste naturtype på terrænet, og der er både tale om gamle overdrevspartier af stor oprindelighed og om tidligere landbrugsjord, som sekundært har udviklet en karakteristisk overdrevsvegetation efter de mange års ophør af dyrkning, og som derfor har "vokset sig ind i" § 3-beskyttet tilstand.

Overdrev udgør sammen med de øvrige § 3-beskyttede naturtyper hede, mose, eng, strandeng og sø 414 hektar, svarende til 63% af arealet (kortbilag 2).

Det resterende areal udgøres, bortset fra veje og bygninger m.v., af småskove og af arealer i vedvarende græs, som omlægges cirka hvert femte år uden anvendelse af kunstgødning og pesticider.

Ifølge "Jægerspris skyde- og øvelsesterræn, drifts- og plejeplan 2008-2022", må løvskovsbevoksningerne ikke drives forstligt, og der må således hverken foretages hugst, sankning, fjernelse af døde træer eller lignende. Der må dog fortsat ske konvertering af nåleskov til løvskov, men det skal ske ved naturlig foryngelse og ikke ved plantning.

Planteliv

Med over 450 registrerede plantearter er skydeterrænet en meget rig botanisk lokalitet. Flere end 400 af disse tilhører den hjemmehørende danske flora, hvilket betyder, at godt hver tredje oprindeligt vildtvoksende danske plantearter kan træffes her! Mange af arterne er sjældne, heraf 5 i en sådan grad, at de er på rødlisten. De rødlistede og flertallet af de øvrige sjældne arter er knyttet til de tørre naturtyper overdrev og hede, som er særlig rigt udviklet på og nær kystskrænterne, på områdets mange gravhøje og som desuden breder sig på den tidligere dyrkede jord.

Der er grund til her at nævne den sjældne Salep-Gøgeurt, som oprindeligt var kendt i nogle få hundrede eksemplarer, men som siden har bredt sig over større dele af terrænet, hvor den nu i de bedste år tælles i tusinder og udgør Danmarks største bestand.

I Jægerspris Skyde- og Øvelsesterræn, Drifts- og Plejeplan 2008-2022 findes en detaljeret gennemgang af de enkelte naturtyper og deres flora. For en omfattende floraliste se bilag 5.



Figur 7. Salep-Gøgeurt (Foto: Richard Ipsen).



Figur 8. Løgrøen har den største haletudse blandt vore padder (Foto: Jakob Lausen).

Dyreliv

Skydeterrænet rummer en veludviklet fauna af de typiske danske arter af pattedyr, fugle, krybdyr og padder, og særligt bemærkes en righoldig fauna af dagsommerfugle med hele 37 arter, heraf 11 rødlistede og 4 rødlistede arter af køllesværmere.

Af arter som på forskellig vis er beskyttede efter habitatdirektivet forekommer stor vandsalamander, spidssnudet frø, løgrø, markfirben, skæv vindelsnegl, kildevældsvindelsnegl og 5 arter af flagermus.

I Jægerspris Skyde- og Øvelsesterræn, Drifts- og Plejeplan 2008-2022 findes en detaljeret gennemgang af faunaen i områdets naturtyper. For udvalgte faunalister se bilag 6.

3.4 Kulturspor og fortidsminder

Eggen omkring Jægerspris er rig på fortidsminder, hvilket ikke mindst gælder det militære skydeterræn, som rummer to storstensgrave fra bondestenalder og ikke færre end 37 gravhøje, som formentlig helt overvejende er fra bronzealder. Særlig bemærkes den imponerende "Mølledeys" med to velbevarede jættestuekamre (figur 9).

De fredede fortidsminder og deres beskyttelseszoner er vist på fredningskortet (kortbilag 1).

De ovennævnte fortidsminder er alle fredede, og desuden kendes over 100 ikke-fredede fortidsminder i form af bopladser, gravpladser, overpløjede gravhøje og ruiner m.v.

Af sten- og jorddiger, som er beskyttede efter museumslovens § 29, er der registreret knap 9 kilometer. Det drejer sig såvel om gamle skeldiger fra udskiftningen eller endnu ældre og om overvejende stensatte fredskovdiger.



Figur 9. *Personerne markerer indgangene til de to gravkamre i Mølledeys.*

3.5 Offentlighedens adgang og friluftsliv

Ifølge drifts- og plejeplan 2008-2022 for Jægerspris skyde- og øvelsesterræn er der offentlig adgang til hele *øvelsesterrænet*, det vil sige området øst for Kulhusvej, på tidspunkter hvor der ikke afholdes øvelser. Relevante oplysninger herom fremgår af informationsposter. På *skydeterrænet*, det vil sige området vest for Kulhusvej, er der ikke offentlig adgang på grund af faren for forsagere (ikke-eksploderet ammunition). Der bliver derimod afholdt guidede ture, såvel offentligt annoncerede som efter aftale med foreninger og skoler m.v.

I de senere år har man desuden valgt at give tilladelse til færdsel i strandkanten langs Isefjorden på dage, hvor der ikke afholdes skydninger, hvilket især benyttes af lystfiskere.

3.6 Naturpleje og naturgenopretning

Den første driftsplan for Jægerspris skyde- og øvelsesterræn, som rummede forskrifter for naturpleje og naturgenopretning, gjaldt for perioden 1998 til 2006. Planen indeholdt foruden

en grundig beskrivelse af naturforholdene overordnede *målsætninger* for arealernes benyttelse, *retningslinjer* for pleje og naturgenopretning samt en *prioriteret handlingsplan*.

I den nugældende plan for 2008-2022 er der taget højde for, at skydeterrænet i mellemtiden er blevet udpeget som natura 2000-område (afsnit 3.7). Det bliver desuden vurderet, i hvilket omfang handlingsplanen er blevet gennemført i første planperiode. For naturplejens vedkommende var der overordnet set foretaget rydning af træopvækst, slåning af de åbne arealer og bekæmpelse af invasive arter efter forskrifterne, mens pleje af vådområder lod en del tilbage at ønske. For fortidsmindernes vedkommende var der ikke gennemført pleje og afmærkning af gravhøje efter forskrifterne i handlingsplanen.

Siden er der sket en opgradering af naturplejen med især gennemførelse af større rydninger, intensivering af planlagte afbrændinger og oprensning og nygravning af småsøer og vandhuller. Fortidsminderne er blevet plejet og afmærket således, at de ikke længere må anvendes som mål ved skydninger.

Der er indført forbud mod anvendelse af pesticider og sket omlægning til vedvarende græs uden gødsning på de marker, som var dyrkede i 1998. Der er desuden nedlagt et par vildtagre og sket konvertering af nogle nåletræsplantninger til løvskov.

Det bemærkes, at naturpleje af et militært øvelsesterræn byder på særlige vanskeligheder. Af dyreværnsmæssige hensyn er det således svært at udføre pleje ved afgræsning. Det gælder naturligvis specielt i nedslagsområdet langs kysten, som rummer de mest værdifulde overdrev, men forsøg med kvæg- og siden hestegræsning er dog sat i værk i de seneste år i den nordlige del af området. Pleje ved maskinel slåning, som ideelt set bør indbefatte fjernelse af det afslåede plantemateriale, er kun mulig på nogenlunde jævne arealer uden mulighed for forsagere. Det i forvejen ofte meget kuperede terræn med skrænter og gravhøje er yderligere præget af mange huller fra granatnedslag. Afbrænding er derfor her den eneste mulighed, igen ikke mindst på de mest værdifulde overdrevspartier. Afbrænding kan have god effekt, særlig som indledende pleje, men har generelt set vanskeligt ved at stå alene på langt sigt. Den er desuden vanskelig at styre, da plejepersonalet skal søge stor sikkerhedsafstand på grund af den meget reelle eksplosionsfare fra forsagere.



Figur 10. Ungtyr af skotsk højlandskvæg på græsning i fredningsområdet.

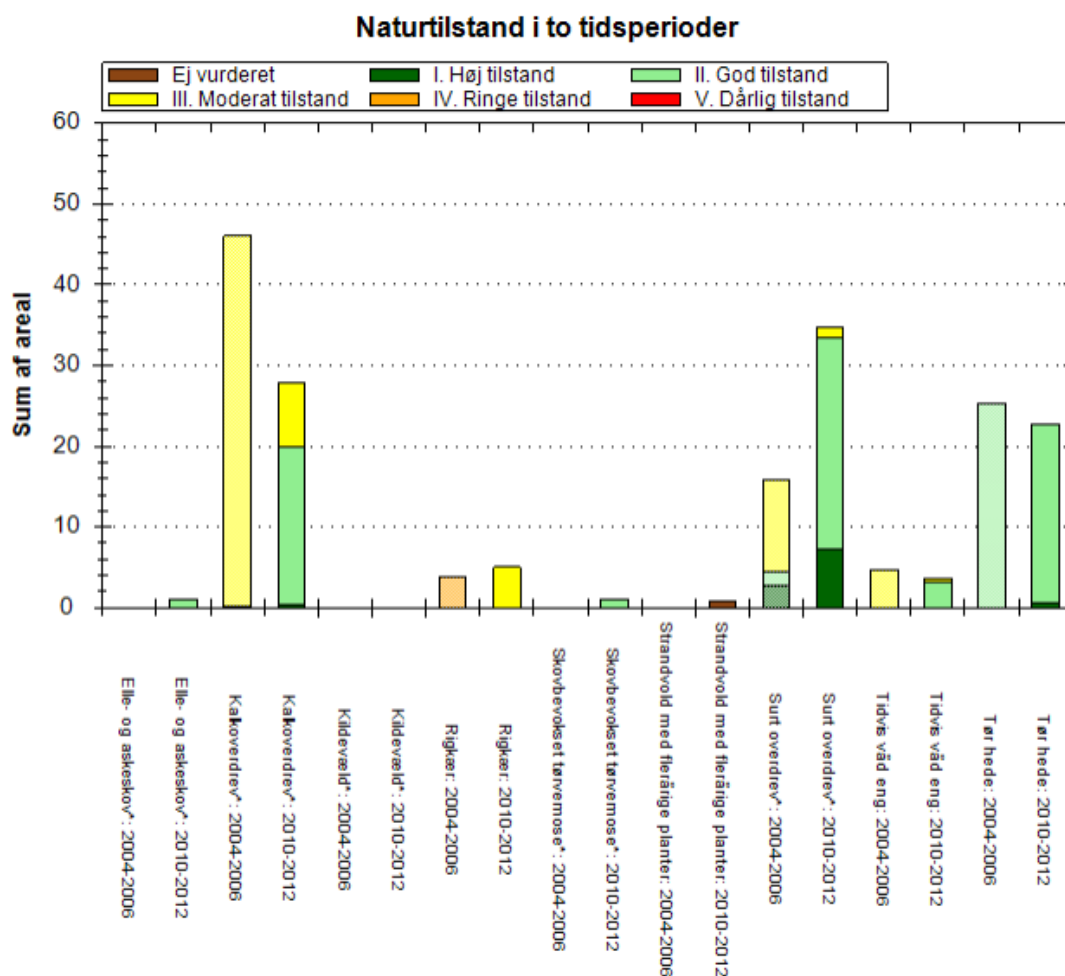
Overordnet set vurderes det, at en fortsættelse af de seneste godt 20 års forbedrede pleje vil kunne bevare området enestående naturværdier. Der er desuden stadig store muligheder for forbedring af naturværdierne ved rydning af tilgroede delområder, afgræsning af større områder og indførelse af afhøstning til afløsning for slåning. Det bemærkes samtidig, at et eventuelt fremtidigt ophør af de militære aktiviteter vil kunne eliminere mange af de nuværende udfordringer for naturplejen.

Det bemærkes endvidere, at fredningen ikke bør være til hinder for, at området i fremtiden alternativt kan blive selvforvaltende ved helårsgræsning med dertil egnede, fritlevende græsningsdyr.

3.7 Natura 2000

Den del af fredningsområdet som ligger vest for Kulhusvej er, sammen med de nærmeste 200-300 meter af Isefjord, udpeget som Natura 2000-område. Det samlede areal er på 571 hektar, hvoraf havområdet udgør 91 hektar. De arter og naturtyper, som udgør grundlaget for udpegningen, er listet i Bilag 7. I litteraturlisten på side 2 er der links til de seneste udgaver af basisanalyse og natura 2000-plan.

Generelt er områdets habitatnaturtyper i såkaldt gunstig bevaringstilstand, betegnet høj eller god naturtilstand (klasse 1 og 2 af 5 mulige, se figur 11). En del af overdrevene og særlig det store rigkær ved Troldehøj er dog kun i klasse 3, moderat naturtilstand.



Figur 11. De kortlagte habitatnaturtyper tilstand og udvikling i to tidsperioder.

3.7 Råstof- og vandindvindingsinteresser

I den nordlige del af terrænet vest for Kulhusvej er der boringsnært beskyttelsesområde omkring to vandværksboringer, som primært leverer drikkevand til sommerhusområdet Skoven. I den øvrige del af området ligger en række sløjfede boringer, som tidligere har forsynet de enkelte gårde og huse. Der er ingen udpegninger af råstofområder.

4. Frednings- og planlægningsmæssige forhold

Eksisterende fredninger og anden særlig beskyttelse

Der er ingen eksisterende fredninger inden for området.

Zonestatus

Hele området ligger i landzone.

Kommune-, lokalplan og øvrige planforhold

Der er ingen særlige kommune- eller lokalplaner eller planforslag inden for det foreslåede fredningsområde.

5. Forslag til fredningsbestemmelser

§ 1 Fredningens formål

Formålet med fredningen er

- At området ikke gøres til genstand for fremtidig udvikling som by- eller sommerhusområde,
- At medvirke til at sikre en gunstig bevaringsstatus for de arter og naturtyper, som området er udpeget for i henhold til EU's habitatdirektiv jævnfør følgende bestemmelse i naturbeskyttelseslovens § 38, stk. 2: I fredninger, der omfatter arealer inden for internationale naturbeskyttelsesområder, skal det fremgå af formålet, at fredningen skal medvirke til at sikre en gunstig bevaringsstatus for arter og naturtyper, som områderne er udpeget for,
- At de landskabelige og naturmæssige kvaliteter bevares og forbedres,
- At de kulturhistoriske værdier bevares,
- At området fremtidige rekreative anvendelse sikres og forbedres,
- At området friholdes for bebyggelse, veje og andre permanente anlæg,
- At der sikres fortsat grundlag for naturpleje.

§ 2 Den militære anvendelse

Fredningen hindrer ikke, at den militære anvendelse kan fortsætte efter Forsvarets behov. Så længe arealerne anvendes af Forsvaret, reguleres arealernes drift og pleje af den til enhver tid gældende drifts- og plejeplan for Jægerspris skyde- og øvelsesterræn.

Fredningsbestemmelsernes §§ 3-10 træder først i kraft den dag, hvor Forsvaret ikke længere anvender arealerne eller meddeler, at deres anvendelse til militære formål definitivt opgives helt eller delvis. Sker det i etaper, træder fredningen i kraft, efterhånden som delarealerne ikke længere skal anvendes til militære formål.

Fredningsområdet afgrænses som vist på fredningskortet (kortbilag 1). Foruden arealer ejet af Forsvaret omfatter fredningen 9 private beboelser, som tilsammen er på 1.24 hektar og beliggende langs Kulhusvej inden for fredningens ydergrænse. Den dag fredningen træder i kraft, vil den alene omfatte de arealer, som på et tidspunkt har været ejet af Forsvaret.

De nævnte private beboelser vil således kun blive omfattet af fredningen, hvis de i mellemtiden er blevet overtaget af Forsvaret. Øvrige dele af terrænet, som i dag ejes af Forsvaret, vil derimod blive omfattet uanset eventuelle ændrede ejerforhold.

§ 3. Bevaring

Fredningsområdet skal bevares i sin nuværende tilstand, med mindre en tilstandsændring er påbudt eller tilladt i de følgende bestemmelser eller tillades ved dispensation fra Fredningsnævnet.

Der må ikke iværksættes kystsikringsarbejder eller andre tiltag, der kan hindre den naturlige kystdynamik.

§ 4 Bebyggelse, veje og tekniske anlæg m.v.

I fredningsområdet må der ikke opføres ny bebyggelse, herunder skure, boder, jagthytter og lignende samt ske om- og tilbygninger til eksisterende bebyggelse. Forbuddet omfatter tillige legeredskaber, terrasser, drivhuse og andre faste indretninger.

Der må ikke etableres faste anlæg og konstruktioner som f.eks. tårne, vindmøller, solcelleanlæg, tankanlæg, transformerstationer, master o.l., herunder lysmaster og master for luftledninger til strømforsyning. Der må ikke anlægges sportspladser, golfbaner, motorbaner eller skydebaner. Arealerne må ikke benyttes til deponering, opstilling af udrangerede maskiner, campingvogne og lignende. Der må ikke anlægges nye veje i området.

Bygninger og anlæg, som alene har tjent militære formål, skal inden to år efter Forsvaret har forladt området endeligt, fjernes på Forsvarets foranledning. Fredningen er ikke til hinder for, at eksisterende telemast på matr. nr. 2e, Troldegårde, Dråby, som eventuelt også anvendes til civile formål, kan bevares.

Der må alene opsættes almindelige landbrugshegn (trådhegn) til hegning af husdyr. Usædvanlig hegning er ikke tilladt, herunder f.eks. hjortehegn og hvide træhegn (hestehegn).

Fredningen er ikke til hinder for midlertidig anbringelse af skurvogne, der i kortere perioder er nødvendige for naturpleje, eller af sædvanlige læskure for husdyr.

§ 5 Arealernes drift og anvendelse

Der må ikke gødskes, anvendes pesticider, omlægges eller jordbearbejdes, sås eller plantes, drænes, kalkes, tilskudsfordres eller foretages opdræt, udsætning eller fodring af vildt.

Skovområderne skal fortsat henligge som urørt skov. Det skal dog være tilladt at genskabe naturlig hydrologi, at bekæmpe invasive arter og at etablere skovgræsning. I særlige tilfælde vil habitatnaturtypen rigkær kunne udvides på bekostning af skovbevokset mose.

§ 6 Naturpleje og naturgenopretning

Naturpleje og naturgenopretning skal udføres i henhold til en plejeplan, som erstatter den for Forsvaret til enhver tid gældende drifts- og plejeplan for Jægerspris skyde- og øvelsesterræn. Der fastsættes en frist på 1 år for udarbejdelse af en plejeplan efter fredningens ikrafttræden, og plejeplanen skal indeholde konkrete bestemmelser for området anvendelse, pleje og forbedring for at udmønte fredningens formål.

Fredningen er ikke til hinder for, at naturgenopretningstiltag kan finde sted, når disse forudgående er fastlagt i plejeplanen. Plejemyndigheden har ret til uden udgift for vedkommende ejer at foretage naturpleje til opfyldelse af fredningens formål.

Fredningen er ikke til hinder for, at hele eller dele af området kan overgå til en mere selvforvaltende driftsform med helårsgræsning.

Såfremt der ikke kan opnås enighed om plejeplanen og varslede plejeforanstaltninger, skal plejemyndigheden forelægge plejeplanen og de varslede foranstaltninger for fredningsnævnet, som herefter træffer afgørelse om gennemførelse af plejeforanstaltningerne, jævnfør den til enhver tid gældende bekendtgørelse om pleje af fredede arealer og tilsyn.

§ 7 Terrænændringer

Der må ikke foretages terrænændringer. Der må ikke fyldes op, graves af eller planeres. Råstoffer må ikke udvindes, heller ikke til lodsejers eget brug. Spor efter nødvendige jordflytninger i forbindelse med oprydning af ikke-eksploderet ammunition m.v. skal udjævnes.

§ 8 Jagt

Jagt er ikke tilladt på arealet. Dog kan der foretages bestandsregulering og bekæmpelse af invasive dyrearter, såfremt der opstår behov for det.

§ 9 Offentlighedens adgang

Uanset fremtidigt ejerforhold er der fri fladefærdsel overalt til fods og på alle tider af døgnet i medfør af fredningen. Dette gælder også hegnede arealer. Særlige delområder må dog først frigives til offentlig færdsel efter at være ryddet for ikke-eksploderet ammunition, skarpe metalgenstande og lignende.

Den til enhver tid gældende plejeplan skal sikre offentlighedens adgang gennem fastlæggelse af vej- og stiforløb, som tilgodeser et bredt sammensat publikum. Plejeplanen kan desuden fastlægge P-pladser og øvrige publikumsfaciliteter. Det skal dog være muligt for plejemyndigheden at lukke for offentlighedens adgang, såfremt særlige plejetiltag kræver

dette. Længerevarende aflukning og aflukning af større områder kræver fredningsnævnets tilladelse.

§ 10 Dispensation

Fredningsnævnet kan meddele dispensation fra fredningsbestemmelserne, såfremt det ansøgte ikke vil stride mod fredningens formål, jævnfør Naturbeskyttelseslovens § 50, stk. 1.

Bilag 1, areal-og lodsejerliste. Jægerspris Skyde- og Øvelsesterræn

LB. Nr.:	Matr.nr.: Ejerlav:	Ejer:	Ønskes fredet:	NBL 's bestemmelser om:				Den 21-01-2020
	14 15b 3a 15a Slagelsegårdene, Dråby 4 Jægerspris Hgd., Dråby		19,85 18,31 53,88 92,59 34,27 1 1 1 1 1	1,14 6,01 2,84 2,40 9,37	15,11 12,03 24,66 73,65 25,75	5,82 8,85 3,26 23,63 23,21	0,84 1,91 0,00 0,00 1,22	Landbrugsejendom Landbrugsejendom Landbrugsejendom Landbrugsejendom 0
Samlet			646,62	57,15	415,11	121,74	58,38	
2	1a1 1n Troldegårde, Dråby	Finn Pedersen Kulhusvej 58 3630 Jægerspris	0,05 0,05 1 1	0,00 0,00	0,00 0,00	0,00 0,00	0,00 0,00	0 0
Samlet			0,10	0,00	0,00	0,00	0,00	
3	1o Troldegårde, Dråby	Rep og Byg ApS Michael Petersen Teglværksvej 17B 4050 Skibby	0,13 1	0,00	0,00	0,00	0,00	0
Samlet			0,13	0,00	0,00	0,00	0,00	
4	4l 4c Slagelsegårdene, Dråby	Erik Jørgensen Kulhusvej 53 3630 Jægerspris	0,21 0,07 1 1	0,00 0,00	0,01 0,00	0,00 0,00	0,00 0,00	0 0
Samlet			0,28	0,00	0,01	0,00	0,00	0
5	4l Slagelsegårdene, Dråby	Preben Erik Kläning c/o Clinique Mozart 06000 Nice, Frankrig	0,26 1	0,00	0,00	0,00	0,00	0
Samlet			0,26	0,00	0,00	0,00	0,00	
6	4k Slagelsegårdene, Dråby	Rikke Spangenberg Mothsvej 43 Søllerød 2840 Holte	0,07 1	0,00	0,01	0,00	0,00	0
Samlet			0,07	0,00	0,01	0,00	0,00	

Bilag 1, areal-og lodsejerliste. Jægerspris Skyde- og Øvelsesterræn

Lb. Nr.:	Matr.nr.: Ejerlav:	Ejer:	Ønskes fredet:		NBL's bestemmelser om:			Den 21-01-2020		
			Ca.ha.	Antal lodder	Fortidsminder § 18 ca.ha	53 Søer, moser, enge, overdrev, hede, ca.ha	Strandbeskyttelse § 15 ca.ha		Fredskov ca. ha	Bemærkninger
1,00	17 11z Bakkegårde, Dråby	Forsvaret og Forsvarsministeriets Danneskiold-Samsøes Allé 1 1434 København	13,39	1	3,61	3,61	3,38	5,08	0	
	9c		2,69	1	0,00	0,00	0,00	1,34	0	
	9a		18,62	1	0,00	4,74	0,00	1,45	0	
	9b		4,14	1	0,00	0,28	0,00	0,00	0	
	Nyhuse, Dråby		89,49	1	1,92	50,53	0,00	4,45	0	
	5		9,30	1	0,00	7,82	0,00	0,34	0	
	2b									
	Nygårde, Dråby		5,91	1	4,40	2,59	5,91	0,00	0,00	Landbrugsejendom
	6c		0,20	1	0,20	0,20	0,19	0,00	0,00	Landbrugsejendom
	3m		0,16	1	0,16	0,16	0,00	0,00	0,00	Landbrugsejendom
	3l		74,40	1	19,71	50,62	22,12	5,47	0,00	Landbrugsejendom
	4		4,45	1	0,00	4,42	0,00	0,08	0,00	Landbrugsejendom
	2e		0,23	1	0,00	0,00	0,00	0,00	0	
	1z		0,16	1	0,00	0,00	0,00	0,16	0	
	1aø		57,12	1	4,79	49,59	8,24	9,93	0,00	Landbrugsejendom
	6b		41,86	1	0,60	25,03	11,75	17,61	0,00	Landbrugsejendom
	5		23,92	1	0,00	20,32	0,00	3,32	0,00	Landbrugsejendom
	6a									
	Troldegårde, Dråby		17,80	1	0,00	5,21	0,00	1,19	0,00	Landbrugsejendom
	16a		28,55	1	0,00	17,53	0,00	2,21	0,00	Landbrugsejendom
	16b		0,55	1	0,00	0,55	0,00	0,00	0	
	4g		0,10	1	0,00	0,00	0,00	0,00	0	
	7d		0,14	1	0,00	0,00	0,00	0,00	0	
	8		0,15	1	0,00	0,00	0,00	0,00	0	
	3b		0,15	1	0,00	0,00	0,00	0,00	0	
	3d		0,15	1	0,00	0,00	0,00	0,00	0	
	12		0,11	1	0,00	0,00	0,00	0,00	0	
	13		0,12	1	0,00	0,00	0,00	0,00	0	
	1b		0,10	1	0,00	0,00	0,00	0,00	0	
	1d		6,04	1	0,00	2,17	0,00	0,00	0,00	Landbrugsejendom
	2d		7,00	1	0,00	3,55	0,00	0,00	0,00	Landbrugsejendom
	1c		7,70	1	0,00	4,89	0,00	1,23	0,00	Landbrugsejendom
	15c		11,30	1	0,00	9,44	5,38	0,00	0,00	Landbrugsejendom

Bilag 1, areal-og lodsejerliste. Jægerspris Skyde- og Øvelsesterræn

Lb. Nr.:	Matr.nr.: Ejerslav:	Ejer:	Ønskes fredet:		NBL´s bestemmelser om:			Den 21-01-2020
7	7b Slagelsegårdene, Dråby	Dagur Sigurjonsson Kulhusvej 42 3630 Jægerspris	0,07	1	0,00	0,00	0,00	0
Samlet			0,07		0,00	0,00	0,00	
8	7c Slagelsegårdene, Dråby	Peter Haarh Kulhusvej 45 3630 Jægerspris	0,08	1	0,00	0,00	0,00	0
Samlet			0,08		0,00	0,00	0,00	
9	6b Slagelsegårdene, Dråby	Illona Madsen Carl-Johan Tønner Madsen Kulhusvej 41 3630 Jægerspris	0,13	1	0,00	0,00	0,00	0
Samlet			0,13		0,00	0,00	0,00	
10	5a Slagelsegårdene, Dråby	Birgitte West Ole Schultz Henriksen Kulhusvej 39 3630 Jægerspris	0,14	1	0,00	0,00	0,00	0
Samlet			0,14		0,00	0,00	0,00	
11	Umatrikuleret areal		4,23			2,20		
Samlet			4,23		0,00	2,20	0,00	
			652		57	417	122	58
		Jalt ha						

Dato: 8. juni 2020



Budgetoverslag for fredning af Jægerspris Skyde- og Øvelsesterræn i Frederikssund Kommune

Danmarks Naturfredningsforening og Frederikssund Kommune rejser om kort tid fredningssag for Jægerspris Skyde- og Øvelsesterræn i Frederikssund Kommune, i alt 652 hektar. I henhold til Naturbeskyttelseslovens § 36, stk. 5 skal et fredningsforslag ledsages af et overslag over de forventede omkostninger, der knytter sig til gennemførelsen af forslaget.

Der tilkendes ikke erstatning for fredning af offentligt ejede arealer, medmindre den fredede ejendom er erhvervet med henblik på midlertidig besiddelse, jf. nbl. § 39 stk. 1, sidste punktum. Forsvarsministeriet ejer hele arealet, som der rejses fredningssag for. Der skal således ikke tilkendes erstatning i sagen.

Nedenstående afsnit tilføjes det oprindelige budgetoverslag jævnfør Miljøstyrelsens bemærkning herom (side 22):

Hvad de private ejendomme angår, vil disse, som der er redegjort for i forslaget til fredningsbestemmelsernes § 2, kun kunne blive omfattet af fredning såfremt de bliver overtaget af Forsvaret, og der skal således ikke udbetales fredningserstatning for dem.

Danmarks Naturfredningsforening og Frederikssund Kommune skal herved anmode Miljøstyrelsen om svar på budgetoverslaget senest 4 uger fra dato.

Med venlig hilsen

Henrik Jørgensen
Fredningsmedarbejder
Danmarks Naturfredningsforening
Masnedøgade 20
2100 København Ø
Mail: hej@dn.dk

Bilag 3. Bemærkninger til budgetoverslaget



Miljø- og
Fødevareministeriet
Miljøstyrelsen

Danmarks Naturfredningsforening

Att. Henrik Jørgensen

hej@dn.dk

Landskab og Skov

J.nr. 2020-21948

Ref. JOHEI

Den 23. juni 2020

Budgethøringssvar vedr. forslag til fredning af Jægerspris Skyde- og Ovelsesterræn

Danmarks Naturfredningsforening har med mail af 8. juni 2020 fremsendt budgetoverslag for ovennævnte fredningsforslag til Miljøstyrelsen, med anmodning om styrelsens bemærkninger, jf. naturbeskyttelseslovens § 36, stk. 5 og 6.

Fredningsforslaget omfatter ca. 652 ha.

I det fremsendte budgetoverslag anslås, at fredningsforslagets gennemførelse ikke vil medføre tilkendelse af fredningserstatninger, idet der ikke tilkendes erstatning for fredning af offentligt ejede arealer, medmindre den fredede ejendom er erhvervet med henblik på midlertidig besiddelse, jf. naturbeskyttelseslovens § 39 stk. 1.

Det fremgår dog af fredningsforslaget, at dette også omfatter 9 private ejendomme på i alt 1,24 ha. Dette omtales ikke i budgetoverslaget.

Imidlertid fremgår det af forslagens § 2 (mine understregninger):

Fredningsbestemmelsernes § 3-10 træder først i kraft den dag, hvor Forsvaret ikke længere anvender arealerne eller meddeler, at deres anvendelse til militære formål definitivt opgives helt eller delvis. Sker det i etaper, træder fredningen i kraft, efterhånden som delarealerne ikke længere skal anvendes til militære formål.

Fredningsområdet afgrænses som vist på fredningskortet (kortbilag 1). Foruden arealer ejet af Forsvaret omfatter fredningen 9 private beboelser, som tilsammen er på 1,24 hektar og beliggende langs Kulhusvej inden for fredningens udergrænse. Den dag fredningen træder i kraft, vil den alene omfatte de arealer, som på et tidspunkt har været ejet af Forsvaret.

De nævnte private beboelser vil således kun blive omfattet af fredningen, hvis de i mellemtiden er blevet overtaget af Forsvaret. Øvrige dele af terrænet, som i dag ejes af Forsvaret, vil derimod blive omfattet uanset eventuelle ændrede ejerforhold.

I det disse foreslåede bestemmelser lægges til grund, giver budgetoverslaget ikke Miljøstyrelsen anledning til bemærkninger. Det vil dog være hensigtsmæssigt også at indarbejde bemærkninger om de særlige forhold vedr. privatejede ejendomme i budgetoverslaget inden fremsendelsen til fredningsnævnet.

Miljøstyrelsen vil redegøre nærmere for styrelsens holdning til fredningsforslaget i forbindelse med det offentlige møde, fredningsnævnet afholder om fredningsforslaget.

Med venlighilsen

Jørgen Heinemeier
Landinspektør
+45 72 54 48 40
johei@mst.dk

Bilag 4. Screeningsnotat vedrørende miljøvurdering af fredningsforslaget

Miljøvurdering af fredningsforslag for Jægerspris Skyde- og Øvelsesterræn i Frederikssund Kommune

Ifølge § 8, stk. 2, 1-2 i lov om miljøvurdering af planer og programmer og konkrete projekter (lovbekendtgørelse nr. 1225 af 25. oktober 2018) skal myndigheden vurdere, om der skal udarbejdes en miljøvurdering for planer og programmer omfattet af lovens § 8, stk. 1, der kun fastlægger anvendelsen af mindre områder på lokalt plan eller angiver mindre ændringer i sådanne planer eller programmer.

Ifølge § 8, stk. 2 skal planer, der fastlægger anvendelsen af et mindre område på lokalt plan eller alene medfører mindre ændringer i forhold til den gældende planlægning kun miljøvurderes, hvis de må antages at kunne få en væsentlig indvirkning på miljøet.

Jævnfør orientering fra Miljøstyrelsen af 22. maj 2018 om reglerne for miljøvurdering af fredningsforslag, skal sagsrejser vurdere, om forslaget er omfattet af miljøvurderingsreglerne samt tilvejebringe det faktuelle grundlag for miljøvurderingen. Det er fredningsnævnet, der forestår at sende materialet i høring samt at modtage høringssvar, og det er ligeledes fredningsnævnet, der på baggrund af det tilvejebragte materiale træffer afgørelse om miljøvurdering.

Danmarks Naturfredningsforening har vurderet, at fredningsforslaget er omfattet af lovens § 8, stk. 2 og har derfor foretaget en screening af de forventede miljøkonsekvenser som følge af fredningsforslaget. Screeningen er foretaget med udgangspunkt i kriterierne i bilag 3 til lov om miljøvurdering af planer og programmer og af konkrete projekter, og vurderingen fremgår af nedenstående skema.

Det er fredningsnævnet, der træffer endelig afgørelse om miljøvurdering på baggrund af oplysningerne i screeningen.

Fredningsforslag for Jægerspris Skyde- og Øvelsesterræn i Frederikssund Kommune		
Beskrivelse af fredningsforslaget	<p>Fredningsforslaget omfatter ca. 652 hektar.</p> <p>Jægerspris skyde- og øvelsesterræn har, gennem en mangeårig anvendelse til øvelsesformål for militære aktiviteter, bevaret og udviklet et enestående naturindhold.</p> <p>Terrænet rummer varieret kystnatur, artsrige overdrev og rigkær, store slette- og engarealer, varierede skove og krat, moser og småsøer. Det kan karakteriseres som kernen i et meget værdifuldt storskalalandskab med meget lidt bebyggelse, hvor det udyrkede skydeterræn via store marker visuelt afgrænses af et sammenhængende skovområde mod nord og øst og af Isefjorden mod vest og syd.</p> <p>Baggrunden for fredningsforslaget er et ønske om at sikre området som et offentligt tilgængeligt, storslået landskab med en rig natur uden forstyrrende anlæg i det tilfælde, at de militære øvelsesaktiviteter måtte ophøre og Forsvaret afhænde området.</p> <p>En fredning skal først kunne træde i kraft i nævnte tilfælde, og indtil da være sovende og uden indflydelse på den militære anvendelse, som vil kunne fortsætte efter Forsvarets behov.</p> <p>For yderligere oplysninger henvises til selve fredningsforslaget (vedlagt).</p>	
Kort over området	Vedlagt sammen med selve fredningsforslaget.	
Ansvarlig myndighed	<p>Fredningsnævnet for Nordsjælland c/o Retten i Hillerød Sdr. Jernbanevej 18B 3400 Hillerød</p>	
Sendes i høring hos	<p>Miljøstyrelsen Frederikssund Kommune</p>	
Omfatter fredningsforslaget forhold, der efter lovens § 8, stk. 1, nr. 1 og 2 betyder, at der skal udarbejdes miljørapport og -vurdering?:		
Er fredningsforslaget omfattet af lovens bilag 1 og 2?	Nej	Forslaget udgør ikke rammen for fremtidige anlægstilladelser.
Medfører fredningsforslaget krav om vurdering af virkning på et internationalt naturbeskyttelsesområde?	Nej	Fredningsforslaget omfatter hele landdelen af Natura 2000-område nr. 235 Jægerspris Skydeterræn på 480 hektar, og det grænser til den marine del af området

		på 91 hektar. Fredningsforslaget har, eftersom det er sovende, ingen indvirkning på natura området. En fremtidig ikrafttræden af fredning vurderes kun at kunne få positiv virkning i forhold til mulighederne for at sikre gunstig bevaringsstatus for de arter og naturtyper, som udgør udpegningsgrundlaget for natura området.
--	--	--

Indvirkning på miljøet

Miljøparametre	Ja, påvirkning	Ingen påvirkning	Vurderes nærmere	Bemærkninger
Fredningsforslagets indvirkning på eller relevans for anden planlægning, lovgivning, projekter og aktiviteter		X		Fredningen er ikke til hinder for, at registrering i gældende kommuneplan som beskyttet landskab, kystnærhedszone, område med naturbeskyttelsesinteresser, negativområde for skovrejsning og værdifuldt kulturmiljø kan opretholdes. Der er ingen lokalplaner i området. Der er ikke udlagt råstofgraveområder eller råstofinter-esse områder inden for fredningsområdet.
Vurdering af fredningsforslagets miljømæssige virkning i forhold til størrelse, geografisk udbredelse og indbyrdes påvirkning		X		Forslaget vurderes ikke at have miljømæssige indvirkninger på de nævnte forhold.
By- og kulturmiljø				
Bymiljø/bygninger		X		Fredningen berører ikke bestående

				bymiljøer eller bevaringsværdige bygninger.
Fortidsminder		X		Fredningsområdet er rigt på såvel fredede som ikke-fredede fortidsminder og beskyttede sten- og jorddige jf. fredningsforslagets afsnit 3.4.
Befolkningens sundhed/sikkerhed				
Handicappede og mobilitetshæmmede personer		X		Fredningen giver mulighed for vedligehold og etablering af stier, men fastlægger ikke beskaffenhed af disse.
Brand, eksplosion, giftpåvirkning		X		Der gives ikke mulighed for anvendelse af området til aktiviteter, der kan give risiko for brandfare, eksplosion eller giftpåvirkning.
Forurening				
Jordforurening, håndtering og flytning		X		Fredningen har ikke indflydelse på den oprydning af ikke-eksploderet ammunition, metalaffald mm., som skal finde sted ved ophør af militær anvendelse bortset fra, at spor efter nødvendig jordflytning skal slettes.
Vand				
Grundvandsforhold		X		Fredning vurderes at være neutral i forhold til de begrænsede drikkevandsinteresser i området.
Jord				
Jordbund og jordarealer		X		Ingen relevante forhold inden for fredningsområdet.
Luft				
Luftforurening og påvirkning af luftkvaliteten		X		Ingen relevante forhold inden for fredningsområdet.

Klima				
Klimatiske faktorer som drivhusgasser, klimatilpasning mv.		X		Ingen relevante forhold inden for fredningsområdet.
Trafik				
Trafikafvikling/-belastning samt trafikstøj og trafiksikkerhed		X		Fredningen medfører ikke ændringer i adgangsveje, trafikafvikling eller eksisterende vejforløb.
Natur				
Internationale naturbeskyttelsesområder (Natura 2000)	X			Fredning vurderes at være til gavn for den af den af fredningsområdet omfattede terrestriske del af natura 2000-område nr. 235 Jægerspris skydeterræn og som neutral i forhold til den marine del af samme.
Sjældne, udryddelsestruede eller fredede dyr, planter eller naturtyper	X			Fredning vurderes at være til gavn for områdets sjældne arter og naturtyper.
Naturbeskyttelse (§3)	X			Fredning vil medvirke til at forhindre, at lysåbne, beskyttede naturtyper vokser ud af beskyttelsen.
Spredningskorridorer/økologiske forbindelser		X		Fredning vil medvirke til at opretholde områdets værdi som økologisk forbindelse mellem tilgrænsende naturarealer.
Landskab				
Bevaringsværdige landskaber, geologi, kystlandskaber mv.		X		Fredning sikrer fortsat synlighed af bevaringsværdige landskaber.

Andet				
Kumulativ effekt sammen med andre planer og projekter		X		Ingen relevante forhold.
Miljøpåvirkning af grænseoverskridende karakter		X		Ingen relevante forhold.

<p>Karsporeplanter Mangeløv, Alm. Mangeløv, Bredbladet Mangeløv, Kær- Mangeløv, Smalbladet Månerude, Alm. Padderok, Ager- Padderok, Dynd- Padderok, Kær-</p> <p>Enkimbladede Andemad, Kors- Andemad, Liden Andemad, Stor Andemad, Tyk Blåtop Bunke, Bølget Bunke, Mose- Draphavre Dunhammer, Bredbladet Dunhammer, Smalbladet Dværgbunke, Tidlig Dværgbunke, Udspærret Firblad Fliglæbe, Ægbladet Flitteraks, Enblomstret Fløjlsgræs Frytle, Hoved- Frytle, Mangebloomstret Frytle, Mark- Gulaks, Vellugtende Guldstjerne, Hylster- Gøgelilje, Bakke- Gøgelilje, Skov- Gøgeurt, Kødfarvet Gøgeurt, Maj- Gøgeurt, Plettet Gøgeurt, Salep- Hanespore, Alm. Havre, Dunet- Havre, Eng- Hejre, Blød Hestegræs, Krybende Hjertegræs Hullæbe, Skov- Hundegræs, Alm. Hvene, Alm. Hvene, Kryb- Hvene, Sand- Hvene, Stortoppet Iris, Gul Kamgræs Katteskæg Kvik, Alm. Kvik, Hybrid- Kvik, Strand- Kogleaks, Børste- Kogleaks, Skov- Kogleaks, Strand- Kogleaks, Sø- Konval, Stor- Kæruld, Bredbladet Kæruld, Smalbladet</p>	<p>Rottehale, Eng- Rottehale, Glat Rottehale, Knold- Rottehale, Sand- Rævehale, Eng- Rævehale, Gul Rævehale, Knæbøjlet Rævehale, Liden Rørgæs Rørhvene, Bjerg- Rørhvene, Eng- Sandskæg Siv, Børste- Siv, Glanskapslet Siv, Knop- Siv, Lyse- Siv, Tudse- Skeblad, Vejbred- Star, Alm. +var. <i>recta</i> Star, Bleg Star, Blære- Star, Blågrøn Star, Dværg- Star, Grøn Star, Hare- Star, Hirse- Star, Håret Star, Knippe- Star, Kær- Star, Langakset Star, Loppe- Star, Nikkende Star, Næb- Star, Pille- Star, Ræve- Star, Sand- Star, Skede- Star, Skov- Star, Spidskapslet Star, Stiv Star, Stjerne- Star, Sylt- Star, Top- Star, Toradet Star, Trindstænglet Star, Tvebo Star, Tykakset Star, Vår- Sumpstrå, Enskællet Svingel, Bakke- Svingel, Fåre- Svingel, Kæmpe- Svingel, Rød Svingel, Strand- Sødgræs, Manna- Sødgræs, Tandet Tagrør Tandbælg Trehage, Kær- Vandaks, Butbladet Vandaks, Liden Vandaks, Svømmende Vandstjerne sp.</p>	<p>Bakkestjerne, Bitter Bakketidsel Baldrian, Tvebo Bingelurt Bjørneklo, Alm. Blæresmælde Blåhat Blåmunke Borst, Høst- Borst, Stivhåret Brandbæger, Eng- Brandbæger, Vår- Brunelle, Alm. Brunrod, Knoldet Brøndsel, Fliget Bukkeblad Burre sp. Bynke, Grå- Bynke, Mark- Cikorie Desmerurt Djævelsbid Draba, Hvidgrå Dueurt, Dunet Dueurt, Glat Dueurt, Kær- Dueurt, Lodden Døvnælde Engelskgræs; Strand- Engelskgræs, Vej- Engkarse Evighedsblomst, Gul Evighedsblomst, Sump- Firling, Knude- Fladbælg, Gul Fladbælg, Krat- Fladbælg, Kær- Fladbælg, Skov- Fladbælg, Strand- Fladstjerne, Græsbladet Fladstjerne, Stor Flipkrave Forglemmigvej, Bakke- Forglemmigvej, Eng- Forglemmigvej, Forsk.-farvet Forglemmigvej, Mark- Forglemmigvej, Rank Forglemmigvej, Sump- Fredløs, Alm. Fredløs, Pengebladet Frøstjerne, Bugtet Frøstjerne, Gul Frøstjerne, Rank- Frøstjerne, Sand- Fuglegræs, Alm. Fuglegræs, Bleg Følfod Galtetand, Skov- Gederams Gedeskæg coll. Guldkarse, Kær- Gulerod, Vild Gyldenris, Kanadisk</p>	<p>Høgeurt, Smalbladet Hønsetarm, Alm. Hønsetarm, Femhannet Hønsetarm, Opret Hønsetarm, Storbloomstret Jordbær, Bakke- Judaspøge Kabbeleje, Eng- Kamille, Strand- Katost, Moskus- Kattefod Kattehale Kiddike Klaseskærm, Billebo- Klokke, Blå- Kløver, Alsike- Kløver, Bugtet Kløver, Fin Kløver, Gul Kløver, Hare- Kløver, Hvid- Kløver, Rød- Kløver, Skov- Kløver, Stribet Kløvkrone Kløvplade Knavel, Enårig Knavel, Flerårig Knopurt, Alm. Knopurt, Stor Knudearve Kobjælde, Nikkende Kodriver, Hulkravet Kokleare, Dansk Kongepen, Alm. Kongepen, Plettet Korsknap Kragefod Krageklo, Mark- Krumhals Kællingetand, Alm. Kællingetand, Smalbladet Kællingetand, Sump- Kørvel, Vild Limurt, Kegle- Limurt, Nikkende Lucerne, Foder- Lupin, Mangebloomstret Lysetage, Salomons- Lærkespore, Finger- Lærkespore, Langstillet Løvefod, Alm. Malurt, Strand- Mjødurt, Alm. Mjødurt, Knoldet Mursennep Museurt, Liden Mynte, Ager- Mynte, Krans- Mynte, Vand- Mælde, Spyd- Mælde, Strand- Mælkebøtte sp.</p>
---	--	---	--

<p>Løg, Sand- Majblomst Marehalm Pindsvineknop, Enkelt Pindsvineknop, Grenet Prydløg, Kirgisisk Rapgræs, Alm. Rapgræs, Eng- Rapgræs, Fladstrået Rapgræs, Lund- Rapgræs, Smalbladet Potentil, Grå Potentil, Grå Vår- Potentil, Gåse- Potentil, Mat Potentil, Sølv- Potentil, Vår- Pragtstjerne, Aften- Randfrø, Hvas Ranunkel, Bidende Ranunkel, Knold- Ranunkel, Kær- Ranunkel, Lav Ranunkel, Tigger- Rejnfan Reseda, Farve- Revling Rundbælg Rødknæ Rødtop, Mark- Røllike, Alm. Røllike, Nyse- Sanikel Sct. Hansurt, Alm. Seline Skarntyde Skjaller, Liden Skjaller, Stor Skjolddrager, Alm. Skorsonér, Lav Skovarve Skræppe, Kruset Skræppe, Vand- Slangehoved Sneglebælg, Humle- Sneglebælg, Segl- Snerle, Ager- Snerle, Gærde- Snerre, Burre- Snerre, Gul Snerre, Hvid Snerre, Kær- Snerre, Sump- Snerre, Trenervet</p>	<p>Ålegræs</p> <p>Tokimbladede Agermåne, Alm. Agermåne, Vellugtende Anemone, Hvid Angelik Arve, Mark- Arve, Rød Astragel, Dansk Astragel, Sød Soløje, Bakke- Spergel, Alm. Springklap, Roset- Stedmoderblomst, Klit- Stenbræk, Kornet Stenbræk, Trekløft Stenkløver, Høj Stenurt, Bidende Storkenæb, Blodrød Storkenæb, Blød Storkenæb, Eng- Storkenæb, Liden Strandarve Strandkål Strandsennep, Baltisk- Sumpkarse Surkløver, Rank Svinemælk, Ager- Svinemælk, Kær- Sværtvæld Syre, Alm. Syre, Dusk- Sæbeurt Sødsærm Tidsel, Ager- Tidsel, Kær- Tidsel, Kål- Tidsel, Lav Timian, Bredbladet Timian, Smalbladet Tjærenellike Tormentil Torskemund, Alm. Torskemund, Liden Troidurt, Eng- Trævlekrone Tusindfrø Tusindgylden, Mark- Vandnavle Vandpeberrod Vandranunkel, Alm. Vandrøllike Vejbred, Ager-</p>	<p>Gyldenris, Sildig Gæslingeblomst, Vår- Gåsemad, Alm. Hanekro, Alm. Hanekro, Skov- Hedelyng Hjortetrøst Hundetunge, Læge- Høgeskæg, Grøn Høgeurt, Alm. Høgeurt, Håret Vejbred, Dunet Vejbred, Lancet- Vejbred, Strand- Vejsennep, Rank Vibefedt Vikke, Foder- Vikke, Muse- Vikke, Smalbladet Vikke, Tadder- Vikke, Tofrøet Vikke, Vår- Vinterkarse, Alm. Vinterkarse, Randhåret Vinterkarse, Udspærret Viol, Eng- Viol, Hunde- Viol, Håret Viol, Krat- Viol, Marts- Vorterod Vårsalat, Tandfri Ærenpris, Aks- Ærenpris, Lancetbladet Ærenpris, Mark- Ærenpris, Vand- Øjentrøst, Kort Åkande, Hvid</p> <p>Træer og buske Ahorn Ask Berberis, Alm. Birk, Dun- Birk, Vorte- Brombær Brombær, Fliget Bævreasp Bøg Okseøje, Hvid Pastinak Perikon, Prikbladet Perikon, Vinget Pileurt, Vand-</p>	<p>Mælkeurt, Alm. Mærke, Bredbladet Mærke, Smalbladet Natskygge, Bittersød Nellike, Bakke- Nellike, Kost- Nellike, Strand- Nellikerod, Eng- Nellikerod, Feber- Nælde, Stor Oksetunge, Læge- Pimpinelle, Alm. Eg, Stilk- El, Rød- Elm, Skov- Fyr, Bjerg- Fyr, Skov- Gedeblad, Alm. Gran, Hvid- Gran, Rød- Gyvel Hassel Hindbær Humle Hvidtjørn, Engriflet Hyld, Alm. Kirsebær, Fugle- Korbær Mirabel Navr Pil, Bånd- Pil, Grøn Pil, Grå- Pil, Hvid x Femhannet Pil, Krybende Pil, Selje- Rose, Blød Filt- Rose, Blågrøn Rose, Glat Hunde- Rose, Rynket Rose, Æble- Røn, Alm. Slåen Solbær Tørst Vedbend Vrieton</p> <p>Tidligere fundet Hullæbe, Sump- Pukkellæbe Vikke, Kassubisk Vintergrøn, Ensidig</p>
---	--	--	--

Samlet floraliste for Jægerspris skyde- og øvelsesterræn

Bilag 6. Lister over pattedyr, fugle, krybdyr, padder og dagsommerfugle i fredningsområdet.

Insektædere Pindsvin Muldvarp Spidsmus Flagermus Trolldflagermus Dværgflagermus Brunflagermus	Sydflagermus Langøret flagermus Lagomorpher Hare Gnavere Egern	Mosegris Brun rotte Husmus Rovdyr Ræv Lækat Brud	Ilder Husmår Skovmår Grævling Parrettåede hovdyr Dådyr Kronhjort Rådyr
--	---	---	--

Liste over pattedyr på Jægerspris skyde- og øvelsesterræn

Agerhøne Allike Blishøne Blå kærhøg Blåmejse Bogfinke (Y) Bomlærke (Y) Bynkefugl (Y) Bysvale Digesvale (Y) Dompap Ederfugl Engpiber (Y) Fasan Fiskehejre Fiskeørn Fjeldvåge Gransanger (Y) Gravand Græshoppesanger Grønirisk Grønsisken Gråand Gråkrage Gråstrubet lappedykker Gulbug (Y) Gulspurv (Y) Gærdesanger	Gærdesmutte (Y) Gøg (Y) Havesanger (Y) Havørn (Y) Hjejle Huldue Husskade Hvepsevåge (Y) Hvidklire Hvid vipstjert Jernspurv (Y) Knopsvane Krage Kærsanger Landsvale Lille Regnspove Løvsanger (Y) Misteldrossel Mosehornugle Mudderklire Munk Musvit (Y) Musvåge (Y) Nattergal (Y) Ringdue (Y) Rødben Rødhals	Rørsanger Rørspurv Rødrygget tornskade Rødstjert (Y) Råge Sangdrossel (Y) Sanglærke (Y) Skarv Skovpiber (Y) Skovskade Solsort (Y) Sortmejse Spurvehøg (Y) Stenpikker Stillits Stor flagspætte (Y) Stormmåge Stor præstekrave Stor regnspove Stor tornskade Strandskade Stær Sumpmejse Svartbag Sølvmåge Tornirisk Tornsanger (Y) Tårnfalk (Y) Vibe (Y)
---	--	--

Liste over fugle observeret på Jægerspris skyde- og øvelsesterræn. Arter angivet med (Y) er ynglende eller sandsynligt ynglende på terrænet

Krybdyr Skovfirben Markfirben	Snog Stålmorm	Padder Butsnudet frø Spidssnudet frø Løgfrø	Skrubtudse Lille Vandsalamander Stor Vandsalamander
--	------------------	---	---

Liste over krybdyr og padder på Jægerspris skyde- og øvelsesterræn

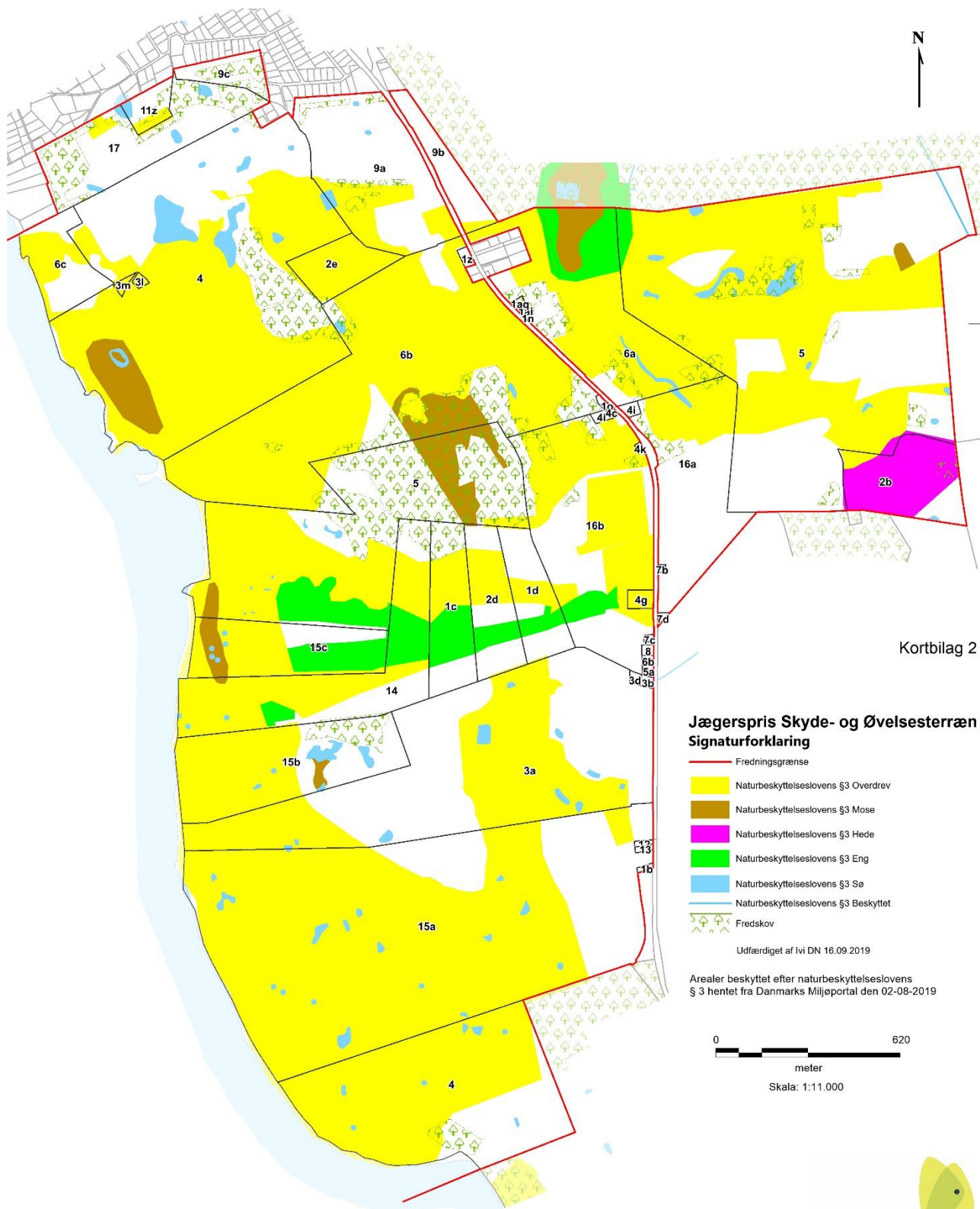
Hvidvinger Stor kålsommerfugl Lille kålsommerfugl Grønåret kålsommerfugl Aurora Citronsommerfugl	Perlemorsommerfugle Markperlemorsommerfugl Storplettet perlemorsommerfugl Engperlemorsommerfugl Kejserkåbe	Busksommerfugle Gulhale Blåhale Det hvide W	Bredpander Stregbredpande Stor bredpande
Takvinger Hvid admiral Dagpåfugleøje Admiral Tidselsommerfugl Nældens takvinge Det hvide C Nældesommerfugl	Randøjer Sandrandøje Græsrandøje Engrandøje Okkergul randøje Skovrandøje Vejrandøje	Ildfugle Lille Ildfugl Dukatsommerfugl Violetrandet ildfugl	Køllesværmere Fempletet køllesværmer Sekspletet køllesværmer Grøn Køllesværmer Pimpinelle-køllesværmer
		Blåfugle Dværdblåfugl Argusblåfugl Engblåfugl Isblåfugl Almindelig blåfugl Skovblåfugl Rødpletet blåfugl	

Liste over dagsommerfugle og køllesværmere på Jægerspris skyde- og øvelsesterræn

Bilag 7. Udpegningsgrundlag for natura 2000- område nr. 235/Habitatområde nr. 133

Udpegningsgrundlag for Habitatområde nr. 133		
Naturtyper:	Vadeflade (1140)	Bugt (1160)
	Strandvold med enårige planter (1210)	Strandvold med flerårige planter (1220)
	Strandeng (1330)	Kransnålalge-sø (3140)
	Næringsrig sø (3150)	Brunvandet sø (3160)
	Tør hede (4030)	Tørt kalksandsoverdrev* (6120)
	Kalkoverdrev* (6210)	Surt overdrev* (6230)
	Tidvis våd eng (6410)	Urtebræmme (6430)
	Kildevæld* (7220)	Rigkær (7230)
	Skovbevokset tørvemose* (91D0)	Elle- og askeskov* (91E0) NY
Arter:	Kildevældsvindelsnegl (1013)	Skæv vindelsnegl (1014)
	Stor vandsalamander (1166)	

Naturtyper og arter, der udgør det gældende udpegningsgrundlag for Natura 2000-området. Tal i parentes henviser til de talkoder, som benyttes for naturtyper og arter fra habitatdirektivets bilag 1 og 2. * angiver at der er tale om en prioriteret naturtype. Udpegningsgrundlag for habitatområder og fuglebeskyttelsesområder er blevet revideret som beskrevet oven for. Arter og naturtyper, der er tilføjet udpegningsgrundlaget er markeret med "NY". Ingen arter eller naturtyper er udgået af udpegningsgrundlaget.



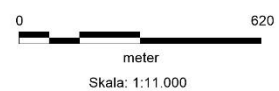
Kortbilag 2

**Jægerspris Skyde- og Øvelsesterræn
Signaturforklaring**

- Fredningsgrænse
- Naturbeskyttelseslovens §3 Overdrev
- Naturbeskyttelseslovens §3 Mose
- Naturbeskyttelseslovens §3 Hede
- Naturbeskyttelseslovens §3 Eng
- Naturbeskyttelseslovens §3 Sø
- Naturbeskyttelseslovens §3 Beskyttet
- Fredskov

Udferdiget af lvi DN 16.09.2019

Arealer beskyttet efter naturbeskyttelseslovens § 3 hentet fra Danmarks Miljøportal den 02-08-2019



Indeholder data fra Geodatastyrelsen,
© Geodatastyrelsen
Matrikelkortet maj 2019

