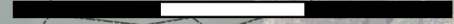




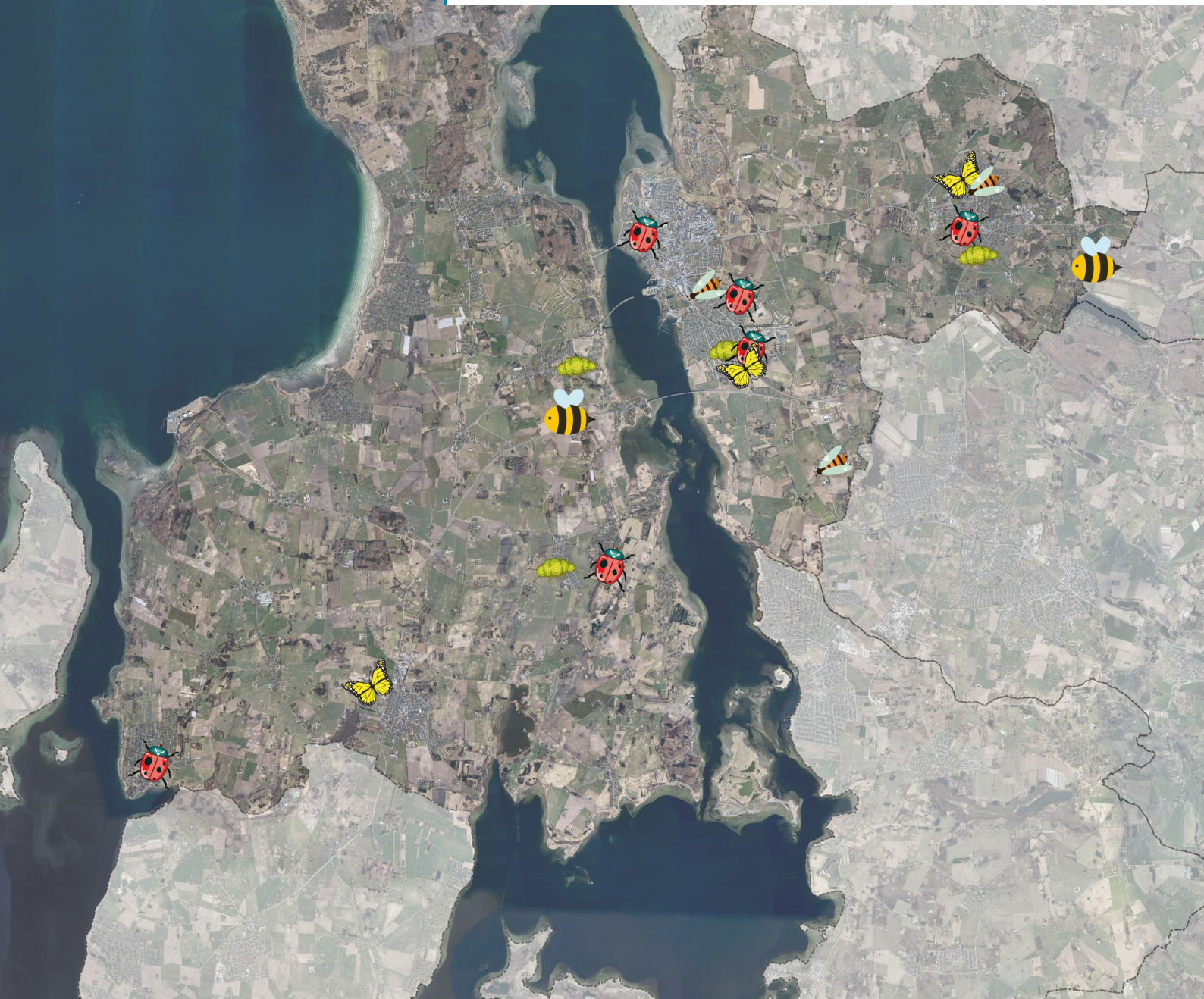
0 2,5 5 7,5 km



Frederikssund Kommune

BIODIVERSITETSPULJE 2022

Indkomne ansøgninger og tildeling af støtte



Indholdsfortegnelse

Baggrund.....	2
Vild Kommune-konkurrence	2
Frederikssund Kommunes Biodiversitetspulje.....	2
Støttekriterier	3
Tildelingskriterier	4
Udvalgte projekter	5
Skovvirkestien - Ny offentlig sankesti og naturroute i Frederikssund Kommune.....	6
Lær-Forstå-Gro, 2030-skove i Frederikssund Kommune.....	7
Frederikssund redder vilde bier	8
Vilde Orkidéer langs Fjordstien	8
Projekter der ikke opnåede støtte	9
Bilag 1 - Støttekriterier for at være kvalificeret til at opnå støtte.....	10
Bilag 2 - Overvejelser ved pointtildeling i forbindelse med tildelingskriterier.	11

Kolofon

Titel: Biodiversitetspulje 2022 - Indkomne ansøgninger og tildeling af støtte

Udgivelsesår: januar 2023

Udarbejdet af Natur360: Laura E. Beck, Anders N. Michaelsen og Ronja Pedersen

Forside: Fordelingen af samtlige indkomne projekter til Biodiversitetspuljen 2022

Kort indeholder data fra SDFE: WMS_OrtofotoForår



Baggrund

Biodiversiteten handler om biologisk mangfoldighed i naturen, det vil sige om frøer, fisk i havet, blomster og urter, om fugle og insekter.

De menneskelige aktiviteter påvirker den biologiske mangfoldighed, blandt andet i form af den ændrede arealanvendelse, hvor vi har konverteret flere arealer til landbrug, byudvikling, infrastruktur og industri.

I Danmark og på verdensplan er biodiversiteten under pres, og mange af vores dyre- og plantearter risikerer at uddø, hvis der ikke gøres en aktiv indsats for at bevare naturen.



Vild Kommune-konkurrence

Miljøminister Lea Wermelin har igangsat en stor landsdækkende kommunekonkurrence under overskriften "Sammen om et VILDERE Danmark". Vild Kommune-konkurrencen skal motivere og inspirere danskerne i kampen om at skabe mere vild natur.

Den kommune i Danmark, som bidrager med det mest fantastiske biodiversitetsprojekt, vinder 1 million kroner til at skabe mere natur og biodiversitet for.

Frederikssund Kommune har i forbindelse med Vild Kommune-konkurrencen bl.a. igangsat følgende tiltag:

- Vedtagelse af ny en Strategi for Naturforvaltning godkendt af Byrådet i april 2022, der sikrer, at biodiversitet og natursyn indtænkes i den langsigtede planlægning.
- Udarbejdelse af en ny Naturhandleplan, der skal udmønte strategien i en 5-årig periode på tværs af kommunen.
- Oprettelse af en pulje penge målrettet borgerdrevne projekter, der har til formål at bidrage til at øge biodiversiteten og inspirere andre i kommunen.

Frederikssund Kommunes Biodiversitetspulje

Frederikssund Kommunes Biodiversitetspulje 2022 var på i alt 300.000,- til uddeling.

Der var ansøgningsmulighed i perioden 15. juni til 24. august, og ansøgning foregik elektronisk via kommunens hjemmeside.



Støttekriterier

For at være kvalificeret til at opnå støtte skulle et indsendt projektforslag overholde nedenstående støttekriterier:

- Der skal være offentlig adgang til projektet
- Ansøger skal være bosiddende i Frederikssund Kommune
- Den påtænkte aktivitet foregår på eller vedrører et areal i Frederikssund Kommune
- Der er ikke allerede opnået støtte til den ansøgte aktivitet fra anden side
- Den påtænkte aktivitet kommer Frederikssund Kommunes borgere til gode
- Der er søgt inden for ansøgningsfristen
- Der er søgt via et særligt ansøgningskema på kommunens hjemmeside
- Der er vedlagt to tilbud, der svarer til de ansøgte udgifter
- Der ikke er risiko for, at den ansøgte aktivitet kan gøre skade på naturen på arealet eller på omgivende natur
- Der er indhentet de nødvendige tilladelser fra myndigheder til at kunne gennemføre aktiviteten
- Projektet ikke er i strid med lovgivning, Frederikssund Kommunes planer og strategier eller lokale interesser knyttet til arealet
- Der er indhentet tilladelse fra lodsejer til den ansøgte aktivitet, hvis ikke ansøger selv er lodsejer
- Der er ikke knyttet kommercielle formål eller aktiviteter til projektet eller dets realisering
- Det ansøgte støttebeløb ligger mellem 10.000 kr. og 100.000 kr.
- Aktiviteterne er ikke allerede realiseret inden tilsagn.

Proces

Udvalget for Klima, Natur og Energi har i 2022 suppleret støttekriterierne med at projekterne skal have offentlig adgang samt nedsat et nyt bedømmelsesudvalg med 2 repræsentanter fra udvalget og 2 repræsentanter fra Grønt Forum.

Ved ansøgningsfristen var der modtaget 4 ansøgninger, hvoraf 2 projekter kunne gå direkte til bedømmelsesudvalgets 1. møde, hvor projekterne jf. Bilag 2, blev vurderet for pointtildeling i forbindelse med tildelingskriterier.

Yderligere 2 projekter fremsendte efterfølgende samtykke til deres projekter på privat grund med offentlig adgang. Projekter med samtykke og offentlig adgang blev efterfølgende fremlagt bedømmelsesudvalget ved møde nr. 2 og blev vurderet for pointtildeling i forbindelse med tildelingskriterier.

Projekterne er fordelt over 1 projekt med naturpleje med græsning af strandeng, 1 projekt med 2030-skov i byen, 1 projekt med bihotel og højbed i byen og 1 projekt med tilplantning af hjemmehørende arter af træer og buske som ny offentlig sankesti.

Der var samlet ansøgt om støtte for 264.090,- kr., hvoraf der blev tildelt støtte for i alt 190.290,-kr. En ansøgning opfyldte kun støttekriterierne for 1 ud af 4 delprojekter, og de 3 udgik derfor fra den videre proces på grund af manglende samtykke/tilladelse til etablering af projekterne.

Tildelingskriterier

Alle kvalificerede projektforslag indsendt til Frederikssund Kommunes Biodiversitetspulje er blevet vurderet ud fra de følgende 10 tildelingskriterier:

1. Forbedrer levesteder eller øger fødegrundlaget for biodiversiteten
2. Skaber sammenhæng mellem naturområder eller indeholder arealer, der udvider eksisterende natur eller indeholder arealer udpeget som Grønt Danmarkskort
3. Giver vedvarende effekt for biodiversiteten
4. Styrker fællesskab i lokalsamfund
5. Inddrager frivillige
6. Har en stor formidlende effekt
7. Kræver ikke vedvarende pleje eller ansøger påtager sig ansvaret for den fortsatte pleje jf. en beskrevet plejeplan
8. Suppleres med privat medfinansiering eller medgået tid fra frivillige
9. Skaber synergi med andre målsætninger som fx klimaindsats, friluftsliv, sundhed, uddannelse eller trivsel
10. Er nytænkende i forhold til at skabe engagement om biodiversitet eller har karakter af koncept, der kan spredes til andre i kommunen.

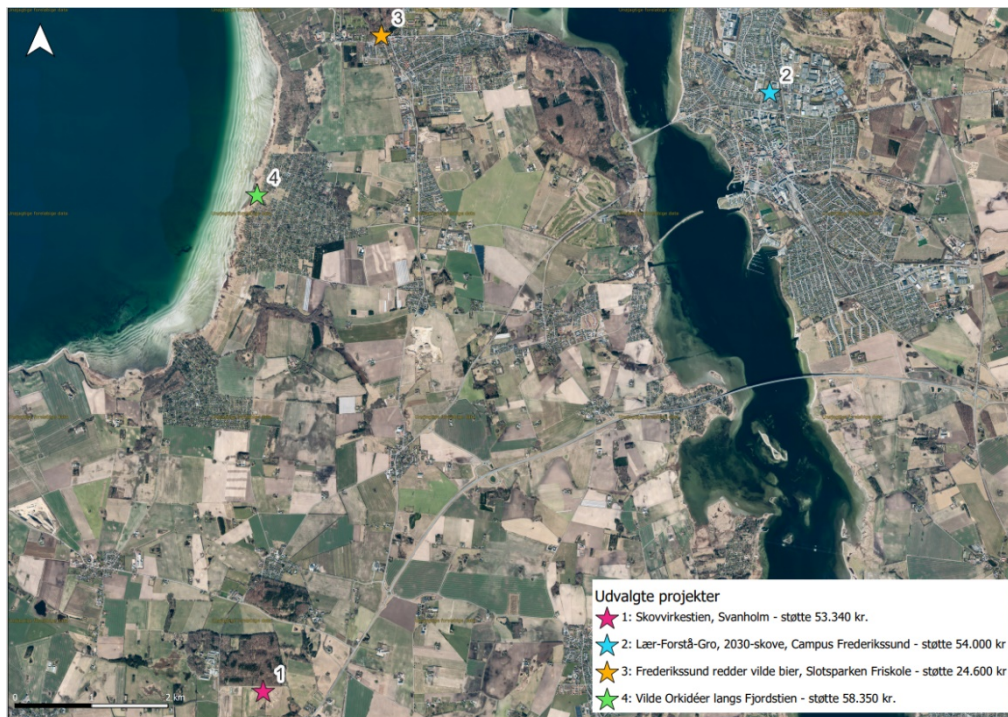
Der er for hvert tildelingskriterierne tildelt point på 0-5, hvoraf 5 er højest mulige score, se også bilag 2.



Da der ikke har være projektansøgninger over biodiversitetspuljens maksimale beløb, viser pointgivningen for de 4 projekter, hvilken rangordning og indhold de enkelte projekter har. Projekterne har i denne ansøgningsrunde ligget mellem 27-40 point ud af 50 mulige.

Udvalgte projekter

De udvalgte projekter fordeler sig overvejende på Hornsherred med 3 projekter ved henholdsvis Svanholm, Jægerspris og Over Dråby Strand samt 1 projekt i Frederikssund By. Se placeringer på Figur 1.



Figur 1 Kort over placering af Biodiversitetspuljen 2022s udvalgte Projekter ved Svanholm, Campus i Frederikssund, Slotsparken Friskole i Jægerspris og Fjordstien ved Over Dråby Strand.

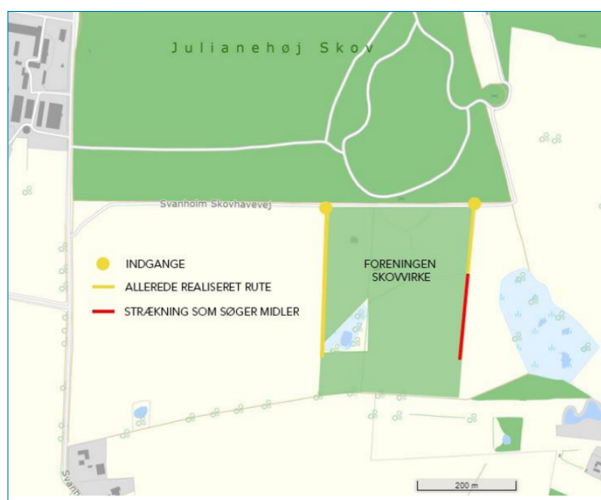
Tilsagnsbeløb og adresser for projekterne ses i tabel 1. nedenfor.

Projekt nr. og Navn	Placering på adresse	Støttebeløb 2022
Nr. 1: Skovvirkestien, Svanholm	Skovhavevej 1-6, 4050 Skibby	53.340,-kr.
Nr. 2: Lær-Forstå-Gro, 2030-skove, Campus Frederikssund	Odinsvej 6, 3600 Frederikssund	54.000,-kr.
Nr. 3: Frederikssund redder vilde bier, Slotsparkens Friskole	Hovedgaden 29, 3630 Jægerspris	24.600,-kr.
Nr. 4: Vilde Orkidéer langs Fjordstien	matr.nr. 6fu, Over Dråby Strand, 3630 Jægerspris	58.350,-kr.
4 projekter	I alt	190.290,-kr.

Sammendrag af ansøgninger og vurderinger for tilsagn, ses under hver projektbeskrivelse på de følgende sider.

Projekt nr. 1: Skovvirkestien, - Ny offentlig sankesti og naturroute i Frederikssund Kommune

Svanholm Skovhavevej 1-6, 3630 Jægerspris



Figur 2: kortet viser strækningen (rød streg) af naturbeplantning langs trampesti, hvortil der er søgt støttemidler 2022.

Projektetablering

Projektet 'Skovvirkestien' rundt om en ny bebyggelse ved Svanholm omfatter en omlægning af landbrugsjord til ny trampesti på 0,5 km tilplantet med hjemmehørende arter for at fremme biodiversiteten. Projektet tilsigter at skabe øget tilgængelighed i det åbne land med offentlig adgang og med mulighed for at sanke mad undervejs på ruten, der ligger i forlængelse af Julianeskoven og Svanholm Skovhavevej.

Projektet

Projektet ønskes etableret som en 0,5 km sankesti i forlængelse af det eksisterende hegn langs skel, således at der i alt bliver en 1 km lang sankesti. Jorden skal klargøres til plantning af hjemmehørende træer og buske. For at beskytte de nye træer imod græsning og ukrudt etableres planterne med hjælp fra plantespiraler og økoplader. Herudover er der planlagt opsætning af formidlende skilte. Stien skaber mulighed for at komme tæt på de nye skovhaver med boliger bygget af halmballer,uld og ler samt holistisk afgræsning med dyr under frugttræer.

Biodiversitet

Der plantes hjemmehørende arter f.eks. Trøst, hvor Citronsommerfugl lægger æg og Femhannet pil, som med sin tidlige blomstring giver fødegrundlag for mange insekter.

Inddragelse

Projektet indeholder arbejdet med at plante, vande og slå med le. Udførelsen indebærer involvering af lokale til det praktiske arbejde og på plantedagene vil de modtage relevant formidling omkring projektet under vejledning fra uddannet Landskabsarkitekt. Foreningen Skovvirke vil sørge for, at naturstien vil blive slået med le, som bibeholder flora og fauna.

Ønsket er at sankestien vil blive et lokalt tilflugtssted. Projektets mission er at skabe en grøn forlængelse af det offentlige rum med mad til mennesker og forbedre levesteder og øge fødegrundlaget for insekter, fugle og smådyr.

Begrundelse for udvælgelse

Projektet ligger i sammenhæng med eksisterende naturområder med træer og buske og forventes at have en positiv effekt for biodiversiteten. Det indeholder desuden formidlingselementer målrettet områdets beboere og besøgende.

Projektet har indtænkt hjemmehørende danske arter, der tilgodeser leve- og ynglesteder for insekter, svampe, smådyr og større dyr. Projektet har en vedvarende karakter og har potentiale for at udvikle sig over flere år.

Vurdering

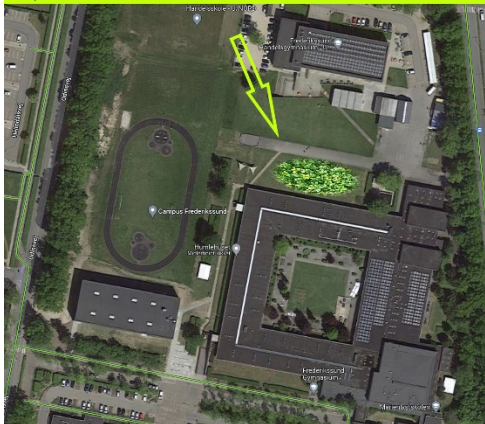
Bedømmelsesudvalget har lagt vægt på, at projektet i høj grad både forbedrer levesteder og fødegrundlag for biodiversiteten, at arealet grænser op til et naturareal, at projektet vurderes at have en vedvarende effekt for biodiversiteten, at der i ansøgningen bliver taget højde for vedvarende pleje og tanker om kontinuitet, at projektet inddrager lokalsamfundet i projektet og styrker fællesskabet, at projektet formodes at inddrage 10-20 frivillige, at projektet i sig selv har en formidlingsværdi, at ansøger påtager sig alt ansvar jf. ansøgning med udførlig plejeplan, at projektet suppleres i større grad med privat medfinansiering og medgået tid fra frivillige, at projektet skaber synergi med andre målsætninger som fx klimainsats, friluftsliv, sundhed, uddannelse eller trivsel.

Tildelt støttebeløb: 53.340,- kr.

Projekt nr. 2: Lær-Forstå-Gro, 2030-skove i Frederikssund Kommune

Frederikssund Campus, Odinsvej 6, 3600 Frederikssund

Campus-skoven bliver placeret nord for gymnasiet lige udenfor de naturfaglige undervisningslokaler. Anlægget til højre for skoven er fagets naturgeografis udvaskningsanlæg, som også vil blive tænkt ind i campus-skovens udendørsdidaktik.



Projektet "LÆR-FORSTÅ-GRO"

Projektetablering

Projektet "Lær-Forstå-Gro, 2030 skove i Frederikssund" på Frederikssund Campus arealer, omfatter omlægning af et græsareal på 4x 220 m² til to 2030 skove, med hjemmehørende træer og buske. Nabofællesskaberne, Frederikssund Campus og Frederikssund Bibliotekerne står for projektet med tilplantning af 2030 skovene og den tilhørende kommunikationsdel.

Projektet

2030 skovene følger Miyawaki-plantemetoden, hvor der plantes hjemmehørende arter i mindre skove med en planteteknik, som imiterer spredning af arter fordelt som i naturskove. Med 16 % høje træarter (Bøg, Spidsløn, Stilkeg, Småbladet Lind og Asp), 45 % af lidt lavere træarter (Sejlepil, Navr, Sejleløn, Alm. Hæg, Fuglekirsebær, Vortebirk, Hvidtjørn og Vrietorn) 30 % mellemhøje arter (Hassel, Benved, Kvalkved, Skovæble, Hyld og Alm. Taks) og 9 % lave arter (Fjeldribs, Slåen, Rød kornel, Dun, Gedeblad, Hunderose, Æblerose og Solbær)

Biodiversitet

Skovene kan afhængig af sorter og lokalt klima opnå større biodiversitet. Særligt hjemmehørende arter plantet i byer indeholder flere arter end i det åbne land på grund af lokalklimaet. Derudover giver 2030-skove større optag og lagring af CO₂, hurtigere vækst, reduktion af støj og støv. Skove i byer reducerer varmen lokalt ved, at give skygge samt ved at optage vand og skabe fordampning.

Inddragelse

7

Lær-Forstå-Gro vil bygge bro mellem en række lokale kulturorganisationer. Projektet er målrettet børn, unge, voksne og ældre og skovene er fuldt tilgængelige for offentligheden. Placering tæt på borgerne i byen sikrer et nemt tilgængeligt kultur- og læringsobjekt for institutioner i lokalområdet. Projektet er tilknyttet naturvejleder. Frederikssund Bibliotekerne vil formidle FN's verdensmål i øjenhøjde, Gymnasiet vil igangsætte undervisningsforløb i fagene dansk, biologi, kemi og naturgeografi og Grønne Nabofællesskaber vil afholde frivillighedsaktiviteter, som viser hvordan man kan arbejde med den grønne omstilling, sikre forankring og ejerskab til skovene. Frederikssund Klimaforening vil indgå i koordinering af pasningen af skovene, der ved frivillige kræfter luger og passer de spirende skove.

I forbindelse med vidensdeling vil der blive udarbejdet en manual, hvor erfaringer og vejledninger samles, så andre borgere eller kommuner kan sætte lignende projekter i gang.

Begrundelse for udvælgelse

Projektet forventes at have positiv effekt på biodiversiteten og klima på lokal skala og har stor formidlingsmæssig værdi.

Vurdering

Bedømmelsesudvalget har lagt vægt på, at projektet på Campus Frederikssund forbedrer både levesteder og øger fødegrundlaget for biodiversiteten, at arealet maks. ligger 100 m til nærmeste naturareal med egetræer, at projektet vurderes at have en stor og vedvarende effekt for biodiversiteten, at projektet er med til, rent visuelt, at skabe en fællesskabsfølelse for lokalsamfundet, at projektet formodes at inddrage 5-10 frivillige, at i projektet er der indtænkt formidling i form af eks, informationstavler mm., at ansøger påtager sig alt ansvar jf. ansøgning med udførlig plejeplan, at projektet suppleres i større grad med privat medfinansiering og medgået tid fra frivillige, at projektet skaber synergi med andre målsætninger som klimaindsats, friluftsliv, sundhed, uddannelse eller trivsel samt at projektet er i større grad både nytænkende og konceptskabende. Samlet fik projektet 40 point af 50 mulige.

Tildelt støttebeløb: 54.000,- kr.

Projekt nr. 3: Frederikssund redder vilde bier-

- Slotsparkens Friskole, Hovedgaden 29, 3630 Jægerspris



Projektetablering

Projektet "Frederikssund redder vilde bier" på Friskolens arealer ved Jægerspris, omfatter placering af 2 store Bi-hoteller med flere størrelser af redegange, 4 m² højbed med såning af diverse bi-planter med blomster samt opsætning af informationstavler og QR-koder.

Projektet

Projektet etableres af Plan Bi og indeholder mulighed for at se bierne via 6 "observations-skuffer". Her kan bierne ses helt tæt på imens de arbejder på at bygge reder, lægge æg og lave "madpakker". De store bi-hoteller med i alt ca. 1300 redegange, der giver mulighed for at indeholde op til 15 forskellige vilde arter af bier. Redegangene er udboret i forskellige størrelser på (3, 6 og 8mm) som understøtter arternes forskellige behov for redegange. Sammen med Bi-hotellerne opsættes et blomsterbed på 4 m², hvor der målrettet er sået og plantet gode pollen- og nektarplanter som madpakke for bierne henover sæsonen.

Biodiversitet

Det samlede projekt øger naturværdierne for bier og andre insekter lokalt i området. Projektet ligger tæt op ad skoven, men også de lysåbne naturområder længere væk, kan give flere forskellige arter mulighed for at etablere sig i bi-hotellerne.

Inddragelse

Placering af bi-hotellerne i byen giver mulighed for at flere familier med børn og institutioner kan tage på "Bi-tur" og studere bierne samtidig med at der kan tilgås informationsmateriale på stedet på de opsatte infotavler med QR-koder. Bi-hotellerne kan derfor være en inspiration til at lave noget tilsvarende i ens egen have, på fællesarealer i boligforeninger og erhvervsområder.

Derudover udarbejdes en plejevejledning med beskrivelse af vedligehold af Bi-hoteller og blomsterbede, således at frivillige kan overtage tømning af redegange, vaskning af vinduer samt fjernelse af døde planter. Dette kan ske bl.a. gennem et samarbejde med de nærtliggende institutioner, hvor børnenes egen deltagelse samt vidensdeling og information til forældrene kunne bidrage til en frivillig indsats.

Begrundelse for udvælgelse

Projektet forventes at have positiv effekt på biodiversiteten, værdi for fællesskabet i lokalsamfundet samt inspirationsprojekt for lignende projekter i folks egne haver, fællesarealer ved boligforeninger og erhvervsområder.

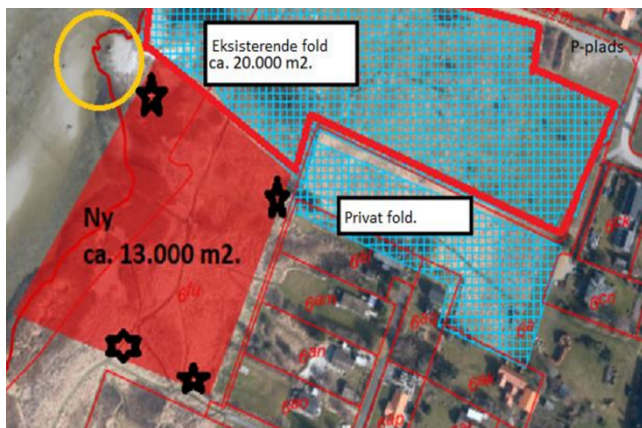
Vurdering

Bedømmelsesudvalget har lagt vægt på, at projektet forbedrer både levesteder og øger fødegrundlaget for biodiversiteten, at der er maks. 100 m til nærmeste naturareal, at projektet vurderes potentielt at have en vedvarende effekt for biodiversiteten, at projektet er med til, rent visuelt, at skabe en fællesskabsfølelse for lokalsamfundet, at projektet formodes at inddrage 2-4 frivillige, at i projektet er der indtænkt formidling i form af eks, informationstavler mm., at ansøger er urealistisk omkring forventninger til kommende pleje, at projektet suppleres i nogen grad med privat medfinansiering eller medgået tid fra frivillige, at projektet skaber synergi med andre målsætninger som fx friluftsliv, uddannelse og trivsel, samt at projektet i mindre grad er nytænkende eller konceptskabende. Samlet fik projektet 27 point af 50 mulige.

Tildelt støttebeløb: 24.600,- kr.

Projekt nr. 4: Vilde orkidéer langs Fjordstien

Matr.nr. 6fu Over Dråby Strand ved Krabbevej 52, 3630 Jægerspris



Projektetablering

Projektet "Vilde orkidéer langs Fjordstien" er et naturplejeprojekt i forlængelse af en eksisterende fold med afgræsning med kalve. Der ønskes udvidelse af hegningen med ca. 13.000 m² for afgræsning med kalve, da den beskyttede strandeng er tilgroet med tagrør, høje græsser og urter.

Projektet

Folden ønskes udvidet, således at et nyt tilgroet strandengsareal kan indgå i naturplejen og dermed øge biodiversiteten. Den gamle indhegning blev etableret for indsatsen imod kæmpebjørneklo, højt græs og tagrør. Effekten af græsningen med kalve har givet en større biodiversitet og en bedre naturkvalitet, herunder er der registreret orkidéer på arealet. Det forventes at der ligeledes vil blive en bedre naturkvalitet og større biodiversitet for den nye fold med lav vegetationshøjde, herunder at brugerne af Fjordstien, der går igennem foldene, har mulighed for at se fugle, smådyr, insekter, blomsterplanter og de sjældne orkidéer.

Biodiversitet

En udvidelse af den eksisterende afgræssede fold vil skabe god sammenhæng mellem naturområderne, der giver en øget mulighed for spredning af de hjemmehørende arter for naturtypen strandeng. Målet for en strandeng er en lav vegetation af hensyn til fuglelivet. En strandeng indeholder et varieret plante-og dyreliv, der er tilpasset det afvekslende miljø med både ferskvand og saltvand. Dynamikken i en større afgræsset fold med et middel græsningstryk sikrer tuedannelse på de meget fugtige arealer. Kalve eller små racer af kvæg sikrer, at området ikke optrampes unødigt på de øvrige arealer. Afgræsning giver lys til de små og sjældne arter, dyrene skaber barjord som mikrohabitater, hvor sjældne frø kan spire, derudover giver kokasserne levested for sjældne arter af biller. Området har

tidligere haft en høj botanisk værdi, men er under kraftig tilgroning på de ugræssede arealer langs fjorden. Det vurderes, at det nye afgræsningsareal sikrer et potentiale for at øge biodiversiteten og naturkvaliteten væsentligt.

Begrundelse for udvælgelse

Projektet forventes at have stor positiv effekt på biodiversiteten og naturkvaliteten for området samt sikrer offentlig adgang via Fjordstien.

Vurdering

Bedømmelsesudvalget har lagt vægt på følgende kriterier, at projektet forbedrer i høj grad både levesteder og øger fødegrundlaget for biodiversiteten, at arealet ligger midt i et naturareal, at projektet vurderes at have en vedvarende effekt for biodiversiteten. Der bliver i ansøgningen taget højde for vedvarende pleje og tanker om kontinuitet. Projektet er med til, rent visuelt, at skabe en fællesskabsfølelse for lokalsamfundet. Projektet formodes at inddrage 2-4 frivillige. I projektet er der indtænkt formidling i form af eks, informationstavler mm. Projektet har taget højde for realistisk vedvarende pleje og suppleres i mindre grad med privat medfinansiering eller medgået tid fra frivillige. Projektet skaber synergi med andre målsætninger som fx friluftsliv og sundhed. Projektet er i mindre grad nytænkende eller konceptskabende. Samlet fik projektet 32 point af 50 mulige.

Tildelt støttebeløb: 58.350,-kr.

Delprojekter der ikke opnåede støtte:

Projekt nr. 2: Lær-Forstå-Gro, 2030-skove i Frederikssund Kommune

Projektet indeholdt en vision omkring, at etablere 220 m² 2030 skov på henholdsvis Frederikssund Campus og Bløden. Der kunne ikke gives tilladelse til etablering af en skov på Bløden, da området ikke har en lokalplan, hvor denne anvendelse er indeholdt. Målet med at plante træer er et element med et langt tidsperspektiv for indhold af biodiversitet samt reduktion i CO₂ i forhold til en klimaindsats.

Projekt nr. 3: Frederikssund redder vilde bier

Projektet indeholdt en vision omkring, at etablere Bi-hoteller og højbede i yderligere 3 bydele f.eks. Slangstrup, Skibby og Frederikssund. Da der ikke var indgået samtykke/tilladelse til etablering af projekterne på specifikke arealer udgik de 3 delprojekter derfor fra den videre proces jf. støttekriterierne Bilag 1.

Bilag 1: Biodiversitetspulje 2022

Støttekriterier

For at være kvalificeret til at opnå støtte skulle et indsendt projektforslag overholde nedenstående støttekriterier:

- Der skal være offentlig adgang til projektet
- Ansøger skal være bosiddende i Frederikssund Kommune
- Den påtænkte aktivitet foregår på eller vedrører et areal i Frederikssund Kommune
- Der er ikke allerede opnået støtte til den ansøgte aktivitet fra anden side
- Den påtænkte aktivitet kommer Frederikssund Kommunes borgere til gode
- Der er søgt inden for ansøgningsfristen
- Der er søgt via et særligt ansøgningsskema på kommunens hjemmeside
- Der er vedlagt to tilbud, der svarer til de ansøgte udgifter
- Der ikke er risiko for, at den ansøgte aktivitet kan gøre skade på naturen på arealet eller på omgivende natur
- Der er indhentet de nødvendige tilladelser fra myndigheder til at kunne gennemføre aktiviteten
- Projektet ikke er i strid med lovgivning, Frederikssund Kommunes planer og strategier eller lokale interesser knyttet til arealet
- Der er indhentet tilladelse fra lodsejer til den ansøgte aktivitet, hvis ikke ansøger selv er lodsejer
- Der er ikke knyttet kommercielle formål eller aktiviteter til projektet eller dets realisering
- Det ansøgte støttebeløb ligger mellem 10.000 kr. og 100.000 kr.
- Aktiviteterne er ikke allerede realiseret inden tilsagn.

Bilag 2 - Overvejelser ved pointtildeling i forbindelse med tildelingskriterier for bedømmelsesudvalget.

1. forbedrer levesteder eller øger fødegrundlaget for biodiversiteten

Tager udgangspunkt i eksisterende beplantning, er der eksisterende natur, eller er det ren pløjemark.

0 = forbedrer ikke levesteder eller øger fødegrundlaget for biodiversiteten

1 = forbedrer i mindre grad levesteder eller øger fødegrundlaget for biodiversiteten

2 = forbedrer i nogen grad levesteder eller øger fødegrundlaget for biodiversiteten

3 = forbedrer i større grad levesteder eller øger fødegrundlaget for biodiversiteten

4 = forbedrer både levesteder og øger fødegrundlaget for biodiversiteten

5 = forbedrer i høj grad både levesteder og øger fødegrundlaget for biodiversiteten

2. skaber sammenhæng mellem naturområder eller indeholder arealer, der udvider eksisterende natur eller indeholder arealer udpeget som Grønt Danmarkskort

0 = over 300 m til nærmeste naturareal

1 = 200-300 m til nærmeste naturareal

2 = 100-200 m til nærmeste naturareal

3 = maks. 100 m til nærmeste naturareal

4 = Arealet grænser op til naturareal

5 = Arealet ligger midt i et naturareal

3. giver vedvarende effekt for biodiversiteten

0 = Projektet har en negativ effekt for biodiversiteten fremadrettet

1 = Projektet har en tvivlsom effekt for biodiversiteten

2 = Projektet har en lille vedvarende effekt for biodiversiteten

3 = Projektet vurderes potentielt at have en vedvarende effekt for biodiversiteten, men det er tvivlsomt ud fra beskrivelse om den kan realiseres med sikkerhed.

4 = Projektet vurderes at have en vedvarende effekt for biodiversiteten. Der bliver i ansøgningen taget højde for vedvarende pleje og tanker om kontinuitet

5 = Projektet vurderes at have en stor og vedvarende effekt for biodiversiteten

4. styrker fællesskab i lokalsamfund

0 = Projektet har negativ påvirkning på lokalsamfundet

1 = Projektet skaber ikke fællesskabsfølelse i lokalsamfundet

2 = Projektet skaber potentielt en lille grad af fællesskabsfølelse i lokalsamfundet

3 = Projektet er med til, rent visuelt, at skabe en fællesskabsfølelse for lokalsamfundet

4 = Projektet inddrager lokalsamfundet i projektet og styrker fællesskabet

5 = Projektet vurderes i høj grad at inddrage og styrke fællesskabet i lokalsamfundet

5. inddrager frivillige

0 = Projektet formodes ikke at inddrage frivillige

1 = Projektet formodes at inddrage 1 frivillig

2 = Projektet formodes at inddrage 2-4 frivillige

3 = Projektet formodes at inddrage 5-10 frivillige

4 = Projektet formodes at inddrage 10-20 frivillige

5 = Projektet formodes at inddrage over 20 frivillige

6. har en stor formidlende effekt

0 = projektet har absolut ingen formidlingsværdi

1 = Projektet i sig selv har en meget lille formidlingsværdi

2 = Projektet i sig selv har en lille formidlingsværdi

3 = Projektet i sig selv har en formidlingsværdi

4 = I projektet er der indtænkt formidling i form af eks, informationstavler mm.

5 = Hele formålet med projektet er formidling og det vurderes at have en stor formidlende effekt

7. ikke kræver vedvarende pleje eller hvor ansøger påtager sig ansvaret for den fortsatte pleje jf. en beskrevet plejeplan

0 = projektet kan ikke vedligeholdes tilfredsstillende

1 = Ansøger vil ikke stå for vedvarende pleje

2 = Ansøger er urealistisk omkring forventninger til kommende pleje

3 = Ansøger vil stå for pleje, men der savnes uddybning af hvordan

4 = Projektet har taget højde for realistisk vedvarende pleje eller projektet har ikke behov for dette

5 = Ansøger påtager sig alt ansvar jf. ansøgning med udførlig plejeplan

8. suppleres med privat medfinansiering eller medgået tid fra frivillige

0 = suppleres ikke med privat medfinansiering eller medgået tid fra frivillige

1 = suppleres i mindre grad med privat medfinansiering eller medgået tid fra frivillige

2 = suppleres i nogen grad med privat medfinansiering eller medgået tid fra frivillige

3 = suppleres med privat medfinansiering OG medgået tid fra frivillige

4 = suppleres i større grad med privat medfinansiering eller medgået tid fra frivillige

5 = suppleres i større grad med privat medfinansiering og medgået tid fra frivillige

9. skaber synergi med andre målsætninger som fx klimaindsats, friluftsliv, sundhed, uddannelse eller trivsel

0 = ingen parametre tænkt ind i projektet

1 = 1 parameter tænkt ind

2 = 2 parametre tænkt ind

3 = 3 parametre tænkt ind

4 = 4 parametre tænkt ind

5 = alle 5 parametre er tænkt ind

10. er nytænkende i forhold til at skabe engagement om biodiversitet eller har karakter af koncept, der kan spredes til andre i kommunen.

0 = projektet er ikke nytænkende eller konceptskabende

1 = projektet er i mindre grad nytænkende eller konceptskabende

2 = projektet er i større grad nytænkende eller konceptskabende

3 = projektet er i større grad både nytænkende og konceptskabende

4 = projektet er i revolutionerende grad enten nytænkende eller konceptskabende

5 = projektet er i revolutionerende grad både nytænkende og konceptskabende