



KLIMAPLAN 2045

INDSATSKATALOG

KLIMAPLAN 2045

INDSATSKATALOG FOR FREDERIKSSUND KOMMUNE

I Frederikssund Kommune arbejder vi aktivt med den grønne omstilling. Vi har sat ambitiøse klimamål om at reducere CO₂-udledningerne med 80% i 2030 i forhold til 1990 og vi vil være CO₂-neutrale i 2045. Vi vil desuden være beskyttede mod nye vejrforhold og være robuste overfor klimaforandringer inden 2050.

For at opnå disse mål har vi beskrevet 70 konkrete klimaindsatser inden for fem indsatsområder, der på hver sin måde bidrager til, at vi når et skidt nærmere målene.

Indsatsområderne er:

- Energi
- Transport
- Natur og landbrug
- Klimatilpasning
- Adfærd og forbrug

Opfølgning

Hver klimaindsats er beskrevet nærmere i dette indsatskatalog med oplysninger om indhold, rammer, tidsplan, samarbejdspartnere, investeringsbehov, finansiering og personaleresourcer samt CO₂-reduktioner, merværdi og måltal.

Vi følger op på målene, og en gang årligt vurderer vi fremdriften af igangværende klimaindsatser. Vi evaluerer klimaindsatsernes effek-

ter mindst hvert 4. år. Det sker gennem en opdatering af klimaregnskab for CO₂-udledninger, et opdateret mobilitetsregnskab, en vurdering af effekten af klimatilpasningstiltagene samt vurderinger af klimaplanens mål for merværdi. Indsatserne er prioriteret efter deres potentiale for CO₂-reduktion og klimatilpasning, men også i forhold til andre faktorer såsom bredere gevinster og merværdi.

CO₂-reducerende indsatser prioriteres efter principper

- Har maksimal effekt og minimal investeringHar stort reduktionspotentiale på langt sigt
- Giver borgere, virksomheder, institutioner og foreninger incitament til at træffe klimavenlige valg
- Har bredere gevinster og merværdi
- Er knyttet til indsatser for klimarobusthed, hvor det er muligt

Klimatilpasningsindsatser prioriteres efter principper

- Forebygger skader i områder med høj samfundsøkonomisk værdi
- Har bredere gevinster og merværdi
- Er knyttet til indsatser for klimaneutralitet, hvor det er muligt
- Beskytter områder eller lokationer, hvor særlige forhold, som ikke kan opgøres samfundsøkonomisk, gør sig gældende fx værdifuld natur og kritisk infrastruktur

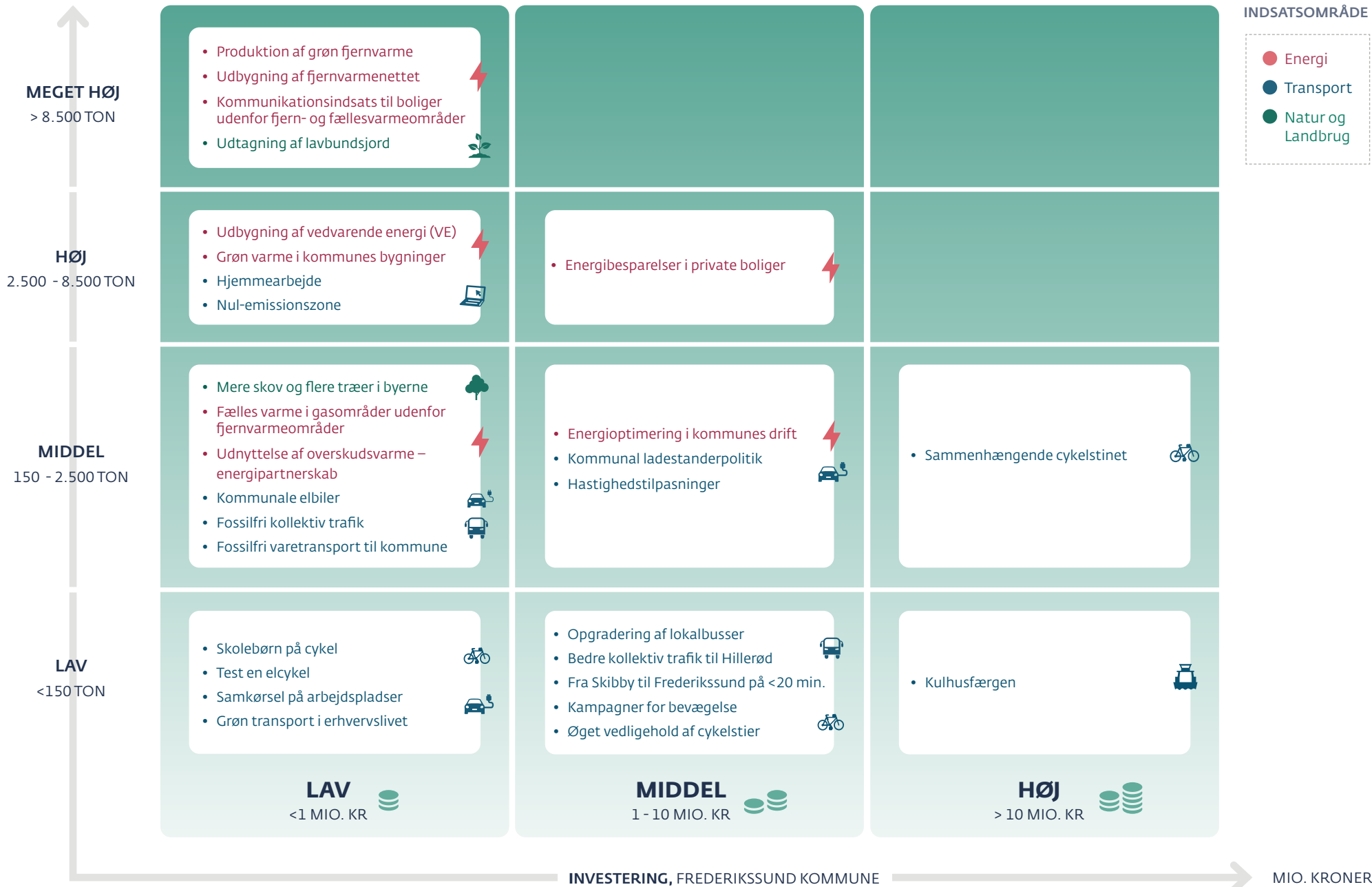
Principperne indgår i en samlet vurdering af indsatserne.





REDUKTION

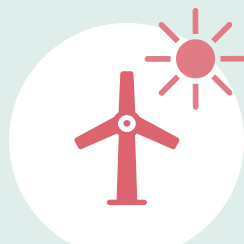
REDUKTIONSPOTENTIALE I FORHOLD TIL KOMMUNENS INVESTERING



KLIMAPLAN INDSATSKATALOG 2020-2024

5

De fem
indsats
områder



1. ENERGI



2. TRANSPORT



3. NATUR OG LANDBRUG



4. KLIMATILPASNING



5. ADFÆRD OG FORBRUG

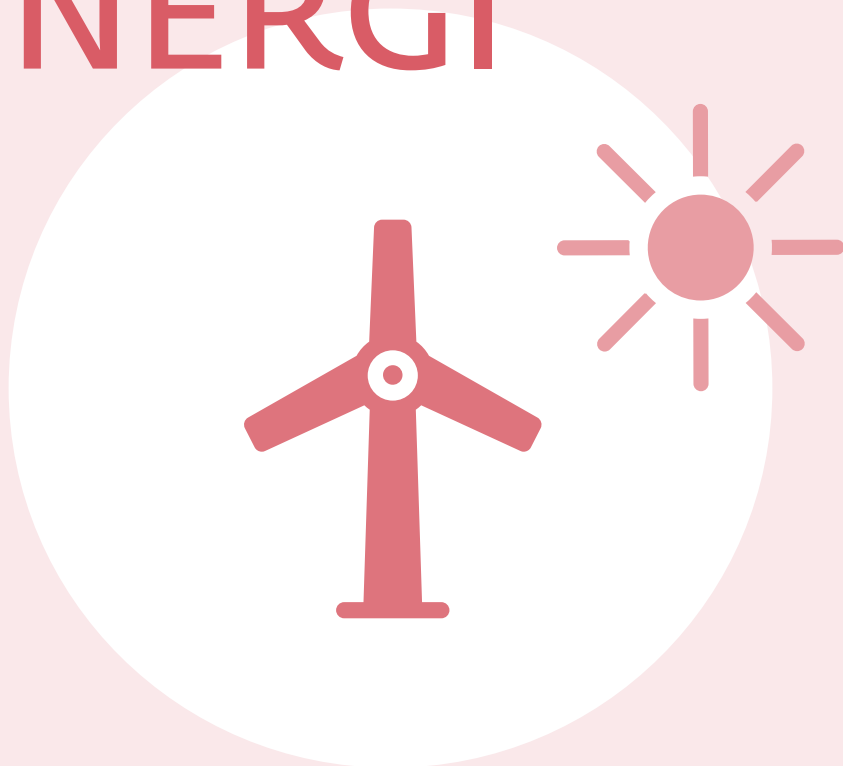
INDHOLDSFORTEGNELSE

Forord: Klimaplan 2045 Indsatskatalog for Frederikssund Kommune	2	2.13 Opgradering af lokalbusser	31	4.6 Stormflodssikring af Frederikssund Bymidte	58
1. ENERGI	6	2.14 Gratis bustransport for pensionister - Pilotprojekt	32	4.7 Kyststrategi	59
1.1 Produktion af grøn fjernvarme	7	2.15 Gratis lokalbusser - Pilotprojekt	33	4.8 Prioriteringsplan for kystbeskyttelse	60
1.2 Udbygning af fjernvarmenettet	8	2.16 Fremme delebilsordninger	34	4.9 Implementere et skadesberegnaværktøj	61
1.3 Fællesvarme i gasområder uden fjernvarme	9	2.17 Etablering af ladestandere	35	4.10 Samarbejde om regional løsning	62
1.4 Kommunikationsindsats til boliger udenfor fjernvarme – og fællesvarmeområder	10	2.18 Fossilfri kollektiv trafik	36	4.11 Ansøge om statslige puljer til kystbeskyttelse	63
1.5 Udnyttelse af overskudsvarme – Energipartnerskab	11	2.19 Kommunale elbiler	37	4.12 Naturbaseret kystbeskyttelse	64
1.6 Grøn varme i kommunes bygninger	12	2.20 Fossilfri varetransport til kommune	38	4.13 Klimatilpasning tænkes ind i ny spildevandsplan	65
1.7 Udbygning af vedvarende energi	13	2.21 Fossilfri godstransport – alle transporter i kommunen	39	4.14 Differentieret serviceniveau for oversvømmelse	66
1.8 Screening af tagarealer til vedvarende energi	14	2.22 Nul-emissionszone	40	4.15 Robusthedsanalyser for Sillebro Å og Græse Å	67
1.9 Muligheder for solceller på kommunale tage	15	2.23 Kulhusfærger	41	4.16 Klimalavbundsprojekter	68
1.10 Energioptimering i kommunes drift	16	2.24 Flere funktioner i lokalområdet	42	4.17 Koordinering af vandløb på tværs	69
1.11 Energibesparelser i private boliger	17	2.25 Hjemmearbejde	43	4.18 Sikring af Frederikssund bymidte mod oversvømmelse fra Sillebro Å	70
2. TRANSPORT	18	2.26 Mobilitet i landområder	44	4.19 Ny vandforsyningsplan	71
2.1 Skolebørn på cykel	19	2.27 Opgradering af busholdepladser i landsbyer	45	4.20 Udarbejdelse af nedsivningspotentialekort	72
2.2 Øget vedligehold af cykelstier	20	3. NATUR OG LANDBRUG	46	4.21 Dataindsamling til vurdering af det terrænnære grundvand	73
2.3 Sammenhængende cykelstinet	21	3.1 Mere skov og flere træer i byerne	47	4.22 Kortlægning af risici og handlemuligheder vedr. tørke og hedebløge	74
2.4 Grøn transport i erhvervslivet	22	3.2 Vådområder og lavbundsarealer	48	5. ADFÆRD OG FORBRUG	75
2.5 Kampagner for bevægelse	23	3.3 Kulstoflagring med ålegræs	49	5.1 Kommunens egne vareindkøb	76
2.6 Test en elcykel	24	3.4 Drift af kommunens arealer	50	5.2 Kommunens udbud og kontrakter	77
2.7 Hastighedstilpasninger	25	3.5 Samarbejde med landbruget om grøn omstilling	51	5.3 Mere og bedre genanvendelse	78
2.8 Mobilitetsregnskab	26	4. KLIMA TILPASNING	52	5.4 Lokale klimainitiativer	79
2.9 Fremme mulighederne for at kombinere kollektiv trafik med andre transportformer	27	4.1 Koordinering og sammentænkning af løsninger	53	5.5 Ungeklimaråd	80
2.10 Samkørsel på arbejdspladser	28	4.2 Klimatilpasning i planlægning	54	5.6 Fremme bæredygtighed ved byudvikling	81
2.11 Bedre kollektiv trafik til Hillerød	29	4.3 Klimatilpasning i anlægsprojekter	55	5.7 Klimahensyn i politiske beslutninger	82
2.12 Fra Skibby til Frederikssund på <20 min.	30	4.4 Naturprojekter med klimatilpasning	56		
		4.5 Gennemførelse af tre planlagte kommunale fællesprojekter	57		

1.

INDSATSOMRÅDE

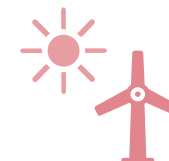
ENERGI



1.1 Produktion af grøn fjernvarme	7
1.2 Udbygning af fjernvarmenettet	8
1.3 Fællesvarme i gasområder uden fjernvarme	9
1.4 Kommunikationsindsats til boliger udenfor fjernvarme – og fællesvarmeområder	10
1.5 Udnyttelse af overskudsvarme – Energipartnerskab	11
1.6 Grøn varme i kommunes bygninger	12
1.7 Udbygning af vedvarende energi	13
1.8 Screening af tagarealer til vedvarende energi	14
1.9 Muligheder for solceller på kommunale tage	15
1.10 Energoptimering i kommunes drift	16
1.11 Energibesparelser i private boliger	17



1.1 Produktion af grøn fjernvarme



BESKRIVELSE

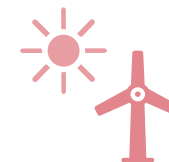
Fjernvarmeselskaber i Danmark skal planlægge udfasning af naturgas i varmeproduktionen inden 2030. Dette vil kræve et øget samarbejde mellem fjernvarmeselskaberne og kommunerne.

I Frederikssund Kommune vil vi derfor øge samarbejdet med fjernvarmeselskaberne samt øge fokus på kommunens aktive ejerskab af Vestforbrænding. Kommunen vil indgå i ejerkommunernes tværgående varmeplanlæggergruppe og kommunikationsgruppe.

Herudover vil kommunen deltage aktivt i Klima- og Energipartnerskabet med Frederikssund Erhverv om maksimal udnyttelse af overskudsvarme fra de mest energiforbrugende virksomheder.

BAGVEDLIGGENDE PLANER, AFTALER	Statslige strategier og regeringsaftaler på området (ex: "Danmark kan mere II"). Strategisk Energi- og Varmeplan 2030 for Frederikssund Kommune. Kommunens klimahandleplan 2020-2024. Vestforbrændings 2030-strategi
TIDSPLAN	2023 – 2030
SAMARBEJDSPARTNERE	Fjernvarmeselskaber i Frederikssund Kommune og Energipartnerskabet
CO ₂ -REDUKTION I 2030	80.877 ton CO ₂ ved grøn fjernvarme i kombination med fjernvarmeudvidelser
INVESTERINGSBEHOV	Påhviler fjernvarmeselskaberne
FINANSIERING	Påhviler fjernvarmeselskabet
PERSONALERESSOURCER	Eksisterende ressourcer i klimateamet
MÅLTAL	Fjernvarmeforsyninger har en CO ₂ -neutral varmeproduktion senest i 2030
MERVÆRDI	Mindre træk på klodens gasressourcer. Større forsyningssikkerhed

1.2 Udbygning af fjernvarmenettet



BESKRIVELSE

I kommunens Strategiske Energi- og Varmeplan 2022 fremgår det, at kommunen vil indhente projektforslag for udbygning af fjernvarmenettet fra relevante forsyninger og godkende disse i løbet af 2023.

Dette omhandler ca. 6.700 tilslutningspunkter fordelt således:

- Skibby 808
- Slangerup og Jørlunde 2.190
- Frederikssund by og Græse Bakkeby 3.320
- Vinge 400

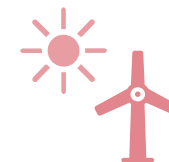
Kommunen forventer, at forsyningerne herefter lovgivningsmæssigt har færdigetableret projektforslagene inden udgangen af 2028.

Vi vil i kommunen øge samarbejdet med fjernvarmeselskaberne i Frederikssund Kommune og øge fokus på kommunens aktive ejerskab af Vestforbrænding og indgå i ejerkommuners tværgående varmeplanlæggergruppe og kommunikationsgruppe.

Herudover vil vi deltage aktivt i Klima- og Energipartnerskabet med Frederikssund Erhverv om maksimal udnyttelse af overskudsvarme fra kommunens mest energiforbrugende virksomheder. Vi vil også skabe en tættere kontakt til forningens liv og bylaug for at støtte op om borgerinitiativer.

BAGVEDLIGGENDE PLANER, AFTALER	Strategisk Energi- og Varmeplan 2022. Klimahandleplan 2020-2024. Vestforbrændings 2030-strategi
TIDSPLAN	2023 – 2028
SAMARBEJDSPARTNERE	Fjernvarmeselskaber i kommune, Energipartnerskabet, EVIDA og RADIUS
CO₂-REDUKTION I 2030	55.172 ton CO ₂ hvis fjernvarmen ikke bliver grøn i 2030
INVESTERINGSBEHOV	Påhviler fjernvarmeselskaberne
FINANSIERING	Udbygningen af fjernvarmenettet påhviler fjernvarmeselskaberne. Eventuelle øgede omkostninger til myndighedsbehandling af projektforslag vil indgå i budgetaftale om implementering af Klimaplan 2045
PERSONALERESSOURCER	Eksisterende ressourcer i Klimateam og Plan og Erhverv
MÅLTAL	At varmeplanens mål for udrulning af fjernvarme i kommunen er realiseret senest ved udgangen af 2028
MERVÆRDI	Mindre træk på klodens gasressourcer. Større forsyningssikkerhed og geopolitisk sikkerhed

1.3 Fællesvarme i gasområder uden fjernvarme



BESKRIVELSE

Der findes ca. 8.500 olie og gasfyr i Frederikssund Kommune. Hovedparten af disse vil ligge inde for de områder, hvor der tilbydes fjernvarme.

Men der findes også flere små byer, der primært opvarmes med gas og hvor der ikke er planer om at etablere fjernvarme. Derudover findes der også flere mere afsidesliggende boliger med fossil opvarmning. Fælles for disse boliger er, at der ligger en stor udfordring med konverteringen til fossilfri opvarmning.

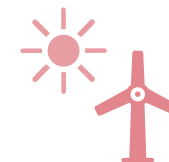
For mange af disse boliger vil individuelle varmepumper være et godt valg, men særligt for de mindre byer på 200-300 boliger kunne mindre energifællesskaber (ex. termonet) være en god løsning.

Vi vil indgå i et fælleskommunalt projekt med Gate 21 om etablering af et rejsehold, som skal hjælpe kommunerne med at engagere og rådgive borgere til etablering af fælles varmeløsninger, hvor fjernvarmen ikke kommer ud.

Vi vil herudover opfordre borgere til at indsende projekter til kommunens varmemyndighed samt skabe en tættere kontakt til foreningslivet og bylaug for at støtte op om borgerinitiativer. I regi af kommunens Klima- og energipartnerskab med Frederikssund Erhverv vil vi undersøge mulighederne for etablering af energikonsortier og energifællesskaber mellem borgere, erhvervslivet, forsyninger og kommunen samt undersøge muligheden for støtte og eventuelle medvirken fra relevante forsyninger.

BAGVEDLIGGENDE PLANER, AFTALER MM.	Strategisk Energi- og Varmeplan 2022 for Frederikssund Kommune. Kommunens Klimahandleplan 2020-2024
TIDSPLAN	2023 – 2035
SAMARBEJDSPARTNERE	Gate 21. Kommunens forsyninger, kommunens Energipartnerskab. Relevante rådgivere til energitjek. Bylaug og lokalforeninger. Større organisationer og interessenter indenfor termonet og andre lokale varmeløsninger. Større organisationer og interessenter indenfor borgerdrevet organisering, så som Deltager Danmark
CO₂-REDUKTION I 2030	1.564 ton CO ₂
INVESTERINGSBEHOV	50.000 til kommunikationsindsatser
FINANSIERING	Finansiering vil indgå i investeringsplan om implementering af Klimaplan 2045
PERSONALERESSOURCER	Eksisterende ressourcer i Klimateamet
MÅLTAL	Alle olie- og gasfyr i kommunen er udskiftet til CO ₂ -neutral opvarmningsformer inden 2035
MERVÆRDI	Mindre træk på de globale gasressourcer. Større forsynings- og geopolitisk sikkerhed. Herudover kan der opnås synergieffekter til andre borgerdrevne klimaprojekter ved etablering af borgerdrevne fælles varmeløsninger

1.4 Kommunikationsindsats til boliger udenfor fjernvarme – og fællesvarmeområder



BESKRIVELSE

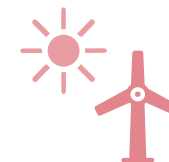
Der findes en række boliger i kommunen, som hverken tilbydes fjernvarme og hvor fælles varmeløsninger ikke er en mulighed. Dette er eksempelvis afsidesliggende huse, gårde og sommerhuse. Vi ønsker at hjælpe disse boligejere med rådgivning om den mest grønne opvarmning af deres boliger samt rådgivning om energioptimering.

Vi vil iværksætte tilbud om gratis energitjek til udvalgte boligejere i kommunen for at understøtte konverteringen til grøn opvarmning. Boligerne udvælges efter energibesparelspotentiale.

Herudover vil vi forbedre tilgængeligheden af information om muligheder for omstilling af varmforsyning, kampanjer om varmforsyning og energibesparelser og møder/webinarer for boligforeninger og øvrige interesserede samt udbrede statens informationsmateriale fra Spareenergi.dk

Vi vil yde rådgivning til borgere og virksomheder, der har interesse i at reducere klimaaftryk og fremme grøn omstilling og indgå dialog med borgere om, hvordan de aktivt kan deltage i og styrke den grønne omstilling.

BAGVEDLIGGENDE PLANER, AFTALER	Strategisk Energi- og Varmeplan 2022. Klimahandleplan 2020-2024. Vestforbrændings 2030-strategi
TIDSPLAN	2023 – 2035
SAMARBEJDSPARTNERE	Fjernvarmeselskaber i Frederikssund Kommune Frederikssund Erhverv
CO₂-REDUKTION I 2030	60.619 ton CO ₂
INVESTERINGSBEHOV	50.000 årligt til Kommunikationsindsatser
FINANSIERING	Finansiering vil indgå i investeringsplan om implementering af Klimaplan 2045
PERSONALERESSOURCER	Eksisterende ressourcer i Klimateamet
MÅLTAL	Alle olie- og gasfyr i kommunen er udskiftet til CO ₂ -neutral opvarmningsformer inden 2035
MERVÆRDI	Mindre træk på gasressourcer og større forsynings- og geopolitisk sikkerhed



1.5 Udnyttelse af overskudsvarme – Energipartnerskab

BESKRIVELSE

I den Strategiske Energi- og Varmeplan 2022 fremgår det, at den nuværende fjernvarme i Frederikssund by består af 50% overskudsvarme og at der er potentiale for knap dobbelt så meget i det kommende udvidede net.

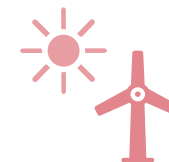
Vi vil fortsat deltage aktivt i Klima- og Energipartnerskab med Frederikssund Erhverv om bl.a. maksimal udnyttelse af overskudsvarme fra kommunens mest energiforbrugende virksomheder. Der vil ligeledes være fokus på udnyttelse af overskudsvarme fra eventuelt kommende nyt rensningsanlæg – samt produktion af biogas.

Herudover vil vi øge samarbejdet med fjernvarmeselskaberne i Frederikssund Kommune og øge fokus på kommunens aktive ejerskab af Vestforbrænding og indgå i ejerkommuners tværgående varmeplanlæggergruppe og kommunikationsgruppe.

Kommunens Klima- og energipartnerskab handler om samspillet mellem kommunens og erhvervslivets klimahandlingsplaner og om, hvordan der opnås de bedste synergier. Partnerskabet indhenter eksempelvis EU-midler til oprettelse af VE-energifællesskaber. Derudover samtænkes og planlægges entreprenøropgaver mellem virksomheder, kommunen og forsyninger.

BAGVEDLIGGENDE PLANER, AFTALER MM.	Strategisk Energi- og Varmeplan 2030 for Frederikssund Kommune. Kommunens klimahandleplan 2020-2024. Vestforbrændings 2030-strategi
TIDSPLAN	2023 – 2028
SAMARBEJDSPARTNERE	Kommunens forsyninger, Energipartnerskabet, EVIDA, RADIUS og NOVAFOS
CO₂-REDUKTION I 2030	1.236 ton CO ₂
INVESTERINGSBEHOV	200.00 årligt til opretholdelse af kommunens Klima- og energipartnerskab med Frederikssund Erhverv
FINANSIERING	Finansiering vil indgå i investeringsplan om implementering af Klimaplan 2045
PERSONALERESSOURCER	Eksisterende ressourcer i Klimateamet og Plan og Erhverv
MÅLTAL	Overskudsvarme er noget som kommunen altid vil arbejde på at udnytte mest muligt i takt med at mere overskudsvarme opstår. Den nuværende overskudsvarme vil blive fuldt udnyttet senest 2028 i takt med realiseringen af kommunens varmeplan.
MERVÆRDI	Mindre træk på gasressourcer og større forsynings- og geopolitisk sikkerhed samt større fleksibilitet i varmeproduktionen

1.6 Grøn varme i kommunes bygninger



BESKRIVELSE

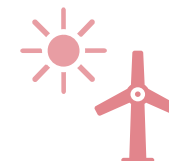
I Klimahandleplan 2020-2024 er der et mål om, at kommunen som virksomhed skal have en fossilfri drift inden 2030.

Vi vil i 2023/24 udarbejde en plan for omlægning af varmemeforsyningen i kommunens bygninger, som følger den generelle udbygning af fjernvarme i kommunen jævnfør den Strategiske Energi- og Varmeplan 2022.

Herudover vil vi fortsat deltage aktivt i kommunens Klima- og Energipartnerskab med Frederikssund Erhverv om bl.a. maksimal udnyttelse af overskudsvarme fra kommunens mest energiforbrugende virksomheder samt øge samarbejdet med fjernvarmeselskaberne i Frederikssund Kommune.

Endelig vil vi øge fokus på kommunens aktive ejerskab af Vestforbrænding og indgå i ejerkommuners tværgående varmeplanlæggergruppe og kommunikationsgruppe.

BAGVEDLIGGENDE PLANER, AFTALER MM.	Statslige strategier og regeringsaftaler på området (ex: "Danmark kan mere II"). Strategisk Energi- og Varmeplan 2022 for Frederikssund Kommune. Kommunens klimahandleplan 2020-2024. Vestforbrændings 2030-strategi
TIDSPLAN	2023 – 2025
SAMARBEJDSPARTNERE	Kommunens forsyninger, Energipartnerskabet samt relevante rådgivere og leverandører
CO₂-REDUKTION I 2030	4.000 ton CO ₂
INVESTERINGSBEHOV	4 mio. kr. årligt til konvertering af til fjernvarme i kommunens bygninger
FINANSIERING	Finansiering vil indgå i investeringsplan om implementering af Klimaplan 2045
PERSONALERESSOURCER	Eksisterende ressourcer i Kommunale Ejendomme
MÅLTAL	Senest i 2025 er der udarbejdet en ejendomsstrategi som beskriver, hvordan kommunen bruger egne bygninger mest økonomiske- og energimæssigt klogt
MERVÆRDI	Nedsættelse af energiforbruget og konvertering til mere grøn energi vil bevirke et mindre træk på naturressourcerne samt en økonomisk besparelse der vil kunne bruges på energirenoveringer



1.7 Udbygning af vedvarende energi

BESKRIVELSE

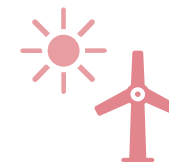
Kommunens samlede vedvarende energiproduktion ligger på ca. 9.500 MWh svarende til knap 2% af kommunens samlede energiforbrug (heraf ca. 5.000 MWh fra vind og ca. 4.500 MWh fra sol).

Kommunens samlede vedvarende energiproduktion ligger på ca. 9.500 MWh svarende til knap 2% af kommunens samlede energiforbrug (heraf ca. 5.000 MWh fra vind og ca. 4.500 MWh fra sol).

Vi ønsker at øge produktionen af vedvarende energi med 35.000 MWh. Dette gøres bl.a. ved at udlægge arealer til solceller og vindmøller med en produktionskapacitet på mindst 35.000 MWh i kommunens kommende forslag til kommuneplan samt udlægge eventuelle manglende arealer for at nå måltallet i forslag til kommuneplan 2029.

I regi af kommunens Klima- og energipartnerskab med Frederikssund Erhverv undersøges mulighederne for etablering af energikonsortier og energifællesskaber mellem borgere, erhvervslivet, forsyninger og kommunen. Herudover vil vi skabe en tættere kontakt til foreningslivet og bylaug for at støtte op om borgerinitiativer.

BAGVEDLIGGENDE PLANER, AFTALER MM.	Strategisk Energi- og Varmeplan 2022 for Frederikssund Kommune. Planstrategi og Kommuneplan. Kommunens naturhandleplan. Klimahandleplan 2020-2024
SAMARBEJDSPARTNERE	Borgere, erhvervslivet og private investorer. Kommunens klima- og energipartnerskab med Frederikssund Erhverv. Relevante forsyninger. Bylaug og lokale foreninger. Større organisationer og interessenter indenfor termonet og andre lokale varmeløsninger. Større organisationer og interessenter indenfor borgerdrevet organisering så som Deltager Danmark
TIDSPLAN	2023 – 2030
CO₂-REDUKTION I 2030	2023: 536 ton CO ₂ 2024: 914 ton CO ₂ 2025: 1.136 ton CO ₂ 2026: 1.206 ton CO ₂ 2027: 1.124 ton CO ₂ 2028: 894 ton CO ₂ 2029: 518 ton CO ₂ 2030: 0 ton CO ₂ da man forventer at strømmen i Danmark vil være CO ₂ -neutral i 2030. Indtil 2030 vil en udbygning af VE-kapaciteten dog resulterer i en CO ₂ -reduktion
INVESTERINGSBEHOV	Påhviler grundejer
FINANSIERING	Ingen
PERSONALERESSOURCER	Eksisterende ressourcer i Klimateam og Plan og Erhverv
MÅLTAL	Senest i 2030 har kommunen øget sin produktion af VE med 35.000 MWh fra hhv. vind og sol
MERVÆRDI	Produktion af mere vedvarende energi vil bidrage med en mere fleksibel energiproduktion og dermed en større forsyningssikkerhed



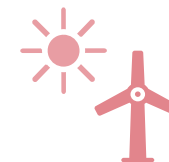
1.8 Screening af tagarealer til vedvarende energi

BESKRIVELSE

Vi ønsker at øge bidraget til den grønne elproduktion og har på grund af planmæssige hensyn fokus på etablering af solenergianlæg på tagarealer.

Vi vil kortlægge de tagarealer, der kan være særligt relevante for opsætning af solenergianlæg. Kortlægningen vil vise, hvor der er større, private og offentlige tagarealer, der har den rette orientering i forhold til solen og dermed, hvor stort potentialet er for at producere energi fra tagene. Kortlægningen skal fungere som grundlag for det videre arbejde med at gå i dialog med bygningsejere og -brugere. Udlægning af arealer i terræn behandles i kommunes planstrategi.

BAGVEDLIGGENDE PLANER, AFTALER MM.	Ny indsats
TIDSPLAN	2023 – 2025
SAMARBEJDSPARTNERE	Relevante rådgivere, Energipartnerskab og RADIUS
CO ₂ -REDUKTION I 2030	Ikke estimeret
INVESTERINGSBEHOV	200.000 kr. til udarbejdelse af analyse
FINANSIERING	Finansiering vil indgå i investeringsplan om implementering af Klimaplan 2045
PERSONALERESSOURCER	Eksisterende ressourcer Klimateamet
MÅLTAL	Senest i 2025 har kommunen udarbejdet en screening af potentialet for opsætning solenergi på tagene i kommunens oplan
MERVÆRDI	Produktion af vedvarende energi bidrager til en mere fleksibel energiproduktion og dermed en større forsyningsikkerhed



1.9 Muligheder for solceller på kommunale tage

BESKRIVELSE

Frederikssund Kommune som virksomhed har et mål om at have en fossilfri drift inden 2030.

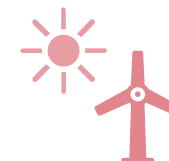
Vi har flere store bygninger med sammenhængende tagarealer og vil gerne stille tagene til rådighed til etablering af såvel solceller som solvarmeanlæg i det omfang at de lovgivningsmæssige rammer og økonomiske forhold gør det muligt.

Derfor vil vi undersøge mulige løsninger i forhold til administration og drift af anlæggene – herunder om der kan etableres et kommunalt vedvarende energiselskab.

Vi ønsker at planlægge og prioritere konkrete solenergi-projekter, der skal gennemføres over en årrække og har ligeledes fokus på vedvarende energi ved etablering af nybyggeri.

BAGVEDLIGGENDE PLANER, AFTALER MM.	Ny indsats
TIDSPLAN	2023 – 2025
SAMARBEJDSPARTNERE	Relevante rådgivere, Energipartnerskab og RADIUS
CO ₂ -REDUKTION I 2030	Ikke estimeret
INVESTERINGSBEHOV	200.000 kr. til udarbejdelse af analyse fra rådgiver
FINANSIERING	Finansiering vil indgå i investeringsplan om implementering af Klimaplan 2045
PERSONALERESSOURCER	Eksisterende ressourcer i Kommunale Ejendomme
MÅLTAL	Senest i 2025 har kommunen udarbejdet en screening, som belyser den mest fordelagtige business case for kommunen i forhold til opsætning af solceller på kommunale tage
MERVÆRDI	Produktion af vedvarende energi bidrager til en mere fleksibel energiproduktion og dermed en større forsyningsikkerhed

1.10 Energoptimering i kommunes drift



BESKRIVELSE

Der er behov for energibesparende tiltag i kommunens drift for at sikre grøn strøm til alle.

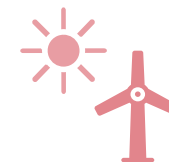
Derfor vil vi udarbejde en belysningsplan for gadebelysningen, som indeholder en strategi for modernisering af gadelamper i kommunen.

Vi vil ligeledes udarbejde en ejendomsstrategi med fokus på fortætning og afhændelse af bygninger, hvor driftsbesparelsen reinvesteres i vedligeholdelsestiltag. Når indsatsen er gennemført forventes det, at give en reduktion på 400-600 tons CO₂.

Vi vil ligeledes implementere et databaseret og digitalt energistyringssystem for at sikre en energieffektiv drift og for at kunne handle effektivt på ejendomsstrategien. Endelig vil vi energirenovere kommunens eksisterende bygningsmasse.

BAGVEDLIGGENDE PLANER, AFTALER MM.	Klimahandleplan 2020-2024
TIDSPLAN	2023 og frem
SAMARBEJDSPARTNERE	Relevante rådgivere
CO ₂ -REDUKTION I 2030	Ikke estimeret
INVESTERINGSBEHOV	450.000 kr. til rådgiverudgifter til ejendomsstrategi. 1.600.000 kr. til databaseret og digitalt energistyringssystem. 200.000 kr. til belysningsstrategi
FINANSIERING	Finansiering af ejendomsstrategi vil indgå i investeringsplan om implementering af Klimaplan 2045. Databaseret og digitalt energistyringssystem er afsat i investeringsplan for energiinvesteringer 3,4 mio. kr/år. Midler til belysningsstrategi er frigivet i 2023
PERSONALERESSOURCER	Eksisterende ressourcer i Kommunale Ejendomme
MÅLTAL	I 2024 har vi udarbejdet en ejendomsstrategi. I 2030 har vi reduceret strømforbruget i kommunes gadebelysning med 35 procent i forhold til 2019. svarende til 139 ton CO ₂ på gadebelysning
MERVÆRDI	Mere klog brug af kommunens bygninger og energirenoveringer kan medføre et bedre indeklima for brugerne

1.11 Energibesparelser i private boliger



BESKRIVELSE

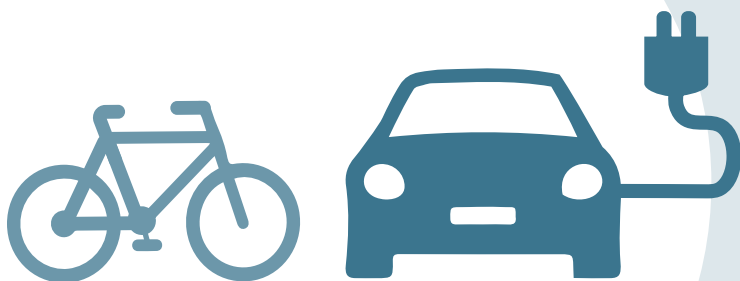
I 2023 vil vi iværksætte tilbud til udvalgte borgere om et energitjek af deres bolig for at understøtte tiltaget om energibesparelser i kommunen. Borgerne vælges ud fra de boliger, der har det største besparelsepotentiale.

BAGVEDLIGGENDE PLANER, AFTALER MM.	Kommunens klimahandleplan 2020-2024
TIDSPLAN	2023 - 2028
SAMARBEJDSPARTNERE	Relevante rådgivere til energitjek
CO ₂ -REDUKTION I 2030	3.405 ton CO ₂
INVESTERINGSBEHOV	300.000 kr. årligt
FINANSIERING	Finansiering vil indgå i investeringsplan om implementering af Klimaplan 2045
PERSONALERESSOURCER	Kan afholdes indenfor eksisterende ressourcer
MÅLTAL	Der vil årligt blive evalueret på udbyttet af projektet
MERVÆRDI	Mindre energiforbrug vil give færre CO ₂ -udledninger. Herudover kan en energi-optimeret bolig give et bedre indeklima

2.

INDSATSOMRÅDE

TRANSPORT



2.1 Skolebørn på cykel	19
2.2 Øget vedligehold af cykelstier	20
2.3 Sammenhængende cykelstinet	21
2.4 Grøn transport i erhvervslivet	22
2.5 Kampagner for bevægelse	23
2.6 Test en elcykel	24
2.7 Hastighedstilpasninger	25
2.8 Mobilitetsregnskab	26
2.9 Fremme mulighederne for at kombinere kollektiv trafik med andre transportformer	27
2.10 Samkørsel på arbejdspladser	28
2.11 Bedre kollektiv trafik til Hillerød	29
2.12 Fra Skibby til Frederikssund på <20 min.	30
2.13 Opgradering af lokalbusser	31
2.14 Gratis bustransport for pensionister - Pilotprojekt	32
2.15 Gratis lokalbusser - Pilotprojekt	33
2.16 Fremme delebilsordninger	34
2.17 Etablering af ladestandere	35
2.18 Fossilfri kollektiv trafik	36
2.19 Kommunale elbiler	37
2.20 Fossilfri varetransport til kommune	38
2.21 Fossilfri godstransport – alle transportere i kommunen	39
2.22 Nul-emissionszone	40
2.23 Kulhusfærgen	41
2.24 Flere funktioner i lokalområdet	42
2.25 Hjemmearbejde	43
2.26 Mobilitet i landområder	44
2.27 Opgradering af busholdepladser i landsbyer	45



2.1 Skolebørn på cykel



BESKRIVELSE

God infrastruktur er afgørende for forældres, elevers og studerendes valg af transportmiddel til og fra deres skole/ungdomsuddannelse. Transportvaner fra den tidlige fase i livet følger ofte med videre i livet. Derfor er der et stort potentiale forbundet med at fremme grønne transportvaner hos denne målgruppe - både på kort og lang sigt.

I Frederikssund bliver 42 % af grundskoleeleverne i dag kørt i bil til og fra deres skole, mens landsgennemsnittet er 28 %. En cykelinfrastruktur med en høj grad af kvalitet og sikkerhed skal gøre det attraktivt at vælge cyklen frem for bilen og gøre det muligt for børn og unge at være selvtransporterende.

Tiltaget indebærer anlæggelse af en række nye cykelforbindelser mellem byer med og uden skole og/eller ungdomsuddannelse. Sammenhængende stinet og sikre stikrydsninger i byer med skole skal samtidig sikres. Der vurderes behov for at etablere ca. 25-35 km cykelsti. (Dette indgår også i forslaget om sammenhængende cykelstinet).

BAGVEDLIGGENDE PLANER, AFTALER MM.	Cykelstiplan 2016-2025 og Mobilitetsplan 2023, Sundhedspolitik 2022-2026, Klimahandleplan 2020-2024, Analyse af cykelforhold Frederikssund By
TIDSPLAN	2023-2030
EKSTERNE SAMARBEJDSPARTNERE	Sikker Trafik, Nordsjællands Politi, Cyklistforbundet, Dansk Skolecykling
CO₂-REDUKTION I 2030	Ca. 25-100 ton
INVESTERINGSBEHOV	Indgår i indsats 2.3, Sammenhængende cykelstinet
FINANSIERING	Indgår i indsats 2.3, Sammenhængende cykelstinet
PERSONALERESSOURCER	Eksisterende ressourcer. Opgaven forankres i Vej og Trafik
MÅLTAL	60 % af alle ture under 5 km foretages til fods eller på cykel i 2030 (mod 48 % på cykel i 2021). Antallet af skolebørn der går eller cykler til skole i 2030 er minimum hhv. 25 % og 50 % (mod 17 % og 35 % i 2021)
MERVÆRDI	Bedre cykelstier vil gøre det mere attraktivt at cykle og kan reducere antallet af bilture, når forældre ikke længere ser det nødvendigt at køre deres børn til skole. Dette har fordele inden for både sundhed, miljø og økonomi. Særligt øget bevægelse er med til at forbedre folkesundheden og styrke børns indlæringsvner. Herudover kan etablering af et sikkert cykelstinet fra byerne til skole være med til gøre børn og unge mere selvstændige og styrke bosætningen i de mindre byer

2.2 Øget vedligehold af cykelstier



BESKRIVELSE

Øget vedligehold og drift af cykelstierne skal dels fastholde nuværende cyklisters transportvaner samt øge øvrige trafikanters motivation for at cykle.

Ubehagelige ujævnheder fra reparationer, manglende cykelramper, huller eller andet kan bringe cyklisternes sikkerhed i fare og få cyklister til at fravælge cyklen som transportmiddel. Det stiller krav til kvaliteten af drift og vedligehold af cykelarealer.

Vi vil øge allokeringen af ressourcer til drift og vedligehold af cykelstierne i kommunen, så kvaliteten af cykelstierne forbedres.

Indsatsen omfatter en inspektion af nuværende cykelstinet med henblik på at prioritere indsatsen, samt udarbejdelse af en vedligeholdelsesplan.

BAGVEDLIGGENDE PLANER, AFTALER MM.	Cykelstiplan 2016-2025 og Mobilitetsplan 2023, Klimahandleplan 2020-2024, Analyse af cykelforhold Frederikssund By 2017
TIDSPLAN	Inspektion af cykelstinet og hovedparten af renovering anbefales gennemført 2023- 2026. Herefter overgår projektet til almindelige drift
EKSTERNE SAMARBEJDSPARTNERE	Cyklistforbundet tilknyttes som sparringspartner i forhold til at udpege "problemstrækninger"
CO₂-REDUKTION I 2030	Ca. 0-25 ton
INVESTERINGSBEHOV	Der er allerede afsat 500.000 kr. i 2023 inspektion og analysearbejde, 1,5 mio. kr. pr. år i 2024-2026 til renovering og udbedring. Herefter 100.000 kr. pr. år ekstra til at vedligeholde cykelstierne. I alt op til 7 mio. kr. frem til 2045
FINANSIERING	Meromkostninger vil indgå i forhandlingerne om investeringsplan til budget 2024-2026. Herefter finansieres indsatsen som en del budgettet til vej-og stivedligeholdelse
PERSONALERESSOURCER	Eksisterende ressourcer. Opgaven forankres i Vej og Park, når Vej og Trafik har udarbejdet en serviceeftersyn af cykelstisettet samt en prioriteret plan for renoverings-og vedligeholdelsesarbejder
MÅLTAL	Der er udarbejdet en inspektion af cykelstinet ultimo 2023. Der er udarbejdet en vedligeholdelsesplan ultimo 2024. Der er afsat ekstra midler til drift og vedligeholdelse af cykelstierne fra 2026-2045. 60 % af alle ture under 5 km foretages til fods eller på cykel i 2030 (mod 48 % på cykel i 2021). Antallet af skolebørn der går eller cykler til skole i 2030 er minimum hhv. 25 % og 50 % (mod 17 % og 35 % i 2021)
MERVÆRDI	Bedre cykelstier kan øge glæden ved at cykle og kan få nuværende cyklister til at fortsætte med at vælge cyklen frem for bilen. Samtidig reduceres risikoen for uheld

2.3 Sammenhængende cykelstinet



BESKRIVELSE

God infrastruktur er afgørende for borgernes valg af transportmiddel. Særligt er der stort potentiale i at ændre på transportvaner i forbindelse med hverdagens gøremål som fx indkøb og uddannelse, da disse ture foretages ofte. Dette gælder især på de kortere ture på under 2-5 kilometer.

En udbredt cykelinfrastruktur med en høj grad af adgang, kvalitet og sikkerhed skal gøre det attraktivt at vælge cyklen frem for bilen og dermed nedbringe andelen af bilture.

Tiltaget indebærer anlæggelse af en række nye cykelforbindelser og stikrydsninger for at skabe et sammenhængende cykelstinet og sikre god cykelinfrastruktur i og mellem byerne.

Ny-anlæg og stikrydsninger indarbejdes og prioriteres i kommunens cykelstihandlingsplan.

BAGVEDLIGGENDE PLANER, AFTALER MM.	Cykelstiplan 2016-2025, supercykelstisamarbejdets Visionsplan 2021-2045, Mobilitetsplan 2023, Sundhedspolitik 2022-2026, Klimahandleplan 2020-2024, Analyse af cykelforhold Frederikssund By 2017
TIDSPLAN	2023-2045
EKSTERNE SAMARBEJDSPARTNERE	Supercykelstisekretariatet, Vejdirektoratet, Cyklistforbundet, Destination Fjordlandet mfl.
CO₂-REDUKTION I 2030	Ca. 100-550 ton
INVESTERINGSBEHOV	Ca. 300 mio. kr. til etablering af nye cykelstier og sikre krydsninger
FINANSIERING	Meromkostninger vil indgå i budgetforhandlinger i 2024 og frem. Delvis finansiering søges opnået via puljemidler
PERSONALERESSOURCER	Eksisterende ressourcer. Opgaven forankres i Vej og Trafik
MÅLTAL	60 % af alle ture under 5 km foretages til fods eller på cykel i 2030 (mod 48 % på cykel i 2021). Antallet af skolebørn, der går eller cykler til skole i 2030 er minimum hhv. 25 % og 50 % (mod 17 % og 35 % i 2021)
MERVÆRDI	Bedre cykelstier vil gøre det mere attraktivt at cykle og kan få fx bilister til at vælge cyklen frem for bilen. Dette har fordele inden for både sundhed, miljø og økonomi. Øget bevægelse og mindre partikelforurening er godt for både folkesundheden og miljøet. Færre biler på vejene giver tilmed mindre slid og dermed færre udgifter til vedligeholdelse. Samtidig kan cykelstierne være med til at styrke sammenhængskraften i kommunen

2.4 Grøn transport i erhvervslivet



BESKRIVELSE

Transportvaner er vanskelige at ændre og derfor vil vi indgå i en løbende dialog med virksomhederne, herunder Campus om mulige forsøgsordninger på arbejdspladsen og generelt understøtte, at udviklingen fortsætter i en grøn retning.

Tiltaget skal få flere ansatte til at skifte deres bil ud med en cykel eller til at benytte kollektiv transport.

Vi vil i denne forbindelse udarbejde en række anbefalinger til kommunale og private virksomheder om, hvordan de understøtter deres medarbejdere til at tage grønne transportvalg.

Med 3600 medarbejdere er Frederikssund Kommune som arbejdsplads kommunens største virksomhed. Derfor omfatter dette tiltag også kommunen som virksomhed.

BAGVEDLIGGENDE PLANER, AFTALER MM.	Klimahandleplan 2020-2024, Mobilitetsplan, Handleplan for Erhvervs- og vækstpolitikken
TIDSPLAN	2023-2045
EKSTERNE SAMARBEJDSPARTNERE	Frederikssund Erhverv, Movia og Gate 21
CO₂-REDUKTION I 2030	Ca. 25-75 ton
INVESTERINGSBEHOV	Ca. 200.000 kr. pr. år
FINANSIERING	Finansiering vil indgå i investeringsplan om implementering af Klimaplan 2045
PERSONALERESSOURCER	Opgaven forankres i Klimateam og Plan og Erhverv
MÅLTAL	Der er gennemført en undersøgelse af de unges transportvaner og deres tilfredshed med transportmuligheder inden 2025. Der er gennemført en kommunikationsindsats for at fremme brugen af grønne transportmidler i arbejdstiden inden 2024. Der er gennemført en undersøgelse af kommunens medarbejderes transportvaner inden 2024
MERVÆRDI	Der er en sundhedsmæssig fordel forbundet med dette tiltag, da redueringen af partikelforurening samt støj øger folkesundheden. Erfaringer viser at øget aktiv transport kan nedbringe antallet af sygedage på arbejdspladser

2.5 Kampagner for bevægelse



BESKRIVELSE

Kampagner for bevægelse skal stimulere til aktiv transport og minimere kørsel i bil.

Valg af transportmiddel er for de fleste et spørgsmål om vaner og vaner kan være svære at ændre. Men det er dog muligt at få trafikanterne til at ændre vaner.

Erfaringer fra eksempelvis kampagner som "Vi cykler på arbejde" viser, at særligt bilister begyndte at cykle mere i kampagneperioden.

Vaner er lettest at ændre i et tidligt stadie og derfor kan kampagner med fordel rettes mod børn og unge, da de vaner, der opbygges i denne periode af livet, ofte fortsætter gennem resten af livet.

Succesfulde kampagner kan potentielt reducere andelen af ture i bil over tid, men denne effekt begrænser sig typisk kun til selve kampagneperioden, hvorfor der er behov for et kontinuerligt fokus. Vi vil understøtte de nationale kampagner.

Kampagnerne 'Alle Børn Cykler' og 'Vi cykler til Arbejde' udbygges med lokale opfølgingskampagner forår og efterår. Kampagner målrettet kommunens foreningsliv skal understøtte at flere børn cykler til fritidsaktiviteter. Indsatsen indbefatter også kampagner målrettet kommunens Børnehuse.

BAGVEDLIGGENDE PLANER, AFTALER MM.	Klimahandleplan 2020-2024, Cykelstiplan 2016-2025 og Mobilitetsplan 2023, Sundhedspolitik 2022-2026
TIDSPLAN	2023-2045
EKSTERNE SAMARBEJDSPARTNERE	Cyklistforbundet, Dansk Skolecykling, Ældresagen, Skoler, Fritids- og idrætsorganisationer, Børnehuse mfl.
CO₂-REDUKTION I 2030	Ca. 0-25 ton
INVESTERINGSBEHOV	200.000 kr. pr. år, i alt 4 mio. kr. frem til 2045
FINANSIERING	Finansiering vil indgå i investeringsplan om implementering af Klimaplan 2045
PERSONALERESSOURCER	Eksisterende ressourcer i Vej og Trafik, Klimateam i samarbejde med Sundhed og HR samt Kultur, Fritid og Ungeliv
MÅLTAL	Der er lagt en plan for lokale kampagner og udviklet et koncept og årshjul for de nævnte kampagner Der er gennemført minimum 3 nye kampagneinitiativer inden udgangen af 2024. 60 % af alle ture under 5 km foretages til fods eller på cykel i 2030 (mod 48 % på cykel i 2021). Antallet af skolebørn, der går eller cykler til skole i 2030 er minimum hhv. 25 % og 50 % (mod 17 % og 35 % i 2021)
MERVÆRDI	Der er en sundhedsmæssig fordel forbundet med dette initiativ, da mere bevægelse er godt for folkesundheden. WHO vurderer, at fedme er en af de største trusler mod folkesundheden. Herudover vil overflytning fra bil til cykel reducere luftforurening og trafikstøj

2.6 Test en elcykel



BESKRIVELSE

Tiltaget skal få flere til at skifte deres bil ud med en el-cykel.

Transportvaner er vanskelige at ændre og derfor vil vi indgå i en løbende dialog med virksomhederne om mulige forsøgsordninger på arbejdspladsen og generelt understøtte, at udviklingen fortsætter i en grøn retning.

Gratis udlån af elcykler over en længere periode kan skabe nye, sunde og grønne transportvaner. Løbende igangsætning af pilotprojekter i samarbejde med borgere, kommunalt ansatte og virksomheder for at opnå indsigt og erfaring om barrierer og muligheder.

BAGVEDLIGGENDE PLANER, AFTALER MM.	Klimahandleplan 2020-2024, Mobilitetsplan 2023
TIDSPLAN	2024-2026
EKSTERNE SAMARBEJDSPARTNERE	Frederikssund Erhverv, Gate 21 og lokale cykelhandlere
CO₂-REDUKTION I 2030	Ca. 0-25 ton
INVESTERINGSBEHOV	300.000
FINANSIERING	Finansiering vil indgå i investeringsplan om implementering af Klimaplan 2045
PERSONALERESSOURCER	Eksisterende ressourcer i Klimateam og på Biblioteket
MÅLTAL	Der er udlånt elcykler til 50 borgere og ansatte årligt inden udgangen af 2025. 35 % af borgerne ejer en elcykel i 2030 (mod 19 % i 2022)
MERVÆRDI	Der er en sundhedsmæssig fordel forbundet med dette tiltag, da redueringen af partikelforurening og støjen øger folkesundheden. Erfaringer viser at øget aktiv transport kan nedbringe antallet af sygedage på arbejdspladser

2.7 Hastighedstilpasninger



BESKRIVELSE

Erfaringer viser, at nedsættes hastigheden på vejnettet, så bliver det mere attraktivt at cykle.

Tiltaget omfatter at tilpasse hastighederne på udvalgte strækninger i Frederikssund, Jægerspris, Skibby og Slangerup. Dette kan overflytte korte bilture til cykel.

Etableringen af hastighedszoner i de fire største byer i indebærer blandt andet ny skiltning, der afgrænser den nye hastighedszone og tilpasning af fartdæmpende foranstaltninger.

Der tages udgangspunkt i erfaringerne fra igangværende forsøg med hastighedsnedsættelser.

BAGVEDLIGGENDE PLANER, AFTALER MM.	Trafikplan 2016-2025, Støjhandlingsplan 2022, Mobilitetsplan 2023
TIDSPLAN	Foreslås implementeret 2024- 2027
EKSTERNE SAMARBEJDSPARTNERE	Nordsjællands Politi
CO₂-REDUKTION I 2030	Ca. 900-1.350 ton
INVESTERINGSBEHOV	Ca. 5-10 mio. kr. til skilte og ombygninger
FINANSIERING	Meromkostninger vil indgå i budgetforhandlinger i 2024 og frem. Delvis finansiering søges opnået via puljemidler
PERSONALERESSOURCER	Eksisterende ressourcer. Opgaven forankres i Vej og Trafik
MÅLTAL	Der er etableret flere nye hastighedszoner og veje med nedsatte hastigheder i 2027. 60 % af alle ture under 5 km foretages til fods eller på cykel i 2030 (mod 48 % på cykel i 2021). Antallet af skolebørn, der går eller cykler til skole i 2030 er minimum hhv. 25 % og 50 % (mod 17 % og 35 % i 2021)
MERVÆRDI	Ved at nedsætte hastigheden i større sammenhængende områder øges trygheden og trafikikkerheden for bløde trafikanter (cyklister og gående). Med nedsat hastighedsbegrænsning kører biler ved en lavere fart, hvilket medfører en reducere af trafikstøj og luftforurening

2.8 Mobilitetsregnskab



BESKRIVELSE

Det er et krav i Klimapartnerskabet at der følges op på indsatserne. Der vil blive udarbejdet et nyt samlet klimaregnskab for Frederikssund Kommune med detaljeret kortlægning og klimafremskrivning i 2025 og i 2029. Heri indgår også udarbejdelse af et nyt mobilitetsregnskab, der følger op på mobilitetsplanens resultatmål.

Mobilitetsregnskabet indeholder bl.a.: En opdateret transportvaneundersøgelse af borgernes transportvaner, kortlægning og analyse af rejsemønstre, detaljeret kortlægning af mobiliteten i udvalgte byer (mobilitetsindeks), samt kortlægning af den digitale infrastruktur.

Resultatet af mobilitetsregnskabet danner grundlag for, at der i udgangen af 2025 skal tages politisk stilling til, om der er indsatser i mobilitetsplanen, der kræver yderligere fokus og økonomiske midler.

Indsatsen inkluderer udarbejdelse af et cykelregnskab, i 2023, med henblik på at følge udviklingen i borgernes brug af cykelstinet. Cykelregnskabet skal bidrage til at dokumentere effekten af indsatserne på cykelområdet.

BAGVEDLIGGENDE PLANER, AFTALER MM.	Mobilitetsplan 2023, DK 2020
TIDSPLAN	2025
EKSTERNE SAMARBEJDSPARTNERE	Movia, DTU Transport mfl.
CO₂-REDUKTION I 2030	Ikke relevant
INVESTERINGSBEHOV	Ca. 300.000 kr. til rådgiverydelse og kortlægning
FINANSIERING	Finansiering vil indgå i investeringsplan om implementering af Klimaplan 2045
PERSONALERESSOURCER	Eksisterende ressourcer i Klimateamet og Vej og Trafik
MÅLTAL	Der er udført et mobilitetsregnskab inden udgangen af 2025
MERVÆRDI	Mobilitetsregnskabet kan bruges til benchmarking af mobiliteten i kommunen. Ved at gentage undersøgelsen med års mellemrum giver det os mulighed for at monitorere udviklingen

2.9 Fremme mulighederne for at kombinere kollektiv trafik med andre transportformer



BESKRIVELSE

Nemme skift og attraktive 'first-og-last-mile'-løsninger skaber en bedre sammenhængende rejse fra dør til dør.

Der skal skabes bedre muligheder for at kombinere kollektiv trafik med grønne transportformer ved at forbedre faciliteterne og adgangen til trafikknudepunkter i kommunen.

Der laves særskilt en knudepunktsanalyse af de to S-togsstationer med henblik på at udvælge de bedste løsninger.

BAGVEDLIGGENDE PLANER, AFTALER MM.	Klimahandleplan 2020-2024, Mobilitetsplan 2023
TIDSPLAN	2023-2045
EKSTERNE SAMARBEJDSPARTNERE	Frederikssund Erhverv, Movia og Gate 21, DSB, Region Hovedstaden
CO ₂ -REDUKTION I 2030	Ikke estimeret
INVESTERINGSBEHOV	Ca. 200.000 kr. i år 1 og 2 til analyser mm., herefter ca. 1 mio. kr. pr år. I alt ca. 21,4 mio. kr. frem til 2045
FINANSIERING	Finansiering vil indgå i investeringsplan om implementering af Klimaplan 2045
PERSONALERESSOURCER	Opgaven forankres i Klimateamet, men udføres i samarbejde med Plan og Erhverv og Vej og Trafik
MÅLTAL	Der er lavet test af flere first-og last-mileløsninger inden udgangen af 2024. Der er gennemført knudepunktsanalyse for Vinge St. og Frederikssund St. inden udgangen af 2024. Der foretages før-og eftertællinger de steder, hvor der er lavet forbedringer i faciliteterne for kombinationsrejsende
MERVÆRDI	Dette har fordele indenfor særligt sundhed og miljø, da overflytningen fra biler til busser nedbringer CO ₂ -udledningen - det er godt for både folkesundheden og miljøet. Tiltaget vil endvidere øge sammenhængskraften i kommunen, da mobilitetsmulighederne øges

2.10 Samkørsel på arbejdspladser



BESKRIVELSE

Samkørsel skal nedbringe antallet af biler på vejene og derved reducere CO₂-udledningen. Samkørsel har særligt potentiale til at reducere de længere pendlingsture i bil.

I gennemsnit sidder der kun 1,05 person i bilerne på pendlingsture mellem hjem og arbejde. Samkørsel har derfor stort potentiale for at nedbringe antallet af biler på vejene. Transportvaner er vanskelige at ændre, da mange ikke kan forestille sig alternativerne.

Vi vil ikke udvikle nye platforme for samkørsel, men opfordre til at benytte dem, der allerede er. Herudover vil vi reservere parkeringspladser til samkørsel, deltage i fælles kampagner og løbende understøtte, at udviklingen fortsætter på både kommunale og private arbejdspladser, samt på lokale uddannelsesinstitutioner.

BAGVEDLIGGENDE PLANER, AFTALER MM.	Klimahandleplan 2020-2024, Mobilitetsplan 2023
TIDSPLAN	2023-2030
EKSTERNE SAMARBEJDSPARTNERE	Frederikssund Erhverv, udbydere af it-platforme til samkørsel, Gate 21, Movia og Campus Frederikssund
CO ₂ -REDUKTION I 2030	Ca. 150 ton
INVESTERINGSBEHOV	180.000 kr. de første 2 år til hjælp til markedsføring og udbredelse
FINANSIERING	Midler afsat i 2023. Omkostninger i overslagsårene vil indgå i budgetaftale om implementering af klimaplan 2045
PERSONALERESSOURCER	Opgaven forankres i Klimateamet
MÅLTAL	Der er etableret et samarbejde med arbejdspladser og ungdomsuddannelser om udbredelse af brugen af samkørsels-platforme. Der er etableret en samkørsels-klub på kommunen rådhus inden udgangen af 2024. Mindst 25 % af borgerne benytter samkørsel i forbindelse med pendling i 2030 (mod 11 % i 2021)
MERVÆRDI	Samkørsel kan nedbringe belastningen på vejnettet, da antallet af biler i myldretiden bliver mindre. Effekterne afhænger dog af tilslutningen til samkørsels-ordningerne, og hvor mange personer der er sammen i bilen. Der er en sundhedsmæssig fordel forbundet med dette initiativ, da redueringen af partikelforureningen øger folkesundheden. Samtidig har initiativet en økonomisk fordel for kommunen, da udvidelser af vejnettet potentielt kan undgås, afhængig af tilslutningen til samkørselsordningerne

2.11 Bedre kollektiv trafik til Hillerød



BESKRIVELSE

En større andel af de daglige pendlingsture mellem Frederikssund og Hillerød skal ske med bus frem for bil for at reducere miljøbelastningen.

Hver dag pendler i alt 4.150 mennesker mellem Frederikssund og Hillerød. Næsteften København, er Hillerød Kommune dermed den kommune flest pendler til og fra.

Buslinje 65E er i dag den hurtigste busforbindelse på strækningen og har en afgangsfrekvens på én gang i timen. Kun 3 % af pendlerne mellem Frederikssund og Hillerød benytter busserne, og derfor skal dette tiltag sikre, at en større andel af pendlernes ture skal ske med bus. Midlet er at gøre bussen til et attraktivt valg, dels med busfremkommelighedstiltag og dels med en øget afgangsfrekvens på linje 65E - fra én gang i timen i dag til hver halve time fremover.

Buslinjen er en regionalbus, der kører gennem flere kommuner og derfor skal økonomien bag tiltaget forhandles med Region Hovedstaden, der betaler for driften og Hillerød Kommune, der skal betale for eventuelle busfremkommelighedstiltag i Hillerød Kommune.

BAGVEDLIGGENDE PLANER, AFTALER MM.	Mobilitetsplan 2023
TIDSPLAN	2025
EKSTERNE SAMARBEJDSPARTNERE	Movia, Region Hovedstaden og Vejdirektoratet
CO ₂ -REDUKTION I 2030	Ca. 0-25 ton
INVESTERINGSBEHOV	3-5 mio. kr.
FINANSIERING	Meromkostninger vil indgå i budgetforhandlinger i 2024 og frem. Delvis finansiering søges opnået via puljemidler
PERSONALERESSOURCER	Eksisterende ressourcer i Vej og Trafik
MÅLTAL	Linje 65E har fået fordoblet antallet af afgangene inden udgangen af 2025. Der er gennemført fremkommelighedstiltag på linjens rute mellem Frederikssund og Hillerød inden udgangen af 2025. Passagertællinger kan vise stigningen i andelen af pendlerne til Hillerød benytter kollektiv trafik på strækningen Frederikssund - Hillerød st. Frederikssund kommune har en ambition om, at andelen er steget til 15% i 2030 (mod 3% i 2021)
MERVÆRDI	Betinget af, hvor mange pendlerture, der overflyttes fra bil til bus, vil tiltaget have en sundhedsmæssig fordel, fordi andelen af biler på vejene såvel som CO ₂ -udledningen vil blive reduceret. Effekten på CO ₂ -udledningen bliver fremskyndet af, at de fossile busser på linjen udskiftes med el-busser i efteråret 2023. En øget frekvens på ruten kan endvidere give en bedre sammenhæng mellem Frederikssund og Hillerød, hvilket blandt andet vil gøre arbejdspladser i Hillerød mere tilgængelige for borgerne i Frederikssund og omvendt

2.12 Fra Skibby til Frederikssund på <20 min.



BESKRIVELSE

Flere skal vælge bus, når de rejser mellem Skibby og Frederikssund. I dag er det muligt med kollektiv transport at komme fra Jægerspris og Slangerup til Frederikssund på under 20 minutter, men rejsetiden fra Skibby til Frederikssund kan i dag tage op til 40 minutter. Linje 65 E er for nuværende den hurtigste direkte forbindelse mellem Skibby og Frederikssund, og tager cirka 25 minutter med i alt syv stop. Til sammenligning tager det i bil omkring 14-20 minutter.

Dette betyder, at mange tager bilen, og det belaster vejnettets kapacitet, miljøet og folkesundheden. Det skal derfor være mere attraktivt i kommunen at tage bussen frem for bilen, og det kræver, at der er et hurtigt og fleksibelt alternativ.

Dette vil kræve, at de mest langsomme ruter forbedres på rejsetid således, at bussen kan konkurrere med bilen og dermed overflytte ture fra bil til bus. Tiltaget omfatter forbedring af rejsetiden på linje 65E mellem Skibby og Frederikssund ved at udføre busfremkommelighedstiltag.

BAGVEDLIGGENDE PLANER, AFTALER MM.	Mobilitetsplan 2023
TIDSPLAN	Implementeres i 2025
EKSTERNE SAMARBEJDSPARTNERE	Movia, Region Hovedstaden og Vejdirektoratet
CO ₂ -REDUKTION I 2030	0-25 ton
INVESTERINGSBEHOV	Ca. 3-5 mio. kr.
FINANSIERING	Meromkostninger vil indgå i budgetforhandlinger i 2024 og frem. Delvis finansiering søges opnået via puljemidler
PERSONALERESSOURCER	Eksisterende ressourcer i Vej og Trafik
MÅLTAL	Der er gennemført fremkommelighedstiltag på linjens rute mellem Frederikssund og Hillerød inden udgangen af 2025 Passagertællinger kan vise stigningen antallet af rejsende med bus fra Skibby til Frederikssund. Kommunen har en generel ambition om, at mindst 25 % af borgerne benytter kollektiv trafik mere end en gang om ugen i Frederikssund Kommune i 2030 (mod 11% i 2021)
MERVÆRDI	Flere passagerer i bussen kan betyde færre biler på vejene. Dette vil medføre en reduktion i antallet af biler på vejene, men afhænger af, hvor mange bilture der overflyttes til bus. Der er en sundheds- og miljømæssig fordel forbundet med dette tiltag, da reduktionen af partikeludledning og vejstøj øger folkesundheden og forbedre miljøet. Herudover forbedres sammenhængskraften mellem Skibby og Frederikssund

2.13 Opgradering af lokalbusser



BESKRIVELSE

Opgradering af lokalbusser skal gøre den kollektive transport mere tilgængelig og attraktiv. Dette skal fastholde nuværende brugere og overflytte lokale bilister til lokalbusserne.

En reducere i antallet af lokale bilture forudsætter, at der findes et godt alternativ til bilen. Derfor skal den kollektive transport gøres mere attraktiv.

Lokalbusserne binder kommunen, sammen og finansieres delvist af Frederikssund Kommune med et årligt tilskud. Med kommunens betydelige indflydelse i lokalbus-nettet er det derfor nærliggende at styrke de lokale linjer, der forbinder byer og landsbyer med S-togsnettet.

Frekvensen for lokalbussernes afgang skal fordobles, og dermed gøre lokalbussen til et mere fleksibelt og bekvemt valg på de lokale/kortere ture.

For de fleste af ruterne betyder det en opgradering på afgangsfrekvensen fra én gang i timen til to gange i timen. For bybussen i Frederikssund, betyder det en opgradering fra to gange i timen til fire gange i timen.

Dette skal være med til at fastholde nuværende brugere og overflytte flere lokale bilister til lokalbusserne.

BAGVEDLIGGENDE PLANER, AFTALER MM.	Mobilitetsplan 2023
TIDSPLAN	2025 -2030
EKSTERNE SAMARBEJDSPARTNERE	Movia, samt lokale interessentgrupper
CO₂-REDUKTION I 2030	50-100 ton
INVESTERINGSBEHOV	Ca. 10 mio. kr. i øgede driftsomkostninger i form af tilskud til Movia
FINANSIERING	Meromkostninger vil indgå i budgetforhandlinger i 2024 og frem.
PERSONALERESSOURCER	Eksisterende ressourcer i Vej og Trafik
MÅLTAL	Der er afsat ekstramidler på budget til kollektiv trafik i 2025 og frem til øget busdrift. Passagertællinger kan vise stigningen antallet af passagerer på de lokale buslinjer. Kommunen har en generel ambition om, at mindst 25 % af borgerne benytter kollektiv trafik mere end en gang om ugen i Frederikssund Kommune i 2030 (mod 11% i 2021)
MERVÆRDI	Bedre lokalbusser vil gøre det mere attraktivt at vælge bussen frem for bilen - særligt på de kortere og lokale ture inden for kommunegrænsen. Effekten afhænger af, hvor mange bilture der overflyttes til busserne. Dette har fordele indenfor særligt sundhed og miljø, da overflytningen fra biler til busser nedbringer udledningen af partikler- det er godt for både folkesundheden og miljøet. Tiltaget vil endvidere øge sammenhængskraften i kommunen, da mobilitetsmulighederne øges

2.14 Gratis bustransport for pensionister - Pilotprojekt



BESKRIVELSE

Omkring 17 % af passagererne i lokalbusserne er i dag pensionister. Til sammenligning udgør pensionister ca. 25 % af befolkningen i Frederikssund Kommune. Ved at få flere pensionister til at vælge bussen kan andelen af ture på vejene foretaget i bil reduceres.

Prisen på kollektiv trafik kan for nogle kundegrupper udgøre en barriere, særligt for pensionister. Borgersamlingen har anbefalet Frederikssund Kommune at gøre det gratis for pensionister at tage bussen, hvilket skal gøre det mere attraktivt for dem at fravælge bil.

Samtidig vil forslaget også øge mobiliteten for de pensionister, som ikke har bil og fravælger kollektiv transport på grund af prisen.

Gratis bustransport for pensionister skal øge muligheden for at komme rundt i kommunen for denne gruppe borgere.

Da erfaringerne med effekten af gratis kollektiv transport er begrænset, iværksættes der i første omgang et pilotprojekt, der har til formål at undersøge, om gratis bustransport for pensionister får flere til at benytte den offentlige transport.

BAGVEDLIGGENDE PLANER, AFTALER MM.	Mobilitetsplan 2023
TIDSPLAN	Pilotprojekt i 2026
EKSTERNE SAMARBEJDSPARTNERE	Movia, lokale ældreråd og foreninger
CO₂-REDUKTION I 2030	Ikke estimeret. Afhænger af om pilotprojektet bliver til permanent løsning.
INVESTERINGSBEHOV	1 mio. kr. til pilotprojekt for øget tilskud til Movia
FINANSIERING	Meromkostninger vil indgå i forhandlingerne om budget 2026
PERSONALERESSOURCER	Eksisterende ressourcer i Vej og Trafik
MÅLTAL	Pilotprojektet er gennemført inden udgangen af 2026. Før- og eftertællinger af passagertal i forsøgsperioden skal dokumentere effekten af gratis bustransport for pensionister
MERVÆRDI	Flere pensionister vil benytte bussen og potentielt fravælge bilen. Dette kan medføre en sundheds- og miljømæssig fordel, da redueringen af partikel-udledningen og vejstøjen øger folkesundheden og forbedrer miljøet. Herudover vil tiltaget kunne øge mobiliteten blandt pensionister, da økonomi ikke længere vil være en barriere

2.15 Gratis lokalbusser - Pilotprojekt



BESKRIVELSE

Det er forventningen med dette pilotprojekt, at det økonomiske incitament ved at fravælge bilen styrkes og gør den kollektive transport mere tilgængelig og attraktiv. Dette skal fastholde nuværende brugere og overflytte lokale bilister til lokalbusserne.

En reduktion i antallet af lokale bilture forudsætter, at der findes et godt alternativ til bilen. Derfor skal den kollektive transport gøres mere attraktiv.

Lokalbusserne binder kommunen, by og land sammen, og finansieres delvist af Frederikssund Kommune med et årligt tilskud til Movia. Med kommunens betydelige indflydelse på lokalbus-nettet er det derfor nærliggende at styrke netop disse linjer.

Da erfaringerne med effekten af gratis kollektiv transport er begrænset, iværksættes der i første omgang et pilotprojekt, der har til formål at undersøge, om gratis bustransport får flere til at benytte den offentlige transport.

BAGVEDLIGGENDE PLANER, AFTALER MM.	Mobilitetsplan 2023
TIDSPLAN	Pilotprojekt udføres 2027
EKSTERNE SAMARBEJDSPARTNERE	Movia
CO ₂ -REDUKTION I 2030	Ikke estimeret. Afhænger af om pilotprojektet bliver til permanent løsning
INVESTERINGSBEHOV	1,5 mio. kr. i 2027 for øget tilskud til Movia
FINANSIERING	Meromkostninger vil indgå i forhandlingerne om budget 2027
PERSONALERESSOURCER	Eksisterende ressourcer i Klimateamet og Vej og Trafik
MÅLTAL	Pilotprojektet er gennemført inden udgangen af 2027. Før- og eftertællinger af passagertal i forsøgsperioden skal dokumentere effekten af gratis bustransport for pensionister
MERVÆRDI	Der er en sundhedsmæssig fordel forbundet med dette tiltag, da reduktionen af partikeludledningen og støjen øger folkesundheden. Erfaringer viser at øget aktiv transport kan nedbringe antallet af sygedage på arbejdspladser

2.16 Fremme delebilsordninger



BESKRIVELSE

Delebiler er en del af fremtiden, men det kræver, at vi ændrer adfærd. Hvis vi skal have en god og bæredygtig mobilitet i fremtiden bliver vi alle nødt til at foretage nogle strategiske valg, når vi køber bil. Måske kan bilen erstattes af en delebil, hvis kørselsbehovet ikke er stort eller bilen kan indgå i en delebilsordning, så andre kan få glæde af den, hvis den alligevel står i garagen.

Der findes tre typer delebilsordninger i dag:

1. Delebiler uden fast stamplads – Ordningen tilbydes kun i storbyer, da bilen kan parkeres, hvor som helst inden for byzonen.
2. Delebiler med fast stamplads – Bilen hentes på en fast plads og afleveres på samme plads.
3. Nabobiler – Private ejere af biler kan over en platform udleje deres bil, når de ikke selv bruger den.

Vi vil løbende undersøge potentialerne for at etablere delebilsordninger i kommunen og understøtte lokale aktører i at udbrede delebilsordninger.

BAGVEDLIGGENDE PLANER, AFTALER MM.	Klimahandleplan 2020-2024, Mobilitetsplan 2023
TIDSPLAN	Løbende
EKSTERNE SAMARBEJDSPARTNERE	Grønne Nabofælleskaber, landsbylaug-og foreninger og delebilsudbydere.
CO₂-REDUKTION I 2030	Ikke estimeret
INVESTERINGSBEHOV	Intet, da ordningerne er drevet på frivillig og kommerciel basis
FINANSIERING	Ingen
PERSONALERESSOURCER	Eksisterende ressourcer i Klimateamet
MÅLTAL	Vi har afdækket behovet for parkeringspladser til delebiler i planlægningen Vi har afdækket delebilsoperatørens kommercielle interesse for at stille delebiler til rådighed på kommunens parkeringsarealer. Vi har udbredt kendskabet til delebilsordninger via kampagner
MERVÆRDI	Hvis flere tilslutter sig delebilsordninger, kan det nedbringe antallet af bilture, da medlemmer i en delebilsordning ikke kan vælge bilen til på samme spontane måde, som bilejere kan. Der er derfor også en sundhedsmæssig fordel forbundet med dette initiativ, da redueringen af partikel-udledningen øger folkesundheden. Samtidig har initiativet en økonomisk fordel for kommunen, da udvidelser af vejnettet potentielt kan undgås, afhængig af udbredelsen af delebilsordningerne

2.17 Etablering af ladestandere



BESKRIVELSE

El-drevne køretøjer bliver stadig mere populære. Det er godt for miljøet og folkesundheden, men det er også en udvikling, der stiller nye krav til infrastrukturen.

En ny lov, der d. 6. april 2022 trådte i kraft, muliggør, at kommunen under visse omstændigheder kan yde tilskud til opsætning af ladestandere.

Med en stigende efterspørgsel på ladestandere er der behov for en plan, der sikrer, at udbuddet af ladestandere følger med, så borgernes og virksomhedernes interesse i at skifte til el fastholdes.

Markedet har mange udbydere, elnettet skal rustes til øget belastning og lovgivningen på området udvikler sig stadig. Vi vil gå foran med at understøtte udviklingen af offentligt tilgængelige ladestandere hos private udbydere for at fremskynde den grønne omstilling til el.

BAGVEDLIGGENDE PLANER, AFTALER MM.	Klimahandleplan 2020-2024, Mobilitetsplan
TIDSPLAN	2023-2027
EKSTERNE SAMARBEJDSPARTNERE	Rådgivere, ladestanderoperatører og lokale elektrikere
CO₂-REDUKTION I 2030	Ca. 2.650-5.100 ton
INVESTERINGSBEHOV	Ca. 5,25 mio. fordelt på over tre år
FINANSIERING	Finansiering vil indgå i investeringsplan om implementering af Klimaplan 2045
PERSONALERESSOURCER	Eksisterende ressourcer i Vej og Trafik, samt Kommunale Ejendomme
MÅLTAL	Der er lavet en plan for, hvor de kommunale ladestandere skal placeres inden udgangen af 2024. Der er etableret offentligt tilgængelige ladestandere til elbiler ved kommunens egne bygninger med mere end 20 parkeringspladser inden 2026, samt arbejde for at der er mulighed for at oplade på centrale offentlige parkeringspladser eller tankstationer. Andelen af borgere, der anvender fossildrevne biler til og fra arbejde/uddannelse, skal falde fra 73% til 50% senest i 2030
MERVÆRDI	Der er etableret offentligt tilgængelige ladestandere til elbiler ved kommunens egne bygninger med mere end 20 parkeringspladser inden 2026, samt arbejde for at der er mulighed for at oplade på centrale offentlige parkeringspladser eller tankstationer

2.18 Fossilfri kollektiv trafik



BESKRIVELSE

Vi vil i takt med nye udbud af bustrafikken sætte krav om fossilfrie busser

En udskiftning af busserne fra fossile busser til el-busser skal nedbringe kommunens samlede CO₂-udledning. Særligt den mest sundheds- og miljøskadelige partikel-forurening vil blive betragteligt reduceret.

Den grønne omstilling af kollektiv transport tager fart landet over. Dette gælder ikke mindst for busdriften, hvor flere kommuner udskifter busserne på fossile brændsler med nye busser, der kører på el. Fordelene ved at udskifte de fossildrevne busser med el-busser er mange.

Bussen bliver et mere attraktivt transportmiddel, da nedsat støj og bedre indretning øger passagerernes komfort, og både miljøet og borgernes sundhed forbedres som følge af reduceret CO₂-udledning og partikelforurening.

BAGVEDLIGGENDE PLANER, AFTALER MM.	Klimahandleplan 2020-2024, Movias Mobilitetsplan, Mobilitetsplan 2023
TIDSPLAN	Implementeres løbende frem mod 2030
EKSTERNE SAMARBEJDSPARTNERE	Movia, Region Hovedstaden, Nabokommunerne
CO₂-REDUKTION I 2030	1.650 ton
INVESTERINGSBEHOV	Ingen
FINANSIERING	Ingen
PERSONALERESSOURCER	Eksisterende personaleressourcer. Opgaven er forankret i Vej og Trafik
MÅLTAL	Alle busser i kommunen er fossilfri inden udgangen af 2030. CO ₂ -udledningen fra busserne måles løbende i Movias Miljøregnskab
MERVÆRDI	Der vil være sundhedsmæssige fordele ved at udskifte alle fossile busser med el-busser. Både støj og partikelforurening minimeres, og har derved en positiv effekt på borgere, der bor på veje med buslinjer eller blot færdes her. Det kan også give en positiv effekt på brugen af byrum, der støder op til veje med busdrift. Herudover vil det gøre busserne mere attraktive, fordi de nye el-busser vil give øget komfort - både i form af nedsat støj og nyt interiør

2.19 Kommunale elbiler



BESKRIVELSE

Frederikssund Kommune har en målsætning om, at de kommunale biler og varevogne skal køre på el inden 2030. Kommunens bilpark består af 120 biler og 80 varebiler, som alle skal være CO₂-neutrale i drift.

Anskaffelse af elbiler vil ske løbende efterhånden som de fossile biler og varevogne i den nuværende bilpark er udskiftningsklar og elbilmarkedet kan levere de nødvendige biler. Derfor indgår omstilling af kommunens bilpark til elbiler som en naturlig del af den nuværende indkøbspolitik.

Tiltagets implementering beror på ny lade-infrastruktur i form af klargøring af forsyningsnettet og opsætning af ladestander. Omstillingen af kommunens bilpark til el skal nedbringe kommunens CO₂-udledning samt inspirere borgerne til at gøre det samme.

BAGVEDLIGGENDE PLANER, AFTALER MM.	Klimahandleplan 2020-2024, Mobilitetsplan 2023
TIDSPLAN	2023-2030
EKSTERNE SAMARBEJDSPARTNERE	Rådgivere, ladestanderoperatører og lokale elektrikere
CO₂-REDUKTION I 2030	Ca. 300-350 ton
INVESTERINGSBEHOV	840.000 kr. til etablering af ladestander til kommunens egen bilflåde
FINANSIERING	Indkøb af elbiler indgår i kommunens leasingaftale og eksisterende drift. Etablering af ladestander til kommunens egen bilflåde indgår i kommunens investeringsplan
PERSONALERESSOURCER	Eksisterende ressourcer. Opgaven er forankret i Kommunale Ejendomme
MÅLTAL	Kommunens bilpark er fossilfri senest i 2030
MERVÆRDI	Der er en sundhedsmæssig fordel forbundet med dette initiativ, da mindskningen af partikelforurening og trafikstøj øger folkesundheden. En kommunal udskiftning af bilparken kan vise borgerne, at elbiler er fremtiden

2.20 Fossilfri varetransport til kommune



BESKRIVELSE

Tiltaget indebærer at vare- og lastbiltransport til kommunale arbejdspladser skal forgå med fossilfri køretøjer, hvilket skal reducere varetransportens CO₂-udledning betragteligt.

Både nationalt og internationalt har der i de senere år været øget opmærksomhed på varetransportens negative konsekvenser på miljø og mennesker.

Varetransport indebærer alle former for transport af varer, genstande og andet materiale, og udgør en betydelig del af den samlede CO₂-udledning fra transportsektoren. Flere supermarkeder, byggefirmaer og andre er allerede i gang med at udskifte deres fossile køretøjer med el-køretøjer, og med dette tiltag kan vi være en progressiv part i den grønne omstilling.

Tiltaget omfatter et krav om at al varetransport til og fra kommunale arbejdspladser er fossilfri, hvilket skal reducere varetransportens CO₂-udledning betragteligt, sammenlignet med i dag. Tidshorisont afhænger af modning af teknologien for lastbiltransport.

BAGVEDLIGGENDE PLANER, AFTALER MM.	Mobilitetsplan 2023, Indkøbspolitik 2022-2026
TIDSPLAN	Foreslås implementeret inden ultimo 2030 alt efter tempo for modning af teknologien
EKSTERNE SAMARBEJDSPARTNERE	Kommunens leverandører
CO₂-REDUKTION I 2030	Ca. 950-1.150 ton
INVESTERINGSBEHOV	Ingen eller begrænsede udgifter, som følge af øgede leverings-omkostninger
FINANSIERING	Ingen
PERSONALERESSOURCER	Eksisterende ressourcer. Opgaven forankres i indkøbsafdelingen
MÅLTAL	Varetransport til kommunens arbejdspladser foregår med fossilfri køretøjer senest i 2030
MERVÆRDI	Der er en sundhedsmæssig fordel forbundet med dette tiltag, da redueringen af partikelforureningen og støjen øger folkesundheden

2.21 Fossilfri godstransport – alle transporter i kommunen



BESKRIVELSE

Tiltaget indebærer et forbud mod al fossil godstransport med vare- og lastbiler, hvilket vil reducere CO₂-udledningen betragteligt.

Både nationalt og internationalt har der i de senere år været øget opmærksomhed på godstransportens negative konsekvenser på miljø og mennesker.

Godstransport indebærer alle former for transport af varer, genstande og andet materiale, og udgør en betydelig del af den samlede CO₂-udledning fra transportsektoren.

Flere supermarkeder, byggefirmaer og andre er allerede i gang med at udskifte deres fossile køretøjer med el-køretøjer. Frederikssund Kommune kan indenfor den nuværende lovgivning ikke selv sætte krav om omstillingen. I stedet vil vi presse på for et nationalt krav/forbud

BAGVEDLIGGENDE PLANER, AFTALER MM.	Mobilitetsplan 2023
TIDSPLAN	Tidshorisont afhænger af modning af teknologien for lastbiltransport
EKSTERNE SAMARBEJDSPARTNERE	Transportfirmaer og leverandører, KL og staten
CO ₂ -REDUKTION I 2030	Forventes først implementeret efter 2030
INVESTERINGSBEHOV	Ingen udgifter for kommunen
FINANSIERING	Ingen udgifter for kommunen
PERSONALERESSOURCER	Eksisterende ressourcer i Klimateamet
MÅLTAL	Andelen af godstransporter, der er fossilfri
MERVÆRDI	Der er en sundhedsmæssig fordel forbundet med dette tiltag, da redueringen af partikeforureningen og støjen øger folkesundheden. Tiltaget kan medføre, at virksomheder, der på det pågældende tidspunkt endnu ikke er overgået til el-køretøjer, ikke længere har mulighed for at levere varer i kommunen

2.22 Nul-emissionszone



BESKRIVELSE

En nul-emissionszone udelukker alle fossile køretøjer. Tiltaget omfatter oprettelse af en nul-emissionszone i hele Frederikssund by for at nedbringe CO₂-udledningen og samtidig fremskynde den grønne omstilling til el. Zonen afgrænses af de nuværende byzoneskilte.

Tiltaget skal udskifte den fossile trafik i byen og fremskynde omstillingen til elbiler og derved reducere CO₂-udledningen lokalt.

BAGVEDLIGGENDE PLANER, AFTALER MM.	Mobilitetsplan 2023
TIDSPLAN	2040
EKSTERNE SAMARBEJDSPARTNERE	Nordsjællands Politi, Frederikssund Erhverv
CO ₂ -REDUKTION I 2030	Implementeres efter 2030 af hensyn til omstilling af bilparken Forventet reduktion efter implementering: Ca. 6.950-8.475 ton
INVESTERINGSBEHOV	1 mio. kr.
FINANSIERING	Meromkostninger vil indgå i forhandlingerne om budget 2040
PERSONALERESSOURCER	Opgaven forankres i Vej og Trafik
MÅLTAL	Der er etableret en nul-emissionszone i Frederikssund By senest i 2040
MERVÆRDI	Nul-emissionszonen vil styrke den grønne omstilling på bilmarkedet og reducere partikel-udledningen fra biler lokalt, hvilket er til fordel for både miljø og folkesundheden

2.23 Kulhusfærgen



BESKRIVELSE

Kulhusfærgen er nedslidt og skal udskiftes. En mulighed er at indkøbe en ren eldrevet færge og der er allerede igangsat et arbejde med analyse af mulige færge-modeller, omkostninger til bygning af ny færge samt afledte omkostninger til nødvendig renovering af havne- og fortøjningsanlæg, fremføring af el-kapacitet m.v.

BAGVEDLIGGENDE PLANER, AFTALER MM.	Klimahandleplan 2020-2024
TIDSPLAN	Den nye færge forudsættes leveret i år 2028 efter en projektering i 2024 med udbud i 2025 og produktions start i 2026
EKSTERNE SAMARBEJDSPARTNERE	Søfartsstyrelsen, Destinations Fjordlande mfl.
CO₂-REDUKTION I 2030	Ca. 120 ton
INVESTERINGSBEHOV	De samlede omkostninger for en eldrevet færge er anslået til 86 mio. kr. og som dækker omkostninger til en ny el-færge, fremføring af ladestrøm samt til ombygningen af færgelejerne
FINANSIERING	Finansiering vil indgå i investeringsplan om implementering af Klimaplan 2045
PERSONALERESSOURCER	Opgaven er forankret i Kommunale Ejendomme
MÅLTAL	Kulhusfærgen er eldrevet inden udgangen af 2030
MERVÆRDI	Der vil være sundhedsmæssige fordele ved at udskifte den fossile drevne færge med en med el-færge. Både støj og partikelforurening minimeres, og har derved en positiv effekt på omgivende miljø

2.24 Flere funktioner i lokalområdet



BESKRIVELSE

I dag er de fleste funktioner i Frederikssund Kommune koncentreret omkring byerne Frederikssund, Slangerup, Jægerspris og Skibby. I mange af de øvrige byer er der hverken indkøbsmuligheder, sportsfaciliteter, lægehuse, borgerservice mv. 25 % af befolkningen i kommunen bor uden for de fire største byer og må derfor transportere sig for at komme til de nævnte funktioner – dette foregår oftest i bil.

De nuværende løsninger dækker ikke alle behov, og derfor skal der fortsat udvikles og afprøves nye løsninger i dialog med landsbyerne. Vi skal inddrage flere aktører, som kan bidrage med løsninger, der skaber nærhed til de funktioner, borgerne har brug for i hverdagen.

Dette vil begrænse transportkilometer i bil og samtidig øge potentialet for at overflytte bilture til gang eller cykel.

Tiltaget kan også omfatte forsøg med selvbetjente borgerservice i byer med mere end 500 indbyggere, dialog med læger og supermarkedskæder om muligheder for at få dem til at etablere sig i de mindre byer.

BAGVEDLIGGENDE PLANER, AFTALER MM.	Mobilitetsplan 2023, Bosætningsstrategi
TIDSPLAN	2024-2045
EKSTERNE SAMARBEJDSPARTNERE	Grønne Nabofællesskaber, Landsbylaug/foreninger, Frederikssund Erhverv (Bosætningskonsulent)
CO ₂ -REDUKTION I 2030	Ikke estimeret
INVESTERINGSBEHOV	500.000 kr. pr. år frem til 2045
FINANSIERING	Midler afsat i 2023. Omkostninger i overslagsårene vil indgå i budgetaftale om implementering af klimaplan 2045
PERSONALERESSOURCER	Eksisterende ressourcer i Klimateam i samarbejde med Plan og Erhverv, samt Kultur, Fritid og Ungeliv
MÅLTAL	Der er indgået samarbejder med lokale og eksterne aktører om udvikling af løsninger. Der er iværksat et eller flere pilotprojekter, der mindsker behovet for transport, inden udgangen af 2024. Der er gennemført et pilotprojekt til fremme af lokale mobilitetsfællesskaber i én af kommunens landsbyer inden 2025
MERVÆRDI	Tiltaget har fordele inden for særlig sundhed og miljø, da mindre transport i bil er godt for både folkesundheden og miljøet. Herudover vil tiltaget styrke lokalsamfundene og understøtte bosætningen uden for de største byer. Tiltaget vil endvidere give flere borgere mulighed for at gå eller cykle til de pågældende funktioner

2.25 Hjemmearbejde



BESKRIVELSE

Mere hjemmearbejde skal dels reducere antallet af daglige pendlerture, og dermed CO₂-udledningen, og dels undgå potentielle udvidelser af vejnettet. I kommunens transportvaneundersøgelse fra 2021, har 46% af de 7000 respondenter svaret, at de har et arbejde, hvor der er mulighed for at arbejde hjemme.

Centralisering af arbejdspladser betyder, at de hovedsageligt er koncentreret i de største byer. Dette øger den gennemsnitlige pendlingsafstand til arbejde, som i 2008 var 21,7 km. og i 2019 var steget til 24,1 km.

Ved at øge andelen af hjemmearbejdsdage reduceres antallet af pendlingsture mellem hjem og arbejde. Tiltaget vil blandt andet give færre biler på vejene og derved reducere trafikken belastning på miljøet.

Frederikssund Kommune har allerede indført mulighed for op til to hjemmearbejdsdage om ugen, hvor arbejdet tillader det.

Tiltaget har derfor fokus på, at vi arbejder for at sikre god mobildækning og internetdækning i hele kommunen, så dette ikke er en hindring for hjemmearbejde.

BAGVEDLIGGENDE PLANER, AFTALER MM.	Mobilitetsplan 2023, Erhvervs og Vækstpolitik, Handleplan for Erhvervs og Vækstpolitikken, Bosætningsstrategi 2050, Handleplan for Bosætningsstrategi
TIDSPLAN	2023-2045
EKSTERNE SAMARBEJDSPARTNERE	Frederikssund Erhverv, udbydere af digital infrastruktur, statslige puljer
CO₂-REDUKTION I 2030	Ca. 2.850-4.250 ton
INVESTERINGSBEHOV	Intet
FINANSIERING	Intet
PERSONALERESSOURCER	Eksisterende ressourcer i HR og It-afdelingen
MÅLTAL	Tilfredsheden med mobil- og internetdækningen i de mindre byer er steget til 85 % i 2030 (mod 61 % i 2021)
MERVÆRDI	Der er en sundhedsmæssig fordel forbundet med dette initiativ, da tiltaget medfører en reduktion af trafikstøj og luftforurening, hvilket øger folkesundheden

2.26 Mobilitet i landområder



BESKRIVELSE

Frederikssund Kommune dækker et stort geografisk område med store afstande og ikke alle by- og lokalområder er lige tilgængelige. Transportløsninger, der er udviklet i et bymæssigt perspektiv, kan ikke altid overføres direkte til landdistrikterne. Derfor skal nye tiltag inden for mobilitet, infrastruktur og digitalisering belyses, udvikles og afprøves blandt andet i samarbejde med lokale kræfter og operatører i markedet m.v.

Ved at udnytte ny teknologi vil vi mindske afstandene mellem hinanden. Vi vil inddrage lokalsamfund i forhold til udvikling af nye idéer og muligheder. Det kunne f.eks. være løsninger med delebiler, samkørsel, udpege egnede opsamlings- og afsætningssteder i landområderne eller undersøge nye muligheder med Flextrafik, elcykler mv.

BAGVEDLIGGENDE PLANER, AFTALER MM.	Mobilitetsplan 2023, Klimhandleplan 2020-2024, Bosætningsstrategi 2050, Handleplan for Bosætningsstrategi
TIDSPLAN	2023-2045
EKSTERNE SAMARBEJDSPARTNERE	Grønne Nabofælleskaber, Movia, Region Hovedstaden, landsbylaug-og foreninger, udbydere af mikromobilitet, Vejdirektoratet
CO ₂ -REDUKTION I 2030	Ikke estimeret
INVESTERINGSBEHOV	600.000 kr. i 2023, herefter 1 mio. kr. årligt frem til 2045
FINANSIERING	Meromkostninger vil indgå i budgetforhandlinger i 2024 og frem. Delvis finansiering søges opnået via puljemidler
PERSONALERESSOURCER	Opgaven forankres i Klimateamet, men udføres i samarbejde med Plan og Erhverv og Vej og Trafik
MÅLTAL	Tilfredsheden med transportmuligheder i de mindre byer er steget til 50% i 2030 (mod ca. 30 % i 2021)
MERVÆRDI	Tiltaget har fordele inden for særlig sundhed og miljø, da mindre transport i bil er godt for både folkesundheden og miljøet. Herudover vil tiltaget styrke lokalsamfundene og understøtte bosætningen uden for de største byer

2.27 Opgradering af busholdepladser i landsbyer



BESKRIVELSE

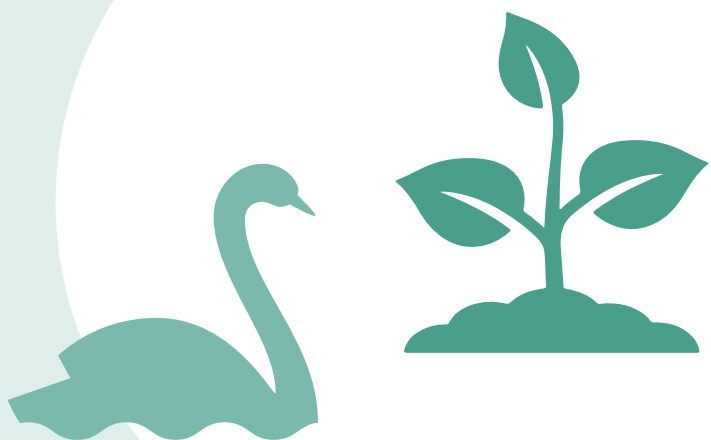
Det skal være trygt og komfortabelt at vente på bussen. I samarbejde med landsbyerne etableres centrale busholdepladser eventuelt i kombination med opsamlingssteder.

BAGVEDLIGGENDE PLANER, AFTALER MM.	Mobilitetsplan 2023
TIDSPLAN	2024-2045
EKSTERNE SAMARBEJDSPARTNERE	Grønne Nabofælleskaber, Movia, Region Hovedstaden, landsbylaug-og foreninger
CO ₂ -REDUKTION I 2030	Ikke estimeret
INVESTERINGSBEHOV	1 mio. kr. pr. år frem til 2030, herefter 500.000 kr. pr. år frem til 2045
FINANSIERING	Meromkostninger vil indgå i budgetforhandlinger i 2024 og frem. Delvis finansiering søges opnået via puljemidler
PERSONALERESSOURCER	Opgaven forankres i Klimateamet, men udføres i samarbejde med Vej og Trafik
MÅLTAL	Tilfredsheden med transportmuligheder i de mindre byer er steget til 50% i 2030 (mod ca. 30 % i 2021)
MERVÆRDI	Dette har fordele indenfor særligt sundhed og miljø, da overflytningen fra biler til busser nedbringer partikelforurening - det er godt for både folkesundheden og miljøet

3.

INDSATSOMRÅDE

NATUR OG LANDBRUG



3.1 Mere skov og flere træer i byerne	47
3.2 Vådområder og lavbundsareale	48
3.3 Kulstoflagring med ålegræs	49
3.4 Drift af kommunens arealer	50
3.5 Samarbejde med landbruget om grøn omstilling	51



3.1 Mere skov og flere træer i byerne



BESKRIVELSE

Nye skovrejsninger bidrager til klimaindsatsen og kan samtidig skabe økologiske forbindelser mellem eksisterende naturområder og beskytte grundvand.

Frederikssund Kommune samarbejder med Naturstyrelsen om skovrejsningsprojekter i kommunen. Hørup Skov ved Slangerup er en ny skov, der løbende udvides og som har et projektområde på 430 ha. I Nordmandsskoven i Skibby er de første 23 ha tilplantet med træer i 2018. I 2023 bliver yderligere 27 ha tilplantet, og der arbejdes løbende for at udvide skoven.

Kommuneplanen fastsætter rammer for, hvilke arealer der kan anvendes til skovrejsning. Vi vil revurdere arealer, hvor skov i dag er uønsket.

Frederikssund Bibliotekerne, Frederikssund Gymnasium og Grønne Nabofællesskaber gennemfører i 2023 og 2024 et formidlings- og læringsprojekt LÆR – FORSTÅ –GRO, som har til formål at introducere børn, unge og voksne for FN's Verdensmål, grøn omstilling og biodiversitet i øjenhøjde. I den forbindelse vil der blive plantet 440 kvm skov i alt.

BAGVEDLIGGENDE PLANER, AFTALER MM.	Kommuneplan, Naturstrategi, Træstrategi
TIDSPLAN	2023 og frem
EKSTERNE SAMARBEJDSPARTNERE	Naturstyrelsen, Novafos, lodsejere, Frederikssund Gymnasium og Grønne Nabofællesskaber
CO ₂ -REDUKTION I 2030	2.239 ton CO ₂ (for 457 ha skovrejsning)
INVESTERINGSBEHOV	Ingen
FINANSIERING	Finansieres af eksterne parter herunder Naturstyrelsen
PERSONALERESSOURCER	Eksisterende i Naturteamet, Klimateamet samt Kultur og fritid
MÅLTAL	I 2030 er der rejst 400 ha ny skov målt i forhold til 2019 (baseline). I 2025 har vi revurderet kommuneplanen, hvor skov i dag er uønsket
MERVÆRDI	Mere skovareal giver øget biodiversitet, grundvandsbeskyttelse, skaber skygge i byerne og giver nye oplevelsesmuligheder

3.2 Vådområder og lavbundsarealer



BESKRIVELSE

Udtagning af lavbundsgrunde bidrager både til sikring af biodiversitet, reduktion af kvælstofudvaskning og lavere udledning af drivhusgasser. Formålet med lavbundsprojekter er, at hæve vandstanden for at reducere frigivelsen af CO₂ og andre klimagasser. Samtidig kan det øge biodiversitet og tilbageholde næringsstoffer.

Det er besluttet nationalt, at der skal arbejdes mere aktivt med at udtage lavbundsarealer og omdannelse til vådområder.

Vi vil undersøge, hvilke lavbundsarealer der er mest egnede og som kan danne grundlag for en ansøgning om støttepuljer.

BAGVEDLIGGENDE PLANER, AFTALER MM.	Naturstrategi, Naturhandleplan, Klimatilpasningsplan 2023
TIDSPLAN	Kortlægning i 2024
EKSTERNE SAMARBEJDSPARTNERE	Nabokommuner, lodsejere og Naturstyrelsen
CO₂-REDUKTION I 2030	7845 ton CO ₂
INVESTERINGSBEHOV	200.000 kr. til kortlægning
FINANSIERING	Omkostninger vil indgå i budgetaftale om implementering af Klimahandleplan 2045
PERSONALERESSOURCER	Eksisterende i Naturteamet
MÅLTAL	I 2024 har vi kortlagt arealer, der kan danne grundlag for en ansøgning om støttemidler. Målet er, at der er udtaget 1 km ² lavbundsareal senest i 2030
MERVÆRDI	Øget biodiversitet og tilbageholdelse af næringsstoffer. Indsatsen kan kobles sammen med klimatilpasningsprojektet om klimalavbundsprojekter (indsats nr. 4.16)

3.3 Kulstoflagring med ålegræs



BESKRIVELSE

Forskning viser, at ålegræs kan binde CO₂. Ålegræs er naturligt hjemmehørende i Roskilde Fjord og Isefjord. Ålegræs er desuden vigtig som yngel-og levested for smådyr og fisk i fjordene. Ålegræs er følsomt overfor et for højt indhold af næringsstoffer i vandet, da hurtigvoksende alger i vandfasen skygger det langsomt voksende ålegræs væk, hvilket er en trussel for biodiversiteten. Tidligere var ålegræs udbredt på dybt vand, men nu er det trængt ind på lavt vand og biomassen er dermed blevet mindre. Det betyder, at der ikke længere er bundet så meget CO₂ i fjordene. Det er derfor vigtigt både for biodiversiteten og for klimaet, at udledningen af næringsstoffer reduceres.

Vi vil styrke samarbejdet med Nationalpark Skjoldungernes Land om pleje og udvikling af kystnære naturværdier. Vi vil afsøge nye finansieringskilder til projekter om kulstoflagring med ålegræs eventuelt ved at etablere stenrev i fjorden, så der kan skabes gode forhold for ålegræs.

BAGVEDLIGGENDE PLANER, AFTALER MM.	Naturstrategi og Naturhandleplan
TIDSPLAN	2023 og frem
EKSTERNE SAMARBEJDSPARTNERE	Naturstyrelsen, Skjoldungernes Land, DTU Aqua
CO₂-REDUKTION I 2030	Ikke estimeret
INVESTERINGSBEHOV	Intet
FINANSIERING	Statslige puljer
PERSONALERESSOURCER	Eksisterende ressourcer i klimateamet og naturteamet
MÅLTAL	Der er etableret et stenrev inden 2030
MERVÆRDI	Øget biodiversitet. Bedre havmiljø og vandkvalitet

3.4 Drift af kommunens arealer



BESKRIVELSE

Frederikssund Kommune arbejder for at reducere klimaaftrykket ved drift af kommunens arealer. I vores aftale om pleje af grønne arealer stilles krav om at klimaregnskab, hvor leverandøren skal opgøre og dokumentere CO₂-reduktioner årligt.

Naturstrategien har fokus på at pleje og bevare kommunens naturværdier og øge biodiversiteten. For at skabe sammenhæng mellem naturområder vil vi analysere muligheder for at udtage kommunale marker til natur. Kommunalt ejede arealer, der i dag bortforpagtes og drives som landbrugsjord kan muligvis tages ud af omdrift.

Andre virkemidler kan være at ændre plejen af græsarealer fra eksempelvis naturgræs, der klippes 2 gange årligt, til at materialet bliver på stedet.

BAGVEDLIGGENDE PLANER, AFTALER MM.	Naturstrategi, Naturhandleplan, plejeplaner, Kontrakt om drift af grønne arealer, Klimahandleplan 2020-2024
TIDSPLAN	2023 og frem
EKSTERNE SAMARBEJDSPARTNERE	Leverandør til pleje af grønne arealer. Frivillige der ønsker at bidrage til at øge biodiversiteten
CO ₂ -REDUKTION I 2030	Ikke estimeret
INVESTERINGSBEHOV	Ingen - er omfattet af kommunens driftsbudget
FINANSIERING	Ingen
PERSONALERESSOURCER	Eksisterende i Naturteamet og Vej & Park
MÅLTAL	Reduktionskrav i driftskontrakt overholdes
MERVÆRDI	Biodiversitet

3.5 Samarbejde med landbruget om grøn omstilling



BESKRIVELSE

Kommunen er kendetegnet ved åbne landbrugsarealer. Landbrug udgør ca. 56 % af kommunens samlede areal. Langt de fleste landbrug dyrker afgrøder, mens få er bedrifter med kvægbrug.

I samarbejde med landbrugsforeninger og Klimarådet vil vi udbrede kendskabet til nye dyrkningsmetoder, der kan nedbringe klimabelastningen. Herudover vil vi tilrettelægge en tilsynskampagne med fokus på muligheder for at nedbringe klimabelastningen i kvægbrug.

BAGVEDLIGGENDE PLANER, AFTALER MM.	Nyt initiativ
TIDSPLAN	2024 og frem
EKSTERNE SAMARBEJDSPARTNERE	Nordsjællands Landboforening, Agrovi og landmænd
CO ₂ -REDUKTION I 2030	Ikke estimeret
INVESTERINGSBEHOV	Aktivitetsniveauet afstemmes efter de tilgængelige midler
FINANSIERING	Finansieres fra eksisterende driftsmidler
PERSONALERESSOURCER	Eksisterende i Naturteamet, Klimateamet og Miljøteamet
MÅLTAL	Senest i 2025 har vi etableret samarbejder med landboforeninger og landmænd i kommunen
MERVÆRDI	Øge biodiversiteten. Sammenhæng til indsats om 3.2 om udtagning af lavbundsjord

4.

INDSATSOMRÅDE

KLIMA TILPASNING



4.1	Koordinering og sammentænkning af løsninger	53
4.2	Klimatilpasning i planlægning	54
4.3	Klimatilpasning i anlægsprojekter	55
4.4	Naturprojekter med klimatilpasning	56
4.5	Gennemførelse af tre planlagte kommunale fællesprojekter	57
4.6	Stormflodssikring af Frederikssund Bymidte	58
4.7	Kyststrategi	59
4.8	Prioriteringsplan for kystbeskyttelse	60
4.9	Implementere et skadesberegnaværktøj	61
4.10	Samarbejde om regional løsning	62
4.11	Ansøge om statslige puljer til kystbeskyttelse	63
4.12	Naturbaseret kystbeskyttelse	64
4.13	Klimatilpasning tænkes ind i ny spildevandsplan	65
4.14	Differentieret serviceniveau for oversvømmelse	66
4.15	Robusthedsanalyser for Sillebro Å og Græse Å	67
4.16	Klimalavbundsprojekter	68
4.17	Koordinering af vandløb på tværs	69
4.18	Sikring af Frederikssund bymidte mod oversvømmelse fra Sillebro Å	70
4.19	Ny vandforsyningsplan	71
4.20	Udarbejdelse af nedsivningspotentialkort	72
4.21	Dataindsamling til vurdering af det terrænnære -grundvand	73
4.22	Kortlægning af risici og handlemuligheder vedr. tørke og hedebløge	74





4.1 Koordinering og sammentænkning af løsninger

BESKRIVELSE

Klimaudfordringerne kræver et tværfagligt fokus for at opnå en optimal klimatilpasning på tværs af forvaltnings- og politikerområder.

Helhedsorienteret vandplanlægning kræver, at vi tænker på hele vandkredsløbet, når vi klimatilpasser. Klimatilpasningsområdet breder sig over forskellig sektorlovgivning som ikke er sammentænkt og gør det komplekst at arbejde helhedsorienteret. Derfor er vi nødt til at arbejde mere på tværs for at undgå, at klimatilpasningsindsatser ikke skaber oversvømmelsesproblemer andre steder i systemet. Kommunen vil derfor etablere et mere formaliseret samarbejde på tværs af fagområder for at sikre koordinering af klimatilpasningstiltag

BAGVEDLIGGENDE PLANER, AFTALER MM.	Klimatilpasningsplan 2023, Kommuneplan, Planstrategi, Spildevandsplan, Naturstrategi, vandløbsregulativer og indsatsplaner for grundvandsbeskyttelse
TIDSPLAN	Igangsættes i 2024
SAMARBEJDSPARTNERE OG ROLLER	Novafos, lodsejere og vandværker i kommunen
CO ₂ -REDUKTION I 2030	Ikke relevant
INVESTERINGSBEHOV	Ingen
FINANSIERING	Ingen
PERSONALERESSOURCER	½ årsværk til gennemførelse af indsats 4.1, 4.2, 4.3, 4.4, 4.10, 4.14 og 4.16 i Center for By og Landskab. Ressourcer fra relevante fagområdet til helhedsorienteret planlægning skal prioriteres
MÅLTAL	I 2024 er der nedsat en arbejdsgruppe på tværs af de vandrelaterede fagområder, der arbejder med helhedsorienteret vandplanlægning
MERVÆRDI	Der opnås en bredere og en bedre forståelse for andre fagområders udfordringer på vandområdet



4.2 Klimatilpasning i planlægning

BESKRIVELSE

Klimaforandringerne sætter krav til planlægningen. Øgede vandmængder får stor betydning for, hvordan vi indretter vores byer og det åbne land i fremtiden – og det vil få store økonomiske konsekvenser, hvis vi ikke tænker klimaforandringerne ind i planlægningen. Vi skal derfor træffe fremtidssikrede beslutninger, så byerne kan vokse med vandet og det åbne land tænkes ind i regnvandshåndtering.

Klimatilpasning skal tænkes ind i fornyelsen og omdannelsen af byerne og skabe en merværdi for samfundet. Den grønne omstilling betyder, at vi skal gøre mange ting på nye måder både i erhvervslivet, privatlivet og i kommunen. Den giver bl.a. behov for at tænke nyt om vores byers indretning.

Nye byudviklingsområder skal ligge højere end kote 3 og dermed være sikrede mod oversvømmelse fra havet uden behov for diger eller anden kystbeskyttelse. Der skal stilles krav om sokkelkoter, forbud mod kældre, reservation af arealer til opstuvning eller lignende, hvis det er nødvendigt for at sikre mod oversvømmelse fra regnvand.

I eksisterende byzonearealer, som ligger for lavt, vurderer vi risikoen for oversvømmelse under hensyntagen til æstetik, eksisterende udnyttelse og værdier mv.

Vi vil revurdere kommuneplanlagte byudlæg i forhold til, hvorvidt udlæg og planer af ældre dato er hensigtsmæssige og bæredygtige i forhold til afledning af regnvand, stormflod, vandløb og grundvand.

BAGVEDLIGGENDE PLANER, AFTALER MM.	Klimatilpasningsplan 2023, kommuneplan, planstrategi, spildevandsplan, naturstrategi, indsatsplaner for grundvandsbeskyttelse
TIDSPLAN	Igangsættes med planstrategi
SAMARBEJDSPARTNERE OG ROLLER	Plan 22+, Novafos
CO₂-REDUKTION I 2030	Ikke relevant
INVESTERINGSBEHOV	Ingen
FINANSIERING	Ingen
PERSONALERESSOURCER	½ årsværk til gennemførelse af indsats 4.1, 4.2, 4.3, 4.4, 4.10, 4.14 og 4.16 i Center for By og Landskab. Ressourcer fra relevante fagområdet til helhedsorienteret planlægning skal prioriteres
MÅLTAL	I 2025 har vi revurderet kommuneplanlagte byudlæg og planer af ældre dato i forhold til, om de stadig er hensigtsmæssige og bæredygtige i forhold til afledning af regnvand, stormflod, vandløb og grundvand
MERVÆRDI	Vi udnytter klimatilpasningen til at skabe flere grønne og blå kvaliteter i byområderne der inviterer til sociale fællesskaber, trivsel og øget sundhed. Regnvandsbassiner skal have dobbeltfunktioner i nye byområder, sådan at de udover at håndtere og rense vandet også bidrager med andre kvaliteter f.eks. inviterer til ophold, bidrager med herlighedsværdier og giver plads til nære naturoplevelser. Potentialerne for vandtilbageholdelse og fordampning, naturoplevelser mm. i byernes større grønne strøg udnyttes og forbindelserne i og til dem styrkes til gavn for sundhed, naturbevidsthed, trivsel og sociale fællesskaber



4.3 Klimatilpasning i anlægsprojekter

BESKRIVELSE

Vi kan opnå besparelser ved at prioritere klimatilpasning, hvor skovlen i forvejen er i jorden. Derfor skal vi koordinere klimatilpasning med offentlige anlægs- og vedligeholdelsesarbejder, men også partnerprojekter.

Synergier kan også opnås via rettidighed, så klimatilpasningen indgår tidligt i forskellige former for helhedsplanlægning.

BAGVEDLIGGENDE PLANER, AFTALER MM.	Kommunens egne anlægsprojekter og kommende fjernvarmeprojekter og andre relevante anlægsprojekter
TIDSPLAN	Løbende
SAMARBEJDSPARTNERE OG ROLLER	Novafos, fjernvarmeselskaber og andre med anlægsaktivitet i kommunen
CO ₂ -REDUKTION I 2030	Ikke estimeret
INVESTERINGSBEHOV	Ingen
FINANSIERING	Ingen
PERSONALERESSOURCER	½ årsværk til gennemførelse af indsats 4.1, 4.2, 4.3, 4.4, 4.10, 4.14 og 4.16 i Center for By og Landskab. Ressourcer fra relevante fagområdet til helhedsorienteret planlægning skal prioriteres
MÅLTAL	Vi vil løbende vurdere klimatiltag i anlægsprojekter
MERVÆRDI	Vi opnår CO ₂ -besparelser ved at prioritere klimatilpasning, hvor skovlen alligevel er i jorden



4.4 Naturprojekter med klimatilpasning

BESKRIVELSE

Vi skal søge synergier og udnytte muligheder for at kombinere klimatilpasning med naturgenopretningsprojekter. Vi skal planlægge og projektere våde naturområder og styrkelse af biodiversiteten.

Vi skal udnytte vandets tilstedeværelse til at skabe åndehuller for dyr og mennesker. Etablering af vådområder giver mulighed for en øget biodiversitet, da vand skaber liv.

I Naturhandleplanens indsatser vil vi kortlægge vand- og naturkvaliteten i vandløb og vådområder, der ikke overvåges af staten og vi vil udarbejde forundersøgelser for potentielle projekter med mulighed for ekstern støtte. Herudover vil vi afsøge muligheden for at indgå i projekter med partnerskaber om f.eks. bynære løsninger for klimatilpasning m.v.

BAGVEDLIGGENDE PLANER, AFTALER MM.	Klimatilpasningsplan, Vandområdeplaner, Naturstrategi og Naturhandleplan
TIDSPLAN	Løbende
SAMARBEJDSPARTNERE OG ROLLER	Naturstyrelsen, nabokommuner, Skjoldungernes land, Novafos og lodsejere
CO ₂ -REDUKTION I 2030	Ikke estimeret
INVESTERINGSBEHOV	Ingen
FINANSIERING	Ingen
PERSONALERESSOURCER	½ årsværk til gennemførelse af indsats 4.1, 4.2, 4.3, 4.4, 4.10, 4.14 og 4.16 i Center for By og Landskab. Ressourcer fra relevante fagområdet til helhedsorienteret planlægning skal prioriteres
MÅLTAL	Vi vil løbende vurdere Naturhandleplanens indsatser
MERVÆRDI	Vi udnytter klimatilpasningen til at skabe flere grønne og blå kvaliteter i byområderne der inviterer til sociale fællesskaber, trivsel og sundhed. Herudover vil det mindske tilførsel af næringsstoffer og miljøfremmede stoffer til vandmiljøet samt forbedre vandkvaliteten og give øget biodiversitet

4.5 Gennemførelse af tre planlagte kommunale fællesprojekter



BESKRIVELSE

Kommunale fællesprojekter kan igangsættes, hvis grundejere ikke kan nå til enighed om placering og finansiering af kystbeskyttelse. I et kommunalt fællesprojekt er det kommunen, som er drivkraften

I samarbejde med grundejerne gennemføres tre kommunale fællesprojekter:

Kulhuse: Diget skal beskytte til sikringsniveau i kote 2,0 m DVR90 langs sommerhusområde øst for Kulhuse Havn. Planlagt opført i 2024.

Frederikssund Nord: Der planlægges et dige til sikringsniveau 2,5 m DVR90 langs dette nye projektområde, der grænser op mod fjorden og Græse Å. Planlagt opført i 2024.

Hyllingeriis: Højvandsbeskyttelse til sikringsniveau i kote 2,1 m DVR90 ved sommerhusområde med grundejerforeningen Fjordparken. Planlagt opført i 2024.

BAGVEDLIGGENDE PLANER, AFTALER MM.	Klimatilpasningsplan
TIDSPLAN	Afsluttes i 2025
SAMARBEJDSPARTNERE OG ROLLER	Grundejere, kystdirektoratet
CO ₂ -REDUKTION I 2030	Ikke relevant
INVESTERINGSBEHOV	13 mio. kr. i 2024 til indsats 4.5 og 4.6
FINANSIERING	Kommunale fællesprojekter kan først gennemføres, når der er aftalt en bidragsfordelingsmodel. Kommunen dækker projekteringsomkostninger og stiller kommunegaranti for et anlægs lån som digelagene optager igennem kommunekredit. Dette lån dækker anlægsudgifter og påvirker ikke kommunens anlægsramme. Der er desuden mulighed for at søge statens støtte til kystbeskyttelsesprojekter. Statens pulje til kystbeskyttelse i 2022 har bevilget 2,1 mio. i støtte til anlæg af Hyllingeriis projektet. Finansiering vil indgå i investeringsplan om implementering af Klimaplan 2045
PERSONALERESSOURCER	Kan gennemføres af eksisterende ressourcer
MÅLTAL	I 2025 er igangværende kystbeskyttelsesprojekter gennemført
MERVÆRDI	Vi løfter i bredt samarbejde og i samarbejde med grundejere stormflodssikres vores kyststrækning

4.6 Stormflodssikring af Frederikssund Bymidte



BESKRIVELSE

Frederikssund Kommune overtog i 1970'erne forpligtelserne for Digelaget Bløden og er derfor forpligtet til at beskytte den centrale del af byen mod stormflod. Projektområdet strækker sig fra havnepladsen i Frederikssund havn til lystbådehavnen og langs Sillebro Å.

Designfasen færdiggøres i 2023, og derefter skal projektet anlægges. Målet med projektet er at skabe et lokalt dige, som kan beskytte Frederikssund bymidte mod vandstande op til mindst 2,25 m over den nuværende vandstand.

Løsningen forventes at kunne sikre Frederikssund Bymidte de næste 50 år, men herefter tyder de nuværende prognoser for havvandsstigninger på, at der skal sikres til et højere niveau. Hvor høj en sådan sikring til den tid skal være, er der betydelig usikkerhed omkring på nuværende tidspunkt, men det er sandsynligt at der i fremtiden vil blive behov for en større regional oversvømmelses-sikring - eksempelvis af Roskilde Fjord eller måske af både Roskilde Fjord og Isefjord.

BAGVEDLIGGENDE PLANER, AFTALER MM.	Klimatilpasningsplan
TIDSPLAN	Afsluttes i 2026
SAMARBEJDSPARTNERE OG ROLLER	Projektet udvikles i samarbejde med borgere
CO ₂ -REDUKTION I 2030	Ikke relevant
INVESTERINGSBEHOV	13 mio. kr. i 2024 til indsats 4.5 og 4.6.
FINANSIERING	Finansiering vil indgå i investeringsplan om implementering af Klimaplan 2045
PERSONALERESSOURCER	Kan gennemføres med eksisterende ressourcer
MÅLTAL	I 2026 er projektområdet kystbeskyttet
MERVÆRDI	Kystsikringsprojektet skal yderligere skabe merværdi ved at styrke de bymæssige og rekreative kvaliteter langs sikringslinjen

4.7 Kyststrategi



BESKRIVELSE

Der skal gennemføres en kystanalyse for at kunne udarbejde et administrationsgrundlag for kystbeskyttelse. Kyststrategien skal angive, hvilke krav, der kan forventes fra kommunen og hvilke principper der bliver fulgt, når kommunen igangsætter kystbeskyttelsesprojekter.

BAGVEDLIGGENDE PLANER, AFTALER MM.	Klimatilpasningsplan 2023
TIDSPLAN	2024
SAMARBEJDSPARTNERE OG ROLLER	Rådgiver
CO ₂ -REDUKTION I 2030	Ikke relevant
INVESTERINGSBEHOV	200.000 kr. i 2024
FINANSIERING	Finansieres af driftsmidler
PERSONALERESSOURCER	Eksisterende
MÅLTAL	Kyststrategi er vedtaget i 2024
MERVÆRDI	Vores kyststrækning stormflodssikres efter en fastlagt plan og kriterier

4.8 Prioriteringsplan for kystbeskyttelse



BESKRIVELSE

Med udgangspunkt i kyststrategien og risikokortlægning udarbejdes en prioriteringsplan for udsatte områder:

- Frederikssund Bymidte - delområde 1, 2 og 5
- Ved Kignæshallen
- Tørslev Hage
- Over Dråby Strand
- Dalby Huse

BAGVEDLIGGENDE PLANER, AFTALER MM.	Klimatilpasningsplan 2023
TIDSPLAN	Prioriteringsplan igangsættes i 2024 Nye kystbeskyttelsesprojekter: 2025-2035
SAMARBEJDSPARTNERE OG ROLLER	Rådgiver og berørte grundejere
CO ₂ -REDUKTION I 2030	Ikke relevant
INVESTERINGSBEHOV	200.000 kr. til prioriteringsplan Nye kystbeskyttelsesprojekter skal projekteres 2025 Investeringsoverslag i 1.000.000 kr./år til projektering i perioden frem til 2035
FINANSIERING	Kommunale fællesprojekter kan først gennemføres, når der er aftalt en bidragsfordelingsmodel. Kommunen dækker projekteringsomkostninger og stiller kommunegaranti for et anlægslån som digelagene optager igennem kommunekredit. Dette lån dækker anlægsudgifter og påvirker ikke kommunens anlægsramme. Der er desuden mulighed for at søge statens støtte til kystbeskyttelsesprojekter. Finansiering vil indgå i investeringsplan om implementering af Klimaplan 2045
PERSONALERESSOURCER	Eksisterende
MÅLTAL	Prioriteringsplan vedtaget i 2024
MERVÆRDI	Vores kyststrækning stormflodssikres efter fastlagte kriterier



4.9 Implementere et skadesberegnerværktøj

BESKRIVELSE

Kommunale fællesprojekter kan først gennemføres, når der er aftalt en bidragsfordelingsmodel. Der implementeres derfor et skadesberegnerværktøj, som grundlag for udarbejdelse af fremtidige risikovurderinger og bidragsfordelinger i arbejdet med kommunale fællesprojekter.

BAGVEDLIGGENDE PLANER, AFTALER MM.	Klimatilpasningsplan 2023
TIDSPLAN	2023
SAMARBEJDSPARTNERE OG ROLLER	Ikke relevant
CO ₂ -REDUKTION I 2030	Ikke relevant
INVESTERINGSBEHOV	Ingen
FINANSIERING	Ingen
PERSONALERESSOURCER	Eksisterende
MÅLTAL	Skadesberegnerværktøj er implementeret i 2023
MERVÆRDI	Arbejdet med risikovurderinger og skadesberegning bliver lettere

4.10 Samarbejde om regional løsning



BESKRIVELSE

Kystbeskyttelsesprojekter i kommunen anlægges så de kan beskytte svarende til en 100-års hændelse frem til 2070, som forventes at kunne sikre de næste 50 år, men herefter tyder de nuværende prognoser for havvandsstigninger på, at der skal sikres til et højere niveau.

Hvor høj en sådan sikring til den tid skal være, er der betydelig usikkerhed omkring på nuværende tidspunkt, men det er sandsynligt, at der i fremtiden vil blive behov for en større regional oversvømmelsessikring – eksempelvis af Roskilde Fjord eller måske af både Roskilde Fjord og Isefjord.

Aftale om en regional løsning ved ekstrem høj vandstand kræver samarbejde mellem kommuner, regioner og stat og tager mange år at realisere.

Frederikssund Kommune vil tage initiativ til, at der etableres et tværkommunalt samarbejde, der kan løfte større regionale projekter.

BAGVEDLIGGENDE PLANER, AFTALER MM.	Klimatilpasningsplan 2023
TIDSPLAN	2023 og frem
SAMARBEJDSPARTNERE OG ROLLER	Kommuner omkring Roskilde og Isefjord, regioner og stat
CO₂-REDUKTION I 2030	Ikke relevant
INVESTERINGSBEHOV	Skal afklares og ligger langt ude i fremtiden end investeringsplanen dækker
FINANSIERING	Skal afklares med staten
PERSONALERESSOURCER	½ årsværk til gennemførelse af indsats 4.1, 4.2, 4.3, 4.4, 4.10, 4.14 og 4.16 i Center for By og Landskab. Ressourcer fra relevante fagområdet til helhedsorienteret planlægning skal prioriteres
MÅLTAL	Formaliseret samarbejde er iværksat i 2023
MERVÆRDI	Samarbejde



4.11 Ansøge om statslige puljer til kystbeskyttelse

BESKRIVELSE

I finansloven for 2021 blev der afsat 350 mio. kr. til den statslige støttepulje til kystbeskyttelsesprojekter. Puljen, der administreres af Kysdirektoratet, fordeles med 150 mio. kr. i 2022 og 150 mio. kr. i 2023. Der kan ansøges om støtte fra puljen til kommunale fællesprojekter, hvor behovet for kystbeskyttelse er udpeget i værktøjet www.kystplanlægger.dk Staten gav i januar 2023 tilsagn om 2,1 mio. kr. i støtte til projektet i Hyllingeriis.

I 2022 ansøgte Frederikssund Kommune puljen for det kommunale fællesprojekt Hyllingeriis. I 2023 ansøges puljen for det kommunale fællesprojekt Frederikssund Nord.

BAGVEDLIGGENDE PLANER, AFTALER MM.	Klimatilpasningsplan
TIDSPLAN	2023 og frem
SAMARBEJDSPARTNERE OG ROLLER	Ikke relevant
CO ₂ -REDUKTION I 2030	Ikke relevant
INVESTERINGSBEHOV	Ikke relevant
FINANSIERING	Ikke relevant
PERSONALERESSOURCER	Eksisterende
MÅLTAL	Den opnåede støtte besluttes af Kysdirektoratet som en samlet afvejning i mellem de ansøgte projekter
MERVÆRDI	Støtte fra puljen bidrager til finansiering af den brugerbetalte kystbeskyttelse

4.12 Naturbaseret kystbeskyttelse



BESKRIVELSE

Vi vil tage højde for, at kystbeskyttelse etableres med henblik på så vidt muligt at bevare den eksisterende natur i projektområderne og samtidig leve op til hensynene i kystbeskyttelsesloven ud fra en helhedsorienteret vurdering. Med naturbaseret kystbeskyttelse er naturen medspiller i beskyttelsen.

BAGVEDLIGGENDE PLANER, AFTALER MM.	Klimatilpasningsplan 2023 og Kyststrategi (indsats 4.7)
TIDSPLAN	Ikke relevant
SAMARBEJDSPARTNERE OG ROLLER	Rådgiver
CO ₂ -REDUKTION I 2030	Ikke relevant
INVESTERINGSBEHOV	Ikke relevant
FINANSIERING	Ikke relevant
PERSONALERESSOURCER	Eksisterende
MÅLTAL	Løbende
MERVÆRDI	Kyststrækningerne beskyttes og kystlandskabet forbliver attraktivt som rekreativt område for mennesker og der værnes om det naturlige plante og dyreliv



4.13 Klimatilpasning tænkes ind i ny spildevandsplan

BESKRIVELSE

De øgede regnmængder lægger pres på kloaksystemerne i Frederikssund Kommune. Flere steder i kommunen er kloaksystemerne ikke store nok til både at håndtere både spildevand og regnvand i samme kloakrør.

Samtidig er kommunen udfordret af, at grundvandet står højt visse steder, hvor spildevandsplanen fastlægger at tag- og overfladevand skal nedsive.

Frederikssund Kommune ønsker at opnå et kloaksystem, der er robust overfor fremtidens klimaforandringer. Der vil i løbet af 2023 blive udarbejdet en ny spildevandsplan, der vil indarbejde nogle af disse klimaudfordringer.

BAGVEDLIGGENDE PLANER, AFTALER MM.	Klimatilpasningsplan 2023, Spildevandsplan 2013-2021
TIDSPLAN	2023
SAMARBEJDSPARTNERE OG ROLLER	Novafos
CO ₂ -REDUKTION I 2030	Ikke relevant
INVESTERINGSBEHOV	Intet
FINANSIERING	Afsatte driftsmidler
PERSONALERESSOURCER	Eksisterende i Spildevandsteamet
MÅLTAL	I 2023 er der udarbejdet en ny spildevandsplan
MERVÆRDI	<p>I planlægningen udnytter vi klimatilpasningen til at skabe flere grønne og blå kvaliteter i byområderne, der inviterer til sociale fællesskaber, trivsel og sundhed.</p> <p>Regnvandsbassiner skal have dobbeltfunktioner i nye byområder, sådan at de udover at håndtere og rense vandet også bidrager med andre kvaliteter f.eks. inviterer til ophold, bidrager med herlighedsværdier og giver plads til nære naturoplevelser.</p> <p>Potentialerne for vandtilbageholdelse og fordampning, naturoplevelser mm. i byernes større grønne strøg udnyttes og forbindelserne i og til dem styrkes til gavn for sundhed, naturbevidsthed, trivsel og sociale fællesskaber</p>



4.14 Differentieret serviceniveau for oversvømmelse

BESKRIVELSE

I spildevandsplanen skal kommunen vælge mellem to overordnede spor til fastsættelse af serviceniveauerne. På baggrund af screeningen vil Kommunen (Spor A) eller Novafos (Spor B) udpege vandoplade, hvor der skal udføres flere detaljerede beregninger med henblik på at opnå takstfinansiering af klimatilpasning med afsæt i serviceniveaubekendtgørelsen

Det overordnede formål med serviceniveaubekendtgørelsen er, at spildevandsforsyningsselskabet Novafos kan bidrage med den nødvendig klimatilpasning i form af et øget serviceniveau for håndtering af tag-og overfladevand

Novafos må kun finansiere klimatilpasning som er "samfundsøkonomisk hensigtsmæssigt". For at undersøge om der er en samfundsmæssig økonomisk gevinst ved at hæve serviceniveauet for tag-og overfladevand visse steder, er der foretaget en screening for serviceniveau for vand på terræn.

Et serviceniveau udtrykker, hvor ofte vand fra regnvandskloaker og fælleskloaker må forekomme på terræn. Screeningens anvendes til prioritering af vandoplade i den videre planlægningsproces af klimatilpasning.

BAGVEDLIGGENDE PLANER, AFTALER MM.	Klimatilpasningsplan 2023, Spildevandsplan 2013-2021
TIDSPLAN	2024-2030
SAMARBEJDSPARTNERE OG ROLLER	Novafos
CO₂-REDUKTION I 2030	Ikke relevant
INVESTERINGSBEHOV	400.000 kr./år til samfundsøkonomiske beregninger, hvis spor A vælges. 100.000 kr./år til samfundsøkonomiske beregninger, hvis spor B vælges
FINANSIERING	Finansiering vil indgå i investeringsplan om implementering af Klimaplan 2045
PERSONALERESSOURCER	½ årsværk til gennemførelse af indsats 4.1, 4.2, 4.3, 4.4, 4.10, 4.14 og 4.16 i Center for By og Landskab. Ressourcer fra relevante fagområdet til helhedsorienteret planlægning skal prioriteres
MÅLTAL	I 2030 er der godkendte områdeplaner for at håndtere øgede regnmængder i kloaksystemet. I 2050 er kloaksystemet klimatilpasset til et samfundsøkonomisk hensigtsmæssigt niveau
MERVÆRDI	Vi går efter de samfundsøkonomisk mest optimale klimaløsninger, så vi kan spare penge på længere sigt

4.15 Robusthedsanalyser for Sillebro Å og Græse Å



BESKRIVELSE

For at vurdere om et vandløb har kapacitet til at modtage overfladevand, er det nødvendigt at gennemføre robusthedsanalyser. Robusthedsanalyser er et værktøj til at bestemme den optimale neddrøsling ved udledning af overfladevand til vandløb. Robusthedsanalysen giver både Frederikssund Kommune og Novafos et vigtigt grundlag for at vurdere, hvor meget vand der skal tilbageholdes og opmagasineres for ikke at påvirke vandløbene.

Novafos har iværksat, at der gennemføres robusthedsanalyser for Græse Å og Sillebro Å.

BAGVEDLIGGENDE PLANER, AFTALER MM.	Klimatilpasningsplan 2023
TIDSPLAN	2023
SAMARBEJDSPARTNERE OG ROLLER	Novafos
CO ₂ -REDUKTION I 2030	Ikke relevant
INVESTERINGSBEHOV	Novafos gennemfører analyserne
FINANSIERING	Afholdes af Novafos
PERSONALERESSOURCER	Eksisterende
MÅLTAL	Robusthedsanalyser gennemført i 2023
MERVÆRDI	Der er meget miljø og mange penge på spil, når der skal udledes regnvand til vandløb. Ved at gennemføre robusthedsanalyser sikrer vi, at der ikke sker en overinvestering af unødvendig store regnvandsbassiner. Regnvandsbassiners primære funktion er tilbageholdelse af vand og fjernelse af næringsstoffer, tungmetaller og organiske forureninger

4.16 Klimalavbundsprojekter



BESKRIVELSE

Et klimalavbundsprojekt handler om at hæve vandstanden i et område, for at reducere frigivelsen af CO₂ og andre klimagasser.

Det er besluttet nationalt, at der skal arbejdes mere aktivt med at udtage lavbundsarealer og omdanne til vådområder. Med klimaindsatsen "Kortlægning af vådområder og lavbundsarealer (3.2)" igangsætter vi den indledende proces, hvor vi vil undersøge hvilke lavbundsarealer, der er mest egnet og som kan danne grundlag for en ansøgning om støttepuljer.

Lavbundsarealer er oplagte at tænke ind i klimatilpasningsprojekter, hvor egnede områder bevidst oversvømmes, for at undgå oversvømmelser nedstrøms i vandsystemerne.

Vi vil i samarbejde med Novafos undersøge, om der er områder, hvor vi med fordel kan kombinere tilbageholdelse af vand på lavbundsarealer med klimatilpasning af kloaksystemet.

BAGVEDLIGGENDE PLANER, AFTALER MM.	Klimatilpasningsplan, naturstrategi, spildevandsplan
TIDSPLAN	2024 og frem
SAMARBEJDSPARTNERE OG ROLLER	Novafos og lodsejere
CO₂-REDUKTION I 2030	Fastlægges for det enkelte projekt
INVESTERINGSBEHOV	250.000 til analyser i 2025 og 2026
FINANSIERING	Finansiering vil indgå i investeringsplan om implementering af Klimaplan 2045. Der er mulighed for medfinansiering af projekterne via puljemidler, Novafos og Frederikssund Kommune
PERSONALERESSOURCER	½ årsværk til gennemførelse af indsats 4.1, 4.2, 4.3, 4.4, 4.10, 4.14 og 4.16 i Center for By og Landskab
MÅLTAL	Målet er, at der er udtaget 1 km ² lavbundsareal senest i 2030
MERVÆRDI	Udtagning af lavbundsgrunde bidrager både til sikring af biodiversitet, reduktion af kvælstofudvaskning og lavere udledning af drivhusgasser. Projekterne giver mulighed for at integrere natur og landskabsinteresser, f.eks. ved genslyngning af vandløb

4.17 Koordinering af vandløb på tværs



BESKRIVELSE

Den helhedsorienterede tilgang i er nødvendig for at sikre, at én kommune ikke sender problemerne videre "ned ad vandløbet" – til nabokommunen.

Mere vand fra regn, grundvand og en stigende havvandstand resulterer i øget vand i vandløbene. Det kan dog også betyde udtørring i længerevarende tørkeperioder. En del af vandløbene i Frederikssund løber gennem flere kommuner, og derfor er det vigtigt at der planlægges på tværs af kommunerne, for at skabe enighed og ensretning af klimatilpasning for vandløbene. Det er stadig den enkelte kommune, der gennemfører de konkrete indsatser og foretager vedligeholdelsen i deres dele af vandløbssystemerne.

Vi deltager aktivt i vandløbssamarbejder med omegnskommuner med fokus helhedsorienteret vandløbsplanlægning.

BAGVEDLIGGENDE PLANER, AFTALER MM.	Klimatilpasningsplan 2023
TIDSPLAN	2023 og frem
SAMARBEJDSPARTNERE OG ROLLER	Novafos og omegnskommuner
CO ₂ -REDUKTION I 2030	Ikke relevant
INVESTERINGSBEHOV	Ingen
FINANSIERING	Afholdes af eksisterende driftsmidler
PERSONALERESSOURCER	Eksisterende
MÅLTAL	Deltager aktivt i vandløbssamarbejder
MERVÆRDI	Vi løfter i et bredt samarbejde og vi inkluderer vandløbene i det samlede vandkredsløb, når vi planlægger

4.18 Sikring af Frederikssund bymidte mod oversvømmelse fra Sillebro Å



BESKRIVELSE

Sillebro Å har sit udløb i Frederikssund by, som ligger lavt og derfor er truet af oversvømmelse. Vi har løbende sikret os mod oversvømmelser fra Sillebro Å, men prognoser for fremtidens vejr viser, at det er nødvendigt med yderligere sikring.

Kortlægning af oversvømmelser fra vandløb viser, at der er stor risiko for, at Sillebro Å går over dens breder en del steder.

Fremtidens vejr byder på hyppigere stormflodshændelser, hvor havvand presses op i åen og kan give oversvømmelser. Vi har etableret en højtvands-lukke, som kombineret med kommende digeprojekter, skal sikre byen mod oversvømmelse fra åen.

Fremtidens vejr byder også på flere langvarige regnhændelser, som giver mere vand i vandløbene. Robusthedsanalysen for Sillebro Å giver både Frederikssund Kommune og Novafos et vigtigt grundlag for at vurdere, hvor meget vand der skal tilbageholdes og opmagasineres for ikke at påvirke vandløbet. I samarbejde med Novafos og omegnskommuner, vil vi undersøge hvilke løsninger, der er for at forhindre oversvømmelser.

BAGVEDLIGGENDE PLANER, AFTALER MM.	Klimatilpasningsplan 2023
TIDSPLAN	2023 og frem
SAMARBEJDSPARTNERE OG ROLLER	Novafos og omegnskommuner
CO ₂ -REDUKTION I 2030	Ikke relevant
INVESTERINGSBEHOV	Ikke afklaret
FINANSIERING	Ikke afklaret
PERSONALERESSOURCER	Eksisterende
MÅLTAL	I 2035 er risikoområder omkring byer sikret mod oversvømmelse fra vandløb
MERVÆRDI	Vi løfter i et bredt samarbejde. Vi indtænker øgede vandmængder som en ressource som skaber merværdi i kommunen og inkluderer vandløbene i det samlede vandkredsløb, når vi planlægger

4.19 Ny vandforsyningsplan



BESKRIVELSE

Vi har behov for en ny samlet vandforsyningsplan for Frederikssund Kommune, da nuværende er fra før kommunesammenlægningen og planperioden er udløbet. Herudover har drikkevandsområdet oplevet store forandringer de seneste år pga. fund af miljøfremmede stoffer. Vandforsyningsplanen skal sikre borgere og virksomheder tilstrækkeligt rent drikkevand, uden at indvindingerne påvirker grundvandsressourcen og miljøet negativt.

Vandforsyningsplanen bør indeholde en risikovurdering af klimaforandringernes påvirkning på grundvandsniveauet i relation til terrænoverfladen og mobilisering af forureninger.

Om sommeren kan længere tørkeperioder og større fordampning øge efterspørgslen på vand og dermed presset på grundvandsressourcen og vandværkers kapacitet. Landbruget, naturen, industrien og forbrugerne vil i perioder kunne opleve knaphed på grundvand, som kan påvirke negativt.

Det terrænnære grundvand er en stigende problemstilling i nogle af vores byer, og med klimaforandringer forventes denne stigning at fortsætte. Vandforsyningsplanen bør desuden vurdere konsekvenser ved lukning af vandindvindingsanlæg som følge af forurening mv. En lukning kan påvirke det terrænnære grundvand yderligere og kan give oversvømmelser i indvindingsområdet.

Derudover skal planen sikre forsyningssikkerheden, hvis vandværker bliver nødsaget til at lukke, oftest grundet forurening af borer. Udbredelsen af drikkevand fra vandværker til borgere og virksomheder i de områder, hvor det ikke er tilgængeligt er vigtigt, da forurening af egen boring kan gøre tilslutning økonomisk urimeligt dyrt for enkelte borgere og virksomheder, eller direkte umuligt hvis grundvandet er forurennet.

BAGVEDLIGGENDE PLANER, AFTALER MM.	Klimatilpasningsplan, vandforsyningsplaner for Slangerup, Frederikssund, Jægerspris og Skibby
TIDSPLAN	2024
SAMARBEJDSPARTNERE OG ROLLER	Almene vandværker i Frederikssund Kommune
CO₂-REDUKTION I 2030	Ikke relevant
INVESTERINGSBEHOV	800.000 kr.
FINANSIERING	Finansiering vil indgå i investeringsplan om implementering af Klimaplan 2045
PERSONALERESSOURCER	½ årsværk til nye grundvandsindsatser (4.19, 4.20 og 4.21)
MÅLTAL	Ny vandforsyningsplan er vedtaget i 2024
MERVÆRDI	Højet forsyningssikkerhed og sikre tilstrækkeligt rent drikkevand til borgere og virksomheder på økonomiske rimelige vilkår

4.20 Udarbejdelse af nedsivningspotentialkort



BESKRIVELSE

Nedsivning af overfladevand er ikke muligt mange steder i Frederikssund Kommune. Det skyldes både at cirka halvdelen af kommunes areal er udlagt med særlige drikkevandsinteresser og derfor renegere restriktive krav til hvad og hvor der må nedsives. Desuden står det terrænære grundvand højt flere steder, hvilket umuliggør nedsivning.

Klimaforandringerne vil i fremtiden føre til mere nedbør og derfor føre til flere/større områder med højtstående grundvand, i nogen områder på/over terræn.

For at få et bedre grundlag for at vurdere muligheder for etablering af LAR-anlæg, faskiner og nedsivningsanlæg vil vi udarbejde et nedsivningspotentialkort. Nedsivningspotentialkortet kan kun give en indikation af om nedsivning er muligt, men det vil et skabe overblik over de områder hvor det er muligt, ikke muligt og hvor det skal vurderes. Desuden vil det lette sagsbehandlingen på tværs af forvaltningen. Der skal gives myndighedstiladelse til nedsivning.

BAGVEDLIGGENDE PLANER, AFTALER MM.	Klimatilpasningsplan 2023
TIDSPLAN	2023 og frem
SAMARBEJDSPARTNERE OG ROLLER	Novafos
CO ₂ -REDUKTION I 2030	Ikke relevant
INVESTERINGSBEHOV	200.000 kr.
FINANSIERING	Finansiering vil indgå i investeringsplan om implementering af Klimaplan 2045
PERSONALERESSOURCER	½ årsværk til nye grundvandsindsatser (4.19, 4.20 og 4.21)
MÅLTAL	Nedsivningspotentialkort udarbejdet i 2023
MERVÆRDI	Helhedsorienteret vandplanlægning

4.21 Dataindsamling til vurdering af det terrænnære grundvand



BESKRIVELSE

Det terrænnære grundvand er en stigende problemstilling i nogle af vores byer, og med klimaforandringer forventes denne stigning at fortsætte. Der er generelt meget få systematisk indsamlede data fra det terrænnære grundvand. Det terrænnære grundvandsniveau svinger med naturlige sæsonvariationer og ved kraftige nedbørshændelser. Variationen er påvirket af en række lokale faktorer som ofte kan være vanskelige at vurdere betydningen af. Vi har ikke tilstrækkelig viden og data til at kunne opstille en hydrogeologisk model som kan modellere nutidige og fremtidige scenarier/prognoser i områder med højtstående grundvand. Vi vil gennemføre et dataindsamlingsprojekt som kan bidrage til planlægningen, og på sigt, udarbejdelsen af kort (GIS) og hydrogeologisk model, som vil give indsigt i det terrænnære grundvands- spejl/magasin og betydningen for arealanvendelsen i områder med højtstående grundvand nu og i fremtiden.

BAGVEDLIGGENDE PLANER, AFTALER MM.	Klimatilpasningsplan, Statusnotat, Dataudtrækning mv., Terrænnært Grundvand, NIRAS, maj 2022
TIDSPLAN	2023 og frem
SAMARBEJDSPARTNERE OG ROLLER	Novafos
CO₂-REDUKTION I 2030	Ikke relevant
INVESTERINGSBEHOV	200.000 kr. i 2024 og 25.000 årligt til løbende monitorering
FINANSIERING	Finansiering vil indgå i investeringsplan om implementering af Klimaplan 2045
PERSONALERESSOURCER	½ årsværk til nye grundvandsindsatser (4.19, 4.20 og 4.21)
MÅLTAL	Dataindsamling iværksat i 2023 og opdateres fremadrettet
MERVÆRDI I FORHOLD TIL OVERVÅGNING AF DET TERRÆNNÆRE GRUNDTVAND	Helhedsorienteret vandplanlægning. Bidrage til planlægning af arealanvendelse i områder med terrænnært grundvand

4.22 Kortlægning af risici og handlemuligheder vedr. tørke og hedeølge



BESKRIVELSE

De stigende temperaturer og ændringer i nedbørsmønstre kommer i større eller mindre grad til at påvirke forskellige sektorer og samfundsgrupper i kommunen.

Det kan være sårbare og ældre borgere eller det kan være naturen, landbruget eller drikkevandsforsyningen. Klimatilpasning i forhold til tørke og hedeølge er et nyt område for Frederikssund Kommune, og der er behov for at blive klogere på den reelle risiko. Både i forhold til nødvendig handling, men også så der ikke spildes tid og ressourcer på områder, hvor der ikke er risiko. Til dette arbejde vil det være relevant at inddrage beredskabet, børneinstitutioner samt de institutioner, der har den daglige kontakt med sårbare og ældre borgere. De ved, hvilke forholdsregler der tages ved hedeølger i dag. Derudfra kan der udvikles en plan for, hvorledes en fremtid med flere længerevarende hedeølger håndteres, således at de mest sårbare grupper sikres.

BAGVEDLIGGENDE PLANER, AFTALER MM.	Klimatilpasningsplan 2023
TIDSPLAN	2024-25
SAMARBEJDSPARTNERE OG ROLLER	Kommunens institutioner med borgerkontakt, Vej og Park, Beredskabet og Novafos
CO ₂ -REDUKTION I 2030	Ikke vurderet
INVESTERINGSBEHOV	100.000 kr. til analyser
FINANSIERING	Finansiering vil indgå i investeringsplan om implementering af Klimaplan 2045
PERSONALERESSOURCER	Eksisterende
MÅLTAL	Kortlægning af risici og handlemuligheder vedr. tørke og hedeølge. I 2025 har vi udarbejdet en plan for, hvordan vi bliver modstandsdygtig overfor tørke, hede og varme
MERVÆRDI	Vi tænker beplantning med i byplanlægningen. Træer og buske sikrer forsinkelse og fordampning af vand og køling af luften på varme dage og er samtidig med til at gøre byen rar at opholde sig i

5.

INDSATSOMRÅDE

ADFÆRD OG FORBRUG



5.1 Kommunens egne vareindkøb	76
5.2 Kommunens udbud og kontrakter	77
5.3 Mere og bedre genanvendelse	78
5.4 Lokale klimainitiativer	79
5.5 Ungeklimaråd	80
5.6 Fremme bæredygtighed ved byudvikling	81
5.7 Klimahensyn i politiske beslutninger	82



5.1 Kommunens egne vareindkøb



BESKRIVELSE

Kommunes indkøb kan i høj grad medvirke til at begrænse klimabelastningen - ikke mindst de forbrugsrelaterede udledninger. Vi ønsker at tage ansvar for vores forbrug og vælge produkter der kan reducere vores belastning af klima og miljø. Grønne kommunale indkøb er et centralt element i kommunens indkøbspolitik 2022-2026. Indkøbspolitikken lægger op til at konkrete målsætninger for grønne indkøb fastsættes i klimaplaner. Indkøbspolitikken har fokus på tre overordnede indsatser:

- Cirkulære indkøb og madspild
- Bæredygtig produktion, håndtering og distribution
- Miljømærker

Kommunes indkøbsstrategi for varekøb fastsætter konkrete målsætninger for visse vareindkøb. I takt med at vi får mere viden vil vi løbende udvikle indkøbsstrategier med nye målsætninger.

BAGVEDLIGGENDE PLANER, AFTALER MM.	Indkøbspolitik, Indkøbsstrategi for varekøb, Klimahandleplan 2020-2024
TIDSPLAN	2023 og frem
EKSTERNE SAMARBEJDSPARTNERE	SKI, KL og Nordsjællands Fællesindkøb
CO₂-REDUKTION I 2030	Ikke estimeret
INVESTERINGSBEHOV	Merudgift til miljømærkede produkter: 350.000 kr./år. Meromkostninger til fødevarer og møbler er afhængigt af, hvilke konkrete målsætninger, der fastlægges
FINANSIERING	Meromkostninger vil indgå i forhandlingerne om budget 2024-2027
PERSONALERESSOURCER	Eksisterende ressourcer flere centre
MÅLTAL	I 2023 er der nedsat en tværorganisatorisk arbejdsgruppe, som skal komme med anbefalinger til klimavenlig mad og mindre madspild. Senest i 2024 er der vedtaget retningslinjer for begrænsning af forbruget på klimabelastende fødevarer, herunder særligt kød og fastsat krav til procentandelen af økologiske fødevarer. Indkøb af forbrugs- og kontorartikler sker i form af miljømærkede produkter, hvor det er muligt. Indkøb af LED-lyskilder til kommunens bygninger fra de to bedste energiklasser i energimærkningen. I 2023 har vi taget stilling til om vi skal deltage i digital genbrugsplatform for kontormøbler
MERVÆRDI	Befolkningssundhed. Mindre pres på naturen

5.2 Kommunens udbud og kontrakter



BESKRIVELSE

Kommunerne kan bidrage til omstillingen ved at stille krav til vores anlægsudbud og driftskontrakter.

Bygge- og anlæg

Der er stort potentiale ved stille krav til byggeri. Fra januar 2023 er det et krav i bygningsreglementet at lave LCA-beregninger (Liv-CyklusAnalyser) for alt nybyggeri. Nybyggeri over 1.000 m² skal desuden overholde grænseværdier på 12 kg CO₂/m²/år.

- Vi vil opbygge kompetencer i de relevante afdelinger om bæredygtigt byggeri og beslutte, om der skal fastlægges yderligere krav end lovpåkrævet i de enkelte projekter.
- Vi vil stille krav om genbrug og genindbygning af materialer i vores byggerier.
- Vi vil arbejde for at nedsætte CO₂-udledningen ved nybyg og nyanlæg ved at genbruge og genindbygge materialer, når det giver værdi for det enkelte projekt.
- Vi har fokus på materialevalg og anvender materialer med lang levetid.
- Vi vil arbejde for at reducere overskudsjord. I Vinge vil vi håndtere al overskudsjord inden for Vingeområdet.
- Vi vil genbruge skærverne fra slidlaget på samme vejstrækning med en ny levetid.
- Vi vil genbruge materialerne fra renoveringsprojekter af vejstrækninger til fortove og cykelstier på samme vejstrækninger.

Fossilfri transport

I takt med udviklingen vil vi stille krav om fossilfri varetransport til kommunen, busdrift, affaldsindsamling, drift af grønne områder, vintervedligeholdelse og øvrig kørsel for kommunen. (Se afsnit 2.20)

- Vi vil stille krav til fossilfri transport i vores kontrakter.

BAGVEDLIGGENDE PLANER, AFTALER MM.	Indkøbspolitik, Klimahandleplan 2020-2024, Jordhåndteringsstrategi for Vinge, Affaldsplan 2021-2030
TIDSPLAN	2023 og frem
EKSTERNE SAMARBEJDSPARTNERE	Leverandører i bygge- og anlægsbranchen, Movia, leverandører af indsamling af affald
CO₂-REDUKTION I 2030	Ikke estimeret
INVESTERINGSBEHOV	Meromkostninger vil indgå i de enkelte anlægsprojekter og driftskontrakter
FINANSIERING	Vil indgå i budgettet for det konkrete projekt
PERSONALERESSOURCER	Eksisterende i Vej og Trafik, Kommunale Ejendomme og Indkøb og Udbud
MÅLTAL	Dokumentere fremdriften på ovenstående indsatser hvert år
MERVÆRDI	Mindre pres på naturens ressourcer. Den sundheds- og miljøskadelig partikelforurening reduceres

5.3 Mere og bedre genanvendelse



BESKRIVELSE

Vi skal udnytte jordens ressourcer bedst muligt. Vi skal genbruge mere og købe varer med lang levetid. Når en vare ikke kan genbruges længere, skal den genanvendes til nye materialer.

I kommunens affaldsplan 2021-2030 er der fokus på mere og bedre genanvendelse. Borgere og virksomheder skal sortere deres affald for at øge mængden af affald, der genanvendes.

Gennem erhvervs- og vækstpolitikken understøtter vi erhvervslivets arbejde med at sikre at virksomhederne sorterer deres affald.

Når kommunen afvikler arrangementer, vil vi have fokus på affaldssortering og vi vil arbejde hen imod at kunne begrænse brugen af engangsemballage.

Vi vil i samarbejde med arrangørerne af festivaler og events på kommunens arealer udvikle koncepter til bæredygtig afvikling.

BAGVEDLIGGENDE PLANER, AFTALER MM.	Affaldsplan 2021-2030 Klimahandleplan 2020-2024 Erhvervs- og vækstpolitik og handleplan
TIDSPLAN	2023 og frem
EKSTERNE SAMARBEJDSPARTNERE	Frederikssund Erhverv Vestforbrænding Lokale aktører der afvikler festivaler og andre events på kommunens arealer
CO₂-REDUKTION I 2030	Ikke estimeret
INVESTERINGSBEHOV	5,9 mio. kr. i 2024
FINANSIERING	Borgernes øgede sortering finansieres over affaldsstaksten. Omkostninger til øget sortering i kommunes institutioner afvikles over driften. I investeringsplanen er afsat anlægsmidler til etablering af affaldsgårde ved kommunens institutioner. Virksomheder og lokale aktører skal selv betale for øget sortering
PERSONALERESSOURCER	Eksisterende i Klimateam, Affaldsteam og Kultur og Fritid
MÅLTAL	Andelen af husholdningsaffald til genanvendelse øges til 55% i 2030. I 2024 afvikles kommunens egne events med fokus på at begrænse engangsemballage og med øget affaldssortering. I 2024 har vi i samarbejde med aktører udviklet et koncept til afvikling af bæredygtige festivaler og events
MERVÆRDI	Mindre pres på naturens ressourcer.

5.4 Lokale klimainitiativer



BESKRIVELSE

Den grønne omstilling kommer til at gå tæt på vores adfærd og kommer i højere grad til at handle om den måde vi lever på, transporterer os på og spiser på. Det er en langt større opgave, end det vi hidtil har været vant til.

Forandringsprocessen skal være en naturlig del af medarbejdernes hverdag. Klimaindsatsen skal forankres bredt i organisationen og vi vil udvikle medarbejdernes viden om klimaindsatser og omstillingsprocessen.

Vi vil indgå i samarbejder og støtte op om lokale frivillige klimainitiativer i hele kommunen, der kan bidrage til omstillingsprocessen. Vi deltager aktivt i Danmarks Biblioteksforenings årlige verdensmålsuge.

Gennem Erhvervs- og vækstpolitikken understøtter vi erhvervslivets arbejde med den grønne omstilling.

BAGVEDLIGGENDE PLANER, AFTALER MM.	Klimahandleplan 2020-2024 Erhvervs- og vækstpolitik
TIDSPLAN	2023 og frem
EKSTERNE SAMARBEJDSPARTNERE	Campus, Grønne Nabofællesskaber, Danmarks Naturfredningsforening, Frederikssund Klimaforening, Grønnere Frederikssund og Frederikssund Erhverv
CO₂-REDUKTION I 2030	Ikke estimeret
INVESTERINGSBEHOV	250.000 kr./år til afvikling af klimaaktiviteter
FINANSIERING	Omkostninger vil indgå i budgetaftale om implementering af Klimaplan 2045
PERSONALERESSOURCER	Eksisterende. Der skal allokeres personaleressourcer i fra hele organisation for at opnå en bred forankring
MÅLTAL	I 2023 er lagt en plan for, hvordan klimaindsatsen forankres i hele organisationen I 2023 tages stilling til om det skal være muligt at søge økonomisk støtte til projekter, der kan bidrage til omstillingsprocessen I 2023/24 udvikles et projekt om, hvordan der kan opbygges mere viden om klimatiltag i organisationen
MERVÆRDI	Nye lokale fællesskaber

5.5 Ungeklimaråd



BESKRIVELSE

Der skal oprettes et Ungeklimaråd, som kan bidrage til arbejdet med den grønne omstilling i Kommunen.

De unge er en vigtig målgruppe i kommunes klimaarbejde. Det er dem, der skal færdiggøre den grønne omstilling og de er den målgruppe, der kan gøre den største forskel på sigt.

Kommunen vil gerne understøtte oprettelsen af et Ungeklimaråd og støtte dem i deres arbejde med forskellige klimainitiativer. Aktiviteterne skal være på de unges præmisser og Ungeklimarådet skal være selvstyrende og organisere arbejdet efter deres behov og ønsker.

BAGVEDLIGGENDE PLANER, AFTALER MM.	Klimahandleplan 2020-2024
TIDSPLAN	2023 og frem
EKSTERNE SAMARBEJDSPARTNERE	Campus og det eksisterende Ungeråd
CO₂-REDUKTION I 2030	Ikke estimeret
INVESTERINGSBEHOV	Indeholdt i indsats 5.4
FINANSIERING	Indeholdt i indsats 5.4
PERSONALERESSOURCER	Eksisterende i Klimateamet
MÅLTAL	I 2023 skal Ungeklimarådet nedsættes og de første projekter skal være igangsat
MERVÆRDI	Nye fællesskaber blandt unge

5.6 Fremme bæredygtighed ved byudvikling



BESKRIVELSE

Første skridt mod at fremme bæredygtighed ved byudvikling er at have dialogen med developere om bæredygtigheden i projektet.

Vi vil udarbejde et inspirationskatalog med ideer til styrkelse af byudviklingsprojekters bæredygtighed, som skal sikre, at vi sammen med investoren når bredt rundt om bæredygtighedsaspekter, når vi starter dialogen om tilvejebringelse af en lokalplan.

Bæredygtighed ved byudvikling har mange forskellige aspekter. Blandt andet afstand til byens funktioner, stiforbindelser til bløde trafikanter, lavt energiforbrug i bebyggelse, klimavenlige opvarmningsformer, vedvarende energi, støjsnærhed, boligstørrelser, byggematerialer, fællesfaciliteter, vandhåndtering, støjhensyn og meget, meget andet. Der bør være en helhedsorienteret tilgang til fremtidens byudvikling, hvilket involverer flere forskellige vigtige aspekter og er ikke kun et spørgsmål om reduceret CO₂-udledning. Den økonomiske, miljømæssige og ikke mindst sociale bæredygtighed af et projekt skal italesættes og byudviklingsprojektet skal udvikles igennem dialogen om bæredygtighed.

Inspirationskataloget skal sikre, at potentialer for at øge bæredygtigheden identificeres tidligt i dialogen med bygherren, og indarbejdes i det efterfølgende lokalplanarbejde.

BAGVEDLIGGENDE PLANER, AFTALER MM.	Planstrategi 23, Kommuneplan, Klimatilpasningsplan 2023
TIDSPLAN	2024
EKSTERNE SAMARBEJDSPARTNERE	Developere, erhvervsliv og forsyningsselskaber
CO₂-REDUKTION I 2030	Ikke estimeret
INVESTERINGSBEHOV	200.000 til udvikling af inspirationskataloget
FINANSIERING	Omkostninger vil indgå i budgetaftale om implementering af Klimaplan 2045
PERSONALERESSOURCER	Eksisterende
MÅLTAL	I 2024 har vi udviklet et inspirationskatalog til at fremme dialogen om bæredygtighed i vores byudviklingsprojekter. Vi udvikler vores byer med blik for forebyggelse og håndtering af klimaudfordringerne. Vi tager dialogen med developere, så vi kan få principper for bæredygtighed ind i byudviklingsprojekterne
MERVÆRDI	Vi planlægger med udgangspunkt i at få mere bæredygtige bebyggelser. Vi finder de bæredygtige løsninger som stedet kræver og de løsninger stedet giver mulighed for i samarbejde med developeren. Merværdien kan være sundhed, lavt energiforbrug, socialt fællesskab, grønnere omgivelser mm

5.7 Klimahensyn i politiske beslutninger



BESKRIVELSE

Frederikssund Kommune har i 2022 taget initiativ til oprettelse af et kommunalt netværk om klimabudgetter i KL-regi. Vi vil fortsat bidrage til udviklingen af en fælles metode i KL-regi til fastsættelse af klimaaftrykket i kommunale budgetter og til vurdering af klimahensyn i alle relevante beslutninger.

Det tager tid at forankre klima i de politiske beslutninger. Processen kræver modning af i hele organisationen og samtidig skal der frigives ressourcer til forankringsprocessen.

Vi vil undersøge muligheder for at fastsætte klimahensyn i den politiske beslutningsproces gennem samarbejdet med de andre kommuner i KL-regi.

BAGVEDLIGGENDE PLANER, AFTALER MM.	Ny indsats
TIDSPLAN	2023 og frem
EKSTERNE SAMARBEJDSPARTNERE	KL og andre kommuner
CO₂-REDUKTION I 2030	Ikke estimeret
INVESTERINGSBEHOV	300.000 kr.
FINANSIERING	Finansiering vil indgå i investeringsplan om implementering af Klimaplan 2045
PERSONALERESSOURCER	Eksisterende ressourcer i alle afdelinger med tovholderfunktion i Klimateamet og i Budget og Analyser
MÅLTAL	I 2025 har kommunen dannet sig et overblik over relevante beregningsmodeller, og hvordan disse bedst implementeres i politiske beslutninger og i administrationen
MERVÆRDI	Ved at indføre klimaregnskaber på kommunens forbrug og i politiske beslutninger, vil kommunen kunne agere langt mere klima resultatorienteret i forhold til klimamål. Opnå en stærkere forankring af klimabevidsthed i hele administrationen

KOLOFON

Titel:

KLIMAPLAN 2045
INDSATSKATALOG

Udgivelsesår:

2023

Udgiver:

Frederikssund Kommune
Torvet 2, 3600 Frederikssund

Fotos:

Frederikssund Kommune
Forsidefoto: Kenneth Jensen

