



# KLIMAPLAN 2045

Sammen om klimaet

---

# KLIMAPLAN 2045

## FORORD

---

Frederikssund Kommune er en klimaambitiøs kommune med bred politisk opbakning til klimaindsatsen. Kommunen fik sin første Klimastrategi i 2019 og en Klimahandleplan i 2020 med fokus på omstilling af kommunens egen drift. I 2021 vedtog Byrådet Klimahandleplan 2020-2024 med fokus på energi og transport. Kommunens nærhed til fjordene har desuden betydning, at arbejdet med klimatilpasning og beredskabet tidligt har været højt prioriteret.

Vi har med den politiske beslutning om at tilslutte os DK2020-klimapartnerskabet, forpligtet os til at sætte fokus på, hvor og hvordan vi som kommune kan indfri Parisaftalens målsætninger, ved at:

- Reducere CO<sub>2</sub>-udledningen og gennemføre tiltag, der indfrier den politiske målsætning om klimaneutralitet i 2045.
- Tilpasse og ruste kommunen til de skadelige virkninger af klimaforandringer, der rammer både nu og i fremtiden.
- Dokumentere de miljømæssige, økonomiske og sociale gevinster, som implementeringen af Parisaftalens målsætninger forventes at medføre.
- Sikre bred forankring af klimaindsatsen hos borgere, virksomheder og samarbejdspartnere, som kan danne grundlag for at etablere innovative partnerskaber med et bæredygtigt perspektiv.

Frederikssund Kommunes Klimaplan 2045 giver det samlede overblik over klimaindsatsen i Frederikssund og bygger på eksisterende, fagspecifikke planer, strategier og politikker. I planprocessen er der udarbejdet tre delplaner, som danner solidt grundlag for DK2020-arbejdet: Strategisk Energi og Varmeplan, Mobilitetsplan 2023 og Klimatilpasningsplan 2023.

I klimaplanen betragter vi klimatilpasning og reduktion af udledninger som et samlet hele, og planen sætter fokus på at identificere gensidige afhængigheder, der kan forbedre effektiviteten af begge dele og minimere risici ved investeringer.

Med godkendelse af Klimaplan 2045 forpligter byrådet sig til at implementere planen og løbende gøre status og revidere klimamål og -tiltag om nødvendigt.


### **Tina Tving Stauning**

Borgermester for Frederikssund Kommune

### **Søren Andreasen Weimann**

Formand for Klima, natur og energi

## INDHOLDSFORTEGNELSE

	<b>Klimaplan 2045 – Forord</b>	<b>2</b>
	<b>Kommunen i klimaperspektiv</b>	<b>4</b>
	<b>Vi er sammen om klimaindsatsen</b>	<b>6</b>
	<b>Bredt funderet Klimaplan 2045</b>	<b>7</b>
	<b>Klimaregnskab og klimamål</b>	<b>8</b>
	<b>1. Energi</b>	<b>13</b>
	<b>2. Transport</b>	<b>19</b>
	<b>3. Landbrug og natur</b>	<b>26</b>
	<b>4. Klimatilpasning</b>	<b>30</b>
	<b>5. Adfærd og Forbrug</b>	<b>38</b>
	<b>Klimaplan 2045 Opfølgning</b>	<b>40</b>

# KOMMUNEN I KLIMAPERSPEKTIV

Frederikssund Kommune er med sine **250 km<sup>2</sup>** den næststørste kommune i Nordsjælland. Kommunen har **lange kyststrækninger** ud til Isefjord og Roskilde Fjord. Kommunen har en **rig natur, vandløb og store skove**. Kommunen er kendetegnet ved det **åbne landbrugsland** hvor halvdelen af kommunens areal udgøres af marker. Frederikssund Kommune har **45000 indbyggere** og en **stigende befolkningstilvækst**. Der er fire større og mange landsbyer. Der bor samlet set 6000 borgere i landsbyerne. Frederikssund er en **bilkommune** og mange husstande har to eller flere biler. Bilen er det primære transportmiddel og langt overvejende det hurtigste transportmiddel på trods af to **S-togsstationer** i kommunen. Kommunen har **store produktionsvirksomheder**, som står for langt det meste af energiforbruget i form af el og naturgas.



se næste side



FREDRIKSSUND  
KOMMUNE





## Frederikssund Kommune er

# 250 km<sup>2</sup>



Sillebro Å løber gennem Frederikssund By

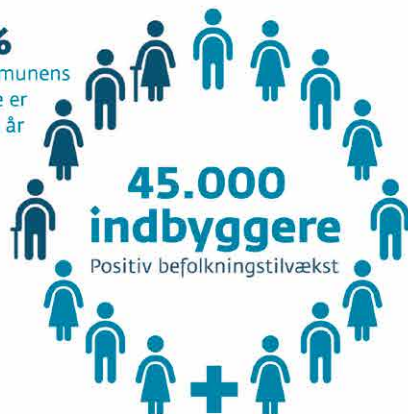
120 km kyst

100 km Vandløb

Højststående grundvand mange steder

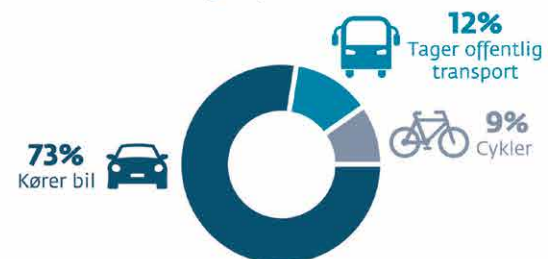
### 23%

af kommunens borgere er over 66 år



Mange aktive fællesskaber (lokalsamfund, foreninger og organisationer)

## Primære transport til arbejde/uddannelse:



FREDERIKSSUND KOMMUNE



22% af borgerne ejer ikke en cykel

13.353 pendler ud af kommunen

7.000 pendler ind i kommunen



### 9.219

pendler internt kommunen

## 26 km<sup>2</sup> beskyttet natur



Fire Natura 2000 områder



4,6 km<sup>2</sup> ny skov er planlagt



36 km<sup>2</sup> skov knap 15% af kommunens areal

## 8.500 boliger

er opvarmet med fossil opvarmning



Mange virksomheder med overskudsvarme

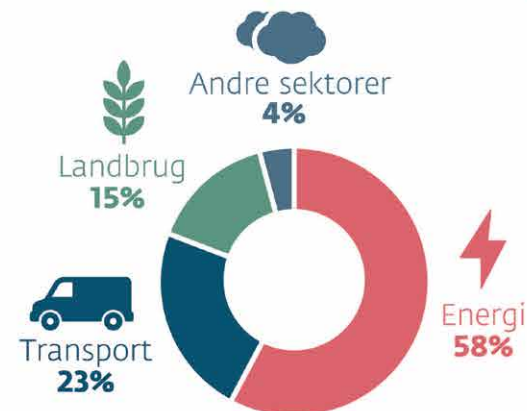
Gns. pendlerafstand er

## 24 km



af borgerne udenfor de 4 største byer ejer 2 biler eller mere

## CO<sub>2</sub>-udledninger kommer fra



### 13%

af befolkningen bor i landsbyer



## 4 større byer

(Frederikssund, Slangerup, Skibby og Jægerspris)



Detailhandel er koncentreret i de 4 største byer



God dækning med kollektiv trafik i de større byer

## 142 km<sup>2</sup> landbrugsarealer



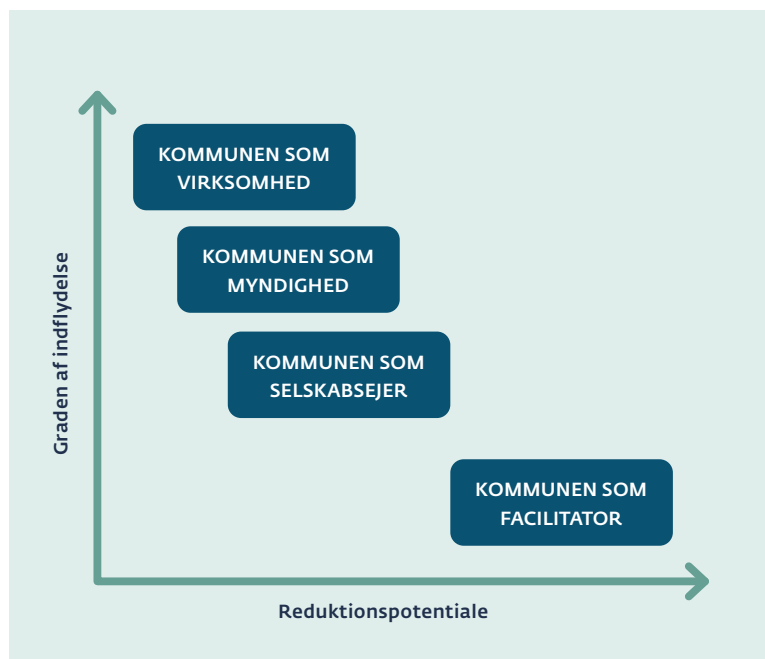
## 3 km<sup>2</sup>

Lavbundsjord kan omdannes til vådområder

# VI ER SAMMEN OM KLIMAINDSATSEN

Vi har et fælles ansvar for klimaet. Den grønne omstilling kræver store forandringer i samfundet. Den kræver, at vi er klar til at tænke nyt og finde på klimavenlige alternativer. Hensynet til klima og bæredygtighed indgår i stigende grad i varetagelsen af kommunens opgaver. Derfor skal klima og bæredygtighed tænkes ind i kommunens organisation, i kompetenceudvikling, i samarbejde på tværs af enheder og alle relevante beslutninger.

Kommunens skal i den grønne omstilling indtage rollen som facilitator og samarbejdspartner for virksomheder og borgere. Kommunen har flere roller i klimaindsatsen.



## 1. KOMMUNEN SOM VIRKSOMHED

Kommunen er en stor arbejdsplads med omkring 3.600 medarbejdere. Vi vil gerne inspirere og gå foran med det gode eksempel. Vi har opsat solceller, løbende energireoveret vores bygninger og vi er i gang med at udskifter bilparken til elbiler. Vi har lige vedtaget en indkøbspolitik, der har fokus på bæredygtige indkøb.

## 2. KOMMUNEN SOM MYNDIGHED

Kommunen kan som plan-, varme- og miljømyndighed påvirke rammerne for grønne projekter i kommunen.

## 3. KOMMUNEN SOM SELSKABSEJER

Kommunen bruger sit ejerskab af Vestforbrænding og Novafos og Movia til at udvikle kommunen i en klimaambitiøs retning.

## 4. KOMMUNE SOM FACILITATOR

Med klimaplanen sætter vi øget fokus på kommunens rolle for facilitator. Kommunen kan som facilitator øge potentialet for at reducere udledningerne hos borgere og virksomheder.



# BREDT FUNDERET KLIMAPLAN 2045

Klimaplanen står på skuldrene af en række eksisterende planer og politikker samt anbefalinger fra borgere og andre nøgleaktører. Særligt nedenstående planer bidrager til at understøtte klimaindsatsen:

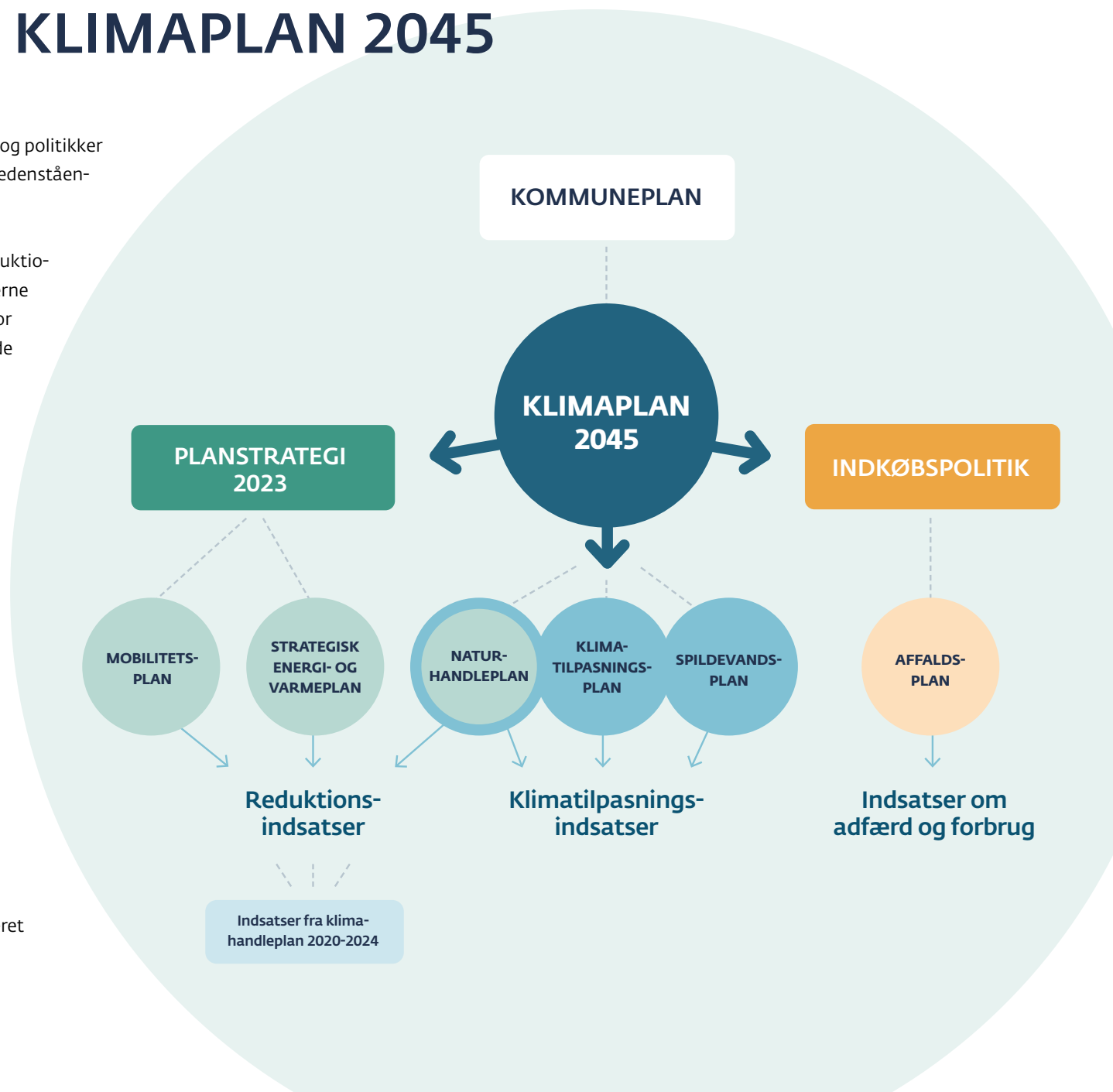
**STRATEGISK ENERGI- OG VARMEPLAN 2022** bidrager til reduktioner fra energiområdet. Fjernvarmeselskaberne og virksomhederne har en stor indflydelse på omstilling af energiforsyningen. Derfor er den strategiske energi- og varmeplan udarbejdet i samarbejde fjernvarmeselskaberne og Energipartnerskabet i Frederikssund Kommune.

**MOBILITETSPLAN 2023** bidrager til reduktioner fra transport. Mobilitetsplanen er udviklet i samarbejde med borgere og virksomheder i kommunen for at sikre den lokale forankring, der muliggør at indsatserne bliver en succes.

**KLIMATILPASNINGSPLAN 2023** bidrager til indsatser til at opnå en klimarobust kommune og der kan modstå klimaforandringerne. Her har været særligt fokus på at inddrage relevante fagområder samt Novafos for at opnå et helhedsorienteret syn på vandhåndtering.

**INDKØBSSTRATEGI 2022-2026:** Frederikssund Kommunes egen indkøbsstrategi har fokus på bæredygtig produktion, håndtering og distribution samt cirkulære indkøb og madspild.

**KLIMAHANDLEPLAN 2020-2024:** Indsatser fra klimahandleplanen er indarbejdet i indsatskatalog 2045. Klimarådet har været særligt inddraget i udviklingen af klimahandleplan 2020-2024.

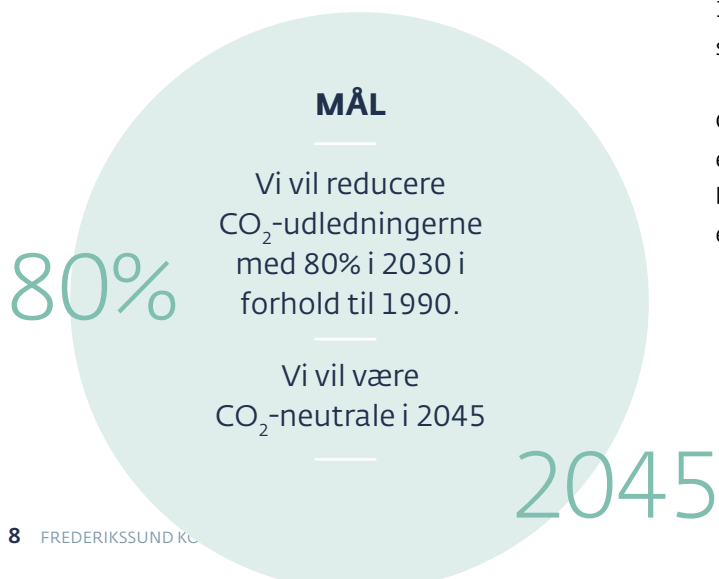


# KLIMAREGNSKAB OG KLIMAMÅL

Frederikssund Kommune vedtog sin første klimastrategi i 2019. Nu er tiden kommet til at sætte nye klimamål og lægge en langsigtet plan for at nå målene:

Vi har i 2023 hævet ambitionerne for den lokale klimaindsats. For os handler klimaindsatser om:

1. Begrænse af CO<sub>2</sub>-udledningen i kommunen gennem forskellige CO<sub>2</sub>-reducerende tiltag.
2. Ruste os til de klimaforandringer der kommer i fremtiden og som vi allerede mærker påvirker kommunen. Dette gør vi gennem en række klimatilpasningsprojekter.
3. Sikre os at vores klimatiltag støtter op om hinanden og har en bred forankring i lokalsamfundet og skaber merværdi.



## CO<sub>2</sub>-reduktion

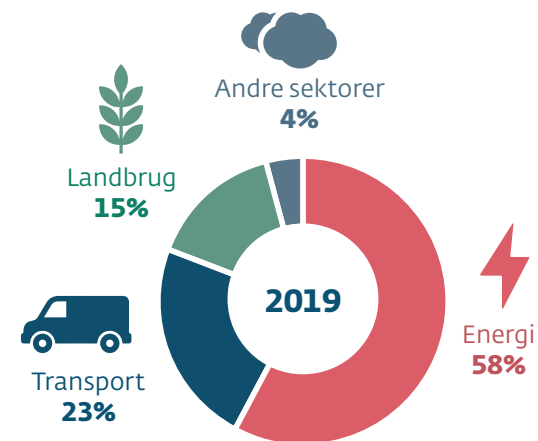
I Frederikssund Kommune arbejder vi aktivt med den grønne omstilling og har sat ambitiøse klimamål om at være CO<sub>2</sub>-neutrale i 2045. Det betyder, at vi i 2045 ikke vil udlede mere CO<sub>2</sub>, end vi optager, indenfor kommunens geografiske område.

I 2030 vil vi reducere udledningerne med 80% i forholdt til udledningerne i 1990. Det svarer til at udledningerne ikke må overstige 100.000 tons i 2030.

## Sådan ser klimaregnskabet ud

Kommunens CO<sub>2</sub>-udledning kommer hovedsageligt fra fire sektorer; energi, transport, landbrug samt andre sektorer, hvor energi udgør over halvdelen (58%), transport knap en fjerdedel (23%) og landbruget ca. 15%. Andre sektorer dækker over affaldsdeponi, kemiske processer og spildevand.

CO<sub>2</sub>-udledningerne er karakteriseret af en tung erhvervssektor, et stort gasforbrug til opvarmning i boliger og meget privatbilisme samt et landbrug bestående langt overvejende af dyrkning af marker.



- Erhvervssektoren står for det meste af energiforbruget i form af el og naturgas og udgør ca. 58%, dernæst kommer husholdningernes energiforbrug af el, gas og fjernvarme svarende til ca. 30% og resten er offentligt forbrug på ca. 12%.
- Transportsektoren udgør ca. 23% af kommunens samlede CO<sub>2</sub>-udledninger og kommer fra primært fra personbiler (61%) og nonroad-trafik som eksempelvis landbrugsmaskiner og entreprenørmaskiner (15%).
- Landbruget udleder ca. 15% af den samlede CO<sub>2</sub>-udledning, hvoraf 71% kommer fra landbrugsjorde og lavbundsjorde.
- Andre sektorer er opgjort fra kilderne: kemiske processer, affaldsdeponi og spildevand.

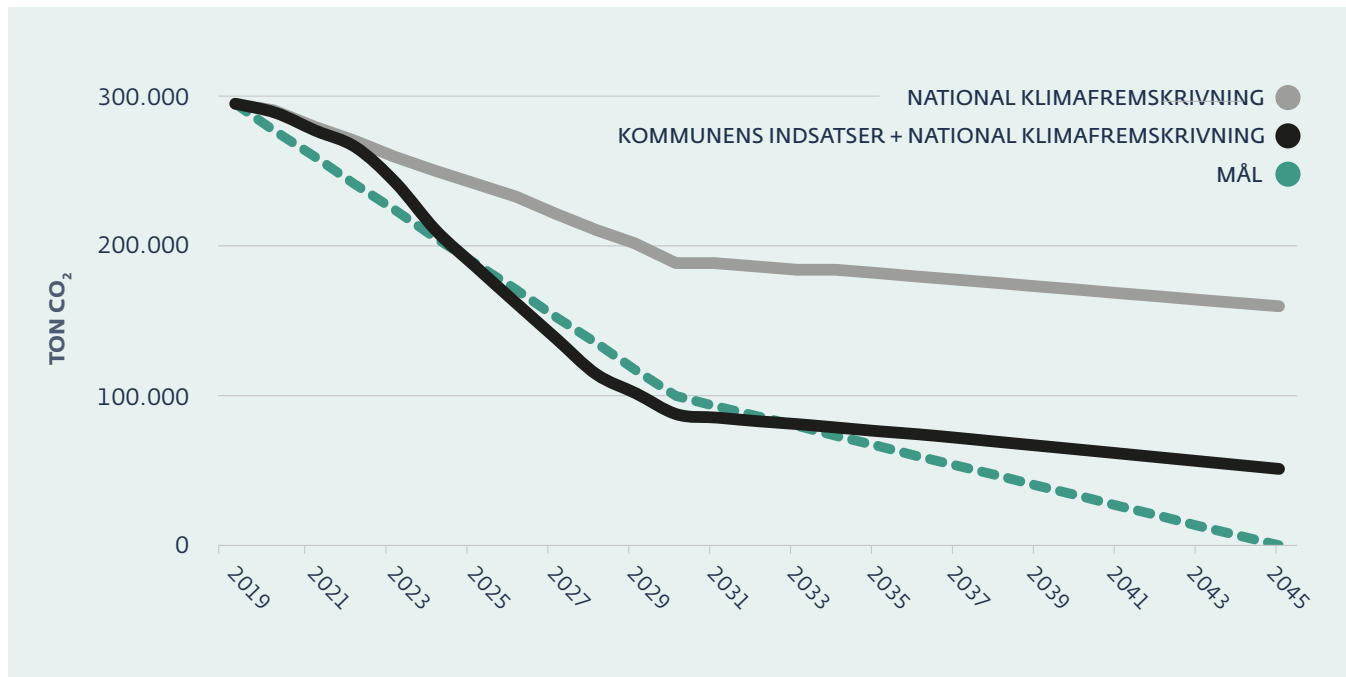




## Klimamål

I DK2020-samarbejdet har vi forpligtet os til at leve op til Parisaftalens mål om 70 % CO<sub>2</sub>-reduktion i 2030 målt i forhold til 1990. Vi har beregnet, at vi med vores klimaindsatser kan være endnu mere ambitiøse og reducere med 80% i 2030. Målet om klimaneutralitet i 2045, når vi ikke med nuværende besluttede tiltag. Klimafremskrivninger viser, at vores klimaindsatser vil resultere i en udledning på ca. 51.500 ton CO<sub>2</sub> i 2045.

## Klimafremskrivning



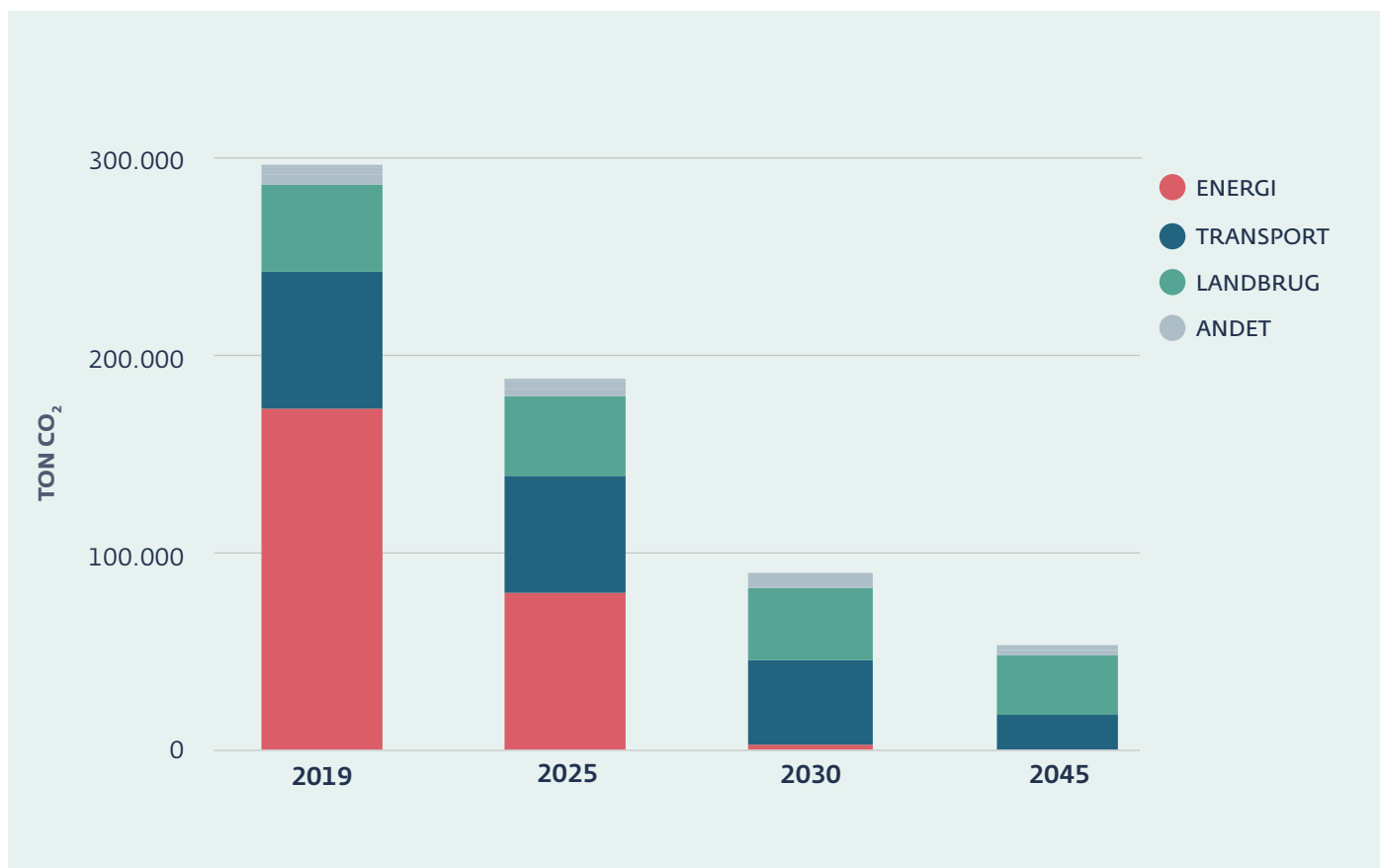
- MÅL:** 80% reduktion i 2030 målt i forhold til 1990 og CO<sub>2</sub>-neutral i 2045
- NATIONAL KLIMAFREMSKRIVNING:** Den grå linje viser den forventede CO<sub>2</sub> udledning i kommunen, uden at kommune iværksætter yderligere indsatser end dem der er vedtaget af regeringen. Klimafremskrivningen bygger på Energistyrelsens klimafremskrivning 2022 (KF2022).
- KOMMUNENS INDSATSER + NATIONAL KLIMAFREMSKRIVNING:** Den sorte linje kommunens indsatser fra indsatskataloget og national klimafremskrivning.

## Forbrug

Klimaregnskabet medtager ikke udledningerne fra vores indkøb, hvis varerne er produceret udenfor kommunegrænsen. Der findes ikke en national opgørelsesmetode for de forbrugsrelaterede drivhusgasser, fordi der er risiko for, at den samme udledning tælles to gange.

Ifølge Energistyrelsen udgjorde Danmarks forbrugsbaserede udledninger 62,9 millioner ton CO<sub>2</sub> i år 2020. Det svarer til 10,8 tons pr. indbygger. Selvom de forbrugsrelaterede udledninger ikke tæller med i klimaregnskabet, er det nødvendigt med klimaindsatser, der begrænser udledninger fra forbrug. Kommunen kan som indkøber begrænse udledningerne ved at stille krav til egne vareindkøb og ydelser.

## Klimafremskrivning fordelt på sektorer:



KLIMAFREMSKRIVNING FORDELT PÅ SEKTORER MED NATIONALE OG KOMMUNALE TILTAG.

Frem mod 2030 foregår de fleste reduktioner gennem indsatser på energiområdet. Udledninger fra energi reduceres med 90% i 2030. Disse indsatser drejer sig hovedsageligt om fjernvarme og elektrificering i erhvervssektoren. Reduktioner i transportsektoren sker gennem indsatser, der understøtter klimavenlig transport og motiverer til at ændre transportvaner. Kommunen kan understøtte omstilling af landbrugssektoren ved at indgå i samarbejde om udtagning af lavbundsgrunde og etablering af skov.

## MANKO

Det ses af grafen, at vi ikke når i mål i 2045. Overskuddet i 2045 kaldes "manko". Klimafremskrivningerne viser, at vores klimaindsatser vil resultere i en manko i 2045 på ca. 51.500 ton CO<sub>2</sub>.

Det ses, at mankoen hovedsageligt stammer fra transport og landbrug. Reduktioner fra disse sektorer er i høj grad afhængig af nationale klimaindsatser, teknologisk udvikling og lovgivning. Det vil eksempelvis dreje sig om CO<sub>2</sub>-afgifter, markedsudviklingen for fossilfri drivmidler og person- og godstransport samt mere klimavenlige dyrkningsformer. Vores direkte muligheder for at påvirke CO<sub>2</sub>-reduktionerne på disse områder, vil ofte være ved at inspirere, vejlede og vise løsninger der går i den rigtige vej. Dette vil i praksis kræve tæt samarbejde med landbruget og borgerne. Vi arbejder løbende på at iværksætte klimaindsatser i takt med den teknologiske udvikling og ændrede lovgivning. Dette skal sikre, målet om CO<sub>2</sub>-neutralitet i 2045.

## Vores mål for klimatilpasning

### HAVVAND

- I 2024 er der vedtaget en prioriteringsplan for kystbeskyttelsesområder
- I 2025 er der etableret et tværkommunalt samarbejde, der kan fremme større regionale projekter
- I 2026 er igangværende kystbeskyttelsesprojekter gennemført
- I 2035 er risikoområder i Frederikssund by sikret mod oversvømmelser fra havvand

### KLOAKSYSTEMET

- I 2030 er der godkendte områdeplaner for at håndtere øgede regnmængder i kloaksystemet
- I 2050 er kloaksystemet klimatilpasset til et samfundsøkonomisk hensigtsmæssigt niveau

### VANDLØB

- I 2035 er risikoområder omkring byer sikret mod oversvømmelse fra vandløb

### TØRKE, HEDE, VARME

- I 2025 har vi kortlagt risici og handlemuligheder vedrørende tørke, hede og varme
- I perioden efter 2030 arbejder vi med konkrete handlinger, der skal gøre os robuste overfor varme, hede og tørke.
- I perioden efter 2030 arbejder vi med konkrete handlinger, der skal sikre sårbar natur og biodiversitet mod varme, hede og tørke.



#### HAVVAND

I 2024 har vi vedtaget en prioriteringsplan for kystbeskyttelsesområder

#### TØRKE, HEDE, VARME

I 2025 har vi kortlagt risici og handlemuligheder vedrørende tørke, hede og varme

#### TØRKE, HEDE, VARME

I 2030 og tiden derefter arbejder vi med konkrete handlinger der skal gøres os robuste overfor tørke hede og varme

#### VANDLØB

I 2035 er risikoområder omkring byer sikret mod oversvømmelse fra vandløb

I 2050 er kloaksystemet klimatilpasset til et samfundsøkonomisk hensigtsmæssigt niveau

2025

2030

2035

2050

Frederikssund Kommune er forberedt på og rustet til at håndtere de forventede klimaforandringer

#### HAVVAND

I 2025 har vi etableret et tværkommunalt samarbejde, der kan fremme større regionale projekter

#### HAVVAND

I 2026 er igangværende kystbeskyttelsesprojekter gennemført

#### TØRKE, HEDE, VARME

I 2030 og tiden derefter arbejder vi med konkrete handlinger, der skal sikre sårbar natur og biodiversitet mod tørke, hede og varme

#### SPILDEVAND

I 2030 har vi godkendte områdeplaner for at håndtere øgede regnmængder i kloaksystemet

#### HAVVAND

I 2035 er risikoområder omkring Frederikssund by sikret mod oversvømmelse fra havvand

# Positive effekter af klimaindsatser

Vores klimaindsatser skal bidrage positivt til kommunens samlede udvikling og skabe merværdi. Vi vil gennem fysisk planlægning skabe fremtidens kommune med afsæt i, at kommunen skal være CO<sub>2</sub>-neutrale i 2045 og klimarobuste i 2050.

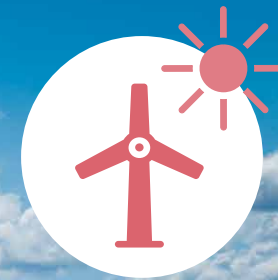
VERDENSMÅL FOR  
BÆREDYGTIG UDVIKLING  
SOM KOMMUNENS  
INDSATSER BERØRER



Merværdi	Delmål for merværdi	Klimaindsatser der bidrager til merværdien
<p><b>NATUR OG TURISME</b></p> <p>Vi vil give bedre vilkår til dyre og planteliv. Der skal være plads til dyre og planteliv og dermed øget biodiversitet, når vi anvender og udvikler arealer til eksempelvis klimatilpasningsprojekter og udtagning af lavbundsgrunde og skovrejsningsprojekter.</p> <p>Klimaplanen giver grobund for at udvikle cykelturisme i kommunens mange naturskønne områder til glæde for besøgende og kommunens egne borgere.</p>	<ul style="list-style-type: none"> <li>- Vi vil give bedre vilkår til dyre- og planteliv.</li> <li>- Vi udnytter klimatilpasning til at give plads til nære naturoplevelser.</li> <li>- Vi vil understøtte naturturisme og gode naturoplevelser for alle.</li> <li>- Vi vil i samarbejde med Visit Fjordlandet og Nationalpark Skjoldungernes Land udbygge faciliteter for blå og grøn turisme i form af shelters og bålpladser og kanoudejning mv.</li> </ul>	<ul style="list-style-type: none"> <li>• Mere skov og flere træer i byerne</li> <li>• Vådområder og lavbundsarealer</li> <li>• Kulstoflagring med ålegræs</li> <li>• Drift af kommunes arealer</li> <li>• Samarbejde med landbruget om grøn transport</li> <li>• Naturprojekter med klimatilpasning</li> <li>• Kyststrategi</li> <li>• Naturbaseret kystbeskyttelse</li> <li>• Klimalavbundsprojekter</li> <li>• Lokale klimainitiativer</li> <li>• Fremme bæredygtighed ved byudvikling</li> </ul>
<p><b>BOSÆTNING OG SUNDHED</b></p> <p>Vi vil øge folkesundheden og mobiliteten for alle. Omstilling af transportsektoren skal både styrke folkesundheden for borgere i byer og landdistrikter med øget cyklisme og alternativer til privatbilisme.</p> <p>Vi vil styrke bosætningen ved at sikre god mobilitet som understøtter cykling og gang og fremmer knudepunkter for kollektiv trafik, der både letter den sammenhængende rejse.</p>	<ul style="list-style-type: none"> <li>- Vi vil skabe rammer for øget fysisk aktivitet</li> <li>- Vi vil styrke folkesundheden for borgere i byer og landdistrikter med øget cyklisme.</li> <li>- Vi vil etablere attraktive knudepunkter for kollektiv trafik og i landområderne. Det kan være busstoppesteder eller samkørselspladser, der får flere støttefunktioner såsom pakkebokse, legeelementer, delebiler, lademuligheder.</li> </ul>	<ul style="list-style-type: none"> <li>• Skolebørn på cykel</li> <li>• Øget vedligeholdelse af cykelstier</li> <li>• Sammenhængende cykelstinet</li> <li>• Kampagner for bevægelse</li> <li>• Fremme muligheder for at kombinere kollektiv trafik med andre transportformer</li> <li>• Bedre kollektiv transport til Hillerød</li> <li>• Fra Skibby til Frederikssund på &lt;20 min</li> <li>• Opgradering af lokalbusser</li> <li>• Flere funktioner i lokalområder</li> <li>• Hjemmearbejde</li> <li>• Mobilitet i landområder</li> <li>• Opgradering af busholdepladser i landsbyer</li> <li>• Fremme bæredygtig byudvikling</li> </ul>
<p><b>FÆLLESSKABER</b></p> <p>Vi vil styrke fællesskabet ved understøtte lokale klimainitiativer.</p> <p>Vi vil understøtte etablering af borgerdrevne fælles varmeløsninger i landsbyerne og skabe attraktive knudepunkter, som kan fungere som mødesteder i byer og landsbyer.</p>	<p>Vi vil styrke fællesskabet ved at:</p> <ul style="list-style-type: none"> <li>- Understøtte lokale klimainitiativer og arbejde for klimafællesskaber i landsbyerne</li> <li>- Understøtte etablering af borgerdrevne fælles varmeløsninger i landsbyerne.</li> <li>- Fremme virksomhedssamarbejder, der bidrager til en grøn omstilling og skaber flere grønne arbejdspladser i kommunen</li> <li>- Understøtte samkørselsinitiativer på virksomheder, uddannelsessteder og i landområder.</li> </ul>	<ul style="list-style-type: none"> <li>• Fællesvarme i gasområder uden fjernvarme</li> <li>• Udnyttelse af overskudsvarme</li> <li>• Samkørsel på arbejdspladser</li> <li>• Fremme delebilsordninger</li> <li>• Gennemførelse af planlagte kommunale fællesprojekter</li> <li>• Stormflodssikring af Frederikssund Bymidte</li> <li>• Lokale klimainitiativer</li> <li>• Ungeklimaråd</li> </ul>







# 1. INDSATSOMRÅDE ENERGI





# ENERGI

En stor del af opvarmningen af private boliger i kommunen baserer sig på fossile brændsler. 37% af husstandene er opvarmet med naturgas og 6% med oliefyr. Samtidig er en stor del af fjernvarmen baseret på naturgas. Vi har derfor en vigtig indsats til borgere og virksomheder omkring mere grønne alternativer til olie og gas.

En række af kommunens store virksomheder har et betydeligt energiforbrug og overskudsvarmen fra industrien skal derfor indgå, som en del af den klimavenlige varmeforsyning til borgerne.

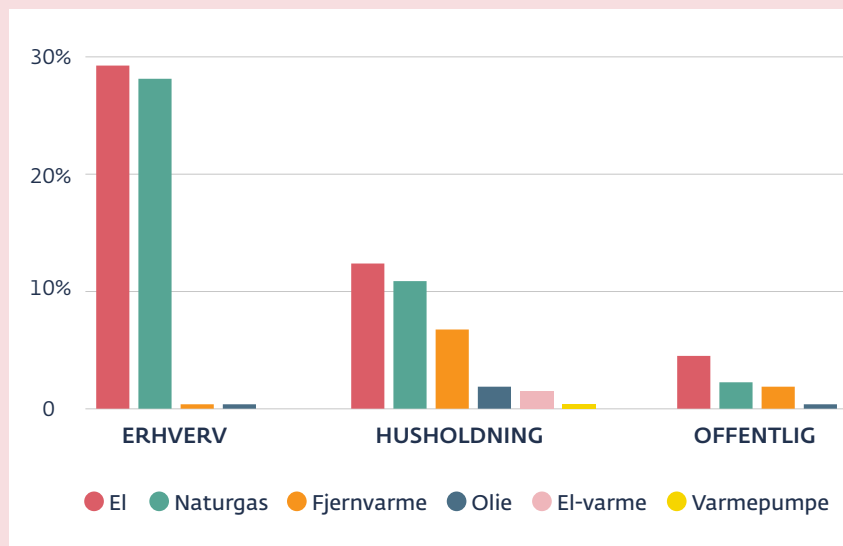
## Reduktionsmål for energi

For at opnå vores overordnede mål om at være CO<sub>2</sub>-neutrale i 2045, har vi på energiområdet opsat følgende delmål:

- Vi skal have en CO<sub>2</sub>-neutral el- og fjernvarmeforsyning i 2030
- Vi skal have en CO<sub>2</sub>-neutral individuel opvarmning i 2035
- Vi skal have en grøn elproduktion i kommunen og forøge den grønne elproduktion med 35.000 MWh i 2030
- Vi skal omstille vores egen drift, så vi er uafhængige af fossile brændsler i 2030

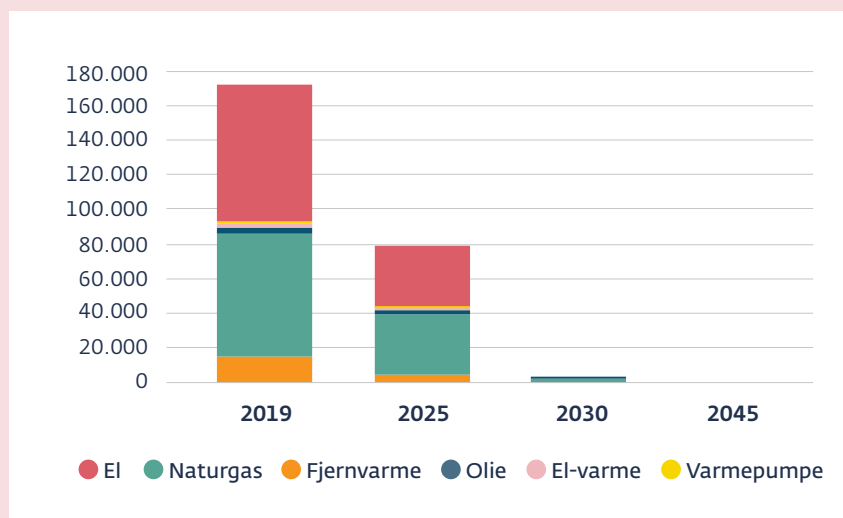
## Udledninger fra energi 2019

– Fordeling af ton CO<sub>2</sub> på forbrugere og kilder



Erhvervssektoren står for langt det meste af energiforbruget i kommunen i form af el og naturgas på ca. 58% svarende til ca. 100.000 ton CO<sub>2</sub>. Dernæst kommer CO<sub>2</sub>-udledninger fra husholdningernes energiforbrug til både el, gas og fjernvarme på i alt ca. 30% af kommunens CO<sub>2</sub>-udledninger fra energi, svarende til ca. 57.000 ton CO<sub>2</sub>.

## Udledninger fra energi 2019 – 2045





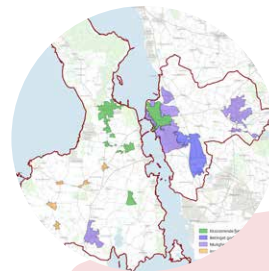
# Indsatser for energi

Det kræver en stor indsats for både vores erhvervsliv, for borgerne og kommunen som virksomhed at nå vores mål om at reducere vores energiforbrug.

Indsatserne inden for energi er opdelt i tre temaer:

## TEMA

- Varme
- Vedvarende energi
- Energibesparelser



FREDRIKSSUND  
KOMMUNE





# Tema: VARME

Vi vil arbejde for at fjernvarmeselskaberne vil udbygge fjernvarmenettet i kommunen, så ca. 6.700 boliger får etableret fjernvarme inden udgangen af 2028. Vi har ca. 8.500 olie- og gasfyr rundt om i kommunen, hvor hovedparten ligger inden for de planlagte fjernvarmeområder. Der findes dog flere små byer og afsidesliggende boliger, hvor der ikke er planer om at etablere fjernvarme. Her kan individuelle varmepumper være det bedste valg, men særligt for de små byer vil mindre energifællesskaber være en god løsning. Her vil vi hjælpe med at rådgive og støtte borgerdrevne projekter ligesom vi vil have fokus på rådgivning til private boligejere om energioptimering af boligen gennem informationskampagner og tilbud om energitjek.

Fjernvarmen i Frederikssund by består af 50% overskudsvarme fra lokale virksomheder, men der er potentiale for meget mere. Derfor vil vi gennem Klima- og Energipartnerskabet med Frederikssund Erhverv arbejde for en maksimal udnyttelse af overskudsvarmen fra kommunens mest energiforbrugende virksomheder.

Endelig har vi et mål om, at kommunen som virksomhed skal have en fossilfri drift inden 2030 og vi vil i 2024 lave en plan for omstillingen til grøn varme i vores bygninger.

## INDSATSER

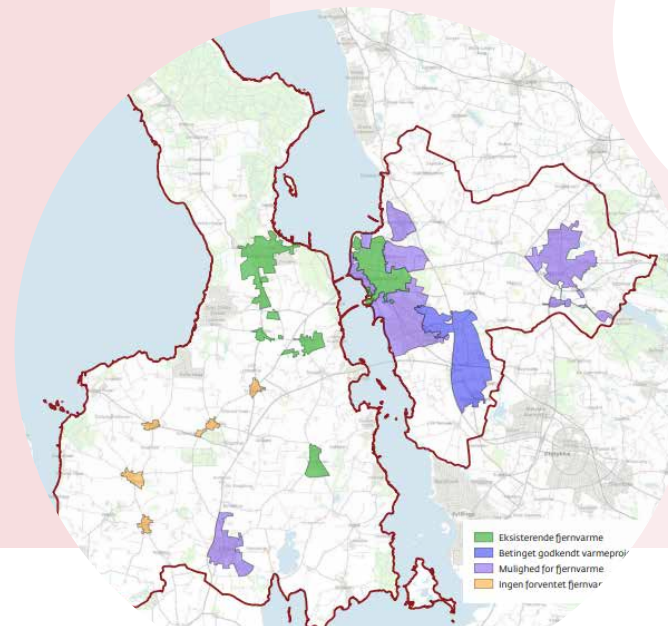
- Produktion af grøn fjernvarme
- Udbygning af fjernvarmenettet
- Fællesvarme i gasområder uden fjernvarme
- Kommunikationsindsats til boliger udenfor fjernvarme og fællesvarmeområder
- Udnyttelse af overskudsvarme – Energipartnerskab
- Grøn varme i kommunes bygninger

## VORES MÅL FOR VARME

Senest i 2028 er målet om udbygning af fjernvarmen for ca. 6.700 boliger realiseret.

Senest i 2028 er overskudsvarme fra kommunens mest energiforbrugende virksomheder fuldt udnyttet.

Senest i 2035 er alle olie- og gasfyr i kommunen udskiftet til CO<sub>2</sub>-neutrale opvarmningsformer.



EKSISTERENDE OG FORVENTEDE FJERNVARMEOMRÅDER I KOMMUNEN





## Tema: VEDVARENDE ENERGI

Vi har i kommunen kun en lille produktion af vedvarende energi fra en række mindre solcelleanlæg og vindmøller, som producerer ca. 9.500 MWh svarende til ca. 2 % af kommunens samlede energiforbrug. For at øge denne andel vil vi bl.a. fastsætte rammer i Kommuneplanen for opstilling af vedvarende energianlæg samt øge mulighederne for udnyttelse af egnede kommunale tage til solenergianlæg.

Omstillingen til mere vedvarende energi kræver øget samarbejde og nye fællesskaber mellem kommunen, forsyningselskaberne, erhvervslivet og borgerne. Derfor vil vi fremme gennem Klima- og Energipartnerskabet med Frederikssund Erhverv, øge samarbejdet med fjernvarmeselskaberne og Vestforbrænding samt støtte op om foreninger og borgergrupper, der ønsker at etablere vedvarende energianlæg.



### INDSATSER

- Udlægge arealer til solceller og vindmøller
- Stille tagarealer til rådighed for solcelle- og solvarmeanlæg
- Undersøge løsninger for drift af solcelle- og solvarmeanlæg
- Etablering af energipartnerskaber og energifællesskaber

### VORES MÅL FOR VEDVARENDE ENERGI

Senest i 2030 har vi øget produktionen af vedvarende energi fra sol og vind med 35.000 MWh

Senest i 2030 har vi en CO<sub>2</sub>-neutral el- og fjernvarmeforsyning

Etablere energipartnerskaber og energifællesskaber

Opsætte solcelle- eller solvarmeanlæg på kommunale tage



## Tema: **ENERGIBESPARELSER**

Elforbruget i gadebelysningen kan reduceres ved at udskifte de armaturer, som har det største elforbrug. Der er derfor brug for en samlet belysningsplan med en strategi for udskiftningen. Udover gadebelysning er der et reduktionspotentiale ved at fortætte og energirenovere vores kommunale bygninger og afhænde de bygninger, der bliver overflødige. Driftsbesparselsen kan herefter reinvesteres i vedligeholdelsestiltag.

Der findes et stort potentiale for energibesparelser i den private boligmasse. Vi vil derfor iværksætte tilbud til udvalgte boligejere om et energitjek, som udføres af en uvildig energirådgiver og giver boligejeren en oversigt over muligheder for energibesparelser, konvertering til grøn varme, tilbagebetalingstider mm. Borgerne vælges ud fra de boliger, der har det største besparelspotentiale.

### INDSATSER

- Belysningsplan for gadebelysningen
- Ejendomsstrategi med fokus på fortætning og afhændelse af bygninger
- Implementering af et databaseret og digitalt energistyringssystem
- Tilbyde energitjek til boligejere

### VORES MÅL FOR ENERGI-BESPARELSER

I 2023 har vi reduceret elforbruget i kommunes gadebelysning med 35 procent

Fortætte, afhænde og energirenovere kommunens bygningsmasse

Implementere et datadrevet og digitalt energistyringssystem

Energirenovering af private boliger gennem tilbud om energitjek







2.

INDSATSOMRÅDE

# TRANSPORT





# TRANSPORT

For at kunne udpege de rigtige indsatser har det været nødvendigt at kortlægge de nuværende transporttendenser i kommunen. Frederikssund Kommune har kortlagt borgernes transportvaner gennem en spørgeskemaundersøgelse i december 2021, hvor mere end 7.000 borgere deltog. Hovedresultater fra undersøgelsen viser at:

## Frederikssund er en bilkommune

Der er høj bilrådighed og mange husstande har to eller flere biler. Bilen er det primære transportmiddel og langt overvejende det hurtigste transportmiddel. Således har 73 % af borgerne bilen som det primære transportmiddel, mens 12 % benytter den kollektive trafik og 9 % cykler på arbejde og til uddannelse.

## Cyklen er ikke allemandseje

Næsten hver fjerde borger ejer ikke en cykel. Cyklen bliver primært brugt på afstande op til 5 km. Her er det ca. 48 % af borgerne, der har cyklen som det primære transportmiddel. På afstande mellem 5 og 10 km er det 19 %, der har cyklen som primært transportmiddel.

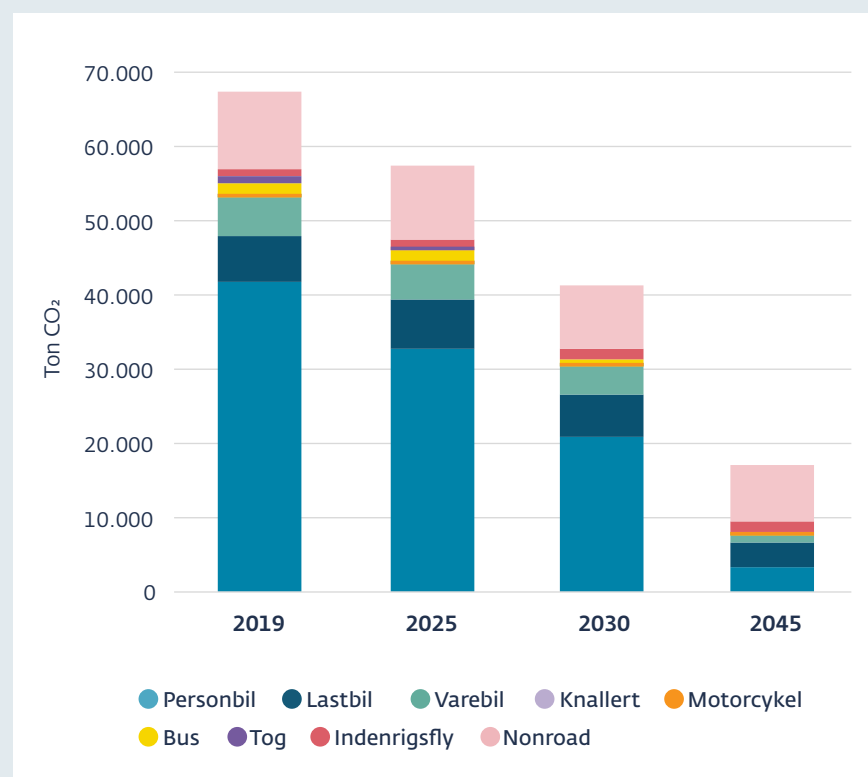
## Udledninger fra transporten udgør 68.352 tons svarende til 23% af kommunes samlede udledninger.

I Frederikssund Kommune er det især personbilerne, der fylder i klimaregnskabet, hvor de i 2019 udgjorde ca. 60 % af CO<sub>2</sub>-udledningen fra transportsektoren.

## Elbilen vinder frem

8 % af borgerne har en elbil i deres husstand, og 38 % af borgerne kunne forestille sig at skifte til en elbil inden for de næste 5 år.

## Fremskrivning af CO<sub>2</sub>-udledningen fra transportsektoren



Langt hovedparten af CO<sub>2</sub>-udledningen kommer fra biltrafik. Figuren viser fremskrivning af CO<sub>2</sub>-udledning fra transportsektoren fra 2019 til 2045 ved gennemførelse af kommunale og nationale tiltag.





# Indsatser for grøn transport

Det kræver ændring af vores vaner at reducere udledninger fra transport. For at sikre lokal forankring til klimaindsatserne baserer indsatserne sig på en omfattende inddragelsesproces med fire borgersamlinger og en virksomhedsworkshop

Transportindsatserne er derfor udarbejdet på baggrund af borgersamlingens anbefalinger og er opdelt på fire temaer:

## TEMA

- Cyklisme
- Kollektiv trafik og samkørsel
- Fossilfri transport
- Mobilitet i de mindre byer





# Tema: CYKLISME

Frederikssund Kommune har i dag et relativt veludbygget stinet. Afstandene i kommunen er generelt overkommelige på cykel – særligt på en elcykel. Alligevel er der mange borgere, der aldrig eller kun sjældent cykler. Kommunens transportvaneundersøgelse fra 2021, der er baseret på besvarelser fra 7000 borgere viser, at der er et potentiale for at få flere til at vælge cyklen. Med en kombination af forbedring af de fysiske rammer for cyklister og adfærdsdesign har vi formuleret en række indsatser, der skal gøre det let og oplagt for borgerne at vælge cyklen som transportmiddel. Indsatserne under temaet cyklisme er følgende:

## INDSATSER

- Skolebørn på cykel
- Øget vedligehold af cykelstier
- Sammenhængende cykelstinet
- Samarbejde med erhverv om grøn transport
- Kampagner for bevægelse
- Test en elcykel
- Hastighedstilpasninger
- Mobilitetsregnskab

## VORES MÅL FOR CYKLISME

Over halvdelen af alle ture under 5 km foretages til fods eller på cykel i 2030

Mindst halvdelen af alle skolebørn cykler til skole i 2030

En tredjedel af borgerne ejer en elcykel





# Tema: FOSSILFRI TRANSPORT

I dag har ca. 8% af borgerne elbil. For størstedelen af borgerne er elbil dog et supplement til deres diesel eller personbil. Transportvaneundersøgelsen viser bl.a., at de største barrierer for at skifte til elbil typisk er mangel på ladestandere, pris og rækkevidde. Vi vil med de nævnte indsatser arbejde for at fremskynde omstillingen til elbiler og fossilfri køretøjer:

## INDSATSER

- Etablering af ladestandere
- Fossilfri kollektiv transport
- Kommunale elbiler
- Fossilfri varetransport til kommunen
- Fossilfri godstransport - alle transporter i kommunen
- Nul-emissionszoner
- Kulhusfærgen

## VORES MÅL FOR FOSSILFRI TRANSPORT

Alle busser i kommunen er fossilfri inden udgangen af 2030.

Kommunens bilpark er fossilfri senest i 2030

Andelen af borgere, der anvender fossildrevne biler til og fra arbejde/uddannelse, skal falde fra 73% til 50% senest i 2030

Andelen af borgere, der har fossildrevne biler som primært transportmiddel på fritidsture, skal falde fra 71% til minimum 50% i 2030







# Tema: MOBILITET I DE MINDRE BYER

I dag er de fleste funktioner i Frederikssund Kommune koncentreret omkring byerne Frederikssund, Slangerup, Jægerspris og Skibby. I mange af de øvrige byer er der hverken indkøbsmuligheder, sportsfaciliteter, lægehuse mm. 25% af kommunens befolkning bor uden for de fire største byer og må derfor transportere sig for at komme til de nævnte funktioner. Transporten foregår oftest i bil. Med de nævnte indsatser vil vi arbejde for at reducere afhængigheden af en bil, hvis man bor i en mindre by:

## INDSATSER

- Flere funktioner i lokalområdet
- Hjemmearbejde og god digital infrastruktur
- Mobilitet i landområder
- Opgradering af busholdepladser i landområder

## VORES MÅL

FOR MOBILITET I DE MINDRE BYER

Tilfredsheden med transportmuligheder i de mindre byer er steget til 50% i 2030

Tilfredsheden med mobil- og internetdækningen i de mindre byer er steget til 85 % i 2030





# Tema: KOLLEKTIV TRAFIK OG SAMKØRSEL

Frederikssund Kommune har i sammenligning med andre kommuner med samme geografi et veludbygget kollektiv trafiknet. Alligevel viser transportvaneundersøgelsen, at kun 12% af borgerne benytter kollektiv trafik som det primære transportmiddel. Samkørsel er en anden måde at få reduceret antallet af biler på vejene og flere borgere har givet udtryk for, at det er en god mulighed i forhold til at begrænse brugen af egen bil. Vi vil arbejde for, at den kollektive trafik bliver attraktiv at bruge og få flere til at bruge samkørsel ved hjælp af nævnte indsatser:

## INDSATSER

- Fremme muligheden for at kombinere kollektiv trafik med andre transportformer
- Fremme samkørsel på arbejdspladser
- Bedre Kollektiv trafik til Hillerød
- Fra Skibby til Frederikssund på under 20 min
- Opgradering af lokalbusser
- Forsøg med gratis bustransport for pensionister
- Forsøg med gratis lokalbusser
- Fremme delebilsordninger

## VORES MÅL FOR KOLLEKTIV TRAFIK OG SAMKØRSEL

Der er sket en for-  
dobling i antallet af  
borgere, der benytter  
kollektiv trafik mere  
end en gang om ugen  
i 2030

Der er sket en for-  
dobling i antallet af  
borgere benytter  
samkørsel i forbin-  
delse med pendling i  
2030







3.

INDSATSOMRÅDE

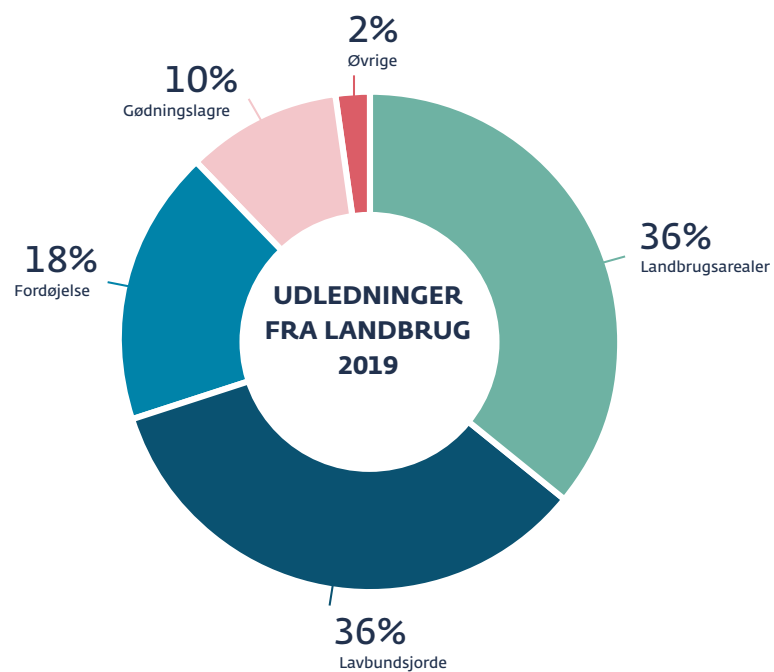
# LANDBRUG OG NATUR





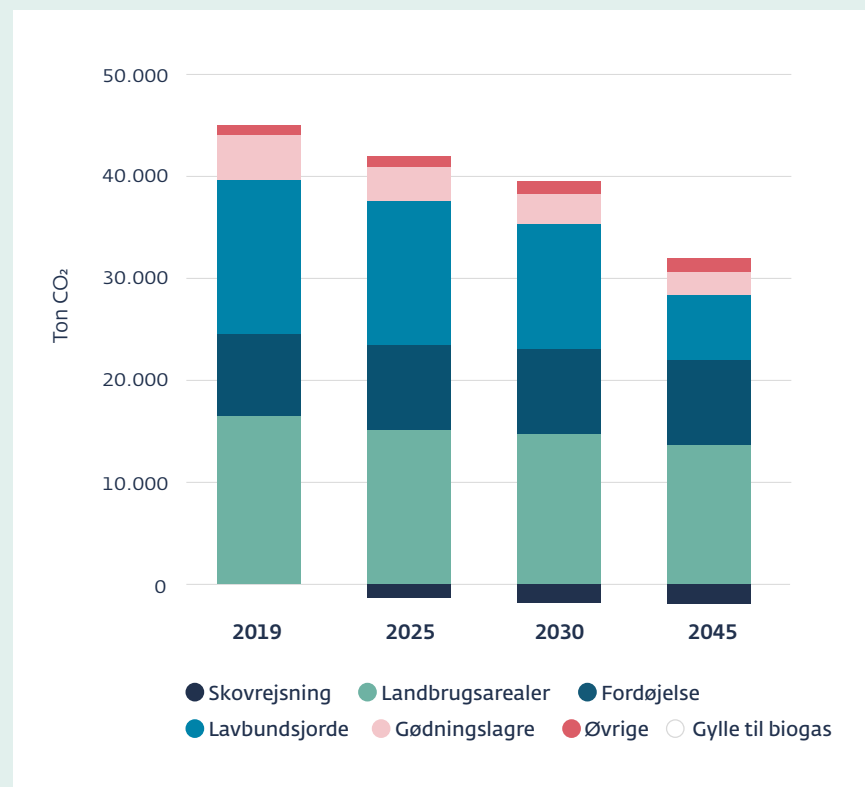
# LANDBRUG

Landbruget i Frederikssund står for 15 % af de samlede udledninger. Det svare til ca. 45.000 tons CO<sub>2</sub>. Kommunen er kendetegnet ved det åbne landbrugsarealer, som udgør cirka halvdelen af kommunens samlede areal. Langt det meste af landbruget dyrker afgrøder, mens få er bedrifter med husdyrbrug. Udledningerne fra landbruget kommer fortrinsvis fra landbrugsarealer og lavbundslande.



## Klimafremskrivning fra landbrugssektoren

Vores mål er at reducere udledningerne fra landbrug med 2.675 ton CO<sub>2</sub> i 2030. Kommunens direkte muligheder for at påvirke CO<sub>2</sub>-aftrykket fra landbrug er begrænset. Vi skal i dialog med landbruget om udtagning af lavbundsarealer og etablering af mere skov. Skovrejsning og udtagning af lavbundsarealer bidrager til CO<sub>2</sub>-reduktioner, men bidrager desuden til rent drikkevand, øget biodiversitet og kan indgå i klimatilpasningsprojekter.





# NATUR

Tidligere har kommunens landbrug været karakteriseret af græssende kvæg på strandenge, ådale og overdrev. Dette har skabt en unik natur med stor variation af planter og dyr. Når områderne står uden græsning og sker der en tilgroning i høje græsser, urter, buske og træer, der skygger for de små sjældne plantearter og de tilhørende insekter og smådyr. Selv små arealer, hvor der skabes nye levesteder for mange dyr og plantearter, kan danne oaser og spredningsveje for biodiversiteten. Landbrugsarealer kan tilføres mere natur ved at udså tyndt på arealer med dårlig landbrugsjord, lade hjørner stå med højt græs, vedligeholde levende hegn og lave stensætninger, hvor der er potentiale for natur. Permanente faunastriber i markarealet i tilknytning til grusveje og øvrig natur kan give skjul og føde for fugle.

*Vi vil bremse tabet af biodiversitet og udvikle vores vand- og naturområder."*

NATURSTRATEGI 2022-2027, FREDRIKSSUND KOMMUNE





# FREMTIDEN FOR VORES ÅBNE LAND

I fremtiden vil vores måde at bruge områderne i det åbne land formentlig have ændret sig på flere måder. Det vil være større sammenhængende naturområder med vådområder, skov og mere varieret natur. Både mennesker og dyr vil kunne bevæge sig langt omkring i kommunen inden for de grønne områder. Samtidig vil landbrugsproduktionen i højere grad være koncentreret om de arealer, der giver bedst udbytte.

Omlægning af lavbundsjord og ophør af dræning giver både CO<sub>2</sub> reduktioner og gevinster for naturen. Ved at holde vand tilbage på lavtliggende arealer, kan man også begrænse risikoen for oversvømmelser i byerne.

Nye skovrejsninger bidrager til klimaindsatsen og kan samtidig skabe økologiske forbindelser mellem eksisterende naturområder og beskytte grundvand.

## INDSATSER

- Mere skov og flere træer i byerne
- Vådområder og lavbundsarealer
- Kulstoflagring med ålegræs
- Drift af kommunens arealer
- Samarbejde med landbrug om grøn omstilling

## VORES MÅL FOR LANDBRUG OG NATUR

I 2025 har vi etableret et klimasamarbejde med landmænd i Frederikssund Kommune

I 2030 er der rejst 400 ha ny skov i Frederikssund Kommune

I 2030 er der udtaget 1 km<sup>2</sup> lavbudsareal

I 2030 er der etableret stenrev i Roskilde Fjord eller Isefjord

I 2030 drives kommunes arealer uden brug af fossile brændsler







4.

INDSATSOMRÅDE

# KLIMATILPASNING





# KLIMATILPASNING

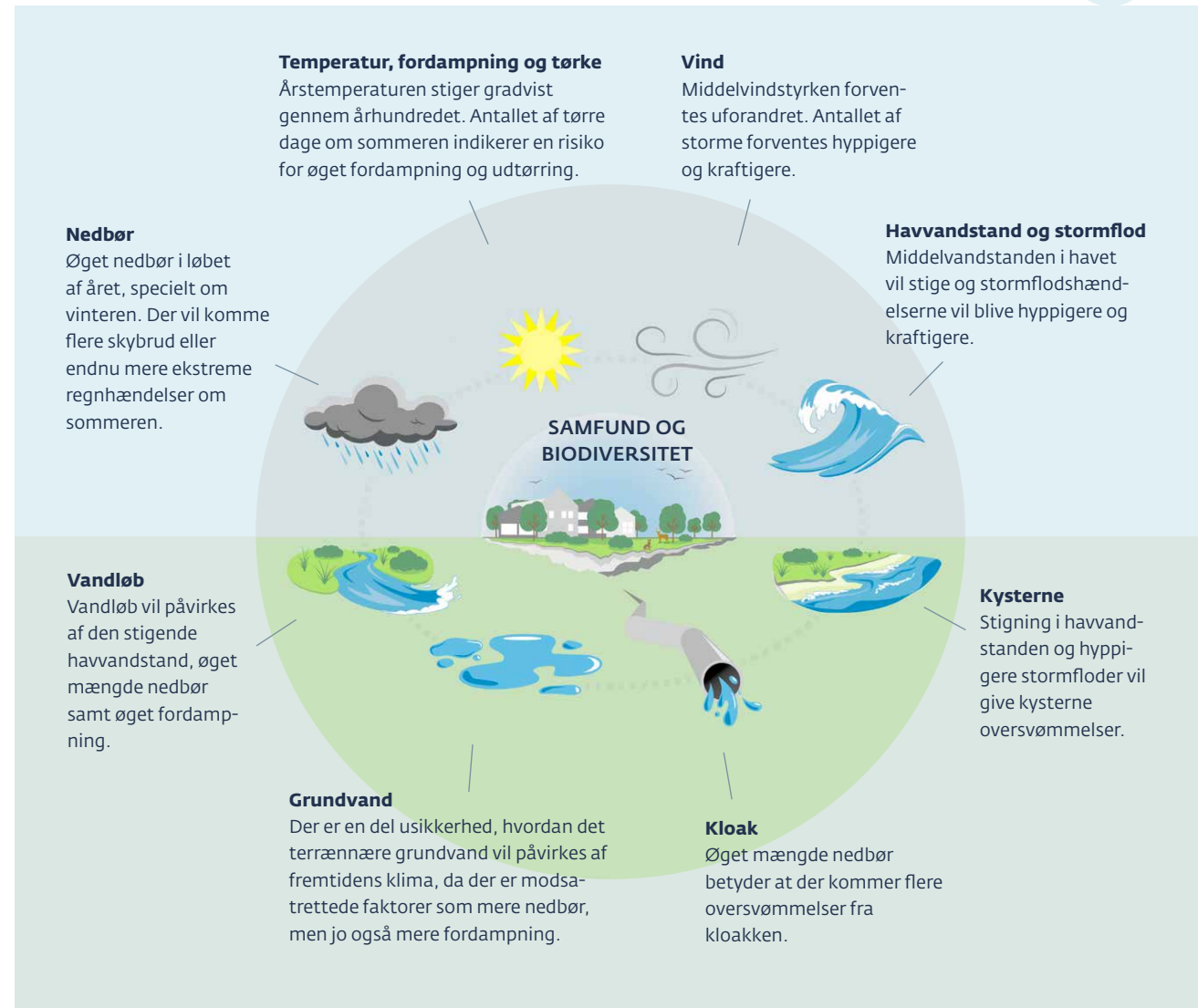
## Fremtidens vejr

Klimaforandringerne betyder i Frederikssund Kommune, at vejret generelt bliver vådere, varmere og voldsommere.

Vi får **mere nedbør** om vinteren og flere og **kraftigere skybrud** om sommeren. Vi vil opleve, at der strømmer mere vand til vandløbene – særligt om vinteren, når jorden i forvejen er vandmættet. Øgede vandmængder får stor betydning for hvordan vi indretter vores byer og det åbne land i fremtiden. Den øgede nedbør om vinteren vil lægge et større pres på regnvandsbassinerne, og der vil være et større pres på kloakkerne, særligt om sommeren, i forbindelse med skybrud. Der er ikke plads til de øgede mængder regnvand i det nedgravede kloaksystem. Regnvandet bør derfor i højere grad tænkes ind som et synligt element, der kan give byen et rekreativt og naturmæssigt løft. Vi skal sikre, at der investeres samfundsøkonomisk klogt i klimatilpasning. Mere nedbør kan måske betyde, at grundvandet i fremtiden stiger, og at lave områder risikerer at forsumpe.

Vi vil få **hyppigere og kraftigere stormfloder**, og i den forbindelse er Frederikssund Kommune særligt udfordret med over 120 km kyststrækning ud til Isefjord og Roskilde Fjord, hvor havvandet netop risikerer at blive stuvet op under stormflod. Både det terrænnære grundvand og de kystnære vandløb, vil blive påvirket af den stigende middelhavvandstand. Vandløbene vil gå over deres breder, som følge af store regnhændelser.

**Temperaturen** vil løbende stige og derved øge fordampningen henover året. Øget fordampning vil forårsage større over året. Vandløbene vil blive påvirket af den øget fordampning og opleve udtørring og mangel på vand henover sommermånederne.



Konsekvenserne af klimaforandringerne vil tage til over tid og påvirke **samfundet og biodiversiteten**. Naturens økosystemer er sårbare overfor forandringer, og for mange lokale plante- og dyrearter i Frederikssund Kommune vil ændrede vejrforhold udgøre en trussel. For kommunens borgere er konsekvenserne mangeartede i forhold til sundhed, produktion af fødevarer, boligsituation, m.v.



# Indsatser for Klimatilpasning

Klimatilpasningsindsatsen skal ruste kommunen til det risikobillede og de forandringer, der tegner sig frem mod år 2100. I Frederikssund Kommune handler i første omgang om at forebygge skader som følge af oversvømmelse.

Indsatserne for klimatilpasning er på fem temaer:

TEMA

- Helhedsorienteret planlægning
- Kystbeskyttelse
- Spildevand og Grundvand
- Vandløb
- Tørke, hede, varme.







# Tema: HELHEDSORIENTERET PLANLÆGNING

Øgede vandmængder får stor betydning for, hvordan vi indretter vores byer og det åbne land i fremtiden – og det vil få store økonomiske konsekvenser, hvis vi ikke tænker klimaforandringerne ind i planlægningen. Vi skal derfor træffe fremtidssikrede beslutninger, så byerne kan vokse med vandet og det åbne land tænkes ind i regnvandshåndtering. Med nævnte indsatser vil vi arbejde for at opnå en optimal klimatilpasning på tværs af forvaltnings- og politikområder:

## INDSATSER

- **Koordinering og sammen-tænkning af løsninger**
- **Klimatilpasning i planlægning**
- **Klimatilpasning i anlægsprojekter**
- **Naturprojekter med klimatilpasning**

## VORES MÅL FOR HELHEDSORIENTERET PLANLÆGNING

I 2024 har vi nedsat en arbejdsgruppe på tværs af de vandrelaterede fagområder

Vi vil løbende vurdere Naturhandleplanens indsatser

Vi vil løbende vurdere klimatiltag i anlægsprojekter





# Tema: KYSTBESKYTTELSE

Frederikssund Kommune er særligt udsat over for stormflod og havvandsstigning med den over 120 km kystlinje, der omkranser kommunen og påvirkes både af hvad der sker i Isefjord og Roskilde Fjord. I fremtiden vil havniveauet stige som følger af at de store gletsjere og iskapper smelter. Det er usikkert præcist, hvor meget vandstanden vil stige og usikkerheden i beregningerne er derfor stor. Med følgende indsatser under temaet kystbeskyttelse vil vi sikre, at kommunen bliver mere robust over for den øget risiko for stormflod og havvandsstigning.

## INDSATSER

- Gennemførelse af tre planlagte kommunale fællesprojekter
- Stormflodssikring af Frederikssund Bymidte
- Kyststrategi
- Prioriteringsplan for kystbeskyttelse
- Implementere et skadesberegnerværktøj
- Samarbejde om regional løsning
- Ansøge om statslige puljer til kystbeskyttelse
- Naturbaseret kystbeskyttelse

## VORES MÅL KYSTBESKYTTELSE

I 2024 er der vedtaget en prioriteringsplan for kystbeskyttelsesområder

I 2025 er der etableret et tværkommunalt samarbejde, der kan fremme større regionale projekter

I 2035 er risikoområdet i Frederikssund by sikret mod oversvømmelser fra havvand





# Tema: **VANDLØB**

Mere vand fra regn, grundvand og en stigende havvandstand resulterer i øget vand i vandløbene. Det kan dog også betyde udtørring i de længerevarende tørkeperioder, der opleves. En del af vandløbene i Frederikssund løber gennem flere kommuner, og derfor er det vigtigt at der planlægges på tværs af kommunerne for at skabe enighed og ensretning af klimatilpasning for vandløbene. Med følgende indsatser vil vi sikre, at vandløbene tænkes ind i det samlede vandkredsløb:

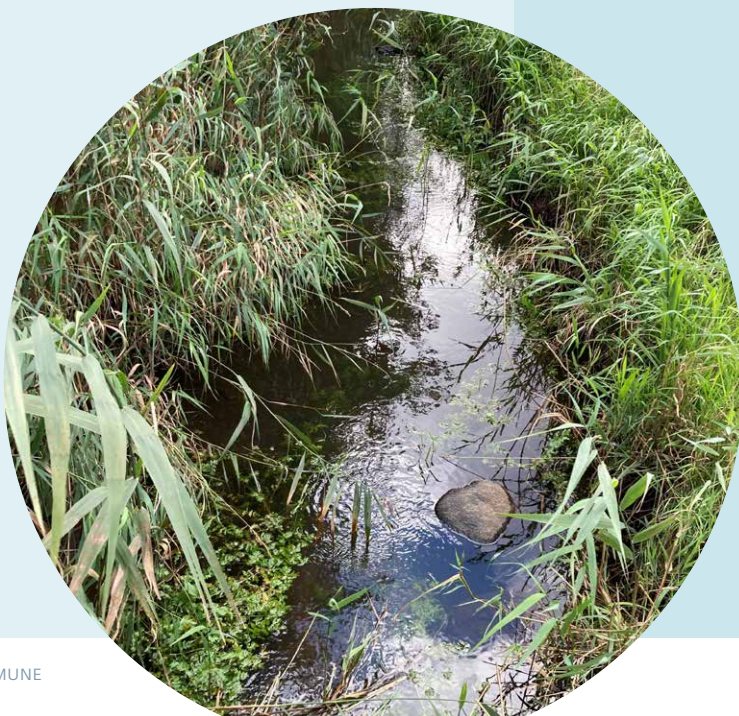
## INDSATSER

- Robusthedsanalyser for Sillebro Å og Græse Å
- Klimalavbundsprojekter
- Koordinering af vandløb på tværs
- Sikring af Frederikssund bymidte mod oversvømmelse fra Sillebro Å

## VORES MÅL FOR VANDLØB

Senest i 2030 er der udtaget minimum 1 km<sup>2</sup> lavbudsareal

Senest i 2035 er risikoområder omkring byer sikret mod oversvømmelse fra vandløb







# Tema: SPILDEVAND OG GRUNDEVAND

De øgede regnmængder lægger pres på kloaksystemerne i Frederikssund Kommune. Flere steder i kommunen er kloaksystemerne ikke store nok til både at håndtere både spildevand og regnvand i samme kloakrør. Samtidig er kommunen udfordret af, at grundvandet står højt flere steder og det er vanskeligt at nedsive regnvandet i disse områder. Med de nævnte indsatser vil vi opnå et kloaksystem, der er robust over for fremtidens klimaforandringer. Vi vil desuden skabe overblik over det terrænnære grundvand ved at monitorere det løbende:

## INDSATSER

- Klimatilpasning tænkes ind i ny spildevandsplan
- Differentieret serviceniveau for oversvømmelse
- Ny vandforsyningsplan
- Udarbejdelse af nedsivningspotentialekort
- Dataindsamling til vurdering af det terrænnære grundvand

## VORES MÅL FOR SPILDEVAND OG GRUNDEVAND

Senest i 2025 er der vedtaget en ny vandforsyningsplan

Senest i 2030 er der godkendte områdeplaner for at håndtere øgede regnmængder i kloaksystemet

Senest i 2050 er kloaksystemet klimatilpasset til et samfundsøkonomisk hensigtsmæssigt niveau





# Tema: TØRKE, HEDE OG VARME

Stigende temperaturer og øget fordampning har i de senere år resulteret i flere og længere perioder med varme, hede og tørke. Dette kommer i større eller mindre grad til at påvirke forskellige sektorer og samfundsgrupper i kommunen. Det kan være sårbare og ældre borgere eller det kan være naturen, landbruget eller drikkevandsforsyningen. Klimatilpasning i forhold til tørke og hedebølge er et nyt område for Frederikssund Kommune, og der er behov for at blive klogere på den reelle risiko før der kan udvikles en plan for, hvorledes en fremtid med flere længerevarende hedebølger håndteres. Det vil vi gøre med nævnte indsats:

## INDSATSER

- Kortlægning af risici og handlemuligheder vedr. tørke og hedebølge

## VORES MÅL FOR TØRKE, HEDE OG VARME

Senest i 2025 har vi udarbejdet en plan for, hvordan vi bliver modstandsdygtig overfor tørke, hede og varme





5.

INDSATSOMRÅDE

# ADFÆRD OG FORBRUG





# ADFÆRD OG FORBRUG

Kommunen kan i høj grad medvirke til at begrænse klimabelastningen fra de forbrugsrelaterede udledninger. Vi ønsker at tage ansvar for vores forbrug og vælge produkter, materialer og leverandører, der kan reducere vores belastning af klima og miljø. Vi kan bidrage til at udnytte jordens ressourcer ved at genbruge mere og købe varer med lang levetid. Den grønne omstilling kommer også til at gå tæt på vores adfærd og det er en lang større opgave, end det vi hidtil har været vant til. Forandringsprocessen griber vi an med følgende indsatser:

## INDSATSER

- Kommunens egne vareindkøb
- Kommunens udbud og kontrakter
- Mere og bedre genanvendelse
- Lokale klimainitiativer
- Ungeklimaråd
- Fremme bæredygtighed ved byudvikling
- Klimahensyn i politiske beslutninger

## VORES MÅL FOR ADFÆRD OG FORBRUG

Vi vil løbende udvikle, planlægge og deltage i kampagner og events for fremme af bæredygtigt forbrug og adfærd.

Senest i 2024 er der vedtaget retningslinjer for begrænsning af kommunens forbrug på klimabelastende fødevarer

Andelen af husholdningsaffald til genanvendelse er øget til 55% inden 2030



# KLIMAPLAN 2045

## OPFØLGNING

---

Med klimaudviklingens fart er der ingen tvivl om, at vi skal trække i arbejdstøjet for at Frederikssund Kommune kan blive CO<sub>2</sub>-neutral og forberedt mod klimaforandringer. For at reducere klimabelastningen og blive modstandsdygtig overfor klimaforandringer, er det vigtigt at vi både som kommune og lokalsamfund går samme om en gennemgribende indsats.

### En fælles retning

Klimaplanen præsenterer klimamål og delmål for både klimareduktion og -tilpasning. Klimamålene definerer en fælles retning og skaber tydelige pejlemærker for, hvordan vi med konkrete indsatser sikrer en grønnere fremtid.

### Udfordringer og barrierer

Forskellige forhold begrænser mulighederne for at gennemføre lokale klimaindsatser. Frederikssund Kommune er opmærksom på barriererne og søger at påvirke rammerne om nødvendigt. Det er for eksempel svært at finde arealer til brug for grøn energi eller tilbageholdelse af vand. Der er desuden usikkerhed om opbakning til lokale tiltag som fx energifællesskaber og udtagning af lavbundsjord. Vi er afhængige af støttemidlet til de indsatser som kræver store investeringer.

### Evaluering, monitorering og rapportering

Klimaplanen er C40 certificeret, og det betyder, at Frederikssund Kommune har forpligtiget sig til at evaluere, monitorere og rapportere på klimaudviklingen i kommunen.

En gang om året vurderer vi fremdriften af igangværende klimaindsatser. Klimaplanen skal revurderes hvert fjerde år, hvor vi evaluerer klimaindsatsernes effekter. Det sker gennem et opdateret klimaregnskab, mobilitetsregnskab og opfølgning på reduktionsmål, klimatilpasningsmål samt klimaplanens mål for merværdi.

## KOLOFON

**Titel:**

KLIMAPLAN 2045

**Udgivelsesår:**

2023

**Udgiver:**

Frederikssund Kommune  
Torvet 2, 3600 Frederikssund

**Fotos:**

Frederikssund Kommune

