

Dato

11. juli 2023

Sagsnr.

01.24.08-P19-2-23

NATUR

Torvet 2
3600 Frederikssund

Bank 4319-3430270303

Tilladelse til oversvømmelsesbeskyttelse af sommerhusområdet Hyllingeriis

Frederikssund Kommune har i april 2023 ansøgt om tilladelse til oversvømmelsesbeskyttelse af sommerhusområdet Hyllingeriis. Ansøgningen er indgivet efter reglerne om kommunale fællesprojekter, jf. Kystbeskyttelsesloven kap. 1a.

Efter Bodil-stormen i 2013 opstod der et ønske om at stormflodssikre Hyllingeriis sommerhusområde. På baggrund af udtalelse fra Kystdirektoratet efter Kystbeskyttelseslovens § 2, blev projektet i maj 2020 fremmet som et kommunalt fællesprojekt.

Frederikssund Kommune har herefter, i samarbejde med grundejerforeningerne Fjordparken og Hyllingeriis, udarbejdet det konkrete projekt, herunder natur- og miljøvurderinger, bidragsfordeling og udkast til vedtægter til det kommende kystbeskyttelseslag. Dette udgør ansøgningsmaterialet.

Projektet har i maj-juni 2023 været i 4 ugers offentlig høring. I samme periode blev projektet sendt i partshøring til berørte ejendomme, kommende bidragspligtige, naboejendomme og interessenter. Derudover blev udkastet til den kommende digeforenings vedtægter, med tilhørende bidragsfordeling, sendt i partshøring hos kommende medlemmer af digeforeningen.

Kommunens afgørelse, vilkår og begrundelser fremgår af denne tilladelse.

Telefontid:

Mandag 09.00 - 14.00
Tirsdag lukket
Onsdag 09.00 - 14.00
Torsdag 09.00 - 14.00
Fredag 09.00 - 12.00

Se øvrige åbningstider på www.frederikssund.dk

Indhold

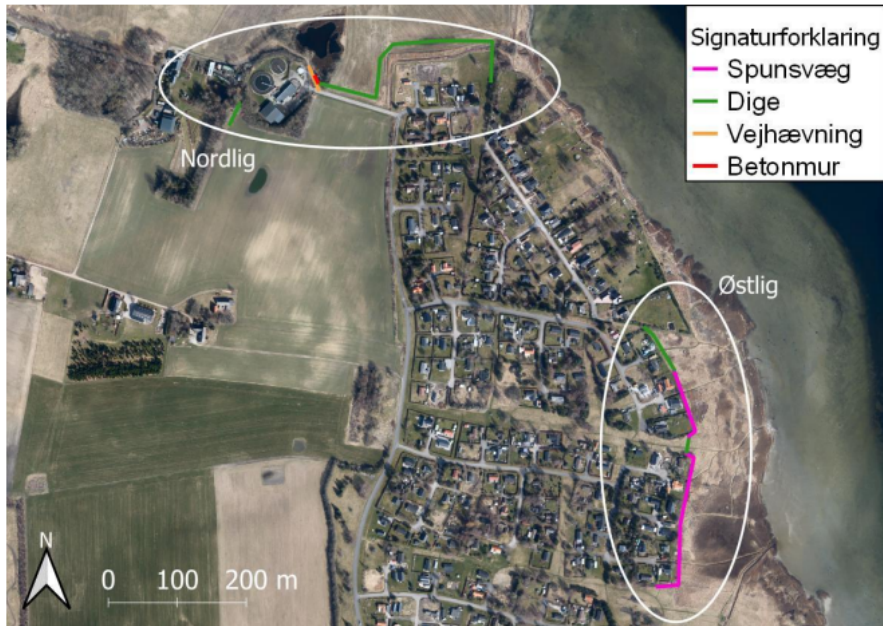
Tilladelse til oversvømmelsesbeskyttelse af sommerhusområdet Hyllingeriis	1
Ansøgning	4
Afgørelse.....	5
Tilladelse efter kystbeskyttelsesloven	5
Anlæg	5
Oprettelse af kystbeskyttelseslag	5
Bidragspligt.....	5
Inkluderet lovgivning	5
Afgørelse om ikke-VVM pligt.....	6
Afgørelse om at projektet ikke skal habitatkonsekvensvurderes.....	6
Lovgrundlag	6
Vilkår	7
Begrundelse	8
Hensyn i kystbeskyttelsesloven	8
Behovet for kystbeskyttelse.....	8
Økonomiske hensyn	9
Kystbeskyttelsesforanstaltningens tekniske og natur- og miljømæssige kvalitet	9
Rekreativ udnyttelse af kysten og sikring af den eksisterende adgang til og langs denne.....	9
Andre forhold	10
Vurdering af påvirkninger på miljøet.....	10
Vurdering af natur	10
Natura 2000 områder	10
Bilag IV arter.....	11
§3 natur	11
Vandområdeplaner	12
Beskrivelse af projektet	12
Anlæg	12
Østlig beskyttelse	12
Nordlig beskyttelse	14
Dimensioner	15
Bagvandshåndtering	16
Anlægsarbejde	16
Høring af projektet.....	17
Projekt.....	17

Vedtægter til kystbeskyttelseslag, inkl. bidragsfordeling	17
Dialogmøde.....	17
Anden lovgivning	17
Klagevejledning.....	18
Klage efter kystbeskyttelsesloven.....	18
Klage over VVM-afgørelsen.....	18
Klage over Natura 2000 væsentlighedsvurderingen	19
Søgsmål.....	19
Aktindsigt	19
Databeskyttelse	19
Kommunens databeskyttelsesrådgiver	19
Kommunens registrering og videregivelse af oplysninger	20
Bilagsliste	20

Ansøgning

Den ansøgte beskyttelse består af fire jorddiger, to spunsvægge, en betonmur og en vejhævning. Derudover består anlægget af trappeovergange, stiovergange, lavninger og pumper (Figur 1).

Projektet har til formål at beskytte projektområdet mod oversvømmelser i forbindelse med stormflod (Figur 2).



Figur 1: Oversigt over kystbeskyttelses anlægget, delt op i en nordlig og østlig del.



Figur 2: Oversigt over projektområdet, som er det område, der beskyttes mod oversvømmelse.

Afgørelse

Tilladelse efter kystbeskyttelsesloven

Anlæg

Frederikssund Kommune giver hermed tilladelse til kystbeskyttelse af et kommunalt fællesprojekt med bidragspligt, i form af oversvømmelsesbeskyttelse af sommerhusområdet Hyllingeriis, til sikringskote 2,1 m DVR90.

Det tilladte anlæg består af:

- Et ca. 450 m langt jorddige/kombineret jorddige og spunsvæg mod Roskilde Fjord (øst), med en digekrone i kote 2,4 m DVR90.
- Et ca. 375 m langt jorddige samt hævet grussti i kote 2,1 m DVR 90 langs sommerhusområdets nordlige grænse og adgangsvejen til Novafos renseanlæg.
- Grøfter med tilhørende pumper langs ovennævnte diger
- Overgange

Det tilladte anlæg er nærmere beskrevet i nedenstående afsnit "Beskrivelse af projektet", samt projektbeskrivelsen (Bilag 1).

Oprettelse af kystbeskyttelseslag

Frederikssund Kommune træffer samtidig afgørelse om, at der under tilsyn af Frederikssund Kommune skal oprettes et kystbeskyttelseslag, som omfatter samtlige bidragspligtige ejere af fast ejendom.

Kystbeskyttelseslaget kommer til at være ansvarlige for driften af kystbeskyttelses anlægget.

Bidragspligt

Som en del af oprettelsen af kystbeskyttelseslaget, træffer Frederikssund Kommune afgørelse om, at lagets medlemmer underlægges bidragspligt. Kystbeskyttelseslagets medlemmer skal gennem bidragspligten betale anlægs- og driftsudgifterne. Kystbeskyttelseslagets medlemmer får hver især tildelt et antal parter, der afgør hvor stort deres årlige bidrag bliver:

Ejere af grunde bebygget med sommerhuse eller helårsbeboelse.	10 parter	139 ejere
Ejere af byggegrunde, hvor der kan opføres sommerhuse eller helårsbeboelse	3 parter	40 ejere
Ejere af kommunale veje	0,5 parter	1 ejer
Ejere af forsyningsinfrastruktur		
Novafos	1 parter	1 ejer
Radius	18 parter	1 ejer

Inkluderet lovgivning

Bagvandshåndteringen i projektet vil ændre vandets naturlige forløb over matrikelgrænser og kræver derfor tilladelse efter Vandløbslovens § 6. Tilladelsen erstattes af denne tilladelse efter kystbeskyttelsesloven.

Dele af kystbeskyttelses anlægget er placeret inden for strandbeskyttelseslinjen, hvor der normalt er forbud mod tilstandsændringer. Undtaget dette er dog kystbeskyttelses anlæg.

Dispensationen fra strandbeskyttelseslinjen er inkluderet i denne tilladelse efter kystbeskyttelsesloven.

Afgørelse om ikke-VVM pligt

Kystbeskyttelsesprojektet er omfattet af Miljøvurderingsloven Bilag 2, pkt. 10k og pkt. 10e.

Frederikssund Kommune har derfor foretaget en VVM-screening af projektet, se Bilag 2.

På den baggrund har kommunen vurderet, at projektet ikke vil kunne påvirke miljøet væsentligt og derfor ikke er omfattet af krav om miljøvurdering.

Afgørelse om at projektet ikke skal habitatkonsekvensvurderes

Frederikssund Kommune har jf. Kysthabitatbekendtgørelsen § 3 udarbejdet en væsentlighedsvurdering, se Bilag 3.

På den baggrund har kommunen vurderet, at projektet kan gennemføres uden at skade internationale naturbeskyttelsesområder (Natura2000-områder) eller arter på habitatdirektivets Bilag IV.

Projektet er derfor ikke omfattet af krav om habitatkonsekvensvurdering.

Lovgrundlag

- Tilladelse til kystbeskyttelsen gives efter Kystbeskyttelsesloven § 3 (LBK nr 705 af 29/05/2020). Jf. Kystbeskyttelseslovens kap. 1a, § 1a kan kommunen give tilladelse til et kommunalt fællesprojekt, som omfatter flere ejendomme.
- Afgørelse vedr. oprettelse af kystbeskyttelseslag og udarbejdelse af vedtægter træffes efter Kystbeskyttelseslovens § 7.
- Afgørelse om at projektet finansieres gennem en bidragspligt til ejere som opnår beskyttelse, træffes efter Kystbeskyttelseslovens § 9a.
- Tilladelsen efter Vandløbslovens § 6 kan erstattes af tilladelsen efter kystbeskyttelsesloven, jf. Vandløbsloven § 7b (LBK nr 1217 af 25/11/2019) og Kystbeskyttelsesloven § 3a, stk. 2.
- Forbuddet mod tilstandsændringer indenfor strandbeskyttelseslinjen, jf. Naturbeskyttelsesloven § 15 (LBK nr 1392 af 04/10/2022), gælder ikke for etablering af kystbeskyttelse, jf. Byggelinjebekendtgørelsen § 1 (BEK nr 1066 af 21/08/2018).
- Dispensationen efter Naturbeskyttelseslovens § 65b kan erstattes af tilladelsen efter kystbeskyttelsesloven, jf. Kystbeskyttelsesloven § 3a.

-
- Projektet er omfattet af Miljøvurderingslovens Bilag 2, punkt 10k og 10e (LBK nr 4 af 03/01/2023), og skal derfor screenes for indvirkninger på miljøet, jf. Miljøvurderingslovens § 16. Afgørelsen om ikke VVM-pligt er truffet efter Miljøvurderingslovens § 21.
 - Projektet er omfattet af Kysthabitatbekendtgørelsens § 3 (BEK nr 654 af 19/05/2020), og skal derfor vurderes for påvirkninger på internationale naturbeskyttelsesområder, samt visse arter, som er udpeget i medfør af lov om miljømål m.v. for internationale naturbeskyttelsesområder (miljømålsloven).

Vilkår

Generelle vilkår

1. Udformningen og drift af anlæggene skal være i overensstemmelse med projektbeskrivelse af 13. april 2023, vedlagt i denne tilladelses Bilag 1, samt vilkårene i denne tilladelse.
2. Der må ikke uden tilladelse fra Frederikssund Kommune foretages udvidelser eller ændringer af det godkendte projekt.
3. Tilladelsen bortfalder, hvis anlægsarbejdet ikke er påbegyndt inden for 3 år efter tilladelsen er meddelt ansøger.
4. Når anlægget er etableret skal dets placering og udformning tinglyses på de berørte matrikler.
5. Anlægget kan kræves fjernet på anlægsejers regning i følgende tilfælde:
 - a. Manglende overholdelse af tilladelsens vilkår
 - b. Hvis anlægget ikke vedligeholdes
 - c. Hvis anlægget viser sig at have uforudsete konsekvenser på andre arealer end dem, der skal beskyttes
 - d. Hvis anlægget viser sig ikke at beskytte de arealer, det har til formål at beskytte
6. I tilfælde af at anlægget fjernes, skal Frederikssund Kommune underrettes umiddelbart efter, at det er fjernet.
7. Samtidig med færdigmelding af projektet skal der indsendes en beredskabsplan for lukning af kontraklap og pumpning ved en højvandssituation i kombination med forudgående regn til godkendelse af Frederikssund Kommune.
8. Der skal for digelagets regning foretages en tinglysning af vedtægter og bidragspligt på de omfattede matrikler.

Vilkår i anlægsfasen:

9. Anlægsarbejdet skal udføres efter den projektbeskrivelse, som ligger til grund for ansøgningen.

-
10. Eventuelle skader på permanente adgangsveje som følge af anlægsarbejdet, skal udbedres af byherre senest i forbindelse med, at anlægsarbejdet afsluttes.
 11. Der er i området kendte forekomster af fortidsminder (skaldynger). I anlægsfasen skal der derfor være ekstra opmærksomhed på fund af nye forekomster. Hvis der under jordarbejdet findes spor af fortidsminder, skal arbejdet standses, i det omfang det berører fortidsmindet og fortidsmindet anmeldes til Roskilde Museum.
 12. Umiddelbart efter at anlægget er etableret skal Frederikssund Kommune og Geodatastyrelsen underrettes herom. Snarest herefter skal samme myndigheder tilsendes en færdigmelding, som omfatter beskrivelse, tegninger, opmåling af anlæggets dimensioner og fotos som dokumentation for at anlægget er opført i overensstemmelse med denne tilladelse.

Vilkår i driftsfasen

13. Kystbeskyttelseslaget skal vedligeholde anlægget i sin helhed. Vedligeholdelse af et dige omfatter følgende:
 - a. Bekæmpelse af buske og træer.
 - b. Slåning eller afgræsning, da et tæt græsdække er afgørende for digestyrken.
 - c. Bekæmpelse af tidsler, roser m.v.
 - d. Bekæmpelse af muldvarpe, ræve og andre dyr, der giver huller i græslæget.
 - e. Kontroltjek af kontraklap og pumper
14. En beskrivelse af anlægget og de varige vilkår om drift og vedligeholdelse skal indgå i kystbeskyttelseslagets vedtægter.
15. Kystbeskyttelseslagets vedtægter med bilag skal desuden indeholde bestemmelser vedr. bidragsfordeling samt oversigt over bidragspligtige.
16. Det påhviler kystbeskyttelseslagets bestyrelse at ajourføre ændringer i antallet af bidragspligtige som følge af udstykninger, ny bebyggelse eller sammenlægninger af ejendomme.

Begrundelse

Hensyn i kystbeskyttelsesloven

Behovet for kystbeskyttelse

Store dele af Hyllingeriis ligger lavt i terræn og blev ved stormen Bodil i 2013 hårdt ramt af oversvømmelser.

Det ønskes at beskytte Hyllingeriis mod en 100-års hændelse i år 2070. Det er beregnet, at der derfor skal sikres til kote 2,1 m DVR90. På flere

strækninger dimensioneres kystbeskyttelsen til kote 2,4 m DVR90, for at sikre mod bølgeoverskyl.

Hyllingeriis er udpeget i Frederikssund Kommunes Klimatilpasningsplan 2023 til at være oversvømmelsestruet og planen indeholder derfor et mål om, at området skal beskyttes.

Kystdirektoratet har ligeledes udtalt, at der ud fra højvandsstatistikker og oversvømmelsen oplevet under Bodil i 2013, er behov for at beskytte området mod oversvømmelse, jf. KBL § 2.

Af disse grunde vurderer Frederikssund Kommune, at der er et væsentligt behov for kystbeskyttelse i Hyllingeriis.

Økonomiske hensyn

Frederikssund Kommune har beregnet nytteværdien af de parter, der er bidragspligtige i nærværende projekt. Det inkluderer beboelser, sommerhusgrunde, kommunale vejarealer og forsyningsinfrastruktur. Den samlede nytteværdi er beregnet til at være ca. 115.000.000 kr. Anlægsomkostningerne udgør dermed ca. 15% af den samlede nytteværdi.

Bidragsfordelingen afspejler den nytteværdi, som opnås for de enkelte parter. Frederikssund Kommune har fordelt parterne således, at ejergrupperne får den procentdel af parterne, der svarer til ejergruppens andel af den samlede nytteværdi.

Projektet vurderes derfor til at varetage beboernes økonomiske interesser.

Kystbeskyttelsesforanstaltningens tekniske og natur- og miljømæssige kvalitet

I forbindelse med projektet er der foretaget en geoteknisk undersøgelse, som viste, at der i den østlige del af projektområdet findes gytje i undergrunden. Gytje er et ustabil jordlag, som giver risiko for sætningsskader på direkte funderede konstruktioner. Af denne grund bliver dele af oversvømmelsesbeskyttelsen etableret som en spunsvæg, som er mindre følsom over for lokale variationer i jordbunden. Mod nord blev der ikke fundet gytje og oversvømmelsesbeskyttelsen etableres der som jorddiger, hvilke har en mindre landskabelig påvirkning. Jorddigerne opbygges efter de generelle principper opsat af Kystdirektoratet, for at sikre optimal funktion.

Kystbeskyttelses anlæg må ikke medføre negative konsekvenser for nabostrækninger. I den forbindelse har kommunen lagt vægt på, at projektet er udformet som et helhedsprojekt, med formål at beskytte hele det oversvømmelsestruede område. Projektet forventes heller ikke at medføre hverken øget erosion eller sedimenttransport til nabostrækninger, da anlægget placeres min. 50 m fra kysten og at kystlinjen derudover ikke er erosionspåvirket.

Rekreativ udnyttelse af kysten og sikring af den eksisterende adgang til og langs denne

Området øst for kystanlæggets placering bliver i dag benyttet som fællesareal for beboerne i Hyllingeriis. Da anlægget primært udføres som spunsvæg, bliver fællesarealet ikke mindsket og vil stadig kunne udnyttes, på samme måde som i dag.

Ved de steder hvor der i dag er adgang til fællesarealerne via fælles stisystem, vil der blive etableret overgange, så adgangen til fællesarealet

og kysten sikres. Undtaget dette er den eksisterende adgang mellem matr. 35ig og 35id, Østby By, Selsø, som vil blive spærret af et jorddige uden overgang. Der vil dog fortsat være fælles adgang fra den modsatte side af matr. 35ig og det vurderes derfor, at adgangsforholdene til kysten og fællesarealet ikke bliver væsentligt forringet.

Andre forhold

Vandløbsloven § 6:

Bagvandshåndteringen i projektet vil ændre vandets naturlige forløb over matrikelgrænser. Det vurderes, at bagvandshåndteringen ikke vil medføre forværret afvanding for beboerne i området, da vandet håndteres af dertil anlagte grøfter og pumper.

Naturbeskyttelsesloven § 15 - Strandbeskyttelseslinjen:

Projektet er en kystbeskyttelse af flere ejendomme langs kysten, og er derfor ikke omfattet af naturbeskyttelseslovens forbud mod tilstandsændringer. Kommunen vurderer, at projektet ikke vil påvirke den landskabelige oplevelse af området, da anlægget placeres nær eksisterende bebyggelse. Desuden vurderes projektet til have en væsentlig interesse for lokalsamfundet, da hele sommerhusområdet beskyttes mod oversvømmelse. Kommunen vurderer derfor, at projektet ikke er i konflikt med lovgivningen.

Vurdering af påvirkninger på miljøet

Afgørelsen om ikke-VVM pligt er truffet på grundlag af en samlet afvejning af kriterierne i miljøvurderingslovens Bilag 6.

I afgørelsen er der lagt særlig vægt på, at der er foretaget en vurdering af Natura 2000 området, samt arter optaget på Bilag IV i habitatdirektivet, som konkluderer at der vil ske en væsentlig påvirkning af disse.

Der er desuden lagt vægt på, at de gener som kan opstå i anlægsperioden vil være midlertidige, samt underlagt vilkår for at begrænse påvirkningerne, fx begrænsning af støvgener, samt at jorden der anvendes til projektet skal være uforurennet.

VVM-screeningen af projektet kan ses i Bilag 2.

Vurdering af natur

Natura 2000 områder

Dele af højvandsbeskyttelsen ønskes placeret inden for Natura 2000-område nr. 136 Roskilde Fjord og Jægerspris Nordskov, som omfatter habitatområderne H120 og H199, samt fuglebeskyttelsesområderne F105 og F107.

Det berørte areal ligger dog uden for kortlagt habitatnatur, da diget ligger på landværts siden af strandengen. Alt anlægsarbejdet foretages desuden fra landværts side. Der inddrages således hverken areal af strandengen i anlægsfasen eller i driftsfasen, og det vurderes, at projektet derfor ikke påvirker habitatnaturtypen strandeng væsentligt. Det vurderes samtidigt, at arealinddragelsen til højvandsbeskyttelsen ikke påvirker strandengens mulighed for at spredes. Afgrænsningen af N2000-området strækker ind over sommerhusgrundene, hvor den eksisterende

arealudnyttelse, i form af passede haver, vil forhindre strandengs-arter i at etablere sig.

Øvrige habitatnaturtyper på udpegningsgrundlaget vurderes at ligge uden for en afstand, som projektet grundet sit begrænsede påvirkningsområde potentielt kan påvirke. Blandt de seks habitatarter på udpegningsgrundlaget for habitatområde H120, har ingen levesteder i naturtypen strandeng og de vurderes derfor til ikke at påvirkes i forbindelse med projektet.

Alle fugle på udpegningsgrundlaget er tilknyttet de kystnære områder og småøer i Roskilde Fjord. Påvirkningszonen for støj fra projektet ligger uden for fuglenes kortlagte yngleområder og støj fra projektet medfører derfor ikke påvirkning på ynglende fugle i fuglebeskyttelsesområde F105. Strandengen vil i anlægsperioden være mindre egnet som fourageringssted for fuglene, men det vurderes at fuglene kort tid efter anlæg vil kunne anvende strandengen til fouragering igen. Det vurderes derfor, at projektet ikke medfører væsentlig påvirkning på fuglene på udpegningsgrundlaget.

Samlet vurderes projektet til ikke at være i strid med Natura 2000-området's bevaringsmålsætning og vurderes ikke at have en væsentlig påvirkning på hverken naturtyper eller arter på udpegningsgrundlaget. Væsentlighedsvurderingen kan ses i Bilag 3.

Bilag IV arter

Der er registreret sydflagermus og dværgflagermus nær projektområdet. Da der skal fældes enkelte træer i forbindelse med projektet, har Frederikssund Kommune derfor besigtiget disse. Besigtigelsen viste, at de træer som skal fældes, ikke har revner eller hulheder, som gør dem til egnede yngle- og rasteområder for flagermus. Projektet vurderes derfor til ikke at påvirke den økologiske funktionalitet for flagermus.

Der er registreret markfirben og mygblomst inden for 2 km af projektområdet. Ingen af disse arter har egnede levesteder inden for projektområdet og det vurderes derfor, at projektet ikke påvirker den økologiske funktionalitet for disse.

Nær renseanlægget i projektets nordvestlige hjørne findes en mose og sø. Der er foretaget en besigtigelse af området, med fokus på at bestemme om søen og bevoksningen omkring denne er egnet som yngle- eller rasteområde for Bilag IV padder. Resultatet af besigtigelsen viste, at området ikke er et egnet yngle- eller rasteområde for padder. Projektet vurderes derfor til ikke at påvirke den økologiske funktionalitet for padder.

Vurderingen af Bilag IV arter er inkluderet i væsentlighedsvurderingen, Bilag 3. Besigtigelsesnotatet kan ses på Bilag 4.

§3 natur

Nær projektet er et område med strandeng, beskyttet efter naturbeskyttelseslovens § 3. Påvirkninger på strandengen er blevet vurderet i forbindelse med N2000-væsentlighedsvurderingen, da strandengen er på udpegningsgrundlaget for N2000-området. Da projektet her blev vurderet til ikke at påvirke habitatnaturen, hverken i anlægs- eller driftsfase, vurderes det samtidigt, at projektet ikke påvirker § 3 strandengen.

Nær renseanlægget i projektets nordvestlige hjørne findes en § 3 beskyttet mose og sø. Projektet vurderes ikke til at påvirke

vandforholdene i søen og mosen, da vand fra projektområdet ikke afstrømmer hverken til eller fra mosen.

Vandområdeplaner

Projektet etableres nær Roskilde Fjord, som er målsat efter Miljøstyrelsens Vandområdeplaner 2021-2027. Projektet anlægges min. 50 m fra kysten og der forventes ikke at ske sediment- eller vandtransport fra anlægget. Projektet vil derfor hverken direkte eller indirekte påvirke det målsatte område.

Beskrivelse af projektet

Anlæg

Kystbeskyttelses anlægget er delt op i en nordlig og østlig del, se figur 1. Anlæggets elementer er beskrevet herunder. Der henvises desuden til ansøgningsmaterialet (Bilag 1), samt Tegninger 1010, 1020, 3010 og 3020.

Østlig beskyttelse

Følgende gennemgang af den østlige beskyttelse er delt op i en sydlig og nordlig del.

I den sydlige del består anlægget af (se figur 3):

- En ca. 220 m lang spunsvæg med træhammer med topkote +2,4 m DVR90, der er placeret primært langs Natura 2000 habitaturtypen strandeng på matrikel 35ax. Spunsvæggen begynder i st. 0 og løber i østlig retning ca. 30 m. Herefter slår spunsvæggen et knæk og forsætter i nordlig retning langs matrikel 35ex, 35ev, 35eø, 35ep, 35ek og 35ei.
- Tre trappeovergange over spunsvæggen, som er placeret, hvor der er eksisterende stier med adgang til strandengen dvs. på matrikel 35ax.
- Lavninger langs den del af spunsvæggen, der grænser op til strandengen til opsamling af bølgeoverskyl. Lavningerne har et fald på 10 ‰ og sideanlæg 1:3 ind mod haverne. Lavningernes bundbredde øges successivt fra start til slut og er 0,5 m ved start og slutter med en bundbredde på 1 m ved de tre trappeovergange. Lavningerne anlægges på matrikel 35ax, 35ex, 35ev, 35eø, 35ep, 35ek og 35ei
- Tre pumper, der er placeret under trappeovergangene på matrikel 35ax dvs. hvor lavningerne ender.



Figur 3: Oversigt over den sydlige ende af den østlige del af kystbeskyttelses anlægget, som vender mod strandengen.

I den nordlige del af den østlige beskyttelse består anlægget af (se figur 4):

- Et ca. 20 m langt dige med en stiovergang placeret på matrikel 35ax. Digets kronekote er 2,4 m DVR90m, kronebredde 2 m og med for- og bagsidehældning 1:3. Ved midten af diget anlægges der en 2 m bred overgang ovenpå diget med for- og bagsidehældning 1:10 og sidehældning 1:3. Toppen af overgangen består af et 0,1 m tykt lag stabilgrus.
- En ca. 110 m lang spunsvæg med træhammer og topkote +2,4 m DVR90. Spunsvæggen starter i digeovergangen og løber mod øst, hvor forløbet af spunsen afbøjes, så den grænser op til Natura 2000 habitnaturtypen strandeng på matrikel 35ax.
- Et ca. 65 m langt dige med kronekote 2,4 m DVR90, kronebredde 2 m, forsidehældning 1:5 og bagsidehældning 1:2, der grænser op til Natura 2000 habitnaturtypen strandeng. Diget anlægges på matrikel 35ax og 35id.
- En Trappeovergang over spunsvæggen, som er placeret, hvor der er en eksisterende sti med adgang til strandengen dvs. på matrikel 35ax.
- Tre pumper på matrikel 35ax. Den nordligste pumpe er placeret ved diget (st. 375). Den anden pumpe er placeret ved

trappeovergangen og den tredje placeret hvor spunsvæggen "drejer" (st. 250).

- Lavninger langs spunsvæggen, der har et fald på 10 ‰ og sideanlæg 1:3. Lavningernes bundbredde øges successivt fra start til slut og er 0,5 m ved start og slutter med en bundbredde på 1 m ved pumperne. Lavningerne anlægges på matrikel 35ax, 35hz, 35hø og 35ic.
- Lavninger langs det nordlige jorddige med et fald på 10 ‰ og sideanlæg 1:1. Lavningernes bundbredde øges successivt fra 0,5 m til 1 m fra start til slut og ender ved pumpen. Lavningerne anlægges på matrikel 35ax, 35id og 35ig.



Figur 4: Oversigt over den nordlige ende af den østlige del af kystbeskyttelses anlægget, som vender mod strandengen.

Nordlig beskyttelse

I den nordlige del af projektområdet består anlægget af (se figur 5):

- Et ca. 195 m langt dige. Digits kronokote er 2,4 m DVR90, kronebredden er 2 m og for- og bagsidehældning er hhv. 1:5 og 1:3. Diget starter med et nord-sydgående forløb langs den eksisterende grusvej og drejer mod vest umiddelbart efter at have krydset den eksisterende grøft. Herefter forsætter diget i ca. 125 m i et forløb, hvor digits bagfod er placeret minimum 2

m fra spildevandsledningen. Diget anlægges på matrikel 35ax og 1a.

- Et ca. 180 m langt dige, som er en forsættelse af det førnævnte dige. Digets kronekote er 2,1 m DVR90, kronebredden er 2 m og for- og bagsidehældning er 1:3. Diget starter med et nord-sydgående forløb langs den eksisterende grøft og drejer efter 80 m mod vest, hvor det følger adgangsvejen til renseanlægget. Diget afsluttes ved grusvejen, der løber rundt om renseanlægget. Diget anlægges på matrikel 1a og 1by.
- En pumpe på matrikel 35ax ved den eksisterende grøft.
- En hævningsgrusvej til kote 2,1 m DVR90, der løber rundt om renseanlægget. Grusvejen stiger fra adgangsvejen med hældning 1:20 og er 3 m bred. Grusvejen anlægges på matrikel 1by og 1a.
- En betonmur, der er placeret i forlængelse af den vestlige ende af diget og forsætter til topkoten på den hævede grusvej. Betonmuren er ca. 13 m lang, har kote 2,1 m DVR90 og funderes i 1,2 m under terræn. Betonmuren anlægges på matrikel 1by. Betonmurens længde kan evt. forkortes i detailfasen. Det skal sikres, at betonmuren dækker hele digets og grusvejens kronebredde.
- Et ca. 25 m langt dige sydvest for renseanlægget i randzonen af markarealet. Diget har en kronekote på 2,1 m DVR90, en kronebredde på 2 m og for- og bagsidehældning 1:3. Diget ender i den eksisterende jordvold, der afskærmer renseanlægget og anlægges på matrikel 1by og 1s.



Figur 5: Oversigt over den nordlige del af kystbeskyttelses anlægget, som ligger ud til marken og renseanlægget.

Dimensioner

Sikringsniveauet er beregnet efter at kystanlægget skal kunne beskytte mod en 100-års middeltidshændelse i år 2070. Kystdirektoratets seneste højvandsstatistik for Roskilde Havn viser, at en 100-års

middeltidshændelse svarer til en vandstand på +1,75m DVR90 i dag. Med udgangspunkt i DMI's KlimaAtlas og RCP8.5 klimascenariet, er det blevet beregnet, at havspejlet forventes at stige med ca. 35 cm frem til år 2070. Det giver et sikringsniveau på 2,10m DVR90. Derudover kommer et bølgetillæg. En modellering af bølgeforholdene under en Bodil-lignende storm viste, at der er et bølgebidrag på 0,3m. På bølgeeksponerede strækninger er kronekoten på kystbeskyttelses anlægget derfor forhøjet med 0,3m, ift. sikringsniveauet.

Sikringsniveau for Hyllingeriis	Bidrag
100 års middeltidshændelse	1,75 m DVR90
Klimatisk havspejlsstigning i år 2070	+0,35 m
Dimensionsgivende vandstand	2,10 m DVR90
Bølgebidrag	+0,3 m
Kronekote	2,40 m DVR90

Figur 6: Sikringsniveau for Hyllingeriis, beregnet ud fra en 100-års middeltidshændelse, tillagt klimatisk havspejlsstigning i år 2070, samt bølgebidrag.

Bagvandshåndtering

Både tilstrømmende nedbør fra oplandet og bølgeoverskyl fra kystbeskyttelses anlægget skal ledes væk, så det ikke medfører en oversvømmelse bag ved diget. Bagvandet føres til pumper via lavninger langs oversvømmelsesbeskyttelsens bagside.

For det østlige område etableres der 6 pumpestationer – 1 pumpe til at håndtere overskyldet af jorddiget med en pumpekapacitet på 90 l/s, samt 5 pumper til at håndtere overskyldet af højvandsmuren med en pumpekapacitet på 60 l/s pr. pumpe.

I det nordlige område er der en eksisterende grøft. Beregninger viser, at grøften kan opmagasinere ca. 1/3 af den beregnede mængde bagvand. Det øvrige bagvand håndteres af en pumpe med kapacitet på 22 l/s.

Anlægsarbejde

Ved anlægsarbejdets start etableres en byggeplads ved projektområdet, med adgang fra vejnettet. Herefter etableres der adgang fra byggeplads til haverne. Spunsvæggene oplagres på fællesarealerne mellem sommerhusene og trækkes gennem haverne til nedvibreringsstedet. Efter nedvibreringen monteres træhammeren og beplantning og lavninger etableres.

Ved anlæg af dige udgraves der i det eksisterende terræn til digefoden. Herefter bygges diget fra havværtse ende mod land med sand/lerkerne og overliggende lermembran. Til sidst lægges muldlaget over lermembranen og græsset sås.

Anlægget vil påvirke op til 5 m udover digets bredde på landsiden. Al arbejde udføres fra landsiden, tættest på byggepladsen, for at optimere tidsforbrug og økonomi i projektet.

Høring af projektet

Projekt

Projektet har været i 4 ugers offentlig høring fra 10. maj – 7. juni 2023. Til projektet er der kommet 1 høringssvar ind fra kystdirektoratet, som bemærker at bagsidehældningen på diget i st. 350-421 på 1:2 er relativt stejl. De bemærker dog samtidig selv, at de udfordringer det kan give, opvejes af at forsidehældningen i samme forløb er forholdsvis flad. Frederikssund Kommune vurderer, at den valgte løsning er den teknisk mest optimale, med udgangspunkt i de forhold, som er på stedet. Høringssvaret giver derfor ikke anledning til ændringer i projektet.

Vedtægter til kystbeskyttelseslag, inkl. bidragsfordeling

Fra 15. maj – 12. juni 2023 har et udkast til det kommende kystbeskyttelseslags vedtægter, med tilhørende bidragsfordeling, været i høring hos alle som bliver pålagt bidragspligt.

Forsyningsselskaberne Fibia og Radius Elnet har begge afgivet høringssvar, om hvorvidt de bør være bidragspligtige. Disse har ført til mindre ændringer i bidragsfordelingen.

Det er desuden blevet bemærket, at partsfordelingen mellem de bidragspligtige er baseret på BBR-data for området, hvor flere matriklers BBR-data ikke er opdaterede. Dette spørgsmål blev også fremsat på dialogmødet, se nedenstående. Frederikssund Kommune bemærker, at der i kystbeskyttelseslagets vedtægter indgår et krav om at ajourføre partsfordelingen, så den følger nyeste BBR-data og at partsfordelingen derfor berigtiges løbende. Denne metode sikrer, at også ny bebyggelse vil blive inddraget i partsfordelingen.

Dialogmøde

I forbindelse med høringerne inviterede Frederikssund Kommune til et offentligt dialogmøde den 25. maj 2023. Her blev projektet præsenteret og der var mulighed for at stille opklarende spørgsmål. Oversigt over spørgsmål og svar stillet på dialogmødet kan findes på

www.frederikssund.dk/hyllingeriisdige.

Dialogmødet har ikke givet anledning til ændringer i projektet.

Anden lovgivning

Nærværende tilladelse til kystbeskyttelse omhandler kun forhold, der behandles med hjemmel i kystbeskyttelsesloven, miljøvurderingsloven og kysthabitatbekendtgørelsen. Den omfatter ikke samtidig godkendelse efter anden lovgivning. Bl.a. er tilladelser i forbindelse med anlægsfasen ikke inkluderet.

Ansøger er selv ansvarlig for, at alle nødvendige og lovpligtige godkendelser er indhentet inden projektet opstartes.

Klagevejledning

Hvis du ønsker at klage over denne afgørelse, kan du klage til Miljø- og Fødevareklagenævnet. Jævnfør nedenstående lister over klageberettigede efter de forskellige lovgivninger.

Klagen skal indgives inden [**indsæt klagefristen**].

Klage kan ske til Miljø- og Fødevareklagenævnet via [Klageportalen](#). Der findes også et link på Miljø- og Fødevareklagenævnets hjemmeside (<https://naevneneshus.dk/>).

Klagen sendes gennem Klageportalen til den myndighed, der har truffet afgørelsen.

Det er en betingelse for Miljø- og Fødevareklagenævnets behandling af en klage, at der indbetales et gebyr til Miljø- og Fødevareklagenævnet. Når klagen er oprettet i Klageportalen, bliver klager bedt om betaling af gebyr med betalingskort. Klagen bliver først sendt videre, når gebyret er betalt, og klagen er endeligt godkendt. Betales gebyret ikke på den anviste måde og inden for den fastsatte frist, afvises klagen. Gebyret tilbagebetales, hvis der gives helt eller delvis medhold i klagen.

Vejledning om klageportalen kan findes på [Miljø- og Fødevareklagenævnets hjemmeside](#)¹.

Klage efter kystbeskyttelsesloven

Tilladelsen til kystbeskyttelsesprojektet, inklusiv afgørelserne om digelag og bidragspligt, kan efter § 18, stk. 3 i Kystbeskyttelsesloven i sin helhed påklages til Miljø- og Fødevareklagenævnet af:

- adressaten for afgørelsen,
- ejeren af den ejendom, som afgørelsen vedrører,
- enhver, der har en væsentlig individuel interesse i sagens udfald,
- en berørt nationalparkfond oprettet efter lov om nationalparker,
- lokale foreninger og organisationer, som har en væsentlig interesse i afgørelsen,
- landsdækkende foreninger og organisationer, hvis hovedformål er beskyttelse af natur og miljø,
- landsdækkende foreninger og organisationer, som efter deres formål varetager væsentlige rekreative interesser, når afgørelsen berører sådanne interesser, og
- landsdækkende foreninger og organisationer, som efter deres formål varetager væsentlige brugerinteresser inden for arealanvendelsen, og som repræsenterer mindst 100 medlemmer.

Klage over VVM-afgørelsen

Afgørelsen om, at projektet ikke er omfattet af miljøvurderingspligt kan efter § 49 i Miljøvurderingsloven, for så vidt angår retlige spørgsmål, påklages til Miljø- og Fødevareklagenævnet af:

¹ <https://naevneneshus.dk/start-din-klage/miljoe-og-foedevareklagenaevnet/vejledning/>

-
- enhver med retlig interesse i sagens udfald
 - landsdækkende foreninger og organisationer, der som formål har beskyttelsen af natur og miljø eller varetagelsen af væsentlige brugerinteresser inden for arealanvendelsen og har vedtægter eller love, som dokumenterer deres formål, og som repræsenterer mindst 100 medlemmer.

Klage over Natura 2000 væsentlighedsvurderingen

Afgørelsen om, at projektet ikke er omfattet af krav om habitatkonsekvensvurdering, kan efter § 11 i Kysthabitatbekendtgørelsen, for så vidt angår retlige spørgsmål, påklages til Miljø- og Fødevarerklagenævnet af:

- adressaten for afgørelsen,
- ejeren af den ejendom, som afgørelsen vedrører,
- enhver, der har en væsentlig individuel interesse i sagens udfald,
- en berørt nationalparkfond oprettet efter lov om nationalparker,
- lokale foreninger og organisationer, som har en væsentlig interesse i afgørelsen,
- landsdækkende foreninger og organisationer, hvis hovedformål er beskyttelse af natur og miljø,
- landsdækkende foreninger og organisationer, som efter deres formål varetager væsentlige rekreative interesser, når afgørelsen berører sådanne interesser, og
- landsdækkende foreninger og organisationer, som efter deres formål varetager væsentlige brugerinteresser inden for arealanvendelsen, og som repræsenterer mindst 100 medlemmer.

Søgsmål

Hvis afgørelserne efter Kystbeskyttelsesloven eller Miljøvurderingsloven ønskes indbragt for domstolene, skal dette ske inden 6 måneder efter offentliggørelsen, jf. Kystbeskyttelsesloven § 18b samt Miljøvurderingsloven § 54.

Aktindsigt

Der gøres opmærksom på retten til aktindsigt, jf. Forvaltningslovens § 9, stk. 1.

Databeskyttelse

Kommunens databeskyttelsesrådgiver

Du kan kontakte databeskyttelsesrådgiveren om dine rettigheder i henhold til databeskyttelseslovgivningen.

Du har ret til at klage til Datatilsynet over Kommunens behandling af dine personlige oplysninger. På datatilsynet.dk kan du læse mere om databeskyttelsesrådgiverens rolle.

Du kan kontakte databeskyttelsesrådgiverne via [Frederikssund Kommunes Hjemmeside](#).

Kommunens registrering og videregivelse af oplysninger

Kommunen registrerer de modtagne oplysninger og videregiver oplysningerne til andre offentlige myndigheder, private virksomheder m.fl., der har lovmæssigt krav på oplysningerne eller samarbejder med kommunen.

Kommunen sletter oplysningerne når opbevaringspligten udløber og et eventuelt arkiveringskrav er opfyldt. Når oplysningerne er arkiveret eller slettet har kommunen ikke længere adgang til dem. Du har ret at vide, hvilke oplysninger kommunen har om dig, og du kan kræve forkerte oplysninger rettet eller slettet.

Bilagsliste

- Bilag 1 – Projektbeskrivelse Hyllingeriis
- Bilag 2 – VVM-screening
- Bilag 3 – Natura 2000-væsentlighedsvurdering
- Bilag 4 – Besigtigelsesnotat af sø ved Hyllingeriis

- Tegning 1010 – Nordlig planoversigt
- Tegning 1020 – Østlig planoversigt
- Tegning 3010 – Nordlige snittegninger
- Tegning 3020 – Østlige snittegninger

- Vedtægt for Kystbeskyttelseslaget "Hyllingeriis Kystbeskyttelseslag"
- Vedtægtsbilag 1 – Hølvandsbeskyttelsens udformning og placering
- Vedtægtsbilag 2 – Oversigt over ejendomme og parter
- Vedtægtsbilag 3 – Kriterier for bidragsfordeling

Venlig hilsen

Elisabeth Nybro Bjerking
Klimamedarbejder