



## Referat fra møde den 11.10 2017 i skovrejsningsrådet for ny statsskov ved Skibby

### Mødedeltagere:

Tina Tving Stauning, Frederikssund Byråd  
Jørgen Bech, Frederikssund Byråd  
Troels Karlog, Frederikssund Kommune  
Hanne Kyvsgaard, Skibby Aktive  
Majbritt Andersen, Det Danske Spejderkorps  
Brian Petersen, Friluftsrådet  
Niels Nielsen, Danmarks Naturfredningsforening  
Jens Nielsen, Naturstyrelsen Østsjælland  
Rasmus M. Sørensen, Naturstyrelsen Østsjælland  
Kim Søderlund, Naturstyrelsen Østsjælland

### Ikke til stede:

Lis Lunn, Danmarks Idræts-Forbund  
Palle Østergaard Sørensen, Roskilde Museum

### 1. Præsentation af medlemmerne

### 2. Drøftelse af rådets funktion

Kim Søderlund: Naturstyrelsen har nedsat rådet for at sikre en god dialog med områdets kommende brugere og få gode råd på basis af lokal viden.

Rådet skal ikke være sagsbehandlende, og styrelsen vil løbende træffe de nødvendige beslutninger for, at projektet kan blive realiseret, idet ansvaret for projektets realisering er styrelsens. Kommunen og museet vil naturligvis blive inddraget officielt og på normal vis indenfor deres respektive myndighedsområder.

Rammerne for skoven er aftalt med Frederikssund kommune. Rådet kan ikke ændre på afgrænsningen, men vil få indflydelse på skovens opbygning, åbne områder, valg af træarter samt faciliteter for skovgæster. Dvs rådet inddrages alene ved udarbejdelse af tilplantningsplaner. Som udgangspunkt skal skoven ikke være større, og derfor kan det være, at rådet kun mødes denne ene gang. MEN kommunen og Naturstyrelsen har aftalt, at det er målet, at nærværende skov skal indgå i et større skov- og naturområde på helt op til 4-600 ha, hvor grundvandsbeskyttelsen vil have højeste prioritet. Parterne er enige om, at der så vidt muligt i løbet af 2017 skal opstartes forhandlinger om dette med relevante vandværker. Derudover skal i 2017/18 undersøges, om projektområdet kan udvides ved, at Naturstyrelsen erhverver naboarealer på op til ca. 18 ha. Erhvervelsen skal i givet fald ske i 2017 eller 2018 og betales af Naturstyrelsen. Tilplantningen vil så ske på et senere tidspunkt end tilplantningen af ovenstående arealer.

Rådet er ”kun” rådgivende for styrelsen, men vi vil lytte og tage mod råd. Rådet er nedsat frivilligt netop for at inddrage lokal viden og holdninger. Rådet vil også få stor værdi ved at kunne opfange lokale stemninger og forebygge forkerte rygter. F.eks. vil der ikke blive eksproprieret ejendomme, og der vil heller ikke blive dybdepløjet aht. eventuelle fortidsminder under det normale pløjelag.

Naturstyrelsen yder hverken diæter eller kørepenge til medlemmerne.

Referater fra mødet (møderne) vil ligge tilgængelig på styrelsens hjemmeside.

*Rådets medlemmer havde umiddelbart ingen bemærkninger til ovenstående funktion.*

### **3. Orientering om høringen**

Kim Søderlund henviste til det udsendte bilag, som også er bilag til referatet.

### **4. Drøftelse af Naturstyrelsen forslag til arealanvendelse**

Indledningsvist orienterede Troels Karlog om kommunens og Naturstyrelsens fælles projekt i dette efterår, hvor grøfter åbnes og vådområder frilægges. Entreprenøren forventes at starte arbejdet i uge 44.

Jens Nielsen og Kim Søderlund gennemgik kort Naturstyrelsens forslag, som var udsendt inden mødet.

Der var generel opbakning til forslaget. Drøftelsen gav anledning til justeringer, som er indarbejdet i bilaget. Af større ændringer kan nævnes at skovvejen syd for søen forlænges helt hen til jernbanevolden. Derudover er slåen medtaget som busk i de ydre bryn, og der etableres bred rabat og buskrække langs vejen i nord.

Jens Nielsen oplyste, at skovvejen vil blive etableret med ”bundlag i efteråret 2018”, og når den så har sat sig henover vinteren, vil den i foråret 2019 blive gjort færdig med slidlag.

Trampestier i form af slåede græsstier langs bevoksningsgrænser og oven på den gamle jernbanedæmning vil kunne etableres som partnerskabsprojekt, hvor frivillige sørger for slåningen uden omkostninger for Naturstyrelsen. Etablering af en udsigtskile på dæmningen mod øst vil være mulig på tilsvarende vilkår.

Jens Nielsen, Troels Karlog og Hanne Kyvsgaard ville gå i dialog om mulighederne for etablering af udsigtskile fra dæmningen og om at etablere en slags trappeløsning i nord og syd af dæmningen. I syd skal den ligge så nordligt at naboerne ikke generes.

### *Orientering om adgangsregler:*

Kim Søderlund orienterede: Adgangsreglerne vil være de almindelige for styrelsens skovarealer. Blandt de vigtigste kan nævnes: Ingen motorkørsel og hunde skal være i snor. Som udgangspunkt er ridning tilladt på vejenes rabatter, på sletter, men ikke i kulturer, hvor hesten jo kan beskadige træerne. På sigt skal der måske etableres ridestier, hvis de lokale vil bidrage med arbejdskraft til planlægning, etablering og vedligeholdelse. Det samme vil være tilfældet med et MTB-spor.

Men det er vigtigt, at rytterne ikke rider på de nye stier, for det vil ødelægge stierne – men der vil være plads i rabatten til en hest. Jeg vil gerne opfordre rådets medlemmer til at opfordre brugerne af skoven til at overholde adgangsreglerne, fordi reglerne er fastsat med omtanke. Motorkørsel generer skovgæster generelt, løse hunde generer både dyrelivet og andre skovgæster. Ridning ødelægger stien for cykler og barnevogne, og mange skovgæster er bange for heste.

## **5. Indvielser**

Kim Søderlund: Naturstyrelsen vil gerne holde indvielse i uge 15 i 2018 og helst tirsdag den 17. april 2018. Tidspunktet lægges endeligt fast af ministerium og kommune inden årets udgang. Vi vil gerne indbyde til en ”folkefest” hvor borgmesteren og måske ministeren planter de 2 første træer kl 9.30, og hvor skoleelever forsætter med at plante i hold resten af dagen. Sidst på dagen vil der blive afsat tid til, at også voksne får mulighed for alle at plante et træ.

Kim Søderlund oplyste, at styrelsen havde kontakt til Sarah Moore fra Fjordlandsskolens SFO, som har henvendt sig om et samarbejde, hvor børnene planter træer,.

Troels Karlog oplyste, at kommunen forventede, at man ville offentliggøre navnet på skoven den 17. november samtidig med at borgmesteren planter det først træ. Kommunen opfordredes til at prøve at skaffe et ”barn” af Kongegegen fra Jægerspris. Der var enighed om, at træet fint kunne plantes tæt ved den kommende indgang fra syd.

Majbritt Andersen tilbød at spejderne også gerne ville plante nogle træer. Der var enighed om, at det bedste var, at de plantede nogle af holmene i egesåningerne. Der skal plantes 180 træer i hver holm, så Majbritt Andersen skulle bare inden den 1.4 2018 give Jens Nielsen besked på, hvor mange holme de ville plante.

## **6. Næste møde**

*Ikke fastsat, Styrelsen indkalder, når det bliver relevant.*

## **7. Eventuelt**

Troels Karlog oplyste, at Roskilde Museum gerne ville levere en ”skåltegnsten” med en højde på ca. 1 meter tilbage til området. Der var enighed om at den fint kunne placeres et sted i skoven.

## **Bilag – Høring i forbindelse med etablering af ny statsskov ved Skibby**

Frederikssund Kommune og Naturstyrelsen afholdt den 7.6.2017 et borgermøde om etablering af ny statsskov ved Skibby. Mødet var et led i en officiel høring om skoven og med opfordring til borgerne om at indsende forslag og bemærkninger inden den 31.8.2017 til Naturstyrelsen. Naturstyrelsen modtog følgende 4 henvendelser med forslag:

### **1. fra Sven Rindom, Skovvejen 36, Sønderby**

Hej Troels

Da jeg var forhindret i at deltage i orienteringsmødet den 7. juni, sender jeg dig direkte et forslag:

Plant skoven til i overensstemmelse med den procentvise fordeling, der er i hele Danmark af de forskellige træarter - bøg, g, ask, fyr, gran mv.

Skoven bliver således en miniudgave af al skov i landet, og vi kan fortælle vores børnebørn, når vi går tur i skoven, at den netop er sammensat så den ligner al skov i landet.

Man kan f.eks. kalde den: Normalskoven, Gennemsnitskoven, Danmarksskoven o.s.v.

### **2. fra Ellis Ebbe, Poppelstræde 3, 4050 Skibby**

Hej naturstyrelse

Jeg vil gerne komme med et forslag til den nye skov ved Skibby. Jeg selv bor i Ferslev, og en HUNDESKOV er et kæmpestort ønske for mange af beboere i området. Min nabodame og jeg har i flere skrivelser bedt om at få et stykke, hvor vi må gå med hunde uden snor. Men dette ønske ser man sig i Frederikssund kommune ikke i stand til at opfylde.

Det virker temmelig negativt, da hundeskove efterhånden findes alle steder. Her må vi så lide under en masse bebrejdelser, fordi vi ikke har et lovligt stykke at lufte på, så jeg/vi vil blive så taknemmelige for et stykke i den nye skov.

### **3. fra Dorrit Larsen, Poppelstrædet 7A, 4050 Skibby**

Til Naturstyrelsen

Undertegnede vil gerne komme med et forslag til den nye skov ved Skibby.

Der er gentagne gange sendt breve til Frederikssund Kommune med en stor bøn om, at der kunne oprettes en hundeskov.

Kommunen har for det første været et år om at svare på vores henvendesler, og ligesom ikke interesseret sig om en hundeskov.

Nu har vi så muligheden for et område hvor vi kan gå med vores hunde.

Vedh. brev af den 29 januar 2016 og de underskrifter som vi indsamlede til Kommunen.  
Disse underskrifter må virkelig vise, at behovet er stort.

Håber vores ønske må gå i opfylde når I bestemmer hvad arealet skal bruges til.

**4. fra Lene Basballe,** (mailto:ibas@svanholm.dk)

Forslag til beplantning.

Træer og buske med spiselige frugter.

Sjældne sunde arter af både løv- og nåle-træer.

---

Derudover har **Johnna Thygesen og Jesper Strøhøj-Andersen sendt et høringsvar den 9.8 2017**. Deres spørgsmål og bemærkninger samt styrelsens svar har information af generel betydning og er derfor gengivet nedenfor:

#### **Høringsvar og forbehold for erstatningskrav ift. skovrejsning nord for Skibby**

På borgermøde i Skibby omkring skovrejsningen blev det oplyst,

- at brugere af skoven kunne gå, hvor de ville i skoven
- at der ikke plantes skov således, at dræn blokeres
- at dræn på arealet ville blive omlagt/grøftlagt

I forbindelse med skovrejsningen og afledning af vand forudsættes det, at der er udarbejdet en plan, der indeholder den fuldstændige og komplette håndtering, løsning og afhærvning således, at der i forbindelse med effektueringen i fuldt omfang sikres, herunder men ikke begrænset til

- at den private ejendomsret ikke krænkes og at der sker opsyn med og håndhævelse af, at stier, veje og enhver form for pladser/aktivitet både anlagte og impulsive er tilstrækkeligt langt fra skel og at der sker opsyn med og håndhævelse af, at der ikke sker adgang til privat ejendom
- at skoven ikke plantes således at dræn blokeres
- at der ikke sker afbrydelse af dræn
- at omlægning/grøftlægning og/eller ændring til evt. øvrige afledningsformer ikke på nogen måde begrænser vandafledningen og således, at vandafledning til enhver tid sker i fuldt omfang
- at der ved åben afvanding såsom grønflægning sker fuldstændig oprensning således, at vandafledning til enhver tid sker i fuldt omfang
- at afledning af vand på berørte ejendomme, herunder fra arealet, naboejendomme og øvrige ejendomme ikke på nogen måde begrænses og påvirkes negativt
- at der ikke sker grundvandsstigning på berørte ejendomme.

Vi ligger således til grund, at vores ejendomme i fuldt omfang forbliver fuldstændig upåvirket af skovrejsningen.

Vi skal samtidig tage forbehold for fremsendelse af enhver form for krav, herunder men ikke begrænset til krav om straks- afhærvning, udbedring og/eller erstatningskrav m.m., hvis der på et hvilket som helst tidspunkt og i ethvert tilfælde sker påvirkninger på vores ejendomme.

Dette bl.a., men ikke begrænset til

- enhver form for krænkelse af den privat ejendomsret og skade påvirket af skovens brugere.
- enhver form for vandpåvirkning

## Naturstyrelsens svar af 24.8 2017

### **Høring ift. skovrejsning nord for Skibby**

Naturstyrelsen kvitterer og takker for jeres høringssvar af 9.8 2017.

Skoven vil påvirke naboarealer med både læ og skygge; og erfaringen viser i øvrigt at mange ejendomme med boliger vil stige i værdi, når en ny skov etableres i nærområdet. Naturstyrelsen kan derfor ikke garantere, at jeres ejendom ikke påvirkes af at blive nabo til den nye skov.

Naturstyrelsen vil overholde gældende lovgivning herunder også i relation til vandløbsloven og dræning. Men det er ikke nødvendigvis ensbetydende med en uændret situation på jeres ejendom.

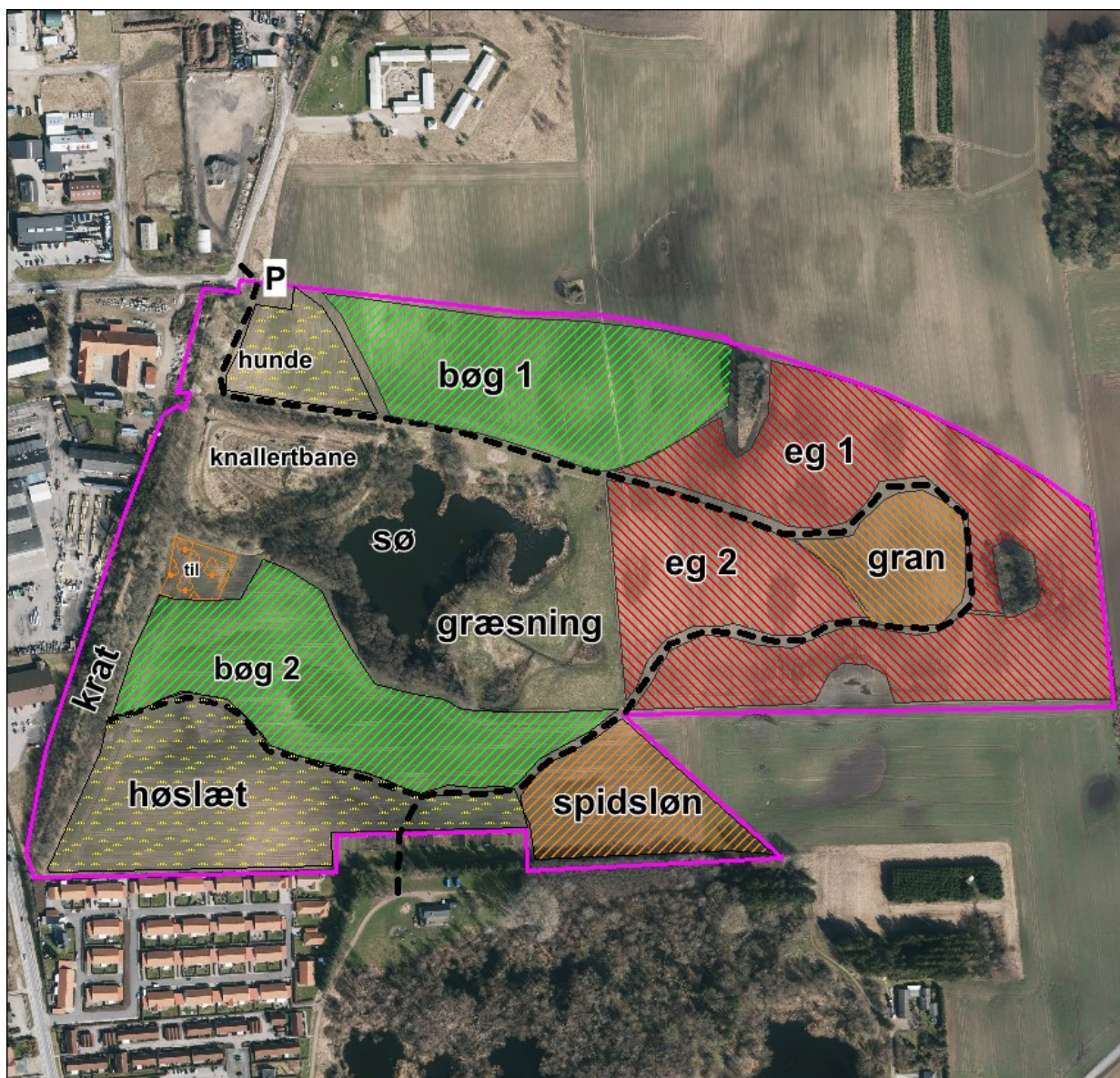
I relation til borgernes færdsel, så vil Naturstyrelsen prøve at forebygge konflikter mellem naboer og skovgæster ved at etablere en grusvej som fører rundt i skoven og som ikke ender blindt ud for jeres ejendom. Men skovgæsterne har i henhold til Naturbeskyttelsesloven ret til færdsel på Naturstyrelsens arealer også uden for stierne; og på sigt vil skovgæsterne antagelig etablere mange trampestier, når de færdes i skoven. Det sidste hverken kan eller vil Naturstyrelsen forhindre. Naturstyrelsen vil ikke opsætte hegn i skel for at forhindre færdsel over skellet, så Naturstyrelsen kan ikke garantere – og er ikke ansvarlig for - at skovgæsterne ikke går ind på jeres ejendom. Dvs. hærværk på jeres ejendom eller krænkelse af den private ejendomsret foretaget af borgere, som har været i den nye skov, vil være en sag direkte mellem jer og borgeren.

Naturstyrelsen vil plante et skovbryn mod jeres ejendom, som på sigt vil være vanskelig at gå igennem, og der vil de første 4-6 år antagelig også være et hegn, som skal holde rådyr ude af den nye plantning. Når træerne er store nok til at tåle rådyrene, så fjernes hegnet, således at vildtet kan passere uhindret ind og ud af skoven i overensstemmelse med gældende lovgivning.

## Bilag: Tilplantningsplan for arealer april 2018 tilrettet efter drøftelsen i rådet

Den pink streg er projektområdets grænse, som er på ca 27 ha. Den stiplede tykke sorte streg er forslag til ny skovvej etableret som grusvej. Der er ingen i relation til skovrejsning problemfyldte bindinger på arealet, bortset fra de §3 beskyttede arealer ved sø og mose, som ikke tilplantes. Bebyggelsen i syd, bør skånes for træer/skov tæt på skel; og det foreslås håndteret ved at udlægge areal til høslæt.

I alt tilplantes/sås ca .14,6 ha, mens 3,4 ha er nye sletter og P-plads. De resterende ca 9 ha – sø, mose, krat fortsætter med uændret anvendelse. Kreaturhegnet i midten flyttes, så der kan græsses hele vejen rundt om søen. Der sættes stenter/låger, så færdsel i folden er mulig.





- 1 Bøg 1: 2,8 ha bøg med lærk og 3 holme: kirsebær, ædelgran, ægte kastanie.
- 2 Eg 1: 4,7 ha egesåning med 5 holme: kirsebær, ægte kastanie, avnbøg, lind og skovfyr.
- 3 Eg 2: 1,8 ha egesåning med 2 holme: lind og avnbøg
- 4 Gran: 0,9 ha:  $\frac{3}{4}$  rødgran og  $\frac{1}{4}$  douglasgran
- 5 Spidsløn 1,3 ha:  $\frac{1}{2}$  spidsløn og  $\frac{1}{2}$  avnbøg
- 6 Bøg 2: 2,9 ha bøg med rødæl og 4 holme: 2 kirsebær, 2 ædelgran
- 7 Til: 0,2 ha naturlig tilgroning.

- Hundeskov 0,7 ha –  $\frac{1}{2}$  slås og  $\frac{1}{2}$  i højt græs og enkelte træer plantes.
- Slette mod naboer: 2,8 ha
- 1,7 km skovvej og 1 ny P-plads

I skovkant (ikke ved sletten og spidsløn i syd) langs pink streg plantes i yderste række kvalkved, slåen, hassel og hyld. I næst yderste række plantes alm. røn, skovabild og navr.

Langs skovvejen i nord (det øst-vestlige trace) holdes i nordkanten en 3 meter bred rabat og lige nord for denne plantes som bevoksningernes første række en række buske med hindbær, hyld, kalkved, benved og dunet gedebled.

Trampestier i form af slåede græsstier langs bevoksningsgrænser (rundt om den store mose) og oven på den gamle jernbanedæmning vil kunne etableres som partnerskabsprojekt, hvor frivillige sørger for slåningen uden omkostninger for Naturstyrelsen. Etablering af en udsigtskile på dæmningen mod øst vil være mulig på tilsvarende vilkår.