

Årsberetning 2022 - Erhvervshus Hovedstaden

Dokumentet er ikke webtilgængeligt

Bilagene på de følgende sider er modtaget fra ekstern part, og er hverken betalt, kontrolleret eller udviklet af Frederikssund Kommune. Det er derfor undtaget fra reglerne om webtilgængelighed (WCAG).

Gå til næste side for at læse dokumentet.

Hvorfor denne information

Som offentlig myndighed har vi pligt til at sikre, at så mange som muligt kan anvende vores websteder og mobilapplikationer. Det gælder ikke mindst brugere med handicap som fx blinde, der skal kunne navigere og læse alt indhold – herunder også bilag – på vores hjemmeside ved hjælp af gængse hjælpeteknologier.

Indhold som ikke er betalt, udviklet eller kontrolleret af kommunen er undtaget fra reglerne.

Erhvervshus Hovedstadens

Årsberetning 2022

Genvej til udvikling og vækst
for virksomhederne



Indhold

Indledning	1
Effekt	2
Velkommen om bord	3
I både pengeregn og ved krisetegn	4
Digitalisering	5
Internationalisering	7
Bæredygtighed	9
Iværksætteri	11
Kvalificeret arbejdskraft	13
Events og workshops	15
Nationale erhvervsfremme-programmer	16
Tilfredshed og anbefalinger	18
Kommunikation og markedsføring	20
Presse	22
Kommunefordeling	23
Kontakt	24

Det med småt – om tallene i denne rapport

Nogle virksomheder kan gå igen på tværs af tilbud/aktiviteter, ligesom de kan være genkommende over tid. Der kan, for eksempel, sagtens være gennemført vækst/drift-sparring med kunder, som også har deltaget i et programforløb. Personer der har modtaget iværksættersparring via iværksætter-hotlinen, kan også have deltaget i en iværksætterintro. Deltagerne i events kan naturligvis have modtaget specialiseret vejledning og derfor, i tillæg, også være evalueret igennem resultatkontrakten. Der har været foretaget enkelte fejlregistreringer, som det ikke er muligt at korrigere. I løbet af året, og omkring datatræk, kan der forekomme adresse- og virksomhedsændringer (nedlukning m.m.). Vi arbejder løbende med data-vask, men der kan være enkelte fejl i adresser og kommuneplacering.

Indledning

I 2022 fik mere end 5.000 unikke iværksættere og virksomheder hjælp til at udvikle deres forretning og navigere gennem årets mange kriser.

2022 var endnu et år med understregning af, at uforudsigelighed er et grundvilkår i den økonomiske virkelighed, virksomhederne skal navigere i. Erhvervshusets løbende temperaturmålinger gav indtryk af et år, der begyndte med optimisme over en overstået coronakrise, men også med bekymring over manglen på kvalificeret arbejdskraft og udfordringer i forsyningskæderne. Mod slutningen af året var det inflation og energikrise, samt adgang til finansieringsmuligheder, der toppede i bekymringshierarkiet.

Når købekraften er svag, styrker vi kompetencerne

Trods kriserne var der også positive tendenser at spore i 2022. Virksomhederne pegede i efteråret på forventede stigninger i årets samlede omsætning. Bedst stod det til med eksporten; en effekt af genåbningen af de internationale markeder. Samtidig kunne vi se, at virksomhederne i stigende grad fokuserede på udviklingsmuligheder indenfor digitalisering og bæredygtighed, som er vigtige parametre for deres konkurrenceevne og vækst.

Tal og tilfredshed

De væsentligste områder for den specialiserede vejledningsindsats var internationalisering, digitalisering og bæredygtighed, og mere end 1500 virksomheder tog i mod tilbuddet.

1350 virksomheder deltog i workshops og events om alt fra iværksætteri og digital markedsføring, til ledelse og 'greenwashing'.

Samlet har godt 2700 virksomheder i hovedstadsregionen fået tilsagn om i alt 185,5 mio. kr. gennem Erhvervshusets programmer. Midlerne går til, at virksomhederne kan indkøbe privat rådgivning, kompetenceudvikling med mere.

Vi er glade for at kunne konstatere, at virksomhederne i høj grad var tilfredse med vejledningen. Erhvervshusets effektmåling peger på, at de vejlede virksomheder oplever en øget omsætning og beskæftigelse på henholdsvis 12% og 8,6% mere end den sammenlignelige kontrolgruppe. Omsat til absolutte tal er det en mervækst på 393 mio. kr. i omsætning, som er kommet regionen til gode.

Samarbejde giver synlighed

I 2022 arbejdede vi også på at øge kendskabet til Erhvervshuset gennem målrettet pressearbejde og aktiviteter på sociale medier. Vores samesøg med borgmestre hos virksomheder i deres lokalområder, bidrog til hele 415 omtaler i lokale og nationale medier. Det gode samarbejde med kommunerne har bl.a. også resulteret i en række nye tiltag til videndeling og virksomhedsrettede aktiviteter, som vi ruller ud i 2023.

Vores bestræbelser på at nå ud til flere virksomheder i hele regionen involverede også vores mange andre samarbejdspartnere, ikke mindst rådgivere, erhvervsorganisationer, klynger og vidensinstitutioner, som vi afholdt en lang række fælles aktiviteter med.

Vi ser frem til at fortsætte samarbejdet i 2023, der tegner til at blive lige så spændende som det gamle år.



Katrine Paaby Joensen
Direktør i Erhvervshus Hovedstaden
5. januar 2023

Effekt for de vejledte virksomheder

BESKÆFTIGELSE

309
NYE JOB



= samlet mervækst på 8,6% i forhold til sammenlignelige virksomheder.¹

PRODUKTIVITET

1,4
PROCENT



= mervækst i produktivitet i forhold til sammenlignelige virksomheder²

EKSPORT

214
MIO. KR.



= samlet mervækst på 15% i forhold til sammenlignelige virksomheder.³

OMSÆTNING

393
MIO. KR.



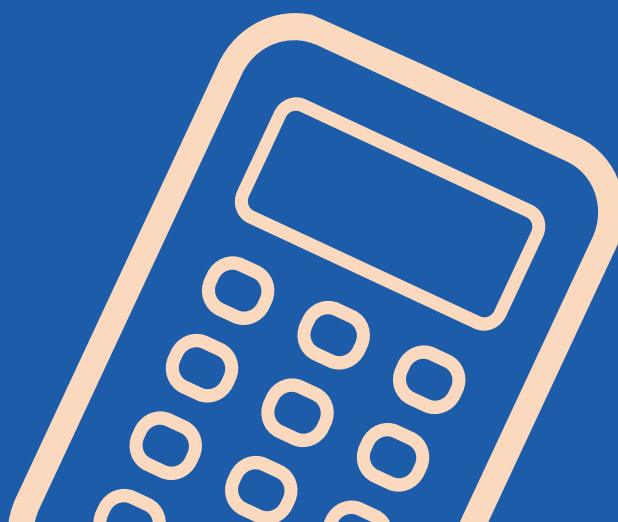
= samlet mervækst på 12 % i forhold til sammenlignelige virksomheder.¹

PROGRAMTILSAGN

185
MIO. KR.



= fordelt på godt 2700 virksomheder i hovedstadsregionen gennem Erhvervshusets programmer.



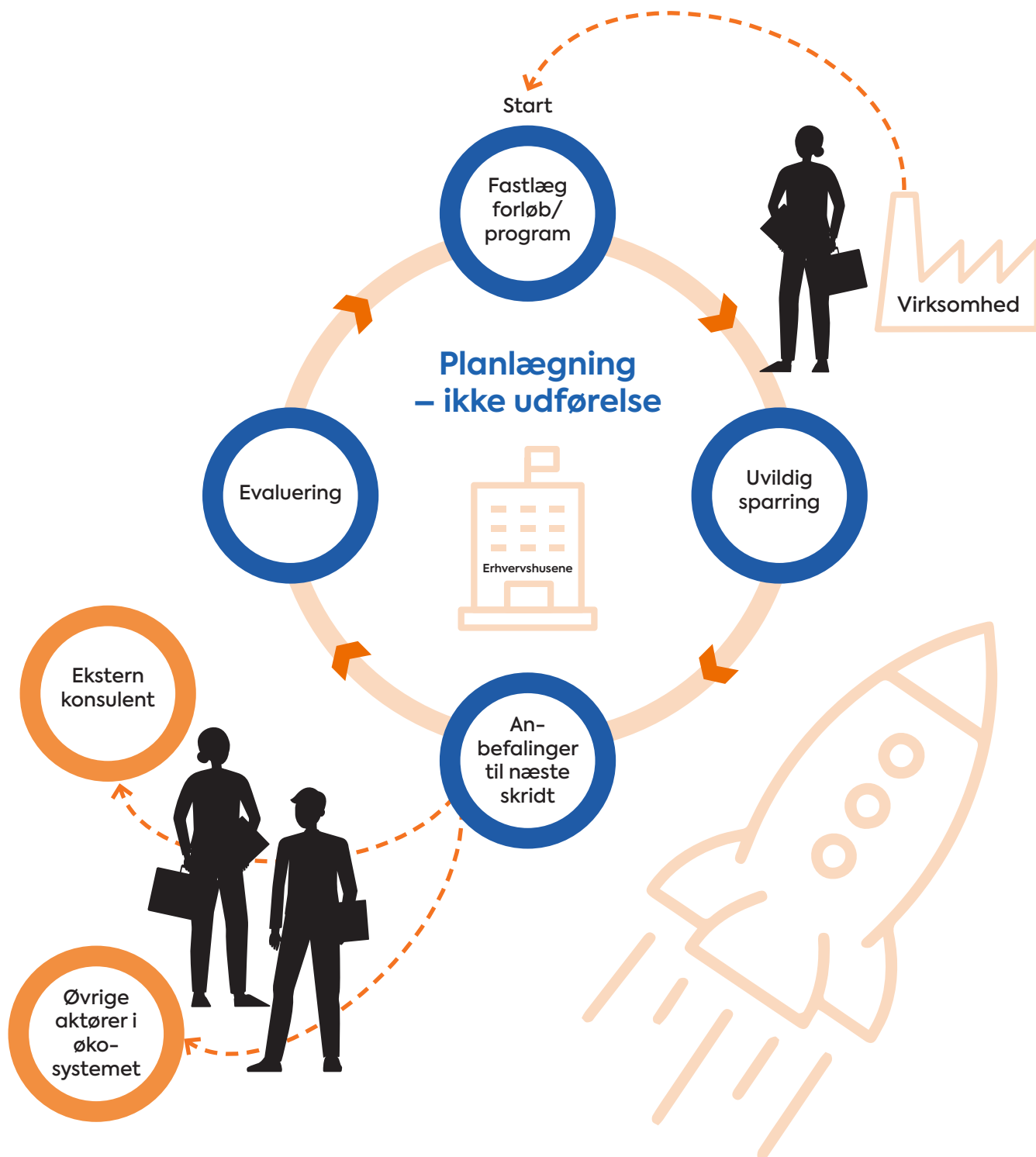
Noter:

- 1: Tal gælder for vækstsegment, som er virksomheder med ambitioner og potentiale for vækst.
- 2: Tal gælder for driftssegment, som er virksomheder, der har brug for at optimere deres drift eller tage et nyt udviklingstrin for at fastholde og udvikle markedsmuligheder.
- 3: Tal gælder for både vækst- og driftssegment.

Kilde: Danmark Statistik, Effektmåling for Erhvervshus Hovedstaden, november 2022.

Velkommen om bord

Når en virksomhed søger vejledning hos os, hjælper vi bl.a. med at kortlægge potentiale og identificere udfordringer. Vi bruger vores netværk af private rådgivere, specialistklynger og andre erhvervsfremmepartnere samt programmer til at hjælpe virksomheden videre med at eksekvere og bane vejen for vækst.



I både pengeregning og ved krisetegn

– vi gør en forskel for den enkelte virksomhed og hele samfundsøkonomien.

- Erhvervshus Hovedstaden er en investering i udvikling og vækst hos SMV'er og iværksættere i regionen.
- Vi yder uvildig sparring om forretningsudvikling, der øger konkurrenceevnen, for eksempel indenfor digitalisering, internationalisering og bæredygtighed.
- Vi skaber og administrerer programforløb, der tilbyder nødvendig ny viden og værktøjer, samt tilskud til skræddersyet ekspert-rådgivning om det, der behøves for at øge produktiviteten.
- Vi afholder events og workshops, som giver brugbare indblik i aktuelle emner og inspiration til at komme i gang med omstilling og optimering.

Fast knudepunkt i skiftende konjunkturer

Kriser eller gode tider? Udvikling er det rette svar på dem begge. Vi er med til at styrke både det generelle overblik og de konkrete kompetencer, der skaber mest mulig værdi for virksomhederne. Vi har også et særligt beredskab, hvis situationen bliver kritisk og konkursen begynder at true.

Vi tager den enkelte virksomheds tid og unikke situation alvorligt og dét dikterer altid karakteren, indholdet og varigheden af samarbejdet, og invitationen til, at bruge vores store netværk. Vi er regionens naturlige knudepunkt for virksomhederne, rådgivere, erhvervsorganisationer, klynger og andre, der understøtter områdets erhvervsliv.

Når 1+1 bliver mere end 2

Vi finansieres af de 29 hovedstadskommuner i fællesskab. Ved at samle kræfterne i ét fælles tværkommunalt kompetencecenter som Erhvervshus Hovedstaden, kan vi tilbyde virksomhederne specialiserede kompetencer, lang erfaring og høj faglighed.

En forskel for hele regionen

Vi brænder for at gøre en forskel. For den enkelte virksomhed og for samfundsøkonomien.

Målet er en region karakteriseret ved:

- **Skarp konkurrenceevne og digitale, bæredygtige og internationaliserede virksomheder**
- **Som er blandt verdens allerbedste til at starte, drive og vækste sin virksomhed i.**

Strategisk fokus frem mod 2025: Vejen til øget konkurrencekraft og vækst

I Erhvervshuset tilpasser vi løbende vores ydelser efter de skiftende markedsbetingelser og det virksomhederne efterspørger.

Frem mod 2025 har vi et særligt fokus på fem områder: Digitalisering, internationalisering, bæredygtighed, iværksætteri og kvalificeret arbejdskraft.

Digitalisering

Digitalisering er et af Erhvervshusets strategiske indsatsområder frem mod 2025, og der er stor efterspørgsel fra mange typer af virksomheder i regionen.

Virksomhederne får ny viden og værktøjer tilpasset den enkelte virksomheds behov, gennem sparring med vores forretningsudviklere, programforløb, workshops og events.

Vi har fx udviklet et **Digitaliserings-tjek**. Af-sættet er en systematisk gennemgang af, hvordan virksomheden arbejder på tværs af organisationen, forretningsgange og funktionsområder. Her identificerer vi hurtigt "flaskehalse" og "værdiskabelsespotentialer", hvor digitalisering på kort sigt kan effektivisere forretningen og/eller skabe konkurrencemæssige fordele.

Aktuelle emner indenfor digitalisering:

- **Bedre udnyttelse af kundedata for et øget salg**
- **Cybersikkerhed**
- **Digital markedsføring**
- **Optimering gennem automatisering**

Programforløbene indeholder også ofte mulighed for eksempelvis tilskud til privat ekspert-rådgivning. Derudover har Erhvervshuset overblik over andre muligheder for at opnå viden og assistance.



Programmuligheder i 2023 – Digitalisering:

- **SMV:Digital**
- **Enterprise Europe Network (EEN)**



AVS Danmark: Digitalisering er en løftestang for vækst

AVS Danmark har igennem 40 år leveret løsninger indenfor miljøteknologi, pneumatik og automatik til danske og globale virksomheder.

AVS Danmark har været i sparringsforløb med fokus på at bruge kundedata intelligently og optimere salget. I forlængelse af forløbet i Erhvervshuset har virksomheden også fået hjælp af DTU til at analysere udfordringer og muligheder, samt fra eksterne rådgivere til at implementere nye systemer med tilskud fra Erhvervshus Hovedstadens forløb, Skalering gennem Digitalisering og Internationalisering:

” Vi har fået hjælp til at arbejde mere konstruktivt med data, forstå vores kunder bedre og skabe mere sammenhængskraft i vores forretning. Det betyder vi nu kan koncentrere os om at gøre det, vi gør bedst: At tilbyde kundetilpassede løsninger inden for vores områder ofte med fokus på energibesparelser, der bidrager til den grønne omstilling.

Kjeld Bagger, AVS Danmark



Internationalisering

Internationalisering er for mange virksomheder i hovedstadsområdet en naturlig retning at kigge i, hvis forretningen skal ekspandere – og også et af Erhvervshusets strategiske indsatsområder.

Vores forretningsudviklere går målrettet og systematisk til værks, afdækker den enkelte virksomheds behov og muligheder for eksport og anden internationalisering. Vi tilbyder sparring, programforløb, workshops og events. For at styrke vores tilbud til virksomhederne har Erhvervshuset indstationeret flere medarbejdere fra Trade Council, Udenrigsministeriet. De giver adgang til et globalt netværk af rådgivere, der har erfaring fra eksportmarkederne og med internationale innovationssamarbejder.

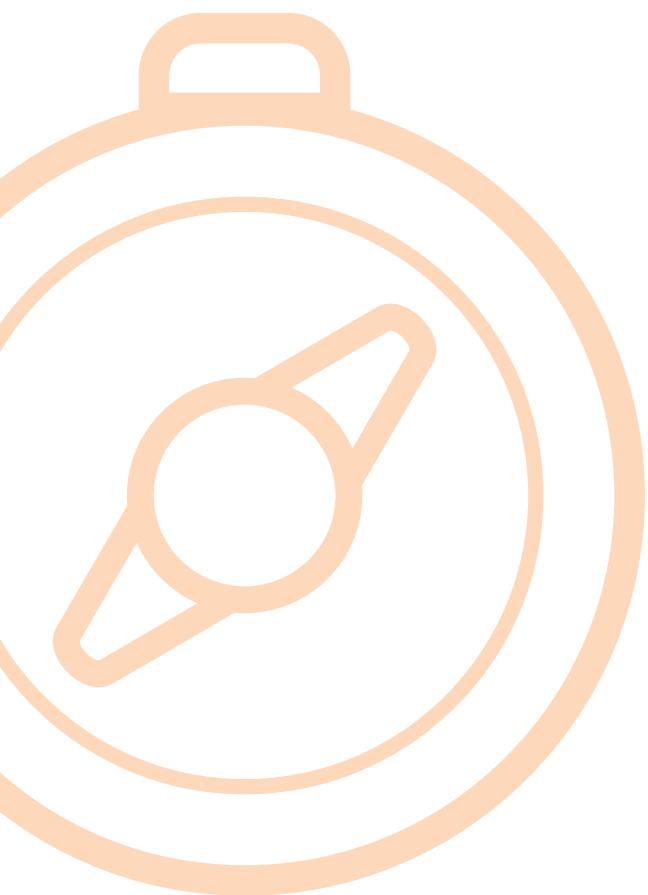
Vi dækker fx:

- **Markedsscreening – vælg det rigtige eksportmarked**
- **Etableringsstrategi og identifikation af kunder/partnere**
- **Ressourceafklaring og finansiering**

Erhvervshuset har også overblik over andre private og offentlige aktører, nationale som internationale, der kan hjælpe, når der skal eksekveres og implementeres. Tilskud til privat ekspert-rådgivning er ofte en mulighed som en del af vores programforløb.

Programmuligheder i 2023 – Internationalisering:

- **SMV:Eksport**
- **Enterprise Europe Network (EEN)**
- **SaaS MasterClass**
- **Erhvervsfyrtårn Life Science**





ATLANT 3D vil erobre verden med banebrydende nanoteknologi

ATLANT 3D er Nanosystems er en hardware- og deep tech-virksomhed, grundlagt i 2018. Virksomheden udvikler avancerede 3D-printere, der hurtigt og billigt kan fremstille mikro- og nanoenheder til brug i alt fra medicinsk udstyr til mobiler. NASA er blandt kunderne.

ATLANT 3D har i Erhvervshuset blandt andet fået sparring til forretningsplanen, kommercialisering og international ekspansion – herunder også sparring om immaterielle rettigheder. Derudover har Erhvervshus Hovedstaden været indgang til yderligere støtte og hjælp bl.a. via programmerne SMV:Ekspert, Øresund Match samt via Enterprise Europe Network.

” Når man er i den indledende og udviklende fase af en virksomhed, er der mange ting at skulle holde styr på bl.a. forretningsmodellen- og planen, hvordan man får de rette medarbejdere, og hvilke overvejelser man skal gøre, når man gerne vil ind på nye markeder. Per fra Erhvervshus Hovedstaden har haft en meget proaktiv og konkret tilgang til os og de problemstillinger, vi har haft – og stadig har.

Medstifter og CEO Maksym Plakhoutnyuk.



Bæredygtighed

Bæredygtighed bliver mere og mere afgørende, også som konkurrenceparameter. I Erhvervshuset er det derfor et uomgængeligt fokusområde frem mod 2025.

Vores erfarne forretningsudviklere hjælper virksomhederne med overblik over mulighederne for optimering af produktionen, fx gennem et mere intelligent ressourceforbrug – til glæde for både klima og bundlinje.

Aktuelle emner:

- **CO₂-regnskab og andre værktøjer til optimering og branding**
- **Viden om greenwashing, mærkeordninger og rapporteringskrav fra kunder**
- **Bedre udnyttelse af energi og andre ressourcer**
- **Tilskud til grøn udvikling**

Vi oplever, at mange virksomheder synes, at omstilling til mere bæredygtighed kan være svært at komme i gang med. Derfor har vi udviklet **Bæredygtighedshjulet**, som gør det lettere for virksomhederne at få det indledende og afgørende 360° vue over området. Værktøjet kan også bruges til at identificere de næste skridt for virksomheder, der er i gang med bæredygtighed.

Bæredygtigheds-temaet udfoldes naturligvis også både som sparring, events og som programmer med mulighed for tilskud til privat rådgivning.



Programmuligheder i 2023 – Bæredygtighed:

- **Grønne Kompetencer**
- **SMV:Grøn**



Lomax tager kunder med på bæredygtig rejse med grønnere produkter

Lomax er danskejet, grundlagt i 1962 og er i dag en moderne e-handelsvirksomhed med mere end 200 medarbejdere og 35.000 varer i sortimentet. Over 90.000 erhvervskunder handler hvert år hos Lomax, og virksomheden ekspederer over 600.000 ordrer årligt.

Lomax har fået Erhvervshus Hovedstadens hjælp til at udvikle en bæredygtighedsstrategi og -plan, der har resulteret i en partnerskabspolitik med leverandører og producenter samt et stort udvalg af miljøcertificerede produkter på hylderne.

” Det var en alt for stor mundfuld at kaste sig ud i en grøn omstilling ud fra FN’s verdensmål uden professionel og uvildig sparring. Vi havde brug for input udefra for at blive afklarede med, hvordan vi kunne arbejde med bæredygtighed og få det til at være en integreret del af strategien og praksis. Sparringen fra Erhvervshus Hovedstaden resulterede i, at vi fik defineret, hvad bæredygtighed er for Lomax, og vi fik lagt en plan for, hvilke mål vi skulle sætte os, så vi fremadrettet kan sikre, at vi sammen med vores interessenter kan agere med omtanke for miljø og klima.

Kenneth Borup, direktør i Lomax

Iværksætteri

Erhvervshuset tilbyder alle iværksættere i hovedstadsområdet vejledning om opstart og drift af virksomhed. Regionen har et dynamisk iværksætttermiljø, som aktivt efterspørger hjælp til udvikling og vækst, hvorfor det er et af vores strategiske indsatsområder.

Hos Erhvervshus Hovedstaden er der mulighed for at kontakte vores hotline og få ny viden og konkrete værktøjer gennem events, workshopforløb og sparring, både i den tidlige fase, og når vækst kommer på tale.

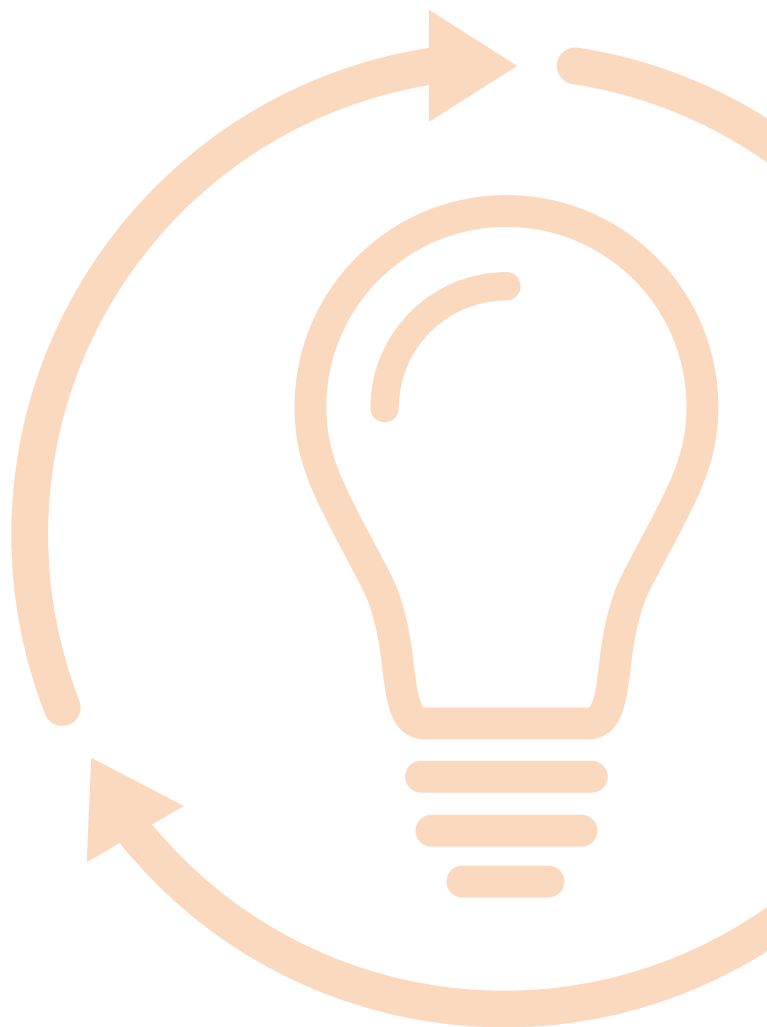
Vi har også overblikket over andre muligheder. Det gælder såvel for iværksættere, der "kun" har ideen og for dem med stort vækstpotentiale – herunder i særdeleshed de mange tilbud, der er via programmer.

Vi arbejder bl.a. tæt sammen med både Innovationsfonden og Vækstfonden for at styrke broen til udviklings- og finansieringsmuligheder for innovative startups.

På virksomhedsguiden.dk sikrer vi ydermere, at al information, der skal til for at etablere og drive en virksomhed i den første tid, altid er up to date.

Programmuligheder i 2023 – Iværksætteri:

- Iværksætterdanmark
- Beyond Beta
- Erhvervsfyrtårn Life Science





Iværksætterkurser gav overblik og ro i maven i opstartsfasen

Som nystartet selvstændig havde Silja Engelstoft, uddannet civilingeniør i innovationsledelse fra DTU, brug for at få styr på regler omkring regnskab, markedsføring og salg. Her blev Iværksætterdanmarks workshopforløb en uvurderlig hjælp. Hendes virksomhed, Penorama, tilbyder at gøre komplekse sammenhænge lettere at forstå, huske og handle på ved hjælp af tegninger, for eksempel ved at dokumentere et møde eller seminar med professionelle illustrationer, også kaldet ”graphic recording”.

” Ingen kan jo starte en virksomhed for dig. Det er dit eget ansvar. Men Iværksætterdanmarks kurser hjalp mig godt i gang. Jeg fik overblik over det praktiske og ro i maven. Samtidig blev jeg mere målrettet omkring mit produkt. ... Jeg blev klædt virkelig godt på til at starte min egen virksomhed. Jeg fik styr på alt det basale, så jeg kunne koncentrere mig om at udvikle min forretning og gøre det, jeg er god til og brænder for.

Silja Engelstoft, Penorama

Kvalificeret arbejdskraft

Det femte og sidste indsatsområde i Erhvervshus Hovedstadens strategi frem mod 2025 er kvalificeret arbejdskraft. I 2022 oplevede vi, at efterspørgslen efter at få fingrene i de rette medarbejdere steg.

Mange af Erhvervshusets forretningsudviklere kommer med tung ledelsesmæssig erfaring og indsigt i, hvordan man udvikler organisationer, ledelse og medarbejdere. Vi sparrer omkring og har overblik over de muligheder, der er for opkvalificering af eksisterende medarbejdere og rekruttering af nye, ligesom vi tilbyder kompetenceløft fx via workshops, med emner som salg, markedsføring og økonomi. Derudover er der også tilbud om opkvalificeringsmuligheder gennem programmer – eksempelvis hos Iværksætterdanmark.

For at afhjælpe virksomhedernes store behov for kvalificeret arbejdskraft samarbejder Erhvervshuset med og henviser til de relevante aktører inden for rekruttering, herunder Copenhagen Capacity. Derudover samarbejder vi eksempelvis med uddannelsesinstitutionerne i forhold til projekt- og udviklingsopgaver, hvor studerende bliver tilknyttet SMV'erne.



Programmuligheder i 2023 – Kvalificeret arbejdskraft:

- SMV:Vækstpilot
- Grønne Kompetencer
- Iværksætterdanmark



Athlee: Med nye kompetencer blev eksportdør til USA åbnet

Athlee så dagens lys i 2020, og har haft fokus på at udvikle teknologisk avancerede, men nemt betjente undervandskameraer til svømmetræningsbrug. USA er et kæmpe marked for teknologien, og virksomheden forventer at kunne sælge en del kameraer i det store sportsfokuserede land, men indså at de manglede viden om eksport, salg og markedsanalyse. Derfor henvendte Athlee sig til Erhvervshus Hovedstaden for at få sparring. Det førte bl.a. til ansættelsen af Sidsel Rud som communication & marketing manager via SMV:Vækstpilot-ordningen.

” Sidsel er en gave for os. Hun kommer ind med helt andre kompetencer, arbejder proaktivt og får styr på en masse ting. Hun er god til at danne overblik og har sat hele markedsføringsindsatsen i system for os. Hun har styr på kommunikation, markedsføring og en forståelse af, hvad der skal til for at tage en kunde fra start til slut.

Anders Sandfuss, co-grundlægger af Athlee



Events, workshops, konferencer m.m.

En meget stor af del Erhvervshus Hovedstadens aktiviteter er workshops og events, fysiske som virtuelle.

Ny næring til fagligheden, brugbare værktøjer og konkrete eksempler er på dagsordenen, når vi inviterer virksomheder og iværksættere indenfor til arrangementer på flere lokationer i hovedstadsområdet. En del af vores workshops er også blevet brugt som indgang til et efterfølgende 1:1 vejledning.

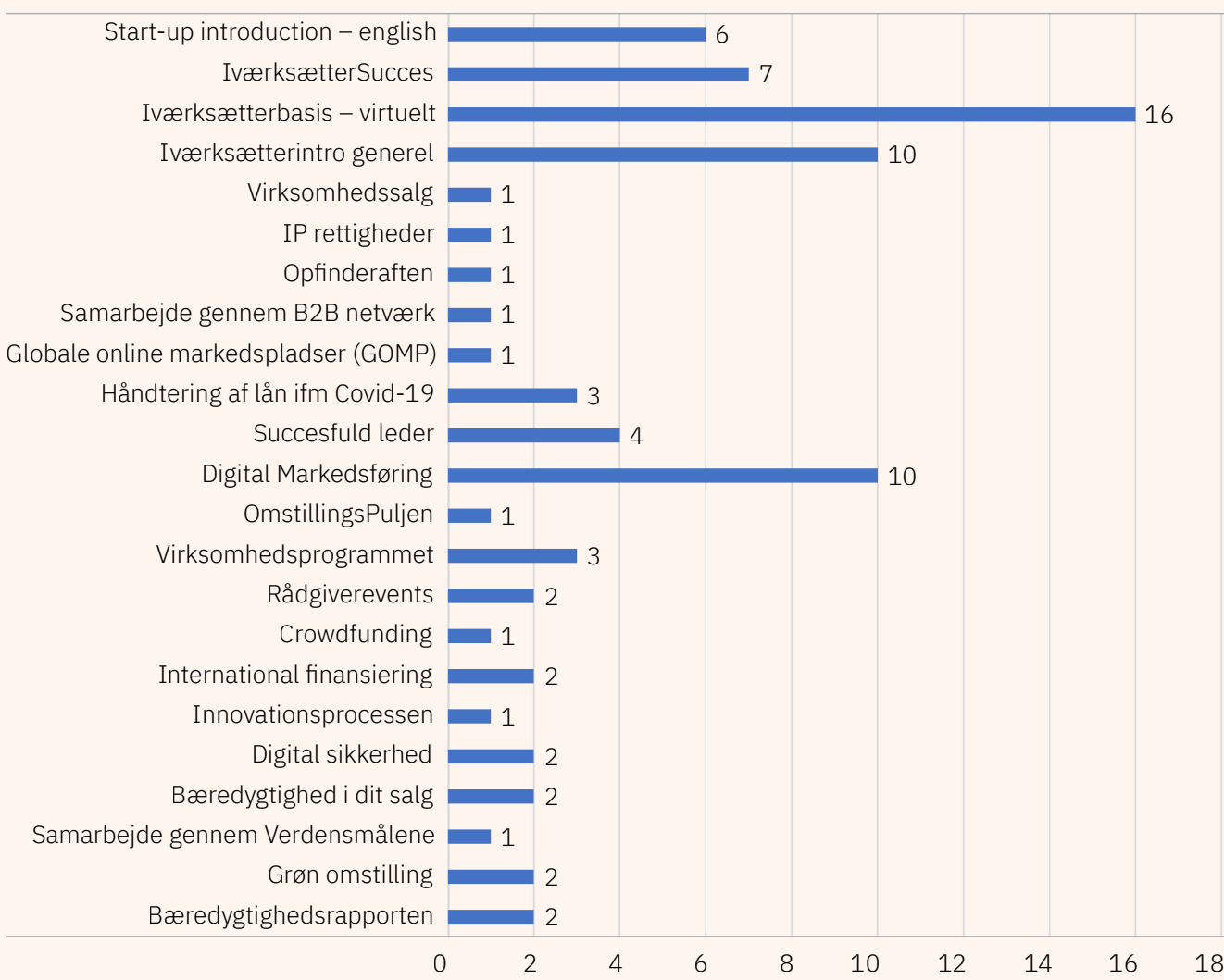
1350 virksomheder / iværksættere har deltaget i et eller flere af vores arrangementer i 2022. Markedsføring og bæredygtighed har været blandt nogle af de mest hotte emner

– ligesom, der traditionen tro, var stor efterspørgsel efter vores varierede udbud af iværksætterintro-forløb.

Vi har også haft events for de private rådgivere, vi arbejder sammen med/potentielt set kan henvise til. Dette for at styrke samarbejdet yderligere og tiltrække nye rådgivere, som kan hjælpe virksomhederne videre.

I 2023 fortsætter vi med at afholde arrangementer rettet mod både iværksættere og virksomheder – med velkendte og nye temaer.

Events, workshops i 2022



Nationale erhvervsfremme-programmer

– til gavn for regionens virksomheder i 2022

Udover den sparring Erhvervshusets forretningsudviklere yder, de mange workshops m.v. vi afholder, og det store antal partnere vi henviser til, forvalter vi tilskudsprogrammer som primært finansieres af statslige midler og midler fra EU.

I det forgangne år har Erhvervshus Hovedstaden implementeret en lang række programmer, der har styrket digital og grøn omstilling, international skalering, ledelseskompetencer, grønne cirkulære forretningsmodeller, samt salg til det offentlige.

Programmer som Grøn Cirkulær Omstilling, Skalering gennem Digitalisering og Internationalisering samt Trends og Ledelse må vi desværre sige farvel til, men vi kan heldigvis fortsat tilbyde støtte i 2023 gennem enkelte nye programmer, og programmer vi allerede kender fra 2022.

Omstillingspuljen – til coronaramte virksomheder

Omstillingspuljen takker også af ultimo 2022, men gav i løbet af året tilskud til virksomheder, som har været særligt hårdt ramt af coronakrisen. 558 virksomheder i hovedstadsregionen har siden puljens start i 2020 fået tilsagn om mere end 130 mio. kr. i tilskud. Omstillingspuljen har samlet set givet tilsagn til mere end 1200 virksomheder i hele landet, hvor ca. 45% af dem kommer fra hovedstadsområdet.

Erhvervshus Hovedstaden har faciliteret uddelingen af de landsdækkende omstillingspuljemidler. Tilskudsmidlerne er i høj grad gået til turisme og oplevelsessektoren, hvor mange virksomheder har måtte udtænke nye løsninger i en tid med nedlukninger, prisstigninger og mangel på arbejdskraft. Virksom-

hederne har bl.a. fået tilskud til nye digitale systemer, rådgivning om salg og markedsføring og grønne tiltag, som fx Green Key-certificering.

Virksomhedsprogrammet

Grundet den store efterspørgsel på Virksomhedsprogrammets tilbud har Danmarks Erhvervsfremmebestyrelse besluttet at videreføre programmet frem til 2025. Det er fortsat Erhvervshusene, som vil være operatører på programmet. Virksomhedsprogrammet har det seneste halvandet år givet tilskud til mere end 1000 virksomheder i hovedstadsregionen.

I programmet kan SMV'er søge tilskud til at arbejde med digitalisering (SMV: Digital), grøn omstilling (SMV: Grøn), internationalisering (SMV: Eksport) eller få nye kompetencer med ansættelse af en såkaldt Vækstpilot. Med knap 7.000 ansøgninger på landsplan er programmet nået ud til en bred målgruppe af både større og mindre SMV'er.



... fortsat

Iværksætterdanmark – program til iværksættere

I 2022 er det blevet til 160 iværksætter-workshopforløb, 58 af disse i hovedstadsregionen. Mere end 600 iværksættere har her deltaget på ét eller flere af disse forløb. De har fået styrket deres kompetencer inden for discipliner som salg, markedsføring, virksomhedsøkonomi og bæredygtighed. 253 har deltaget i særlige forløb for iværksættere med stort potentiale. Udover sparring med en vækstguide, giver forløbet også mulighed for tilskud til kompetenceudvikling hos en privat aktør. I 2022 er der givet mere end 4.000.000 kr. i tilskud til iværksætterne i regionen.

Beyond Beta – program til (mest vækstpotentielle) iværksættere

I 2022 fortsatte Beyond Beta med at styrke de mest vækstpotentielle startups i Danmark og har haft 513 programdeltagere på landsplan. 231 af dem kommer fra hovedstadsregionen.

Beyond Beta giver bl.a. startups mulighed for at teste, validere og søge teknisk rådgivning ved at give tilskud til indkøb af kvalificeret eksperthjælp. Der blev i 2022, givet tilsagn om tilskud på 6,8 mio. kr. til virksomheder i hovedstadsområdet.

Erhvervsfyrtårn Life Science

Med udgangspunkt i hovedstadsregionens styrkeposition inden for Life Science er en bred kreds af aktører gået sammen i et innovativt partnerskab. Offentlige aktører, store og mindre virksomheder, videninstitutioner m.fl. er gået sammen med sigte på, at Danmark bliver et fyrtårn, som resten af verden ser mod inden for life science og teknologiske sundhedsløsninger. Løsningerne skal bidrage til at mindske

ulighed i sundhed, i første omgang med fokus på svær overvægt. Erhvervs huset er en del af samarbejdet.

Fokus er på hele innovationsprocessen gennem design, udvikling og test af løsninger i klinisk praksis og målet er at accelerere en modning af health (tech) løsninger, og dertilhørende forretningsmodeller, certificering, implementering, salg samt skalering – også med eksport for øje.

I 2022 har Erhvervs huset bl.a. faciliteret panelarrangementer, hvor erfarne forretningsudviklere og andre eksperter med indsigt i sundhedsområdet har givet virksomheder sparring om udvikling og kommercialisering af produkter og løsninger, der kan bidrage til større lighed i sundhed.

Vi har endvidere understøttet kommuner, der ønsker at igansætte øget offentligt-privat samarbejde omkring sundheds- og velfærdsdagsordenen, ikke mindst Furesø Kommunes etablering af et Life Science Living Lab.

Mere end 100 virksomheder / offentlige aktører i hovedstadsområdet har i 2022 deltaget i events, workshops og/eller har modtaget sparring fra Erhvervs husets forretningsudviklere gennem programmet.



Tilfredshed og anbefalinger

Hvert år spørger vi de virksomheder, vi har været i kontakt med på forskellig vis, hvor tilfredse de er med den vejledning, de har fået i Erhvervshuset – og om de vil anbefale Erhvervshus Hovedstaden til andre.

Brugerevalueringer viser stor tilfredshed

98 procent af besvarelserne fra 2022 viser, at virksomhederne er ”tilfredse” eller ”meget tilfredse” med vejledningen og Erhvervshusmedarbejdernes kompetencer. Samtidig svarer 62 procent, at de i høj grad har forventning om, at vejledningen også fører til en øget effekt for virksomheden.

Der er med andre ord en meget stor tilfredshed med ydelserne fra Erhvervshuset på tværs af virksomhederne i regionen, hvilket både vidner om gode relationer, stor relevans og en høj nytteværdi for virksomhederne.

98%





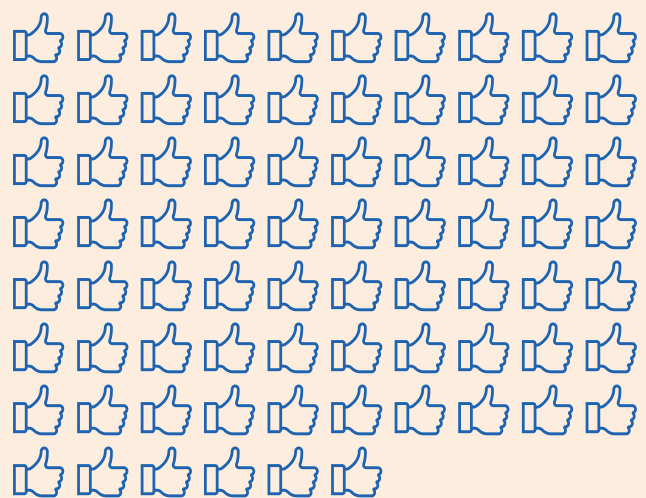
Stor villighed til at anbefale

Virksomhederne evaluerer ligeledes på deres villighed til at anbefale Erhvervshus Hovedstaden til andre. Til dette formål anvendes Net Promoter Score (NPS), hvor der arbejdes med en skala fra - 100 til + 100. Jo højere vi er på skalaen, jo mere er virksomhederne villige til at anbefale Erhvervshus Hovedstaden. Villigheden til at anbefale er samtidig et udtryk for en loyalitetsgrad mellem virksomhederne og Erhvervshus Hovedstaden.

NPS beregnes på baggrund af spørgsmålet "Hvor sandsynligt er det, at du vil anbefale Erhvervshuset til andre virksomhedsejere og personer i dit netværk?". Virksomhederne kan svare mellem 0 og 10 på spørgsmålet. NPS scoren beregnes ved at tage procentandelen af dem, der svarer 9 og 10, fratrukket procentandelen af dem, der svarer 0-6.

Erhvervshus Hovedstadens NPS er på 76. Det er generelt set en meget høj score på tværs af brancher, hvilket fortæller om en høj grad af loyalitet fra Erhvervshusets brugere.

76 NPS



Kommunikation og markedsføring

I Erhvervshus Hovedstaden har vi mange forskellige berøringsflader med vores kunder, samarbejdspartnere og øvrige interessenter. Vi arbejder hele tiden på at udbrede kendskabet til de mange muligheder, Erhvervshuset kan tilbyde – både i form af sparring, workshops mm. – og i kraft af vores position som indgang til hele erhvervsfremmesystemet.

Kommunikation

Det gør vi blandt andet helt fast via vores egne kanaler som nyhedsbreve, indhold på ehhs.dk, opslag på sociale medier, og som noget relativt nyt, også via medarbejdernes egen aktivitet på sociale medier.

Vi har bl.a. publiceret fortællinger fra nogle af de mange virksomheder, vi har givet sparring i årets løb – til inspiration for andre.

I forhold til eksponering via eksterne kanaler arbejdes der målrettet med presseindsatser. Derudover arbejdes der også med annoncering, primært digitalt gennem bannerannoncering samt annoncering på sociale medier.

Over 36 millioner eksponeringer

Erhvervshus Hovedstaden har samlet set opnået 36.140.812 visninger i 2022. Det dækker både egne kanaler, presseindsatser og annoncering.

Antal visninger af indhold ekskl. presseindsatser

22.740.812

Antal visninger af presseindhold

13.400.000

Samlet antal visninger i 2022

36.140.812



Kampagner

I løbet af året har der været gennemført flere kampagner, der har taget udgangspunkt i Erhvervshus Hovedstadens specialer og viden. Denne viden er blandt andet materialiseret i e-bøger om digitalisering, strategi og forretningsudvikling samt bestyrelsessammensætning. E-bøgerne hentes online ved registrering af e-mail og hjælper med at få flere modtagere til Erhvervshusets nyhedsbreve. Den mest omfattende kampagne i 2022 har været en kampagne i efteråret med digitalisering som tema, hvor der også har været mulighed for at tage en kort digital test om virksomhedens grad af digitalisering. Kampagnen har haft etablerede virksomheder som målgruppe, som en del af et øget fokus på at tilbyde Erhvervshusets kompetencer til virksomheder med et stort udviklingspotentiale.

Markedsføring på tværs af Erhvervshusene

Det er ingen hemmelighed, at der trods regionale forskelle er et stort sammenfald af temaer og kompetencer Erhvervshusene imellem. Derfor forsøges det i kommunikationsaktiviteterne at finde muligheder for samarbejde på tværs af husene. Et eksempel på dette er Børsen Gazelle 2022, hvor Erhvervshusene gik sammen om et fælles budskab til gazellevirksomhederne.



Stor aktivitet på egne kanaler

En stor del af årets aktiviteter er foregået gennem egne kanaler. Her har Erhvervshus Hovedstaden samlet set 24.500 følgere gennem nyhedsbreve og sociale medier (LinkedIn og Facebook). Til dette kommer yderligere en rækkevidde via medarbejdere på sociale medier på 565.600 personer. Hjemmesiden, ehhs.dk, har haft 65.000 besøgende i 2022, og det skal samtidig bemærkes, at en stor del af Erhvervshusenes hjemmesideaktiviteter foregår via virksomhedsguiden.dk, der årligt har over 600.000 besøgende.



Presse

Erhvervshus Hovedstaden arbejder også aktivt med at få fortalt via diverse medier, hvilke muligheder der er, når man som virksomhed søger vejledning hos os.

Presse

TV2 Lorry og P4 Bornholm har produceret indslag med forretningsudviklere fra Erhvervshus Hovedstaden lige som utroligt mange af de lokale aviser har skrevet om mange forskellige virksomheder fra hovedstadsområdet og den hjælp, de har hentet hos os. I 2022 er det blevet til 415 medieomtaler i alt i redaktionelle medier (sociale medier er ikke medregnet). Det svarer til mere end en omtale hver eneste dag.

415

presseomtaler i lokale og nationale medier i 2022



Kommunefordeling*

Overblik over iværksættere og virksomheder, der har været i forløb, til workshops eller andet i hos Erhvervshus Hovedstaden i 2022 – fordelt på de respektive kommuner i regionen.

Kommune	Vækst inkl. TC	Drift inkl. EW	Iværksættereri	RK øvrige	Iværksætter Hotline*	Iværksætterintro	Events + workshops	Programmer	Samlet
Albertslund	14	15	6	2	5	4	13	49	108
Allerød	11	20	10	3	11	4	11	44	114
Ballerup	15	11	13	4	7	7	8	52	117
Bornholm	4	11	12	1	5	7	18	45	103
Brøndby	12	13	8	2	3	6	8	49	101
Dragør	6	1	1	1	5	1	9	12	36
Egedal	1	9	8	0	16	8	0	28	70
Fredensborg	11	17	4	3	5	8	14	45	107
Frederiksberg	29	43	38	9	42	40	49	182	432
Frederikssund	3	19	8	2	3	6	8	29	77
Furesø	8	17	9	3	8	11	18	48	122
Gentofte	21	30	36	9	27	28	44	120	315
Gladsaxe	19	19	9	10	12	13	19	90	191
Glostrup	5	4	2	3	5	7	3	20	49
Gribskov	7	17	8	4	6	2	13	25	82
Halsnæs	3	12	2	3	6	7	5	23	61
Helsingør	21	28	13	11	13	19	29	77	211
Herlev	20	16	9	4	11	2	17	45	124
Hillerød	12	9	14	4	12	18	25	53	147
Hvidovre	14	17	13	2	8	7	6	38	105
Høje-Taastrup	8	6	11	3	3	8	10	45	94
Hørsholm	6	11	7	3	5	11	11	26	80
Ishøj	3	4	8	1	7	3	6	27	59
København	286	242	294	93	371	372	274	1285	3217
Lyngby-Taarbæk	25	17	15	11	16	15	24	99	222
Rudersdal	23	36	16	8	16	16	34	96	245
Rødovre	5	13	3	3	6	7	6	30	73
Tårnby	12	2	9	1	14	9	6	44	97
Vallensbæk	6	3	0	0	3	4	7	15	38
Samlet	610	662	586	203	651	650	695	2741	6798

*Vækstevalueringer inkl. TC / Driftevalueringer inkl. EW / Iværksætterevalueringer / RK øvrige / Iværksætter Hotline – Bemærk at tallene er beregnet da ikke alle er registret med kommune / Iværksætterintro / Virksomhedsevents og workshops / Programmer / Samlet

Nysgerrig?

Vil du vide mere om Erhvervshusets arbejde, så kontakt

Konsulentchef Flemming Troelsen

T: 30 10 80 92

E: ftr@ehhs.dk



Erhvervshus Hovedstaden
Fruebjergvej 3
2100 København Ø