

# Introduktion til Social og sundhed 2022

---

Fagudvalg: Social- og Sundhed

Dato: 11. januar 2022

# Styrelsesvedtægt for Social og Sund

---

§ 21. Social og sundhed består af fem medlemmer.

Stk. 2. Udvalget varetager den umiddelbare forvaltning af handicap-, psykiatri- og sundhedsområdet. Herunder:

- Det nære sundhedsvæsen og udvikling af sundhedshus/nærhospital.
- Sundhedsfremme og forebyggelse.
- Tandpleje.
- Kommunalt lægeligt udvalg (KLU).
- Socialpsykiatri.
- Krisecentre og herberg.
- Hjemløse.
- Voksne med handicap.
- Misbrugsbehandling.
- Frivilligt socialt arbejde.
- Tilsyn med institutioner.

- Den aktivitetsbestemte medfinansiering.
- Rammeaftale for det specialiserede socialområde og specialundervisning.
- Sundhedsaftale.
- Samarbejde med Handicaprådet.
- Samarbejder med private og selvejende institutioner samt bruger- og pårørenderåd inden for botilbuddene.

Stk. 3. Udvalget udarbejder forslag og foretager indstilling til Byrådet om:

- Politikker og planer inden for udvalgets område.
- Planlægning og opstart af bygge- og anlægsopgaver inden for udvalgets område.

# Lovgivning

---

## Sundhedsloven

- Forebyggelse og Sundhedsfremme
- Forebyggende sundhedsydelse til børn og unge
- Kommunal tandpleje
- Patientsikkerhed
- Sundhedsaftale
- Behandling af alkoholmisbrug

## Lov om Social Service

- Forebyggende hjemmebesøg
- Forebyggende indsatser
- Socialpædagogisk støtte i eget hjem
- Ledsagelse og støtte-/kontaktperson
- Beskyttet beskæftigelse
- Aktivitets- og samværstilbud
- Midlertidig og længerevarende botilbud
- Kvindekrisecentre og forsorgshjem
- Behandling af stofmisbrug

- Lov om Særligt Tilrettelagt Ungdomsuddannelse (STU)

# Væsentlige styringsprincipper

---

## Politikker og strategier:

- Handicap- og psykiatripolitik
- Sammen om sundhed – sundhedspolitik 2022-2026

## Serviceniveau:

- Kvalitetsstandarder
- Retningslinjer for det gode samarbejde med pårørende

## Tværasektorielt samarbejde

- Rammeaftale for det specialiserede socialområde og specialundervisning
- Sundhedsaftalen
- Praksisplaner
- Forløbsprogrammer for kroniske lidelser.

# Væsentlige styringsprincipper

---

## Aktivitetsafhængige udgifter (myndighed):

- Aktivitets- og samværstilbud og beskyttet beskæftigelse
- Botilbud
- Afløsning, aflastning og hjælpere
- Krisecentre og herberger
- Særligt tilrettelagt ungdomsuddannelse – STU
- Socialpædagogisk støtte, eksterne leverandører.

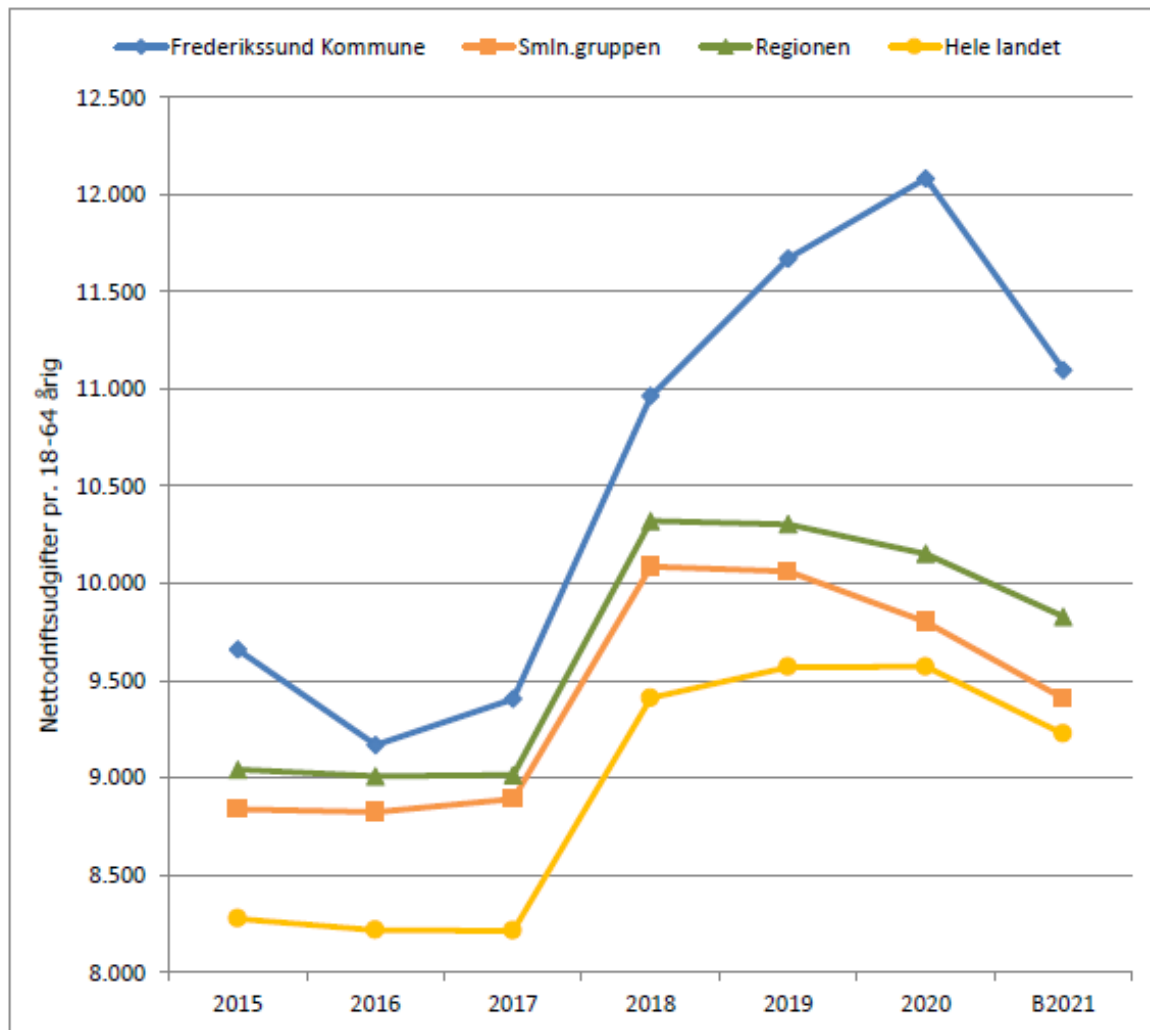
## Rammestyrede udførerenheder:

- Rådgivningshuset
- Misbrugsbehandling
- Ungekontakten (Socialpædagogisk støtte til voksne under 30 år)
- Udvikling og Støtte (Socialpædagogisk støtte til voksne over 30 år)
- Livskilden
- Team handicap (socialpædagogisk støtte til voksne).

## Kommunens takstfinansierede institutioner:

- Aktivitets- og samværstilbud og beskyttet beskæftigelse
- Botilbud.

# Nøgletal



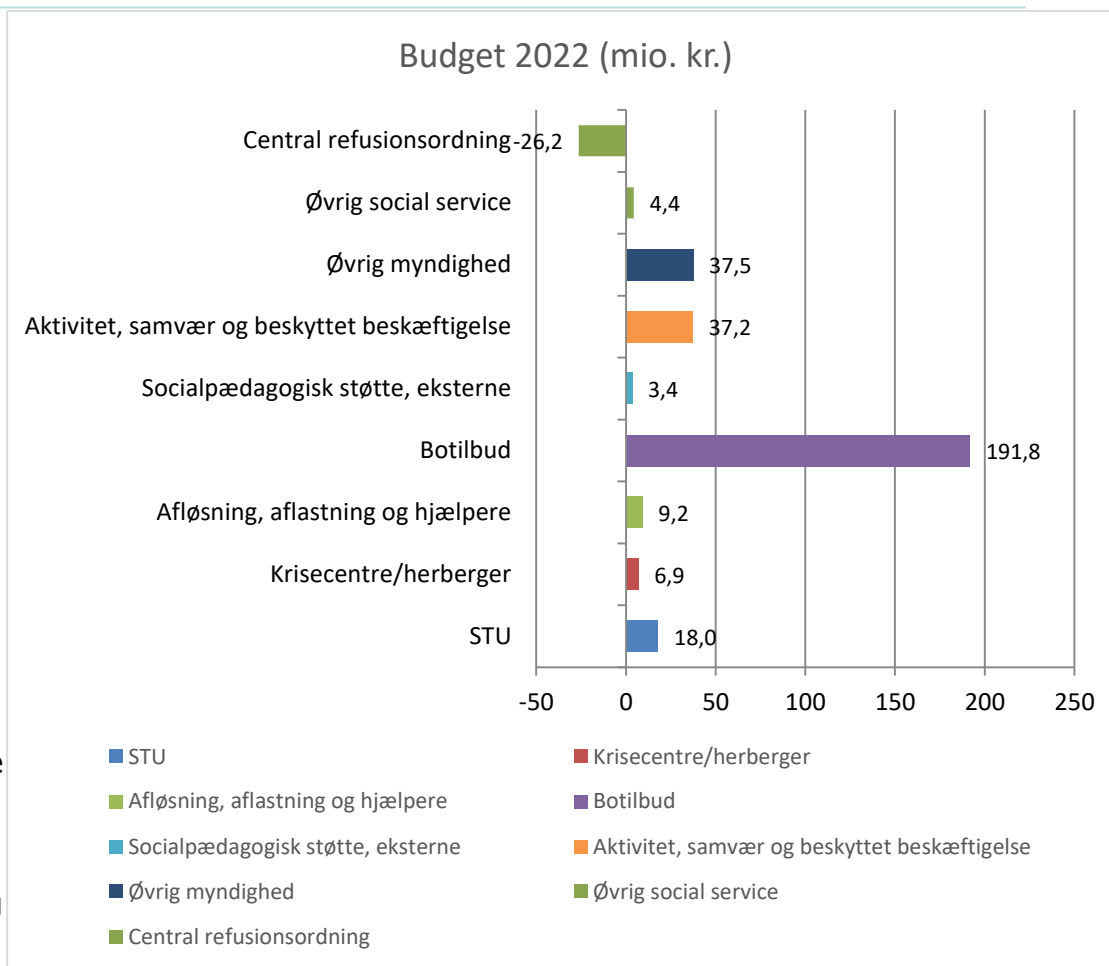
- I 2022 udgør de budgetterede nettodriftsudgifter 510,2 mio. kr. svarende til 17 pct. af kommunens samlede driftsbudget.
- Udgifterne er fordelt med 259,9 mio. kr. på voksne med særlige behov (voksenhandicapområdet) og 250,3 mio. kr. på sundhed og forebyggelse.
- Frederikssund Kommune ligger højt i udgifter pr. 18-64 årige til voksne med særlige behov sammenlignet med andre kommuner.
- Siden 2018 ses en stigning i Frederikssund Kommune som ikke ses tilsvarende i sammenligningsgrupperne.

# Budget for social service 2022

- Budgettet for social service er opdelt i myndighed, øvrig social service samt centrale refusionsordninger.
- I budgetopfølgningen opdeles myndighed i en række særlige fokusområder som vist i diagrammet.
- Under myndighed udgør udgifter til botilbud den største budgetpost.

Note: Øvrig myndighed omfatter blandt andet specialpædagogisk bistand til voksne, herunder aftale med kommunikationscentret i Hillerød; misbrugsbehandling; rammebudgetter til § 85 i Socialpsykiatrien, Handicap-team og Ungekontakten; rammebudget til Rådgivningshuset; kontaktperson og ledsagerordninger; særlige pladser på psykiatriske afdelinger; objektiv finansiering til Kofoedsminde mv.

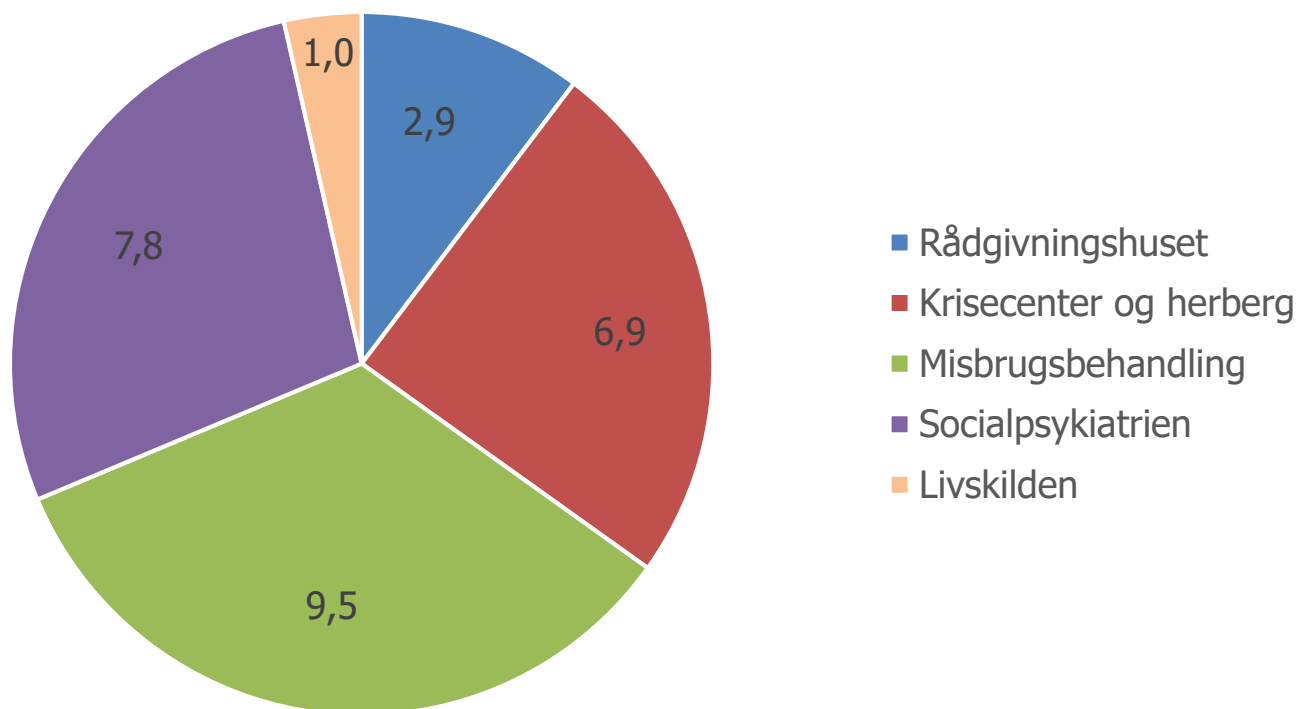
Øvrig social omfatter bl.a. Voksenafdelingen, Staben samt de takstfinansierede institutioner.



# Nøgletal – Budget 2022

---

Økonomi - Samlet budget 2022 på 28,1 mio. kr.





# Borgerhenvendelser

---

- Som medlem af Social og Sundhed kan man opleve at få mange borgerhenvendelser.
- Borgerhenvendelser videreformidles til formandskabet.
- Formandskabet aftaler med administrationen, hvordan henvendelsen besvares i de konkrete sager.



# Det specialiserede voksenområde

# Fakta om det specialiserede voksenområde

---

- En væsentlig andel af Frederikssund Kommunes borgere i botilbud eller botilbudslignende tilbud (67 procent) har ophold i tilbud uden for kommunen.
- Frederikssund Kommune sælger en stor del af pladserne i kommunens botilbud til andre kommuner. Cirka 60 procent af takstindtægterne på Frederikssund kommunens botilbud vedrører således borgere fra andre kommuner.
- Der kan på landsplan og i Frederikssund Kommune konstateres en stigning fra 2015 til 2018 i antallet af borgere, som bor i et botilbud eller får støtte i eget hjem.

# Udvikling i målgrupper

---

Landsdækkende tendenser, der også opleves i Frederikssund:

- Stigning i antal borgere med psykiatrisk diagnose
- Stigning i diagnosticerede med Autisme Spektrum Forstyrrelser og ADHD
- Længere levealder for borgere med handicap og udviklingshæmning
- Øgede forventninger fra borgere og pårørende samt ankestyrelsens praksis.

# Udfordringer og perspektiver

---

## Sociale tilbud

- Flere små botilbud
- Tomgangsleje
- Midlertidige nedlukningsomkostninger

## Myndighed

- Høje udgifter pr. borger sammenlignet med de øvrige kommuner i Region Hovedstaden
- Høj modtagerandel på midlertidige botilbud og STU sammenlignet med de øvrige kommuner i Region Hovedstaden
- Stigende enhedspriser i botilbud
- Højere aktivitet i aktivitets- og samværstilbud samt beskyttet beskæftigelse
- Højere aktivitet i krisecentre og herberger

# Økonomisk udfordring i 2022

---

## Prognose for 2022 pr. 21.12.2021

- Forventning om et merforbrug på 9,9 mio. kr. i 2022 på myndighedsområdet.
- Stigningen ses primært i forventede udgifter til:
  - Krisecentre og herberger
  - Botilbud, aktivitets-, samværs- og beskyttet beskæftigelse
  - Socialpædagogisk støtte fra eksterne leverandører.

## Allerede besluttede budgettiltag der kan imødegå det forventede merforbrug i 2022:

- Fastholdelse i egen bolig (1,8 mio. kr. B2019)
- Hyppigere og tættere opfølgning (2,5 mio. kr. B2020)
- Forhandling mv. (2,0 mio. kr. B2022)
- Reducerede takststigninger i 2022 (1,0 mio. kr.)

# Opgaver i 2022

---

## Politikker med videre

- Handicap- og psykiatripolitik (udløber 2022)
- Retningslinjer for det gode samarbejde med pårørende, implementering
- Kvalitetsstandarder 2023 – førstebehandling i oktober og andenbehandling i december

## Budget 2022

- Forhandling og systematisk opfølgning
- Driftsoptimering i tilbud (B21) – afrapportering i februar
- Fra botilbud til egen bolig, etablere boliger

# Opgaver i 2022

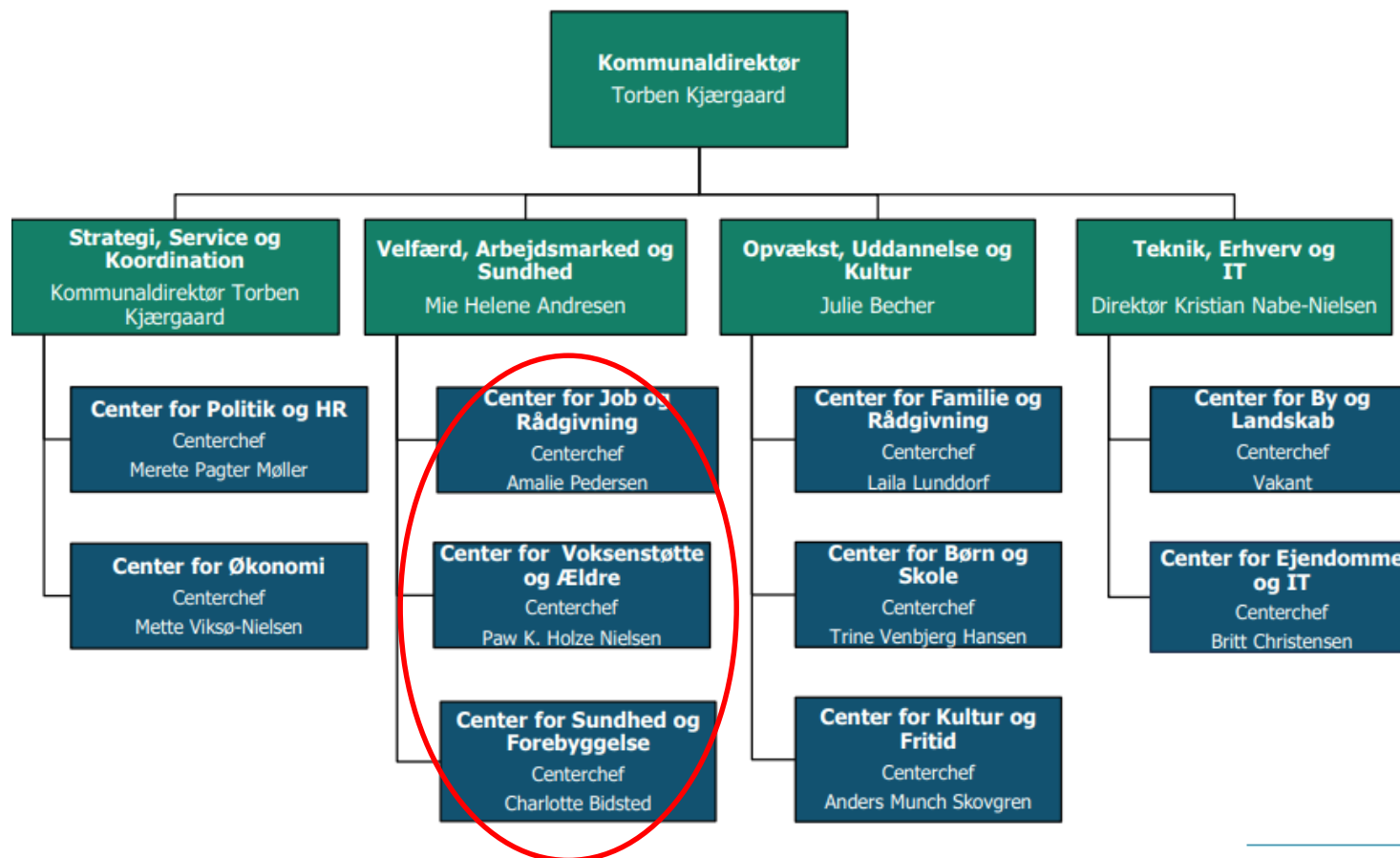
---

## Udvikling

- Task force handicap, handleplan
- Botilbudsplan, temamøde
- Velfærdsteknologi
- Overgang fra ung til voksen,
- Temamøde om socialområdet
- Udmøntning af Sundhedspolitikken i konkrete handleplaner, herunder særligt en forebyggelseshandleplan i forlængelse af Sundhedsprofilen og en plan for det nære sundhedsvæsen.
- Dialog med regionen om placering og omfang af et kommende sundhedshus
- Ny udviklingsplan for tandplejeområdet
- Udmøntning af regeringens kommende sundhedsreform (klyngesamarbejdet, ny finansieringsmodel? mv.)
- Rekruttering og fastholdelse, kompetenceudvikling



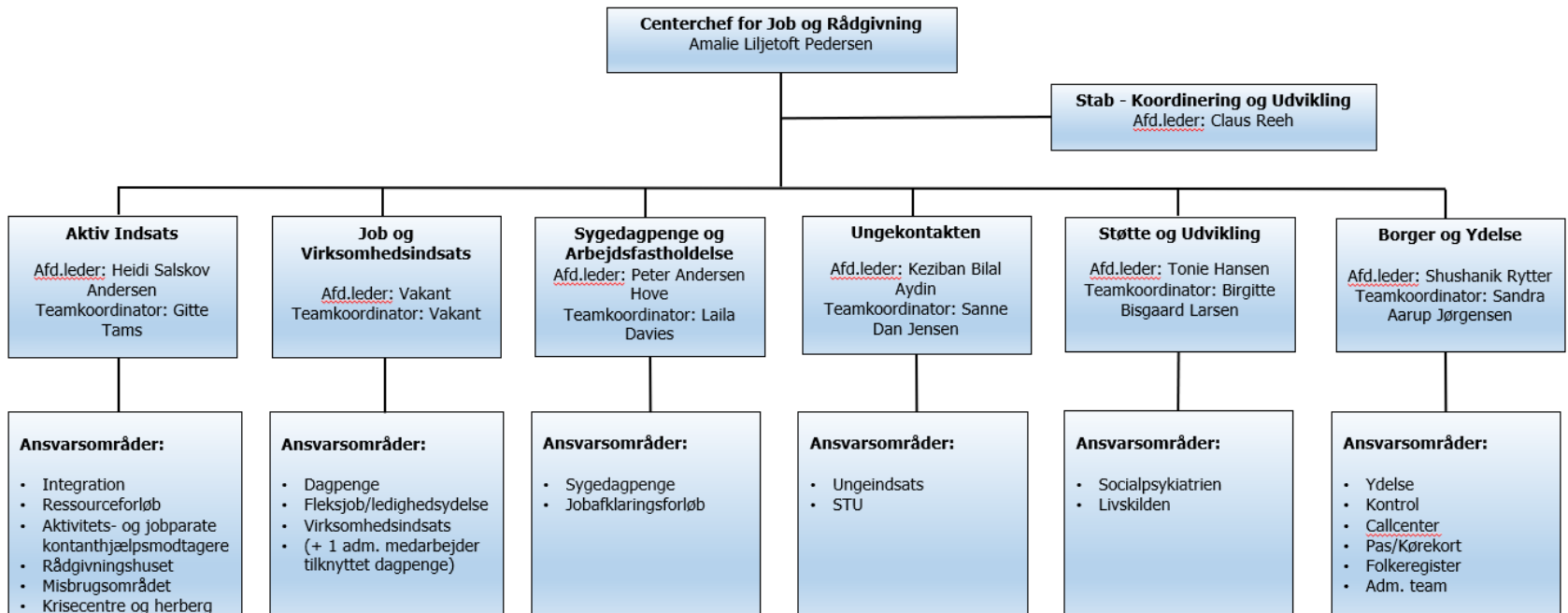
# Hvem arbejder med udvalgets områder?



# Center for Job og Rådgivning

# Center for Job og Rådgivning

## Organisationsdiagram - Center for Job og Rådgivning



# Center for Job og Rådgivning

---

- Organisationsændringen i oktober 2020 samlede indsatser inden for lov om aktiv beskæftigelse og serviceloven for borgere med et job- eller uddannelsesperspektiv i Center for Job og Rådgivning.
- Det medførte, at Rådgivningshuset, den daværende socialpsykiatri, Livskilden samt misbrugsbehandling, krisecentre og herberger blev samlet i Center for Job og Rådgivning.
- Center for Job og Rådgivning varetager således myndighedsopgaven samt udføreropgaven efter servicelovens § 82 samt servicelovens § 85 for borgere med psykiske udfordringer og sociale problemer med behov for begrænset støtte.

# Fakta om Rådgivningshuset

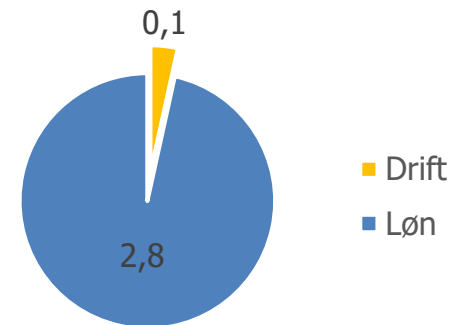
## Beskrivelse af tilbud og serviceniveau

Rådgivningshuset er et tilbud til fysisk og psykisk funktionsnedsatte borgere over 30 år, herunder borgere med sociale problemer.

- Tre ugentlige åbne dage.
- Forebyggende støtte i et samtaleforløb
- Gruppeforløb/individuelle forløb tilbydes både i eget hjem og ved fysisk fremmøde.
- Bevilling af støtte og kontaktperson.
- Vejledning om misbrugsbehandling.
- Vejledning af hjemløse.
- Opfølgning på kvindekrisecenter.

## Økonomi og perspektivering

Budget 2022 – Rammebudgettering i mio. kr.



- Kvartalsvise økonomiske budgetopfølgninger.
- Udviklingsplan for 2022 og frem

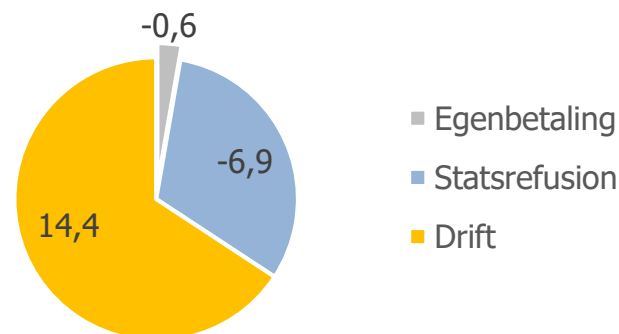
# Fakta om krisecenter og herberg

## Beskrivelse af tilbud og serviceniveau

- Krisecenters formål er, at yde omsorg, støtte og rådgivning jf. Serviceloven §109. Målgruppen er kvinder, der har været udsat for vold, trusler eller krise i relation til familie- eller samlivsforhold.
- Herberg jf. Serviceloven §110 tilbud til personer med særlige sociale problemer, som ikke har eller ikke kan opholde sig i egen bolig f.eks. Hjemløse.
- Der er 50 % statsrefusion på driftsudgifterne.
- Lovbestemt egenbetaling pr. døgn krisecenter: 89 kr. og herberg: 93 kr. (2021 priser)

## Økonomi og perspektivering

Budget 2022 – Aktivitetsbudgettering – i mio. kr.



- Kvartalsvise økonomiske budgetopfølgninger som forelægges politisk.
- Tidligere opfølgning på krisecenter og herberg

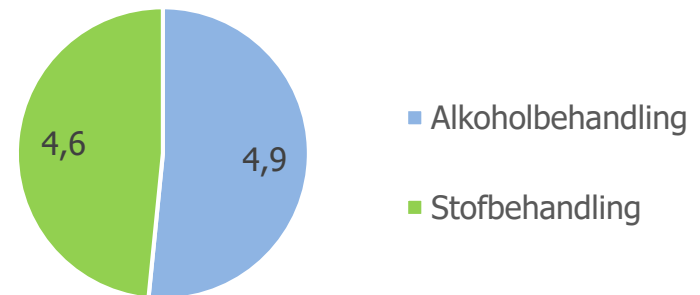
# Fakta om misbrugsbehandling

## Beskrivelse af tilbud og serviceniveau

- Kontrakt med Novavi om varetagelse af behandlingen af stof og alkoholisbrug. Tilbuddene varetages af sygeplejersker, socialrådgivere eller en læge.
- Der kan bevilges både substitutions- og ambulante behandling samt dag- og døgnbehandling via Rådgivningshuset.
- Kommunen skal efter Serviceloven §101 tilbyde social behandling af stofmisbrugere.
- Kommunen skal efter Sundhedslovens §141 tilbyde borgere vederlagsfri behandling til alkoholisbrugere.
- Kommunen skal efter Sundhedslovens §142 tilbyde vederlagsfri lægelig behandling for stofmisbrug.

## Økonomi og perspektivering

Budget 2022 – Rammebudgettering – i mio. kr.



- Kvartalsvise økonomiske budgetopfølgninger.

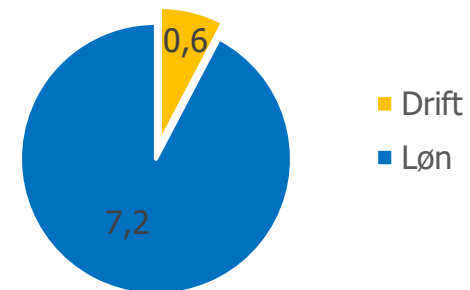
# Fakta om socialpsykiatrien

## Beskrivelse af tilbud og serviceniveau

- Socialpsykiatriens tilbud er en helhedsorienteret indsats for borgere med svære psykiske og sociale problemstillinger.
- Recovery og rehabiliteringsorienteret.
- Fokus på borgerens egne ressourcer for at genvinde styringen og selvstændighed i eget liv.
- Forblive i egen bolig og være så selvhjulpne som muligt, samt kunne indgå i relationer til andre.
- Tilbuddene omhandler Servicelovens §85
- Der forventes 107 helårssager i 2021

## Økonomi og perspektivering

Budget 2022 – Rammebudgettering – i mio. kr.



- Kvartalsvise økonomiske budgetopfølgninger.
- Fokus på udvikling af støttekontakt personindsatsen.
- Medusa partnerskab.



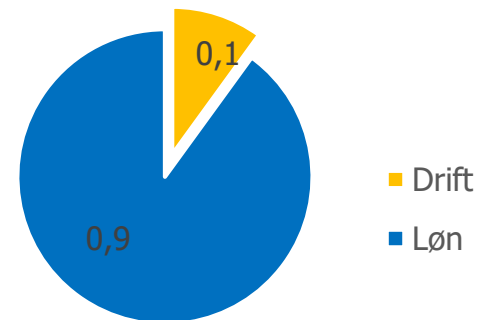
# Fakta om Livskilden

## Beskrivelse af tilbud og serviceniveau

- Livskilden er et u-visiteret værested
- Forebyggende indsats og efterværn.
- Borgere med psykiske udfordringer, og som har brug for et fristed.
- Støtte til at opretholde eller forbedre færdigheder og livsvilkår herunder;
  - Håndtere egen økonomi
  - Tilknytning til arbejdsmarkedet
  - Opnå, varetagelse af egen mentale/fysiske sundhed
  - Gøremål i relation til husholdning og madlavning
- Gruppeforløb

## Økonomi og perspektivering

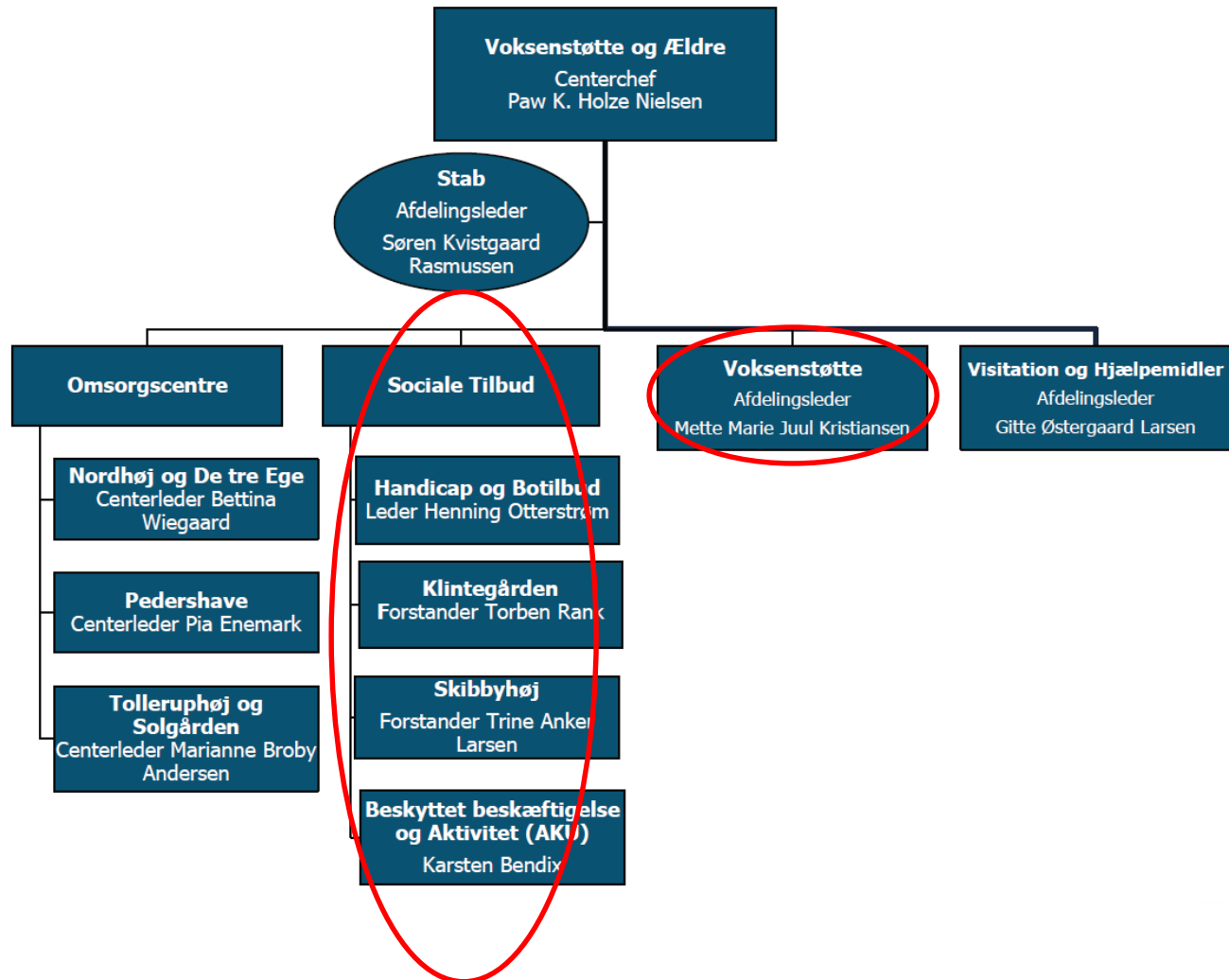
Budget 2022 – Rammebudgettering – i mio. kr.



- Kvartalsvise økonomiske budgetopfølgninger.
- Udviklingsplan for Livskilden

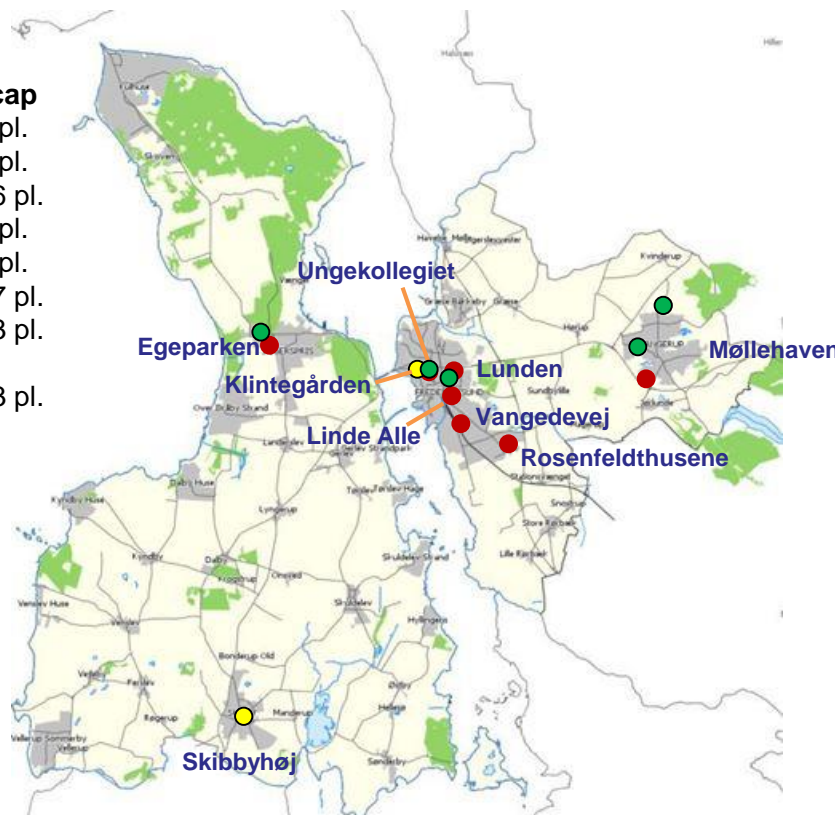
# Center for Voksenstøtte og Ældre

# Center for Voksenstøtte og Ældre



# Center for Voksenstøtte og Ældre

● <b>Botilbud til voksne med handicap</b>	
Egeparken	6 pl.
Ungekollegiet	8 pl.
Lunden	16 pl.
Linde Alle	5 pl.
Vangedevej	8 pl.
Rosenfeldthusene	17 pl.
Møllehaven	13 pl.
I alt	73 pl.



● <b>Botilbud til voksne med psykiske vanskeligheder</b>	
Klintegården	67 pl.
Skibbyhøj	26 pl.
I alt	93 pl.

● <b>AKUcentret</b> (aktivitet, samvær og beskyttet beskæftigelse) (Cafe Danner)	
Højagergaard	97 pl.
Ejegod	85 pl.
Gnisten	18 pl.
Klub Stjernes kud	45 pl.
I alt	245 pl.

# Center for Voksenstøtte og Ældre

---

- Center for Voksenstøtte og Ældre varetager blandt andet myndighedsopgaven inden for § 85 for borgere med behov for mere støtte (5+ timer støtte om ugen), aktivitets- og samværstilbud og beskyttet beskæftigelse (SEL §§ 104, 103) samt midlertidige og længerevarende botilbud (SEL §§ 107, 108, botilbudslignende tilbud).
- Center for Voksenstøtte og Ældre varetager desuden driften af kommunens udførerenheder inden for inden for § 85 for borgere med behov for mere støtte (5+ timer støtte om ugen), aktivitets- og samværstilbud og beskyttet beskæftigelse (SEL §§ 104, 103) samt midlertidige og længerevarende botilbud (SEL §§ 107, 108, botilbudslignende tilbud).

# Afdeling for Voksenstøtte

---

Afdelingen for Voksenstøtte visiterer til ydelser primært efter serviceloven til voksne med behov for forskellige grader af hjælp og støtte pga. social problemer, handicap el.lign.

## **Borgere, som kan få hjælp i afdelingen for Voksenstøtte:**

- Voksne med udviklingshæmning
- Voksne med udviklingsforstyrrelser, autismspektrumforstyrrelser, ADHD
- Voksne med fysiske og psykiske funktionsnedsættelser
- Voksne med psykiske vanskeligheder

## **Voksenafdelingen visiterer til en bred vifte af tilbud:**

- Kommunens egne tilbud
- Andre kommuners og regioners tilbud
- Private tilbud.

# Antal ansatte og sygefravær

- **Handicap og Botilbud**

Antal ansatte: 119  
Antal fuldtid: 76,4  
Sygefravær: 7,71 %

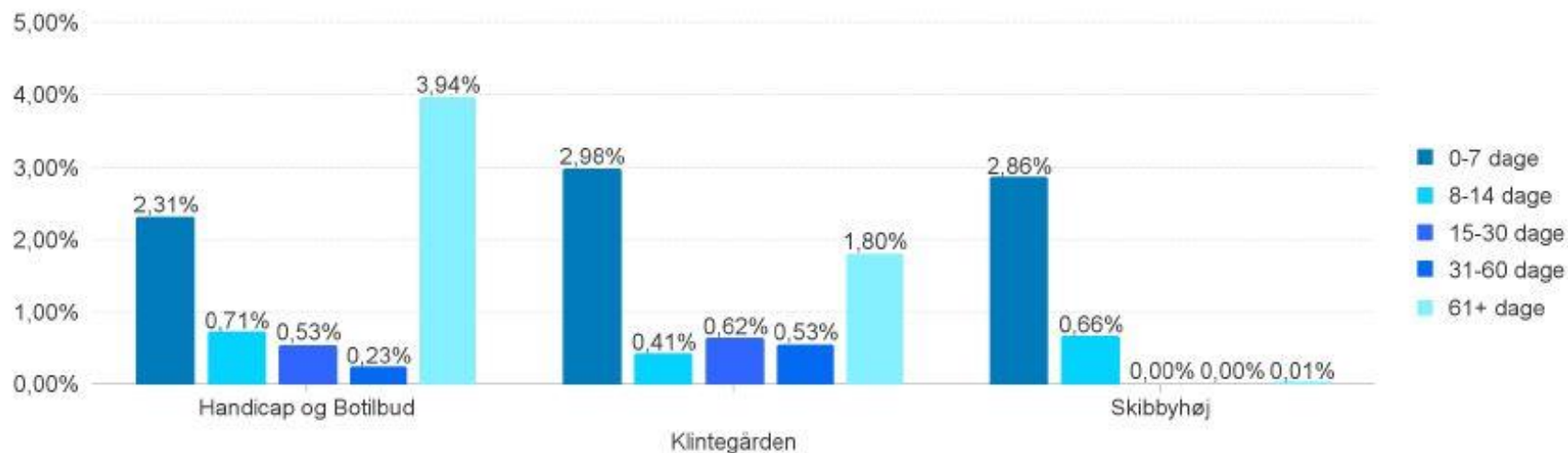
- **Klintegården**

Antal ansatte: 122  
Antal fuldtid: 83,6  
Sygefravær: 6,34 %

- **Skibbyhøj**

Antal ansatte: 45  
Antal fuldtid: 33,22  
Sygefravær: 3,53 %

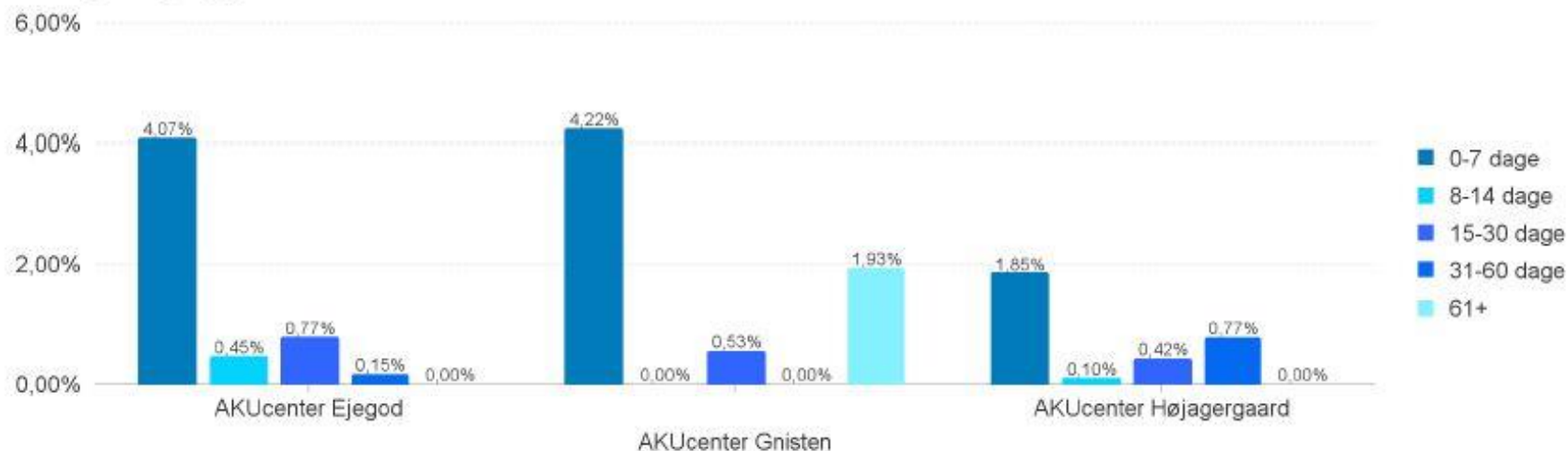
Kort og langt sygefravær 2021



# Antal ansatte og sygefravær

- **Ejegod**  
Antal ansatte: 41  
Antal fuldtid: 26,74  
Sygefravær: 5,44 %
- **Gnisten**  
Antal ansatte: 19  
Antal fuldtid: 10  
Sygefravær: 6,68 %
- **Højagergaard**  
Antal ansatte: 34  
Antal fuldtid: 28,43  
Sygefravær: 3,12 %

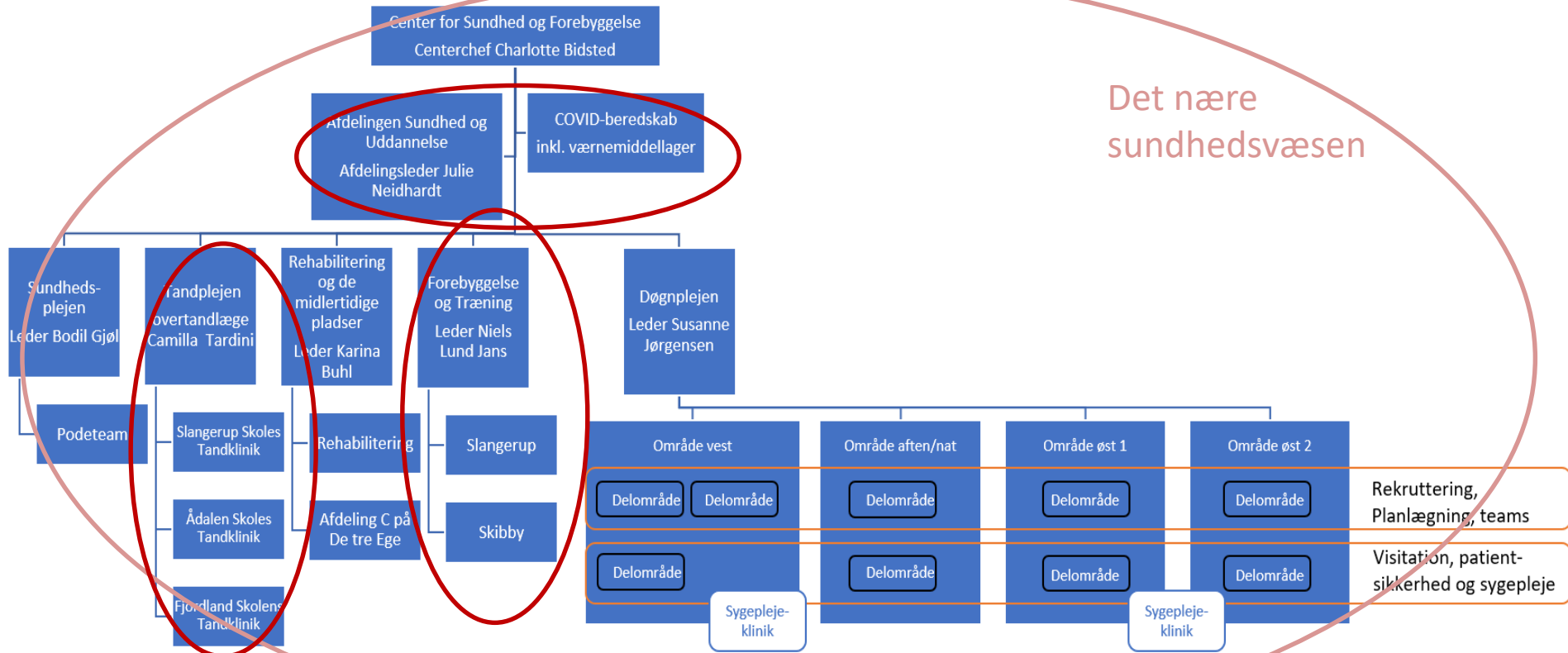
Kort og langt sygefravær 2021





# Center for Sundhed og forebyggelse

# Center for sundhed og Forebyggelse



# Tandplejen

## Målgruppe/formål:

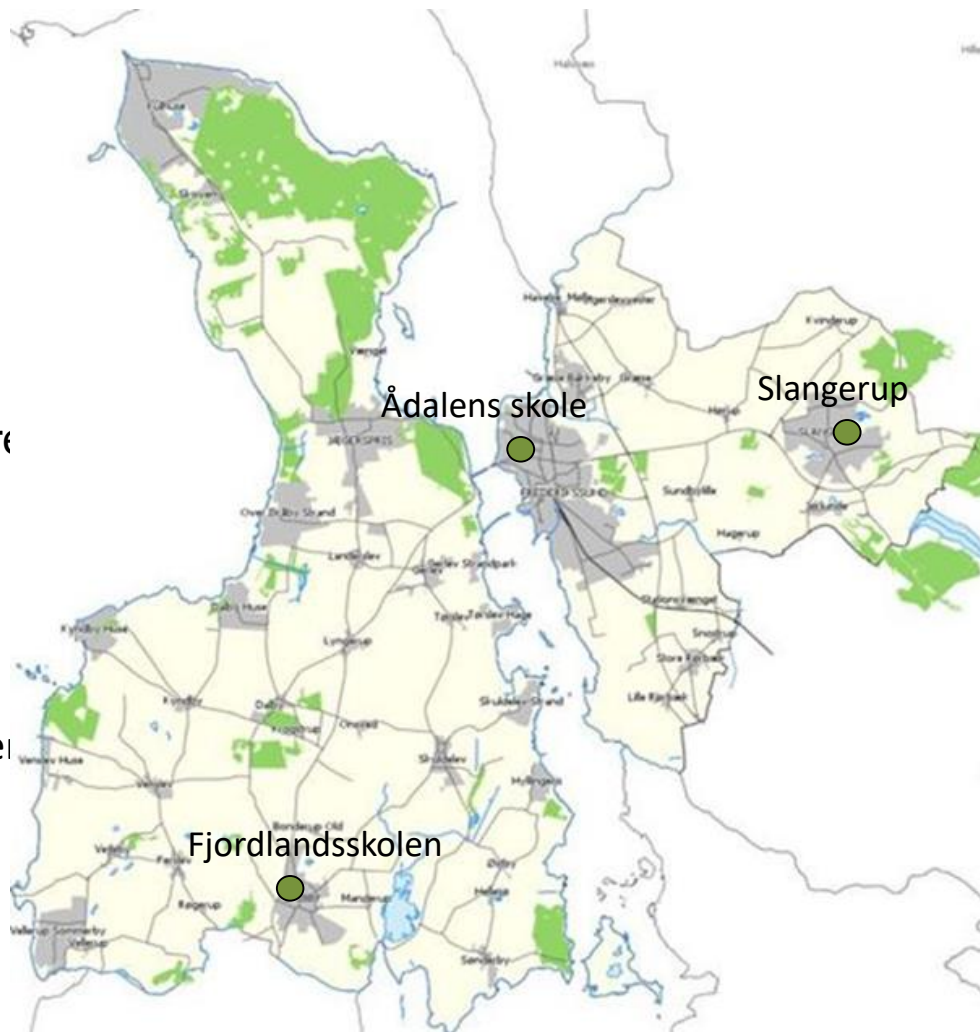
- Børne- og ungetandpleje (ca. 9000 borgere – 0-17 år)
- Omsorgstandpleje (ca. 220 borgere)
- Specialtandpleje (ca. 200 borgere)
- Socialtandplejen (ca. 10 borgere)

## Antal medarbejdere: ca. 36

- Sygefravær i 2021: 5,1%

## Placering:

- Ådalens skole (+ tandregulering og omsorgstandpleje)
- Slagerup (+ specialtandpleje, socialtandpleje, behandling i narkose, kirurgi (+ omsorgstandpleje))
- Fjordlandsskole (+ specialtandpleje)



# Tandplejen

Årligt budget på ca. 21 mio. kr.

## Budgetaftale 2022

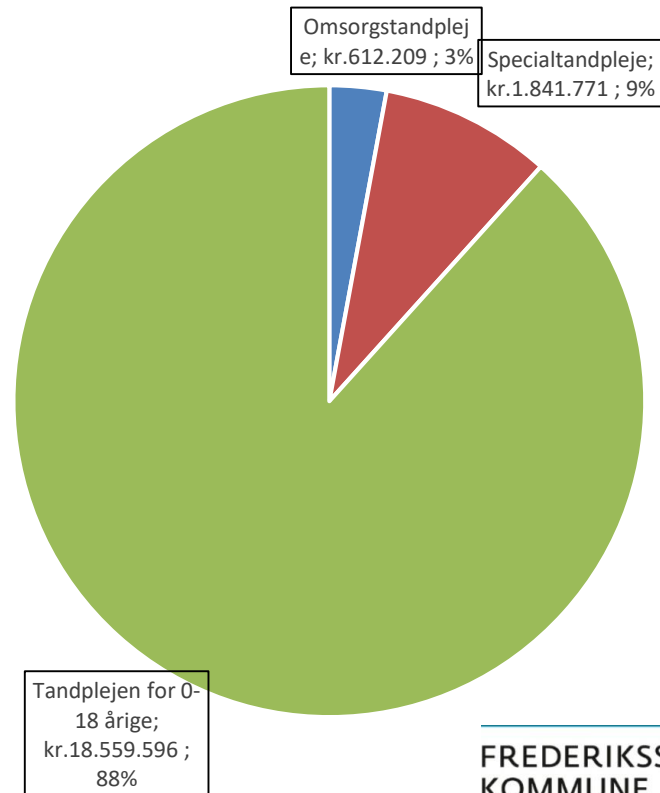
- Nedbringelse af ventelister på tandregulering (2022-2025)
- Nedbringelse af ventelister på almen tandpleje (2022)

## Finanslov for 2022

- Gratis tandpleje for unge (18-21-årige)

## Ny udviklingsplan i 2022

- Social- og Sundhedsudvalget drøfter en status for Tandplejen i foråret 2022 mhp. at fastlægge udviklingsmål for Tandplejen.



# Forebyggelse og Træning

Forebyggelse og Træning er sat i verden for; at tilbyde indsatser, der fremmer folkesundheden i samarbejde med borgeren, pårørende og tværfaglige samarbejdspartnere.

## Placering:

Slangerup & Skibby

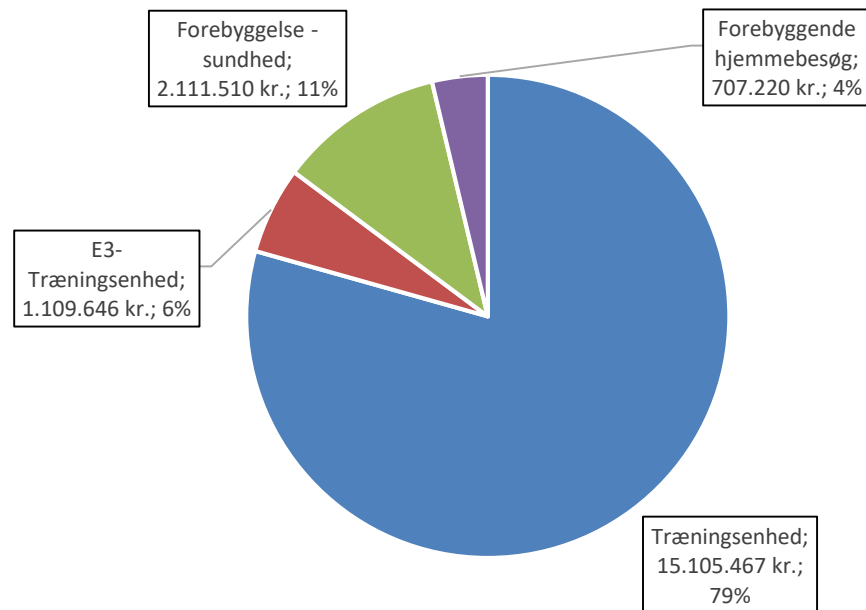
## Antal medarbejdere: 36

- Sygefravær i 2021: 2,9%

## Antal betjente borgere: ca. 2100

## Sundhedstilbud:

- Rygestop
- Forløbsprogrammer for kroniske lidelser
- Sundhedssamtaler



# Forebyggelse og Træning - sundhedstilbud

---

## **Forløbsprogrammer:**

	<b>Antal deltagere</b>
Diabetes	20
Cancer	50
KOL	18
Hjerte	28
Lænderyg	6

## **Lær og tackle forløb:**

Kroniske smerter	27
Angst og depression	50
Hverdagen som pårørende til kroniske syge	10

## **Forebyggelse:**

Stressforløb	36
Rygestop	47
Sundhedssamtaler	101
Godt liv med atrose - GLAD (knæ, hofte og ryg).	61

# Tværasektorielt samarbejde

---

## Tværasektorielle politiske fora

- Sundhedskoordinationsudvalget
  - koordinerer samarbejdet omkring sundhedsaftalen dvs. samarbejdet mellem region, almen praksis og kommuner for at sikre sammenhæng på tværs af sektorer
- Praksisplanudvalget
  - sikre udvikling af samarbejdet med almen praksis og planlægning af praksisområdet
- *De nye klyngesamarbejder i 2022*

## Tværkommunalt politisk Samarbejde

- Kommunekontaktrådet (KKR)
  - koordinering af kommunernes regionalpolitiske samarbejde, herunder sundhed og uddannelse på velfærdsområderne



# Sammen om Sundhed

## - ny Sundhedspolitik 2022 - 2026

**Visionen er at: Alle borgere skal have de bedste rammer og for at leve et godt og aktivt liv med bedre sundhed og flere god**

- Meget bred inddragelse
- Er rettet mod alle borgere i alle aldre
- Tværgående politik
- Ligestiller psykisk og fysisk sundhed.
- Borgeren er eksperter i eget liv og har ansvar for egen sundhed.
- Nogen mere end andre har brug for hjælp og støtte til at leve sundt eller med sygdom (social ulighed).
- Konkrete tematiserede flerårige handleplaner.



*Forslag til 2-3 handleplaner i 2022:*

1. Med afsæt i sundhedsprofilen i april 2022 fastlægges en handleplan for sundhedsfremme og forebyggelse
  2. Et nært sundhedsvæsen – samarbejde om den hjemmeboende borger/den ældre medicinske patient
  3. Handleplan mod ensomhed?
- Sag i Social- og Sundhedsudvalg i februar herom.

FREDERIKSSUND  
KOMMUNE



# Idrætstilbud på det specialiserede voksenområde

På socialområdet afholdes en række aktiviteter for borgere med udviklingshæmning og/eller psykiske udfordringer.

Aktiviteterne gennemføres i regi af foreningerne:

Team 2010

Vikingerne

Frederikssund Kommune understøtter aktiviteterne med tre medarbejdere, en koordinator og to instruktører.



# Rammerne for et tværsektorielt sundhedshus i Frederikssund

---

Regionsbeslutning om at lægge et sundhedshus i Frederikssund Kommune, herunder vision, funktioner og kvadratmeterbehov, når nyt Hospital Nordsjælland står klar i 2024.

Endnu ingen politisk beslutning om placering af Sundhedshus

Budgetaftale 2021-24: Budgetanalyse i 2021 af muligheder, potentialer og scenarier for Frederikssund Kommunes engagement i et kommende sundhedshus, herunder vision, funktioner og kvadratmeterbehov.

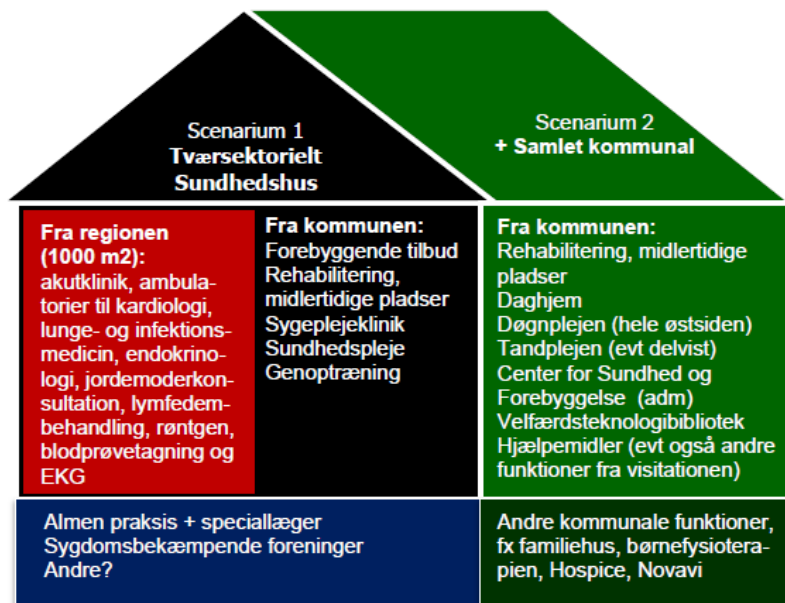
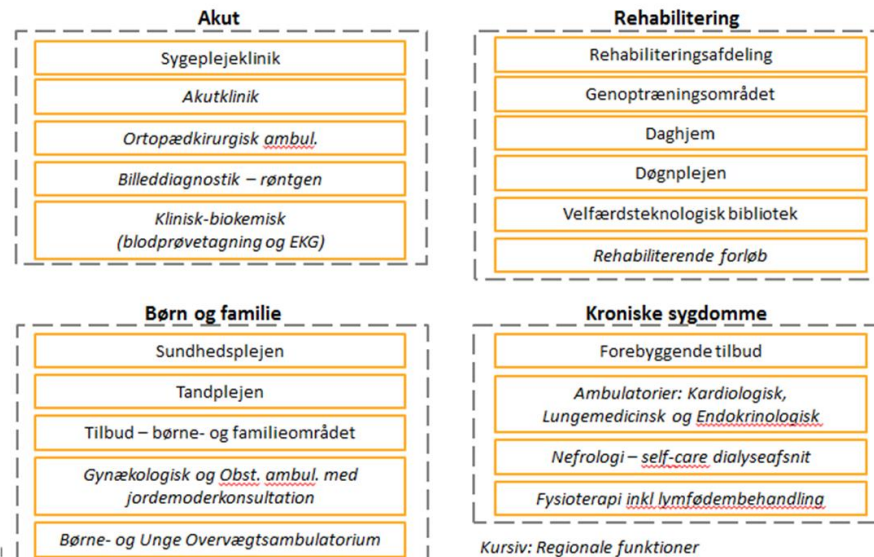
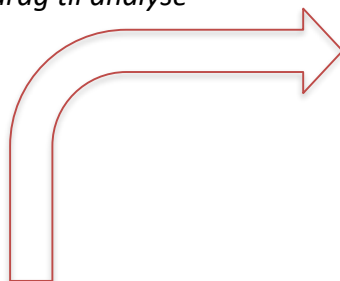
A2 analyse vise gode potentialer for at indgå med stort set alle sundhedstilbud i et tværsektorielt sundhedshus med regionen - omfattende ca. mellem 5.100 og 2.200 m<sup>2</sup> afhængig af omfang af tilbud i sundhedshuset.

Budgetaftale 2022-25 giver administrationen mandat til at "indgå i en konkret dialog med Region Hovedstaden om mulighederne for at etablere et sundhedshus på Frederikssund Hospital, herunder den fremtidige ejerkonstruktion." – og vi er i gang 😊

Regeringens nærhospitalsoplæg understøtter planerne om et fælles sundhedshus i Frederikssund Kommune.

# Scenarier for kommunal deltagelse i et tværsektorient sundhedshus – fra opdrag til analyse til videre mandat i 2021

Fra opdrag til analyse

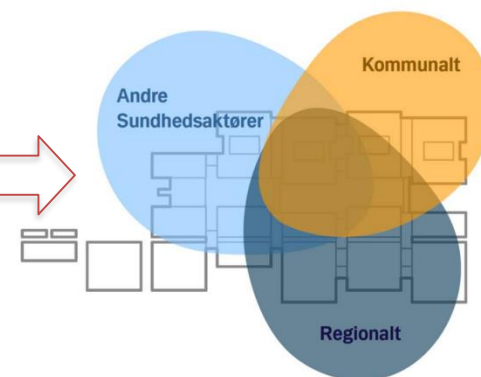


Scenarium 3  
+ Lokale tilbud uden for Sundhedshus

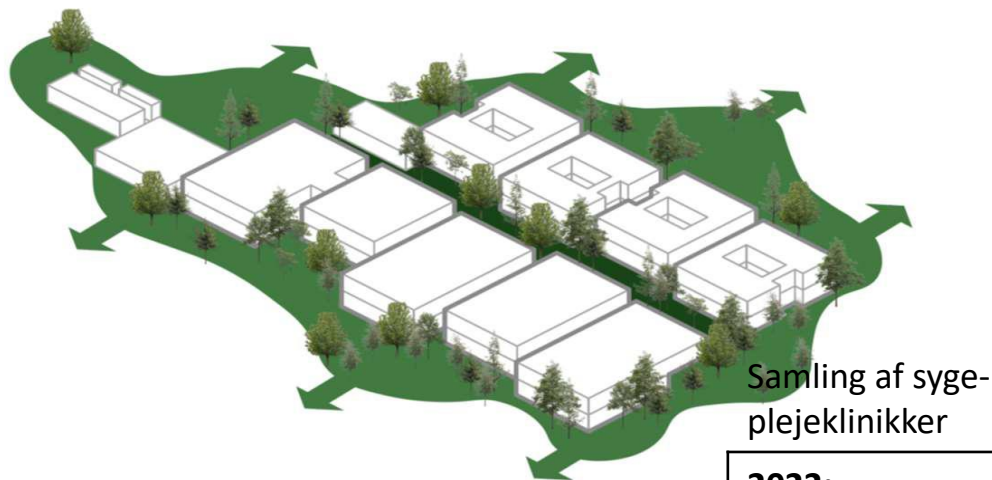
**Fra kommunen:**  
 Genoptræning i Skibby  
 Rehabiliteringsforløb  
 Sygeplejeklinik  
 Tandklinikker på skoler  
 Evt. andre "satelitter"



Til videre mandat...



# På vej mod et sundhedshus på Frederikssund Hospital i to spor....



Samling af sygeplejeklinikker

Sundhedsplejen sammen med Jordmødrene

Rehabiliteringsafdeling (2015)

**2016:**

Deltagelse i diverse udviklingsarbejder under styregruppe tværsektorielle sundhedshuse

**2021:**

Budgetanalyse af muligheder og potentialer for Frederikssund Kommunes deltagelse i et sundhedshus på Frederikssund Hospital.

**2022:**

Dialog med Region H om et sundhedshus på Frederikssund Hospital, herunder ejerkonstruktion → oplæg til kommende budgetproces

Evt. samling af midlertidige pladser og genoptræningen Dag hjem?

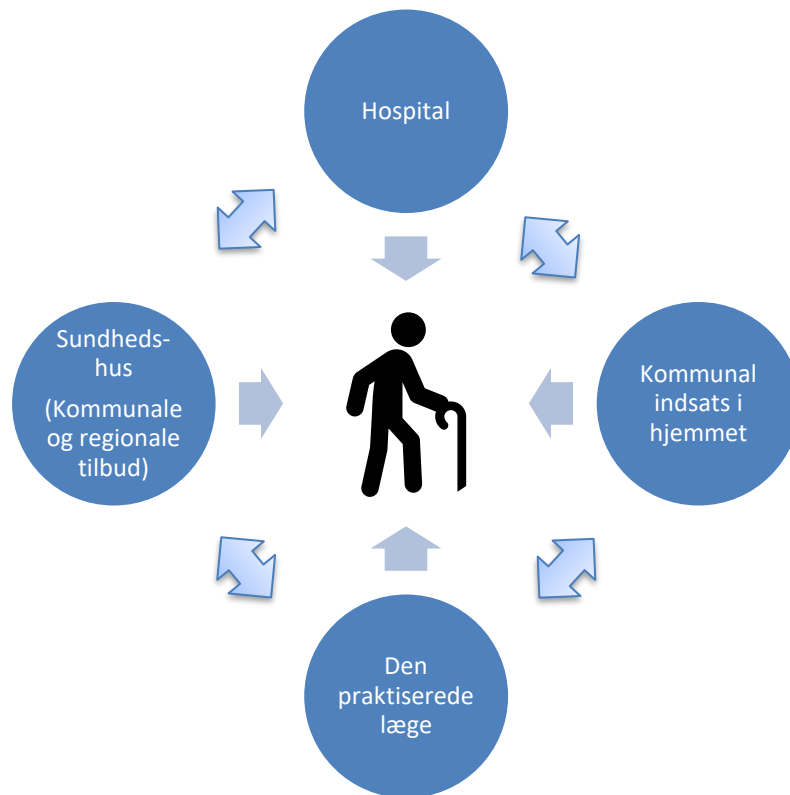
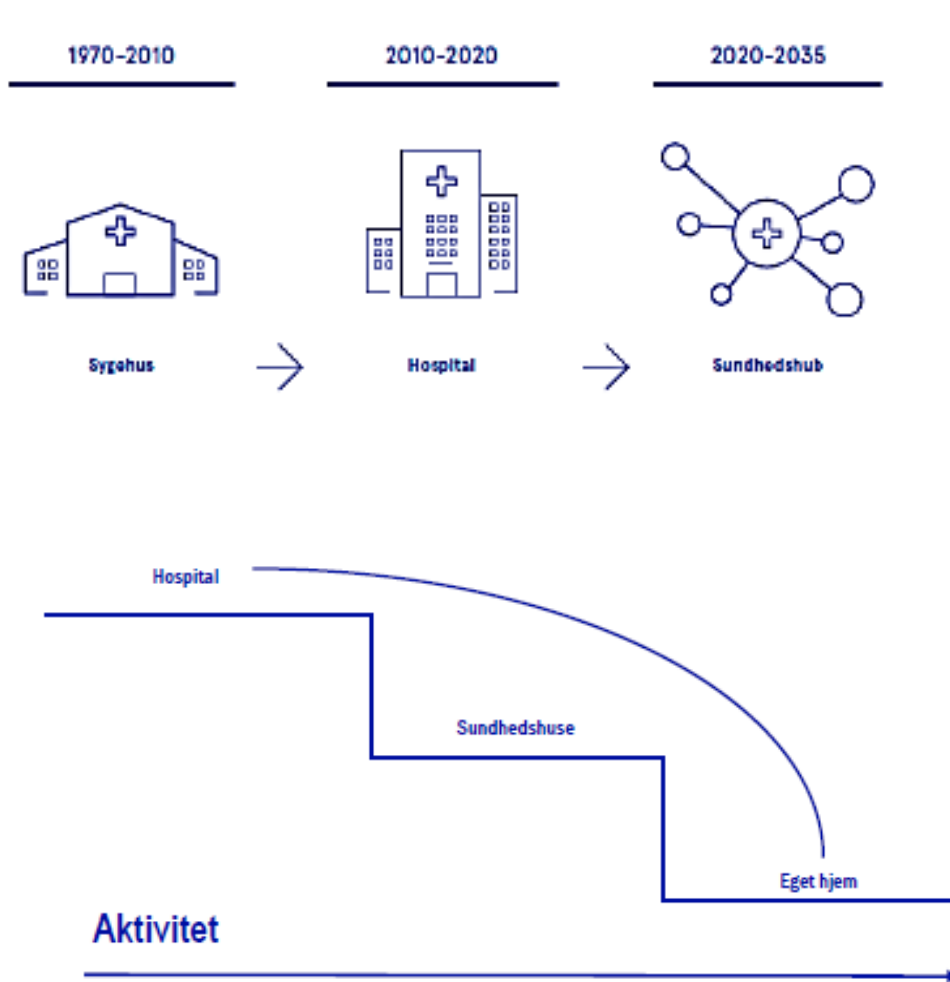
**2023:**

*Budgetaftale 2023-26: ?*

2024/25  
Sundhedshus/  
Nærhospital i  
Frederikssund

# Udviklingen i det nære sundhedsvæsen

## TRANSFORMATION

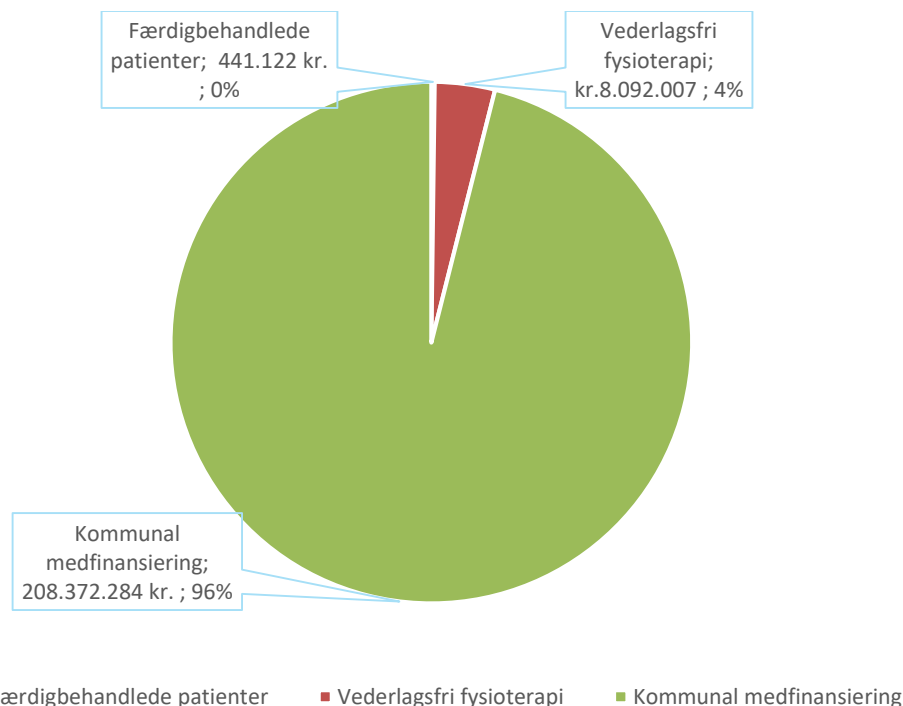


## Aktivitet

En del vil gå fra hospital til sundhedshuse, mens en del vil gå direkte fra hospital til eget hjem

# Borgernes sundhedsydelse

- **Kommunal medfinansiering**  
dvs. aktivitetsbestemt finansiering af hospitalsindlagte patienter fra kommunen
- **Færdigbehandlede patienter**  
dvs. patienter, som er færdigbehandlede og venter på, at kommunen kan hjemtage dem efter hospitalsindlæggelse
- **Vederlagsfri fysioterapi** dvs. fysioterapi som efter lægehenviisning gives til børn og voksne, og som leveres af privat praktiserende fysioterapeuter eller tilsvarende kommunale tilbud



# Frivillighed

Center for Kultur og Fritid



# Frivillighedsoverblik

---

Frivillige indsatsområder

Frivillighuset

Boblberg.dk

På Fode Igen – KFUM's Gældsrådgivning

§18 Puljen

Frivillighedsstrategien

Integrationsstrategi, Dansk Flygtningehjælp, Dialogmøder,  
Frivillig Fredag



# Frivillige indsatsområder

---

Eksempler på områder  
med frivillig indsats:

Frivillighuset danner ramme om humanitære, sociale og patientrettede aktiviteter

Boblberg.dk

Gældsrådgivning "På Fode Igen" i samarbejde med KFUM's sociale arbejde

§ 18-puljen til frivilligt socialt arbejde

Dansk Flygtningehjælp og integrationsstrategien

Frivillige tilknyttet kommunale institutioner, fx. museer, biblioteker, skoler, plejecentre m.fl.

Mange frivillige i foreningslivet

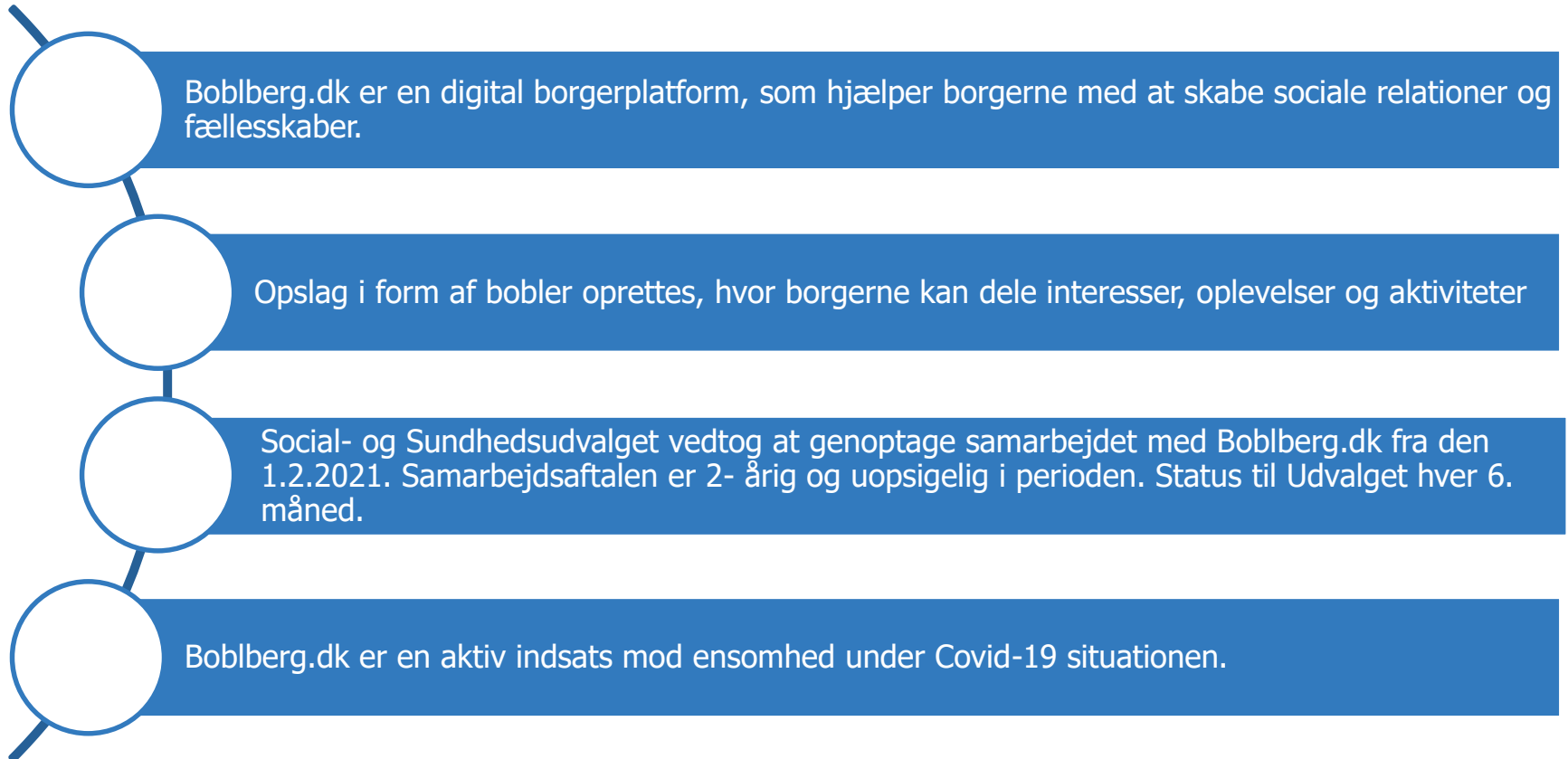
# Frivillighuset



Frivillighuset kan frit benyttes af alle foreninger og organisationer, som udfører frivilligt socialt arbejde og som er tilknyttet Frivillighuset.

Hovedmålsætningen for Frivillighuset er, at støtte, inspirere, formidle og udvikle det frivillige arbejde lokalt. Frivillighuset skal være et lokalt videnscenter for frivilligt socialt arbejde.

- Lokalerne er stillet til rådighed af Frederikssund kommune
- Brugerrådet, valgt af de frivillige foreninger, står for den daglige drift
- Frivillige sociale foreninger, selvhjælpsgrupper og patientforeninger holder til i huset
- Frivillighuset er oprettet efter Servicelovens § 18 og modtager støtte herfra
- Nye lokaler i 2021 på Lundevej 7 i Frederikssund
- Vedtægter, vagtordning og forretningsorden for brugerrådet er godkendt i Social- Ældre- og Sundhedsudvalget den 9.11.2016.



# På Fode Igen - Gældsrådgivningen

---



I KFUM's Sociale Arbejdes gældsrådgivning "På Fode Igen" kan mennesker i udsatte livssituationer få gratis og uvildig rådgivning om deres privatøkonomi

Samarbejdsaftalen mellem Frederikssund Kommune og KFUM er en 2-årig aftale, der netop er genforhandlet. Aftalen gælder fra 01.01.2022 til den 31.12.2023. Kommunen bidrager økonomisk med kr. 50.000 om året

Gældsrådgivningen holder til i Frivillighuset

# §18 Puljen

---

Efter lov om Social Service § 18, er det muligt for frivillige foreninger/organisationer at søge tilskud til aktiviteter, der sigter mod:

- Forebyggelse af sociale problemers opstående.
- Styrkelse af det sociale netværk.
- Inddragelse af borgerne i løsning af sociale problemer

Social- og Sundhedsudvalget godkendte den 12. august 2019 sag nr. 73 de gældende rammebetingelser for det frivillige sociale arbejde, herunder kriterierne for anvendelse af puljemidlerne.

Det er en forudsætning for tildeling af midlerne, at indsatsen/aktiviteten foregår i, eller tager udgangspunkt i Frederikssund Kommune. Indsatsen skal være rettet mod særligt sårbare borgere i kommunen.

Det er et krav, at den frivillige indsats skal være kernen i aktiviteten.

Ansøgningsfristen er 1. november for det kommende års budget.

§18 puljen var i 2021 på kr. 453.105, hvoraf der blev ansøgt for 598.513 kr. Der var 42 ansøgninger, hvoraf 4 fik afslag.

Forud for ansøgningsfristen afholdes dialogmøde med Udvalget og de frivillige foreninger.

Ansøgningskema og kriterier findes på kommunens hjemmeside.

# Frivillighedsstrategien

---

Frivillighedsstrategien blev vedtaget i Byrådet den 23. august 2017.

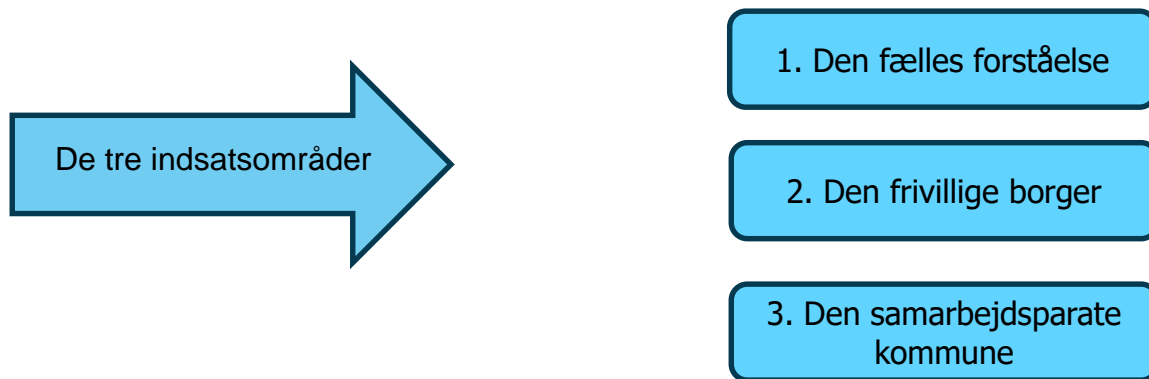
Strategien skal ses som en ramme, der skal styrke samarbejdet og skabe fundamentet for en øget bevidsthed om styrker og muligheder for både kommunen og de frivillige. Den skal understøtte samarbejdet og hjælpe de mange frivillige, når de ønsker at gøre en indsats for deres medborgere.

Fokus på frivilligheden herunder at styrke og udvikle frivilligheden, der retter sig mod de opgaver, som kommune løser.

Strategien er todelt.

Første del handler om indsatsområder og mulige kommende initiativer.

Anden del er en Frivilligheds-ABC til at støtte både den frivillige og den enkelte leder/medarbejder i samarbejdet mellem frivillige og kommune.



# Eksempler på samarbejder og aktiviteter

## Integrationsstrategi

Flygtninge skal indgå i fritids-, idræts- og kulturlivet på lige fod med øvrige borgere i Frederikssund Kommune.  
Lokalsamfundene og de frivillige er centrale for integrationen.  
Flygtninge skal motiveres til at indgå i det frivillige arbejde i lokalsamfundet.

## Dansk Flygtningehjælp

Samarbejde om at få flere børn & unge engageret i foreningslivet. Samarbejdet er i tæt dialog med kommunens integrationsteam.  
Ny indsats i 2021/22: Åben rådgivning i Frivillighuset i samarbejde med Integrationsteamet, Frivillighuset og frivillighedskonsulenten.

## Dialogmøder

Afholdelse af et årligt dialogmøde med alle frivillige sociale foreninger.  
Social - og Sundhedsudvalget afholder dialogmødet. Mødet afholdes i efteråret

## Frivillig Fredag

Frivillig Fredag afholdes sidste fredag i september. Arrangementet har de seneste år været afholdt i Frivillighuset.

# Temaer for kommende udvalgsmøder

---

- Udvikling af Socialpsykiatrien
- Rådgivningshuset og Livskilden
- Botilbudsplan
- Myndighedsarbejde (task force og forhandling)
- Sammen om Sundhed
- Sundhedsklynger
- Sundhedshus/nærhospital
- Tandplejen