

09.02.16-P19-5-21

Miljøgodkendelse til jordmodtagelse i forbindelse med terrænregulering og
opfyldning af banegrav - Bonderupvej 5, 4050 Skibby

UDKAST

Miljøgodkendelse af modtagelse og nyttiggørelse af jord ved terrænregulering, i henhold til §33, stk. 1, i lov om miljøbeskyttelse, jf. lovbekendtgørelse nr. 48 af 12. januar 2024

Generelle oplysninger:

Godkendt af Frederikssund Kommune:	xx. Xx. 2024
Virksomhedens beliggenhed:	Bonderupvej 5, 4050 Skibby
Matrikel:	26m, Bonderup by, Skibby
Listebetegnelse:	K 206
CVR. Nr.:	38600079
Virksomhedsejer	CPH NORD ApS
Grundejer:	Søren Peter Sørensen
Kontaktperson:	Steen Larsen
Telefon e-mail	+45 4120 3490 Steen-Larsen@live.dk
Tilsynsmyndighed:	Frederikssund Kommune

Indholdsfortegnelse

Indholdsfortegnelse.....	3
Indledning	4
Beskrivelse af projektet.....	4
Vurdering.....	5
Afgørelse	6
Vilkår for godkendelsen.....	6
Generelt.....	6
Indretning og drift	7
Støv.....	7
Støj	7
Jord og grundvand.....	8
Forhåndsgodkendelse, dokumentationsanalyser og registrering af jorden ...	8
Modtagekriterier	9
Analyseparametre.....	9
Analysefrekvens.....	10
Til- og frakørsel	10
Egenkontrol.....	10
Indberetning	11
Partshøring og udtalelser	11
Miljøteknisk vurdering.....	11
Placering.....	11
Habitat og beskyttet natur.....	12
Generelt.....	12
Indretning og drift	12
Støv.....	13
Dræn- og overfladevand	13
Støj	13
Affald.....	13
Jord og grundvand.....	14
Parametre/modtagelser, analyser og analysefrekvens.....	15
Til- og frakørsel	16
Egenkontrol.....	16
Indberetning	17
VVM	17
Offentliggørelse og underretning	17
Klagevejledning mv.....	17
Søgsmål og aktindsigt	18
Øvrige forhold	18
Bilagsfortegnelse	18
Referencer	19

Indledning

Advokat Lars Habib Lindkær Jensen har, på vegne af grundejer Søren Peter Sørensen, den 29. marts 2022 ansøgt Frederikssund Kommune om miljøgodkendelse til terrænregulering og opfyldning af en del af den gamle banegrav på Bonderupvej 5, 4050 Skibby, matrikel 26 m, Bonderup by, Skibby.

Frederikssund Kommune har vurderet, at aktiviteten er omfattet af listepunkt K206 i godkendelsesbekendtgørelsen¹: K206 Anlæg, der nyttiggør ikke-farligt affald, bortset fra anlæg under listepunkt 5.3 i bilag 1 til bekendtgørelse om godkendelse af listevirksomhed, autoophugning, skibsofhugning, biogasfremstilling, kompostering og forbrænding.

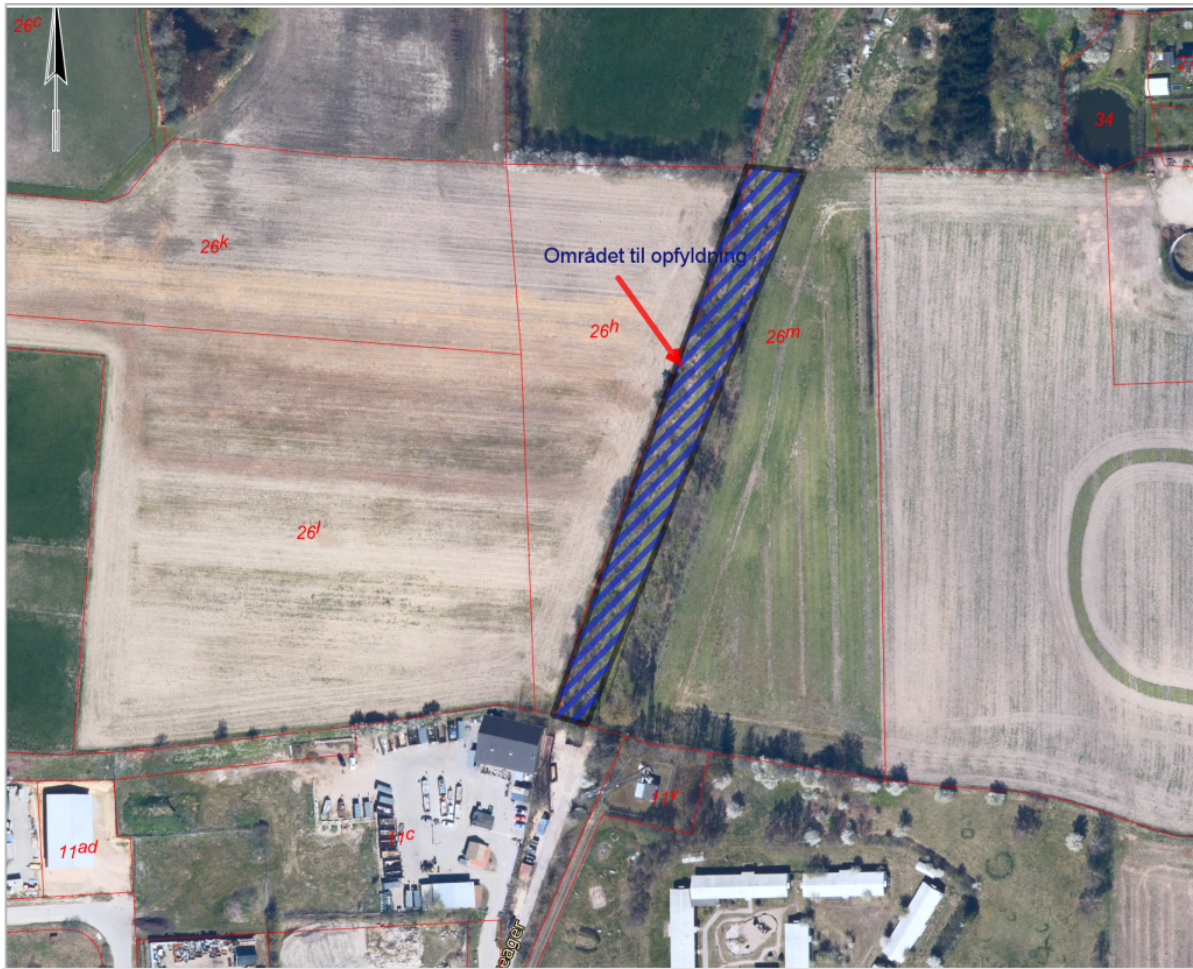
Den jord der tilkøres betragtes som affald, jf. affaldsbekendtgørelse §2, stk. 1, i det der ikke på forhånd er indgået aftaler med samtlige indehavere, der ønsker at skille sig af med jorden. Den samlede jordtilførsel betragtes som et anlæg pga. jordtilkørselens størrelse samt at jorden tilkøres som nyttiggørelse, for at arealet kan opretholde en økonomisk tilfredsstillende landbrugsproduktion.

Beskrivelse af projektet

På ejendommen Bonderupvej 5, 4050 Skibby, matrikel 26 m, Bonderup By, Skibby, ønsker grundejer at opfylde den sydlige del af banegraven på matriklen til nyttiggørelse af ren jord.

På nedenstående kort ses placering af den del af banegraven, der ønskes opfyldt. Banegraven ligger mellem Bonderupvej 5 og Skibby Genbrugsstation på Bronzeager 5. Den nordligste del af banegraven er ikke med i ansøgningen om opfyldning. Den del af banegraven, der ønskes opfyldt, er markeret med skraveret blå på nedenstående kort. (se kort. 1)

¹ Bekendtgørelse om godkendelse af listevirksomhed BEK nr. 1083 af 09/08/2023



Kort 1. placering af området til opfyldning

Projektet indebærer opfyldning af den sydlige del af banegraven. Opfyldning sker med ren jord, så banegraven bliver i samme niveau som den tilstødende landbrugsjord. Formålet er at forbedre dyrkning af jord.

Den del af banegraven, der ønskes opfyldt, har et areal på ca. 4.400 m², der terrænreguleres med dokumenteret uforurennet jord (klasse 0) op til kote 34-35 i den sydlige del, op til kote 32-33 i den nordlige del af opfyldningsområdet. Den tilkøres jord vurderes at være ca. 12.500 m³ svarende til ca. 22.500 tons dokumenteret uforurennet jord (klasse 0).

Vurdering

Frederikssund Kommune har vurderet, at den ansøgte terrænregulering er til gavn for landbrugets drift, og at terrænreguleringen ikke kræver en landzonetilladelse, så længe den nordligste del af banegraven ikke fyldes op. Terrænreguleringen er omfattet af listepunkt K206 i godkendelsesbekendtgørelsen. Listepunktet omfatter "Anlæg, der nyttiggør ikke-farligt affald, bortset fra anlæg under listepunkt 5.3 i bilag 1, autoophugning, skibsophugning, biogasfremstilling, kompostering og forbrænding". Der er standard vilkår for K 206. Standardvilkårene passer ikke ind i sag om for terrænregulering, derfor er der udarbejdet særskilte vilkår. (bilag 1: Begrundelse for afgørelse fra landzone team og VVM)

Afgørelse

Frederikssund Kommune meddeler hermed ejendomsejer Søren Peter Sørensen miljøgodkendelse til opfyldning af den sydlige del af banegrav på Bonderupvej 5, 4050 Skibby, matrikel 26 m, Bonderup by, Skibby i henhold til § 33, stk. 1 i Miljøbeskyttelsesloven og Bekendtgørelse om godkendelse af listevirksomhed bilag 2, listepunkt K206.

Til grund for ansøgning ligger følgende sagsakter:

- Ansøgning om Miljøgodkendelse 29.03.2022 (bilag 2)
- Ansøgning til Miljøgodkendelse (konflikt rapport) 29.03.2022 (bilag 3)
- Fuldmagt fra Søren Peter Sørensen til advokaten Lars Habib Lindkær 23.03.2022 (bilag 4)
- Ansøgning om VVM 29.03.2022 (bilag 5)
- Mail vedr. supplerende oplysninger til ansøgning
- Mail fra den 11. juli 2022 placering af opfyldning i den sydlige del
- Mail med foto fra projektområde 3. november 2022
- Mail 30. maj 2023 kort over del af banegrav, der vil opfyldes
- Mail d. 9. februar 2024 oplysning om driftsansvarlig og CVR nr.
- Mail 6. marts 2024 oplysning om antal transporter pr. dag.

Vilkår vedrørende egenkontrol kan dog til enhver tid tages op til revision, med henblik på at forbedre virksomhedens egenkontrol eller opnå et mere hensigtsmæssigt tilsyn, jf. § 72, stk. 3 i Miljøbeskyttelsesloven /1/.

Miljøgodkendelsen gives på baggrund af virksomhedens ansøgningsmaterialer, og vilkårene for godkendelsen stilles på baggrund af det ansøgte samt kommunens vurderinger, der fremgår af afsnittet Miljøteknisk vurdering.

Med mindre andet fremgår af vilkår i denne miljøgodkendelse, skal forudsætningerne i afgørelse om, at terrænreguleringen ikke kræver landzonetilladelse af 4. januar 2023 ligeledes overholdes. (bilag 1)

Frederikssund Kommune har truffet afgørelse om, at terrænreguleringen ikke er omfattet af krav om miljøvurdering (ikke VVM-pligtigt), (bilag 1).

Virksomheden er selv ansvarlig for at indhente de øvrige fornødne godkendelser og tilladelser, f.eks. i henhold til planloven, vejloven, vandløbsloven, naturbeskyttelsesloven mv.

Vilkår for godkendelsen

Generelt

1. Miljøgodkendelsen bortfalder, hvis den ikke udnyttes senest 2 år efter datoen for endelig meddelelse af godkendelsen.
2. En kopi af denne miljøgodkendelse skal til enhver tid være tilgængelig for det personale, der arbejder med anlægget. Lindkær Advokatfirma skal sikre sig, at godkendelsens vilkår i relevant omfang er kendt af de vognmænd og entreprenører, der tilkører og frakører jord til anlægget eller som udfører arbejde på anlægget f.eks. registrering af jordpartier og læsning af jord.
3. Miljøgodkendelsen udløber, når terrænreguleringen er afsluttet, dog senest 12 måneder efter opstart af terrænreguleringen.

4. De personer, der arbejder med drift af anlægget, skal være bekendt med miljøgodkendelse og driftsinstruksens indhold (jf. vilkår 10)

Indretning og drift

5. Der må maksimalt tilføres jord til banegraven op til kote 34-35 i den sydlige del, op til kote 32,5 midt på strækningen og op til kote 32-33 i den nordlige del af opfyldningsområdet. Det terrænreguleres med ca. 12.500 m³ svarende til 22.500 tons dokumenteret uforurenede jord (kl.0).
6. I anlægsperioden må der udelukkende være aktiviteter på anlægget mandag til fredag i tidsrummet kl. 07:00 -18:00. Der må ikke være aktiviteter på anlægget i weekender eller på helligdage.
7. Anlægget skal altid være bemandede af personale, når der er åbent for tilkørsel af jord. (se vilkår 4)
8. Personalet skal som en del af modtagekontrollen sikre, at vilkår 21 og 22 er overholdt.
9. Anlægsområdets tilkørselsveje skal uden for anlæggets åbningstid afskæres/lukkes, således at der ikke er mulighed for at tilkøre/aflæsse jord eller andet til anlægsområdet.
10. Virksomheden skal udarbejde en driftsinstruks, der beskriver af hvem og hvordan forhåndsgodkendelsen af tilkørt jord gennemføres og formidles til driftspersonalet på pladsen, hvordan driftspersonalet skal foretage fornøden modtagekontrol, og hvordan de skal forholde sig i tilfælde af driftsforstyrrelser og uheld. Driftsinstruksen skal altid være tilgængelig for og kendt af personalet. Driftsinstruksen skal godkendes skriftligt af Frederikssund Kommune, inden etablering af anlægget påbegyndes.

Støv

11. Terrænreguleringen og arbejder i forbindelse hermed må ikke give anledning til væsentlige støvgener udenfor arbejdsområdet.
12. Hvis der uden for området konstateres væsentlige støvgener, kan tilsynsmyndigheden kræve, at støvende oplag overdækkes eller befugtes, og at der etableres afskærmning eller befugtning af aktiviteterne på området, herunder ift. interne kørselsveje mv.

Støj

13. Virksomhedens bidrag til støjbelastningen angivet som det ækvivalente, korrigerede støjniveau i dB(A) må uden for virksomhedens skel i intet punkt overstige grænseværdierne i nedenstående tabel. For boliger i det åbne land gælder støjgrænserne på de nærmeste opholdsarealer, som ikke er længere væk end 15 m fra beboelsen.

Områdetype	Mandag-fredag kl. 07-18
Erhvervs- og industriområder	60
Beboelse i det åbne land	55

14. Frederikssund Kommune kan højst én gang i anlægsperioden kræve dokumenteret, at de i vilkår 13 angivne støjgrænser er overholdt. Dokumentation kan tillige kræves, såfremt vilkår 13 er overskredet.

Denne dokumentation skal ske i form af resultater af målinger og/eller beregninger, der udføres som "Miljømåling – ekstern støj" og i overensstemmelse med Miljøstyrelsens retningslinjer for måling og beregning af ekstern støj fra virksomheder.

Målingerne/beregningerne skal udføres af et laboratorium, som er godkendt af Miljøstyrelsen til "Miljømålinger - ekstern støj".
Måling skal foretages, når virksomheden er i fuld drift eller efter anden aftale med kommunen.

Målerapporten skal indsendes til Frederikssund Kommune senest 4 uger efter udførelsen og skal være ledsaget af oplysninger om de driftsomstændigheder/forudsætninger, hvorunder de er fremkommet. Sammen med dokumentationen skal der, i tilfælde af, at støjgrænserne er overskredet, fremsendes en redegørelse for, hvilke tiltag virksomheden vil gennemføre for at overholde støjgrænserne.

Jord og grundvand

15. Hvis der opstilles entreprenørtank til brændstof, skal den være typegodkendt og opstilles på fast stabilt underlag, og skal sikres mod påkørsel.
16. Påfyldningsstude og tappesteder skal være indrettet med fast installeret tæt spildbakke eller tilsvarende mulighed for opsamling af spild (fx grube). Udendørs spildbakker, gruber eller lignende skal løbende tømmes, således at regnvand i bunden maksimalt udgør 10 % af spildbakkens eller grubens volumen. Regnvand, der fjernes fra spildbakker og/eller gruber, skal afleveres til godkendt modtagested eller afledes til kloak efter kommunens godkendelse.
17. Spild af olie og kemikalier skal opsamles straks, anmeldes til kommunens miljøafdeling og bortskaffes som farligt affald. Der skal til enhver tid forefindes opsningsmateriale på anlægget.
18. Ved et jordparti forstås en mængde jord af samme jordtype (fyld/overjord og intakt jord) stammende fra samme ejendom (matrikel), hvor forureningsrisikoen vurderes at være ens.

Alle jordpartier skal ved ankomst:
 - a) Være forhåndsgodkendt af CPH Nord ApS, jf. vilkår 18-23 og være ledsaget af en følge-/køreseddel, hvoraf det fremgår, at partiet er forhåndsgodkendt samt jordmængde og jordpartiets oprindelse.
 - b) Vurderes ved syn og lugt.
19. Jord **må ikke** modtages og skal afvises straks og så vidt muligt inden aflæsning:
 - Hvis jorden lugter eller syner forurennet.
 - Hvis jorden ikke er forhåndsgodkendt, jf. vilkår 20 -23
 - Hvis jorden indeholder nogen form for affald eller ikke naturligt forekommende stoffer eller materialer i jord (fx murbrokker, plastik, træ, beton mv.).

Forhåndsgodkendelse, dokumentationsanalyser og registrering af jorden

20. Inden tilkørsel af et jordparti, skal CPH Nord ApS som er driftsansvarlig, undersøge og registrere jordens oprindelseslokalitet (matrikel og adresse). Der skal udarbejdes en historik for oprindelsesejendommen ved gennemgang af luftfotos, samt en vurdering af om der tidligere har været potentielt forurenende aktiviteter (fx vaskeplads, oplag), eller tegn på erhvervsaktiviteter.

Ved mistanke om forurening fra naboejendomme i jorden eller i det terrænnære grundvand på oprindelseslokaliteten, fra fx kortlagte

naboejendomme, skal forureningsrisikoen vurderes særskilt, fx ved sammenstilling af jordprøver, boreprofiler og aktuelle gravedybder, samt resultater af poreluftmålinger og/eller grundvandsprøver.

21. Jord fra følgende typer af ejendomme/anlæg **må ikke** forhåndsgodkendes:
- Ejendomme, der er kortlagt efter Jordforureningsloven (V1 og V2).
 - Områder, der ligger i områdeklassificerede område for let forurennet jord.
 - Godkendte modtageanlæg for forurennet jord
 - Jernbanearealer
 - Veje/rabatter

Modtagekriterier

22. Der må kun modtages forhåndsgodkendt og dokumenteret uforurennet jord, klasse 0, der overholder grænseværdierne i nedenstående tabel. Jorden, som modtages, må ikke indeholde andre miljøfremmede stoffer end dem, der er angivet i tabellen.

Stof	Højeste gennemsnits-koncentration (mg/kg tørstof)
Arsen (As)	10
Cadmium (Cd)	0,5
Chrom total (Cr)	50
Kobber (Cu)	30
Kviksølv (Hg)	0,1
Nikkel (Ni)	15
Bly (Pb)	40
Zink (Zn)	100
Sum af kulbrinter (C ₆ -C ₃₅)	100
Flygtige kulbrinter (C ₆ -C ₁₀)	25
Lette kulbrinter (C ₁₀ -C ₁₅)	40
Lette kulbrinter (C ₁₅ -C ₂₀)	55
Tunge kulbrinter (C ₂₀ -C ₃₅)	100
PAH total	1,0
Benz(a)pyren	0,1
Dibenz(a,h)antracen	0,1

23. Jord, der er omfattet af jordflytningsbekendtgørelsen, skal anvises af oprindelseskommunen. Der må ikke foretages straksflytninger til anlægget.

Analyseparametre

24. Jorden omfattet af jordflytningsbekendtgørelsen skal inden forhåndsgodkendelse, som minimum være dokumenteret med antal

analyser og analyseparameter i henhold til jordflytning bekendtgørelse² og jf. vilkår 21.

25. Hvis tidligere aktiviteter på jordens oprindelsessted indikerer, at jorden kan være påvirket af andre miljøfremmede stoffer end de nævnte i vilkår 21, skal jorden analyseres for supplerende parametre, jf. Bilag B i "Vejledning i håndtering af forurenede jord på Sjælland" af juli 2001.

Analysefrekvens

26. Jord, omfattet af jordflytningsbekendtgørelsen, skal inden forhåndsgodkendelse som minimum være dokumenteret som beskrevet i bekendtgørelsen. Det betyder, at der i de fleste tilfælde skal være analyseresultater fra minimum 1 repræsentativ jordprøve for hver 30 tons jord.
27. Jord, der ikke er omfattet af jordflytningsbekendtgørelsen, skal som minimum opdeles i fyld-/overjord og intakt jord og analyseres som følger:
- Fyldjord dokumenteres med min. en prøve pr. 120 tons.
 - Intaktjord med min. en prøve pr. 500 tons.

Generelt dog mindst en prøve pr. jordparti.

28. Ved jordmængder større end 2.000 - 5.000 tons fra samme lokalitet, kan Frederikssund Kommune ved konkret ansøgning, tage stilling til om nedsat prøvetagningsfrekvens ift. vilkår 24 og 25 kan accepteres. Ansøgningen skal bestå af historisk materiale samt et begrundet forslag til analyseparametre og -frekvens.

Til- og frakørsel

29. Til og fra kørsel skal ske via Hanghøj og Bronzeager. Disse veje er beliggende i et industri kvarter, og den øgede lastbiltrafik kan derfor håndteres via denne adgang. (Se bilag 6. oversigtskort over til - og frakørsel samt bilag 7)

Egenkontrol

30. Der skal løbende føres driftsjournal over hvert enkelt tilkøbt jordparti. Journalen skal indeholde oplysninger om
- Jordpartiets størrelse i ton eller m³
 - Oprindelseslokalitet (adresse, matrikelnummer og historik)
 - Partiets dokumentationsanalyser (parametre og koncentration)
 - Følge-/køreseddel, med transportørens navn, adresse og CVR-nr.
 - Opgørelse over uheld og spild
 - Driftsjournalen skal være tilgængelig for tilsynsmyndigheden. Den skal opbevares på virksomheden i driftsperioden, og herefter hos den driftsansvarlige.
31. Egenkontrollen skal løbende udføres af en person med ansvar for modtagelse af jorden, og som kender til driftsinstruks.
32. Der skal gennemføres en visuel kontrol af alle vognlæs jord.
33. Jord der ikke overholder vilkårene i nærværende tilladelse skal straks fjernes efter gældende regler i Jordflytningsbekendtgørelsen.
34. Opmåling
Mængden af tilført jord skal dokumenteres ved opmåling af terrænkoten henholdsvis før terrænreguleringen foretages og efter denne er afsluttet.

Opmålingen af terrænkoten skal foretages i et "net" på max. 10 m x 10 m fordelt over det terrænregulerede areal.

Opmålingen kan foretages ved drone, landmålerudstyr eller tilsvarende.

Indberetning

35. Virksomhedens indberetning til tilsynsmyndigheden skal ske som beskrevet i det følgende.

Hver måned skal CPH Nord ApS indsende kopi af forhåndsgodkendelser med registrering af matrikel, adresse, historik, jordmængde, dokumentationsanalyser (fx i form af udskrift fra jordanmeldelser).

Der skal hvert år i januar indsendes følgende:

- Driftsjournal med kopi af CPH Nord ApS forhåndsgodkendelser med registrering af matrikel, adresse, historik, jordmængde, dokumentationsanalyser (fx i form af udskrift fra jordanmeldelser).
- En samlet opgørelse over mængden af jord, som er modtaget i perioden.
- Opgørelse over udnyttet og evt. tilbageværende anlægsvolumen.
- Kort eller luftfoto med angivelse af areal(er), hvor der er sket opfyldning.
- Opmålingsresultater med angivelse af terrænkoter før og efter terrænreguleringen.
- Indberetning af evt. jordpartier, som er afvist/fjernet (med begrundelse), samt evt. driftsforstyrrelser eller uheld.
- Oplysninger om, hvorvidt der har været problemer med håndtering af overfladevand, samt hvilke forebyggende tiltag virksomheden har iværksat i den forbindelse.
- Dokumentation for fjernelse af knust beton/brokker eller lignende, der er anvendt til interne veje.

Partshøring og udtalelser

Udkastet til denne tilladelse har været i 2 ugers høring hos ansøger, grundejer, driftsansvarlig og naboer i perioden fra 07. august 2024. De indkomne høringssvar fremgår af bilag 9.

Kommunens kommentar og svar til de modtagne høringssvar blev tilføjet og bearbejdet i udkastet. Udkastet skal derefter til Politisk godkendelse.

Miljøteknisk vurdering

Dette afsnit indeholder kommunens vurdering af oplysningerne i virksomhedens ansøgningsmaterialer samt begrundelser for de fastsatte vilkår.

Eftersom der tale om modtagelse af ren jord til nyttiggørelse til en terrænregulering, meddeles miljøgodkendelsen som midlertidigt, med udløbsdato **xx.xx 2026** (vilkår 1)

Placering

Området, hvor der skal foretages terrænregulering, er beliggende i landzone. Terrænreguleringen er vurderet af Frederikssund Kommunes landzonemyndighed jf. afgørelse af den 4. januar 2023 og der vurderes ikke at være planmæssige hindringer for det ansøgte. (bilag 1)

Det vurderes, at den ansøgte terrænregulering af banegraven, på nær af det nordlige del af ejendommen, er omfattet af undtagelsen af landzonebestemmelsen. Det vurderes at en terrænregulering af banegraven vil være til gavn for landbrugets drift, da banegraven efterfølgende kan dyrkes landbrugsmæssigt.

Landskabet er i kommuneplanen udpeget som et landskab, der skal vedligeholdes. I kommuneplanen er det noteret, at den nuværende landbrugsmæssige dyrkning skal videreføres. Kommuneplan 2021-2033

Habitat og beskyttet natur

Ifølge habitatbekendtgørelsen /4/ skal kommunen, før den meddeler en tilladelse efter § 33 i miljøbeskyttelsesloven foretage en vurdering af, om det ansøgte kan påvirke Natura 2000-områder eller bilag IV arter væsentligt. Frederikssund Kommune har vurderet, at banegravsarealet ikke er natur, der er beskyttet efter § 3 i naturbeskyttelsesloven. Der er foretaget en flagermusbesigtigelse af projektområdet. Besigtigelsen viste, at de træer som evt. påvirkes af projektet, ikke er yngle- eller rasteområde for flagermus.

Frederikssund Kommune har ud fra ansøgningsskema indsendt af advokaten Lars H. Jensen og supplerende oplysninger indsendt den 19. november 2022, vurderet at projektet ikke vil kunne påvirke miljøet væsentligt og derfor er ikke omfattet af krav om miljøkonsekvensvurdering, altså at projektet ikke er VVM-pligt. (bilag 1 sammen med ikke landzone)

Afstanden til nærmeste Natura 2000-område, N136 Roskilde Fjord og Jægerspris Nordskov, er 2000 meter mod sydøst. På grund af indgrebets karakter og afstanden til Natura 2000-området vil der ikke ske en væsentlig påvirkning af Natura 2000-området. (se bilag 8)

Generelt

For at skabe klare rammer for omboende, har Frederikssund Kommune vurderet, at der er behov for at stille vilkår om bortfald af godkendelsen ved manglende udnyttelse senest 2 år efter godkendelsen er meddelt. Endvidere stilles vilkår om, at de personer, som arbejder med drift af anlægget er bekendt med miljøgodkendelsen og driftsinstruksens indhold for at sikre vilkårsoverholdelse bedst muligt.

Eftersom der er tale om en terrænregulering og dermed en midlertidig aktivitet, meddeles miljøgodkendelsen som midlertidig, med udløbsdato den [dato].

Indretning og drift

Frederikssund Kommune har vurderet, at der af hensyn til naboer sættes begrænsning for aktiviteterne på anlægget, så der ikke støj ud over perioden hverdage fra kl. 07-18. Tidsrummet for dagperioden med dertil hørende støjgrænser følger Miljøstyrelsens vejledende støjgrænser, se i øvrigt afsnit om støj. (Miljøstyrelsens vejledning om beregning af ekstern støj fra virksomheder VEJ nr. 60283 af 31/10/1993)

Anlægget skal være bemandet for at sikre, at der ikke tilføres jord, som ikke er forhåndsgodkendt. Der stilles endvidere vilkår om afspærring af anlægsområdets tilkørselsveje uden for anlæggets åbningstid, så der ikke er mulighed for at tilkøre/aflæsse jord eller andet til anlægsområdet.

Der skal udarbejdes en driftsinstruks, som skal sikre modtagekontrollen, herunder at der ikke modtages jord uden forhåndsgodkendelse på anlægget. Endvidere skal driftsinstruksen sikre, at personale afviser evt. jord, der er

forhåndsgodkendt men på trods heraf viser sig at lugte/syne forurenede eller indeholder affald. Endelig skal driftsinstruksen sikre, at personalet ved hvordan de forholder sig i tilfælde af driftsforstyrrelser og uheld.

Jord, som ikke er omfattet af godkendelsen, herunder ikke er forhåndsgodkendt, skal afvises. Vilkaaret er stillet for at sikre, at der ikke tilføres forurenede jord til området, herunder at der ikke er risiko for forurening af jord, overfladevand og grundvand.

Støv

Der er stillet vilkår om, at der ikke må være væsentlige støvgener fra anlægget. Det kan ikke udelukkes, at der under tørre og blæsende forhold vil kunne ske begrænset støvspreddning til naboarealer. På den baggrund stilles der vilkår om, at der ikke må være væsentlige støvgener uden for virksomhedens område, og der kan stilles krav til minimering af eventuelle støvgener.

Dræn- og overfladevand

I forbindelse med projektet skal vandløbet Banegrøften rørlægges. Dette kræver en særskilt tilladelse efter Vandløbsloven. Frederikssund kommune har vurderet, at der kan gives tilladelse til rørlægningen, hvis det sikres, at rørlægning sker forsvarligt både materialemæssigt og hydraulisk. Vilkår for dette fremgår af vandløbstilladelsen.

Støj

Der kan periodevis forekomme støjgener fra kørsel med fejmaskine, lastbiler, dozer og gravemaskine.

Frederikssund Kommune har vurderet, at der er behov for at fastsætte støjgrænser for aktiviteten. Støjgrænserne er fastsat i forhold til boliger i det åbne land - den nærmeste boligs opholdsarealer ligger ca. 65 meter nordøst for anlægget i landzone. Der er kun fastsat støjgrænser for tidsrummet mandag til fredag kl. 07-18, da der samtidig er stillet vilkår om, at der kun må være aktiviteter på anlægget i dette tidsrum. Støjgrænserne følger de vejledende støjgrænser for støj fra virksomheder m.v. i Miljøstyrelsens vejledning nr. 5/1984.

Med de fastsatte vilkår forventer Frederikssund Kommune ikke, at aktiviteterne vil give anledning til væsentlige støjgener for omgivelserne.

Frederikssund Kommune vurderer, at der er behov for vilkår om, at miljømyndigheden kan kræve en støjberegning eller måling i forbindelse med anlægsarbejderne. Oplysningerne vil kunne danne grundlag for evt. håndhævelse i forbindelse med den fastsatte støjgrænse.

Affald

Der forefindes ikke andet affald end jord på anlægget, men hvis der skulle opstå andet affald, skal det håndteres efter reglerne i kommunens erhvervsaffaldsregulativ.

Der stilles vilkår om, at der ikke må modtages jord indeholdende brokker, metal, plast, træ eller andet affald, da disse materialer skal nyttiggøres på anden vis eller bortskaffes.

Vilkårene stilles endvidere for at beskytte mod jord- og grundvandsforurening samt for at følge reglerne i Frederikssund Kommunes erhvervsaffaldsregulativ.

Jord og grundvand

Det sydligste del af arealet ligger indenfor et indvindingsopland for I/S Skibby Vandværk. Afstanden til nærmeste indvindingsboring til et alment vandforsyningsanlæg (199.895) er ca. 310 meter og til nærmeste enkeltindvindingsboring (199.808) 185 meter. Arealet ligger udenfor beskyttelseszonen omkring indvindingsboringen.

Projektområdet er beliggende inden for to områdeudpegninger, hhv. et område med særlige drikkevandsinteresser (OSD) samt et nitratfølsomt indvindingsområde (NFI). Dertil er projektområdet beliggende nedstrøms Bonderup Vandværks indvindingsopland. Ansøger ønsker at tilføre klasse 0 jord³, hvilket overholder Miljøstyrelsens jordkvalitetskriterier⁴.

Der er stillet vilkår om håndtering af motorbrændstof for at sikre, at et eventuelt spild i forbindelse med håndtering af motorbrændstof ikke giver anledning til forurening af jord, grundvand og overfladevand.

Det er præciseret, at et "jordparti" er defineret som jord af samme jordtype (fyld/overjord eller intakt jord), der stammer fra samme ejendom (matrikel) og inden for et givent område med samme forureningsrisiko. Herved sikres bedst mulig vurdering af forureningsrisiko.

For at sikre, at der ikke tilkøres forurenede jord eller jord med andet affald, stilles krav om, at alle jordpartier skal være forhåndsgodkendt af virksomheden inden tilkørsel og ved ankomst skal vurderes ved syn og lugt inden aflæsning.

Der er tale om et landbrugsareal, og banegraven opfyldes for at arealet kan dyrkes sammen med det omkringliggende areal. Der skal forventeligt dyrkes fødevarer eller foder på arealerne, når terrænreguleringen er færdig. Derfor stiller kommunen vilkår om, at der ikke må modtages jord fra ejendomme med øget forureningsrisiko.

Vilkår om udarbejdelse af historik i forbindelse med forhåndsgodkendelsen vurderes at være særlig vigtig for at udpege relevante analyseparametre for den jord, der skal tilkøres.

For at sikre jord, overfladevand og grundvand mod risikoen for, at der tilføres forurenende stoffer, må der ikke modtages jord, der syner eller lugter forurenede eller som indeholder affald. Da analyseresultater og prøvetagning af jordprøver er forbundet med en del usikkerhed, må jorden endvidere ikke stamme fra kortlagte ejendomme, andre godkendte modtageanlæg for forurenede jord, jernbanearealer eller veje/rabatter. Som udgangspunkt vil intakt jord under veje og rabatter kunne modtages, hvis det er dokumenteret uforurenede.

Ved forhåndsgodkendelsen skal der desuden tages højde for, om der er tale om fyldjord eller geologisk intakt jord. Særligt for intakt jord er det relevant at vurdere, om forurenede terrænnære grundvand kan have påvirket jordmatricen med mobile miljøfremmede stoffer. I de tilfælde skal forhåndsgodkendelsen have særligt fokus på krav til dokumentationsprøver fra andre medier (fx vand og poreluft) end jordprøver.

Ved mistanke om forurening i det terrænnære grundvand nær opgravningslokaliteten, fx fra kortlagte naboejendomme, skal forureningsrisikoen vurderes særskilt ved sammenstilling af boreprofiler, aktuelle gravedybder samt resultater af poreluftmålinger og/eller

³ Sjællandsvejledningen, Vejledning i håndtering af forurenede jord på Sjælland, juli 2001

⁴ List over kvalitetskriterier i relation til forurenede jord juli-2021

grundvandsprøver. Vilkåret skal sikre, at der ikke tilføres fx poreluftforurenede jord til landbrugsområdet.

Parametre/modtagelser, analyser og analysefrekvens

Der er ansøgt om at udlægge jord, der overholder Miljøstyrelsens jordkvalitetskriterier, svarende til Sjællandsvejledningens klasse 0.

Kommunen vurderer, at terrænreguleringen med Sjællandsvejledningens klasse 0 ikke udgør en risiko for jord, grundvand og overfladevand samt den landbrugsmæssige drift.

På denne baggrund fastsættes vilkår om, at der kun må modtages jord, overholdende grænseværdier svarende til Sjællandsvejledningens klasse 0 som ansøgt.

Vilkår 22 (kriterier for jord, der må modtages) sikrer entydige modtagevilkår. Ved fastlæggelsen af de tilladte kriterier henviser Kommunen bl.a. til jordflytningsbekendtgørelsens tabel 3, note 2, hvor der står "ved placering af jord i naturområder og på landbrugsjord kan der være skærpede krav".

Der er stillet vilkår om, at der alene må modtages jord indeholdende forureningskomponenter, som er nævnt i bekendtgørelse om lettere forurenede jord /5/ (bly, cadmium, chrom total, kobber, kviksølv, zink, PAH'er og/eller tung olie) samt arsen og nikkel, der kan være naturligt forekommende. Det er Frederikssund Kommunes vurdering, at jord, der kun indeholder stoffer nævnt i bekendtgørelse om lettere forurenede jord, og som også overholder Sjællandsvejledningens klasse 0, generelt ikke vil give anledning til øget miljørisiko i det aktuelle landbrugsområde. Derved sikres jord, grundvand og overfladevand i området.

Den vurderede lave miljørisiko er begrundet med, at bekendtgørelse om lettere forurenede jord indeholder kriterier for forureningskomponenter, der generelt har tendens til lav mobilitet og Sjællandsvejledningens kl. 0 er kriterier, der tager udgangspunkt i økotoksikologiske jordkvalitetskriterier.

For at sikre jord, grundvand og overfladevand stilles endvidere vilkår om, at jorden skal analyseres for supplerende parametre, hvis der er/har været forurenende aktiviteter, der kan give anledning til jordforurening med andre forureningskomponenter end de, der indgår i jordpakken.

Frederikssund Kommune vurderer, at der vil være behov for dokumentation af hvert jordparti til sikring af, at der alene tilkøres uforurenede jord på landbrugsarealet. Da formålet med terrænreguleringen er, at forbedre landbrugsdriften, er fokus rettet mod at sikre dette.

Af hensyn til beskyttelse af jord, grundvand og overfladevand må der kun modtages jord, som er forhåndsgodkendt. Det betyder, at nærværende anlæg ikke må modtage jord, som normalt kan "straks-flyttes", jf.

jordflytningsbekendtgørelsen regler herom til godkendte anlæg. Denne skærpe ift. andre typiske miljøgodkendte anlæg som fx karteringsanlæg og nogle støjvolde mv., er primært begrundet ved, at lokaliteten er særlig følsom og formålet som nævnt er, at forbedre af landbrugsdriften i området.

Derudover er anlægget ikke indrettet til fx oplag af "svigt-læs" (fx befæstede modtageområder for jord, der kan udgøre en potentiel forureningsrisiko). Sandsynligheden for at modtage "svigt-læs" vurderes større, hvis straks-flytninger var tilladt.

Det er Frederikssund Kommunes vurdering, at der ved terrænregulering på landbrugsjord, er tale om jord, som typisk udlægges på vandlidende arealer, hvor der ofte er behov for at udføre dræning, og drænvandet ledes direkte til vandmiljøet. Samtidig er der konkret tale om et område beliggende indenfor særligt drikkevandsområde. På baggrund af dette stilles krav om, at alt tilført jord skal være forhåndsgodkendt dvs. dokumenteret uforurenet eller konkret være vurderet uforurenet på baggrund af historik, der viser, at jorden stammer fra naturområde eller dyrkningsareal uden påvirkning fra fx bebyggelser eller industri.

Kommunen vurderer, at det på de konkrete landbrugsarealer skal sikres at kontrollen af tilkøbt jord ikke alene beror på en forhåndsvurdering uden analyser, idet dette vurderes at være for sårbart. Særligt når der er tale om store mængder jord fra mange forskellige lokaliteter. Det er kommunens erfaring, at der relativt nemt kan ske fejlvurderinger og/eller fejlanvisninger fx hvis oplysninger omkring tidligere aktiviteter er mangelfulde. Denne usikkerhed imødekommes ved kravet om dokumentation af alt jord.

Kommunen vurderer, at dokumentationen som udgangspunkt og som minimum skal have en analysefrekvens jf. jordflytningsbekendtgørelsen. Dog suppleres med at jord, der ikke er omfattet af jordflytningsbekendtgørelsen, skal dokumenteres og som minimum analyseres med en prøve pr. 120 ton (af fyld/overjord) samt en prøve pr. 500 ton af intaktjord, dog mindst én prøve pr. jordparti. Herved øges sikkerheden for, at der alene tilkøres dokumenteret uforurenet jord til landbrugsarealet.

I tilfælde hvor der er tale om store jordpartier fx fra større byggeprojekter, vurderer kommunen, at der konkret kan tages stilling til nedsat prøvefrekvens, og der er indføjset et vilkår herom. Nedsat prøvefrekvens vil dog kræve, at der fremsendes et begrundet oplæg med det historiske materiale og oplæg til analyseparametre og frekvens til Frederikssund Kommunes godkendelse.

Til- og frakørsel

I ansøgningen blev det oplyst, at der er ca. 200-300 kørsler om måneden. Dvs. at der kommer til at være ca. 10-15 kørsler om dagen.

Frederikssund Kommune tillader i samråd med Vestforbrænding, at kørslerne med lastbiler skal ske via Bronzeager i henhold til bilag 7.

Neden for er oplistet årsager til hvorfor vi ikke ønsker at lastbilerne anvender Bonderupvej:

- Vejens skuldre (kant), vil enten knække eller blive trykket således at der vil opstå lunger i vejkanten.
- I svingene på vejen vil der skulle indføres prioriteret kørsel eller trafiksignalering i arbejdstimerne for at undgå sammenstød.
- Vejkantene skal fyldes med et materiale der kan tåle akseltrykket fra de lastbilerne som måtte blive anvendt til jordkørslen. Dette kræves af to årsager. Skader på vejkanten vil blive reduceret, og det vil øge manøvrearealet for både lastbiler og personbiler på dele af strækningen.

Alle ovenstående punkter bekostes af ansøger, og hvis én eller flere af vilkårene ikke efterleves, forbeholder Frederikssund Kommune sig retten til at stoppe arbejdet, indtil alle vilkår igen er efterlevet.

Egenkontrol

Terrænreguleringen foretages med henblik på landbrugsmæssig gavn og udføres ved tilførsel af ren jord, som er affald. Af hensyn til sikring af terræn, dræning, overfladevand mv. er der stillet vilkår om opmåling af terrænkoter

henholdsvis før og efter terrænreguleringen. Dette vil ligeledes sikre, at der ikke tilføres mere jord end omfattet af denne godkendelse.

Frederikssund Kommune vurderer, at der er behov for vilkår om at miljømyndigheden kan kræve en støjberegning eller måling ved fuld drift. Oplysningerne vil kunne danne grundlag for eventuel håndhævelse i forbindelse med den fastsatte støjgrænse.

Indberetning

For at sikre, at vilkårene i nærværende miljøgodkendelse er overholdt i forbindelse med anlægsprojektet vurderer Frederikssund Kommune, at der er behov for en samlet afrapportering, når anlægsarbejderne er afsluttet. Særligt for at sikre, at anlægget ikke får karakter af et deponeringsanlæg, stilles vilkår om indberetning af jordmængder og anlægsvolumener.

VVM

Frederikssund Kommune har modtaget ansøgningskema for VVM-screening af projektet angående opfyld af banegraven. Kommunen har gennemgået ansøgningskemaet og vurderet, at projektet ikke vil kunne påvirke miljøet væsentligt og derfor ikke er omfattet af krav om miljøkonsekvensvurdering, altså at projektet ikke er VVM-pligtigt. Afgørelsen offentliggøres sammen med denne miljøgodkendelse. Bilag 3

Offentliggørelse og underretning

Afgørelsen om, at der er meddelt miljøgodkendelse til opfyldning af banegrav annonceres på Frederikssund Kommunes hjemmeside og på Miljøstyrelsens portal for miljødata, dma.mst.dk - Digital MiljøAdministration (DMA).

Følgende underrettes om afgørelsen:

- Styrelsen for Patientsikkerhed, Tilsyn og Rådgivning Øst, trost@stps.dk
- Danmarks Naturfredningsforening, dn@dn.dk
- Danmarks Naturfredningsforening, Frederikssund, frederikssund@dn.dk
- Friluftsrådet, fr@friluftsradet.dk
- Ejere af matriklerne 23æ, 26h og 26n Bonderup by, Skibby, der grænser op til banegraven
- Skuldelev Vandværk - Bonderup
- Skibby Genbrugsstation

Klagevejledning mv.

Denne afgørelse kan påklages til Miljø- og Fødevareklagenævnet i henhold til Miljøbeskyttelseslovens kapitel 11⁵.

Klageberettigede er enhver, der har individuel interesse i sagens udfald, samt klageberettigede myndigheder, foreninger og organisationer, jævnfør miljøbeskyttelseslovens §§ 98, 99 og 100.

Ønsker du at klage over afgørelsen, skal det ske til Miljø- og Fødevareklagenævnet via klageportalen som du finde via

Her kan du også finde vejledning til, hvordan du klager. Klagefristen er 4 uger fra det tidspunkt, hvor afgørelsen er meddelt. Klagen skal være modtaget hos Miljø- og Fødevareklagenævnet senest ved klagfristen udløb, dvs. senest **XX. Xxxx. 2024 [indsæt klagefristen]. (4 uger efter afgørelsen er meddelt)**

⁵ Bekendtgørelse af lov om Miljøbeskyttelse nr. 681 af 02/07/2019

Virksomheden vil blive underrettet af kommunen, hvis kommunen modtager klage fra anden side. En eventuel klage vil som udgangspunkt ikke have opsættende virkning med mindre klagenævnet bestemmer andet, jævnfør miljøbeskyttelseslovens § 96 stk1.

Søgsmål og aktindsigt

Frederikssund Kommunes afgørelse om godkendelse kan indbringes for domstolene indtil seks måneder efter den offentlige bekendtgørelse, jævnfør miljøbeskyttelseslovens § 101, stk. 1. Hvis der bliver klaget over afgørelsen, er fristen seks måneder fra endelig afgørelse.

Frederikssund Kommune gør opmærksom på, at alle har mulighed for at få aktindsigt i sagen/6//7//8/.

Øvrige forhold

Frederikssund Kommune gør opmærksom på, at virksomheden i henhold til lov om erstatning for miljøskader /9/ har objektivet ansvar for eventuelle opståede skader på miljøet.

Bilagsfortegnelse

Bilag 1: Begrundelse for afgørelse fra Landzone team og VVM (ikke kræve zonetailladelse, ikke VVM – pligt)

Bilag 2: Ansøgning for Miljøgodkendelse 28.03. 2022

Bilag 3: Konflikt rapport 28.03.2022

- Bilag 4: Fuldmagt fra Søren Peter Sørensen til advokaten Lars Habib
Bilag 5: Ansøgning for VVM
Bilag 6: Oversigtskort over til- og frakørsel
Bilag 7: Bemærkninger til- til og fra kørsel
Bilag 8: Notat om beskyttet natur DMR 23.06.2022
Bilag 9: Høringsbemærkninger

Referencer

- /1/ Bekendtgørelse af lov om miljøbeskyttelse LBK nr. 48 af 012/01/2024 (Miljøbeskyttelsesloven)
- /2/ Bekendtgørelse om godkendelse af listevirksomhed nr. 2080 af 15/11/2021 (Godkendelsesbekendtgørelsen)
- /3/ Bekendtgørelse om anmeldelse og dokumentation i forbindelse med flytning af jord nr. 1452 af 07/12/2015 (Jordflytningsbekendtgørelsen)
- /4/ Bekendtgørelse om udpegning og administration af internationale naturbeskyttelsesområder samt beskyttelse af visse arter nr. 2091 af 12/11/2021 (Habitatbekendtgørelsen)
- /5/ Bekendtgørelse om definition af lettere forurenede jord nr. 554 af 19/05/2010
- /6/ Bekendtgørelse af lov om offentlighed i forvaltningen nr. 145 af 24/02/2020 (Offentlighedsloven)
- /7/ Bekendtgørelse af forvaltningsloven nr. 433 af 22/04/2014 (Forvaltningsloven)
- /8/ Bekendtgørelse af lov om aktindsigt i miljøoplysninger nr. 980 af 16/08/2017 (Miljøoplysningsloven)
- /9/ Bekendtgørelse af lov om erstatning for miljøskader nr. 994 af 09/09/2014 (Miljøskadeerstatningsloven)

Kopi af udkastet til miljøgodkendelsen er sendt til partshøring til følgende:

- ✚ Grundejer Søren Peter Sørensen, Strandbakken 25, Gershøj, 4070 Kirke Hylinge
- ✚ Advokat Lars Habib Lindkær Jensen
- ✚ Driftsansvarlig, CPH Nord ApS, CVR. Nr. 38600079

Følgende grundejere og beboere umiddelbart nærmest terrænregulering:

- ✚ Anne - Grethe Brøgger Christiansen og Carsten Ove Christiansenn Bonderupvej 7, 4050 Skibby
- ✚ Mai Line Jenssen og Henrik Sachse Poulsen, Bonderupvej 3B, Bonderup, 4050 Skibby
- ✚ Elisabeth Augusta Køhlert Larsen og Bjørn Bundsgaard Jenssen, Bonderupvej 3A, Bonderup, 4050 Skibby

Miljøgodkendelsen sendes tillige til orientering til følgende:

- ✚ Danmark Naturfredningsforening –
- ✚ Styrelsen for Patientssikkerhed, Tilsyn og Rådgivning Øst (tid. Embislægerne) –
- ✚ Friluftrådet –

UDKAST

Bilag6: Oversigtskort over til- og frakørsel





Miljø
Torvet 2
3600 Frederikssund
47 35 10 00

www.frederikssund.dk