

**Ydelsesbehov og visitationspraksis på
specialundervisningsområdet i
Frederikssund Kommune**



PROJEKT: 1099
Dato: 15. januar 2025

Udarbejdet til:

Frederikssund Kommune
Torvet 2
3600 Frederikssund

Kontaktperson:
Mie Røpke Hansen

Udarbejdet af:

Index100 ApS
Inge Lehmanns Gade 10, 6. sal
8000 Aarhus C

Telefon: +45 28 19 99 34
www.index100.dk

Jacob Seier Petersen
Telefon: +45 22 75 97 00
jsp@index100.dk



Indhold

4

Opgavebeskrivelse og begrebsafklaring

7

Specialundervisningsbehovet i Frederikssund Kommune samlet set

10

Visitationspraksis i Frederikssund Kommune samlet set

14

Skolefordelte specialundervisnings- og inklusionsbehov

25

Metoden bag analysen

Opgavebeskrivelse og begrebsafklaring



Analyseopgaven

Denne rapport belyser følgende problemstillinger:

Hvad er det objektive behov for specialundervisning blandt eleverne i 0.-9. klasse i Frederikssund Kommune?

Visiterer kommunen flere eller færre elever til segregeret specialundervisning, end man skulle forvente ud fra kommunens elevsammensætning og en landsgennemsnitlig visitationspraksis?

Hvad er det objektive behov for specialundervisning blandt eleverne i kommunens skoledistrikter?

Hvad er det objektive behov for inklusionsindsatser blandt eleverne på kommunens folkeskoler?

Visiterer distrikterne flere eller færre elever til segregeret specialundervisning, end man skulle forvente ud fra deres elevsammensætning og den gennemsnitlige visitationspraksis i Frederikssund Kommune?



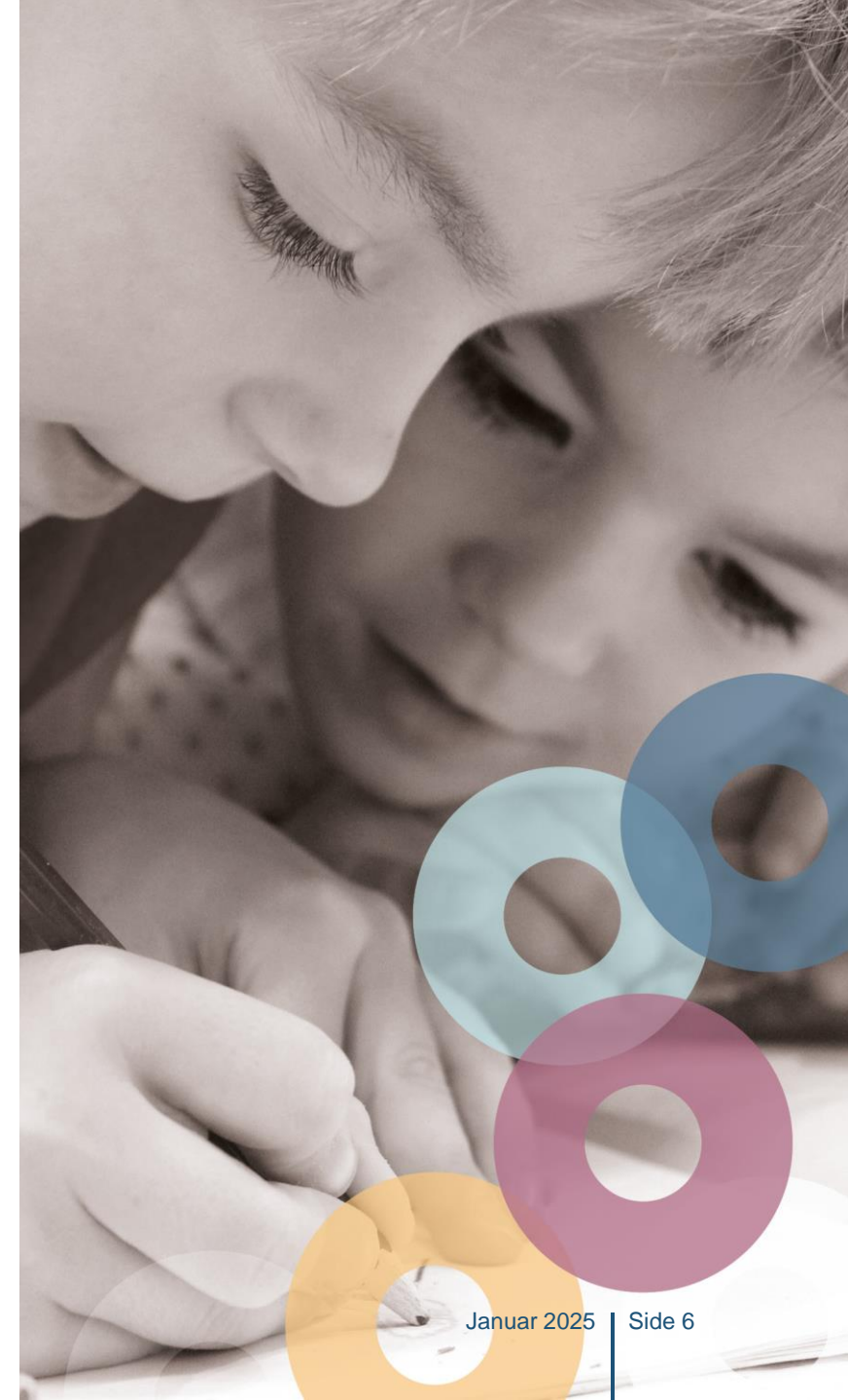
Begrebsafklaring

Specialundervisningsbehovet vedrører det objektive behov for specialundervisning i Frederikssund Kommune og defineres således:

Specialundervisningsbehovet defineres som den andel af eleverne i 0.-9. klasse i Frederikssund Kommune, der forventes at modtage segregeret specialundervisning, hvis alle elever mødes af en landsgennemsnitlig visitationspraksis. Fokus er på specialundervisning i specialklasser og på specialskoler.

Elever, der modtager specialundervisning som en integreret del af den almindelige undervisning, er ikke systematisk registreret i kommunerne. Analysen omfatter derfor ikke enkeltintegreret specialundervisning.

Behovet for inklusionsindsatser defineres som den andel af eleverne i Frederikssund Kommune, der forventes at have behov for inklusionsindsatser i normalklasser (støtte i mindre end 9 timer ugentligt), hvis alle elever mødes af en landsgennemsnitlig visitationspraksis.





Specialundervisningsbehovet i Frederikssund Kommune samlet set

Introduktion til den statistiske model

På den følgende side præsenteres det beregnede specialundervisningsbehov for Frederikssund Kommune. Specialundervisningsbehovet er beregnet ved hjælp af en statistisk model, som behandler oplysninger om alle 630.705 grundskoleelever i Danmark (0.-9. klasse) og deres forældre.

Den statistiske model fastlægger, hvilke baggrundsforhold der øger eller mindsker sandsynligheden for at modtage specialundervisning.

Der indgår i alt 59 variable for forskellige demografiske, socioøkonomiske og sundhedsmæssige baggrundsforhold i modellen.

Yderligere beskrivelse af modellen findes i metodeafsnittet sidst i rapporten.

Tabellen på næste side viser det beregnede specialundervisningsbehov for Frederikssund Kommune og hele landet blandt grundskoleelever i 0.-9. klasse for skoleåret 2023/2024.

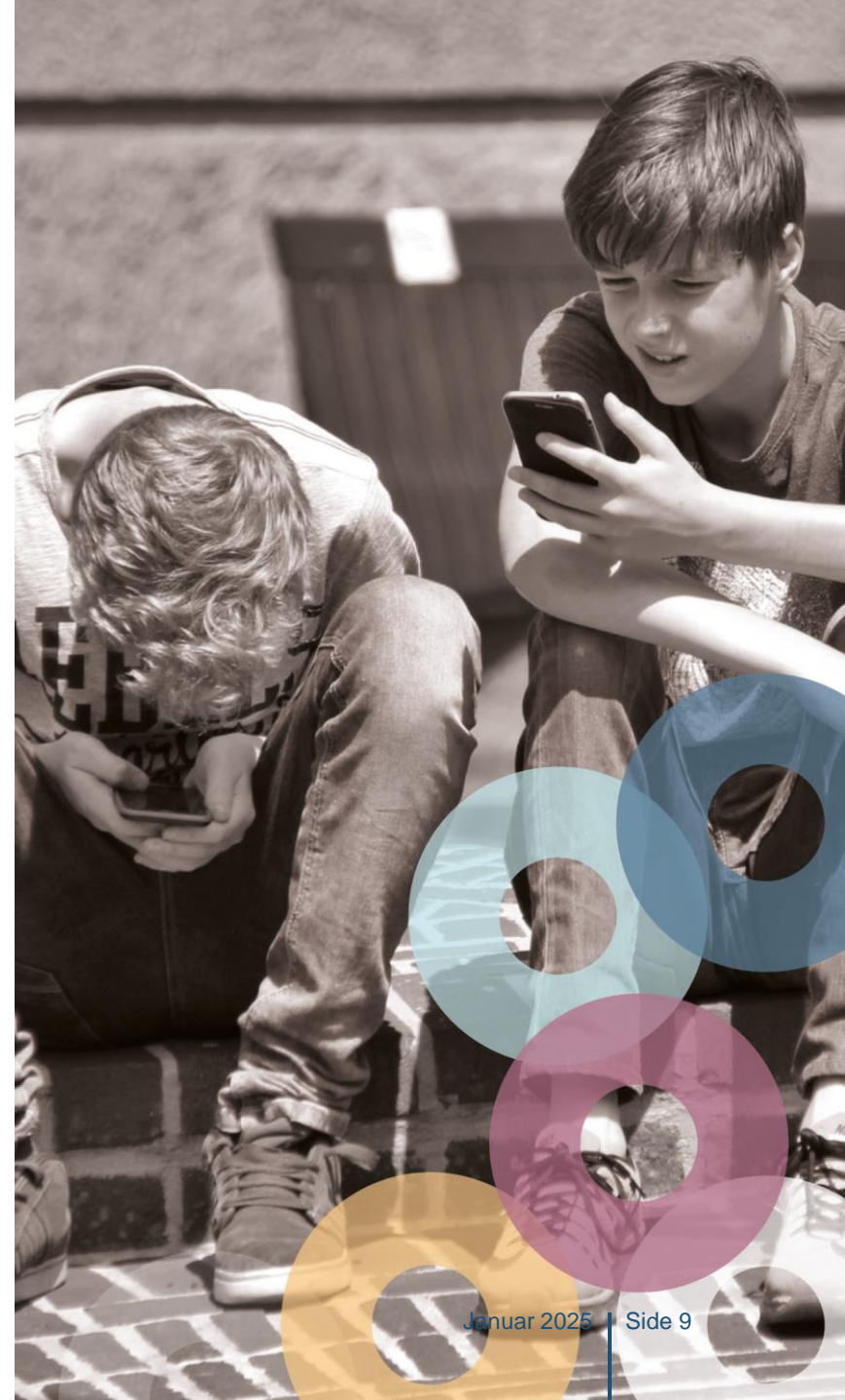
Specialundervisningsbehovet i 2023/2024

Beregnet specialundervisningsbehov, skoleåret 2023/2024 (0.-9. klasse)

	Specialundervisningsbehov
Frederikssund Kommune	6,2 %
Hele landet	5,5 %
Indeks	112,4

Hvis alle elever i 0.-9. klasse blev mødt af den samme landsgennemsnitlige visitationspraksis, skulle man ud fra de socioøkonomiske baggrundsforhold forvente, at 6,2 pct. af eleverne i Frederikssund Kommune modtog segregeret specialundervisning i skoleåret 2023/24.

På landsplan modtog 5,5 pct. af eleverne specialundervisning i skoleåret 2023/24. Det objektive specialundervisningsbehov i Frederikssund Kommune ligger med andre ord 12,4 pct. over det gennemsnitlige behov på landsplan.



Visitationspraksis i Frederikssund Kommune samlet set

Visitationspraksis

I det følgende gives en vurdering af Frederikssund Kommunes visitationspraksis på specialundervisnings-området.

Vurderingen af visitationspraksis fokuserer på **forholdet mellem den forventede og den faktiske andel modtagere af specialundervisning.**

Opgørelsen af kommunens visitationspraksis vedrører elever, som Frederikssund Kommune havde betalingsansvar for pr. 1. januar 2024. Såvel de forventede som de faktiske modtagerandele for disse borgere vedrører modtagelse af specialundervisning i skoleåret 2023/24. Den forventede andel modtagere af specialundervisning beregnes ud fra elevernes demografiske, socioøkonomiske og sundhedsmæssige baggrundsforhold og med udgangspunkt i en landsgennemsnitlig visitationspraksis.

Visitationspraksis på specialundervisningsområdet

Forventet og faktisk andel modtagere af segregeret specialundervisning 2023/2024

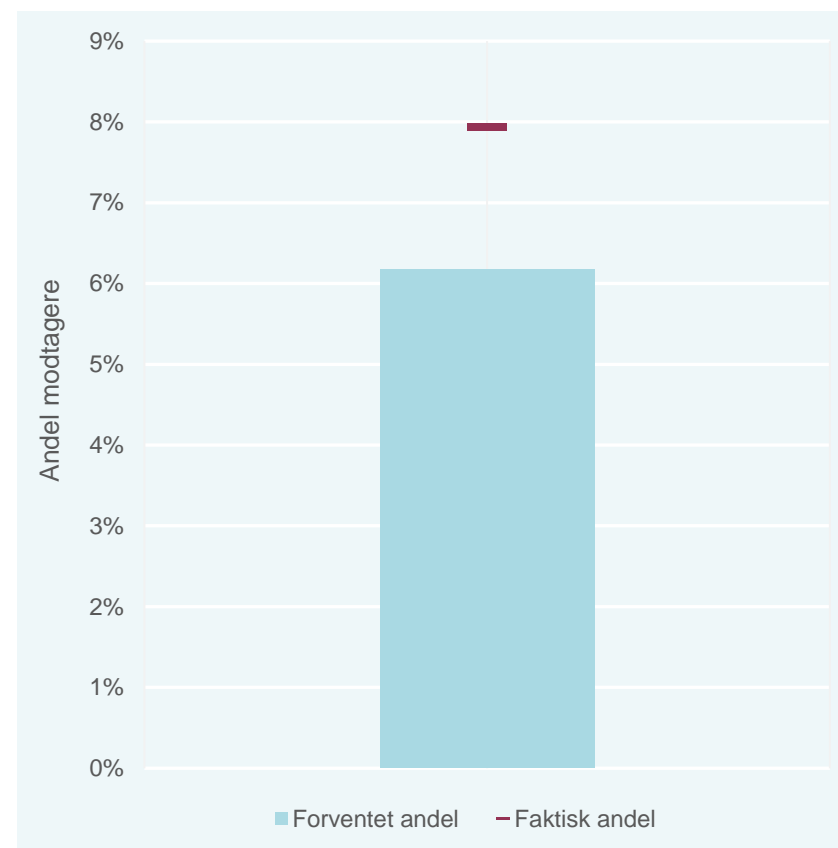
Modtagere af segregeret specialundervisning	
Forventet andel i 0.-9. klasse	6,2%
Faktisk andel i 0.-9. klasse	7,9%
Visitationsindeks	128,6

Note: Den forventede og den faktiske andel modtagere af segregeret specialundervisning er afrundet til én decimal. Indeks værdien er beregnet på baggrund af de ikke afrundede andele.

Det fremgår af tabellen, at Frederikssund Kommune i 2023/24 havde 28,6 pct. flere segregerede specialundervisningselever i 0.-9. klasse, end man skulle forvente ud fra elevernes socioøkonomiske baggrundsforhold og en landsgennemsnitlig visitationspraksis.

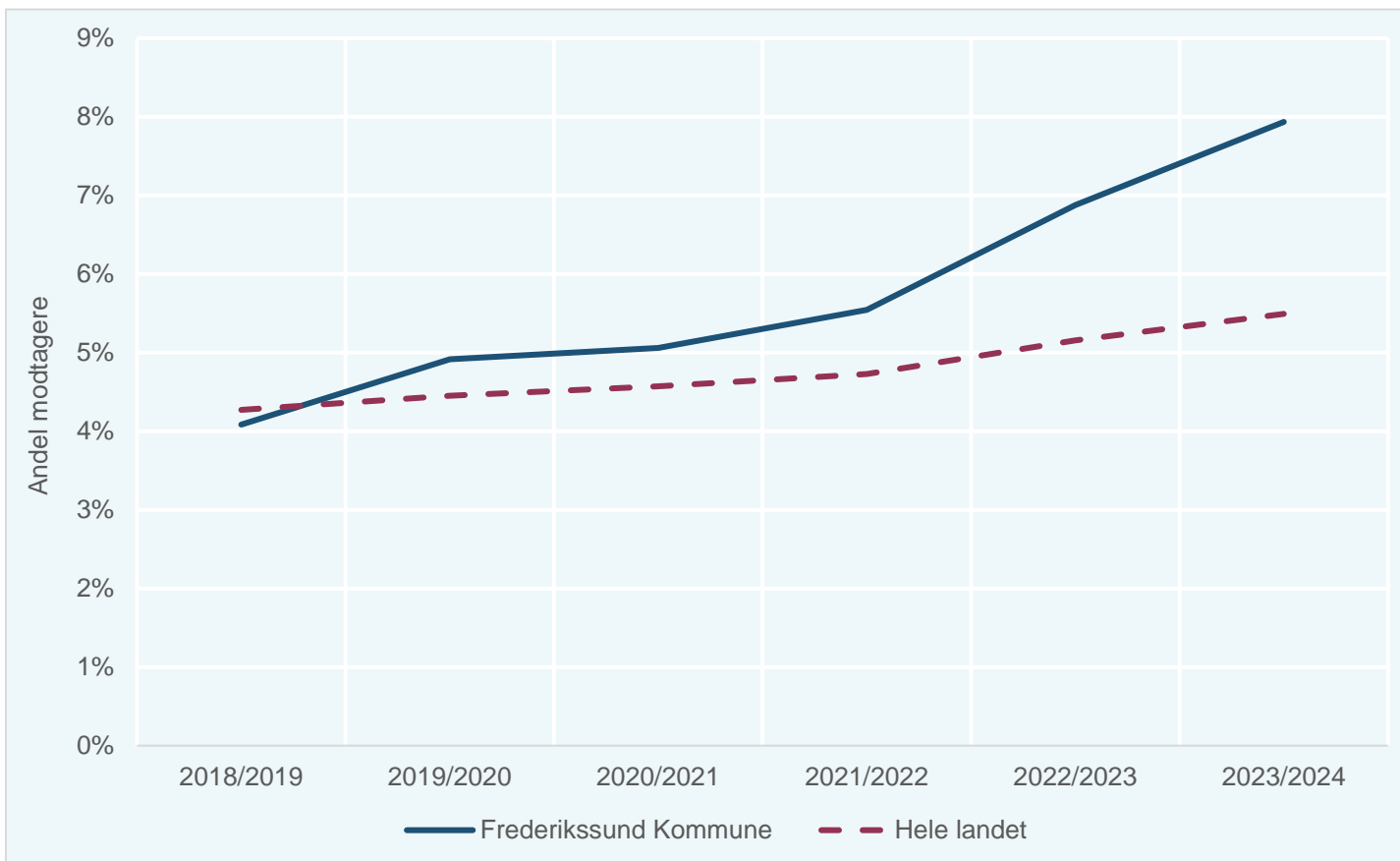
Det skal for en god ordens skyld understreges, at analysen af visitationspraksis i Frederikssund Kommune alene viser, hvordan kommunens faktiske visitation harmonerer med den forventede visitation ved en landsgennemsnitlig visitationspraksis. Derimod siger analysen ikke noget om, hvorvidt den landsgennemsnitlige visitationspraksis – og dermed den forventede andel segregerede specialundervisningselever i Frederikssund Kommune – er den fagligt mest optimale.

Forventet og faktisk andel modtagere af segregeret specialundervisning i 0.-9. klasse



Udviklingen i visitationen til segregeret specialundervisning

Udviklingen i andel modtagere af segregeret specialundervisning i Frederikssund og på landsplan



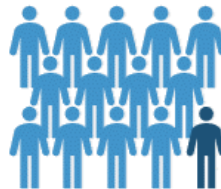
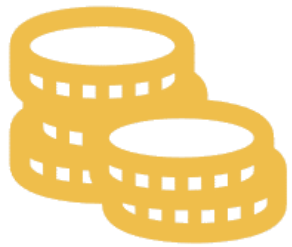
Grafen viser, hvordan Frederikssunds faktiske visitation af elever til segregeret specialundervisning har udviklet sig fra skoleåret 2018/19 til 2023/24. Grafen viser samtidig udviklingen i den faktiske andel elever visiteret til segregeret specialundervisning i hele landet.

Som det fremgår, er andelen af visiterede elever på landsplan steget med 1,2 procentpoint fra 4,3 pct. i skoleåret 2018/19 til 5,5 pct. i skoleåret 2023/24.

Stigningen i Frederikssund Kommune er noget større i samme periode fra 4,1 pct. i skoleåret 2018/19 til 7,9 pct. i skoleåret 2023/24.

Skolefordelte specialundervisnings- og inklusionsbehov

Fordelingsnøglens logik



Med den statistiske model kan vi sikre en retfærdig fordeling af det decentrale budget til specialundervisning.

Figuren viser et eksempel med tre skoledistrikter af samme størrelse. Den statistiske model beregner, at der er hhv. to, én og fire elever, som har behov for specialundervisning i skoledistrikterne.

Denne information anvendes til at fordele budgettet til skoledistrikterne, så distriktet med det største behov også modtager den største andel af budgettet.

Havde man i stedet fordelt budgettet efter elevtal, ville udlægningen af specialundervisningsmidler presse distriktet med det største behov økonomisk, mens distriktet med det mindste behov ville modtage flere midler, end det havde brug for.

Skoledistrikternes specialundervisningsbehov

Den følgende tabel præsenterer beregninger af behovet for segregeret specialundervisning i hvert af skoledistrikterne i Frederikssund Kommune.

Skoledistrikternes specialundervisningsbehov beregnes på baggrund af elever i 0.-9. klasse, der er bosat i skoledistrikterne i skoleåret 2024/25.

Følgende elever er undtaget for skolernes betalingsansvar og indgår derfor ikke i beregningsgrundlaget:

- Anbragte elever
- Elever i skole-/dagbehandling
- Alle elever på Skolen Ved Kæret
- Andre multihandicappede elever (fx på Skolen Ved Skoven)

Skoledistrikternes specialundervisningsbehov i skoleåret 2024/25

Skoledistrikt	Elevtal	Andel af samlet elevgrundlag	Forventet andel segregerede specialundervisningselever	Indekseret specialundervisnings-behov	Forventet andel af det samlede antal segregerede specialundervisningselever
Fjordlandsskolen	775	16,7%	5,5%	104,0	17,3%
Jægerspris Skole	678	14,6%	6,2%	117,3	17,1%
Slangerup Skole	926	19,9%	5,1%	95,9	19,1%
Trekløverskolen	1.318	28,3%	5,6%	105,6	29,9%
Ådalens Skole	953	20,5%	4,3%	80,7	16,5%
Total	4.650	100,0%	5,3%	100,0	100,0%

Fordelingsnøgle for det decentrale budget til segregeret specialundervisning

Skoledistrikternes relative specialundervisningsbehov kan anvendes som fordelingsnøgle i en situation, hvor Frederikssund Kommune har decentraliseret en del af budgettet til specialundervisning.

Den gennemsnitlige sandsynlighed for segregeret specialundervisning varierer mellem 4,3% (skoledistriktet for Ådalens Skole) og 6,2% (skoledistriktet for Jægerspris Skole). Dermed har skoledistriktet med det største behov pr. elev altså et behov, der er ca. 1,5 gange så stort som skoledistriktet med det mindste behov pr. elev.

Ved at sammenholde den gennemsnitlige sandsynlighed for specialundervisning i hvert skoledistrikt med distrikternes elevtal fremkommer det forventede antal visiterede elever i hvert distrikt. Ud fra de forventede visitationstal i distrikterne kan vi beregne hvert distrikts forventede andel af det samlede antal specialundervisningselever i kommunen (se kolonnen yderst til højre på side 17).

Disse andele kan anvendes som en objektiv nøgle til fordeling af et eventuelt decentralt budget til segregeret specialundervisning, da de udtrykker skoledistrikternes andele af Frederikssunds samlede antal specialundervisningselever i en situation, hvor visitationspraksis er den samme for alle skoledistrikter.



Folkeskolernes behov for inklusionsindsatser

Tabellen på næste side viser skolernes behov for inklusionsindsatser.

Beregningen af behovet for inklusionsindsatser tager udgangspunkt i den statistiske model for segregeret specialundervisning. Det skyldes, at der på landsplan ikke findes oplysninger om, hvilke elever der modtager støtte under ni timer ugentligt.

Anvendelsen af modellen for segregeret specialundervisning er baseret på en antagelse om, at de individforhold, som øger behovet for segregeret specialundervisning, også øger behovet for støtte i normal klasser.

Elevernes alder er et af de forhold, som har størst betydning for behovet for *segregeret specialundervisning*. Betydningen af alder er dog neutraliseret i beregningen af skolernes behov for inklusionsindsatser ud fra en forventning om, at behovet for inklusionsindsatser ikke på samme måde som specialundervisningsbehovet stiger med elevernes alder. Det skyldes, at elever, som har de største udfordringer, netop har tendens til at blive henvist til segregeret specialundervisning på de højere klassetrin og derfor ikke vil kræve ressourcer til inklusionsindsatser i normalklasser. Beregningen af skolernes inklusionsbehov giver derfor samme vægt til elever i alle aldre.

Elevgrundlaget for beregningen af skolernes behov for inklusionsindsatser er afgrænset til de 0.-9. klasses elever, som er indskrevet på de enkelte folkeskoler. Elevtallet er renset for elever, som modtager segregeret specialundervisning.

Skolernes beregnede behov for inklusionsindsatser i skoleåret 2024/25

Skole	Elevtal	Andel af samlet elevgrundlag	Gennemsnitlig sandsynlighed	Indekseret behov for inklusionsindsatser	Forventet andel af det samlede behov for inklusionsindsatser
Fjordlandsskolen	551	17,5%	5,6%	110,5	19,3%
Jægerspris Skole	357	11,3%	5,9%	115,8	13,1%
Slangerup Skole	731	23,2%	4,6%	90,6	21,0%
Trekløverskolen	639	20,3%	6,0%	118,0	23,9%
Ådalens Skole	872	27,7%	4,1%	81,5	22,6%
Total	3.150	100,0%	5,1%	100,0	100,0%

Fordelingsnøgle for det decentrale budget til inklusionsindsatser

Skolernes relative behov for inklusionsindsatser kan anvendes i en fordelingsnøgle for det decentrale budget til inklusionsindsatser.

Når aldersvariablen neutraliseres, varierer den gennemsnitlige sandsynlighed for specialundervisning mellem 4,1% (Ådalens Skole) og 6,0% (Trekløverskolen). Dermed har skolen med det største behov pr. elev altså et behov, som er 1,5 gange større end skolen med det laveste behov pr. elev.

Ved at sammenholde den gennemsnitlige sandsynlighed for specialundervisning på hver folkeskole med skolens elevtal fremkommer den forventede andel af det samlede behov for inklusionsindsatser (se kolonnen yderst til højre på side 20).

Disse andele kan anvendes som en objektiv nøgle til fordeling af det decentrale budget til inklusionsindsatser, da de udtrykker skolernes andele af det samlede udgiftsbehov i en situation, hvor visitationspraksis er den samme for alle skoler.



Visitationspraksis i skoledistrikterne

Ved at sammenholde den forventede andel specialundervisningselever i hvert skoledistrikt med den faktiske andel kan man afgøre, om der visiteres færre eller flere elever til specialundervisning end forventet ud fra den statistiske model (dvs. færre end forventet ud fra elevsammensætningen og en gennemsnitlig visitationspraksis).

I det følgende sammenlignes den faktiske andel modtagere af specialundervisning i hvert skoledistrikt med den andel, man skulle *forvente* ud fra den statistiske model.

I analysen indgår alle de elever, som *distrikterne* i Frederikssund Kommune har betalingsansvar for. (se side 16). Dermed er populationen ikke den samme som i analysen af visitationspraksis for kommunen samlet set (se side 12), hvor alle elever kommunen har betalingsansvar for er medregnet.

Først gennemgås visitationspraksis for skoleåret 2023/24, hvorefter visitationspraksis for skoleåret 2024/25 gennemgås.

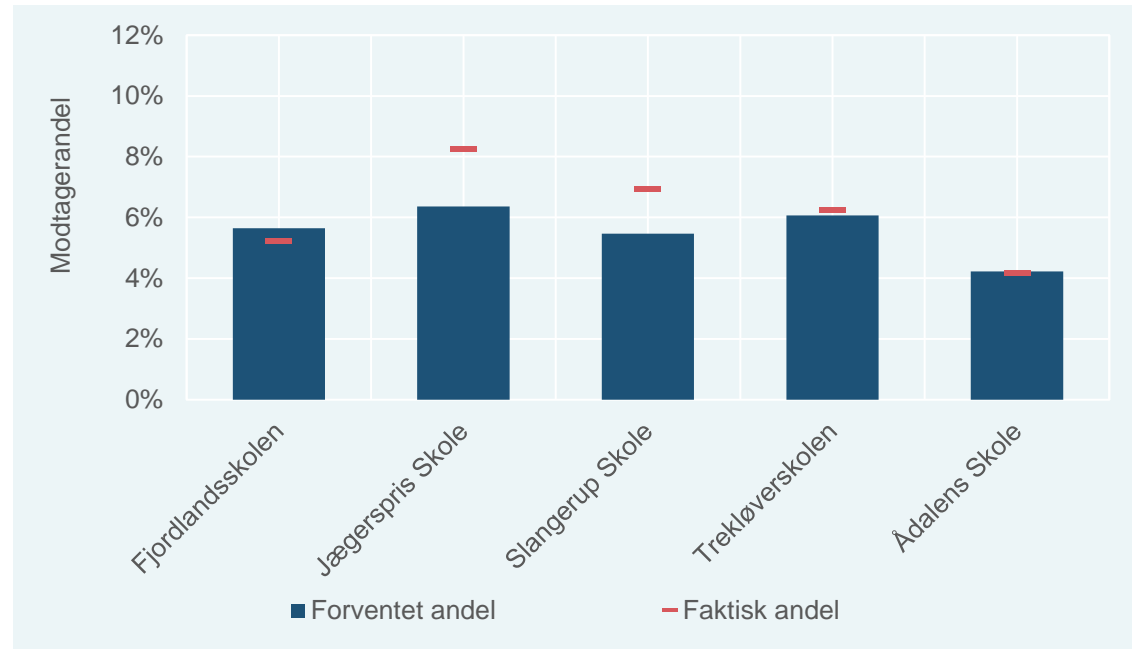
Den statistiske model, der er anvendt til at beregne behovene i distrikterne, er baseret på elevpopulationen fra skoleåret 2023/24. Når vi analyserer visitationspraksis i skoleåret 2024/25, forudsætter vi derfor, at de statistiske sammenhænge fra 2023/24 også gælder i 2024/25. Det er dog værd at bemærke, at specialundervisningsandelen på landsplan har været stigende i en årrække (se side 13). Hvis denne tendens er fortsat i 2024/25, kan det påvirke de statistiske sammenhænge. Det betyder, at vi sandsynligvis undervurderer betydningen af elevernes baggrundsforhold og dermed også de beregnede specialundervisningsbehov i distrikterne for skoleåret 2024/25 en smule.

Visitationspraksis i skoledistrikterne

Forventet og faktisk andel specialundervisningselever i hvert distrikt i 2023/2024

Skoledistrikt	Forventet andel	Faktisk andel	Afvigelse i pct.point
Fjordlandsskolen	5,6%	5,2%	-0,4%
Jægerspris Skole	6,4%	8,2%	1,9%
Slangerup Skole	5,5%	6,9%	1,5%
Trekløverskolen	6,1%	6,2%	0,2%
Ådalens Skole	4,2%	4,2%	0,0%

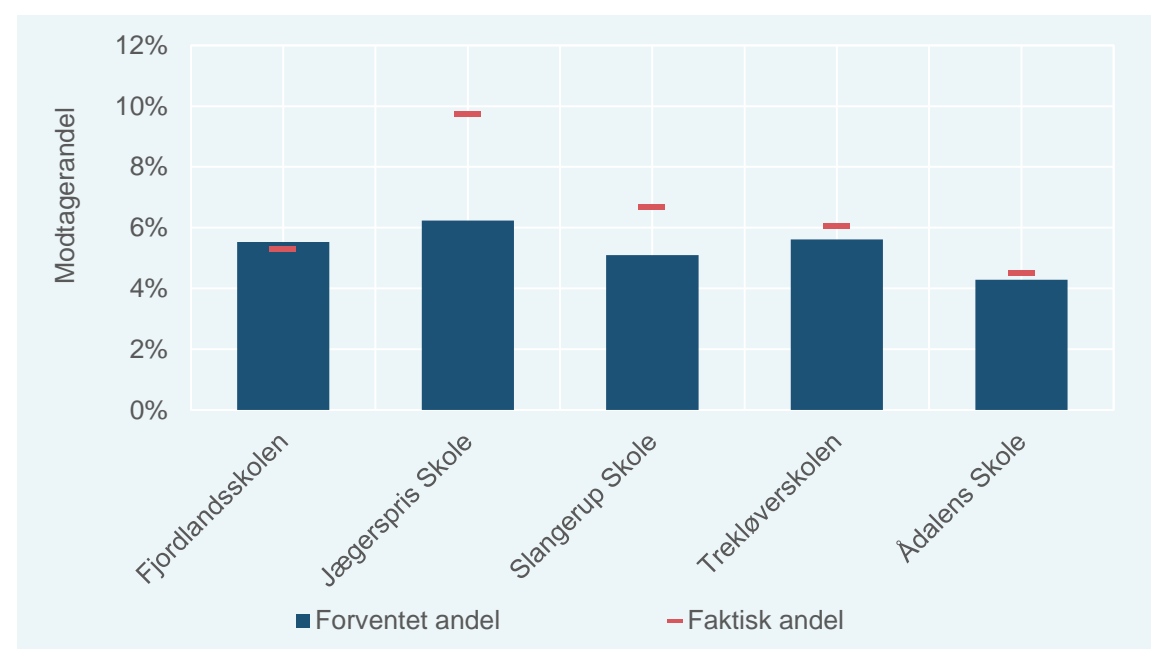
Forventet og faktisk andel specialundervisningselever i hvert distrikt i 2023/2024



Forventet og faktisk andel specialundervisningselever i hvert distrikt i 2024/2025

Skoledistrikt	Forventet andel	Faktisk andel	Afvigelse i pct.point
Fjordlandsskolen	5,5%	5,3%	-0,2%
Jægerspris Skole	6,2%	9,7%	3,5%
Slangerup Skole	5,1%	6,7%	1,6%
Trekløverskolen	5,6%	6,1%	0,5%
Ådalens Skole	4,3%	4,5%	0,2%

Forventet og faktisk andel specialundervisningselever i hvert distrikt i 2024/2025



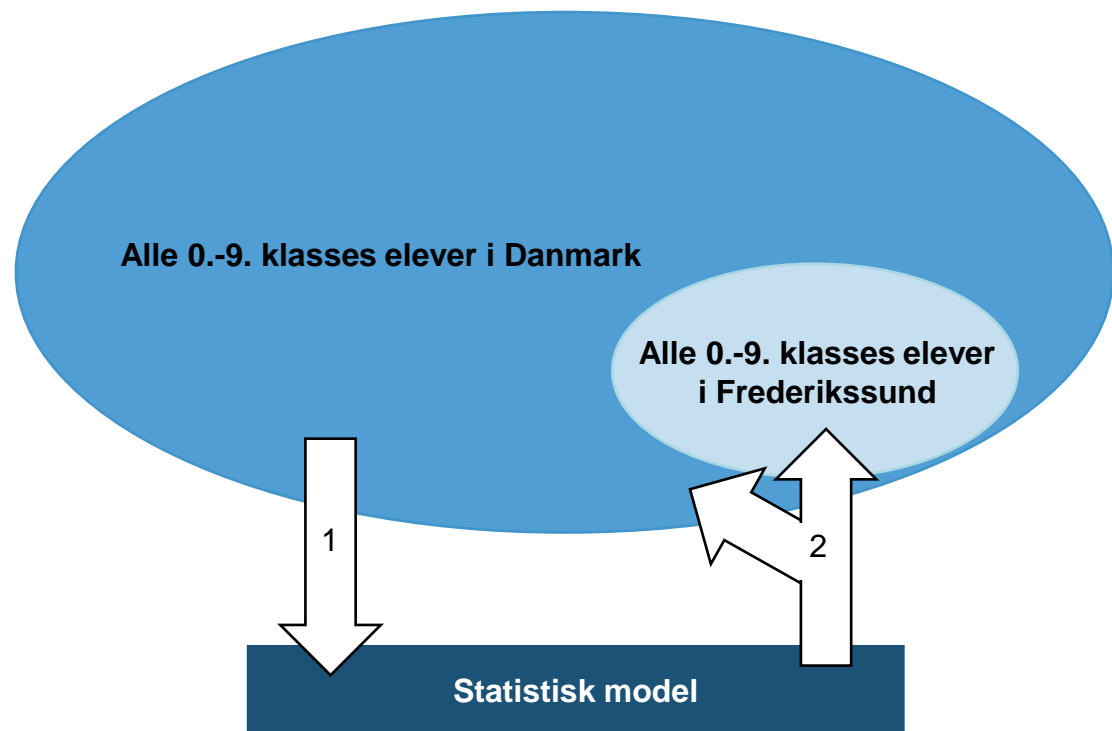
Visitationspraksis i skoledistrikterne

Tallene på forrige side tyder på en vis variation i visitationspraksis mellem skolerne i Frederikssund Kommune. Særligt distrikterne for Jægerspris Skole og Slangerup Skole har en større andel segregerede specialundervisning end forventet i skoleåret 2023/24. Dette er en tendens, der bliver mere udtalt i skoleåret 2024/25.



Metoden bag analysen

Metoden bag opgørelsen af specialundervisningsbehovet



1. Analyserne baseres på en statistisk model, som er udledt af detaljerede oplysninger om alle 0.-9. klasses elever i hele landet. Modellen er udarbejdet under Danmarks Statistiks forskerordning, hvor individdata kan tilgås i anonymiseret form.
2. Den statistiske analyse foretages via en såkaldt logistisk regressionsmodel, der tager højde for, at den afhængige variabel kun kan antage to værdier: 1. Eleven modtager segregeret specialundervisning, 2. Eleven modtager *ikke* segregeret specialundervisning.
3. Den statistiske model fastlægger, hvilke baggrundsforhold der øger eller mindsker sandsynligheden for at modtage specialundervisning (pil 1).
4. Modellen anvendes til at beregne alle elevers individuelle statistiske sandsynlighed for at modtage specialundervisning, givet deres baggrundsforhold (pil 2).
5. På baggrund af elevernes individuelle sandsynligheder beregnes gennemsnitlige sandsynligheder for de enkelte skoler, skoledistrikter, kommunen samlet set og landsplan. En gennemsnitlig sandsynlighed kan også forstås som den andel af eleverne, der forventes at modtage segregeret specialundervisning.



Population og tidspunkt for måling

Populationen består af alle 630.705 grundskoleelever (0.-9.-klasse) i Danmark. Heraf 4.877 elever i Frederikssund Kommune.

Det samlede specialundervisningsbehov for Frederikssund er opgjort for de elever, som kommunen havde betalingsansvar for i skoleåret 2023/24

Ved beregningen af specialundervisningsbehovet for skoleåret 2023/24 er anvendt baggrundsoplysninger om eleverne i årene op til dette skoleår.

Specialundervisningsbehovene for de enkelte skoler og skoledistrikter i Frederikssund Kommune er opgjort for de elever, som går på skolerne/bor i skoledistrikterne i skoleåret 2024/25. Frederikssund Kommune har bidraget med oplysninger om elevernes fordeling på skoler og skoledistrikter.

630.705

grundskoleelever indgår i analysen.

Uddybende om metoden

Betydningen af de forskellige demografiske, socioøkonomiske og sundhedsrelaterede forhold fastlægges med samtidig kontrol for alle øvrige individforhold i modellen.

Modellen og de afledte sandsynligheder/forventede behov afspejler faktiske mønstre i visitationen på landsplan og dermed gennemsnitlige vurderinger blandt hundredvis af fagpersoner. Dvs. den landsgennemsnitlige visitationspraksis anvendes som "objektiv" målestok.

Analysernes robusthed er undersøgt via modellering med/uden variable, som skønnes særligt følsomme.

Variable i den statistiske model

Den afhængige variable

- Modtager eleven segregeret specialundervisning eller ej?

Baggrundsforhold vedrørende barnet

- Alder
- Køn
- Fødselsoplysninger:
 - Fødselsvægt
 - Apgarscore
 - Medfødte misdannelser
 - Moderens BMI
- Anbragt
- Elevens alder ved skolestart
- Kontakter med alment praktiserende læge¹
- Kontakt med en speciallæge¹
- Kontakt med børnelæge
- Antal dage somatiske indlæggelser¹
- Somatiske diagnoser
- Psykiske diagnoser

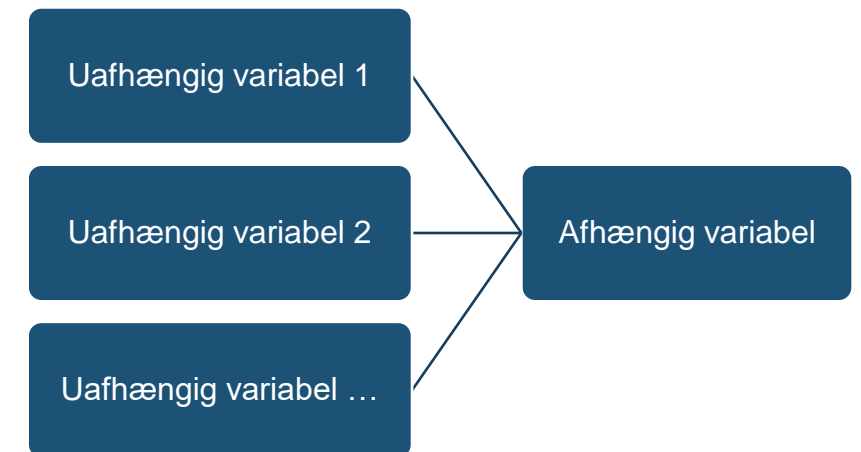
Baggrundsforhold vedrørende forældre

- Alder ved barnets fødsel
- Indkomst^{1,2}
- Uddannelsesniveau²
- Jobprestige^{1,2,3}
- Beskæftigelsesstatus¹
- Kontakter med alment praktiserende læge¹
- Kontakt med en speciallæge¹
- Kontakt med en tandlæge¹
- Antal dage somatiske indlæggelser¹
- Psykiske diagnoser¹
- Skilt eller enke(mand)¹
- Ingen oplysninger om mor/far

Øvrige familieforhold

- Antal børn i familien
- Barnets nummer i børneflokk
- Moderen er enlig forsørger
- Samboende forældre
- Mindst en af forældrene er døde

Den grå boks oplister alle de uafhængige variable, som har vist sig at have betydning for barnets sandsynlighed for at modtage segregeret specialundervisning.



Note: 1) Variablene måler gennemsnittet, typetallet eller forekomst (sundhedsrelaterede variable) 5 år tilbage i tid. Dette gøres for at få mere robuste mål.

2) Variablene vedrørende uddannelse, indkomst og jobprestige er korrigeret, så de måler uddannelseslængde/indkomst/jobprestigen i forhold til, hvad man skulle forvente ud fra personens køn og alder.

3) Angiver den socioøkonomiske status, som knytter sig til stillingsbetegnelser. Opgjort i henhold til internationale standarder.

De 10 forhold med størst betydning for specialundervisningsbehovet i 2023/2024

I den følgende tabel vises de ti variable i modellen, der har vist sig at have størst betydning for specialundervisningsbehovet på landsplan.

Fortegnet i tabellen angiver retningen på den statistiske sammenhæng. Fx viser det positive fortegn ved variabelen "Elevens alder", at jo ældre en elev er, jo større er sandsynligheden for at modtage segregeret specialundervisning.

Omvendt indikerer det negative fortegn ud for "Køn (pige)", at piger alt andet lige har lavere sandsynlighed for at modtage specialundervisning end drenge. Tilsvarende har elever, hvis forældre er samboende, lavere sandsynlighed for at modtage specialundervisning end elever, hvis forældre ikke bor sammen.

Kolonnen "Betydning" angiver, hvor meget hver variabel bidrager til beregningen af det forventede specialundervisningsbehov på landsplan (målt i procent af den statistiske models samlede forklaringskraft).

De ti mest betydende forhold står samlet set for 56,9 pct. af modellens forklaringskraft.



De 10 forhold med størst betydning for specialundervisningsbehovet i 2023/24



Variabel	Fortegn ¹	Betydning ²
Køn (pige)	-	15,9%
Eleven er diagnosticeret med autisme, Aspergers syndrom, o.l. inden det sjette leveår	+	10,3%
Elevens alder	+	10,1%
Eleven var 7 år eller ældre ved skolestart	+	6,1%
Eleven er anbragt	+	3,7%
Elevens forældre er samboende	-	2,6%
Moderens alderskorrigerede jobprestige ³	-	2,5%
Eleven er blevet behandlet for sygdomme i nervesystemet inden for de seneste 5 år	+	2,0%
Moderens alderskorrigerede uddannelseslængde ³	-	2,0%
Faderens alderskorrigerede jobprestige ³	-	1,8%
De ti mest betydende forhold i alt		56,9%

¹Fortegnet angiver, om variablene påvirker sandsynligheden i opadgående eller nedadgående retning.

²Betydning angiver, hvor meget hver variabel bidrager til beregningen af det forventede foranstaltningsbehov på landsplan (målt i procent af den statistiske models samlede forklaringskraft).

³Variablen er korrigeret, så der kun sammenlignes med personer inden for den samme aldersgruppe.

Værdierne for de 10 mest betydende forhold i 2023/2024

Den følgende tabel viser værdier for Frederikssund Kommune og hele landet for de ti variable i den statistiske model, som har størst betydning for specialundervisningsbehovet på landsplan.

Fortegnet angiver ligesom på foregående side, hvorvidt variabelen trækker specialundervisningsbehovet op eller ned.

Tabellen viser desuden indeksværdier for Frederikssund Kommune. Indeksværdierne udtrykker forholdet mellem kommunens værdi på variabelen og værdien for hele landet. Er kommunens indeksværdi eksempelvis 110 for en variabel, så udtrykker det, at kommunens værdi ligger 10 pct. over gennemsnittet på landsplan.

De røde indeksværdier angiver, at variabelen trækker Frederikssunds specialundervisningsbehov op i forhold til landsplan, mens grønne indeksværdier angiver det modsatte.





Værdierne for de 10 mest betydende forhold i 2023/2024

Røde indekstal angiver, at variabelen trækker Frederikssunds specialundervisningsbehov op i forhold til landsplan – **grønne** tal det modsatte

Variabel	Fortegn	Enhed	Frederikssund	Hele landet	Indeks
Andel piger	-	Andel	47,7%	48,6%	98,2
Andel elever diagnosticeret med autisme, Aspergers syndrom, o.l. inden det sjette leveår	+	Andel	0,6%	0,6%	92,5
Elevernes gennemsnitsalder	+	År	11,0	10,9	101,5
Andel elever der var 7 år eller ældre ved skolestart	+	Andel	9,8%	6,5%	151,1
Andel anbragte elever	+	Andel	0,9%	1,1%	83,2
Andel elever med samboende forældre	-	Andel	68,5%	71,6%	95,6
Mødrenes gennemsnitlige jobprestige*	-	Point	42,8	44,0	97,2
Andel elever behandlet for sygdomme i nervesystemet inden for de seneste fem år	+	Andel	1,3%	1,5%	86,2
Mødrenes gennemsnitlige alderskorrigerede uddannelseslængde*	-	År	14,8	15,1	98,2
Fædrenes gennemsnitlige jobprestige*	-	Point	43,3	44,6	97,1

**) I den statistiske model er variabelen korrigeret, så den måler jobprestigen/uddannelseslængden i forhold til, hvad man skulle forvente ud fra personens køn og alder. For at lette tolkningen viser tabellen værdien for den ikke-korrigerede variabel.*

Skoledistrikternes værdier for de 10 mest betydende forhold i 2024/25

Den følgende tabel viser skoledistrikternes værdier for de ti variable i den statistiske model, som har størst betydning for specialundervisningsbehovet på landsplan.

Fortegnet angiver, ligesom på de foregående sider, hvorvidt variabelen trækker behovet for specialundervisning op eller ned.

I tabellen er værdierne indekseret, så de udtrykker forholdet mellem skoledistriktets værdi på variabelen og værdien for Frederikssund Kommune samlet set. Er et distrikts indekseværdi eksempelvis 110 for en variabel, så udtrykker det, at distriktets værdi ligger 10 pct. over gennemsnittet for kommunen.

Indekseværdier, der er farvet røde, angiver, at variabelen trækker skoledistriktets specialundervisningsbehov op i forhold til kommunen samlet set, mens grønne indekseværdier angiver, at variabelen trækker skoledistriktets specialundervisningsbehov ned i forhold til kommunen samlet set.

For nogle variable har vi alene angivet skoledistriktets rangordning og ikke den eksakte værdi. Det skyldes diskretionshensyn som følge af få observationer i udvalgte distrikter. "1" angiver laveste rang, dvs. distriktet har den laveste andel blandt alle distrikter, mens "2" angiver næstlaveste rang, dvs. distriktet har den næstlaveste andel blandt alle distrikter, osv. I de tilfælde, hvor flere distrikter scorer "0", er de alle tildelt den laveste rang "1".





Distrikternes værdier for de 10 mest betydende forhold i 2024/25

Røde indekstal angiver, at variabelen trækker specialundervisningsbehovet i distriktet op i forhold til kommunen samlet set – **grønne** tal det modsatte.

Variabel	Fortegn	Fjordlandsskolen	Jægerspris Skole	Slangerup Skole	Trekløverskolen	Ådalens Skole
Andel piger	-	98,7	102,8	100,3	101,2	97,1
Andel elever diagnosticeret med autisme, Aspergers syndrom, o.l. inden det sjette leveår	+	Rang 3	Rang 5	Rang 1	Rang 2	Rang 4
Elevernes gennemsnitsalder	+	101,2	99,6	100,5	100,2	98,6
Andel elever der var 7 år eller ældre ved skolestart	+	82,0	104,7	113,2	104,5	92,3
Andel anbragte elever	+	Rang 1	Rang 3	Rang 2	Rang 4	Rang 5
Andel elever med samboende forældre	-	98,8	103,5	99,9	90,3	112,0
Mødrenes gennemsnitlige jobprestige ¹	-	96,1	92,3	100,7	98,3	110,3
Andel elever behandlet for sygdomme i nervesystemet inden for de seneste fem år	+	Rang 3	Rang 4	Rang 1	Rang 5	Rang 2
Mødrenes gennemsnitlige uddannelseslængde ¹	-	98,4	97,2	100,8	98,5	104,6
Fædrenes gennemsnitlige jobprestige ¹	-	93,7	97,1	99,3	98,3	110,3

Note: 1) For at lette tolkningen viser tabellen værdierne for de ikke-alderskorrigerede variable.

Folkeskolernes værdier for de mest betydende forhold i 2024/25

Den følgende tabel viser værdierne for folkeskolerne i Frederikssund Kommune for de variable i den statistiske model, som har størst betydning for behovet for inklusionsindsatser på landsplan.





Skolernes værdier for de mest betydende forhold i 2024/25

Røde indekstal angiver, at variabelen trækker behovet for inklusionsindsatser på skolen op i forhold til kommunen samlet set – **grønne** tal det modsatte.

Variabel	Fortegn	Fjordlandsskolen	Jægerspris Skole	Slangerup Skole	Trekløverskolen	Ådalens Skole
Andel piger	-	95,1	107,4	101,6	98,1	99,9
Andel elever diagnosticeret med autisme, Aspergers syndrom, o.l. inden det sjette leveår	+	Rang 4	Rang 5	Rang 1	Rang 1	Rang 1
Elevernes gennemsnitsalder	+	-	-	-	-	-
Andel elever der var 7 år eller ældre ved skolestart	+	90,7	125,1	85,8	114,8	82,9
Andel anbragte elever	+	Rang 5	Rang 3	Rang 2	Rang 4	Rang 1
Andel elever med samboende forældre	-	99,1	102,8	101,6	89,8	111,3
Mødrenes gennemsnitlige jobprestige ¹	-	98,0	89,2	105,8	93,3	113,0
Andel elever behandlet for sygdomme i nervesystemet inden for de seneste fem år	+	Rang 4	Rang 5	Rang 1	Rang 2	Rang 3
Mødrenes gennemsnitlige uddannelseslængde ¹	-	99,2	94,4	102,8	97,1	105,9
Fædrenes gennemsnitlige jobprestige ¹	-	94,3	95,5	102,7	94,3	112,9

Note: 1) For at lette tolkningen viser tabellen værdierne for de ikke-alderskorrigerede variable.



Modellens forklaringskraft

Den statistiske model har en såkaldt AUC-værdi på

83,9

En AUC-værdi på 83,9 pct. kan rent indholdsmæssigt tolkes på den måde, at hvis man tilfældigt udvælger en elev, som har modtaget specialundervisning, og en elev, som ikke har, så vil den statistiske model lave en korrekt identifikation af specialundervisningseleven 83,9 procent af gangene.

En AUC-værdi på 50 pct. ville derfor svare til, at modellens forudsigelsesevne ikke var bedre end, hvad der kan forventes ved simpelt gætteri. Dette er heldigvis langt fra tilfældet.