

Specialundervisning i Frederikssund Kommune

- Indretning af decentralt betalingsansvar
og socioøkonomisk tildeling

Dagsorden

1. Decentralt betalingsansvar for specialundervisningen
 - Forslag til den konkrete indretning af betalingsansvaret
2. Socioøkonomisk tildeling
 - Udlagte specialundervisningsmidler
 - Socioøkonomisk pulje til almindelig undervisning

Hvilke spørgsmål har Index100 hjulpet Frederikssund med at besvare?

Midler til basisundervisning

Én underviser i hver klasse

- Fast udgift pr. klasse på hvert trin

Øvrig basisdrift

- Ledelse og administration
- Øvrige driftsudgifter, fx til undervisningsmaterialer

Midler til ekstra pædagogisk personale

Ekstra pædagogisk personale

- Inklusionsindsatser
- Tolærerordninger / co-teaching
- Ekstra personale i indskolingen?
- Ekstra personale i store klasser?

Hvor meget skal socioøkonomisk tildeling fylde?

Hvilken socioøkonomisk fordelingsnøgle skal styre tildelingen af midler?

Midler til decentral medfinansiering af specialundervisningen

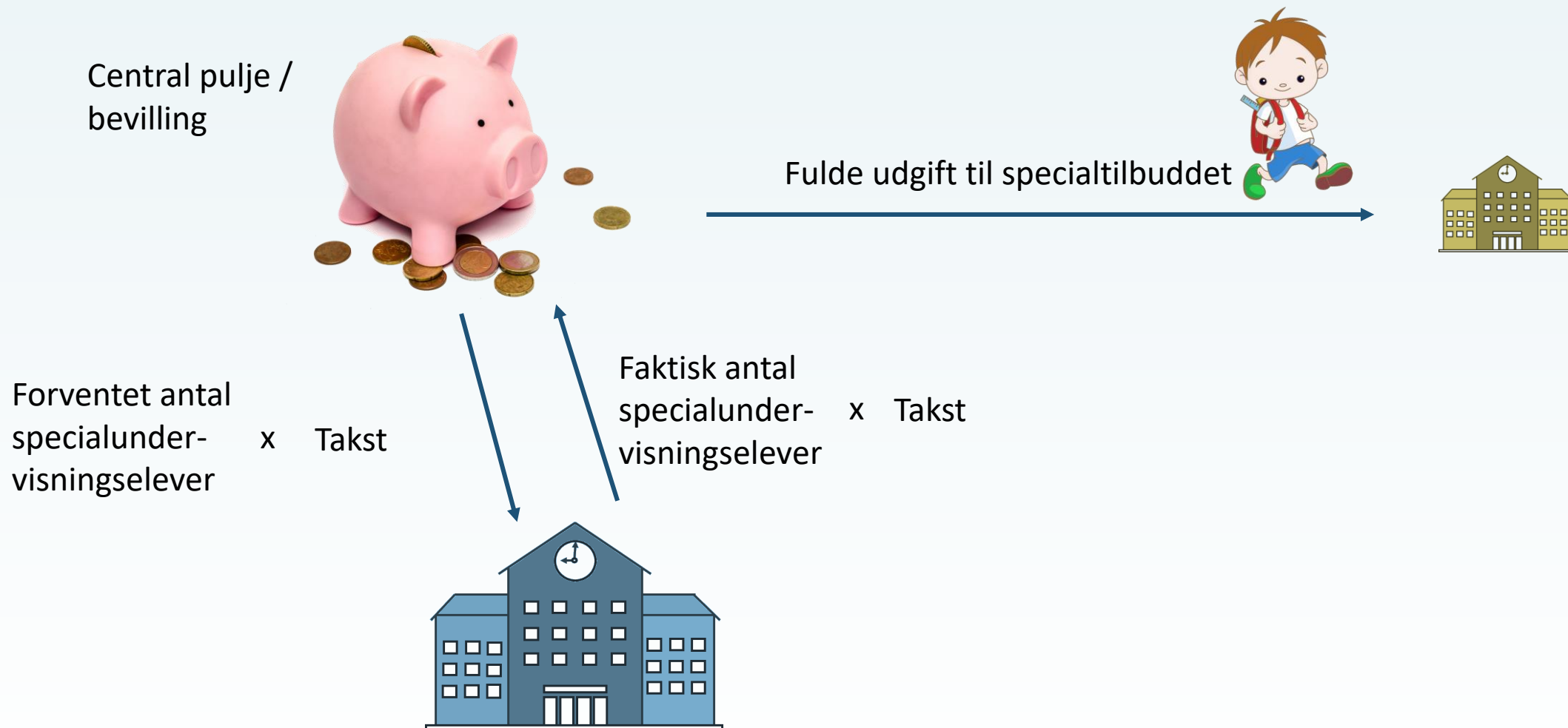
Decentral medfinansiering af specialundervisning

- Betaling af "segregeringstakst" for specialundervisnings elever

Hvordan skal det decentrale betalingsansvar indrettes?

Hvilken socioøkonomisk fordelingsnøgle skal styre tildelingen af midler?

Decentralt betalingsansvar i praksis



Forslag til indretning af det decentrale betalingsansvar

- Elevafgrænsning
 - Skolerne betaler for alle specialundervisningselever med bopæl i skoledistriktet, uanset hvilken skole de gik på inden visitationen
- Takstmodel
 - Skolerne betaler
 - En fast takst på 143.000 kr. for elever i de billigste specialtilbud
 - En fast takst på 225.000 kr. for elever i de øvrige specialtilbud
- Undtagelser fra betalingsansvaret
 - Skolerne betaler IKKE for følgende specialundervisningselever
 - Anbragte elever og elever i skole-/dagbehandling
 - Alle elever på Skolen Ved Kæret
 - Andre multihandicappede elever (fx på Skolen Ved Skoven)
 - Elever i 10. klasse

Forslag til indretning af det decentrale betalingsansvar (fortsat)

- Størrelsen af de decentrale specialundervisningsmidler
 - 58,5 mio. kr.
 - Svarer til skolernes samlede merudgift (og den tilsvarende centrale besparelse)
 - Ved det aktuelle antal specialundervisningselever, og
 - De foreslåede takster og undtagelser
- Tidshorisont for implementering
 - De foreslåede takster indføres over to år på grund af store økonomiske forskydninger mellem skolerne
 - Dvs. halv takst i skoleåret 2025/2026 og fuld takst fra og med skoleåret 2026/2027

Fordelingsnøgle for de decentrale specialundervisningsmidler

Index100s specialundervisningsnøgle

- Udgangspunkt:
 - Skolernes udgift til segregeringstakst vil variere pga. forskellig elevsammensætning
 - Derfor skal skolernes tildeling pr. elev også være forskellig
- Fokus:
 - Skolernes objektive specialundervisningsbehov
 - Dvs. hvor mange specialundervisningselever hver skole forventes at skulle betale for, hvis alle elever mødes af den samme visitationspraksis

Tre trin i beregningen af det objektive specialundervisningsbehov

1. Mønstre i visitationen til specialundervisning på landsplan
2. Individuelle sandsynligheder for at modtage specialundervisning
3. Gennemsnitlige sandsynligheder for kommunen, de enkelte skoledistrikter og folkeskoler



Trin 1: Mønstre i visitationen på landsplan



Den statistiske model

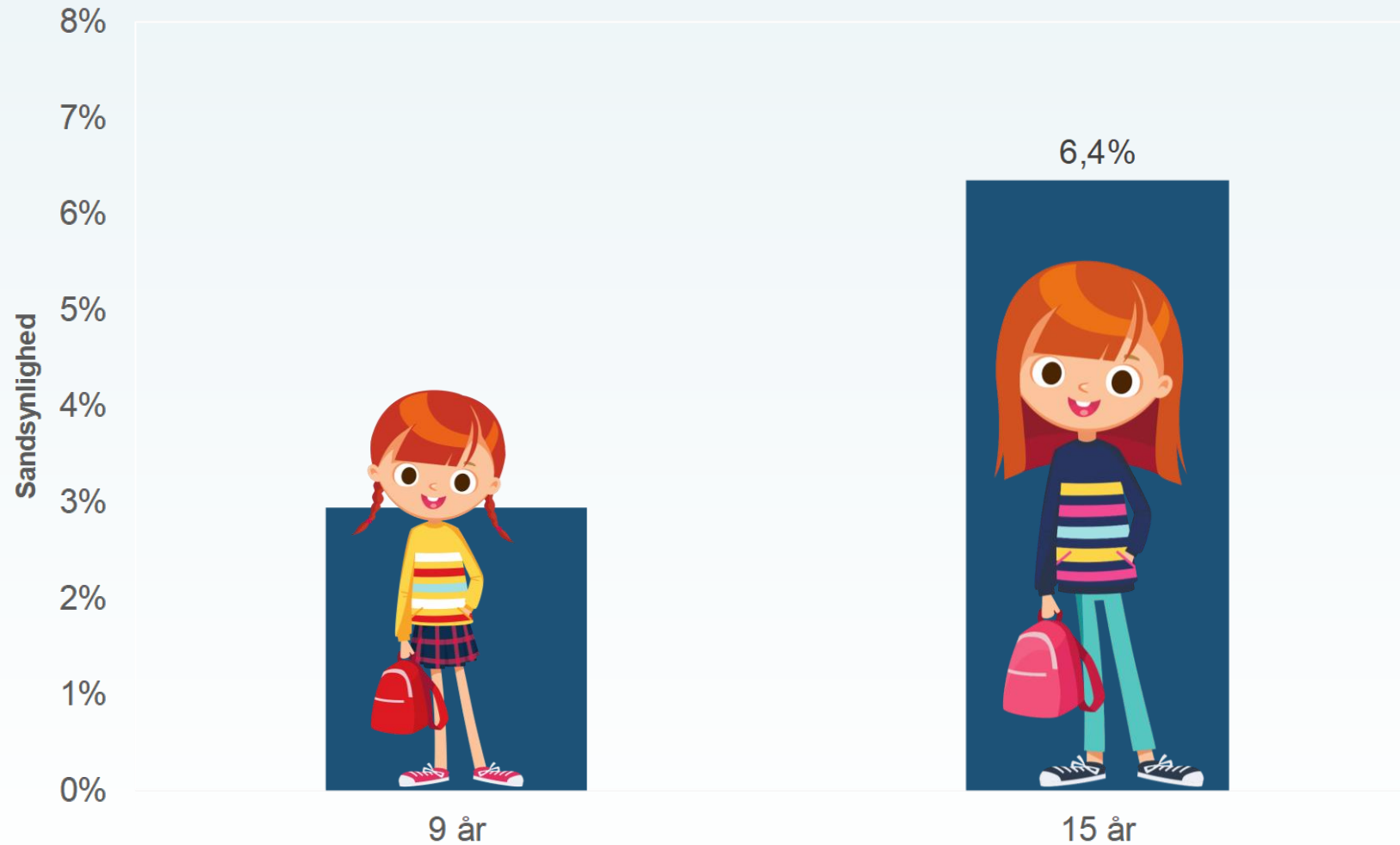
Det vi ønsker at forklare:

- Elevernes sandsynlighed for at modtage specialundervisning

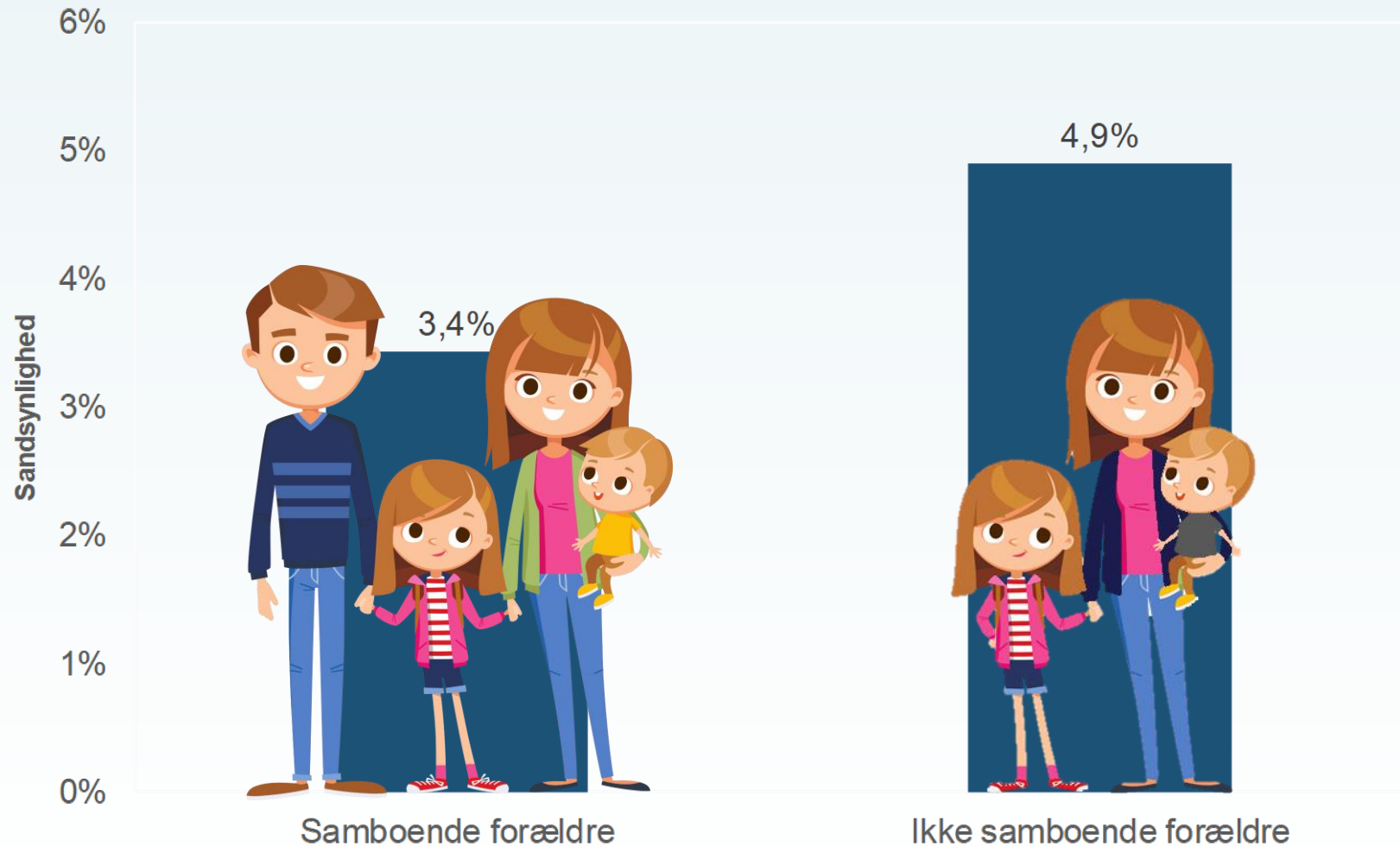
De individforhold vi bruger i forklaringen – i alt ca. 60 forhold:

Forhold ved eleven	Forhold ved forældrene og familien
<ul style="list-style-type: none"> • Køn • Alder • Oplysninger vedrørende fødsel • Alder ved skolestart • Anbragt • Sundhedskontakter: <ul style="list-style-type: none"> ○ Somatiske diagnoser ○ Psykiske diagnoser ○ Kontakter til almenpraktiserende læge ○ Indlæggelser ○ Speciallægekontakter 	<p><u>Forældre</u></p> <ul style="list-style-type: none"> • Alder ved barnets fødsel • Indkomst • Uddannelsesniveau • Jobprestige • Beskæftigelsesstatus • Sundhedskontakter <p><u>Familieforhold</u></p> <ul style="list-style-type: none"> • Antal børn i familien • Barnets nummer i børneflokk • Samboende forældre • Enlig • Skilt eller enke(mand) • Mindst en af forældrene er døde

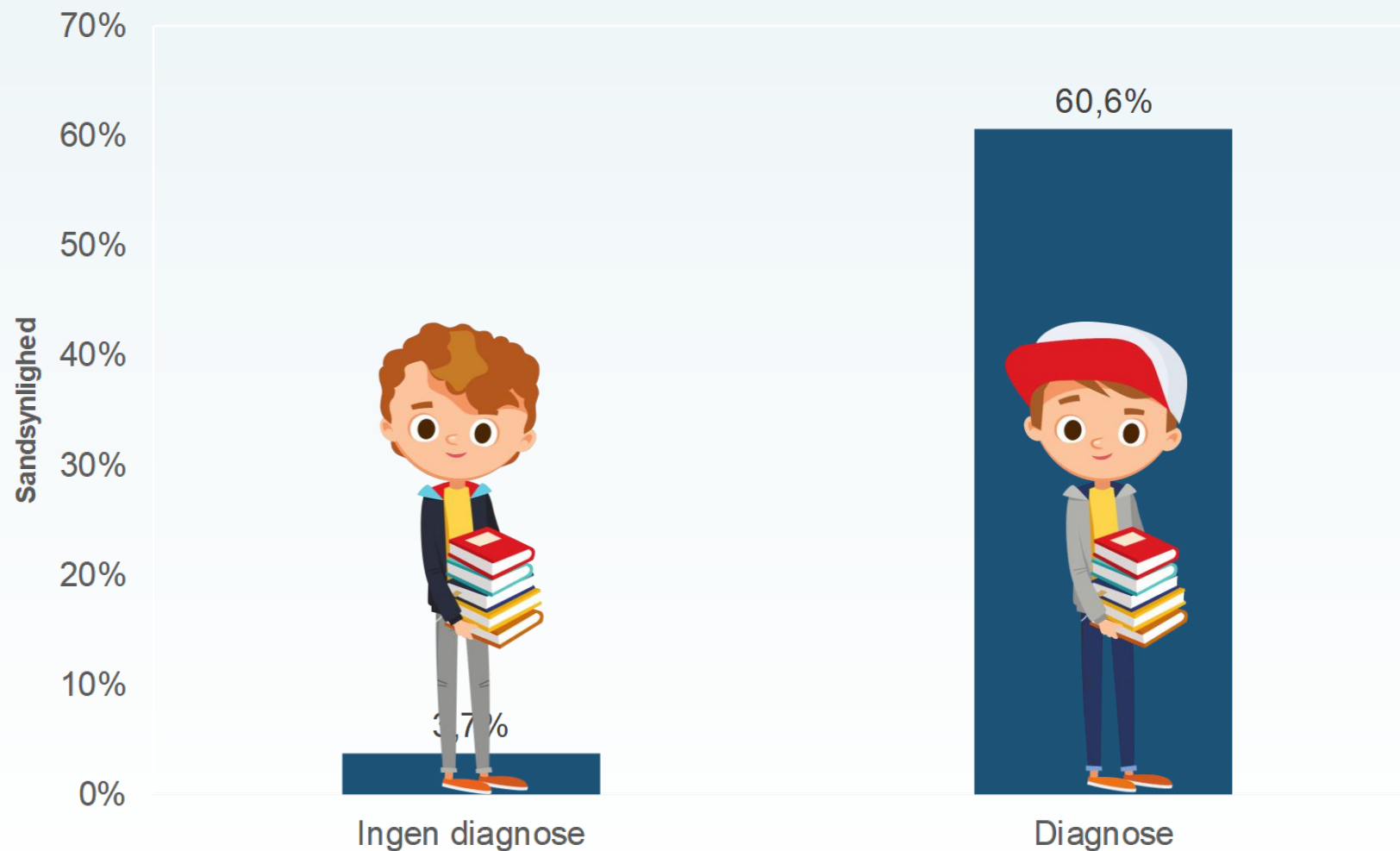
Betydningen af alder



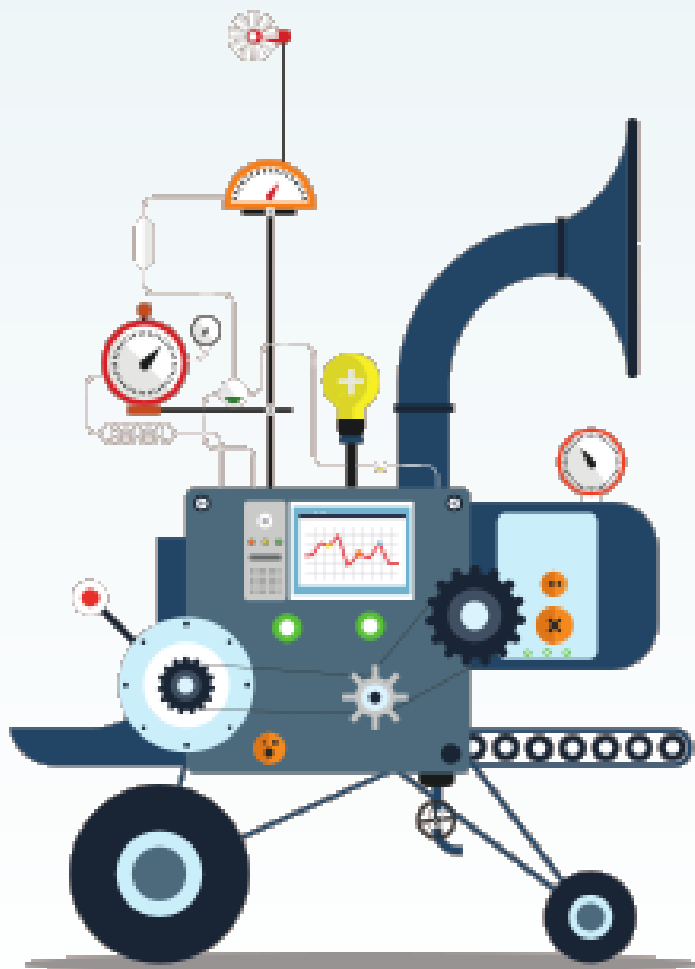
Betydningen af samboende forældre



Betydningen af asperger- eller autismediagnose inden skolestart



Trin 2: Individuelle sandsynligheder



%

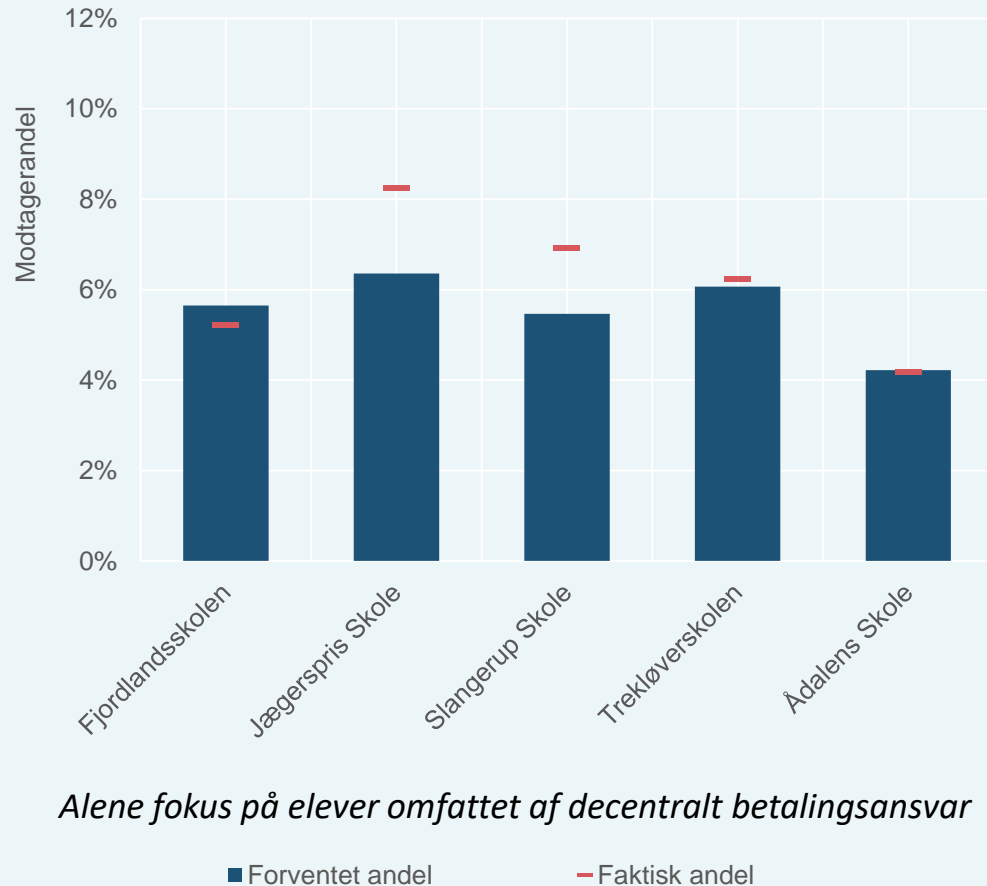


Styrker ved Index100-modellen

- Faktuelt grundlag for kriterier og vægte
 - Farvel til blinde antagelser samt udokumenterede kriterier og vægte
- Afspejler faktiske mønstre i visitationen
 - Dvs. den gennemsnitlige faglige vurdering blandt hundredvis af fagpersoner

Forventet og faktisk visitation til specialundervisning

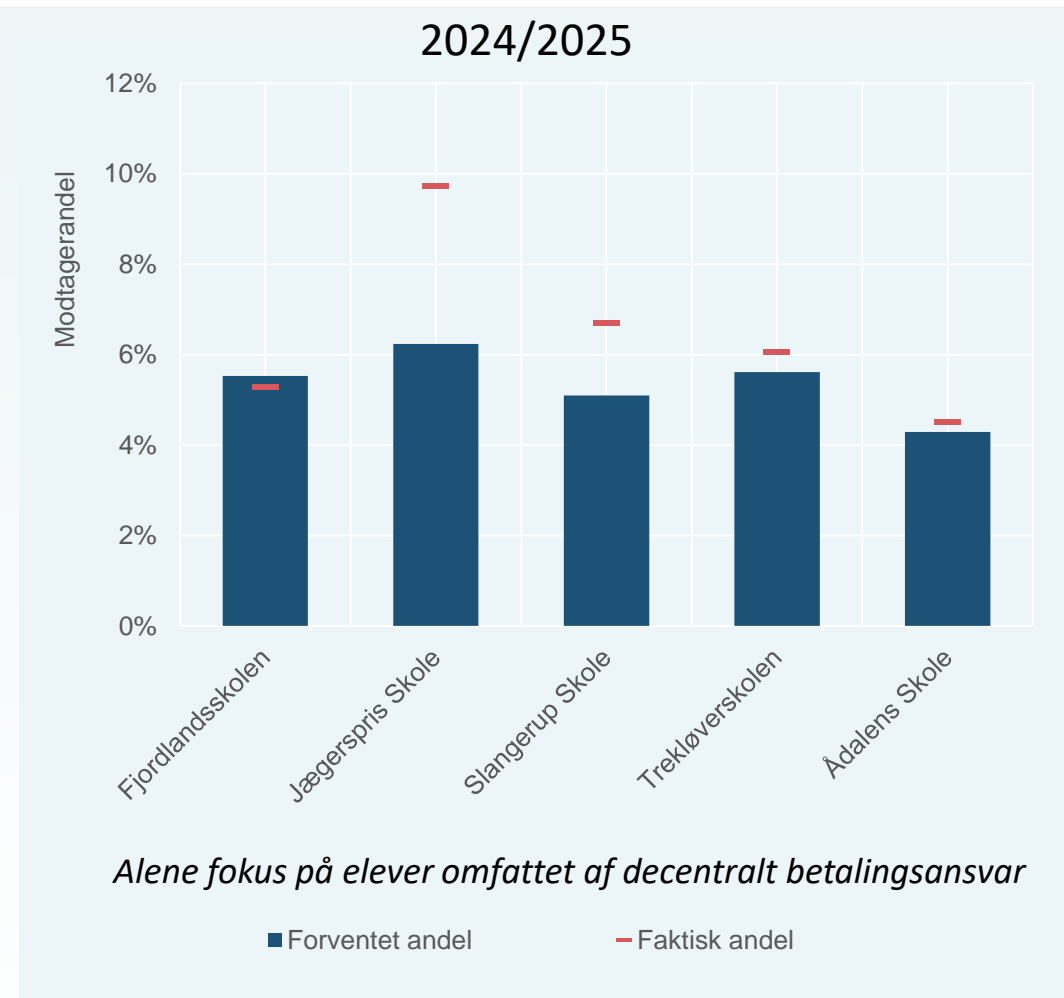
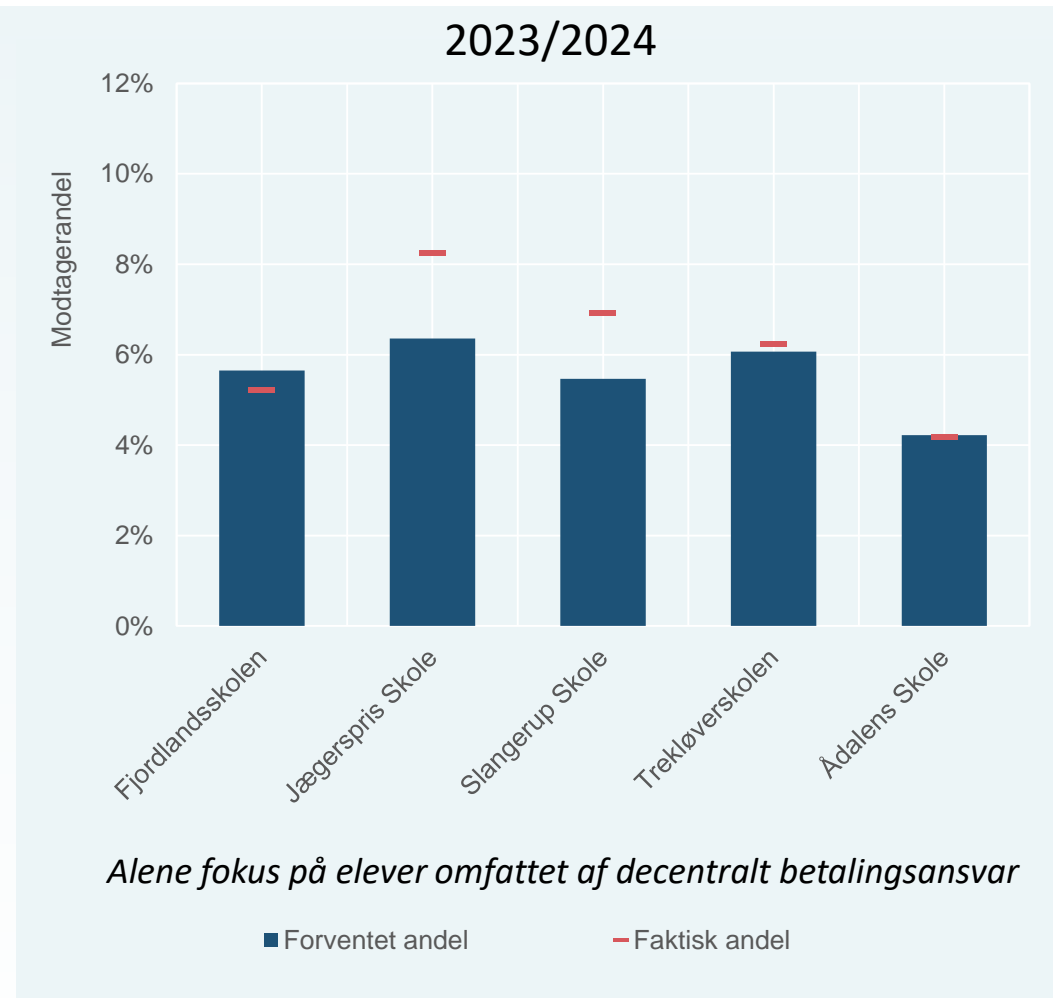
2023/2024



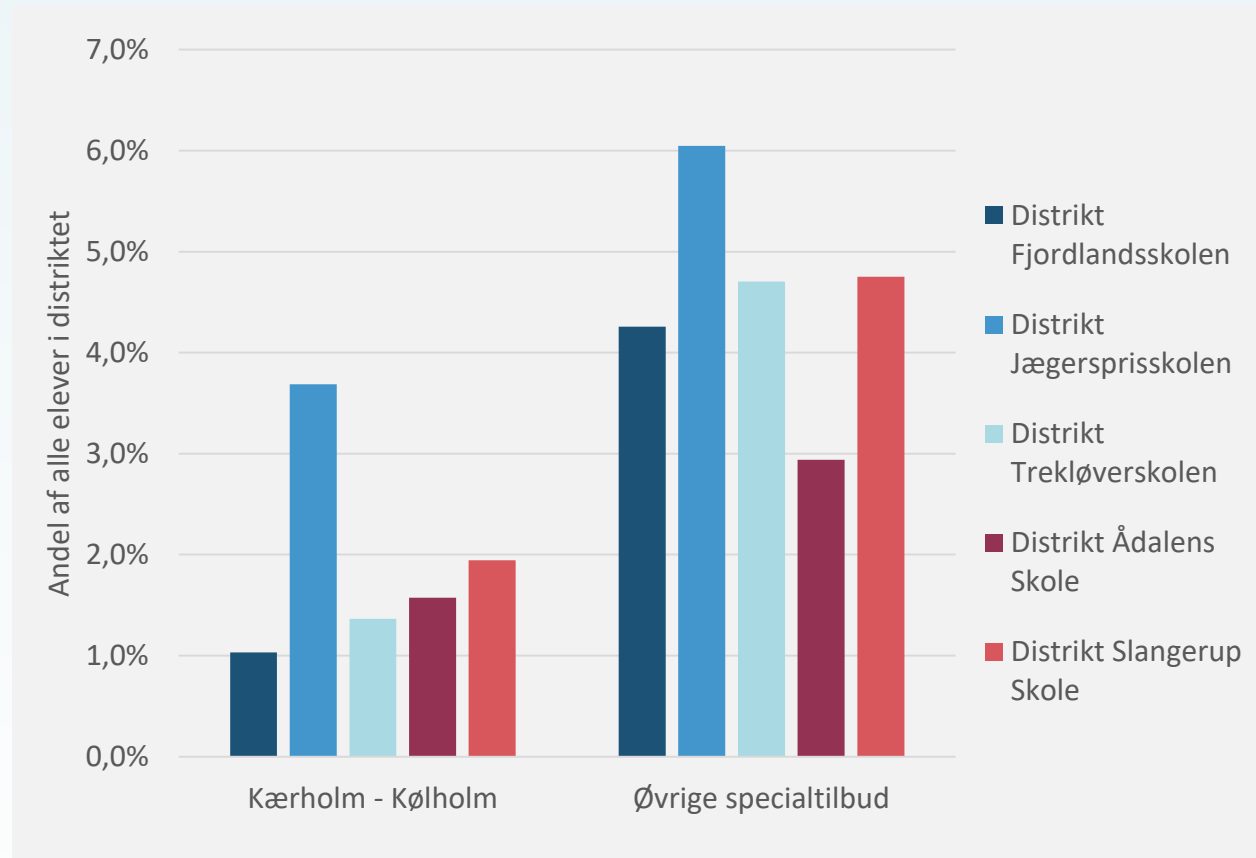
	2023/2024
Forventet specialundervisningsandel	6,2%
Faktisk specialundervisningsandel	7,9%
Specialundervisningsandel, landsplan	5,5%
Behovsindeks	112,4
Visitationsindeks	128,6

Fokus på alle specialundervisningselever i kommunen

Forventet og faktisk visitation til specialundervisning

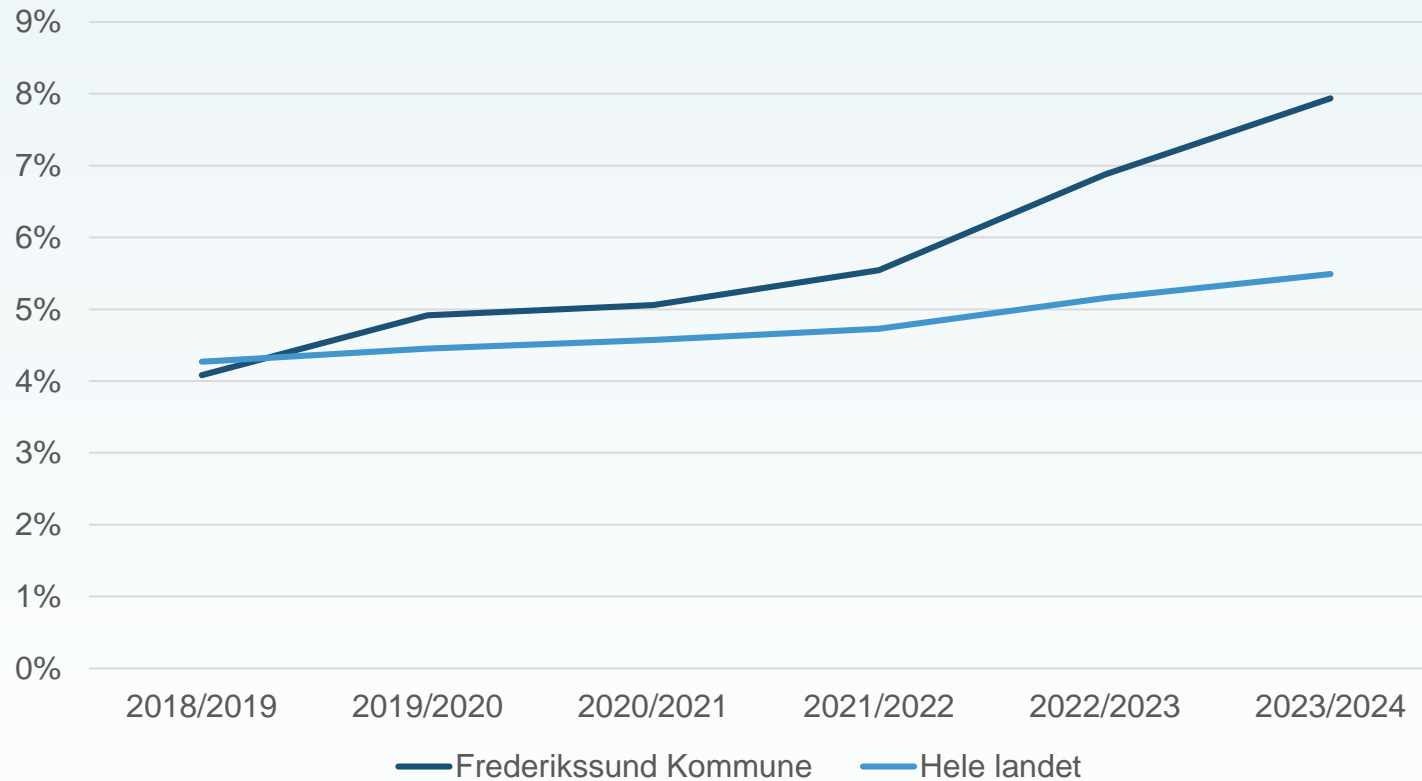


Mange elever fra distrikt Jægerspris på Kølholm



Alene fokus på elever omfattet af decentralt betalingsansvar

Stor stigning i Frederikssunds visitation til specialundervisning over tid



Tab og gevinster ved decentralt betalingsansvar for specialundervisningen

1.000 kr.	Distriktets andel af samlet elevtal	Andel af forventet antal specialundervisnings elever
Fjordland	16,7%	17,3%
Jægerspris	14,6%	17,1%
Slangerup	19,9%	19,1%
Trekløver	28,3%	29,9%
Ådalen	20,5%	16,5%
I alt	100%	100%

Tab og gevinster ved decentralt betalingsansvar for specialundervisningen

1.000 kr.	Distriktets andel af samlet elevtal	Andel af forventet antal specialundervisnings elever	Tildeling til betaling af segregeringstakst	Udgift til betaling af segregeringstakst
Fjordland	16,7%	17,3%	10.133	8.323
Jægerspris	14,6%	17,1%	10.001	13.456
Slangerup	19,9%	19,1%	11.168	12.474
Trekløver	28,3%	29,9%	17.513	15.212
Ådalen	20,5%	16,5%	9.669	9.019
I alt	100%	100%	58.484	58.484

Lav takst = 143.000 kr.

Høj takst = 225.000 kr.

Tab og gevinster ved decentralt betalingsansvar for specialundervisningen

1.000 kr.	Distriktets andel af samlet elevtal	Andel af forventet antal specialundervisnings elever	Tildeling til betaling af segregeringstakst	Udgift til betaling af segregeringstakst	Gevinst/tab på decentralt betalingsansvar	Pct. af samlet skolebudget ekskl. ledelse
Fjordland	16,7%	17,3%	10.133	8.323	1.810	4,6%
Jægerspris	14,6%	17,1%	10.001	13.456	-3.455	-13,8%
Slangerup	19,9%	19,1%	11.168	12.474	-1.306	-2,9%
Trekløver	28,3%	29,9%	17.513	15.212	2.301	5,2%
Ådalen	20,5%	16,5%	9.669	9.019	650	1,3%
I alt	100%	100%	58.484	58.484	0	0%

Lav takst = 143.000 kr.

Høj takst = 225.000 kr.

Afgang fra specialundervisning frem mod skoleåret 2026/2027

Skoledistrikt	Andel specialundervisningselever der går i 8. og 9. klasse
Distrikt Fjordland	44%
Distrikt Jægerspris	29%
Distrikt Trekløver	35%
Distrikt Ådalen	28%
Distrikt Slangstrup	45%

Socioøkonomisk tildeling i den almindelig undervisning

Tænkning bag

- Skolernes behov for ekstra pædagogisk personale til inklusionsindsatser, tolærerordninger mv. afhænger af den socioøkonomiske elevsammensætning
- To centrale spørgsmål:
 1. Hvor stor en pulje skal fordeles efter socioøkonomi?
 2. Hvilken nøgle skal puljen fordeles efter?

Den nuværende socioøkonomiske tildeling til almindelig undervisning

Midler til basisundervisning

Én underviser i hver klasse

- Fast udgift pr. klasse på hvert trin



Midler til ekstra pædagogisk personale

Ekstra pædagogisk personale



Socioøkonomi: 20,5 mio. kr. (35%)

- 7,5 mio. kr: Socioøkonomisk tildeling, nøgle baseret på seks kriterier fra Danmarks Statistik
- 13 mio. kr.: Inklusionspulje, nøgle baseret på historisk fordeling af elever med visiterede støttetimer

Øvrig basisdrift

- Ledelse og administration
- Øvrige driftsudgifter, fx til undervisningsmaterialer



Hvad driver behovet for ekstra pædagogisk personale?

- Index100: De forhold, som øger eleveres sandsynlighed for at blive segregeret, må også antages at øge behovet for særlige indsatser i den almindelige undervisning
 - Og dermed behovet for ekstra pædagogisk personale
- Derfor udgangspunkt i specialundervisningsnøglen
 - Med to væsentlige afvigelser:
 - Der regnes alene på socioøkonomien for de elever, som går på skolen
 - Aldersvariablen neutraliseres, så indskolingsbørn udløser samme tildeling som børn i udskoling – alt andet lige

Sammenligning af socioøkonomiske fordelingsnøgler

	Indeksværdi nuværende socioøkonomisk tildeling	Indeksværdi nuværende inklusions- tildeling	Samlet indeksværdi nuværende tildeling
Fjordland	73	137	114
Jægerspris	116	122	120
Slangerup	78	107	96
Trekløver	197	89	128
Ådalen	60	71	67

Indeks 100 = samme tildeling som
hvis efter elevtal
= dvs. gennemsnitlig
socioøkonomi

Sammenligning af socioøkonomiske fordelingsnøgler

	Indeksværdi nuværende socioøkonomisk tildeling	Indeksværdi nuværende inklusions-tildeling	Samlet indeksværdi nuværende tildeling	Indeksværdi på Index100s inklusionsnøgle
Fjordland	73	137	114	111
Jægerspris	116	122	120	116
Slangerup	78	107	96	91
Trekløver	197	89	128	118
Ådalen	60	71	67	82

Indeks 100 = samme tildeling som hvis efter elevtal
= dvs. gennemsnitlig socioøkonomi

Sammenligning af socioøkonomiske fordelingsnøgler

	Indeksværdi nuværende socioøkonomisk tildeling	Indeksværdi nuværende inklusions-tildeling	Samlet indeksværdi nuværende tildeling	Indeksværdi på Index100s inklusionsnøgle
Fjordland	73	137	114	111
Jægerspris	116	122	120	116
Slangerup	78	107	96	91
Trekløver	197	89	128	118
Ådalen	60	71	67	82
Gennemsnitlig difference ift. inklusionsindeks	30 point	18 point	7 point	0 point

Indeks 100 = samme tildeling som hvis efter elevtal
= dvs. gennemsnitlig socioøkonomi

Gennemsnitlig difference mellem de to nuværende nøgler:

- 44 point

Tab og gevinster på omlægning af den socioøkonomiske tildeling – uændret pulje

1.000 kr.	Nuværende tildeling med 15/85 pct. vægtning af socioøkonomi og elevtal	Nuværende inklusionstildeling ud fra historisk visitation	Nuværende tildeling i alt til ekstra pædagogisk personale
Fjordland	8.402	3.118	11.521
Jægerspris	5.990	1.853	7.844
Slangerup	11.090	3.179	14.269
Trekløver	11.280	2.270	13.550
Ådalen	13.261	2.599	15.860
Sum	50.023	13.020	63.043

Tab og gevinster på omlægning af den socioøkonomiske tildeling – uændret pulje

1.000 kr.	Nuværende tildeling med 15/85 pct. vægtning af socioøkonomi og elevtal	Nuværende inklusionstildeling ud fra historisk visitation	Nuværende tildeling i alt til ekstra pædagogisk personale	Ny tildeling ved uændret pulje på 20,5 mio. kr. til socioøkonomi / inklusion
Fjordland	8.402	3.118	11.521	11.406
Jægerspris	5.990	1.853	7.844	7.663
Slangerup	11.090	3.179	14.269	14.065
Trekløver	11.280	2.270	13.550	13.286
Ådalen	13.261	2.599	15.860	16.623
Sum	50.023	13.020	63.043	63.043

Tab og gevinster på omlægning af den socioøkonomiske tildeling – uændret pulje

1.000 kr.	Nuværende tildeling med 15/85 pct. vægtning af socioøkonomi og elevtal	Nuværende inklusionstildeling ud fra historisk visitation	Nuværende tildeling i alt til ekstra pædagogisk personale	Ny tildeling ved uændret pulje på 20,5 mio. kr. til socioøkonomi / inklusion	Gevinst / tab på ny tildeling til ekstra pædagogisk personale
Fjordland	8.402	3.118	11.521	11.406	-115
Jægerspris	5.990	1.853	7.844	7.663	-181
Slangerup	11.090	3.179	14.269	14.065	-204
Trekløver	11.280	2.270	13.550	13.286	-264
Ådalen	13.261	2.599	15.860	16.623	764
Sum	50.023	13.020	63.043	63.043	0

Frederikssund ift. fem tidligere Index100-kunder

	"Frie midler" pr. elev	Socioøkonomisk tildeling pr. elev	Pct. af "frie midler"
Frederikssund	18.500	6.500	35%
Randers	14.500	11.000	75%
Odense	11.000	5.000	46%
Kolding	9.000	4.500	49%
Esbjerg	8.500	7.500	91%
Viborg	5.000	3.500	71%

Frederikssund:

- Et relativt stort budget til ekstra pædagogisk personale
- En relativt lille andel fordeles efter socioøkonomi
- Nettoeffekt: Gennemsnitlig socioøkonomisk tildeling i kr. pr. elev

Tab og gevinster ved forskellige vægtninger af socioøkonomi

Forvaltningens forslag



1.000 kr.	Socioøkonomi 20,5 mio. kr., 35% af "frie midler"	Socioøkonomi 25 mio. kr., 43% af "frie midler"	Socioøkonomi 30 mio. kr., 52% af "frie midler"
Fjordland	-115	-33	59
Jægerspris	-181	-116	-44
Slangerup	-204	-289	-384
Trekløver	-264	-73	140
Ådalen	764	512	231