



**FREMTIDENS GRØNNE  
UDVIKLINGSKOMMUNE**  
**Planstrategi 2023**

## INDHOLDSFORTEGNELSE

**Forord** \_\_\_\_\_ **3**

**Klima- og naturhensyn  
tegner kommunens udvikling** \_\_\_\_\_ **4**

Stabile lokale fællesskaber \_\_\_\_\_ 7

Attraktiv og klimavenlig købstad \_\_\_\_\_ 11

Fjordlandet – vores rige natur \_\_\_\_\_ 14

Det gode erhvervs- og arbejdsliv \_\_\_\_\_ 17

**Proces og offentlighed** \_\_\_\_\_ **20**

**Planlægning siden sidst** \_\_\_\_\_ **21**



**FREMTIDENS GRØNNE  
UDVIKLINGSKOMMUNE**  
**Planstrategi 2023**  
FREDRIKSSUND  
KOMMUNE



# FORORD

---

Planstrategi 2023 præsenterer Byrådets strategi for Frederikssund Kommune. Her fortæller vi om vores mål for udviklingen af vores byer og landskaber. Samtidig er planstrategien og offentlighedsfasen omkring den en fortsættelse af den løbende dialog med borgerne om udviklingen af hele kommunen. Planstrategien står på skuldrene af kommunens arbejde med klima og natur. Planstrategien vil føre til en fuld revision af Kommuneplanen, som skal vedtages inden udgangen af 2025.

Kommuner skal efter lovgivningen udarbejde en planstrategi og en Agenda 21-strategi. Agenda 21-strategien skal forholde sig til mindre miljøbelastning og fremme af bæredygtig udvikling. I Planstrategi 2023 er Klima den grønne tråd. Derfor er temaer fra Agenda 21-strategi indarbejdet i planstrategien.

I Frederikssund Kommune er vi i dialog med borgere og erhvervsliv hver dag. Derfor vil vi også gerne i dialog med jer om planstrategien.

*God læselyst*

# Klima er den grønne tråd

---

Frederikssund Kommune er inde i en positiv udvikling. Vi tiltrækker nye borgere og nye erhverv og det kræver boliger og erhvervsbygninger samt veje, idrætsfaciliteter, børneinstitutioner og andre faciliteter, som understøtter det gode hverdagsliv.

I planlægningen for kommunens udvikling tages stilling til, hvor og hvad der skal bygges. Den grønne omstilling, klimatilpasningen og beskyttelsen af landskaber og natur er den grønne tråd i planlægningen.

Byrådet har vedtaget ambitiøse mål for bosætningen i kommunen, for den grønne omstilling og for klimatilpasningen, som planlægning skal bidrage til at koordinere og realisere.

Den grønne omstilling er i gang. Vi omstiller vores energiforbrug fra fossile brændsler og arbejder med at finde plads til den vedvarende energi. Vi bygger tættere byer og erhvervsområder og inddrager mindre natur til byformål. Vi ændrer måden vi transporterer os på. Vi understøtter biodiversiteten. Alt sammen for at mindske klimaforandringerne og bevare og udbygge naturværdierne.

## MÅLSÆTNINGER

Byrådet har vedtaget en række planer og strategier, som har ambitiøse målsætninger for kommunens grønne omstilling. De danner baggrund for planstrategien:

**I 2050 skal vi være 65.000 indbyggere**  
(Bosætningsstrategi 2021)

**Vi vil reducere CO<sub>2</sub>-udledningen med 80% i 2030**  
(Klimaplan 2045)

**Vi vil være CO<sub>2</sub>-neutrale i 2045**  
(Klimaplan 2045)

**Vi vil bevare og udvikle naturområder og bidrage til at øge biodiversiteten**  
(Naturstrategi 2022)

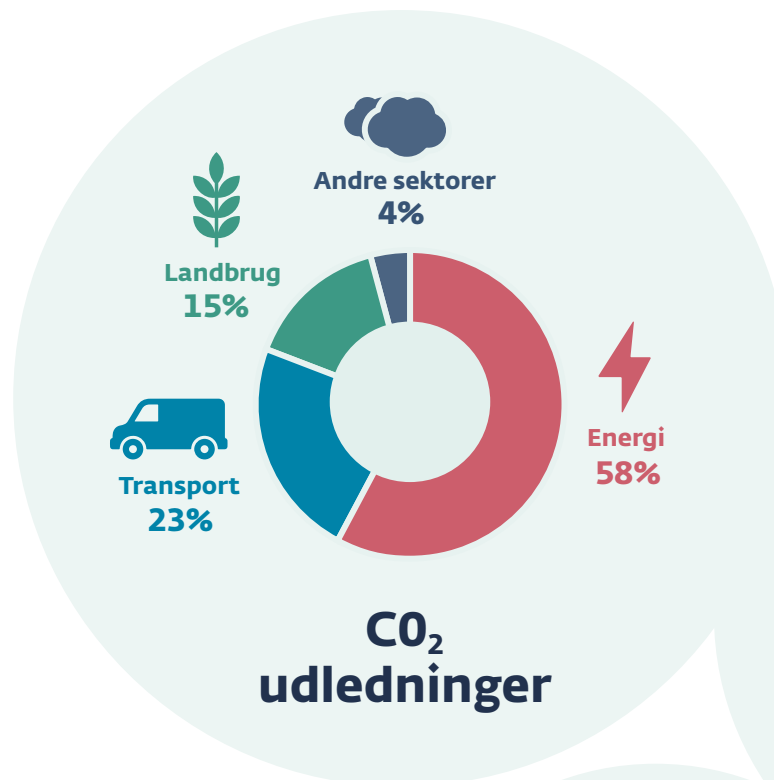
**Vi vil gennemføre de igangværende kystbeskyttelsesprojekter ved Hyllingeriis, Kulhuset og Frederikssund Nord senest i 2026**  
(Klimaplan 2045)

Samtidig er vi ved at ruste os til de klimaforandringer, som vi ved kommer med et varmere og vildere vejr. Vi skal blandt andet sikre os mod oversvømmelse fra havvandsstigninger, regnskyl og stigende grundvand.

På de følgende sider præsenterer Byrådet 4 temaer, som er og fortsat skal være centrale i udviklingen af kommunen:

- **Stærke lokale fællesskaber**
- **Attraktiv og klimavenlig købstad**
- **Fjordlandet – vores rige natur**
- **Det gode erhvervs- og arbejdsliv**

Byudviklingen og den grønne omstilling sker i et samarbejde med borgere, virksomheder, foreninger og investorer. Der er stor lyst til at investere i vores kommune og vi har aktive borgere, som gerne yder en indsats for deres lokalområde. Det hilser vi velkommen! Sammen kan vi indfri målene.



**46.113**  
indbyggere

1. januar 2023

Befolkningstallet er steget med knap 4% fra 2015 til 2023.

**4%**

**1/2 meter**

Vandstanden i Roskilde Fjord ventes at stige med ca. ½ meter frem til 2070

## Klimarigtige boliger på vej

Det er besluttet at bygge boliger i Vinge, der skal vise at klimabelastningen fra boligbyggeri kan reduceres fra 10 til 2,5 kg CO<sub>2</sub>e/m<sup>2</sup>/år.



Illustration af klimarigtige boliger i Vinge udarbejdet af ADEPT for Ikano Bolig

# STÆRKE LOKALE FÆLLESSKABER

## Vi vil

- Understøtte lokale initiativer og en fortsat udvikling, der er med til at skabe levende og forskelligartede byer med fællesskaber og et rigt kultur- og fritidsliv.
- Skabe rammer for, at kommunen har et bredt boligudbud med muligheder for alle.
- Medtænke bæredygtighed og klimatilpasning, når lokalsamfund udvikles.
- Arbejde for gode trafikforbindelser fra attraktive, lokale trafikknudepunkter



Frederikssund Kommune har levende byer og stærke lokalsamfund. I de forskellige lokalsamfund er der aktive ildsjæle og nære fællesskaber, som skaber liv i byer og landsbyer og gør det til gode steder at leve, bo og arbejde. Man kan bo på landet, i et lille lokalsamfund med stærkt sammenhold midt i smukke landskaber eller man kan bo i en større by med kort afstand til skole, butikker og flere fritidstilbud. Der er virkelig mange muligheder for et aktivt kultur- og fritidsliv, hvis man bruger alle kommunens faciliteter på tværs af kommunen. Også arbejdslivet kan bidrage til stærke lokalsamfund og ikke kun via lokale arbejdspladser. Borgere, som har mulighed for hjemmearbejde, kan etablere nye lokale arbejdsfællesskaber, hvor man mødes i samme lokaler og bliver kolleger selvom man arbejder i hver sin virksomhed.



Næsten  $\frac{3}{4}$  af borgerne bor i 4 større byer. Befolkningstallet stiger mest i de større byer, men er også stigende i landsbyerne.



Alle 4 større byer har bibliotek, musikundervisning og idrætsfaciliteter samt mulighed for at handle og drive erhverv.

## STÆRKE LOKALE FÆLLESSKABER

I de kommende år skal farten op på den grønne omstilling. Vi skal i fællesskab med lokalsamfundene afprøve løsninger, som giver nye muligheder lokalt og f.eks. gør det lettere at vælge cyklen og samkørsel til. Det kan f.eks. være grønne stiforbindelser, el-lademuligheder for biler og cykler eller hjemmearbejde og lokale kontorfællesskaber, som reducerer transporten. Også i boligers og virksomheders energiforbrug vil der ske ændringer. Nogle kan få fjernvarme i stedet for gas – andre steder er egen eller fælles eldreven varmepumpe den bedste mulighed. Mange af de grønne løsninger vil kræve at vi bruger ressourcerne i lokale fællesskaber.

## Gode trafikforbindelser fra attraktive, lokale trafikknudepunkter

Det skal være attraktivt at vælge den kollektive trafik til. Bedre muligheder for parkering, indkøb, opladning af elcykel mv. i forbindelse med busholdepladser kan gøre det mere attraktivt at bruge den kollektive trafik og samtidig tilføre nye funktioner og nyt liv til mødesteder, der allerede findes.

Kulhuscykelstien – her et billede af nogle af de mange cyklister, der deltog i indvielsen.



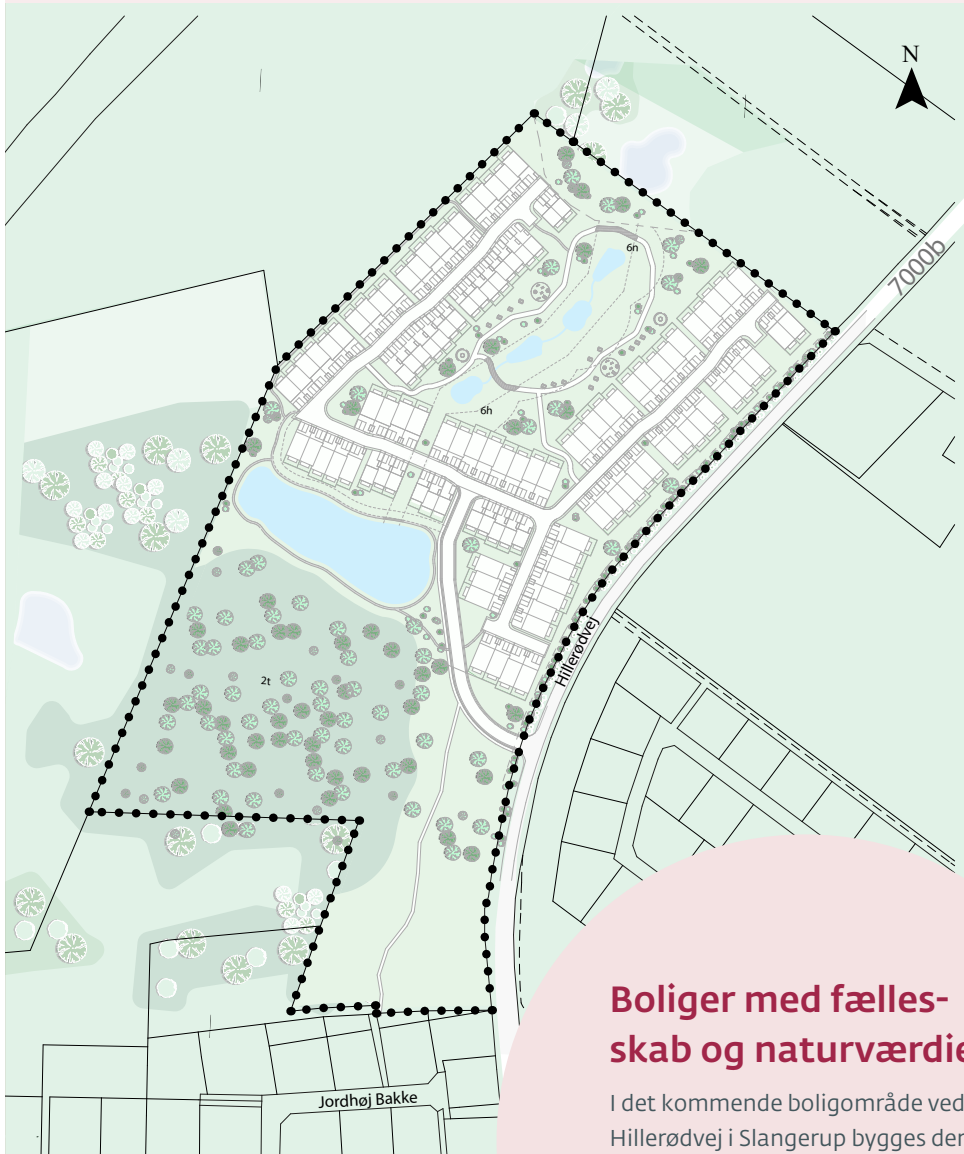
## Vi gør det attraktivt at cykle

Byrådets mobilitetsplan 2023 sigter mod at overflytte mest muligt transport til grønne transportformer. I 2023 blev en ny cykelsti på 7 km mellem Kulhuse og Jægerspris indviet.



Trafikknudepunktet i Slangerup lige ved dagligvarebutikkerne rummer bl.a. cykelstativer, busholdeplads, samkørselsplads og læ til ventetiden





Plan over kommende boligområde ved Hillerødvej

### Boliger med fællesskab og naturværdier

I det kommende boligområde ved Hillerødvej i Slangerup bygges der rækkehuse med små haver tæt omgivet af store fællesarealer med mødesteder for området beboere, stiforbindelser og beskyttet natur.

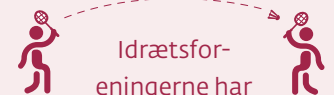


Sønderby Kultur- og bryghus

### Frivillige kræfter har skabt kultur- og bryghuset i Sønderby

Borgere i Sønderby har sammen skabt et nyt kultur- og bryghus i en nedlagt butik. Der er skabt et nyt fællesskab i byen og samtidig er beboelsedelen ført tilbage til sit originale udseende med stråtag.

**19.000**



Idrætsforeningerne har 19.000 medlemmer alt i alt.



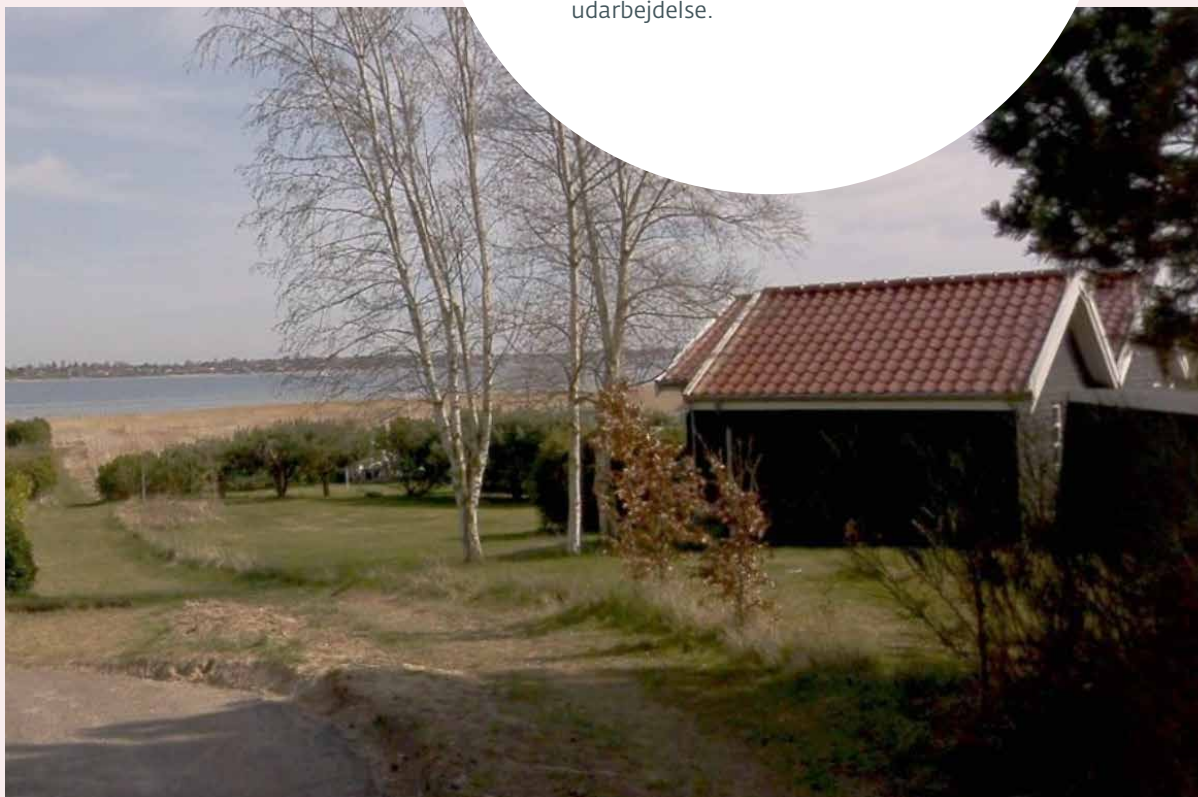
Jægerspris Kraftvarmeværk flytter produktion baseret på naturgas til en varmepumpe.

## Lokale fjernvarmeselskaber omstiller til grøn produktion

Lokale fjernvarmeselskaber etablerer ny ikke-fossil varmforsyning i Vinge, Store Rørbæk og den sydlige del af Frederikssund. Varme fra spildevand udnyttes til fjernvarme i Frederikssund og varmeselskaberne i Skuldelev og Jægerspris omstiller varmeproduktionen væk fra fossile brændsler.

## Kysterne sikres mod klimaforandringer

Sommerhusområdet Hyllingeriis har i samarbejde med kommunen udarbejdet et forslag til beskyttelse af området mod stormflod, som er sendt i høring i 2023. Flere lignende projekter, hvor kommunen hjælper borgerne i gang med at kystbeskytte deres ejendomme er under udarbejdelse.



Sommerhusområdet Hyllingeriis beskyttes mod oversvømmelse fra Roskilde Fjord. Foto: COWI

# ATTRAKTIV OG KLIMAVENLIG KØBSTAD

## Vi vil

- Understøtte og fortsat udvikling i Frederikssund By, så der er grundlag for en høj kvalitet i tilbud til alle kommunens borgere indenfor kultur, handel og sundhed.
- Bevare og udbygge købstadens bykvaliteter.
- Skabe rammer for en levende og klimatilpasset købstad for alle aldre ved at styrke byens grønne og blå rum og ved at etablere gode forhold for gående og cyklister.
- Udvikle bymiljøet omkring ungdomsuddannelserne og sikre plads til fællesskaber – sammen med de unge, Campusrådet og byens kultur- og byaktører.

### Nybyggeri skal udnytte stedets naturværdier

Det store kastanjetræ ved Kocksvej 28 er bevaret

Frederikssund er en by med en rigtig købstadsstemning og samtidig også en moderne by, som er attraktiv at bo i. Byens midten har et bredt udvalg af butikker og arbejdspladser, der sammen med restauranter og caféer giver liv i byen. Men ligesom i mange andre mellemstore byer har nethandel og konkurrence fra de største byer betydet, at der ikke er så meget byliv i gågaden, som der har været. Byrådet har fokus på at fastholde og styrke byens attraktion og vil i den kommende tid samarbejde med byens brugere og andre interessenter om at styrke bylivet.

  
**900**

Der er bygget godt 900 boliger i kommunen i årene 2019-2022. ¾ af dem er bygget i Frederikssund By.

  
**2000**

Vinge ventes at vokse med næsten 2.000 borgere over de næste 5 år.



Der er mange, der gerne vil bo i Frederikssund tæt nok på hovedstaden til at få glæde af et stort arbejdsmarked og kulturelle tilbud og langt nok fra storbyen til at opleve fred, ro og natur. Nogle af de nye beboere flytter ind i nye tætte boligområder, som der er blevet plads til, fordi en erhvervsvirksomhed er flyttet eller ophørt. Andre af de nye beboere flytter ind i Vinge, som både er sin egen by, men samtidig har let adgang til Frederikssund By, der kan nås på cykel og til fods ad grønne stier eller med toget på 3 minutter.

Det er borgeres og investorers initiativ og virkekrang, der først og fremmest står bag Frederikssund Bys stærke udvikling.



Kocksvej 4 er udpeget som bevaringsværdig og er netop blevet restaureret.

### Bevaring af gamle huse er vigtigt for købstadsmiljøet

Smukke gamle huse med historie bidrager til atmosfæren i byen. Samtidig er det mere bæredygtigt at bevare frem for at bygge nyt.

Nye lejligheder på Lærkevej 1 overfor Sillebrotcenteret



### Vi bygger tæt for at få en stærk og levende købstad

Der bygges mange nye, moderne lejligheder i midten af Frederikssund. I 2023 og 2024 flytter nye beboere ind i store boligprojekter på Kirkegade, Kocksvej og Græse Strandvej.



9%

Frederikssund By og Vinge giver mulighed for en livsstil med mindre bilafhængighed. 9% af husstandene i Frederikssund By har ikke bil.



700.000

Mere end 700.000 steg på S-toget i Frederikssund i 2022. Mere end 130.000 steg på S-toget i Vinge i 2022.



Fra Slangerup, Jægerspris og Skibby går 45% af alle interne rejser i kommunen til Frederikssund By.

Naturen og vandet er en del af at bo i Frederikssund By og nærheden til naturen er et rækplaster for både nytillflyttere og lokale. Græse og Sillebro Ådale samt Kalvøen ud til fjorden giver rige muligheder for naturoplevelser på land, og lystbådehavnene og kulturhavnen mm. tilbyder rige muligheder for oplevelser på og i vand. Det er let at leve et sundt og aktivt liv i Frederikssund.

## Vi skaber nye muligheder for kultur- og fritidslivet

Frederikssund By får et nyt Kultur- og Havnebad i år og vi bygger et Maritimt Center til glæde for de mange borgere og besøgende, som nyder at færdes på fjorden.



## Grønne opholdsarealer giver livskvalitet

I kvarterer i byens udkant er der gode muligheder for grønne mødesteder i bebyggelserne – som her i Deltakvarteret i Vinge. I midtbyens etageboliger er der ofte begrænset plads til grønne fællesarealer, så her er det vigtigt, at der suppleres med gode forbindelser til byens mange offentlige, grønne arealer på Bløden, Kalvøen, ved fjorden og i ådalene.

Deltakvarteret er sikret mod kraftige regnskyl. Samtidig er arealet ved søen et attraktivt opholds- og mødested.

Kultur- og havnebad ud for Tippen i Frederikssund (Illustration af Christensen & Co)

# FJORDLANDET – VORES RIGE NATUR

## Vi vil

- Værne om og styrke vores mangfoldige natur med sammenhængende naturområder og smukke landskaber med udsigtspunkter og kulturarv.
- Understøtte et aktivt fritidsliv med naturoplevelser omkring fjordene og i landområderne.
- Styrke muligheden for bynære naturoplevelser.
- Bruge landskabets muligheder for at håndtere klimaforandringer og reducere klimaftrykket.

Frederikssund Kommune er udsignet med en rig, smuk og varieret natur og der er mange muligheder for at komme ud i naturen over hele kommunen. Nordskoven nord for Jægerspris Slot er stor nok til at give plads til både heldagsturen med madpakke og rygsæk og den lille hyggelige eftermiddagskovtur, der måske slutter ved isboderne i Jægerspris. Roskilde Fjord og Selsø Sø tiltrækker titusindvis af fugle, som kan opleves, sejlede på vandet eller fra sø- og fjordbredderne. Kommunens nye Naturstrategi sætter fokus på at bevare og udvikle naturområder og bidrage til at øge biodiversiteten – også i byerne. Der skal være nem adgang til naturoplevelser.



Kommunal naturpleje med kvæg ved Lille Rørbæk Enge i samarbejde med lodsejer og dyreholder.

## Vi sikrer pleje af naturarealer

Mange naturområders biodiversitet er afhængige af afgræsning f.eks. med kvæg. Lave lyskrævende planter og de insekter, der lever sammen med dem forsvinder, hvis græsset får lov at blive højt eller de skygges væk af træer og buske.

Kommunen rummer **4 strengt beskyttede internationale naturområder**. Det største dækker Roskilde Fjord, Nordskoven, Selsø Sø, Skuldelev Ås mm.

**79%**

af borgerne i Frederikssund Kommune har 3 km eller kortere til vandet.



**56%**

af kommunens areal er landbrugsarealer



Frederikssund Kommunes naturområder skal bevares og udvikles, så vi bremser tabet og øger biodiversiteten. Kommunen ejer en række arealer i smukke ådale og andre åbne naturområder og sørger i samarbejde med lokale landmænd for græsning, som sikrer, at det naturlige dyre- og planteliv bevares. Andre naturarealer ejes af private og her skal plejen og adgangen til naturarealerne sikres i et samarbejde mellem lodsejeren og kommunen. Nye skovrejsninger bidrager til klimaindsatsen, beskytter grundvandet og forbinder naturområder til gavn for plante- og dyrelivet.

Med klimaændringernes større skybrud og højere grundvandsstand får vi også brug for, at landskaberne kan holde mere vand tilbage, så det ikke skaber oversvømmelser. Rigtigt udnyttet kan det øge biodiversiteten og give nye naturkvaliteter og oplevelsesmuligheder.



# 1/5

Mere end 1/5 af kommunens areal er beskyttet natur.



### Ny skov på vej



Nyt regnvandsbassin i Vinge.



### Regnvandsbassiner med merværdi

Et regnvandsbassin er et teknisk anlæg, der skal rense og forsinke regnvand. Men det kan godt se ud som en sø, så vandet og omgivelserne bliver en attraktion.

Nordmandsskoven ved Skibby blev plantet i 2018. I 2023 udvides skoven, så den bliver dobbelt så stor. Hørup Skov ved Slangerup udvides også løbende med nye arealer.

## FJORDLANDET – VORES RIGE NATUR

I store dele af Frederikssund Kommune produceres fødevarer. Landbruget sikrer samtidig, at landskaberne holdes åbne med fine udsigter til gravhøje, landsbyer, kirker, skovbryn og fjorde. I fremtiden vil vi se mere produktion af energi i landskabet. Vindmøller og solceller skal medvirke til, at vi kan omlægge vores energiforbrug til vedvarende og CO2-fri energikilder.



Havørnen yngler i skovområder ud til Roskilde Fjord og kan ofte ses svæve over fjorden



Bredvig Sø var tidligere en drænet mark. Nu er den et yngle- og rasteområde for fugle.

### Sammen skaber vi nye naturværdier og oplevelsesmuligheder

Bredvig Sø ved Selsø er en fantastisk fuglelokalitet, som kan opleves fra den ny-etablerede sti. Søen hjælper samtidig med at fjerne kvælstof fra vandet, så Roskilde Fjord bliver renere. Ved Møllekrogen lige i nærheden er der kanoer, som man kan låne til en tur på fjorden. De nye muligheder er skabt i samarbejde med lokale kræfter, lodsejere og Nationalparken Skjoldungernes Land.

### Vi passer på naturområderne

Roskilde Fjord er internationalt naturbeskyttelsesområde. Her skal tages et stort hensyn til naturen. Vi skal undgå at forstyrre fuglelivet på fjorden, på holmene og på kysterne, men det betyder også, at der er muligheder for store naturoplevelser. Naturbeskyttelsesområdet omkring fjorden er yngleområde for blandt andet klyde, fjordterne, havterne, sortspætte, hvepsevåge og havørn.



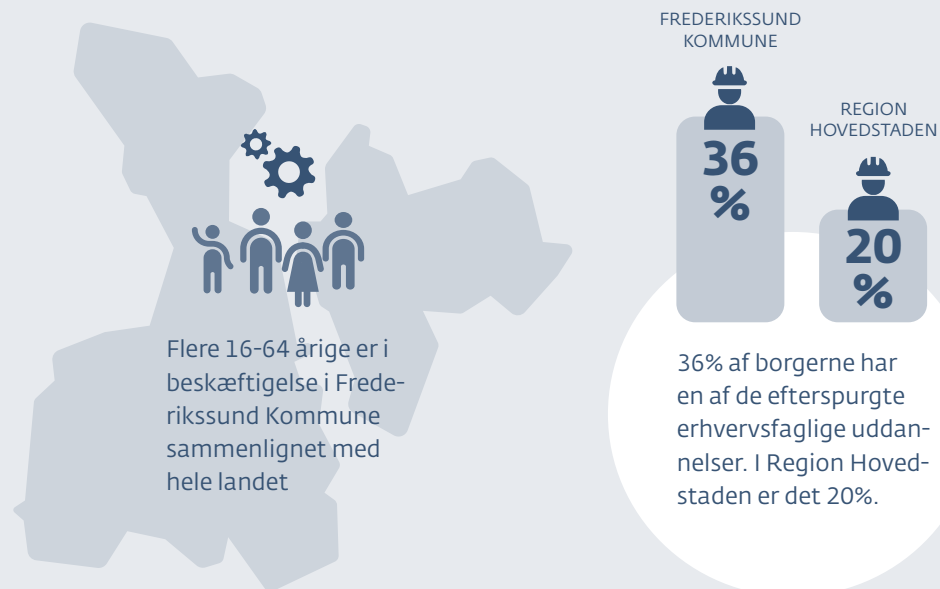
# DET GODE ERHVERVS- OG ARBEJDSLIV

## Vi vil

- Fremme samarbejde og partnerskaber med erhvervslivet for at sikre alsidige og attraktive uddannelser og arbejdspladser.
- Planlægge for nye erhvervsområder, så det er muligt at tiltrække nye virksomheder til kommunen.
- Arbejde for udviklingsmuligheder i eksisterende erhvervsområder og evt. omdanne erhvervsområder, hvor erhvervsfunktioner ophører.
- Arbejde for bedre trafikale og digitale forbindelser.
- Indgå i partnerskaber med erhvervslivet, forsyningselskaber og andre relevante interessenter på klima- og energiområdet.

I Frederikssund har vi mange stærke virksomheder – både store og små – og en arbejdsstyrke med en god sammensætning af kvalifikationer. Det danner basis for det gode arbejdsliv i kommunen og for at virksomhederne kan vokse. Det kan være i form af udvidelse af byerne ud i landskabet. Det kan også være ved at sikre bedre muligheder for at udbygge virksomheder i de erhvervsområder, som vi allerede har.

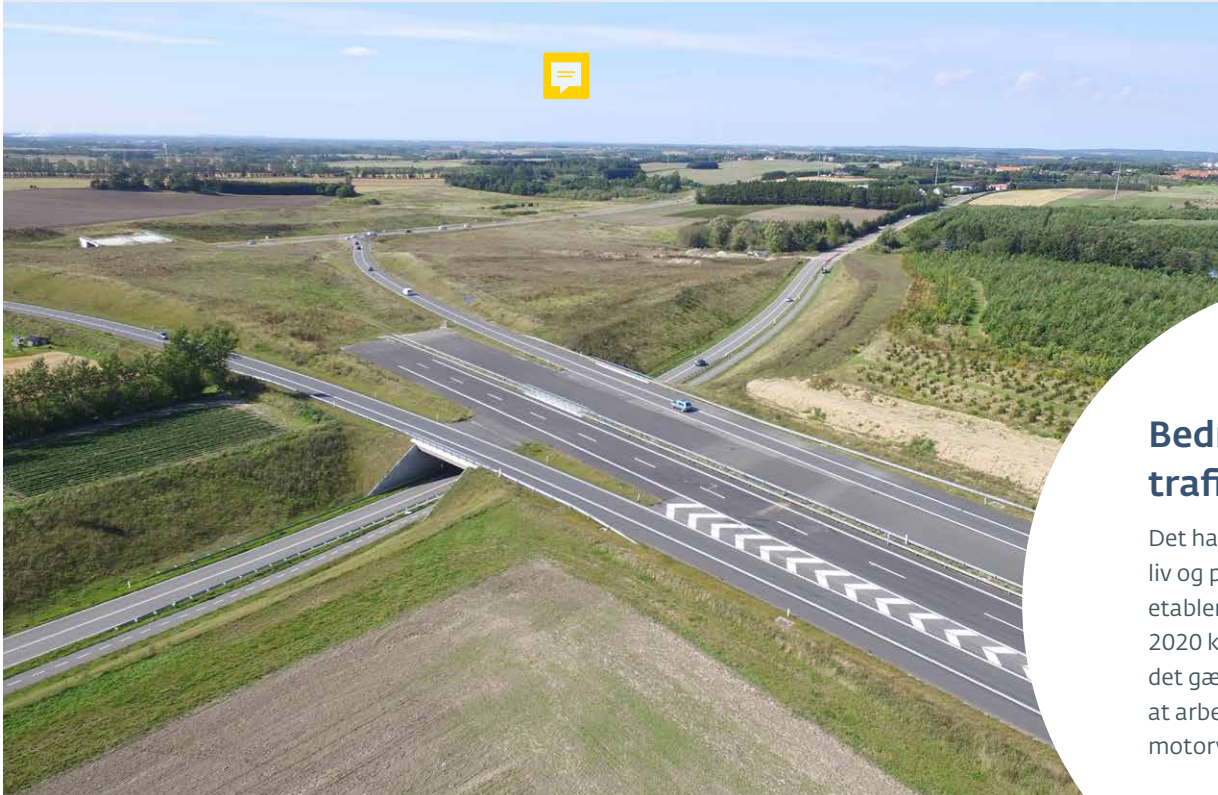
Det lokale erhvervsliv er en vigtig drivkraft og deltager i lokale partnerskaber. Blandt de lokale virksomheder er der f.eks. stor interesse for at samarbejde om udbygning med solceller, udnyttelse af virksomhedernes overskudsvarme og grønne transportløsninger som samkørsel og cykling. Der er også et stærkt samarbejde mellem kommunen, erhvervslivet og ungdomsuddannelserne, som giver de unge relevante erfaringer og virksomhederne mere kvalificeret personale.



## DET GODE ERHVERVS- OG ARBEJDSLIV

Frederikssund Kommune har gode forbindelser til omverdenen og de bliver stadig bedre. Fjordforbindelsen og Vinge Station er nylige eksempler på forbedringer. Der mangler fortsat en motorvej til Frederikssund. Folketinget har besluttet at arbejdet med at etablere den går i gang i 2026. Når motorvejen tages i brug vil den lette hverdagen for pendlere, virksomheder og andre trafikanter.

Frederikssundmotorvejen er stadig kun en halv motorvej. Som det ses på billedet stopper motorvejen i dag sydvest for Ballerup



CO-RO A/S har for nylig udvidet med innovationscenteret, som ses på billedet, og har også brug for at modernisere produktionen. Foto: COWI

### Plads til erhverv

Når erhvervsvirksomheder har succes og gerne vil udvide deres produktion er det ofte mest bæredygtigt, hvis de kan udvide der hvor de ligger nu. Dermed kan vi undgå klimabelastningen ved at bygge nyt og ved at flytte produktionen og vi kan undgå at inddrage ny jord til erhvervsområder. Det er imidlertid vigtigt at virksomheder også har mulighed for at købe en erhvervsgrund i de tilfælde, hvor det er den rigtige løsning for virksomheden.

### Bedre trafikforbindelser

Det har betydet meget for erhvervs- liv og pendlere, at der i 2019 blev etableret en ny fjordforbindelse og i 2020 kom en S-togstation i Vinge. I det gældende trafikforlig er det aftalt, at arbejdet med den sidste etape af motorvejen går i gang i 2026.



Energipartnerskabet er et samarbejde mellem virksomheder, forsyninger og kommunen. Foto fra møde på CO-RO i 2022.

## Vi samarbejder med erhvervslivet om grøn omstilling

I Energipartnerskabet deler virksomhederne viden og erfaringer om bl.a. fjernvarme, energieffektivisering og vedvarende energi.

Makerværket råder blandt andet over laserskærere, 3D-printer og CNC-fræser.



## Vores unge er i tæt kontakt med erhvervslivet

I Frederikssund har vi succes med at tiltrække unge til erhvervsuddannelser. Én grund er Makerværket, som er et samarbejde mellem erhvervsliv, kommune og lokale erhvervsuddannelser. Makerværket er et eksperimentarium, hvor børn og unge arbejder sammen med erhvervslivet om at skabe værdi på moderne teknologiske vilkår. Andre tiltag er virksomhedssafari, hvor de unge lærer lokale virksomheder at kende samt lokale arrangementer i kampagnen "Kloge hænder".

## Vi tiltrækker nye virksomheder

FOSS, som producerer test- og analyseløsninger til landbrugs- og fødevarerindustrien, har købt en stor grund i Vinges erhvervsområde til byggeriet af deres nye produktionsfacilitet.



FOSS' byggegrund i midten af billedet er nabo til Topsil GlobalWafers A/S, som ses til venstre i billedet.

# Proces og offentlighed

---

Frederikssund Byråds planstrategi er en invitation til borgere og virksomheder, uddannelsesinstitutioner, frivillige foreninger og andre interessenter om at drøfte kommunens langsigtede udvikling. Med Planstrategi 2023 inviterer Byrådet til dialog om planstrategiens indhold og hvordan vi i fællesskab får realiseret den.

Planstrategien er i offentlig høring fra den x/y til den z/z 2023.

Hvis du har ideer og forslag til planstrategien, skal de sendes til Frederikssund Kommune. Det er let at gøre på vores hjemmeside Frederikssund.dk

Gå til vores høringsmodul, hvor du kan afgive et hørings-svar: Politik - Inddragelse - Høring.

Find "Høring af Planstrategi 2023". Nederst på den side kan du afgive dit hørings-svar ved at benytte linket "Opret nyt hørings-svar".

Frederikssund Kommunen skal have modtaget dit hørings-svar senest z/z 2023.

Alle hørings-svar vil indgå i Byrådets overvejelser, når planstrategien fremlægges for Byrådet til endelig vedtagelse.

Den endeligt vedtagne Planstrategi sætter rammerne for den kommende kommuneplanlægning.

Foto af byrådet 2023.



# Planlægning siden sidst

---

## Oversigt over kommune- og lokalplaner vedtaget siden sidste kommuneplan, december 2021

### Kommuneplantillæg

Mellem Deltavej og Mekongvej	22-06-2022
Grønt område ved Borgmestervænget	28-09-2022
Kolonihaveområdet Lærkehøjen	28-09-2022
Boligområde ved Mejerigårdsvej i Lyngerup	07-09-2022
Telemast ved Strandengen, Skuldelev Strand	02-11-2022
Tillæg 015 til kommuneplan 2021-33 Grønt Danmarkskort – ændring af potentiel økologisk forbindelse ved Slagslundvej	30-11-2022
Vest for Hillerødvej	08-03-2023
Boliger i Bakke kvarteret i Vinge	21-06-2023



### Lokalplaner

LP131 For etageboliger ved Jernbanegade og Bløden i Frederikssund	07-06-2022
LP152 Boligområde ved Mekongvej i Deltakvarteret, Vinge	22-06-2022
LP157 for et rekreativt område og kolonihaver ved borgmestervænget i Frederikssund	28-09-2022
LP148 Boligområde ved Mejerigårdsvej i Lyngerup	07-09-2022
LP153 Boliger i Sø kvarteret og i Solsikken i Vinge	01-03-2023
LP162 Lokalplan 162 for boliger ved Østergaardsvej i Dalby	03-05-2023
LP155 for telemast ved Strandengen, Skuldelev Strand	02-11-2022
LP109 Rækkehuse og cafe ved J.F. Willumsens Vej og Strandvej i Frederikssund	21-12-2022
LP145 Boliger i Engkvarteret i Vinge	01-03-2023
LP154 For nyt boligområde ved Slagslundvej i Slangerup	08-03-2023
LP124 Tæt lav boligbebyggelse ved Hillerødvej i Slangerup	08-03-2023
LP 164 for erhvervsområde nord for Haldor Topsøe Park i Vinge	21-06-2023
LP 160 for boliger i Bakke kvarteret i Vinge	21-06-2023



## KOLOFON

**Titel:**

Fremtidens grønne udviklingskommune  
**PLANSTRATEGI 2023**

**Udgivelsesår:**

2023

**Udgiver:**

Plan  
Frederikssund Kommune  
Torvet 2, 3600 Frederikssund

