



FREDERIKSSUND
KOMMUNE

Strategi for tidlig forebyggende indsats

Fælles tilgang – fælles ansvar



Forord

Velkommen til strategien "Fælles tilgang – fælles ansvar". Det er Frederikssund Kommunes fælles grundlag for den tidlige forebyggende indsats. Det er en vejledning til ledere og medarbejdere om, hvordan de kan hjælpe børn og unge tidligt i deres daglige arbejde.

Strategien stiller klare forventninger til alle ledere og medarbejdere, der arbejder med børn og unge på 0 til 18-års området i Frederikssund Kommune. Den tidlige indsats kræver, at alle er opmærksomme på tegn på mistrivsel hos børn og unge. Den kræver også, at alle tager ansvar for at handle, når et barn eller en ung viser tegn på mistrivsel. Vi skal undgå, at problemer vokser sig for store. Vi skal arbejde for, at alle børn og unge får en god opvækst.

"Fælles tilgang – fælles ansvar" er en vigtig del af kommunens Børne- og Ungepolitik "Et godt sted at vokse op". Denne politik handler blandt andet om at forebygge problemer og fremme sundhed. Også kommunens Sundhedspolitik "Sammen om Sundhed" har til formål at styrke den mentale sundhed blandt børn og unge. Målet er det samme: At alle børn og unge i kommunen får den støtte, de har brug for, for at vokse op og trives. Det gælder både socialt, personligt og fagligt, så de kan vokse op og blive selvstændige individer.

Vi styrker arbejdet med tidlig indsats, fordi det er vigtigt for det enkelte barns og den enkelte unges udvikling og for deres familier. Jo tidligere vi handler på tegn og reaktioner på mistrivsel, jo bedre kan der sættes ind med hurtig og relevant støtte. Målet er at fremme mental og fysisk trivsel blandt alle børn og unge i Frederikssund Kommune.

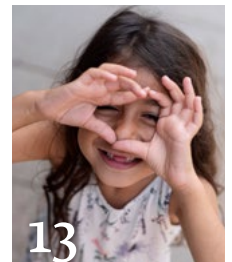
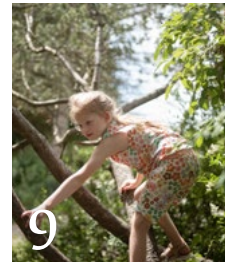
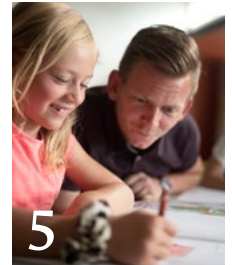
Indholdsfortegnelse

Forord	2
Tidlig forebyggende indsats	5
Strategiens tre spor	7
SPOR #1: Værdisæt for tidlig forebyggende indsats	9
SPOR #2: Fælles tilgang – Fælles ansvar	11
SPOR #3: Vejviser for tidlig forebyggende indsats	13
En del af vores sammenhængende Børne- og Ungepolitik	14

Foto: Kenneth Jensen, Frederikssund Kommune
Layout og produktion: Bording Danmark A/S



Strategipublikationen er trykt på Cradle to Cradle certificeret papir, og trykt med Cradle to Cradle certificerede trykfarver. Træet til bladet kommer fra bæredygtigt FSC skovbrug i Europa. Trykningen foregår i Danmark og trykkeriet er CO₂ neutralt.





Tidlig forebyggende indsats handler om alle børn og unge

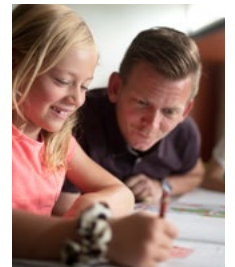
Strategiens målgruppe er alle børn og unge mellem 0 og 18 år i Frederikssund Kommune. Den vigtigste forebyggende indsats sker der, hvor børn og unge er i hverdagen – i dagtilbud, i skolen og i fritiden. Når hverdagen er god og støtter børn og unges trivsel, er det allerede en form for forebyggende indsats. Det betyder, at ledere og medarbejdere skal skabe rammer, der sikrer børns og unges trivsel.

Det sker for eksempel ved at give små børn muligheder for at udvikle sig i vuggestuen, skabe gode læringsfællesskaber for skolebørn og støtte de unges deltagelse i sociale aktiviteter i klubben. Det handler også om at hjælpe børn og unge med at være en del af og bidrage til positive fællesskaber, for eksempel i lokale foreninger og fritidsaktiviteter.

Ledere og medarbejdere har et helt særligt ansvar for at handle, når de ser tegn på, at et barn eller en ung ikke trives. Der kan være mange grunde til, at barnet eller den unge ikke har det godt, og mistrivsel kan vise sig på forskellige måder. Tegn på mistrivsel

kan være problemer med sociale relationer i dagtilbud, skoler, fritidsklubber eller inden for familien. Det kan også være problemer med faglig deltagelse og præstation i skolen. Børn og unge kan ikke altid sætte ord på deres følelser, men de viser det gennem deres adfærd. Derfor er det vigtigt, at voksne omkring dem tager ansvar for at forstå deres signaler og handle hurtigt og relevant, før problemerne bliver større.

Alle ledere på området for børn og unge skal kende og arbejde med strategien i et arbejdsfællesskab med medarbejderne. Lederne har et særligt ansvar for at sikre, at både medarbejderne og de selv deltager aktivt i det tværgående samarbejde om forebyggende indsatser for børn og unge. Det er i tråd med værdierne i vores fælles udviklingsstrategi "Sammen om Frederikssund".





Læsevejledning til strategien

"Fælles tilgang – fælles ansvar" hjælper alle - politikere, ledere og medarbejdere - med at arbejde sammen om at tage ansvar for børns og unges trivsel og udvikling. Strategien er ikke en detaljeret guide, der bestemmer præcis, hvad vi hver især og

sammen skal gøre. Strategien er en fælles ramme, der viser os, hvordan vi kan arbejde med forebyggelse på en god måde i praksis. Det betyder, at vi skal have vigtige samtaler og samarbejde om, hvordan vi kan gøre strategien til virkelighed.

Strategiens tre spor

Strategien har tre spor, der vejleder ledere og medarbejdere i deres arbejde med at forebygge problemer og støtte børn og unge i alderen 0 til 18 år:

Spor #1:

Værdisæt for tidlig forebyggende indsats bidrager med nogle vigtige principper og tilgange, som vi følger, når vi arbejder tidligt forebyggende med børn og unge i kommunen.

Spor #2:

Fælles tilgang – fælles ansvar handler om, at alle ledere og medarbejdere har et fælles ansvar for at arbejde sammen og tage aktiv del i den tidlige forebyggende indsats.

Spor #3:

Vejviser for tidlig forebyggende indsats handler om at skabe klare retningslinjer og handlemuligheder, som ledere og medarbejdere kan bruge, når de ser tidlige tegn på mistrivsel hos et barn eller en ung.





🎯 Med værdisættet vil vi:

- Bidrage til, at alle børn og unge er i god trivsel og udvikling. Det skal ske via deltagelse i positive fællesskaber og læringsmiljøer, primært på de områder, hvor vi møder børn og unge i hverdagen. Det gælder for eksempel i dagtilbud, i skolen, og i fritidslivet.
- Tilstræbe, at alle børn og unge kan mestre deres eget liv i samspil med andre og dermed få et godt afsæt for et voksenliv med uddannelse, job og fællesskab.

SPOR #1:

VÆRDISÆT FOR TIDLIG FOREBYGGENDE INDSATS

Spor #1 bidrager med nogle vigtige principper og tilgange, som vi følger, når vi arbejder tidligt forebyggende med børn og unge i kommunen.

Når vi arbejder med tidlig forebyggende indsats, lægger vi vægt på et anerkendende syn på børn og unge. Vi har fokus på, at vi styrker samarbejdet på tværs af fagområder. Tilgangen bygger på kommunens Børne- og Ungepolitik.

I Frederikssund Kommune betyder værdisættet for den tidlige forebyggende indsats, at vi altid tager udgangspunkt i barnets og den unges behov, når vi arbejder sammen om at skabe positive forandringer.

For ledere og medarbejdere betyder det, at:

- Vi sørger for at tage hensyn til barnets og den unges perspektiv ved at have samtaler med dem og observere deres samspil med andre. Vi tilpasser inddragelsen af barnet og den unge efter deres alder og udvikling. Vi lytter også til deres stemme, når vi vurderer situationen.

Vi lytter til barnet og den unge, fordi de har vigtig viden om deres egen livssituation. Børn og unge er selvstændige individer med egne meninger, værdier og handlemåder, som skal inddrages og respekteres af alle voksne omkring dem.

- Vi ser på barnets, den unges, familiens og netværkets styrker, evner og potentialer. Det er disse, der guider os i forhold til den tidlige forebyggende indsats.

Vi har en positiv tilgang til barnet, den unge og familien. Vi er nysgerrige efter at finde ud af, hvordan vi kan inddrage barnets, den unges og familiens netværk på en meningsfuld måde.

- Vi ser på barnets og den unges behov, når vi arbejder sammen om den tidlige forebyggende indsats.

Ledere og medarbejderne i kommunen skal bruge deres viden og samarbejde med hinanden for at hjælpe hvert barn og ung på den bedste måde. Det er også vigtigt, at alle er klare over deres rolle og ansvar, når de samarbejder med familier og andre fagfolk.





🎯 Med ”Fælles tilgang – fælles ansvar” vil vi:

- Sikre barnets og den unges adgang til et netværk af voksne mennesker i deres liv, som kan bidrage til at skabe positive miljøer for barnet og den unge.
- Sikre gode rammer for barnet og den unge. De skal vide, hvad de kan gøre, når de ser tidlige tegn på mistrivsel.
- Støtte barnets og den unges deltagelse i positive fællesskaber i både dagtilbud, skole og fritid.
- Sørge for at forældrenes og barnets og den unges eget netværk ved, hvordan de kan skabe

SPOR #2:

FÆLLES TILGANG – FÆLLES ANSVAR

Spor #2 handler om, at alle ledere og medarbejdere har et fælles ansvar for at arbejde sammen og tage aktiv del i den tidlige forebyggende indsats.

"Fælles tilgang – fælles ansvar" betyder, at alle ledere og medarbejdere på 0 til 18-års området er forpligtede til at tage et ansvar i barnets og den unges liv. Ledere og medarbejdere har også et ansvar for at inddrage andre vigtige voksne for at understøtte børns og unges trivsel. Udover forældre og personer i barnets og den unges nære netværk, kan det være sundhedsplejersker, lærere, pædagoger og andre medarbejdergrupper i kommunen.

Vi vil sikre, at både den enkelte leder, medarbejder, forældre og andre vigtige voksne i barnets og den unges liv ved, hvordan de kan skabe positive rammer for barnet og den unge. De skal samtidig vide, hvad de skal gøre, når de ser tidlige tegn på mistrivsel.

I lederes og medarbejderes daglige arbejde med børn og unge betyder det, at:

- Alle skal tage ansvar for at skabe rammer, hvor børn og unge trives. Det handler også om stærke læringsfællesskaber og gode lærings- og udviklingsmiljøer.
- Alle skal vide, hvad der forventes i forhold til deres egen rolle, og hvordan de skal handle på tidlige tegn på mistrivsel.
- Alle skal tage ansvar for at orientere sig om relevante indsatser og muligheder i forhold til en tidlig forebyggende indsats.
- Lederen har ansvaret for, at alle medarbejdere kender og arbejder efter strategiens værdier og forventninger.

I samarbejdet mellem ledere, medarbejdere og forældre betyder det, at:

- Alle skal altid involvere forældrene, når de ser tegn på, at barnet eller den unge ikke trives. Dette er vigtigt, så forældrene kan få en aktiv og central rolle i forståelsen af udfordringer og løsninger.
- Alle skal reagere hurtigt, når barnet, den unge, forældrene eller andre voksne i netværket fortæller om bekymringer. På den måde kan ledere og medarbejdere handle hurtigt og relevant, før problemerne bliver store.
- Alle skal tage ansvar for at give forældrene råd og vejledning om, hvordan de kan støtte barnet og den unge i at mestre livet og at indgå i uddannelse og overgangen til arbejdslivet. Det handler både om at fortælle om, hvordan forældrene kan bruge pædagogiske redskaber i hverdagen og om at vejlede om andre indsatser og tilbud i kommunen.

I lederes og medarbejderes samarbejde med civilsamfundet og barnets og den unges eget netværk betyder det, at:

- Alle ser civilsamfundet og barnets og den unges eget netværk som en vigtig del af barnets og den unges liv, som kan være med til at skabe trivsel og udvikling.
- Alle forsøger at inddrage fritids- og foreningsliv og barnets og den unges eget netværk, når det er relevant. Vi finder løsninger sammen med barnet, den unge og forældrene.



SPOR #3:

VEJVISER FOR TIDLIG FOREBYGGENDE INDSATS

Spør #3: handler om at skabe klare retningslinjer og handlemuligheder, som ledere og medarbejdere kan bruge, når de ser tidlige tegn på mistrivsel hos et barn eller en ung.

Som et første skridt laver vi en vejviser for tidlig forebyggende indsats. Vejviseren bliver en vejledning for medarbejdere og ledere i deres daglige arbejde med børn og unge.

Vejviseren skal blandt andet kunne give svar på følgende spørgsmål:

- Hvilke tidlige tegn kan betyde, at et barn eller en ung ikke trives?
- Hvordan kan ledere og medarbejdere støtte trivsel og udvikling på deres arbejdsplads, før problemerne vokser sig store?
- Hvad kan ledere og medarbejdere gøre på tværs af fagområder – før problemerne vokser sig store?
- Hvordan kan forældre og netværket omkring barnet eller den unge handle, før problemerne vokser sig store?

Vejviseren bliver udviklet ud fra tre principper:

- *Vejviseren skal have fokus på børns og unges trivsel.*

Vejviserens indhold skal hjælpe ledere og medarbejdere med at vurdere barnets og den unges trivsel. Det betyder, at den samlede faglige vurdering guider ledere, medarbejdere og forældre i deres beslut-

ning om, hvordan de kan handle tidligt og forebyggende.

- *Vejviseren skal fremme samtale og forståelse.* Ledere, medarbejdere og forældre skal opleve, at vejviseren kan bruges som et værktøj for samtale og forståelse af barnets eller den unges trivsel. Den skal give svar på, hvad voksne omkring barnet eller den unge kan gøre for at støtte dem.
- *Vejviseren skal være et dynamisk værktøj.* Vejviseren skal kunne tilpasses organisationen, samfundet og ny viden på området, så den altid er aktuel og relevant.

Vejviseren bliver en vigtig hjælp til at arbejde med strategien i praksis. Den vil indeholde praktiske værktøjer, og den vil være visuelt illustreret. Den vil kunne bruges af alle, både voksne, børn og unge til at få vejledning og støtte.





En del af vores sammenhængende Børne- og Ungepolitik

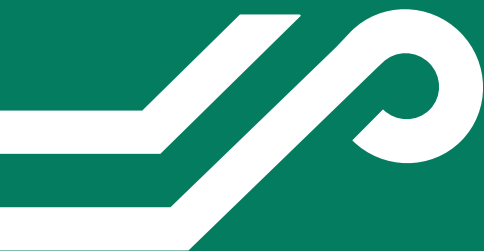
"Fælles tilgang - fælles ansvar" er en konkret måde at arbejde med området "Forebyggelse og sundhedsfremme" i Frederikssund Kommunes Børne- og Ungepolitik "Et godt sted at vokse op". Det betyder blandt andet, at kommunens børn og unge får den nødvendige opbakning til at udvikle sig og trives i deres opvækst. I Børne- og Ungepolitikken står der:

Ingen børn og unge må føle sig overladt til sig selv, hvis livet gør ondt. Børn og unge skal opleve, at der altid er en god voksen at tale med - hvad enten det er i børnehaven, på skolen, i idrætsforeningen, på biblioteket og i vores mange andre tilbud til børn, unge

og familier. Det kræver, at voksne omkring dem har fokus på tidlig forebyggelse og griber de børn, unge og familier, der har brug for hjælp.

Med Børne- og Ungepolitikken som afsæt bidrager denne strategi med en vejledende faglig tilgang for tidlig forebyggende indsats. Det er vigtigt, at alle faggrupper i kommunen arbejder sammen og følger strategien. Vi deler ansvaret for børns og unges trivsel og udvikling, og det vedrører os alle. Arbejdet med at omlægge til en tidlig forebyggende indsats er omfattende og ansvarsfuldt. Derfor gør vi det sammen.

FREDERIKSSUND
KOMMUNE



**FREDERIKSSUND
KOMMUNE**

Torvet 2
3600 Frederikssund
www.frederikssund.dk

Telefon 47 35 10 00
