



FREDERIKSSUND
KOMMUNE

Strategi for tidlig forebyggende indsats

Fælles tilgang – fælles ansvar



Forord

Velkommen til strategien "Fælles tilgang – fælles ansvar". Det er Frederikssund Kommunes strategi for tidlig forebyggende indsats, og med den ønsker vi at skabe et fælles grundlag for den tidlige forebyggende indsats i hele kommunen. Det er en vejledende faglig tilgang, der lægger kursen for, hvordan ledere og medarbejdere skal styrke den tidlige forebyggende indsats i det daglige arbejde med børn og unge.

Strategien stiller ambitiøse forventninger til alle ledere og medarbejdere, der arbejder med børn og unge på 0 til 18-års området i Frederikssund Kommune. Det gør den, fordi den tidlige indsats kræver, at alle er opmærksomme på tegn på mistrivsel hos børn og unge. Det kræver også, at alle påtager sig et ansvar for at handle, når et barn eller en ung viser tidlige tegn på mistrivsel, så vi undgår, at problemer vokser sig for store, og så vi sikrer, at alle børn og unge får en god opvækst.

Strategien hænger sammen med kommunens Børne- og Ungepolitik "Et godt sted at vokse op". Heri er et udviklingsområde om forebyggelse og sundhedsfremme, og det taler strategien "Fælles tilgang – fælles ansvar" direkte ind i. Visionen for begge er den samme, nemlig at alle kommunens børn og unge får den nødvendige støtte til at udvikle sig og trives i deres opvækst. Det gælder både socialt, personligt og fagligt, så de kan vokse op og blive selvstændige individer.

Vi styrker arbejdet med tidlig forebyggende indsats, fordi det er vigtigt for det enkelte barns og den enkelte unges udvikling, ligesom det også er vigtigt for deres familier. Jo tidligere vi reagerer på tegn og reaktioner på mistrivsel hos et barn eller en ung, jo bedre kan der sættes ind med hurtig og relevant støtte. Vores mål er at fremme mental og fysisk trivsel og sundhed blandt alle børn og unge i Frederikssund Kommune.

På vegne af Byrådet



Navn navnesen 1



Navn navnesen 2

Indholdsfortegnelse

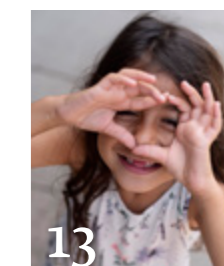
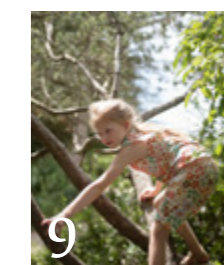
Forord	2
Tidlig forebyggende indsats	5
Strategiens tre spor	7
SPOR #1: Værdisæt for tidlig forebyggende indsats	9
SPOR #2: Fælles tilgang – Fælles ansvar	11
SPOR #3: Vejviser for tidlig forebyggende indsats	13
En del af vores sammenhængende Børne- og Ungepolitik	14

Foto: Kenneth Jensen, Frederikssund Kommune
Layout og produktion: Bording Danmark A/S



PurePrint® by KLS

Strategipublikationen er trykt på Cradle to Cradle certificeret papir, og trykt med Cradle to Cradle certificerede trykfarver. Træet til bladet kommer fra bæredygtigt FSC skovbrug i Europa. Trykningen foregår i Danmark og trykkeriet er CO₂ neutralt.





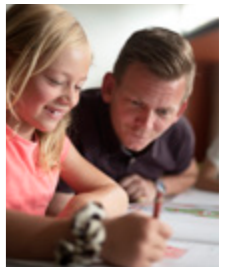
Tidlig forebyggende indsats handler om alle børn og unge i alderen 0 til 18 år i Frederikssund Kommune

"Fælles tilgang – fælles ansvar" handler om alle børn og unge i alderen 0 til 18 år. Udgangspunktet er, at den vigtigste forebyggende indsats finder sted på de områder, hvor børn og unge er i hverdagen – det vil sige i sundhedsplejen, i dagtilbud, i skolen, i fritidslivet og så videre. Det er en tidlig forebyggende indsats i sig selv, når hverdagen formår at bidrage til god trivsel hos et barn eller en ung. Det handler blandt andet om, at ledere og medarbejdere understøtter rammer, der fremmer trivslen i barnets og den unges hverdag, for eksempel ved at skabe lige muligheder for det lille barns udvikling i vuggestuen, stærkere læringsfællesskaber i skolebarnets dagligdag, og den unges deltagelse i de sociale aktiviteter i klubben. Det handler også om, at ledere og medarbejdere aktivt understøtter børn og unge i, hvordan de kan blive en del af og bidrage til stærke, positive fællesskaber – for eksempel i det lokale forenings- og fritidsliv.

Derudover har ledere og medarbejdere et særligt ansvar for at handle, når et barn eller en ung viser tidlige tegn på mistrivsel. Der kan være mange årsager til, at barnet eller den unge ikke har det godt - og mistrivsel

kan også komme til udtryk på forskellig vis. Tidlige tegn på mistrivsel kan for eksempel vise sig i barnets eller den unges sociale relationer i dagtilbud, skoler, SFO, klub eller i den nærmeste familie eller for eksempel i forhold til faglig deltagelse og præstation. Barnet eller den unge kan ikke altid beskrive følelser og tilstand med ord, men gør det i stedet gennem deres adfærd. Det er derfor helt centralt, at voksne rundt om barnet tager ansvar for at forsøge at forstå barnet og den unges signaler og handle hurtigt og relevant, før problemerne bliver større.

Alle ledere på 0 til 18-års området skal sikre kendskab til og skal arbejde med strategien på egen arbejdsplads i tæt samarbejde med medarbejderne. Et godt arbejdsfællesskab i MED-udvalget kan bidrage til dette. Lederne har et særligt ansvar for, at både medarbejderne og lederen selv byder aktivt og forpligtende ind i det tværgående samarbejde om forebyggende indsatser for børn og unge – i tråd med værdierne i organisationens fælles udviklingsstrategi "Sammen om Frederikssund".





Læsevejledning til strategien

"Fælles tilgang – fælles ansvar" giver et fælles fremtidig mål for vores – politikeres, lederes og medarbejderes – arbejde med den tidlige forebyggende indsats på 0 til 18-års området. Strategien bidrager således ikke med at detaljestyre praksis. Vigtige og afgørende dialoger om realiseringen af strategien kommer til

at fortsætte i tæt samarbejde mellem kommunens ledere og medarbejdere. Strategien skal altså læses og forstås som en vejledende ramme for, hvordan arbejdet med tidlig forebyggende indsats skal udføres i praksis, til gavn for kommunens børn og unge.

Strategiens tre spor

Strategien består af tre spor, som sætter retningen for, hvordan ledere og medarbejdere skal arbejde med kommunens tidlige forebyggende indsats blandt de 0 til 18-årige:

Spor #1:

Værdisæt for tidlig forebyggende indsats sætter retning for er for det børnesyn og de faglige tilgange, der udgør grundstenen i kommunens tidlige forebyggende indsats

Spor #2:

Fælles tilgang – fælles ansvar sætter retning for lederes og medarbejderes ansvar i kommunens tidlige forebyggende indsats

Spor #3:

Vejviser for tidlig forebyggende indsats bidrager med tydelige handlemuligheder, når ledere og medarbejdere oplever, at et barn eller en ung viser tidlige tegn på mistrivsel





🎯 Med værdisættet vil vi:

- Bidrage til, at alle børn og unge er i god trivsel og udvikling. Det skal ske via deltagelse i positive fællesskaber og læringsmiljøer, primært på de områder, hvor børn og unge i forvejen er. Det gælder for eksempel i dagtilbud, i skolen, og i fritidslivet.
- Tilstræbe, at alle børn og unge kan mestre deres eget liv i samspil med andre og dermed få et godt afsæt for et voksenliv med uddannelse, job og fællesskab.

SPOR #1:

VÆRDISÆT FOR TIDLIG FOREBYGGENDE INDSATS

Spør #1 sætter retning for det børnesyn og de faglige tilgange, der udgør grundstenen i kommunens tidlige forebyggende indsats

Værdisættet for tidlig forebyggende indsats hviler på Børne- og Ungepolitikken fælles anerkendende børnesyn samt politikken værdier om at styrke det sammenhængende og helhedsorienterede professionelle samarbejde.

I Frederikssund Kommune betyder værdisættet for den tidlige forebyggende indsats, at vi altid tager udgangspunkt i barnets og den unges behov, når vi arbejder sammen om at skabe positive forandringer. For ledere og medarbejdere betyder det, at:

- **Barnets og den unges perspektiv inddrages, for eksempel i form af samtaler eller observationer. Inddragelse af barnet og den unge tilpasses alder og udvikling, og barnets og den unges stemme gives passende vægt i lederes og medarbejderes vurdering.**

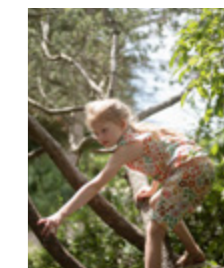
Vi lytter til barnet og den unge, fordi de har vigtig viden om deres egen livssituation. Børn og unge er selvstændige individer med egne meninger, værdier og handlemåder, som skal inddrages og respekteres af alle voksne omkring dem.

- Barnets, den unges, familiens og familienetværkets ressourcer, kompetencer og potentialer sætter retningen for, hvordan ledere og medarbejdere handler i forhold til den tidlige forebyggende indsats.

Vi ser positivt på barnet, den unge og familien og er nysgerrige på, hvordan barnets, den unges og familiens netværk kan sættes i spil.

- Barnets og den unges behov er afsæt for de faglige vurderinger, når ledere og medarbejdere samarbejder på tværs om at skabe positive forandringer i barnets og den unges liv.

Kommunens medarbejdere skal bruge hinandens fagligheder og muligheder i samarbejdet, så arbejdet tilpasses det enkelte barns og den enkelte unges situation og behov. På samme måde skal medarbejdere være bevidste om deres eget bidrag til den fælles kerneopgave, mål og ansvar i samarbejdet med familier og andre professionelle.





Med ”Fælles tilgang – fælles ansvar” vil vi:

- Understøtte barnets og den unges adgang til et netværk af voksne mennesker i deres liv, der på forskellig vis bidrager til at skabe positive rammer for barnet og den unge, hvor de kan trives og udvikles.
- Bidrage til, at forældrene og barnets og den unges eget netværk ved hvordan de kan skabe positive rammer for barnet og den unge, og at de ved, hvad de kan gøre, når de ser tidlige tegn på mistrivsel.
- Understøtte barnets og den unges deltagelse i positive fællesskaber i både dagtilbud, skole og fritid.

SPOR #2:

FÆLLES TILGANG – FÆLLES ANSVAR

Spør #2 sætter retning for og forventninger til lederes og medarbejderes ansvar i kommunens tidlige forebyggende indsats.

”Fælles tilgang – fælles ansvar” betyder, at alle ledere og medarbejdere på 0 til 18-års området i Frederikssund Kommune er forpligtede til at tage et konkret ansvar i barnets og den unges liv. Ledere og medarbejdere har også et ansvar for at inddrage andre vigtige voksne for at understøtte børn og unges trivsel. Udover forældre og personer i barnets og den unges nære netværk, kan det være sundhedsplejersker, lærere, pædagoger og andre medarbejdergrupper i kommunen.

Med ”Fælles tilgang – fælles ansvar” vil vi sikre, at både den enkelte leder og medarbejder samt forældrene og andre vigtige voksne i barnets og den unges netværk ved, hvordan de kan skabe positive rammer for barnet og den unge. De skal samtidig vide, hvad de kan gøre, når de ser tidlige tegn på mistrivsel.

I lederes og medarbejderes daglige arbejde med børn og unge betyder det, at:

- Alle skal tage ansvar for at skabe trivselsfremmende rammer, herunder stærke læringsfællesskaber og gode udviklings- og læringsmiljøer.
- Alle ved, hvad der bliver forventet i forhold til ens egen rolle og på tværs af fagligheder i forhold til at handle på tidlige tegn på mistrivsel.
- Alle skal tage ansvar for at orientere sig om relevante indsatser og muligheder i forhold til en tidlig forebyggende indsats.
- Lederen har det overordnede ansvar for, at alle medarbejdere på arbejdspladsen kender til og arbejder efter strategiens værdier og forventninger.

I lederes og medarbejderes samarbejde med forældrene betyder det, at:

- Ledere og medarbejdere skal altid inddrage forældrene, når de ser tidlige tegn på, at barnet eller den unge ikke trives. Dette for at sikre, at forældrene har en aktiv og central rolle i fælles beskrivelse af udfordringer og løsninger.
- Ledere og medarbejdere skal tage ansvar for at reagere, når barnet, den unge, forældrene eller andre voksne i barnets eller den unges netværk fortæller om, at barnet eller den unge ikke trives. På den måde kan ledere og medarbejdere handle hurtigt og relevant, før problemerne bliver store.
- Alle skal tage ansvar for at give forældrene råd og vejledning om, hvordan de kan støtte barnet og den unge i at mestre livet og at indgå i uddannelse og overgangen til arbejdslivet. Dette omfatter både vejledning i, hvordan forældrene kan understøtte pædagogiske indsatser i hverdagen, ligesom vejledning om øvrige indsatser og tilbud i Frederikssund Kommune.

I lederes og medarbejderes samarbejde med civilsamfundet og barnets og den unges eget netværk betyder det, at:

- Alle ser civilsamfundet og barnets og den unges eget netværk som en væsentlig del af barnets og den unges liv, som også kan bidrage til at skabe og understøtte trivsel og udvikling.
- Alle bestræber sig på at inddrage fritids- og foreningsliv og barnets og den unges eget netværk, når det er nødvendigt, og finder fælles løsninger sammen med barnet, den unge og forældrene.



SPOR #3:

VEJVISER FOR TIDLIG FOREBYGGENDE INDSATS

Spor #3 bidrager med tydelige handlemuligheder, når ledere og medarbejdere oplever, at et barn eller en ung viser tidlige tegn på mistrivsel.

Vejviseren for tidlig forebyggende indsats skal udvikles og forankres som en del af strategiens realisering og arbejdet med den i praksis.

Vejviseren skal blandt andet kunne give svar på følgende spørgsmål:

- Hvad kan være tidlige tegn på, at et barn eller en ung ikke trives?
- Hvad kan ledere og medarbejdere gøre på egen arbejdsplads for at understøtte trivsel og udvikling – før problemerne vokser sig store?
- Hvad kan ledere og medarbejdere gøre på tværs af fagområder – før problemerne vokser sig store?
- Hvad kan forældre og øvrigt netværk rundt om barnet eller den unge gøre – før problemerne vokser sig store?

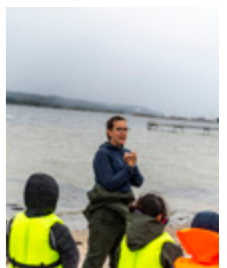
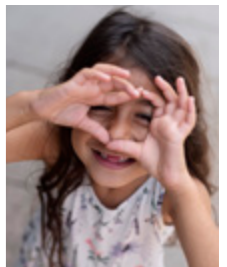
Vejviseren udvikles med afsæt i tre udsagn:

1. *Vejviseren skal have børns og unges trivsel i fokus*
Lederes og medarbejders vurdering af handlemuligheder i forhold til den tidlige forebyggende indsats skal tage afsæt i barnets og den unges trivsel. Det er

altså den samlede faglige vurdering af det aktuelle behov, der er vejledende for, hvilken vej ledere, medarbejdere og forældre vælger at gå.

2. *Vejviseren skal fremme samtale og forståelse*
Ledere, medarbejdere og forældre skal opleve, at vejviseren kan bruges som et værktøj for samtale og forståelse omkring barnet og den unges trivsel. Dette omfatter konkrete svar på, hvad voksne omkring barnet og den unge kan gøre for at støtte barnet og den unge.
3. *Vejviseren skal spejle samfundsmæssige og organisatoriske forandringer*
For at vejviseren skal kunne bruges som et praktisk værktøj, skal den kunne forandres i takt med, at der sker ændringer i samfundet og i organisationen.

Vejviseren kommer med værktøjer, der understøtter lederes, medarbejders og forældres brug af den. Indholdet sættes op i en tydelig grafisk illustration og kan bruges af ledere, medarbejdere, forældre, børn og unge.





En del af vores sammenhængende Børne- og Ungepolitik

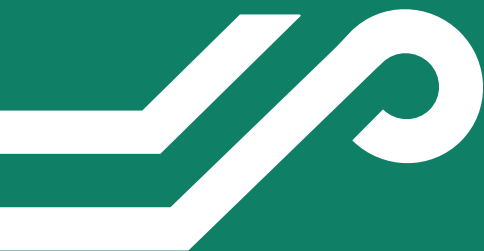
"Fælles tilgang - fælles ansvar" er en konkret måde at arbejde med udviklingsområdet "Forebyggelse og sundhedsfremme" i Frederikssund Kommunes Børne- og Ungepolitik "Et godt sted at vokse op". Det betyder blandt andet, at kommunens børn og unge får den nødvendige opbakning til at udvikle sig og trives i deres opvækst. I Børne- og Ungepolitikken står der:

Ingen børn og unge må føle sig overladt til sig selv, hvis livet gør ondt. Børn og unge skal opleve, at der altid er en god voksen at tale med - hvad enten det er i børnehaven, på skolen, i idrætsforeningen, på biblioteket og i vores mange andre tilbud til børn, unge

og familier. Det kræver, at voksne omkring dem har fokus på tidlig forebyggelse og griber de børn, unge og familier, der har brug for hjælp.

Med vores Børne- og ungepolitik som afsæt bidrager "Fælles tilgang - fælles ansvar" med en vejledende faglig tilgang for tidlig forebyggende indsats. Ligesom Børne- og ungepolitikken skal der arbejdes med strategien på tværs af kommunens faggrupper. For børn og unges trivsel og udvikling er et fælles ansvar, der vedrører alle. Arbejdet med at omlægge til en tidlig forebyggende indsats er omfattende og ansvarsfuldt - og derfor gør vi det sammen.

FREDERIKSSUND
KOMMUNE



**FREDERIKSSUND
KOMMUNE**

Torvet 2
3600 Frederikssund
www.frederikssund.dk

Telefon 47 35 10 00
